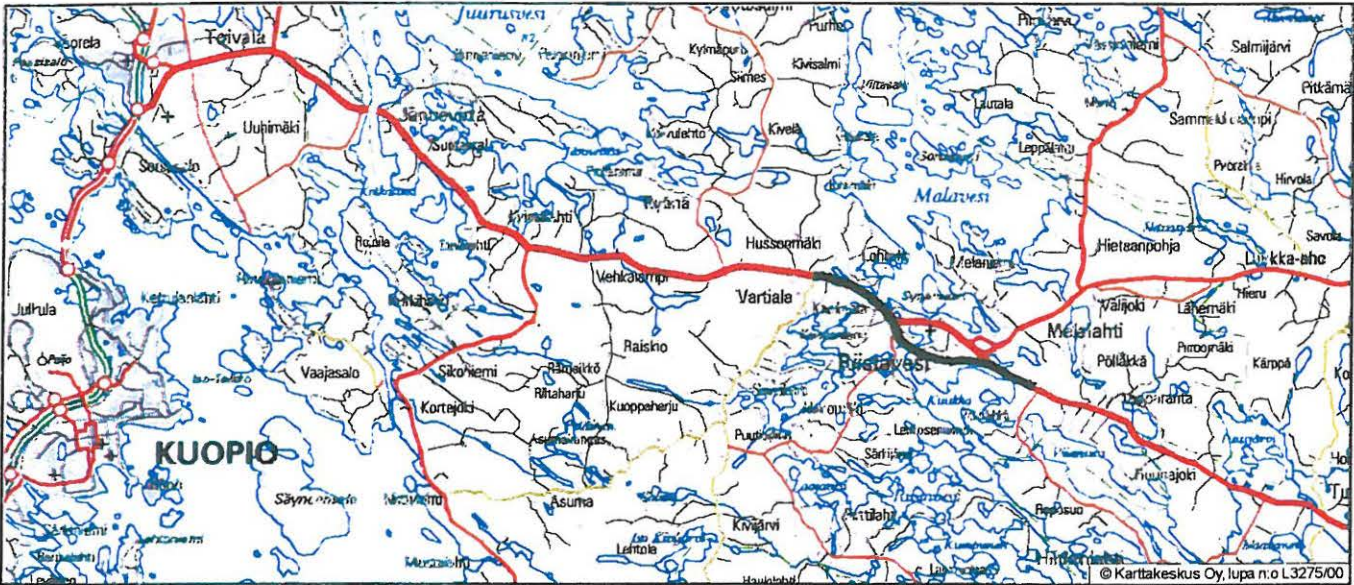


KUOPIO

Valtatien 17 parantamiseen välillä Vartiala - Riistavesi liittyvä muinaisjäännösten inventointi 2002

Jyri Saukkonen



MUSEOVIRASTO

Wärsnäs 13.12.2002
Jyri Saukkonen

TIIVISTELMÄ

KUOPIO 2002

Tiesuunnitelmaan liittyvä inventointi
Museovirasto/arkeologian osasto
Inventoija: FK Jyri Saukkonen

Inventointi liittyi valtatie 17 parantamiseen välillä Vartiala - Riistavesi Kuopion kaupungin itäosassa. Alue on kuulunut aiemmin Kuopion maalaiskuntaan ja Tuusniemen kuntaan vuoteen 1924 sekä Riistaveden kuntaan 1925-1972. Tiesuunnitelma-alueen tuntumasta tunnettiin entuudestaan kolme kivistä asuinpaikkaa, joilla Museovirasto teki tiesuunnitelman johdosta kaivaustutkimuksia vuonna 2002, ja inventoinnin tavoitteena oli selvittää, tuleeko tiesuunnitelman toteuttaminen koskemaan näiden kohteiden lisäksi myös entuudestaan tuntemattomia kiinteitä muinaisjäännöksiä.

Inventoinnissa löydettiin yksi kivistä asuinpaikka (Kuopio 30, Hätilä 2), joka sijaitsee metsämaastossa, muinaisen rantatörmän päällä. Löydöt ovat peräisin yhdestä koekuopasta ja käsittävät kvartsi-iskoksia. Löytöpaikka sijaitsee tiesuunnitelmaan sisältyvän uuteen paikkaan rakennettavan yksityistien linjauksen luoteispuolella. Löydöttömistä koekuopista päätellen yksityistien linjauksen alueella tai löytöpaikan ja linjauksen välillä ei ole kuitenkaan ainakaan yhtenäistä kivistä kulttuurikerrosta.

Löydöt: KM 33134

Kenttätyöaika: 28.-31.5. ja 3.-7.6.2002

Tutkimuskustannukset: Tielaitoksen Savo-Karjalan tiepiiri 7700 euroa, josta käytettiin inventoinnissa 3255,51 euroa

Tutkimusraportti: J. Saukkonen 16.8.2002 Museoviraston arkeologian osaston top. ark.

S i s ä l l y s

JOHDANTO	3
Inventoinnin syy ja lähtökohdat	3
Tiesuunnitelman yleiskuvaus	4
Alueen nykyinen ympäristö	4
Muinainen ympäristö	5
Alueen aiemmat löydöt ja tutkimushistoria	6
Inventoinnin valmistelu	6
Inventoinnin tavoitteet	7
Inventoinnin maastotyöt	7
Inventoinnin tulokset	9
Kopio tiesuunnitelman yleiskartasta ja -pituusleikkauksesta 1:10 000, johon merkitty alueet, jotka tutkittiin inventoinnissa maastotarkastuksella	10
Ote tiesuunnitelman suunnitelmakartasta 1:2000, johon merkitty Hätilänsalmen länsipuolelle tehdyt koekuopat	11
HAKEMISTOT	12
Kohdehakemisto	12
Löytöhakemisto	12
Kohteiden jakautuminen maastokartoille	12
KUOPIO 30, HÄTILÄ 2	13
Kohdeselostus	13
Ote maastokartasta 1:20 000 kohdemerkintöineen	18
Ote tiesuunnitelman suunnitelmakartasta 1:2000 koekuoppamerkintöineen	19
Dialuettelo	20
Negatiiviluettelo	21
Valokuvat	22
TIESUUNNITELMA-ALUEELLA TAI SEN VÄLITTÖMÄSSÄ LÄHEISYYDESSÄ HAVAITUT PAINANNE JA KUOPAT, JOITA EI PIDETTY KIINTEINÄ MUINAISJÄÄNNÖKSIÄ	26
Kohdeselostukset	26
Ote tiesuunnitelman suunnitelmakartasta 1:2000, johon merkitty painanne ja kuopat 1-2	30

JOHDANTO

Inventoinnin syy ja lähtökohdat

Inventoinnin syynä oli Tielaitoksen Savo-Karjalan tiepiirin tiesuunnitelma *Valtatien 17 parantaminen välillä Vartiala-Riistavesi, Kuopio* Kuopion kaupungin itäosassa, Kuopion keskustasta n. 20-26 km itään-itäkoilliseen. Tiesuunnitelma-alue on kuulunut Kuopion maalaiskuntaan ja Tuusniemen kuntaan vuoteen 1924 ja Riistaveden kuntaan 1925-1972.

Museoviraston hankkeen yleissuunnitelmasta (Valtatien 17 yleissuunnitelma välille Vartiala - Leppäranta, Kuopio, Tuusniemi. Luonnos 16.5.1995) 26.6.1995 antamassa lausunnossa (drno 49/304/1995) todetaan muinaisjäännösten inventointia koskien:

Suunnitelmassa on asianmukaisesti huomioitu nykyisen tien varrella olevat muinaismuistolain (295/63) rauhoittamat esihistorialliset kohteet. Siinä todetaan myös, että alueella on tarpeen suorittaa muinaisjäännösinventointia sekä pelastuskaivauksia; ...

Koska tarvittavien tutkimusten laajuutta ei tällä hetkellä voi määrittää, museovirasto katsoo, että tielinjan inventointi ja jo tiedossa olevien kohteiden koekaivaukset olisi syytä tehdä kaksi vuotta ennen tien rakentamisen aloittamista.

Kuopion kulttuurihistoriallinen museo antoi 28.12.1998 lausunnon Valtatien 17 (Vartiala-Kaavintien liittymä) kulttuurihistoriallisista kohteista. Lausunnossa todetaan inventointia koskien:

Valtatien 17 suunnittelualueen tuntumassa on kaksi muinaismuistolain (295/63) suojaamaa kiinteätä muinaisjäännöstä. Hätilän kivikautinen asuinpaikka sijaitsee Hovinmäentien muuntamon länsipuolisessa metsässä, ja Laatanlammin kivikautinen asuinpaikka on Laatanlammin länsipäässä. Asuinpaikkahavainnot perustuvat hajainaisiin löytöihin, ja kummankin kohteen laajuus ja rajat ovat selvittämättä. Jotta tielinjan haittavaikutukset voitaisiin asianmukaisesti arvioida, tielinjausalueen täydennysinventointi etenkin mainittujen asuinpaikkojen läheisyydessä ja Hätilänsalmen molemmilla puolilla sijaitsevilla viljelysalueilla on välttämätöntä.

Kuopion kulttuurihistoriallisen museon lausuntoon sisältyviin karttakopioihin on merkitty potentiaalisia muinaisjäännösalueita, jotka lausunnon mukaan ovat puutteellisiin tietoihin perustuvia viitteellisiä ja maastotutkimuksin paremmin rajattavissa.

Museoviraston tiesuunnitelmasta 15.2.2002 antamassa lausunnossa (drno 315/304/2001) todetaan inventoinnin osalta:

Vartiala - Riistavesi -välille on suunniteltu uusia tielinjauksia ja liittymiä, joiden rakentaminen saattaa koskea kiinteitä muinaisjäännöksiä. Tämän johdosta alueilla, joilla tullaan tekemään kyseisiä uudelleenjärjestelyjä, tulee tehdä kiinteiden muinaisjäännösten inventointi. Erityisesti tämä koskee tunnettujen kiinteiden muinaisjäännösten lähialueita, mutta myös esim. Hätilänsalmen aluetta.

Museovirasto totesi vielä kirjeessään 5.3.2002 Savo-Karjalan tiepiirille, että koska tiesuunnitelmaan kuuluvien uusien tielinjauksien ja liittymien rakentaminen saattaa koskea kiinteitä muinaisjäänöksiä, näillä alueilla tulee ennen tienrakennustöiden aloittamista tehdä kiinteiden muinaisjäänösten inventointi. Kirjeen liitteenä oli kustannusarvio kahden viikon pituista arkeologista inventointia varten.

Savo-Karjalan tiepiiri tilasi 10.4.2002 tiesuunnitelmaan liittyen Museovirastolta muinaisjäänösten inventoinnin viraston laatiman kustannusarvion mukaisesti kokonaishintaan 7700 euroa, josta käytettiin inventoinnissa 3255,51 euroa.

Tiesuunnitelman yleiskuvaus

(Ks. kertomuksen kannen karttaa ja kopiota tiesuunnitelman yleiskartasta s. 10.)

Valtatien 17 parantaminen välillä Vartiala - Riistavesi käsittää 7,3 km:n pituisen tieosuuden, joka on yleisesti ottaen länsiluode-itäkaakko -suuntainen.

Tiesuunnitelmaan sisältyvät seuraavat toimenpiteet:

- Riistaveden kirkon ja Melalahden taajaman kohdalla valtatie rakennetaan uuteen paikkaan Hätilänsalmen kautta kulkevaa linjaa, nykyisen tien eteläpuolelle. Uuteen paikkaan rakennettavan valtatieen pituus on n. 3,3 km
- Syrjään jäävä valtatieosuus jää paikallista liikennettä palvelevaksi rinnakkaistieksi (Kivisillantie)
- Valtatie levennetään 10,5 metrin levyiseksi (10,5/7,5 m)
- Tieosuudelle rakennetaan kaksi ohituskaistaa itään päin ja yksi ohituskaista länteen päin
- Valtatieen varteen rakennetaan erillinen kevyen liikenteen väylä Vartialasta Keihäsniemeen, Laajalahdentien liittymään, josta kevyt liikenne johdetaan rinnakkaistieksi jäävälle vanhalle valtatielle (Kivisillantie) sekä kaksi kevyen liikenteen alikulkua. Valtatieen varteen rakennettavan erillisen kevyen liikenteen väylän pituus on 2,9 km.
- Yleisten teiden liittymät parannetaan. Tähän sisältyy mm. maantien 5400 rakentaminen uuteen paikkaan n. 350 m:n pituudelta
- Yksityisliittymiä järjestellään ja vähennetään liikenneturvallisuuden parantamiseksi. Tähän sisältyy mm. eräiden yksityisteiden tai yksityistieosuuksien rakentaminen uuteen paikkaan

Tiesuunnitelmaan sisältyy myös kolme läjitysaluetta raivaus- ja ylijäämämassoille.

Alueen nykyinen ympäristö¹

Tiesuunnitelma-alue sijaitsee suureksi osaksi maatalousmaisemassa ja peltoalueilla. Metsämaastoa on alueen länsiosassa, Vartialan ja Keihäsniemen välillä, kuten aivan alueen itäosassakin, ja tiesuunnitelma-alue menee myös yhden pienemmän metsäalueen halki. Suunnitelma-alueen lähiympäristössä on yksittäisiä taloja, mutta ei taajamamaista asutusta. Lähinnä lounais-koillinen -suuntainen Hätilänsalmi jakaa tiesuunnitelma-alueen tavallaan kahteen suurinpiirtein yhtä pitkään osaan, länsi- ja itäosaan.

Inventoinnin kannalta tiesuunnitelma-alueen keskeisin osa, uuteen paikkaan rakennettava n. 3,3 km:n pituinen valtatieen linjaus, sijaitsee myös suurimmaksi osaksi peltoaukeilla. Linjaus menee metsäalueen halki kahdessa paikassa, alueen länsiosassa, Keihäsniemessä, ja Hätilän talosta

¹ Ympäristön kuvaus perustuu osittain tiesuunnitelmaan ja osittain inventoijan havaintoihin.

kaakkoon. Näiden metsäosuuksien pituus on yhteensä n. 700 m. Maastokartalla linjaus menee Juhukkalan talosta länsiluoteeseen vielä kolmannenkin metsäalueen halki. Inventoinnissa havaittiin kuitenkin, että tätä kolmelta taholta peltojen ympäröimää aluetta oltiin tekemässä pelloksi. Tämän vuoksi alueelta oli kaadettu puut sekä raivattu kantoja ja juurakoita. Tiesuunnitelma-alueeseen sisältyvät uuteen paikkaan rakennettavat yksityistielinjaukset sijaitsevat paljolti myös metsämaastossa, kuten myös valtatie varteen rakennettava erillinen kevyen liikenteen väylä.

Uuteen paikkaan rakennettavan valtatie linjauksen alueella olevat Tomperenniemen, Hätilän ja Juhukkalan avoimet viljelyalueet ovat Kuopion olosuhteissa varsin laaja ja yhtenäinen maatalousmaisema, ja alueen avoimet peltomaisemat ovat arvokkaita kulttuurimaisemakokonaisuuksia. Laajimpien yhtenäisten peltoalueiden poikki tiesuunnitelma menee Hätilänsalmen molemmilla puolilla.

Luonnonmaantieteellisesti tiesuunnitelma-alue sijaitsee pääasiassa karkearakeisia maalajeja sisältävällä luode-kaakko-suuntaisella harjumuodostumalla. Harjujakso on pääasiassa puolukka-tyypin kangasta, ja alueen kasvillisuus on kuiville, karuille mäntyvaltaisille kangasmaille tyyppilistä. Harjua ympäröi hienompirakeisia siltti- ja savialueita, ja näille alueille on raivattu suuria peltoaukeamia. Ympäröivät vesistöt ovat olennainen osa alueen luontoa ja maisemaa. Alueen eteläpuolella on moniosainen ja sokkeloinen Riistavesi-järvi.

Muinainen ympäristö

Alueen esihistorian kannalta keskeisen ajanjakson, kivikauden, vesistöolot ovat poikenneet suuresti nykyisistä, ja vedenpinnan korkeus on kivikaudella myös vaihdellut paljon. Muinaisen Suur-Saimaan ylimmän rannan korkeus nykyisestä merenpinnasta tiesuunnitelma-alueella on n. 99-100 m², ja tämä rantavaiheen ikä on noin 6400 vuotta³. Riistavesi-järven vedenpinnan nykyinen keskikorkeus merenpinnasta on puolestaan 81,8 m, joten Suur-Saimaan ylin ranta on alueella n. 17-18 m nykyistä vedenpintaa ylempänä.

Melkein kaikki seudun entuudestaan tunnetut kivikautiset asuinpaikat sijaitsevat n. 82,5-102 m:n korkeudella merenpinnasta, niin että vain yksi asuinpaikka on ylempänä, n. 105-107 m:n korkeudella. Irtolöytöjen löytöpaikat puolestaan sijoittuvat n. 82,5-109 m:n korkeudelle, kuitenkin niin että valtaosa löytöpaikoista on n. 85-100 m:n korkeudella.⁴

Tiesuunnitelma-alue sijaitsee kokonaisuudessaan n. 82-104 m nykyistä meren pintaa ylempänä, ja ylivoimaisesti suurin osa tiesuunnitelma-alueesta on 100 m:n korkeuskäyrän alapuolella. Inventoinnin kannalta tiesuunnitelma-alueen keskeisin osa, uuteen paikkaan rakennettava n. 3,3 km:n pituinen valtatie linjaus, sijaitsee lähes samalla korkeusvälillä, n. 82-102 m:n korkeudella merenpinnasta. Ylivoimainen valtaosa tästäkin linjauksesta on 100 m:n korkeuskäyrän alapuolella, niin että vain linjauksen länsipää on korkeuskäyrän yläpuolella.

² Saarnisto, Matti: The Late Weichselian and Flandrian History of the Saimaa Lake Complex. Societas Scientiarum Fennica. Commentationes Physico-Mathematicae Volume 37. Helsinki - Helsingfors 1970. Liite VIII.

³ Jussila, Timo: Saimaan ja Päijänteen vaiheet. Saimaan ja Päijänteen alueen kalliomaalausten sijainti ja syntyaika. Kalliomaalausraportteja 1/1999, s. 16. Jyväskylä: Muinaistaidekeskus Kivikäs, 1999.

⁴ Asuinpaikkojen ja irtolöytöjen löytöpaikkojen korkeudet on huomioitu peruskarttojen 3244 06 RIISTAVESI, 3244 09 TUUSJÄRVI, 3333 04 KOTASALMI ja 3333 07 VÄSTINNIEMI alueilta käyttäen lähteinä seuraavia tutkimuskertomuksia: Pohjakallio, Lauri: Kuopion inventointikertomus 1974; Pohjakallio, Lauri: Tuusniemen inventointikertomus 1977; Jussila, Timo: Tuusniemen kunnan Tuusjärven-Hiidenlahden rantaosayleiskaava-alueen alustava muinaisjäännösten inventointi 2000. Arkeol. os. 137/4.10.2001; Jussila, Timo: Juankosken Karhonveden-Melaveden rantaosayleiskaava-alueen muinaisjäännösten inventointi 1999. Arkeol. os. 203/27.7.1999.

Tiesuunnitelma-alue ja varsinkin uuteen paikkaan rakennettava valtatie linjaus sijaitsivat siis korkeussuhteiden perusteella, muinaisen Suur-Saimaan vedenpintaan ja aiempien löytöpaikkojen korkeuksiin nähden, otollisella alueella kivikautisten ranta-asuinpaikkojen etsimistä ajatellen.

Muinainen ympäristö, ts. rantaviivan kulku veden pinnan eri vaiheissa, on alueella pääpiirteis-
sään varsin hyvin hahmotettavissa.

Alueen aiemmat löydöt ja tutkimushistoria

Alueelta tunnettiin entuudestaan kolme kivikautista asuinpaikkaa, jotka Jouko Aroalho Kuopion kulttuurihistoriallisesta museosta on löytänyt 1994, 1997 ja 1999 etsiessään alueelta muinais-
jäännöksiä juuri kyseisen valtatie 17 parantamissuunnitelman johdosta.

Aroalhon löytämät asuinpaikat ovat seuraavat:

<u>Nimi</u>	<u>Löydöt</u>	<u>Tutkimus</u>	<u>Kertomus</u>
Laatanlampi	KM 29130 kvartsi-iskoksia 3 kpl	tarkastus 1994	Arkeol. os. 45/23.1.1996
Hättilä	KM 30798 saviastian reunapala	tarkastus 1997	Arkeol. os. 47/10.2.1998
Vaarunlahti	KM 31938 kvartsi-iskoksia 10 kpl	tarkastus 1999	Arkeol. os. 28/31.1.2000

Mainitut asuinpaikat ovat n. 90-95 m:n korkeudella merenpinnasta. Inventoinnin aikana aloitettiin valtatie 17 parantamissuunnitelman johdosta tutkija Sirpa Leskisen johtama Museoviraston koekaivaus Hättilän asuinpaikalla, minkä jälkeen tehtiin vastaavat koekaivaukset Leskisen johdolla Laatanlammen ja Vaarunlahden asuinpaikoilla.

Irtolöydöistä voidaan tiesuunnitelma-alueen inventoinnin suhteen mainita kivikautinen pallonuija Riistaveden museo N:o 168 (= Riistaveden kirjastossa). Esineen löytöpaikalle on tiesuunnitelma-
alueelta n. 400 m, ja esineen löytökorkeus on n. 92,5 m merenpinnasta. (Ks. Pohjakallio, Lauri: Kuopion inventointikertomus 1974, kohde 1.100/35.)

Asuinpaikkoja ei käsitellä julkaisuissa, mutta pallonuija mainitaan lyhyesti julkaisussa Pohjakal-
lio, Lauri: Kuopion muinaisuus esihistoriallisten löytöjen valossa. Aarni 17, s. 7-33. Kuopio 1978. Sivut 32.

Inventoinnin valmistelu

Inventoinnin maastotöiden valmistelu tehtiin Museoviraston arkeologian osastolla 21.-24.5.2002. Tällöin perehdyttiin tiesuunnitelman lisäksi seudun aiempiin arkeologisiin löytöpaikkoihin ja niiden löytökorkeuksiin merenpinnasta sekä hankittiin tarvittava kartta-aineisto. Ennen maasto-
töiden alkua oltiin puhelimitse yhteydessä myös Kuopion kulttuurihistoriallisen museon johta-
jaan Jouko Aroalhoon, joka kertoi mm. löytöpaikkojen korkeuksista ja topografisista piirteistä
alueella.

Museovirasto lähetti ennen inventoinnin maastotöiden alkua kirjeitse tiedon inventoinnista kol-
melle sellaiselle yksityiselle maanomistajalle, jotka omistivat laajalti maata tiesuunnitelma-
alueella.

Inventoinnin tavoitteet

Inventoinnin tavoitteena oli selvittää, tuleeko tiesuunnitelman toteuttaminen koskemaan entuudestaan tuntemattomia muinaismuistolain (295/63) rauhoittamia kiinteitä muinaisjäännöksiä, ennen muuta siis kivikautisia asuinpaikkoja. Tärkein osa työtä oli valmistelutyön perusteella edellä mainitun uuteen paikkaan rakennettavan n. 3,3 km:n pituisen valtatie linjauksen tarkastus sekä uuteen paikkaan rakennettavien yksityisteiden linjauksien tarkastus.

Inventoinnin maastotyöt

Inventoinnin maastotyöt allekirjoittanut teki 28.-31.5. ja 3.-7.6.2002, yhdeksän työpäivän aikana. Majapaikka inventoijalla oli Pohjois-Savon ammattiopiston oppilasasuntolassa Juankosken Muurivedellä.

Ensimmäisenä työpäivänä tiesuunnitelma-alueeseen tutustuttiin maastossa kauttaaltaan pintapuolisesti. Tämän jälkeen aloitettiin varsinainen maastotarkastus, minkä yhteydessä tehtiin myös koekuoppia. Alueet, jotka tutkittiin inventoinnissa maastotarkastuksella, on esitetty sivulla 10 olevalla kartalla. Hätilänsalmen länsipuolelle tehdyt koekuopat, jotka kaikki olivat löydöttömiä, on esitetty sivulla 11 olevalla kartalla. Hätilänsalmen itäpuolelle tehdyt koekuopat, joista yhdestä tavattiin löytöjä, on sen sijaan esitetty kyseisen koekuopan löytöjen johdosta löydetyn, inventointikertomuksen ainoan kiinteän muinaisjäännöksen (Kuopio 30, Hätilä 2) esittelyn yhteydessä olevalla kartalla sivulla 19.

Kun tiesuunnitelma-alueeseen oli tutustuttu maastossa kauttaaltaan pintapuolisesti ensimmäisenä työpäivänä, otollisimmalta paikalta kivikautista asuinpaikkaa ajatellen vaikutti Tomperenniemen päärakennuksesta n. 400 m länsiluoteeseen, metsäalueella, sijaitseva muinainen rantatörmä, jonka poikki uuteen paikkaan rakennettava valtatie linjaus menee kohtisuoraan. Törmä on lounais-koillis-suuntainen, ja ranta on avautunut paikalla muinoin kaakkoon. Törmän päällys on 97 m:n korkeudella merenpinnasta⁵. Törmän päälle tehtiin eri inventointipäivinä yhteensä kymmenen koekuoppaa koko tiesuunnitelma-alueen poikki, niin että äärimmäiset kuopat olivat n. 55 m:n päässä toisistaan (ks. karttaa s. 11)⁶; koekuopparivistössä oleva tavanomaista suurempi väli aivan uuteen paikkaan suunnitellun valtatie linjauksen pohjoispuolella johtuu paikalla olleesta vanhasta, umpeen kasvaneesta hiekkakuopasta. Kaikki koekuopat olivat kuitenkin löydöttömiä, eikä niissä havaittu muitakaan merkkejä ihmisen toiminnasta. Maaperä kuopissa oli kivetöntä hienoa hiekkaa/hieta⁷.

Maastotarkastuksella tutkitut alueet merkittiin käsivaraisesti tiesuunnitelman yleiskartalla 1:10 000. Koekuoppien paikkoja merkittiin käsivaraisesti ja mitattiin myös kelamitalla tiesuunnitelmapakartoille 1:2000. Merkintöjä ja mittauksia helpotti se, että uuteen paikkaan rakennettavan valtatie linjaus, joka siis oli inventoinnin kannalta tiesuunnitelman keskeisin osa, merkittiin maastoon 20 m:n välein puupaaluilla paalulukemineen inventointia varten Museoviraston pyynnöstä ensimmäisen inventointiviikon aikana (28.-31.5.). Paaluja ei pantu kuitenkaan parille mansikanviljelyalueelle, joita inventoinnissa ei myöskään tarkastettu. Alueen kokonaispituuteen nähden nämä alueet olivat vähäisiä; toinen mansikanviljelyalue sijaitsi Hätilän asuinpaikan itäpuolella olevan muuntoaseman etelä- ja kaakkoispuolella, ja maastokartalla alue on peltomaastoa.

⁵ Törmän päällä oli puupaalu, joilla oli merkitty uuteen paikkaan rakennettavan valtatie linjaus, ja paalussa oli korkeusluku 97,80, mikä tarkoitti korkeutta merenpinnasta paalun päässä.

⁶ Koekuoppa-alueen keskikohdan peruskkoordinaatit: Maastokartta 3244 06 RIISTAVESI, x= 6979 65, y= 3556 84.

⁷ Inventointikertomuksessa esiintyvä maaperämääritys, hieno hiekka/hieta, on inventoijan subjektiivisesti tekemä.

Muita tiesuunnitelman osia, kuten esim. uuteen paikkaan rakennettavien yksityisteiden linjauksia, ei ollut merkitty maastoon. Koordinaatit mitattiin GPS-satelliittipaikantimella.

Peltoalueiden tarkastukset tehtiin ensimmäisellä inventointiviikolla (pääosin 29.-31.5.). Vaikka muinainen ympäristö, ts. rantaviivan kulku veden pinnan eri vaiheissa, on inventointialueella pääpiirteissään varsin hyvin hahmotettavissa, peltoalueilla ei ollut kuitenkaan havaittavissa aivan selkeitä muinaisia rantatörmäitä. Pintamaalaji peltoalueilla oli enimmäkseen hyvin hienoa, lähinnä silttiä. Pellot oli kylvetty ja äestetty, eikä vilja ollut vielä oraalla, joten pellonpinnat olivat periaatteessa hyvin näkyvissä. Kasvillisuuden peittämää peltoa oli vain lyhyellä matkalla aivan Hätilänsalmen itärannalla. Pitkään jatkuneen aurinkoisen ja sateettoman sään vuoksi pellot olivat kuitenkin hyvin kuivia. Tästä johtuen pellonpinnat olivat hienojakoisen pölyn peitossa, jota pölylähti ilmaan joka askeleella, paitsi ensimmäisen inventointiviikon viimeisenä työpäivänä (31.5.), jolloin sade oli kostuttanut peltoja. Pellonpintojen pölyisyys saattoi tietysti vaikuttaa haitallisesti mahdollisuuksiin havaita löytöjä pelloilla, mutta seikan konkreettista merkitystä inventoinnin tuloksien suhteen on ainakin tätä kirjoitettaessa mahdoton arvioida. Muutoin sääolot olivat inventoinnin ajan hyvät, eivätkä sateet haitanneet työtä.

Peltoalueille ei kaivettu koekuoppia, koska kylvötyöt oli tehty jo ennen maastotöiden alkua. Tämä rajoitti tietysti myös mahdollisuuksia tehdä löytöjä peltoalueilta. Maastotöiden ensimmäisen viikon jälkeisenä viikonloppuna pelloille nousi oras, eikä jälkimmäisellä viikolla tarkastettu enää peltoalueita, vaan keskityttiin koekuoppien kaivamiseen metsäalueille.

Hätilänsalmen länsipuolella olevat tarkastetut peltoalueet, jotka sijaitsevat Tomperenniemen talosta lähinnä länteen ja etelään, tarkastettiin yhden kerran (lukuunottamatta ensimmäisenä työpäivänä tehtyä pintapuolista tutustumista tiesuunnitelma-alueeseen). Uuteen paikkaan rakennettavan valtatie linjaus menee alueen poikki. Pelloilla ei havaittu mitään mainittavaa.

Hätilänsalmen itäpuolella sen sijaan tarkastettiin Hätilän talosta lähinnä etelään oleva peltoalue länsipäätään lukuunottamatta kolme kertaa (länsipää tarkastettiin kerran). Uuteen paikkaan rakennettavan valtatie linjaus menee alueen poikki. Alue tarkastettiin kolme kertaa siksi, että ensimmäisellä tarkastuskerralla alueelta löytyi harmaa piinpala⁸ ja toisella tarkastuskerralla palanut luunpala⁹. Piinpalan ja luunpalan löytöpaikat sijaitsivat n. 21 m:n päässä toisistaan, loivasti etelään-lounaaseen viettävässä peltomaastossa. Piinpalan löytöpaikka oli uuteen paikkaan rakennettavan valtatie linjauksen ulkopuolella, mutta ohjeellisen tiealueen rajan sisäpuolella, kun taas luunpalan löytöpaikka oli tielinjauksen alueella, paalusta 23440 n. 1,3 m itäkoilliseen. Kolmas tarkastuskerta tehtiin sen jälkeen, kun oli satanut, jolloin pellonpinta ei enää pölynnyt, mutta tällä kerralla ei löydetty mitään. Piinpala on mielestäni historiallisen ajan tuluspiitä, eikä luunpalan iästä voi sanoa mitään. Tämän vuoksi kumpaakaan löytöä ei ole luetteloitu eikä talletettu. Muuta mainittavaa ei tällä peltoalueella havaittu. Kyseisen alueen länsipään ja Hätilänsalmen välillä, niinikään peltomaastossa, tarkastettiin myös uuteen paikkaan rakennettavan valtatie linjaus kertaalleen.

Kolmas tarkastettu peltoalue sijaitsee uuteen paikkaan rakennettavan valtatie linjauksen itäpäässä, Juhukkalan talosta lähinnä itäkaakkoon ja Laatanlammen kivikautisesta asuinpaikasta lounaaseen; tarkastetun peltoalueen ja asuinpaikan välistä menee nykyinen valtatie 17. Tämä peltoalue tarkastettiin kerran, eikä pellonpinnalla havaittu mitään mainittavaa.

⁸ Piinpalat koordinaatit: Maastokartta 3244 06 RIISTAVESI; peruskoordinaatit: x= 6979 10, y= 3557 95, z= n. 93; GPS-peruskoordinaatit: x_{GPS}= 6979101±4 m, y_{GPS}= 3557945±4 m.

⁹ Luunpalat koordinaatit: Maastokartta 3244 06 RIISTAVESI; peruskoordinaatit: x= 6979 09, y= 3557 93, z= 92; GPS-peruskoordinaatit: x_{GPS}= 6979089±4 m, y_{GPS}= 3557929±4 m.

Aiemmin mainitulla Juhukkalan talosta länsiluoteeseen sijaitsevalla alueella, jossa uuteen paikkaan rakennettavan valtatie linjaus menee maastokartalla olevan, kolmelta taholta peltojen ympäröimän metsäalueen halki, jota inventoinnin aikaan raivattiin pelloksi, oli maaperää näkyvissä eri puolilla. Alueen pohjoispuolisko, jossa uuteen paikkaan rakennettavan valtatie linjaus menee, tarkastettiin kolme kertaa, mutta mitään ei löydetty. Viimeinen tarkastus tehtiin sen jälkeen, kun oli satanut. Alue sijaitsi vanhan rantatörmän päällä, ja maaperä oli hienoa hiekkaa/hietaa.

Metsämaastossa maastotarkastuksella tutkitut alueet tarkastettiin pääsääntöisesti kertaalleen. Koekuoppia tehtiin vain metsämaastoon, lähinnä otollisilta vaikuttavien rantatörmien päälle. Koekuoppia tehtiin kaikkiaan 32. Koekuoppien koko oli n. ½ x ½ cm, ja kuopat peitettiin kaivamisen jälkeen. Maaperä koekuopissa oli hienoa hiekkaa/hietaa.

Tiesuunnitelmaan sisältyvät kolme läjitysalueita eivät aiheuttaneet inventoinnissa toimenpiteitä, koska läjitysalue 1 on nykyinen hiekkakuoppa, joka tullaan täyttämään ja läjitysalueet 2 ja 3 sijaitsivat notkelmissa.

Maastossa tavattiin kaksi niistä maanomistajista, joille Museovirasto lähetti kirjeitse tiedon inventoinnista ennen maastotöiden alkua. Heille kerrottiin inventoinnin tarkoituksesta ja toteutuksesta, kuten muillekin maastossa tavatuille paikkakuntalaisille.

Kuopion kulttuurihistoriallisen museon lausuntoon sisältyviin karttakopioihin merkityt potentiaaliset muinaisjäännösalueet, jotka lausunnon mukaan ovat siis puutteellisiin tietoihin perustuvina viitteellisiä ja maastotutkimuksin paremmin rajattavissa, tulivat nähdäkseni inventoinnissa asianmukaisesti huomioiduiksi, kun otetaan vielä huomioon, että kolmella alueella entuudestaan tunnetulla kivikautisella asuinpaikalla tehtiin koekaivaus tiesuunnitelman johdosta.

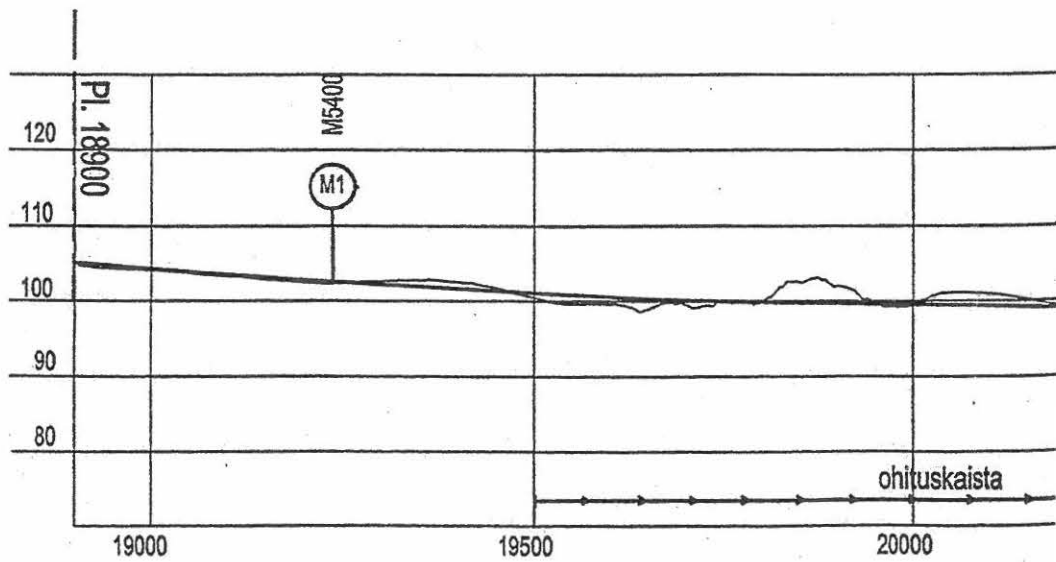
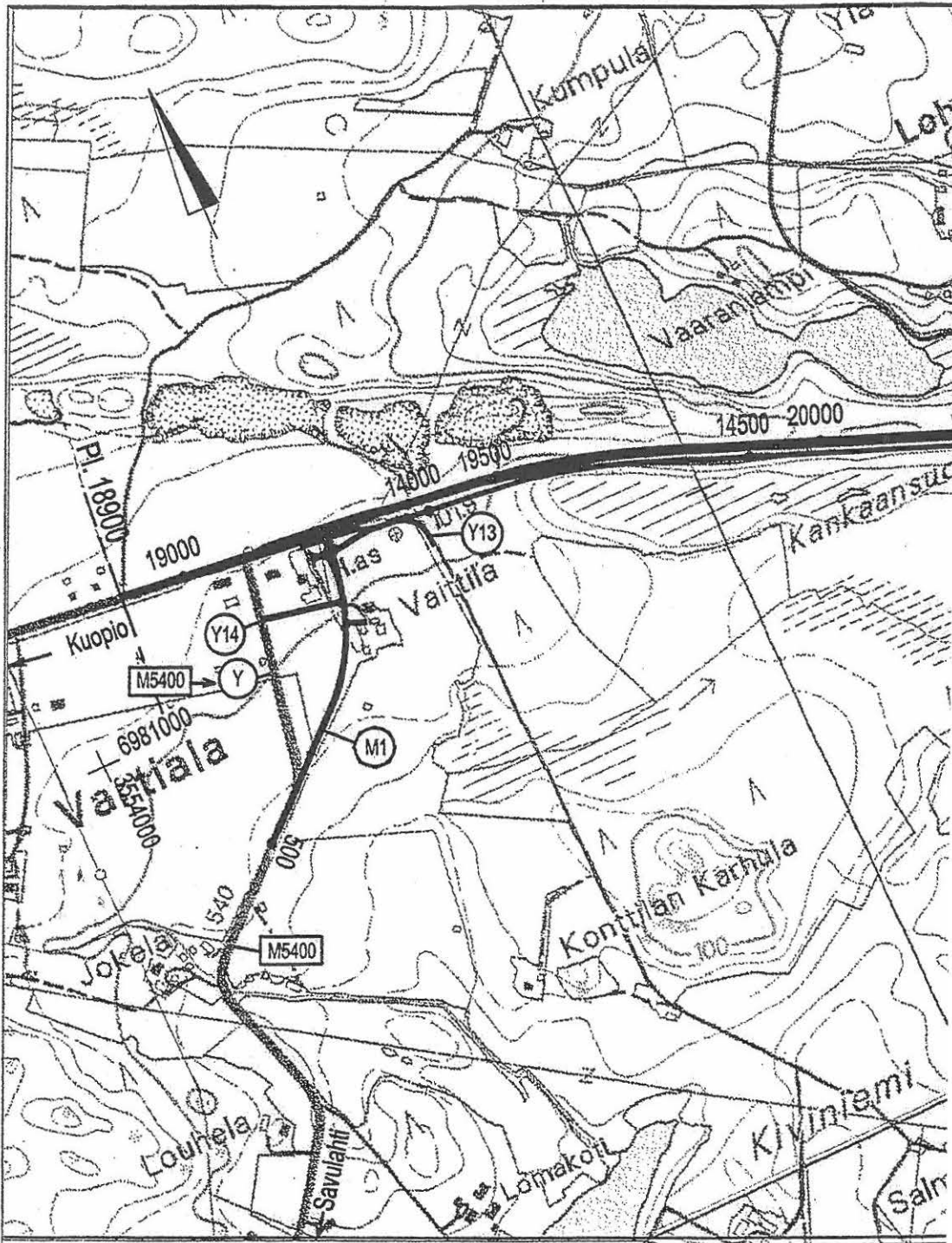
Inventoinnin tulokset

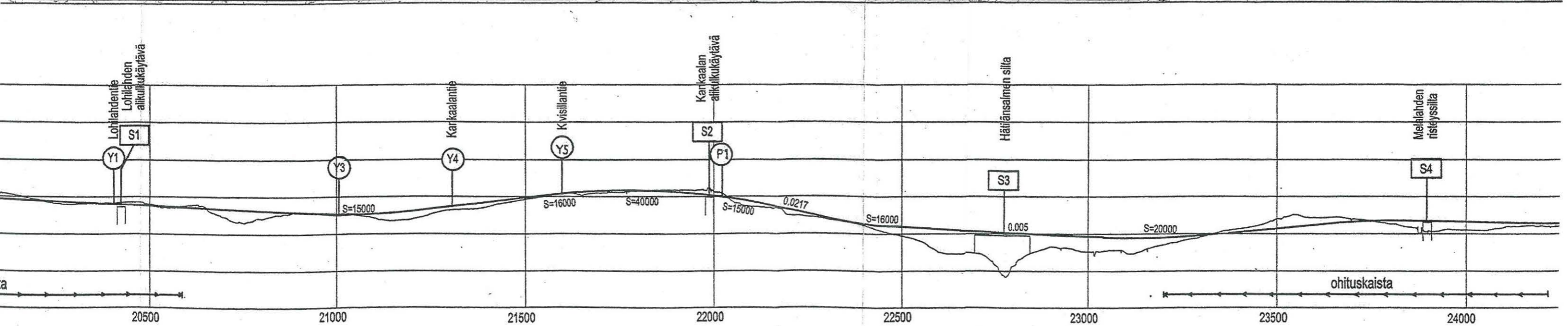
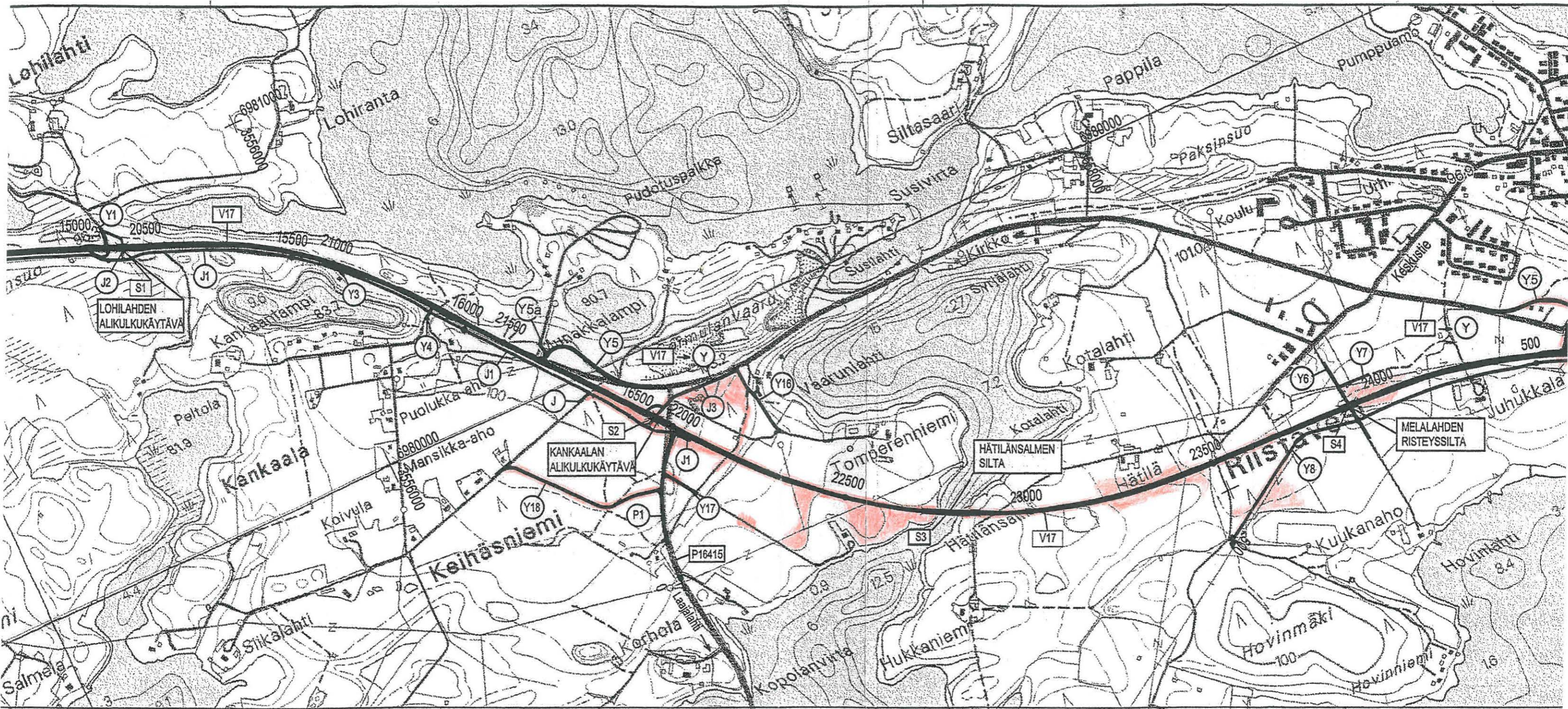
Inventoinnissa löydettiin yksi muinaismuistolain (295/63) rauhoittama kiinteä muinaisjäännös (Kuopio 30, Hätilä 2), joka on määritelty kivikautiseksi asuinpaikaksi. Kohteen löytöpaikka, metsämaastoon kaivettu koekuoppa, sijaitsee n. 12 m:n päässä tiesuunnitelmaan sisältyvän uuteen paikkaan rakennettavan yksityistien linjauksen reunasta. Paikalle kaivetut muut koekuopat olivat löydöttömiä, ja näistä päätellen yksityistien linjauksen alueella tai löydöllisen koekuopan ja linjauksen välillä ei kuitenkaan ole ainakaan yhtenäistä kivikautista kulttuurikerrosta.

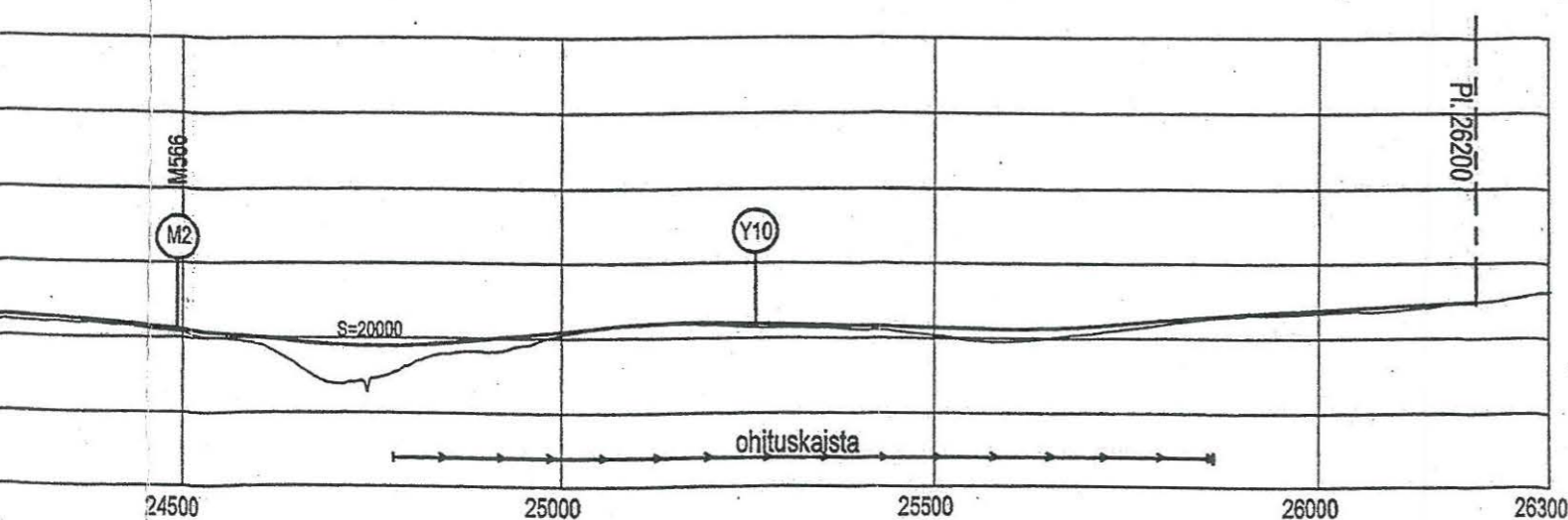
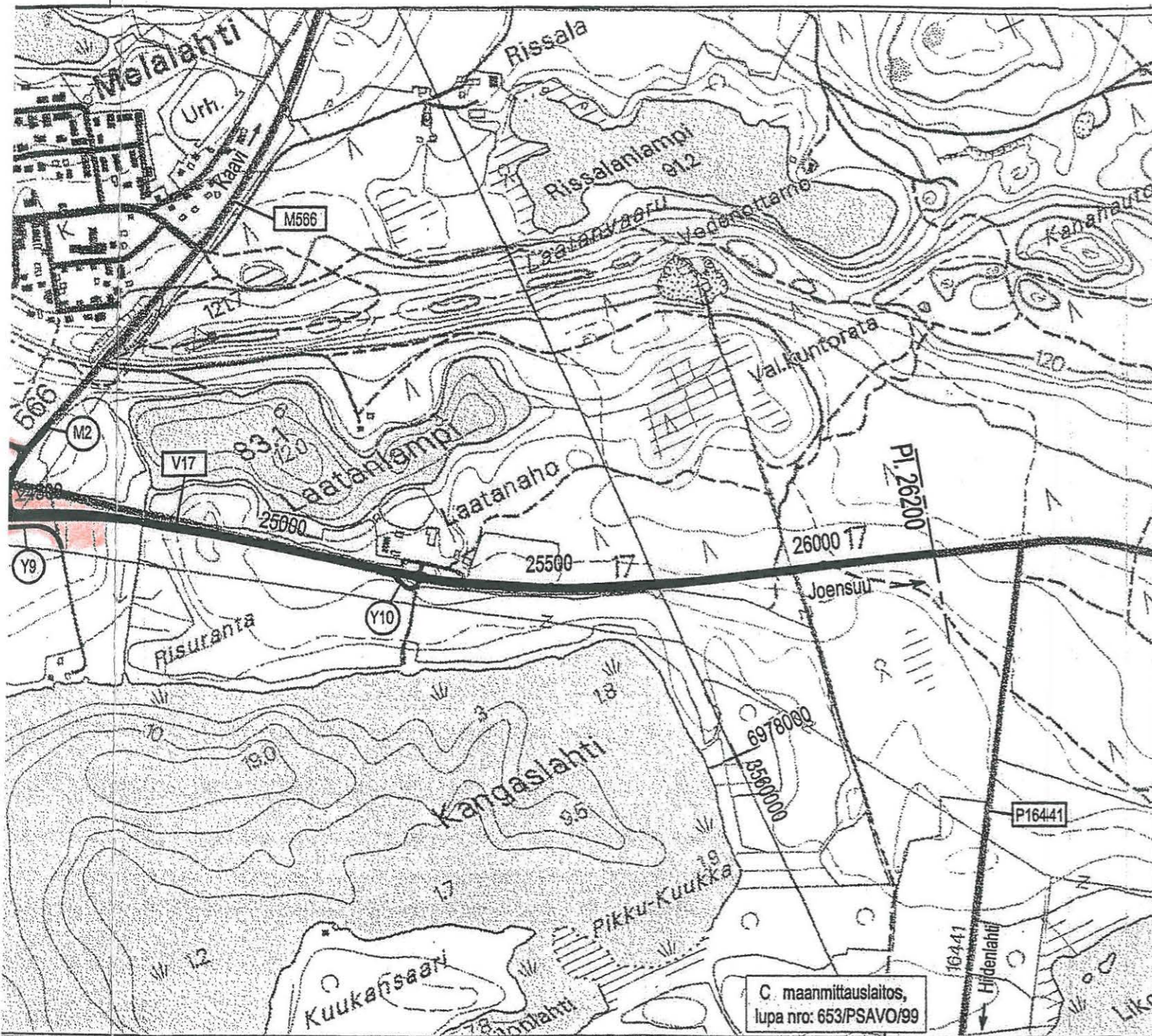
Tiesuunnitelma-alueella tai sen välittömässä läheisyydessä havaittiin lisäksi yksi painanne ja kolme kuoppaa, joita ei pidetty kuitenkaan kiinteinä muinaisjäännöksinä, ts. muinaismuistolain (295/63) perusteella rauhoitettuna kohteina. Painanteesta ja kuopista sekä niiden yhteydessä tehdyistä tutkimuksista on kuitenkin selostus kertomuksen lopussa.

Helsingissä 16.8.2002


Jyri Saukkonen
FK







KUOPIO

Valtatien 17 parantamiseen välillä Vartiala - Riistavesi
liittyvä muinaisjäännösten inventointi 2002
Jyri Saukkonen

Punaisella merkitty käsivaraisesti alueet, jotka tutkittiin inventoinnissa
maastotarkastuksella.

Kopio tiesuunnitelman yleiskartasta ja -pituusleikkauksesta (ks. alla olevia
tietoja). Mittakaava 1:10 000. Tiesuunnitelma esitetty kartalla mustalla.

Merkki	Muutos	Pvm	Suunn.	Tark.
Hankkeen nimi	Valtatien 17 parantaminen välillä Vartiala - Riistavesi			
Piirustuksen sisältö	Tiesuunnitelma Yleiskartta ja -pituusleikkaus plv. 18900 - 26200			
 Tielaitos Konsultointi Itä-Suomen yksikkö		 Tielaitos Savo-Karjalan tiepiiri		
Pvm 29.12.2000	Suunn. Proj.pääll. <i>T. Uolainen</i>	Pvm 29.12.2000	<i>H. Anttila</i>	
Tierekisteritunnus vt17 004 006 7753 1716		Mittakaava 1:10000 1:10000 / 1:1000	Pii.nro T1-1	

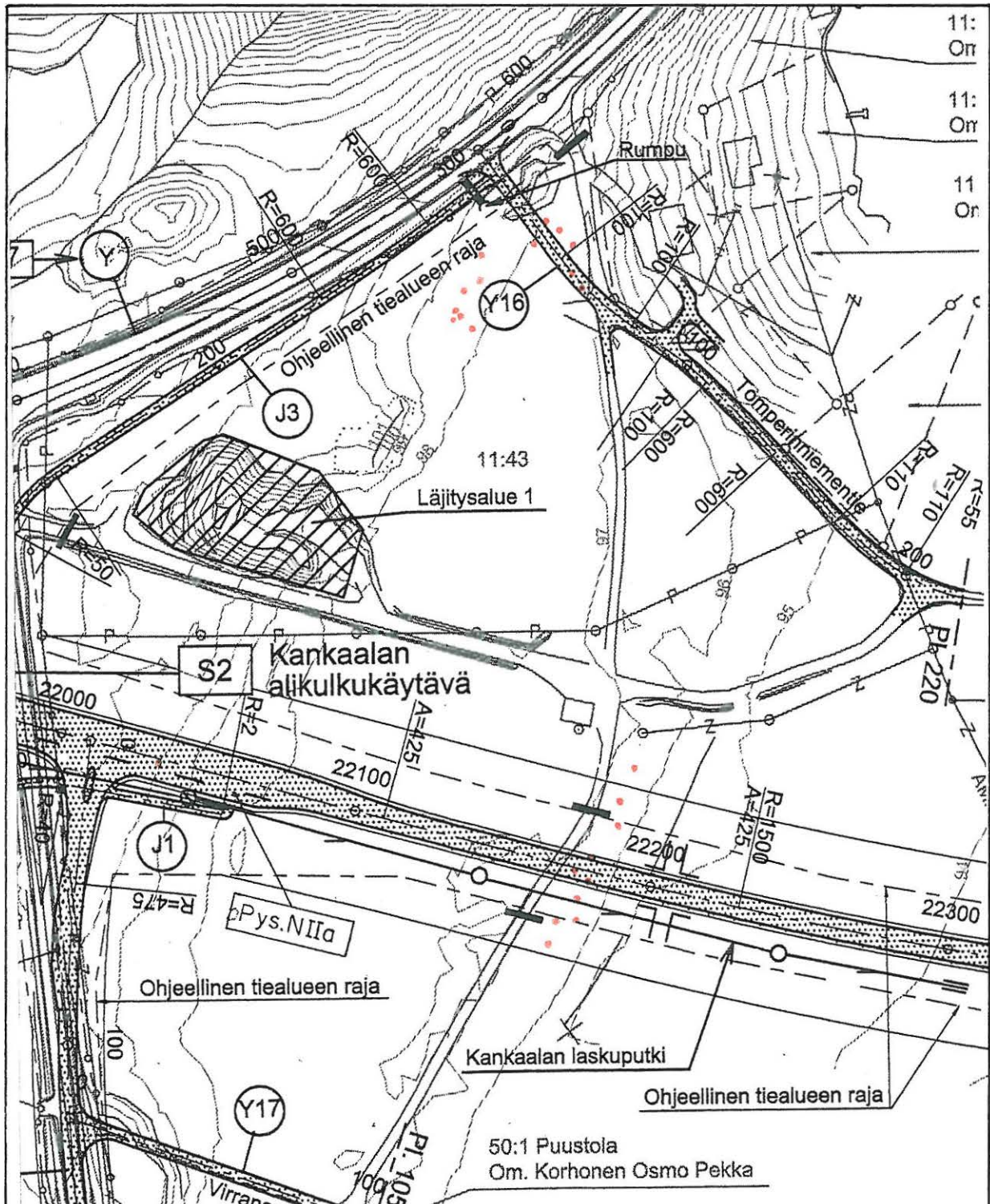
KUOPIO

Valtatien 17 parantamiseen välillä Vartiala - Riistavesi
liittyvä muinaisjäännösten inventointi 2002

Jyri Saukkonen

Punaisella merkitty Hätilänsalmen länsipuolelle tehdyt koekuopat,
jotka kaikki olivat löydöttömiä.

Ote tiesuunnitelman suunnitelmakartasta plv. 21700 - 23100, piir.nro T2-3, 29.12.2000,
mittakaava 1:2000. Tiesuunnitelma esitetty kartalla tummalla.



HAKEMISTOT

Kohdehakemisto

<u>Kohteen numero ja nimi</u>	<u>Aiemmat kunnat</u>	<u>Rekisterikylä</u>	<u>Kohteen määrittely</u>
Kuopio 30, Hätilä 2	Kuopion mlk (-1924), Riistavesi (1925-1972)	Riistavesi	kivikautinen asuinpaikka

Löytöhakemisto

<u>Löytönumerot</u>	<u>Löydöt</u>	<u>Kohteen numero ja nimi</u>
KM 33134	kvartsi-iskoksia 3 kpl	Kuopio 30, Hätilä 2

Kohteiden jakautuminen maastokartoille

Kohde on maastokartalla 3244 06 RIISTAVESI.

KUOPIO 30, HÄTILÄ 2

297 01 0030

PERUSTIEDOT

<i>Muinaisjäännöstyyppi:</i>	asuinpaikat
<i>Ajoitus:</i>	kivikautinen
<i>Rauhoitusluokka:</i>	2
<i>Lukumäärä:</i>	1
<i>Maastokartta:</i>	3244 06 RIISTAVESI
<i>Peruskoordinaatit:</i>	x= 6978 94, y= 3558 02, z ¹⁰ = n. 92
<i>GPS-peruskoordinaatit:</i>	x _{GPS} = 6978938±7 m, y _{GPS} = 3558021±7 m
<i>Koordinaattiselite:</i>	löytöpaikan koordinaatit
<i>Maastomerkintä:</i>	ei merkintää
<i>Pinta-ala:</i>	ei tiedossa
<i>Etäisyystieto:</i>	Kuopion keskustasta n. 23 km itään ja Riistaveden kirkosta n. 950 m eteläkaakkoon
<i>Lähilöydöt:</i>	Hättilän kivikautinen asuinpaikka n. 200 m pohjoiskoilliseen; kivikautisen irtolöydön Riistaveden museo N:o 168 (= Riistaveden kirjastossa), pallonuija, löytöpaikka n. 430 m lounaaseen
<i>Aiemmat kunnat:</i>	Kuopion mlk (-1924), Riistavesi (1925-1972)

OMISTAJATIEDOT

<i>Rekisterikylä:</i>	Riistavesi
<i>Tila:</i>	297 - 449 - 0010 - 0008 Hätilä
<i>Omistaja:</i>	Saimi Kananen
<i>Osoite:</i>	Hovinmäentie 78, 71160 RIISTAVESI
<i>Lisätietoja:</i>	Tiesuunnitelman maanomistajaluettelon mukaan maanomistajia ovat Väinö Kananen ja Saimi Kananen, mutta Jouko Aroalhon Hätilän kivikautisen asuinpaikan tarkastuskertomuksen 1997 (Arkeol. os. 47/10.2.1998) mukaan kyseisen tilan omistaja on Väinö Kanasen perikunta (Saimi Kananen); yllä omistajaksi on merkitty siis Saimi Kananen

ARKISTOTIEDOT

<i>Aiemmat tiedot:</i>	ei ole
------------------------	--------

INVENTOINTI

<i>Aika:</i>	Jyri Saukkonen 30.5. ja 6.-7.6.2002
<i>Löydöt:</i>	KM 33134 <u>kvartsi-iskoksia</u> 3 kpl

¹⁰ Löytöpaikan korkeus merenpinnasta (z) on otettu tiesuunnitelman suunnitelmakartasta 1:2000, maastokartalla koordinaattien mukainen paikka osuu juuri ja juuri 92,5 m:n korkeuskäyrän yläpuolelle.

<i>Kartat:</i>	ote Maastokartasta 3244 06 RIISTAVESI, 1:20 000, Helsinki 1995 (s. 18)
<i>Kuvat:</i>	ote tiesuunnitelman suunnitelmakartasta 1:2000 (s. 19) valokuvat 1-4 (s. 22-25) negatiivit 123246-253 diat 48736-740

LYHYT KOHDEKUVUVAUS

Asuinpaikka sijaitsee Hätilän tilan päärakennuksesta 350 m kaakkoon, metsäalueen lounaisosassa. Paikka on pari metriä korkean, itä-länsi -suuntaisen rantatörmän päällä. Maasto viettää alueella etelään, ja maaperä on hienoa hiekkaa/hietaa.

TUTKIMUSKERTOMUS

Sijainti ja maasto

Asuinpaikka sijaitsee Hätilän tilan päärakennuksesta 350 m kaakkoon, metsäalueen lounaisosassa. Metsäalueen ympärillä on peltomaastoa idässä, etelässä ja lännessä.

Paikan löydöt (KM 33134) ovat peräisin paikalle inventoinnissa tehdystä koekuopasta, joka sijaitsi kookasta puustoa kasvavan metsän reunalla. Koekuopan ympäristössä valtaosa puusta on kuusia, joiden joukossa on jokunen mänty, mutta mänty muuttuu valtapuulajiksi muutamia kymmeniä metrejä koekuopasta pohjoiseen ja koilliseen. Koekuopasta kohti kaakkoa on pienempää puustoa n. 15 m leveällä alueella, jonka kaakkoispuolella on pusikkoa kasvavaa avomaastoa ja korkeajännitelinja. Korkeajännitelinjan kaakkoispuolella olevalta kolmionmuotoiselta alueelta, löytöpaikalta itään ja itäkaakkoon, joka maastokartalla on metsää, oli inventoinnin aikaan raivattu puusto pois ja alueella oli maapohja aurattu.

Kohteen kuvaus

Asuinpaikka sijaitsee siis metsämaastossa, pari metriä korkean itä-länsi -suuntaisen rantatörmän päällä. Paikka on n. 10 m Riistavesi-järven vedenpintaa ylempänä. Maasto viettää alueella etelään.

Paikalle tehtiin inventoinnissa kahdeksan koekuoppaa, joista seitsemän oli löydöttömiä. Löydöllinen koekuoppa (löydöt KM 33134) oli tasaisella maalla, rantatörmän päällä, törmän reunasta n. 4-5 m pohjoiseen. Törmä jatkuu koekuopasta sekä länteen että itään. Lännessä törmä jatkuu metsämaastossa muutamia kymmeniä metrejä aina etelä-pohjois -suuntaisen tilustien länsipuolelle, ja idässä törmä jatkuu edellä mainitulle korkeajännitelinjan kaakkoispuolella olevalle kolmionmuotoiselle alueelle, joka maastokartalla on metsää, mutta jolta inventoinnin aikaan oli raivattu puusto pois ja josta maapohja oli aurattu.

Löydöllisessä koekuopassa maaperä oli hienoa hiekkaa/hietaa¹¹. Kuopassa oli luontainen ja koskematon, normaali podsolimaannos eli turve- ja humuskerroksen alla oli harmaa huuhtoutunut kerros, jonka alla oli ruskea, kivetön hieno hiekka/hieta. Koekuopan kookkain kvartsi-iskos löytyi huuhtoutuneen kerroksen alapinnan syvyydeltä, ja kaksi muuta iskosta olivat ehkä

¹¹ Maaperämääritys, hieno hiekka/hieta, on on inventoijan subjektiivisesti tekemä.

enintään n. 5-10 cm tätä syvemmällä. Koekuopassa ei havaittu muita merkkejä ihmisen toiminnasta kuin mainitut kvartsi-iskokset.

Löydöttömissä koekuopissa maaperä ja maakerrokset olivat samanlaiset kuin löydöllisessä koekuopassa, ts. maaperä oli hienoa hiekkaa/hietaa sekä luontaista ja häiriintymätöntä. Kuopissa ei havaittu mitään merkkejä ihmisen toiminnasta.

Kuten kohteen selostuksen alussa on jo mainittu, asuinpaikan pinta-ala, laajuus, ei ole tiedossa. Inventoinnissa tehdyistä koekuopista äärimmäiset olivat n. 42 m:n päässä toisistaan, ja löydöttömistä koekuopista päätellen koekuoppien kattamalla alueella ei ole ainakaan yhtenäistä kivikautista kulttuurikerrosta.

Kohde on määritelty asuinpaikaksi, vaikka löytöjä on melko vähän ja vaikka paikalle tehtiin useita löydöttömiä koekuoppia. Inventointilöydöt ovat sinänsä kuitenkin tavanomaista asuinpaikka-aineistoa. Löytöpaikan sijainti etelään avautuvan muinaisen rantatörmän päällä, hiekkaamalla, on myös kivikautisella asuinpaikalle tyypillinen.

Muita tietoja

Seuraavassa esitetään mm. eräitä inventoinnissa kelamitalla ja bussolilla selvitettyjä löydöllisen koekuopan sijaintitietoja, joita voidaan käyttää, edellä olevien tietojen lisäksi, koekuopan paikannuksessa maastossa.

Löydöllisen koekuopan sijaintitietoja:

- paikan kaakkoispuolella olevan, lounais-koillis -suuntaisen korkeajännitelinjan keskeltä silmäääräisesti kohtisuoraan 26,5 m luoteeseen
- koekuopasta länsiluoteeseen olevasta etelä-pohjois -suuntaisen tilustien ja tästä itään lähtevän traktoriuran risteyksestä 39 m:n päässä; bussolisuunta tilustien ja traktoriuran risteyksestä kohti koekuoppaa 113°; traktoriuraa ei ole maastokartalla 1:20 000 eikä tiesuunnitelman suunnitelmakartalla 1:2000
- edellä mainitun traktoriuran reuna koekuopasta 12,5 m pohjoiseen
- koekuopan länsipuolella, maanpinnalla, on nykyaikana ympyrän muotoon asetettuja kivilohkareita, joiden keskellä on myös kivilohkare; rakennelman halkaisija on muutamia metrejä, ja rakennelma sijaitsee saman rantatörmän päällä, missä löydöllinen koekuoppakin on; löydöllisestä koekuopasta on keskellä olevan kivilohkareeseen 15,3 m, ja bussolisuunta keskellä olevan kivilohkareen päältä kohti koekuoppaa on 85°

Mainittakoon vielä, että löydöllisen koekuopan ympäristössä ei näy ainakaan kesäaikaan minäkäänlaisia kartalla olevia kiinnekohtia; esimerkiksi koekuopasta 60 m etelälounaaseen oleva lato ei näkynyt kuopalta inventoinnissa, koska välissä oli pientä puustoa läpinäkymättömänä tiheikkönä.

Luokitusehdotus

Luokka 2. Perustelut luokitukselle: Maasto löytöpaikalla ja sen lähiympäristössä on rakentamaton ja koskematon metsämaastoa. Rantatörmä jatkuu metsämaastossa löytöpaikalta länteen alueelle, jota tiesuunnitelma ei koske ja jonne inventoinnissa ei tehty koekuoppia, lukuunottamatta yhtä kuoppaa, joka sekin tehtiin vain n. 3½ m:n päähän löydöllisestä koekuopasta. Käy-

tännössä mainittu alue jäi siis inventoinnissa tutkimatta¹². Tiesuunnitelman toteuttaminen ei muuta nykyistä tilannetta kohteen kannalta olennaisesti. Paikan muinainen ympäristö on myös hyvin hahmotettavissa.

Toimenpiteet maastossa

Asuinpaikka löytyi inventoinnissa 6.6.2002 koekuopan löytöjen KM 33134 myötä. Paikalle oli tehty kolme löydötöntä koekuoppaa jo edellisellä viikolla, 30.5., ja 6.6. tehtiin yhteensä myös kolme kuoppaa. Viimeisenä inventointipäivänä, 7.6., paikalle tehtiin vielä kaksi koekuoppaa lisälöytöjen toivossa, mutta mitään ei kuitenkaan löydetty.

Koekuoppia alettiin tehdä paikalle, koska tiesuunnitelmaan sisältyvä uuteen paikkaan rakennettava yksityistien linjaus (Y8, Kipinsalmentie) menee paikalla muinaisen rantatörmän poikki viistosti, lounais-koillis-suunnassa. Ensimmäisenä päivänä (30.5.) tehdyistä kolmesta koekuopasta kaksi tehtiin yksityistien linjauksen kaakkoisreunan kohdalle ja kolmas linjauksesta luoteeseen.

Löydöllisen koekuopan löydöistä ensimmäisenä löytyi kookkain kvartsi-iskos. Kaksi muuta iskosta löytyivät, kun koekuoppaa laajennettiin kookkaimman iskoksen löytymisen johdosta. Tämän jälkeen koekuoppaa laajennettiin toistamiseen, mutta ilman lisälöytöjä. Laajennusten vuoksi löydöllisen koekuopan kooksi tuli n. 75 x 75 cm, kun taas löydöttömien koekuoppien koko oli n. ½ x ½ m.

Inventoinnissa tarkastettiin myös korkeajännitelinjan kaakkoispuolella olevaa kolmionmuotoista aluetta, löydöllisestä koekuopasta ja muistakin koekuopista itään ja itäkaakkoon, joka maastokartalla on metsää, mutta josta havaittiin inventoinnissa, että alueelta oli raivattu puusto pois ja että maapohja oli alueella aurattu. Kuten edellä jo on sanottu, törmä, jonka päällä löydöllinen koekuoppa sijaitsee, jatkuu tällä alueella. Auratun alueen reuna sijaitsee korkeajännitelinjalta n. 20 m kaakkoon. Maaperää oli aurauksen johdosta näkyvissä eri puolilla aluetta. Alue tarkastettiin kolme kertaa, ja viimeinen tarkastus tehtiin sen jälkeen, kun oli satanut. Tarkastukset eivät kattaneet kuitenkaan aivan alueen pohjois- ja itäosaa. Tarkastuksissa ei havaittu mitään mainittavaa.

Koekuoppien sijainteja mitailtiin inventoinnissa kelamitalla. Siltä varalta, että paikalla tultaisiin tekemään kuluvana vuonna kaivaustutkimuksia tiesuunnitelman johdosta, löydöllisen koekuopan lounaiskulmaan pantiin pystyyn n. 60 cm korkuinen puukeppi, jonka kuorettomaksi vuoltuun yläosaan kirjoitettiin mustalla tussilla sana kvartsilöytöjä. Muiden koekuoppien kulmiin pantiin samanlainen keppi ilman tekstiä.

KOHTEN SIJAINTI SUUNNITELTUUN VALTATIEN 17 PARANTAMISEEN NÄHDEN

Löytöpaikka, ts. löydöllinen koekuoppa, sijaitsee tiesuunnitelmaan sisältyvän uuteen paikkaan rakennettavan yksityistien linjauksen (Y8, Kipinsalmentie) luoteisreunasta n. 12 m luoteeseen. Linjauksen kaakkoisreunan kohdalle tehtiin inventoinnissa kaksi koekuoppaa, jotka molemmat olivat löydöttömiä. Lisäksi linjauksen ja löydöllisen koekuopan välille, rantatörmän päälle, tehtiin neljä koekuoppaa, jotka myös kaikki olivat löydöttömiä. Koekuopista päätellen

¹² Alue näkyy seuraavissa kuvissa: kuva 1/neg. 123246-248; neg. 123249-250; dia 48736. Ks. myös karttaa s. 19.

yksityistien linjauksen alueella tai löydöllisen koekuopan ja linjauksen välillä ei ole ainakaan yhtenäistä kivikautista kulttuurikerrosta. Uuteen paikkaan rakennettavan valtatie 17 linjaus menee löytöpaikalta n. 140 m pohjoiseen itä-länsi -suunnassa.

LISÄYKSIÄ

KUOPIO 30, HÄTILÄ 2

Valtatien 17 parantamiseen välillä Vartiala - Riistavesi
liittyvä muinaisjäännösten inventointi 2002
Jyri Saukkonen

Kohde mustan ympyrän keskellä, löydöllisen koekuopan (löydöt KM 33134)
sijainti merkitty punaisella.

Ote maastokartasta 3244 06 RIISTAVESI, Helsinki 1995, 1:20 000.

Punaisella painettu suorakulmainen yhtenäiskoordinaatisto yhtyy karttalehdellä
peruskoordinaatistoon.

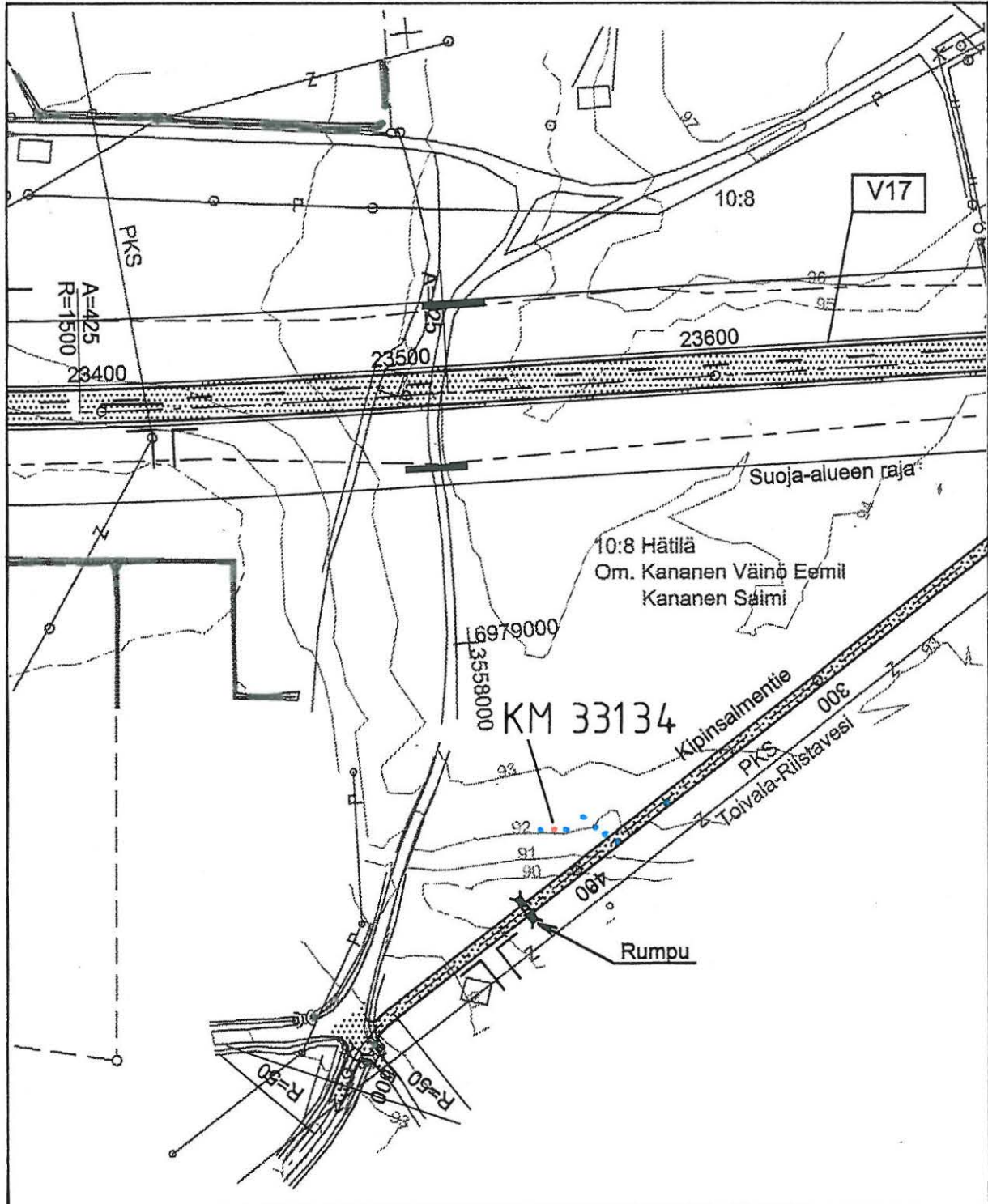


KUOPIO 30, HÄTILÄ 2

Valtatien 17 parantamiseen välillä Vartiala - Riistavesi
liittyvä muinaisjäännösten inventointi 2002
Jyri Saukkonen

Punaisella merkitty löydöllinen koekuoppa (löydöt KM 33134)
ja sinisellä merkitty löydöttömät koekuopat.

Ote tiesuunnitelman suunnitelmapakartasta plv. 23100 - 24100, piir.nro T2-4, 29.12.2000,
mittakaava 1:2000. Tiesuunnitelma esitetty kartalla tummalla.



KUOPIO 30, HÄTILÄ 2
Valtatien 17 parantamiseen välillä Vartiala - Riistavesi
liittyvä muinaisjäännösten inventointi 2002
Dialuettelo
Foto: Jyri Saukkonen

- 48736 Kivikautinen asuinpaikka yleiskuvassa. Paikalle tehty löydöllinen koekuoppa (löydöt KM 33134) sijaitsee kuvan keskellä, metsässä olevan kuusentaimen takana, muutaman metrin päässä taimesta ja taimen vasemmalla puolella olevasta kookkaasta kuusesta noin kaksi metriä oikealle. Koekuoppa on rantatörmän päällä, ja törmän reuna näkyy kookkaiden puiden takana kuvaussuuntaan nähden viistosti poikittain. Kuva länsiluoteesta, kertomuksessa mainitusta tilustien ja traktoriuran risteyksestä; kuvassa etualalla on traktoriuran länsipää. Vrt. kertomuksen kuvaan 1.
- 48737 Kivikautinen asuinpaikka lähikuvassa. Paikalle tehty löydöllinen koekuoppa (löydöt KM 33134) maakasojen välissä. Kuvan vasemmalla puoliskolla hahmottuu sen rantatörmän reunaa, jonka päällä koekuoppa on; törmän rinne on kuvassa tiheän, pienen puuston peitossa. Kuva itäkoillisesta.
- 48738 Kivikautiselle asuinpaikalle tehty löydöllinen koekuoppa (löydöt KM 33134). Kuvassa näkyy myös koekuopan profiili. Kuva itäkaakosta.
- 48739 Kivikautiselle asuinpaikalle tehdyn löydöllisen koekuopan (löydöt KM 33134) profiili. Kuva itäkaakosta.
- 48740 Kivikautiselle asuinpaikalle tehdyn löydöllisen koekuopan (löydöt KM 33134) profiili. Kuva länsiluoteesta.

KUOPIO 30, HÄTILÄ 2
 Valtatien 17 parantamiseen välillä Vartiala - Riistavesi
 liittyvä muinaisjäännösten inventointi 2002
 Negatiiviluettelo
 Foto: Jyri Saukkonen

- 123246-248 Kivikautinen asuinpaikka yleiskuvassa. Paikalle tehty löydöllinen koekuoppa (löydöt KM 33134) sijaitsee kuvassa vasemmalla, metsässä olevan kuusentaimen takana, muutaman metrin päässä taimesta ja taimen vasemmalla puolella olevasta kookkaasta kuusesta noin kaksi metriä oikealle, neg. 123246:lla. Koekuoppa on rantatörmän päällä, ja törmän reuna näkyy kookkaiden puiden takana kuvaussuuntaan nähden poikittain etenkin kuvan vasemmalla puoliskolla ja keskustassa; kuvan oikealla puoliskolla törmän yli menee tilustie. Kuva luoteesta, kertomuksessa mainitusta tilustien ja traktoriuran risteyksestä; kuvassa vasemmalla on traktoriuran länsipää. Kertomuksen kuva 1 (panoraama).
- 123249 Kivikautinen asuinpaikka yleiskuvassa. Paikalle tehty löydöllinen koekuoppa (löydöt KM 33134) sijaitsee kuvan keskellä, metsässä olevan kuusentaimen takana, muutaman metrin päässä taimesta ja taimen vasemmalla puolella olevasta kookkaasta kuusesta noin kaksi metriä oikealle. Koekuoppa on rantatörmän päällä, ja törmän reuna näkyy kookkaiden puiden takana kuvaussuuntaan nähden poikittain kuvan keskustassa ja oikealla puoliskolla. Kuva länsiluoteesta, kertomuksessa mainitusta tilustien ja traktoriuran risteyksestä; kuvan keskustassa on traktoriuran länsipää. Vrt. kertomuksen kuvaan 1.
- 123250 Kivikautinen asuinpaikka yleiskuvassa. Paikalle tehty löydöllinen koekuoppa (löydöt KM 33134) sijaitsee kuvassa vasemmalla, metsässä olevan kuusentaimen takana, muutaman metrin päässä taimesta ja taimen vasemmalla puolella olevasta kookkaasta kuusesta noin kaksi metriä oikealle. Koekuoppa on rantatörmän päällä, ja törmän reuna näkyy kookkaiden puiden takana kuvaussuuntaan nähden viistosti. Kuva länsiluoteesta, kertomuksessa mainitun tilustien ja traktoriuran risteyksen takaa; kuvassa vasemmalla on traktoriuran länsipää. Vrt. kertomuksen kuvaan 1.
- 123251 Kivikautiselle asuinpaikalle tehty löydöllinen koekuoppa (löydöt KM 33134). Kuvassa näkyy myös koekuopan profiili. Kuva idästä. Kertomuksen kuva 4.
- 123252 Kivikautiselle asuinpaikalle tehty löydöllinen koekuoppa (löydöt KM 33134) ja kuopan ympäristöä. Kuva idästä. Kertomuksen kuva 3.
- 123253 Kivikautinen asuinpaikka lähikuvassa. Etualalla paikalle tehty löydöllinen koekuoppa (löydöt KM 33134). Kuvan yläosassa sen rantatörmän reunaa, jonka päällä koekuoppa on; törmän rinne on kuvassa tiheän, pienen puuston peitossa. Kuva länsiluoteesta. Kertomuksen kuva 2.

KUOPIO 30, HÄTILÄ 2
 VALTATIE 17 PARANTAMISEEN VÄLILLÄ
 VARTIALA - RIISTAVESI LIITTYVÄ
 MUINAISJÄÄNNÖSTEN INVENTOINTI 2002
 JYRI SAUKKONEN



NEG. 123246

NEG. 123247

NEG. 123247

NEG. 123248

Kuva 1. Kivikautinen asuinpaikka yleiskuvassa. Paikalle tehty löydöllinen koekuoppa (löydöt KM 33134) sijaitsee ruksilla merkityn kuusentaimen takana, muutaman metrin päässä taimesta ja taimen vasemmalla puolella olevasta kookkaasta kuusesta noin kaksi metriä oikealle. Koekuoppa on rautatörmän päällä, ja törmän reuna näkyy kookkaiden puiden takana kuvaussuuntaan nähden poikittain etenkin kuvan vasemmalla puoliskolla ja keskustassa; kuvan oikealla puoliskolla törmän yli menee tilustie. Kuva luoteesta, kertomuksensa mainitusta tilustien ja traktoriuran risteyksestä; kuvassa vasemmalla on traktoriuran länsipää.

Foto: Jyri Saukkonen

KUOPIO 30, HÄTILÄ 2
 VALTATIENTEN 17 PARANTAMISEEN VÄLILLÄ
 VARTIALA - RIISTAVESI LIITTYMÄ
 MUINAISJÄÄNNÖSTEN INVENTOINTI 2002
 JYRI SAUKKONEN



NEG. 123253

Kuva 2. Kivikautinen asuinpaikka lähikuvassa. Etualalla paikalle tehty löydöllinen koekuoppa (löydöt KM 33134). Kuvan yläosassa sen rantatörmän reunaa, jonka päällä koekuoppa on; törmän rinne on kuvassa tiheään, pienen puuston peitossa. Kuva länsilusteesta.

Foto: Jyri Saukkonen

KUOPIO 30, HÄTILÄ 2
VALTATIE 17 PARANTAMISEEN VÄLILLÄ
VARTIALA - RIISTAVESI LIITTYVÄ
MUNAISJÄÄNNÖSTEN INVENTOINTI 2002
JYRI SAUKKONEN



NEG. 123252

Kuva 3. Kivikautiselle asuinpaikalle tehty
löydöllinen koekuoppa (löydöt KM 33134) ja
kuopan ympäristöä. Kuva idästä.

Foto: Jyri Saukkonen

KUOPIO 30, HÄTILÄ 2
 VALTATIENTEN 17 PARANTAMISEEN VÄLILLÄ
 VARTIALA - RIISTAVESI LIITTYVÄ
 MUINAISJÄÄNNÖSTEN INVENTOINTI 2002
 JYRI SAUKKONEN



NEG. 123251

Kuva 4. Kivikautiselle asuinpaikalle tehty
 löydöllinen koekuoppa (löydöt KM 33134).
 Kuvassa näkyy myös kuopan profiili.
 Kuva idästä.

Foto: Jyri Saukkonen

TIESUUNNITELMA-ALUEELLA TAI SEN VÄLITTÖMÄSSÄ LÄHEISYYDESSÄ HAVAITUT PAINANNE JA KUOPAT, JOITA EI PIDETTY KIINTEINÄ MUINAISJÄÄNNÖKSIÄ

Tiesuunnitelma-alueella tai sen välittömässä läheisyydessä, metsämaastossa, havaittiin inventoinnissa myös yksi painanne ja kolme kuoppaa, joita inventoija ei kuitenkaan pitänyt kiinteinä muinaisjäännöksinä, ts. muinaismuistolain (295/63) rauhoittamina kohteina. Kohteista ja niiden yhteydessä inventoinnissa tehdyistä tutkimuksista on seuraavassa kuitenkin selostus. Painanne ja kuopat 1-2 on merkitty sivulla 30 olevalle kartalle lähinnä karttaluonnoksen tarkkuudella. Painanteeseen inventoinnissa tehdyt kolme koekuoppaa, kuten myös muut alueelle tehdyt koekuopat, on merkitty käytännöllisyyden vuoksi sivulla 11 olevalle kartalle.

Painanne

Painanne sijaitsee Riistaveden kirkosta n. 860 m länteen ja Tomperenniemen talosta 440 m luoteeseen, aivan nykyisen valtatie 17 eteläpuolella. Tiesuunnitelmaan kuuluvan uuteen paikkaan rakennettavan yksityistieosuuden linjaus (Y16) menee painanteesta n. 35 m itään. Painanne on mäntymetsää kasvavassa maastossa, lounais-koillisen suuntaisen muinaisen rantatörmän päällä, tasaisella maalla. Painanteen reunasta on törmän reunaan 4,7 m. Maasto viettää alueella kokonaisuudessaan kaakkoon. Painanne on n. 98,5 m:n korkeudella merenpinnasta, kun taas muinaisen Suur-Saimaan ylin ranta on alueella n. 100 m:n korkeudella (ks. Suur-Saimaan ylimmän rannan korkeudesta tiesuunnitelma-alueella ja entuudestaan tunnettujen kivilautisten löytöpaikkojen korkeudesta s. 5-6).

Painanteen koko on törmän suuntaisesti 4,5 x 3,5 m ja syvyys arviolta n. 25 cm. Painanteen ympärillä ei ole havaittavissa minkäänlaista vallia. Painanne erottuu ympäristöstään hyvin selvästi, osittain sen vuoksi, että sen alueella kasvaa puolukan-/mustikanvarpuja selvästi vähemmän kuin ympäristössä.

Painanne muistutti inventoijan mielestä ulkonäöltään kivilautisia asumuspainanteita, ja myös sen sijainti muinaisen, kaakkoon avautuvan, rantatörmän päällä tuki tällaista vaikutelmaa. Tämän vuoksi painanteeseen tehtiin kolme koekuoppaa. Kuopat olivat saman kokoisia kuin muuallekin tehdyt koekuopat, niiden koko oli siis n. ½ x ½ m. Yksi kuoppa tehtiin keskelle painannetta, toinen lähinnä painanteen lounaisreunalle ja kolmas lähinnä sen luoteisreunalle. Kaikki koekuopat olivat löydöttömiä. Maaperä koekuopissa oli hienoa hiekkaa/hietaa. Kuopissa oli luontainen ja koskematon, normaali podsolimaannos eli turve- ja humuskerroksen alla oli harmaa huuhtoutunut kerros, jonka alla oli ruskea, kivetön hieno hiekka/hieta. Koekuopissa ei havaittu mitään merkkejä ihmisen toiminnasta.

Yksi koekuoppa, sekin löydötön, tehtiin lisäksi painanteen ja rantatörmän väliin. Painanteesta kohti uuteen paikkaan rakennettavan yksityistieosuuden linjausta (Y16) tehtiin myös yhdeksän muuta koekuoppaa, jotka kaikki olivat niinkään löydöttömiä. Koekuoppia ei ennätetty kaivaa painanteesta itään ja lounaaseen, alueelle, minkä tutkiminen koekuopilla ei ollut tiesuunnitelman kannalta keskeistä.

Painannetta ei ulkonäöstään huolimatta pidetty edes epävarmana asumuspainanteena, koska myös painanteen ympäristöön tehdyt koekuopat olivat löydöttömiä, ts. alueella ei havaittu mitään merkkejä kivilautisesta asuinpaikasta. Painanteen synty tapa ja ikä jäivät inventoinnissa näin ollen avoimiksi. Koekuoppien maakerroksien perusteella painanne ei liene kuitenkaan aivan nuori.

Painanteen koko ja etäisyys törmän reunasta mitattiin inventoinnissa kelamitalla, ja myös painanteen sijainnin määrittämiseen tiesuunnitelmakartalla käytettiin kelamittaa.

Painanteen koordinaatit:

Maastokartta 3244 06 RIISTAVESI

Peruskoordinaatit: $x= 6979\ 82$, $y= 3556\ 91$, $z= n. 98,5^{13}$

GPS-peruskoordinaatit: $x_{GPS}= 6979815\pm 5\ m$, $y_{GPS}= 3556906\pm 5\ m$

Kuoppa 1

Kuoppa sijaitsee edellä selostetusta painanteesta n. 35 m itäkaakkoon, uuteen paikkaan rakennettavan yksityistieosuuden linjauksen (Y16) länsireunan tuntumassa. Kuoppa on samalla mäntymetsää kasvavalla alueella kuin painanne, mutta sen rantatörmän alapuolella, jonka päällä painanne on.

Kuopan koko on 2,7 x 2,4 m ja syvyys n. 35 cm. Kuoppa ei ole syvyyden suhteen kuitenkaan aivan symmetrinen, sillä toisella puolella kuoppaa sen syvyys on alle mainitun luvun ja toisella puolella taas yli. Yleisesti ottaen kuoppa on melko loivarinteinen, eikä sen ympärillä ole näkyvässä minkäänlaista vallia. Kasvillisuus kuopan alueella ei eroa ympäristön kasvillisuudesta.

Eri puolille kuoppaa tehtiin inventoinnissa lapiolla kolme lapioterän suuruista koepistoa. Ensimmäisessä koepistossa tuli ruskea hieno hiekka/hieta esiin jo turve- ja humuskerroksen alapinnan mukana, eikä koepiston seinämässä ollut näkyvässä harmaata huuhtoutunutta kerrosta, vaan siis ruskea hieno hiekka/hieta. Alempana seinämässä oli myös vaaleampaa hienoa hiekkaa/hietaa. Toisessa koepistossa oli turve- ja humuskerroksen alla joitakin senttimetrejä harmaata huuhtoutunutta hienoa hiekkaa/hietaa, jonka jälkeen oli muutaman senttimetrin paksuinen ruskean hienon hiekan/hiedan kerros ja sitten harmaa hieno hiekka/hieta. Kolmannessa koepistossa oli turve- ja humuskerroksen alla n. 10-15 cm harmaan-vaaleanruskeaa, läikikästä, hienoa hiekkaa/hietaa, jonka alla oli ruskea hieno hiekka/hieta.

Kuopan tarkoitus jäi inventoinnissa avoimeksi. Huuhtoutumiskerroksien puuttuminen kahdesta koepistosta viittaa siihen, että kuoppa ei olisi kovin vanha. Ks. myös kuopan 2 yhteydessä olevaa selostusta.

Kuopan koko mitattiin inventoinnissa kelamitalla, syvyys kelamitalla ja tuumastukilla, ja myös kuopan sijainnin määrittämiseen tiesuunnitelmakartalla käytettiin kelamittaa. Osa edellä selostetun painanteen yhteydessä mainituista koekuopista, jotka kaikki olivat löydöttömiä, sijaitsi kuopan 1 läheisyydessä.

Kuopan 1 koordinaatit:

Maastokartta 3244 06 RIISTAVESI

Peruskoordinaatit: $x= 6979\ 81$, $y= 3556\ 94$, $z= n. 97$

GPS-peruskoordinaatit: $x_{GPS}= 6979809\pm 5/6\ m$, $y_{GPS}= 3556938\pm 5/6\ m$

¹³ Painanteen korkeus merenpinnasta (z) on otettu tiesuunnitelman suunnitelmakartasta 1:2000, maastokartalla koordinaattien mukainen paikka osuu 97,5 m:n korkeuskäyrälle.

Kuoppa 2

Kuoppa sijaitsee edellä selostetusta painanteesta n. 35 m kaakkoon ja kuopasta 1 n. 22 m lounaaseen. Uuteen paikkaan rakennettavan yksityistieosuuden linjaus (Y16) menee kuopasta n. 16 m itään. Kuoppa on samalla mäntymetsää kasvavalla alueella kuin painanne ja kuoppa 1 ja saman rantatörmän alapuolella kuin kuoppa 1.

Kuopan koko on 2,8 x 2,6 m ja syvyys 35 cm. Tämäkään kuoppa ei ole syvyyden suhteen aivan symmetrinen, sillä toisella puolella kuoppaa, missä kuopan rinne on hyvin loiva, sen syvyys on selvästi alle mainitun luvun, kun taas toisella puolella syvyys on vähän yli 35 cm. Kuopan keskustassa (johon on pantu selvästi tarkoituksella risuja) näyttäisi olevan muuta kuoppaa syvempi osa, halkaisijaltaan n. 0,5-0,6 m. Kuoppa on yleisesti ottaen melko loivarinteinen, eikä sen ympärillä ei ole näkyvissä minkäänlaista vallia. Kasvillisuus kuopan alueella ei eroa ympäristön kasvillisuudesta.

Eri puolille kuoppaa tehtiin inventoinnissa lapiolla neljä koepistoa. Kuopan keskelle ja pohjalle tehdyssä koepistossa oli kaksoismaannos, ja koepiston maakerrosten järjestys oli seuraava: turve- ja humuskerros - harmaa huuhtoutunut hieno hiekka/hieta - osittain harmaa huuhtoutunut hieno hiekka/hieta, osittain ruskea hieno hiekka/hieta - tumma maatunut turvekerros - harmaa huuhtoutunut hieno hiekka/hieta. Maatuneen turvekerroksen yläpinnan ja päällimmäisenä olleen turve- ja humuskerroksen alapinnan väli oli n. 8-10 cm. Koepistossa oli myös vanha vaateriepu turve- ja humuskerroksen alla, joten jossain vaiheessa kuoppaa on ehkä käytetty tunkiona. Toisessa kuopan syvempään osaan tehdyssä koepistossa turve- ja humuskerroksen alla oli muutama senttimetrin vahvuinen harmaa huuhtoutunut kerros hienoa hiekkaa/hietaa ja sitten vaaleanruskea hieno hiekka/hieta. Kuopan jyrkähkөөн länsirinteeseen tehdyssä koepistossa turpeen alla oli n. 2-4 cm paksu harmaa huuhtoutunut kerros hienoa hiekkaa/hietaa ja sitten harmaanruskea hieno hiekka/hieta. Tässä koepistossa mainitut kerrokset erottuivat selvästi. Kuopan matalaan osaan tehdyssä koepistossa inventoija ei erottanut selkeää, yhtenäistä huuhtoutumiskerrosta, mutta paikoitellen tällaista oli ehkä muutamia senttimetrejä.

Kuopan tarkoitus jäi inventoinnissa avoimeksi. Huuhtoutumiskerroksista ja kaksoismaannoksesta päätellen se ei liene kuitenkaan aivan nuori, vaikka vaateriepu kertoo myös myöhäisestä toiminnasta paikalla.

Kuopat 1-2 ovat ulkonäöltään aivan samanlaisia ja sijaitsevat parina lähellä toisiaan. Inventoijan käsitykseksi jäi, että kuoppien tarkoitus on sama ja että kuopat voisivat olla myös samanikäisiä koepistojen maakerrosten eroista huolimatta. Kuoppien tarkoitus on siis kuitenkin tuntematon, mutta todennäköisimmin ne ovat historialliselta ajalta. Tutkimusten alkuvaiheessa inventoijan mielessä oli tosin mahdollisuus, että kuopat saattaisivat olla pyyntikuoppia, vaikka todennäköisemmältä vaihtoehdolta vaikutti alusta alkaen, että ne eivät ole tällaisia ja ajoittuvat historialliselle ajalle. Inventoinnin kuluessa nähtiin sitten eri paikoissa inventointialueen metsäalueilla erilaisia ja eri kokoisia täysin umpeenkasvaneita kuoppia (poisluettuina pienikokoiset selvät umpeenkasvaneet hiekkakuopat), jotka yleisesti ottaen varmastikin ovat erilaisen historiallisen ajan toiminnan perua. Jotkut kuopista olivat samanlaisia kuin kuopat 1-2¹⁴. Kuoppia oli yleensä yhdestä kolmeen, monikuoppaisista järjestelmistä ei ollut kyse. Tällöin alkoi vaikuttaa yhä sel-

¹⁴ Esimerkiksi kuopista 1-2 n. 80 m etelään sijaitsee myös parina, lähellä toisiaan, kaksi ulkonäöltään käytännöllisesti katsoen samanlaista kuoppaa kuin kuopat 1-2. Kuopat ovat metsämaastossa, rantatörmän päällä, 10½ m:n päässä toisistaan ja selvästi tiesuunnitelma-alueen ulkopuolella. Kuoppien GPS-peruskoordinaatit: Maastokartta 3244 06 RIISTAVESI: $x_{GPS}= 6979727\pm 6$ m, $y_{GPS}= 3556932\pm 6$ m, $z= 96-97$ ja $x_{GPS}= 6979717\pm 6$ m, $y_{GPS}= 3556936\pm 6$ m, $z= 96-97$.

vemmin siltä, että myös kuopat 1-2 lienevät historiallisen ajan toiminnan perua eivätkä ole pyyntikuoppia. Kuopat 1-2 ja muut havaitut kuopat sijaitsevat maaseutu-asutuksen piirissä tai liepeillä, ja ne ovat inventoijan käsityksen mukaan todennäköisimmin yhteydessä tähän asutukseen.

Tarkoitukseltaan tuntemattomina ja todennäköisimmin historialliselta ajalta peräisin olevina kuoppia 1-2 ei pidetty siis kiinteinä muinaisjäännöksinä. Lisäksi myös muut havaitut kuopat olisi pitänyt huomioida kiinteinä muinaisjäännöksinä, mikäli kuoppia 1-2 olisi pidetty tällaisina. Silloin tällaisten osittain ehkä varsin nuortenkin rauhoituskohteiden lukumäärä olisi kohonnut helposti varsin suureksi, mitä ei myöskään voida pitää mielekkäänä. Kuopista potentiaalisina kiinteinä muinaisjäännöksinä keskusteltiin kertomusta tehtäessä myös Museoviraston arkeologian osaston aluevalvojan, tutkija Helena Taskisen kanssa.

Kuoppien 1-2 suhteen otettiin inventoinnissa puhelimitse yhteys myös Tomperenniemen tilalla asuvaan maanomistajaan Timo Nyysöseeseen, mutta hän ei osannut sanoa kuopista mitään; Nyysösen sanoi asuneensa Tomperenniemessä vuodesta 1971 ja muuttaneensa paikalle ”järven toiselta puolelta”.

Kuopan 2 koko mitattiin inventoinnissa kelamitalla, syvyys kelamitalla ja tuumastukilla ja myös kuopan sijainnin määrittämiseen tiesuunnitelmaportilla käytettiin kelamittaa.

Kuopan 2 koordinaatit:

Maastokartta 3244 06 RIISTAVESI

Peruskoordinaatit: $x=6979\ 79$, $y=3556\ 93$, $z=n.\ 97$

GPS-peruskoordinaatit: $x_{GPS}=6979791\pm5\ m$, $y_{GPS}=3556932\pm5\ m$

Kuoppa 3

Kuoppa sijaitsee Riistaveden kirkosta n. 810 m eteläkaakkoon ja Hätilän talosta 280 m kaakkoon. Kuoppa on tiesuunnitelmaan kuuluvan uuteen paikkaan rakennettavan valtatie linjauksen pohjoisreunan kohdalla, metsämaastossa.

Kuoppa on paljon isompi kuin kuopat 1-2. Ainakaan pyyntikuoppaa se ei muistuta, ja inventoijan käsitys on, että myös tämä kuoppa on todennäköisimmin historiallisen ajan toiminnan peruja.

Kuoppaa ei tutkittu lähemmin inventoinnissa eikä siitä tehty tarkempia muistiinpanoja. Vaikka inventoija ei pitänyt kuoppaa kiinteänä muinaisjäännöksenä, se näytettiin tutkija Sirpa Leskelle, jonka johdolla Museovirasto teki kyseisen valtatie 17 parantamissuunnitelman johdosta parhaillaan koekaivausta viereisellä Hätilän kivikautisella asuinpaikalla. Kuopan mahdollinen lähempi tutkiminen jäi näin Leskisen kaivausryhmälle. Ks. myös kuopan 2 yhteydessä olevaa selostusta inventoinnissa havaituista kuopista.

Kuopan 3 koordinaatit:

Maastokartta 3244 06 RIISTAVESI

Peruskoordinaatit: $x=6979\ 07$, $y=3558\ 03$, $z^{15}=n.\ 95,5$

GPS-peruskoordinaatit¹⁶: $x_{GPS}=6979073\pm6\ m$, $y_{GPS}=3558032\pm6\ m$

¹⁵ Kuopan korkeus merenpinnasta (z) on otettu tiesuunnitelman suunnitelmaportista 1:2000.

¹⁶ GPS-koordinaattien mittauspiste sijaitsi aivan kuopan itäpäässä kuoppaa varjostavien puiden vuoksi.

Valtatien 17 parantamiseen välillä Vartiala - Riistavesi
 liittyvä muinaisjäännösten inventointi 2002
 Jyri Saukkonen

Kartalle merkitty lähinnä karttaluonnoksen tarkkuudella inventoinnissa havaitut
 painanne (P) ja kuopat 1-2, joita ei pidetty kiinteinä muinaisjäännöksinä.

Ote tiesuunnitelman suunnitelmakartasta plv. 21700 - 23100, piir.nro T2-3, 29.12.2000,
 mittakaava 1:2000. Tiesuunnitelma esitetty kartalla tummalla.

