

Arkistol. n. 271/7.11.1997¹⁰¹

Laihia-Vähäkyrö -yhdistien linjausvaihtoehtojen inventointi 1997

JOHDANTO

Inventoinnin maastotyöt tehtiin 1.-12.9.1997 ja jälkityöt 15.9-26.9.1997 aikana. Työtä varten Tielaitoksen Vaasan tiepiiri myönsi muinaismuistolain mukaisesti museovirastolle määrärahaa 54000 markkaa, joka kattoi kaikki työstä syntyneet kustannukset. Maastoinventoinnissa käytiin läpi suunnitellut neljä eri tielinjaa (karttaliite 1) kiinnittäen erityisesti huomiota muinaisjäännösten kannalta kriittisiin maastokohtiin ja korkeusvyöhykkeeseen 15-20 m mpy. Alhonmäen/Pahamäen laajalle rautakautiselle muinaisjäännösalueelle (Vähäkyrö 16) tehtiin kaikkiaan 55 koekuoppaa maanpinnalle näkymättömien asuinpaikkojen löytämiseksi ja todettujen kohteiden laajuuden määrittämiseksi (karttaliite 2). Kahdelta asuinpaikalta otettiin yhteensä 155 maanäytettä fosforikartoitusta varten. Kartoituksella pyrittiin tarkemmin selvittämään asuinpaikkojen laajuus ja sijoittuminen maastossa. Näytteet analysoi Mikroliitti Oy. (liite)

Tutkittavalla alueella maankohoaminen on voimakasta ja se yhdessä tasaisen pinnanmuodon kanssa aiheuttaa nopean rannansiirtymisen. Inventointityön kannalta relevantit 15, 17,5 ja 20 m muinaisrantavaiheet ajoittuvat nykyisen maankohoamisen takaisinlaskentaan perustuvien laskentakaavojen mukaisesti 400, 200 ja 1 jKr. (ks. Eero Ahtela: Piirteitä Vähänkyrön rautakautisesta asutuksesta, s. 5. Helsingin yliopiston arkeologian laitos. Moniste n:o 25. Helsinki 1981). Inventoinnin merkittävin kohde Alhonmäki/Pahamäki sijaitsee syrjässä jokivarresta kahden korkeamman kivikkoisen mäen suojassa. Rautakautisen käytön aikana Alhon nykyinen peltoalue muodosti laajan matalan merenlahden, joka riippuen merenpinnan vaihtelusta oli aika ajoin kuivilla olevaa vesijättöä. Mäkien rinteet ja laet - nykyisin 20-25 m korkeusvyöhyke - ovat pääasiassa vaikeakulkuista kivikkoa ja vailla asuinpaikkaindikaattoreita. Kivisen vyöhykkeen alaosassa sijaitsevat alueelle tyypilliset suuret hautaröykkiöt, joiden sijoittelussa on pyritty käyttämään hyväksi matalia moreenikumpuja tai harjanteita sekä mäkien louhikkoisia rintuusia. Välittömästi röykkiövyöhykkeen alapuolella "vaihettumisvyöhykkeessä", missä maaperässä esiintyy jonkin verran seudulla harvinaista hiekkaa, näkyvät ensimmäiset asuinpaikkamerkit. Tämä vyöhyke on kaivettu melko tarkoin pois ilmeisesti jo vuosisadan alkupuolen kotitarvesoranotossa, mikä näkyy kuoppina joidenkin röykkiöiden ympäristössä (esim. röykkiöt 24, 25, 26, 28 ja 29, numerointi Ahtelan mukaan,). Kolmas topografisesti ja maaperän perusteella erotettavissa oleva vyöhyke on tasainen hiesu/savivyöhyke, josta havaittiin valtaosa asuinpaikkaindikaattoreista. Se sijaitsee Alhon seudulla enimmäkseen 15-17 m mpy. Näyttäisi siltä, että ainakin Alhossa nyt havaitut rautakautisen asumisen merkit esiintyvät topografisesti vertikaalisuunnassa melko kapealla alalla kivikkojen ja savikkopeltojen välillä.

Tutkimusta varten hankittiin maanmittalaitokselta korkeusmalli asuinpaikka-alueen kolmiulotteista mallintamista ja eri ikäisten muinaisrantavaiheiden esittämistä varten. Pyrkimyksenä oli rekonstruoida inventoitavan alueen muinaista maisemaa hankitun numeerisen aineiston ja tietokoneiden avulla. Tässä työssä käytettiin seuraavia ohjelmia: ARC/INFO, MapFactory ja Natural Scene Designer. Korkeusmalli ja keskisen rautakauden rantavaihe näkyvät kuvaliitteissä 1 ja 2. Alhon seudun rautakautisia maisemarekonstruoiteja esittävät kuvaliitteet 3, 4 ja 5.


Suunnitellut neljä tielinjausta ja inventoidut kohteet näkyvät karttaliitteessä 3. Erityisesti linjausvaihtoehdot A1 ja A2 kulkevat Alhonmäen/Pahamäen muinaisjäännösalueen (Vähäkyrö 16) ylitse. Vaihtoehto A2 menee inventoinnissa löydetyn asuinpaikan 3 kohdalta. Niinmuodoin linjaus A1 kulkee inventoinnissa havaitun asuinpaikan 1 läpi. Lisäksi linjauksen vaikutuspiirissä - noin 30 m päässä - on aiemmin vuonna 1993 löydetty röykkiöhauta. Kaksi itäistä linjausvaihtoehtoa B ja C kiertävät Alhon alueen itäpuolelta.

Näistä linjaukset C menee kuitenkin vain 200 m päästä Linnanpellon röykkiökohteesta (Vähäkyrö 15) ja lisäksi se kulkee pohjoisessa juuri Selkoonsaaren kivrakennelmakohteen päältä. Linjauksetvaihtoehto B:n vaikutusalueella ei inventoinnin yhteydessä havaittu esihistoriallisia kiinteitä muinaisjäännöksiä. Kuudesta raportoidusta kohteesta uusia on neljä. Alhonmäen/Pahamäen kohteesta tunnettiin ennen inventointia yksi asuinpaikka - nyt inventoinnin jälkeen neljä. Kolme historiallisen ajan kohdetta on liitetty raportin loppuun (karttaliite 4).

Alhon hautaröykkiöt inventoitiin ensimmäisen kerran jo J. R. Aspelinin toimesta vuonna 1896. Myöhempien tutkijoiden käyttämä röykkiöiden numerointi perustuu Aspelinin numerointiin. Ari Siiriäinen inventoi alueen vuonna 1966, ja Mirja Miettinen tarkisti kohteen vuonna 1993. Tämän viimeisimmän tarkistuksen yhteydessä todettiin myös merkit asuinpaikasta röykkiön 14 luota ja merkittiin ylös uusi röykkiö jo aiemmin tunnettujen röykkiöiden 24 ja 25 läheltä. Alhonmäen/Pahamäen alueella on tutkittu kaikkiaan kolme hautaa, joista kaksi on röykkiötä. Vuonna 1913 A. Hackman kaivoi rippeitä maantasaisesta merovinkiajan haudasta (26a), joka sijaitsi 12 m itään röykkiöstä 26. Kaksi vuotta aiemmin oli paikalla olleesta hiekkakummusta hiekanoton yhteydessä löydetty Petersenin B-tyypin miekka ja Vendel-tyypin kilvenkupura. Löydöt ajoittuvat 700-luvun jälkipuolelle (KM 5865:1-2, 6372:1). Vuonna 1939 tutki E. Saraso röykkiöt 28 ja 29. Löytöinä mm. pronssihakaset, pronssinen kaularengas, pari profiloitua pronssineulaa, kolmisärmäisen luukärjen katkelmia, luukamman katkelma, savihyrrän katkelma, luisen värttinäkehrän katkelma, poltettuja luita sekä runsaasti rautakauonaa (KM 11048:1-51). Hautaröykkiöt ajoittuvat kansainvaellusajalle (400-600 jKr.). Tutkimattomasta röykkiöstä 25 on löydetty kaksiteräinen ruodollinen miekansailla (KM 3292:1). Lisäksi Alhon seudulta lienee peräisin irtolöytönä talteensaatu merovinkiajan rattaanmuotoinen pronssisolki (KM 2831:13). Alhon muinaisjäännösalueetta ja sen löytöjä ovat käsitelleet C. F. Meinander (Esihistoria. Etelä-Pohjanmaan historia I-II. Helsinki 1950) ja Eero Ahtela (1981).

Inventoinnin yhteydessä tehdyistä koekuopista löydettiin savitiivistettä, savikuonaa sekä kolme palasta keramiikkaa, joista yksi reunapala. Savitiiviste oli useimmiten pyöreäksi rapautunut ja toisinaan savipitoisessa maassa ainoastaan punaisina väriläiskinä tunnistettavissa. Keramiikka on hiekkasekoitteista ja peräisin pienehköstä astiasta (kuvaliite 6).

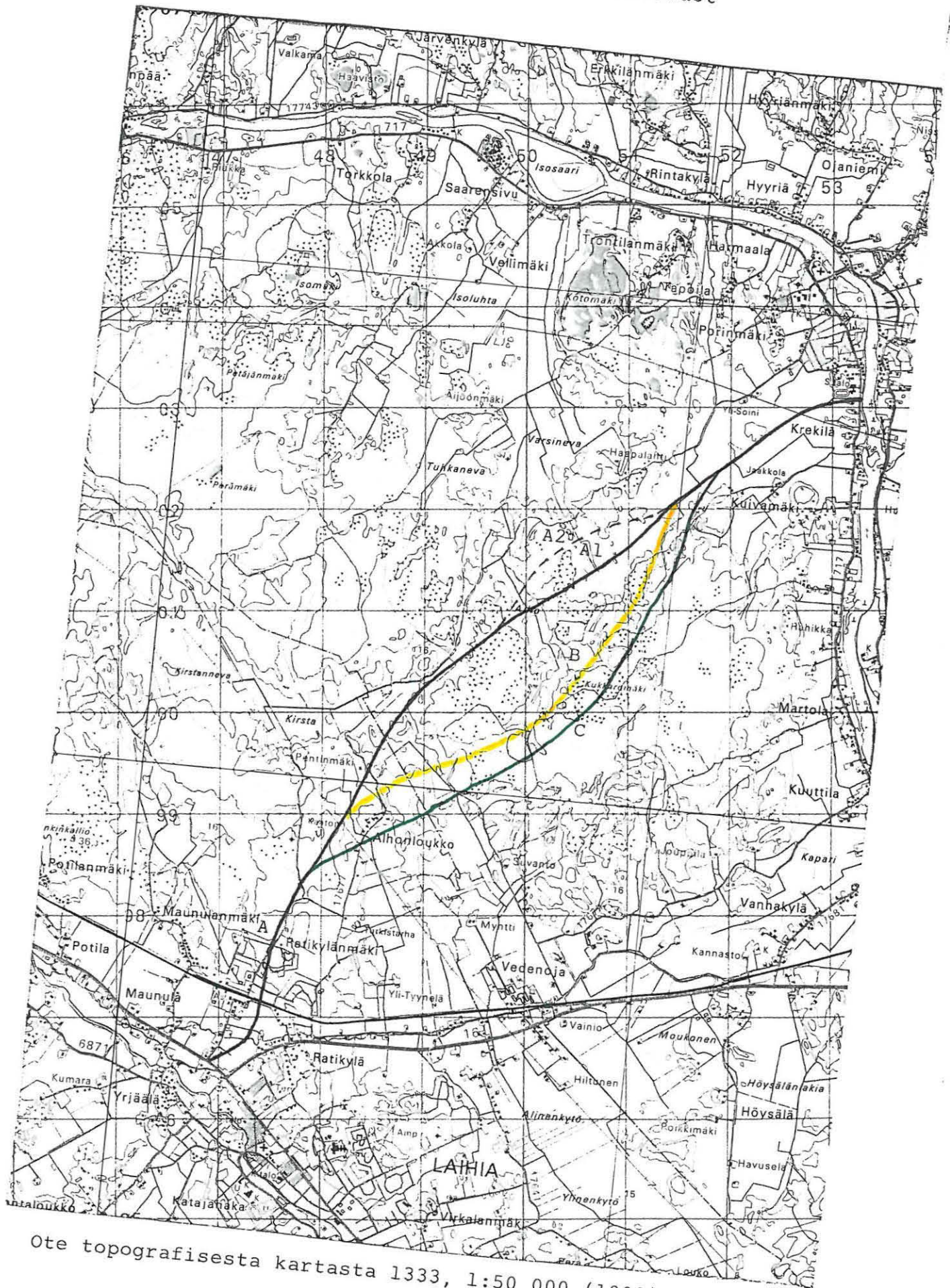
Oulussa 31.10.1997


Jari Okkonen


Jalo Alakärppä

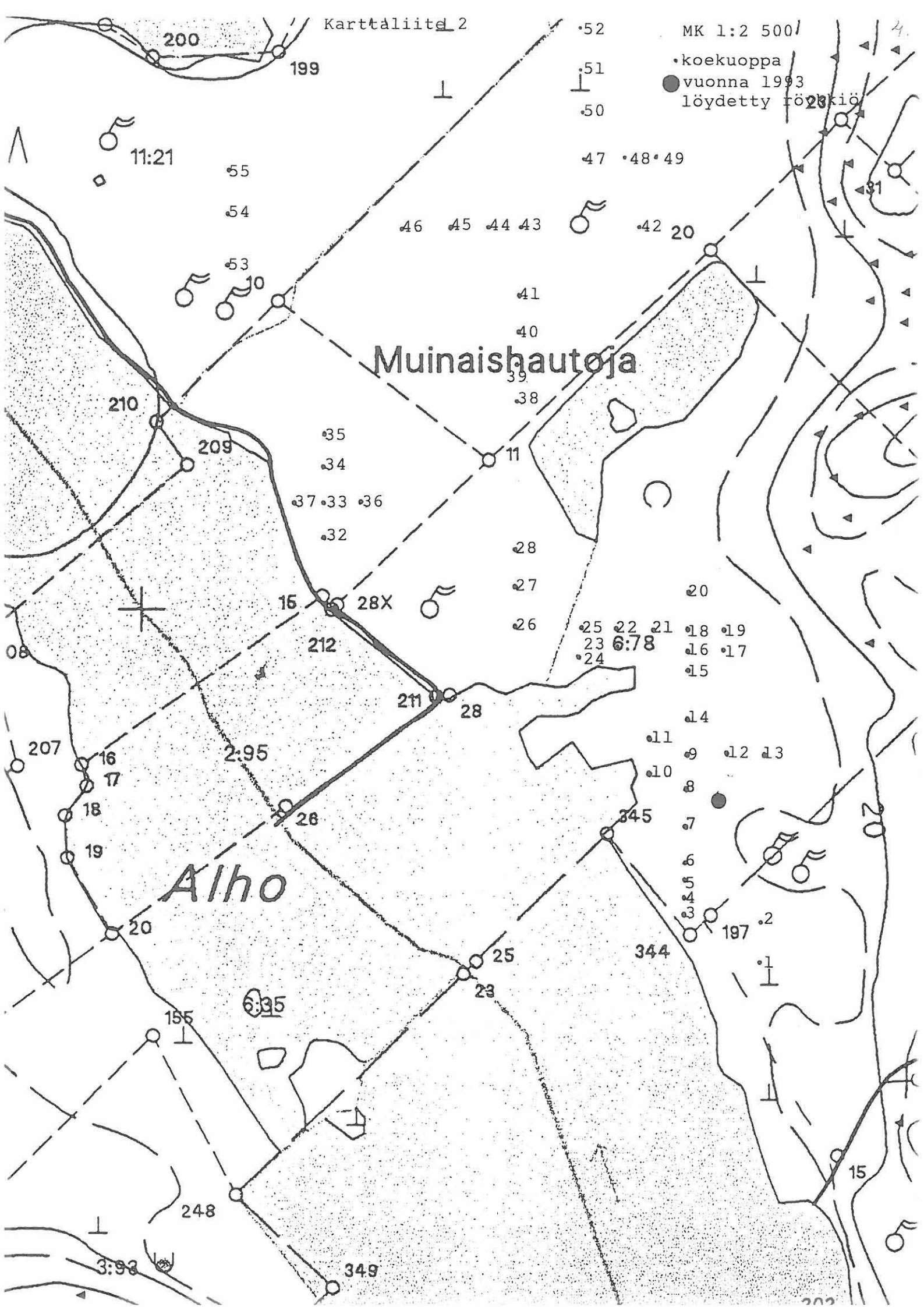
Laihia-Vähäkyrö yhdyntien linjausvaihtoehdot

Karttaliite 1



Ote topografisesta kartasta 1333, 1:50 000 (1993)

•koekuoppa
●vuonna 1993
löydetty röykkiö



Muinaishautoja

Aiho

11:21

47 48 49

42 20

35
34
37 33 36
32

25 22 21 18 19
23 6:78 16 17
24 15

2:95

11 9 12 13
10 8

6:35

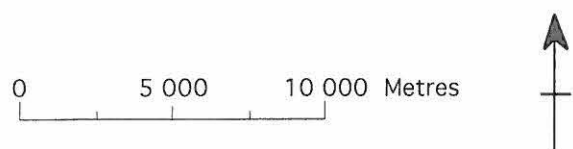
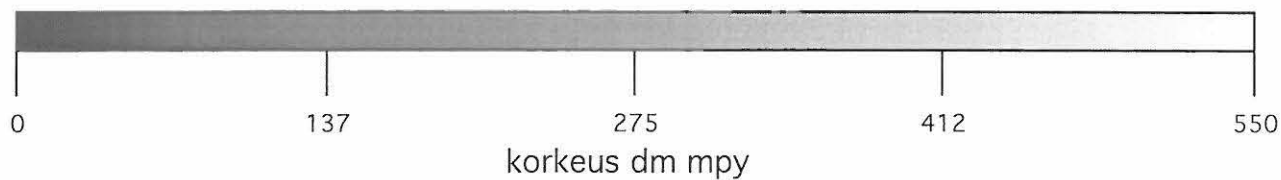
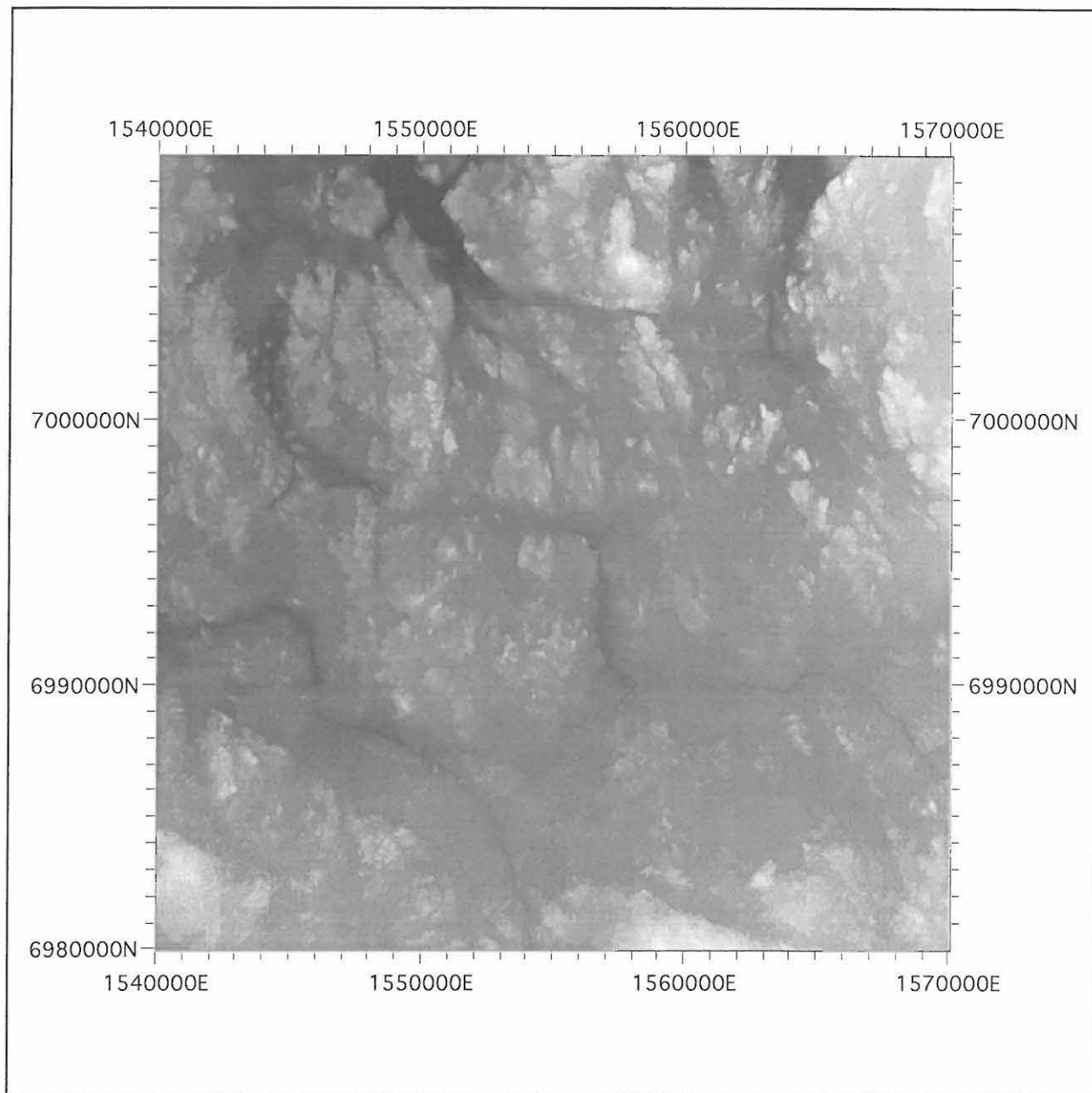
344

3:93

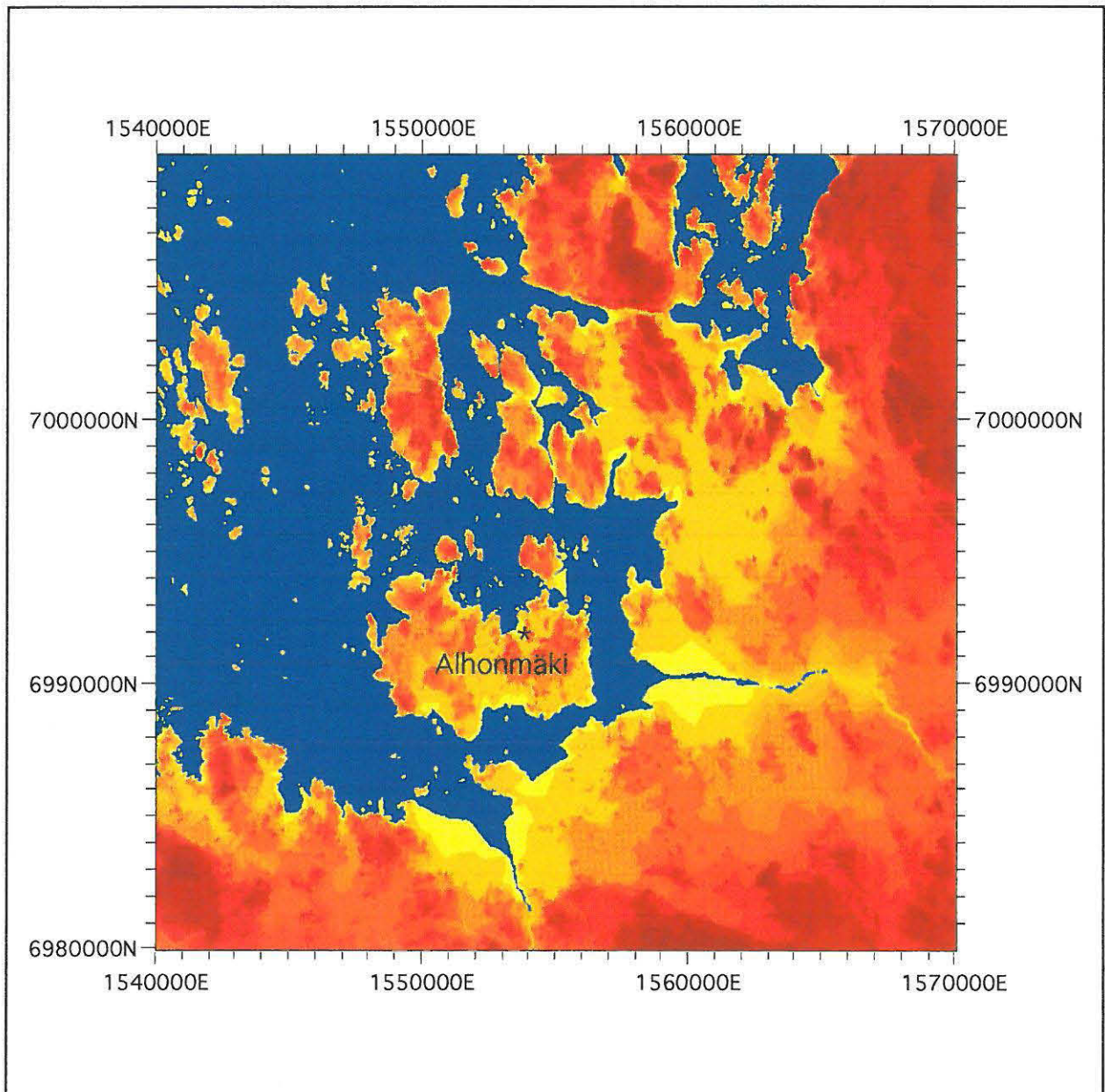
349

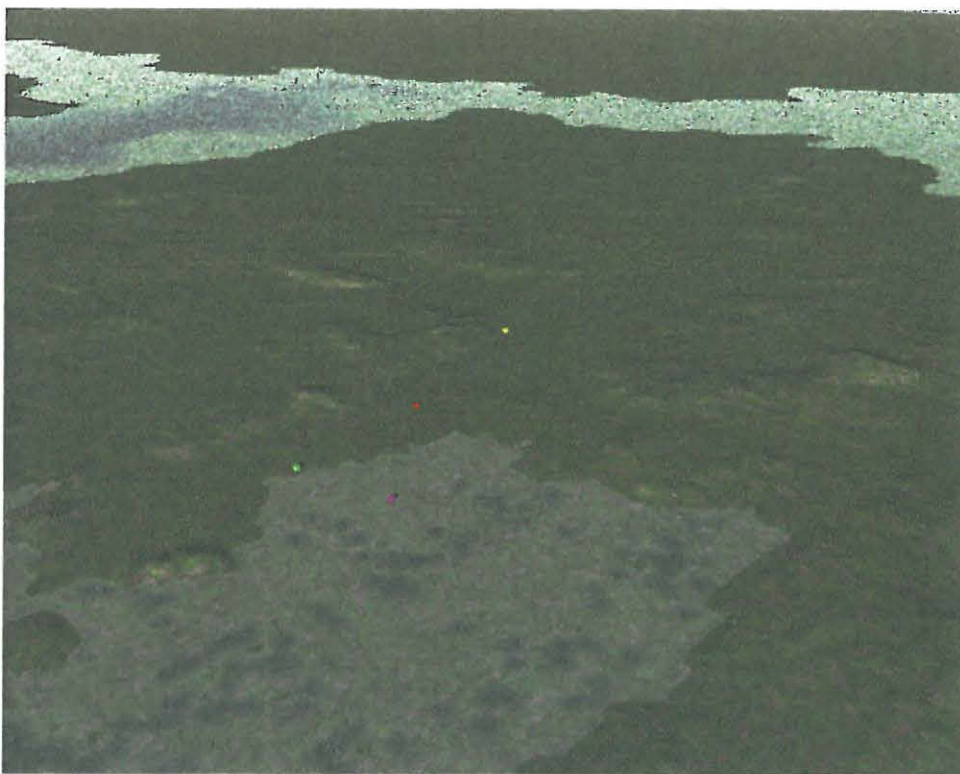
15

Kyröjoen seudun korkeusmalli

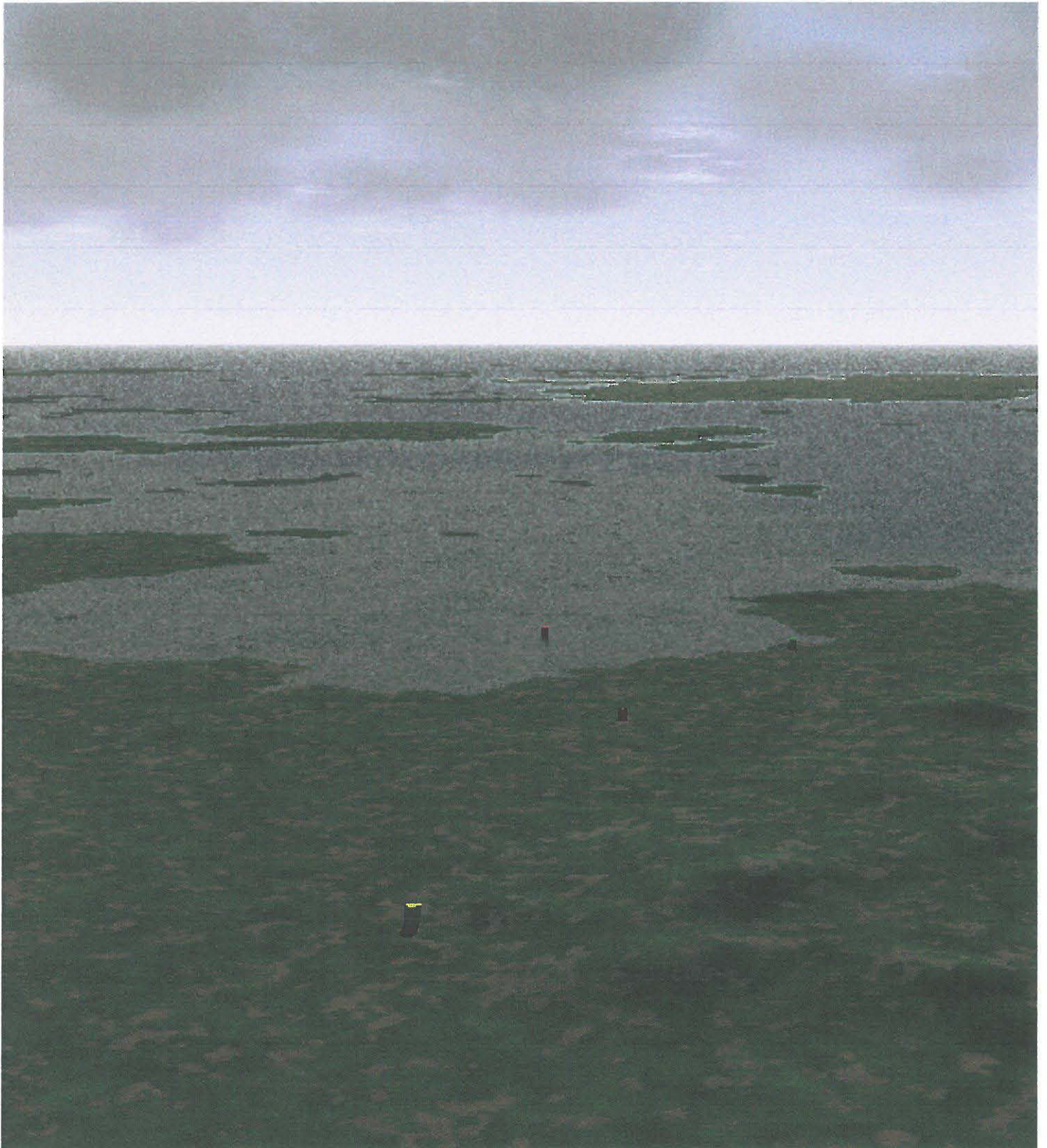


Kyröjoen seudun korkeusmalli, keskisen rautakauden muinaisranta-
vaihe ja Alhon asuinpaikka

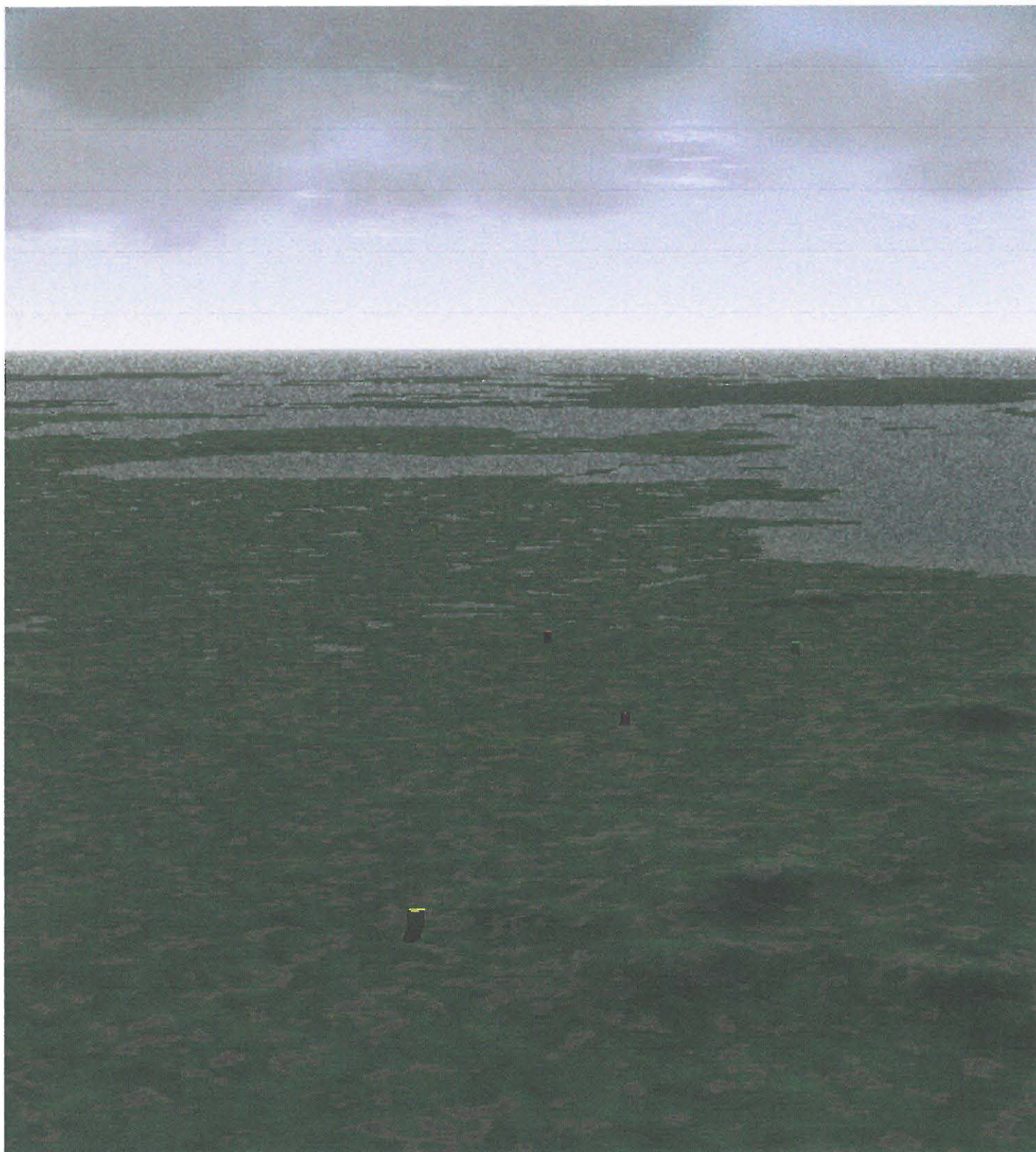




Rekonstruktio Alhon maisemasta nuoremalla roomalaisajalla
n. 400 jKr. (15-16 m mpy. rantavaihe).
Asuinpaikka 2 = violetti piste
Asuinpaikka 3 = vihreä piste
Asuinpaikka 1 = punainen piste
Vuonna 1993 löydetty asuinpaikka = keltainen piste
Edessä matala merenlahti, takana vasemmalla Kyröjoki.
Näkymä pisteestä: $x=6993070$, $y=1552411$, $z=862$ m, suunta 134
astetta.



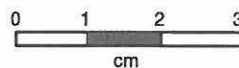
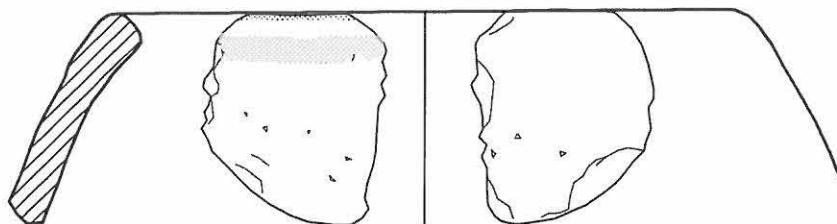
Rekonstruktio Alhon maisemasta nuoremalla roomalaisajalla n. 400 jKr. (15-16 m mpy. rantavaihe).
Asuinpaikka 2 = violetti piste
Asuinpaikka 3 = vihreä piste
Asuinpaikka 1 = punainen piste
Vuonna 1993 löydetty asuinpaikka = keltainen piste
Näkymä Kukkaromäeltä suuntaan NW. Pisteiden koordinaatit $x=6994400$, $y=1550945$, $z=254$ m, suuntaan 324 astetta.



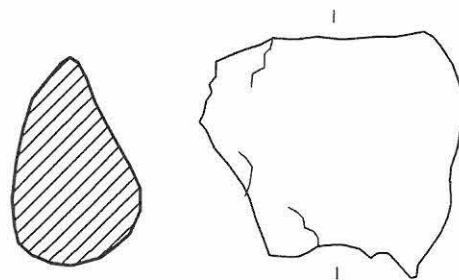
Rekonstruktio Alhon maisemasta kansainvaellusajalla n.900 jKr²
 (14 m mpy. rantavaihe).
 Asuinpaikka 2 = violetti piste
 Asuinpaikka 3 = vihreä piste
 Asuinpaikka 1 = punainen piste
 Vuonna 1993 löydetty asuinpaikka = keltainen piste
 Näkymä Kukkaromäeltä suuntaan NW.
 Pisteiden koordinaatit: x=6994400, y=1550945, z=254 m, suunta 324 ast.

MUSEOVIRASTO
 VÄHÄKYRÖ-LAIHIA YHDYSTIEN INVENTOINTI 1997
 JARI OKKONEN & JALO ALAKÄRPPÄ
 ALHONMÄKI/PAHAMÄKI VÄHÄKYRÖ
 Piirros: J. Okkonen

Saviastianreunapala (KM 30393:3), koeruutu 12.
 Peruskartta 1333; x=6991 98; y=1553 82; z=15.



Saviesineen pala (KM 30393: 5), pellostä Alhon
 peltoaukean koillislaidasta n. 50 m pyykistä 203
 länsilounaaseen. Peruskartta 1333; x=6991 54;
 y=1553 92; z=17,5.



VÄHÄKYRÖ [16]

PK VÄHÄKYRÖ 1333 05 (1995)

Kylä: Kirkonkylä x=6991 96
 Löytöpaikka: Alhonmäki/Pahamäki 1 y=1553 76
 - rautakautinen asuinpaikka z=15

Tila: 6:78

Löydöt: KM 30393:1-4, keramiikkaa, savitiivistettä, savikuonaa
 Tutkimukset:

Kohde sijaitsee noin 4,2 km lounaaseen Vähäkyrön kirkolta Alhon ja Syväalhon välissä sijaitsevalla Alhonmäki/Pahamäellä Alhon peltoaukean koillislaidalla. Alue on 20 m korkeuskäyrän yläpuolella pääasiassa vaikeakulkuista louhikkoa ja alempana saviperäistä kuusi- ja haapavaltaista lehtoa. Pensaskasvillisuuden muodostaa kataja ja aluskasvillisuuden oravanmarja, puolukka, heinät ja sammaleet.

Alueen kaakkoispuolella on kolme kansainvaellus/merovingiajalle ajoittuvaa rökkiötä, joista uusin löytö on Esko ja Inga Luoman vuonna 1993 ilmoittama rökkiö Pahamäen länsiosassa vajaan 30 m luoteeseen jo aikaisemmin tunnetuista rökkiöistä 25 ja 24 (rökkiöt on numeroitu Ahtelan mukaan, kts. Eero Ahtela: Piirteitä Vähäkyrön rautakautisesta asutuksesta. Helsingin yliopiston arkeologinen laitos. Moniste n:o 25. Helsinki 1981). Asuinpaikka sijaitsee näiden rökkiöiden luoteispuolella ja on alueelle tehtyjen 28 (1-28) koekuopan perusteella laajuudeltaan 200x100 m ja suunnaltaan SE-NW. Koekuopista löydettiin keramiikkaa (kuvaliite 5), savitiivistettä ja savikuonaa. Lisäksi asuinpaikka-alueen laidoilla on havaittavissa kaksi mahdollisesti rautakautiseen toimintaan liittyvää raivausrökkiötä.

<u>Koekuoppa</u>	<u>Löydöt</u>
1	savitiivistettä
8	savitiivistettä
9	savitiivistettä
10	savitiivistettä
11	savitiivistettä
12	savitiivistettä KM 30393:1
13	savitiivistevärjäymiä
14	savitiivistettä
15	savitiivistettä
16	savitiivistettä
17	savitiivistettä
19	savitiivistettä
20	palanut luu
22	savitiivistettä KM 30393:2, savikuonaa ja keramiikan reunapala KM 30393:3
23	savitiivistettä
24	savitiivistettä
25	savitiivistettä ja keramiikan seinämäpala KM 30393:4
26	savitiivistettä ja savikuonaa
27	savitiivistevärjäymiä
28	palanut luu

Alueen etelä- ja luoteispuolella havaittiin asuinpaikkamerkkejä kahdesta yksittäisestä kohdasta (pisteet a ja b karttaliitteessä 2). Pisteiden a ja b (koekuoppa 34; savitiivistettä) ympäristö on pahoin kärsinyt kotitarvesoranotossa. Pisteiden a luona olevan asuinpaikan, samoin kuin vuonna 1993 rökkiön 14 läheisyydessä todetun asuinpaikan laajuutta ei tarkemmin määritelty, koska alueet eivät sijainneet suunnitellun tielinjan välittömässä läheisyydessä. Asuinpaikan itäpuolella sijaitsee rökkiö 26, jonka itäpuolella olleesta hiekkakummusta (26a) Hackman löysi v. 1913 yhden palaneen luunsirun (KM 6372:1). Aikaisemmin

kohteesta oli löydetty B-tyypin miekka (KM 5865:1) ja Vendel-tyypin kilvenkupura (KM 5865:2).

Inventointidiat: 36664-36668

MV-kuvat: f. 107447, 107449, 107453-107456

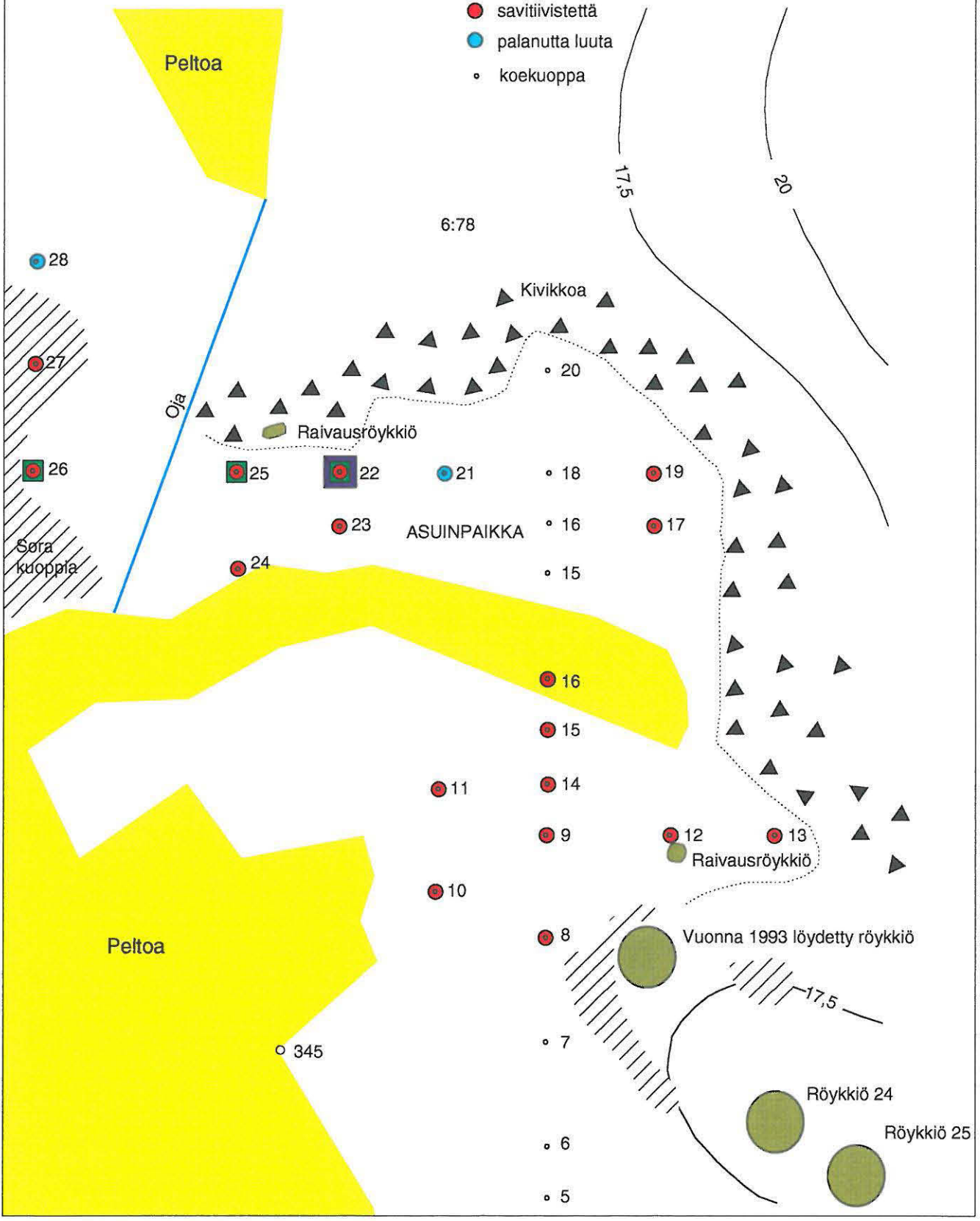
Kartat: yleiskartta
yleiskartta pisteistä a, b ja c
peruskarttaote

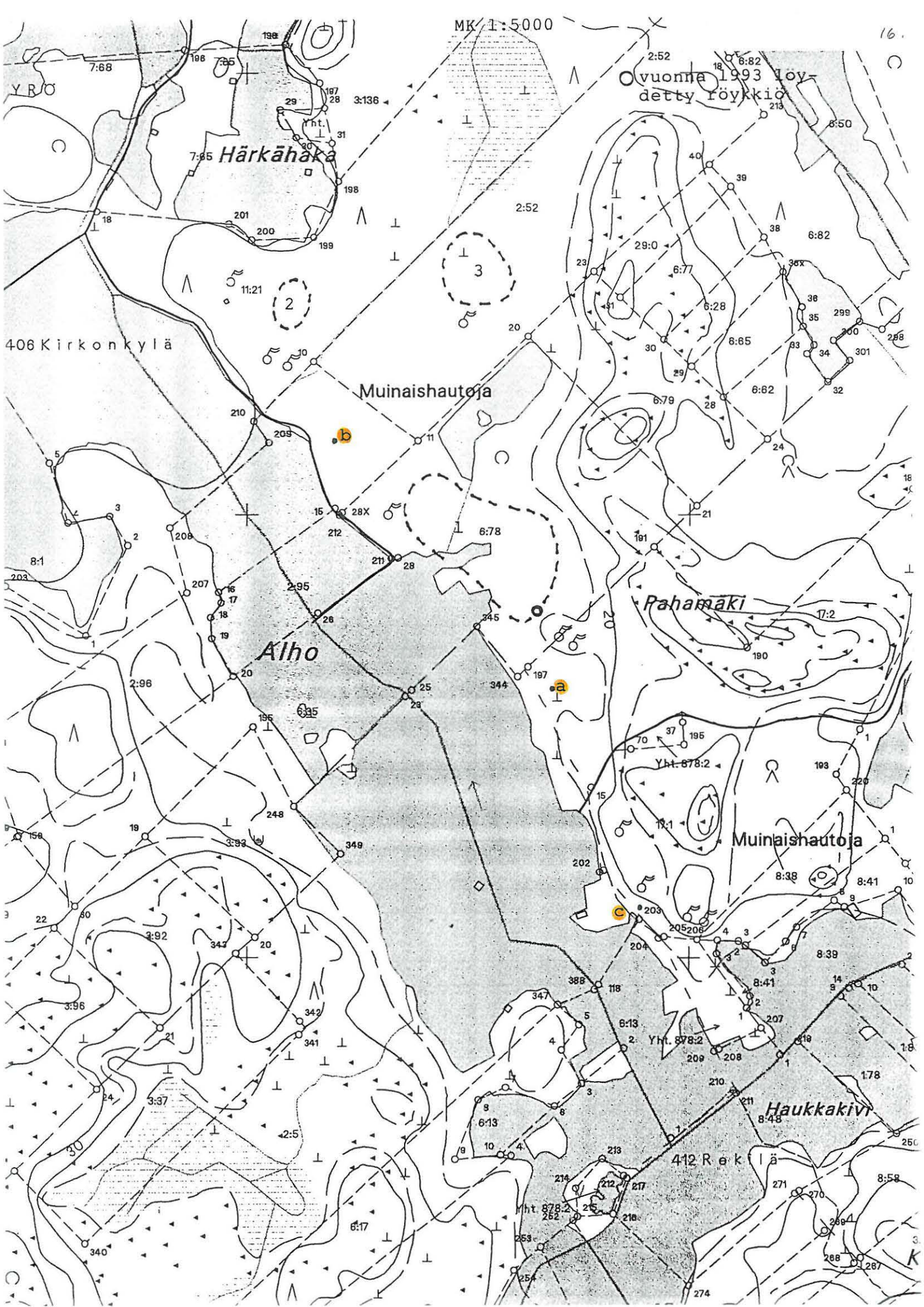
Tarkastus 3.9.1997 Okkonen ja Alakärppä

MUSEOVIRASTO
 VÄHÄKYRÖ-LAIHIA YHDYSTIEN INVENTOINTI 1997
 JARI OKKONEN & JALO ALAKÄRPPÄ
 ALHONMÄKI/PAHAMÄKI 1 VÄHÄKYRÖ
 Piirros: J. Okkonen & J. Alakärppä



- keramiikkalöytö
- savikuonaa
- savitiivistettä
- palanutta luuta
- koekuoppa





Y.R.O

Härkähäki

Ovuonna 1993 löydetty röykkiö

406 Kirkonkylä

Munaishautoja

Alho

Pahamäki

Munaishautoja

Haukkakivi

412 Reklä

K

Vähäkyrö 16
-asuinpaikka 1



Ote peruskartasta 1333 05, 1:20 000 (1995)

VÄHÄKYRÖ

PK VÄHÄKYRÖ 1333 05 (1995)

Kylä: Kirkonkylä

x=6992 22

Löytöpaikka: Alhonmäki/Pahamäki 2

y=1553 52

- rautakautinen asuinpaikka

z=15

Tila: 11:21

Löydöt: savitiivistettä

Tutkimukset:

Kohde sijaitsee noin 4,2 km länsi-lounaaseen Vähäkyrön kirkolta Alhon ja Syväalhon välissä sijaitsevalla Alhonmäki/Pahamäellä Alhon peltoaukean ja Härkähaan välisessä metsässä. Alue on kivikkoista saviperäistä kuusta ja haapaa kasvavaa lehtoa. Pensaskasvillisuuden muodostaa kataja ja aluskasvillisuuden oravanmarja, puolukka, heinät ja sammaleet.

Alueen eteläpuolella on 2 kansainvaellusajalle ajoittuvaa röykkiötä. Asuinpaikka sijaitsee näiden röykkiöiden pohjoispuolella. Koekuopista 54 ja 55 löydettiin savitiivistettä. Kohde sijaitsee matalalla selänneellä, jonka laki on ympäröivää maastoa hieman korkeammalla. Selänneen ympärillä maasto on erittäin kivistä. Selänneen laella on havaittavissa kaksi mahdollisesti rautakautiseen toimintaan liittyvää raivausröykkiötä. Eteläisempi on pöyreähkö, halkaisijaltaan 4 m ja 0,6 m korkea. Pohjoisempi taas on muodoltaan soikea 5 m pitkä, 3 m leveä ja 0,6 m korkea.

Alueelle tehtiin fosforikartoitus, jonka yhteydessä maanäytteistä etsittiin myös savitiivistettä. Savitiivisteiden levinnän perusteella asuinpaikan laajuus on noin 35x25 m. Fosforikartoitus, jossa otettiin kaikkiaan 84 näytettä, tukee edellistä havaintoa. Selkein fosforianomalia on kahden raivausröykkiön välissä harjanteen laelle noin 20x15 m laajuisella alalla. Toisaalta myös alueen länsipuolen näytteistä mitattiin korkeita arvoja. Näytesarjan, johon kuuluvat myös asuinpaikan kolme näytteet, korkein arvo on 1208 P mg/kg ja pienin 125 P mg/kg, keskiarvon ollessa 452 P mg/kg. Pienin merkitsevä arvo on 493 P mg/kg.

Sarasmo tutki vuonna 1939 asuinpaikan eteläpuolella sijaitsevat röykkiöt 28 ja 29 (röykkiöt on numeroitu Ahtelan mukaan, ks. Eero Ahtela: Piirteitä Vähäkyrön rautakautisesta asutuksesta. Helsingin yliopiston arkeologinen laitos. Moniste n:o 25. Helsinki 1981), joista löytyi palaneen luun lisäksi pronssi-, luu- ja saviesineitä (KM 11048:1-41 ja KM 11048:42-51).

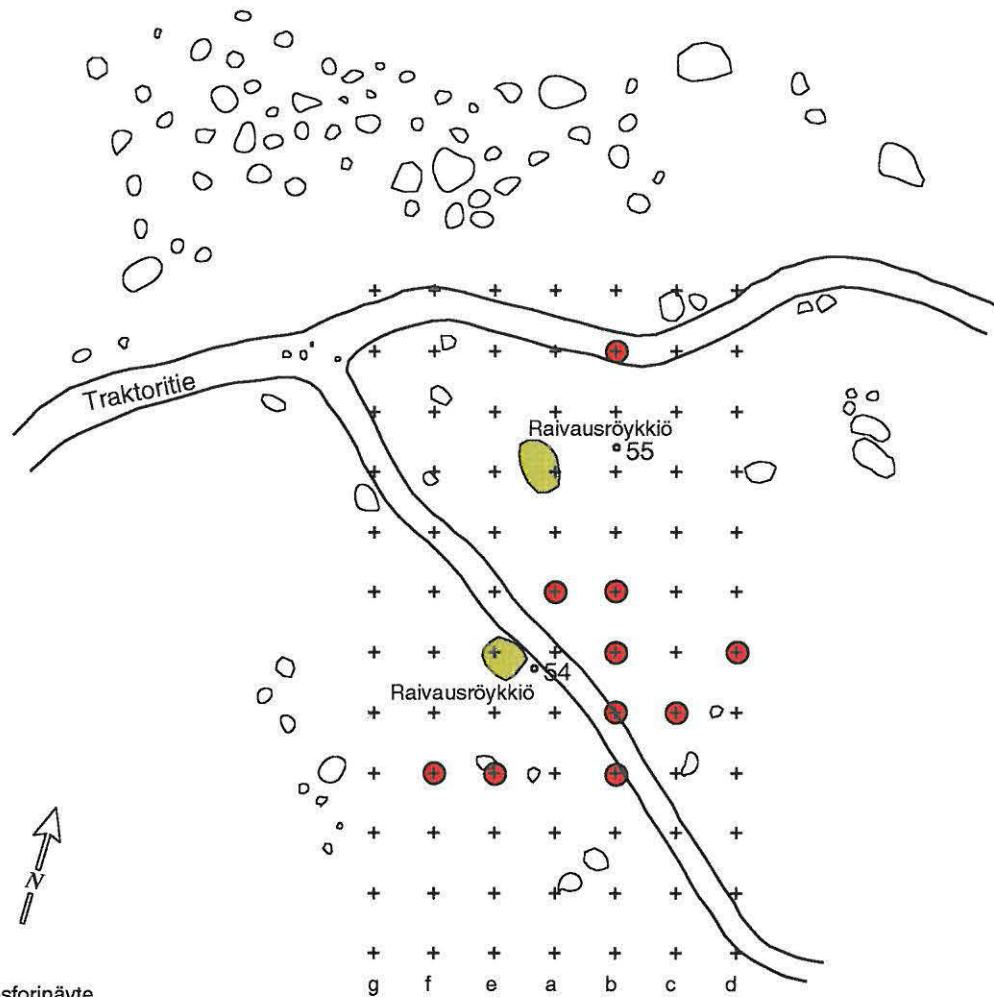
Inventointidiat: 36669, 36670, 36674-36676

MV-kuvat: f. 107457

Kartat: savitiivisteiden levintä
fosforikartta
peruskarttaote

Tarkastus 4.9.1997 Okkonen ja Alakärppä

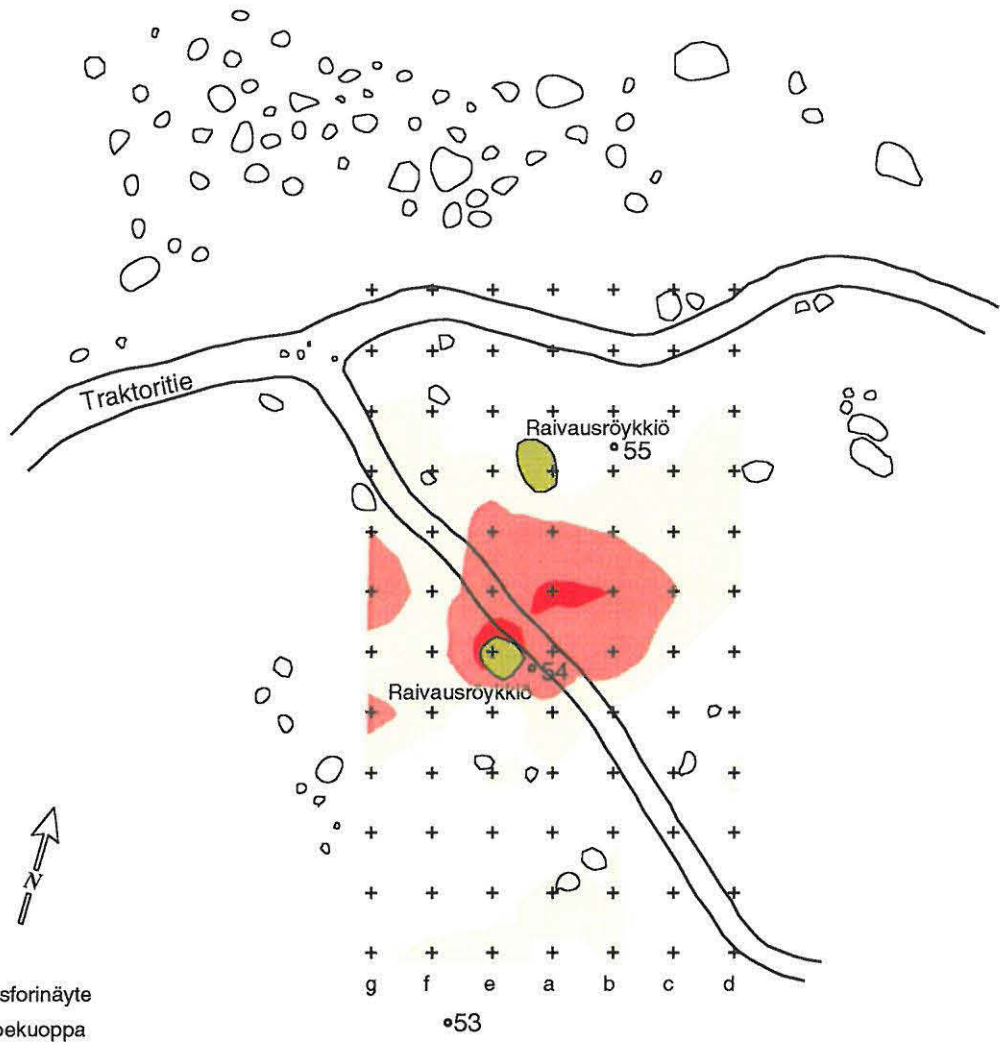
MUSEOVIRASTO
 VÄHÄKYRÖ-LAIHIA YHDYSTIEN INVENTOINTI 1997
 JARI OKKONEN & JALO ALAKÄRPPÄ
 ALHONMÄKI/PAHAMÄKI 2 VÄHÄKYRÖ
 SAVITIIVISTEEN LEVINTÄ
 Piirros: J. Okkonen & J. Alakärppä



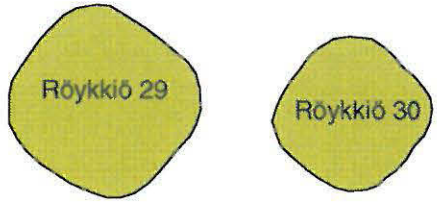
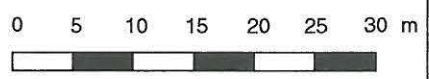
- + fosforinäyte
- koekuoppa
- savitiivistettä näytteessä



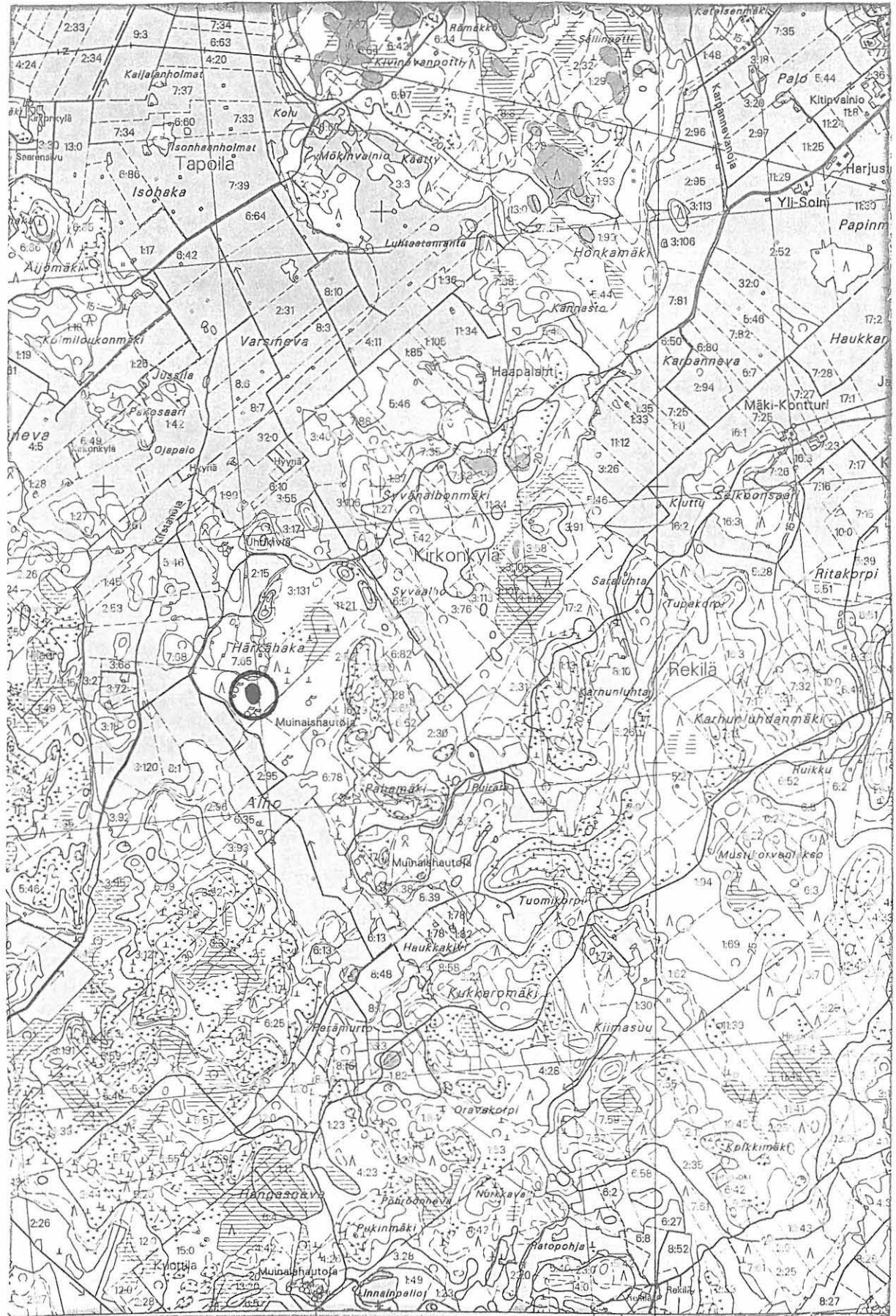
MUSEOVIRASTO
 VÄHÄKYRÖ-LAIHIA YHDYSTIEN INVENTOINTI 1997
 JARI OKKONEN & JALO ALAKÄRPPÄ
 ALHONMÄKI/PAHAMÄKI 2 VÄHÄKYRÖ
 FOSFORIKARTOITUS
 Piirros: J. Okkonen & J. Alakärppä



- + fosforinäyte
- o koekuoppa
- 325-425 mg/kg
- 425-575 mg/kg
- > 575 mg/kg



Vähäkylä 16
- asuinpaikka 2



Ote peruskartasta 1333 05, 1:20 000 (1995)

VÄHÄKYRÖ [16]

PK VÄHÄKYRÖ 1333 05 (1995)

Kylä: Kirkonkylä

x=6992 28

Löytöpaikka: Alhonmäki/Pahamäki 3

y=1555 18

- rautakautinen asuinpaikka

z=15

Tila: 2:52

Löydöt: savitiivistettä

Tutkimukset:

Kohde sijaitsee noin 4,1 km länsi-lounaaseen Vähäkyrön kirkolta Alhon ja Syväalhon välissä sijaitsevalla Alhonmäki/Pahamäellä Härkähaasta 150 m itäkaakkoon. Alue on kivikkoista saviperäistä kuusi ja haapa lehtoa. Pensaskasvillisuuden muodostaa kataja ja aluskasvillisuuden oravanmarja, puolukka, heinät ja sammaleet.

Alueen eteläpuolella on kansainvaellus/merovingiajalle ajoittuva röykkiö 27 (röykkiö on numeroitu Ahtelan mukaan, ks. Eero Ahtela: Piirteitä Vähäkyrön rautakautisesta asutuksesta. Helsingin yliopiston arkeologinen laitos. Moniste n:o 25. Helsinki 1981). Asuinpaikka sijaitsee röykkiön pohjoispuolella matalalla selänteellä ja on alueelle tehtyjen 15 (38-52) koekuopan perusteella laajuudeltaan 80x70 m ja suunnaltaan N-S. Koekuopista löydettiin savitiivistettä.

Koekuoppa

47

49

50

51

Löydöt

savitiivistettä

savitiivistettä

savitiivistettä

Savitiivistettä

Fosforikartoitusta varten asuinpaikalta otettiin kaikkiaan 72 maanäytettä, joista etsittiin myös savitiivisten fragmentit. Tiiviste on levinnyt tasaisesti koko tarkasteltavan alueen yli, ainoastaan kaakkois nurkka näyttäisi löydöttömältä. Fosforin osalta koko kartoitettu alue on yhtä suurta anomaliaa. Arvot ovat huomattavan suuria kivisestä maastosta huolimatta. Näytesarjan, johon kuuluvat myös asuinpaikan kaksi näytteet, korkein arvo on 1208 P mg/kg ja pienin 125 P mg/kg, keskiarvon ollessa 452 P mg/kg. Pienin merkitsevä arvo on 493 P mg/kg.

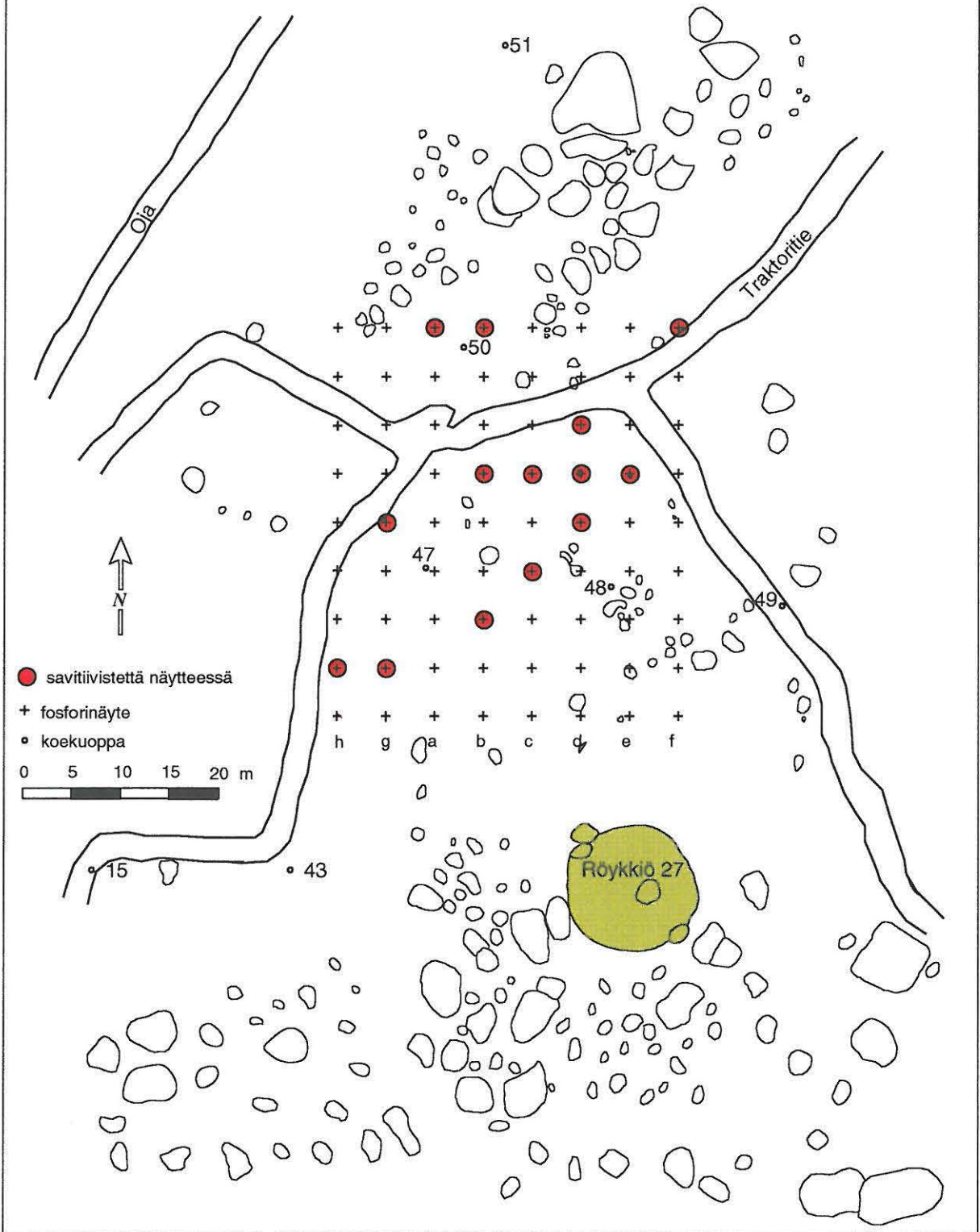
Inventointidiat: 36671-36673

MV-kuvat:

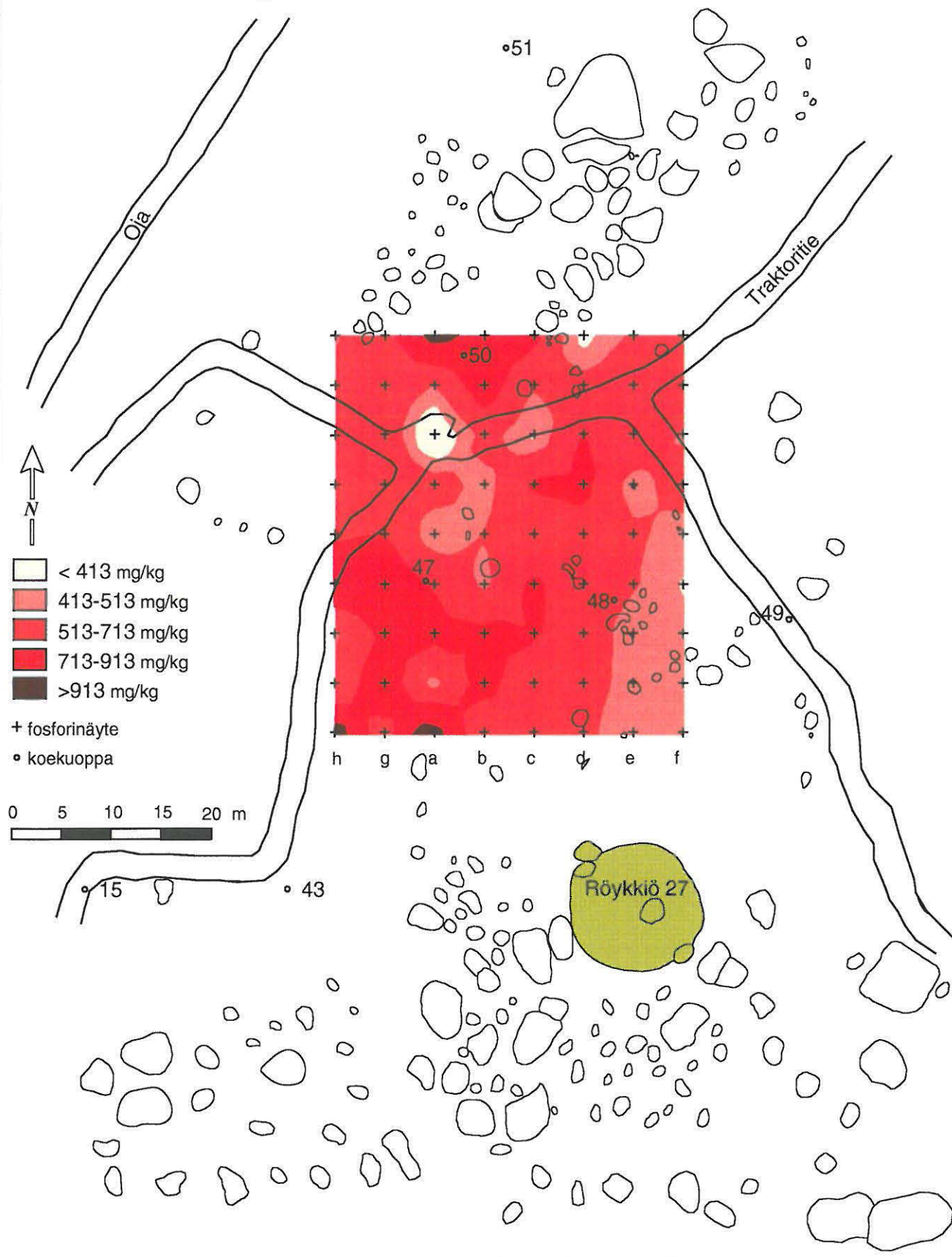
Kartat: savitiivisten levintä
fosforikartta
peruskarttaote

Tarkastus 5.9.1997 Okkonen ja Alakärppä

MUSEOVIRASTO
 VÄHÄKYRÖ-LAIHIA YHDYSTIEN INVENTOINTI 1997
 JARI OKKONEN & JALO ALAKÄRPPÄ
 ALHONMÄKI/PAHAMÄKI III VÄHÄKYRÖ
 SAVITIIVISTEEN LEVINTÄ
 Piirros: J. Okkonen & J. Alakärppä



MUSEOVIRASTO
 VÄHÄKYRÖ-LAIHIA YHDYSTIEN INVENTOINTI 1997
 JARI OKKONEN & JALO ALAKÄRPPÄ
 ALHONMÄKI/PAHAMÄKI 3 VÄHÄKYRÖ
 FOSFORIKARTOITUS
 Piirros: J. Okkonen & J. Alakärppä



Vähäkyrö 16
- asuinpaikka 3



Ote peruskartasta 1333 05, 1:20 000 (1995)

VÄHÄKYRÖ [16]

PK VÄHÄKYRÖ 1333 05 (1995)

Kylä: Kirkonkylä
Löytöpaikka: Selkoonsaari
- kivirakenne

x=6993 01
y=1553 72
z=17,5

Tila: 16:2

Löydöt:
Tutkimukset:

Kohde sijaitsee noin 2,5 km etelä-lounaaseen Vähäkyrön kirkolta Selkoonsaaren NW-reunassa, Kiutun peltoaukealla, noin 50 m pellosta itään. Alue on kivikkoa, jossa kasvaa koivua, haapaa ja pihlajaa. Pensaskasvillisuuden muodostaa kataja ja aluskasvillisuuden puolukka, heinät ja sammaleet.

Matalan mäen rinteessä on havaittavissa noin kolmesta tai neljästä kivikerrasta koostuvaa kylmämuurausta ainakin 6 m matkalla. Rakenne esiintyy rinteessä kahdessa osassa. Korkeutta sillä oli 0,7-1 m. Rakenteen yläpuolella laen reunassa on noin 15 m pitkä suurista peräkkäisistä lohkareista koostuva kivijata. Mäen kiviselle laelle kivirakenteesta 8 m itään tehtiin koekuoppa. Mitään ihmisen toimintaan viittaavaa ei havaittu. Jäännöksen iästä ja käyttötarkoituksesta ei saatu selvyyttä.

Inventointidiat:
MV-kuvat: f. 107450, 107451
Kartat: peruskarttaote

Tarkastus 9.9.1997 Okkonen ja Alakärppä

VÄHÄKYRÖ [3]

PK VÄHÄKYRÖ 1333 05 (1995)

Kylä: Kirkonkylä

x=6995 11

Löytöpaikka: Heikkilä (Meritan liikerakennus)

y=1556 15

- uhrikuoppia kalliossa

z=15

Tila: Meritan liikerakennuksen sisäaula

Löydöt:

Tutkimukset: inv. 1966, koek. 1984

Kohde sijaitsee Vähäkyrön keskustassa sijaitsevan Meritan toimitalon keskusaulassa. Kaiteen suojaamalla alueella kivimurskan ympäröimänä on näkyvissä kalliota noin 6x3 m alalla. Kallion pinnassa korkeimmalla kohdalla on ryppäessä kaksi varsinaista uhrikuoppaa, jotka ovat halkaisijaltaan 8 cm ja syvyydeltään 2,5 cm. Näiden lisäksi kalliossa on 3 pienempää uhrikuopan "aihelmaa" joiden halkaisija on 4 cm ja syvyys 1 cm. Jäännös näyttäisi selvinneen rakennustöistä hyvin. Kattoikkuna valaisee kohteen hyvin ja seinän suuren ikkunan kautta kuoppia voi tarkastella myös ulkopuolelta. Infotaulut jäännöksen viereisessä seinässä ovat haalistuneet ja ilmeisesti jo kertaalleen irronneet.

Inventointidiat: 36678

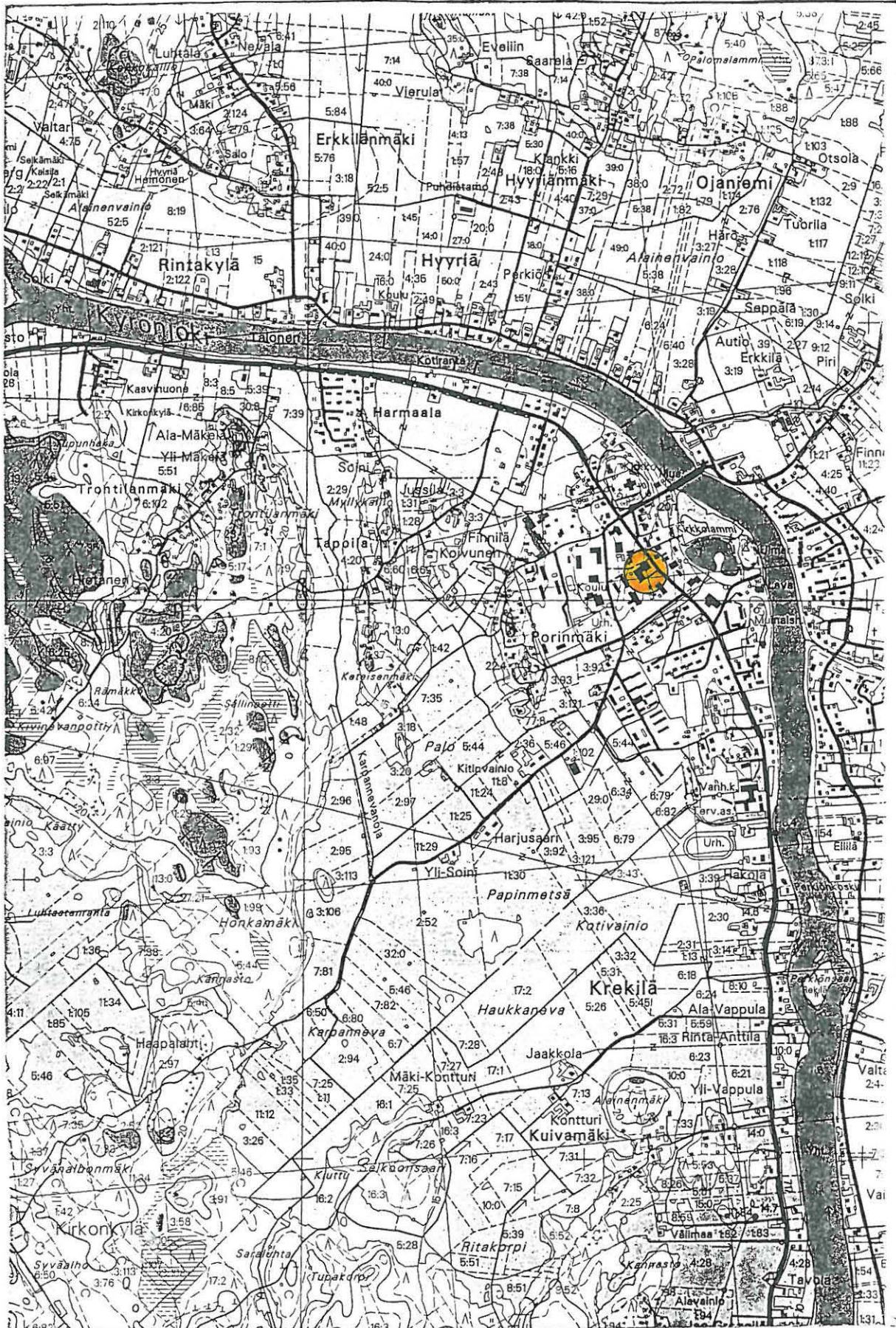
MV-kuvat: f. 107452

Kartat: peruskarttaote

Tarkastus 10.9.1997 Okkonen ja Alakärppä

Vähäkyrö 3

-uhrikuoppia kalliossa liikerakennuksen sisällä



Ote peruskartasta 1333 05, 1:20 000 (1995)

VÄHÄKYRÖ [16]

PK VÄHÄKYRÖ 1333 05 (1995)

Kylä: Kirkonkylä

x=6991 89

Löytöpaikka: Alhonmäki/Pahamäki

y=1553 83

- röykkiö

z=15

Tila: 6:78

Löydöt:

Tutkimukset:

Kohde sijaitsee noin 4,2 km lounaaseen Vähäkyrön kirkolta Alhon ja Syväalhon välissä sijaitsevalla Alhonmäki/Pahamäellä Alhon peltoaukean koillis laidalla. Alue on monipaikoin vaikeakulkuista louhikkoa ja alempana saviperäistä kuusta ja haapaa kasvavaa lehtoa. Pensaskasvillisuuden muodostaa kataja ja aluskasvillisuuden oravanmarja, puolukka, heinät ja sammalet.

Röykkiön ilmoittivat museovirastolle vuonna 1993 Esko ja Inga Luoma. Se sijaitsee metsäpalstojen rajalla sijaitsevasta aiemmin tunnetusta röykkiöstä 24 vajaan 30 m luoteeseen (röykkiö on numeroitu Ahtelan mukaan, kts. Eero Ahtela: Piirteitä Vähänkyrön rautakautisesta asutuksesta. Helsingin yliopiston arkeologinen laitos. Moniste n:o 25. Helsinki 1981). Jäännös on kivisen kangasselänteen pohjoispäässä selvästi lähiympäristöä korkeammalla. Se on muodoltaan pyöreä ja halkaisijaltaan noin 12 m. Korkeutta sillä on 1,5 m. Röykkiön keskellä on maanpintaan saakka kaivettu kuoppa, jonka halkaisija on 4 m. Kivet ovat enimmäkseen halkaisijaltaan 0,4 m. Jäännöstä peittää sammalet. Keskuskuopassa kasvaa iso kuusi ja koivu. Muualta rauniosta tunnistimme taikinamarjan, ketunleivän ja oravanmarjan.

Välittömästi jäännöksen ympäristössä on vanhoja - ilmeisesti vuosisadan alussa tehtyjä - kotitarvehiekanoissa syntyneitä kuoppia. Röykkiön pohjois- ja luoteispuolella noin 30 m päässä havittiin merkkejä rautakautisesta asuinpaikasta (ks. asuinpaikka 1).

Inventointidiat:

MV-kuvat: f. 107448

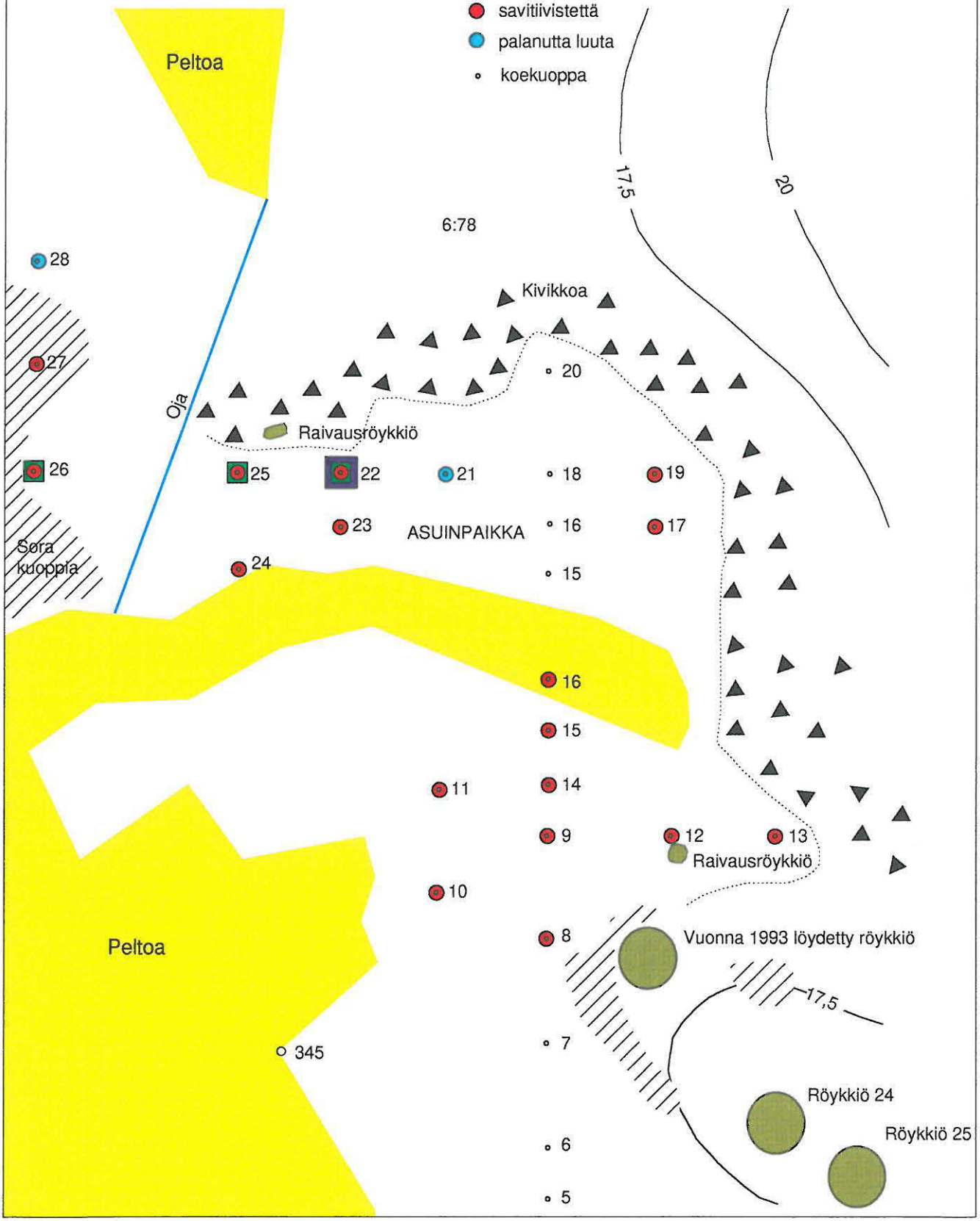
Kartat: yleiskartta
peruskarttaote

Tarkastus 12.9.1997 Okkonen ja Alakärppä

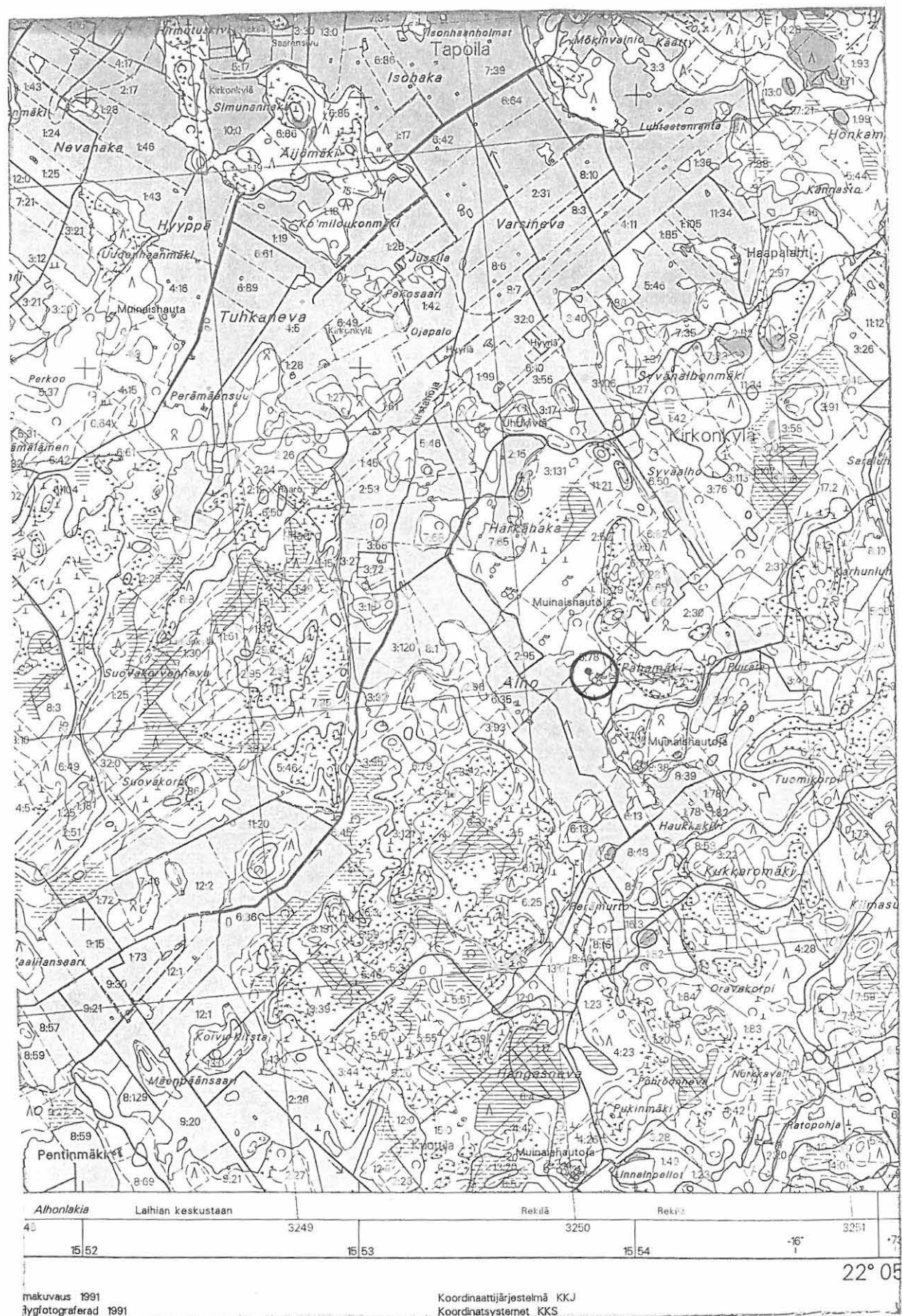
MUSEOVIRASTO
 VÄHÄKYRÖ-LAIHIA YHDYSTIEN INVENTOINTI 1997
 JARI OKKONEN & JALO ALAKÄRPPÄ
 ALHONMÄKI/PAHAMÄKI Röykkiö VÄHÄKYRÖ
 Piirros: J. Okkonen & J. Alakärppä



- keramiikkalöytö
- savikuonaa
- savitiivistettä
- palanutta luuta
- koekuoppa



Vähäkyrö 16 - vuonna 1993 löydetty rökkiö



Ote peruskartasta 1333 05, 1:20 000 (1995)

VÄHÄKYRÖ

PK VÄHÄKYRÖ 1333 05 (1995)

Kylä: Kirkonkylä	x=6990 62
Löytöpaikka: Koivu-Kirsta	y=1553 55
- historiallisen ajan kuoppajäännös	z=20

Tila: 12:1

Löydöt: Tiilenkappaleita
Tutkimukset:

Koivu-Kirsta sijaitsee noin 6 km lounaaseen Vähäkyrön kirkolta ja noin 50 m Laihian kunnanrajasta koilliseen. Koivu-Kirstan harjanne sijaitsee Kirstan peltoalueen kaakkoisosassa, harjanteen korkeinkohta kohoaa 20 m mpy. Harjanne on kuivahkoa lehtimetsää , jossa puuston muodostavat haapa, koivu, kuusi ja mänty. Pensaskasvillisuuden muodostaa kataja ja aluskasvillisuuden puolukka, heinät ja sammaleet.

Koivu-Kirstan koillisosassa, harjanteen korkeimmalla kohdalla on halkaisijaltaan noin 2 m ja syvyydeltään noin 1 m kuoppajäännös. Painanteen pohjalle tehdystä koekuopassa havaittiin tiilenkappaleita, hiiltä sekä muutama palanut kivi.

Inventointidiat:
MV-kuvat:
Kartat: peruskarttaote

Tarkastus 3.9.1997 Okkonen ja Alakärppä

VÄHÄKYRÖ

PK VÄHÄKYRÖ 1333 05 (1995)

Kylä: Kirkonkylä

x=6990 17

Löytöpaikka: Kirsta E

y=1553 96

- historiallisen ajan rakennuksen perustus

z=15

Tila: 2:26

Löydöt:

Tutkimukset:

Kohde sijaitsee noin 6 km lounaaseen Vähäkyrön kirkolta ja noin 350 m Laihian kunnanrajasta koilliseen Alhon ja Kirstan peltoaukeiden välissä. Harjanne on kuivahkoa lehtimetsää, jossa puuston muodostavat haapa, koivu, kuusi ja mänty. Pensaskasvillisuuden muodostaa kataja ja aluskasvillisuuden puolukka, heinät ja sammaleet.

Kirstan peltoaukealle pistävän metsäniemekkeen kaakkoislaidassa, lähellä peltoa, on historiallisen ajan talonperustus. Rakennuksen kivijalka on kooltaan 20x10 m ja korkeudeltaan 0,7 m.

Inventointidiat:

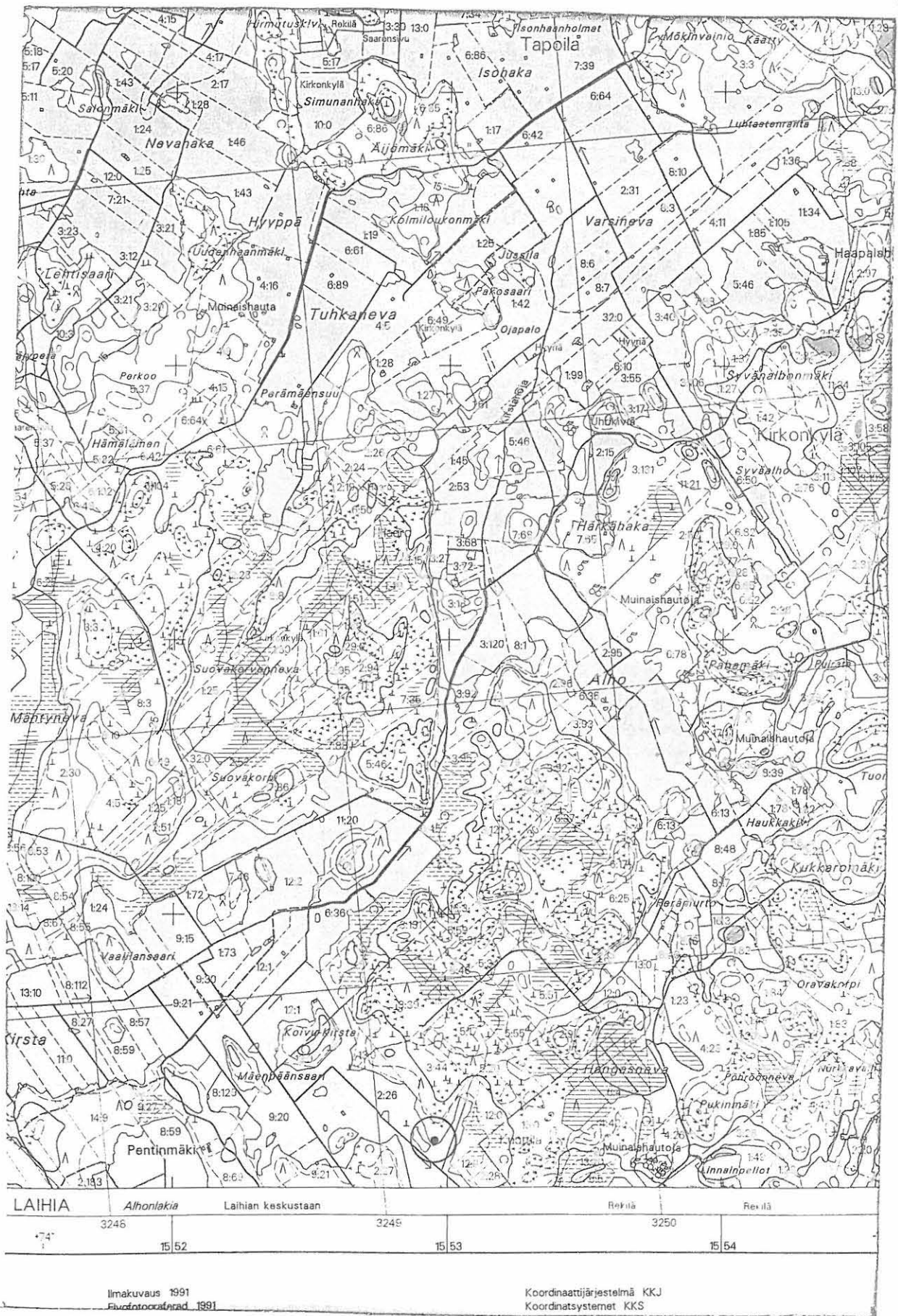
MV-kuvat:

Kartat: peruskarttaote

Tarkastus 3.9.1997 Okkonen ja Alakärppä

Vähäkyrö

- historiallisen ajan asuintalon perustus



Ote peruskartasta 1333 05, 1:20 000 (1995)

VÄHÄKYRÖ PK VÄHÄKYRÖ 1333 05 (1995)

Kylä: Kirkonkylä	x=6992 08
Löytöpaikka: Pahämäki N	y=1554 04
- historiallisen ajan rakennuksen perustus	z=20

Tila: 6:79

Löydöt:
Tutkimukset:

Kohde sijaitsee noin 3,4 km lounaaseen Vähäkyrön kirkolta Alhon ja Syväalhon välissä sijaitsevalla Pahämäellä. Harjanne on pääasiassa vaikeakulkuista lohkareikkoa , jossa puuston muodostavat haapa, koivu, kuusi ja mänty. Pensaskasvillisuuden muodostaa kataja ja aluskasvillisuuden puolukka, heinät ja sammaleet.

Asuintalon perusta sijaitsee palstan 6:79 itä-kaakkoisosassa 20 metrin korkeuskäyrän muodostaman kärjen tuntumassa 50 m länteen rajakivi 24:stä. Historiallisen ajan asuintalon kivijalka on kooltaan noin 8x7 m ja korkeudeltaan 0,7 m. Kivijalan länsinurkassa on kiukaan jäännökset. Kohteen läheisyydessä on vanhoja metsittyneitä peltoja.

Inventointidiat:
MV-kuvat:
Kartat: peruskarttaote

Tarkastus 3.9.1997 Okkonen ja Alakärppä

Vähäkyrö
- historiallisen ajan asuintalon perustus



Ote peruskartasta 1333 05, 1:20 000 (1995)

Negatiiviluettelo:

f:no

- 107447 Vähäkyrö 16 Alhonmäki/Pahamäki, asuinpaikka 1, vuonna 1993 löydetty röykkiö lännestä. Kuvaaja Jalo Alakärppä.
- 107448 Vähäkyrö 16 Alhonmäki/Pahamäki 1, vuonna 1993 löydetty röykkiö lännestä. Kuvaaja Jalo Alakärppä.
- 107449 Vähäkyrö 16 Alhonmäki/Pahamäki, asuinpaikka 1, etelästä. Kuvaaja Jalo Alakärppä.
- 107450 Vähäkyrö Selkoonsaari, kivirakenne harjanteen lounaisreunassa, lounaasta. Kuvaaja Jalo Alakärppä.
- 107451 Vähäkyrö Selkoonsaari, kivirakenne harjanteen laella, idästä. Kuvaaja Jalo Alakärppä.
- 107452 Vähäkyrö 3 Heikkilä, uhrikuoppia kalliolla liikerakennuksen sisällä, lounaasta. Kuvaaja Jalo Alakärppä.
- 107453 Vähäkyrö 16 Alhonmäki/Pahamäki, Alhon peltoaukeaa, asuinpaikka-alue kuvan vasemmassa reunassa, luoteesta. Kuvaaja Jalo Alakärppä.
- 107454 Vähäkyrö 16 Alhonmäki/Pahamäki, Alhon peltoaukeaa, asuinpaikka kuvan vasemmassa reunassa, luoteesta. Kuvaaja Jalo Alakärppä.
- 107455 Vähäkyrö 16 Alhonmäki/Pahamäki, Alhon peltoaukeaa, asuinpaikka-alue kuvan vasemmassa reunassa, luoteesta. Kuvaaja Jalo Alakärppä.
- 107456 Vähäkyrö 16 Alhonmäki/Pahamäki, Alhon peltoaukeaa, asuinpaikka-alue kuvan vasemmassa reunassa, luoteesta. Kuvaaja Jalo Alakärppä.
- 107457 Vähäkyrö 16 Alhonmäki/Pahamäki, asuinpaikka 2, koillisesta. Kuvaaja Jalo Alakärppä.

Dialuettelo:

- 36664 Vähäkyrö 16 Alhonmäki/Pahamäki, asuinpaikka 1, yleiskuva asuinpaikalle, etelästä. Kuvaaja Jari Okkonen
- 36665 Vähäkyrö 16 Alhonmäki/Pahamäki, asuinpaikka 1, koekuoppa nro 22, pohjoista. Kuvaaja Jari Okkonen
- 36666 Vähäkyrö 16 Alhonmäki/Pahamäki, asuinpaikka 1, koekuoppa nro 18, pohjoisesta. Kuvaaja Jari Okkonen
- 36667 Vähäkyrö 16 Alhonmäki/Pahamäki, asuinpaikka 1, koekuoppa nro 19, pohjoisesta. Kuvaaja Jari Okkonen
- 36668 Vähäkyrö 16 Alhonmäki/Pahamäki, asuinpaikka 1, yleiskuva keokuoppa nro 18 kohdalta, idästä. Kuvaaja Jari Okkonen
- 36669 Vähäkyrö 16 Alhonmäki/Pahamäki, asuinpaikka 2, yleiskuva, takana röykkiö 27 (Ahtelan numerointi), koillisesta. Kuvaaja

Jari Okkonen

- 36670 Vähäkyrö 16 Alhonmäki/Pahamäki, asuinpaikka 2, yleiskuva, pohjoisesta. Kuvaaja Jari Okkonen
- 36671 Vähäkyrö 16 Alhonmäki/Pahamäki, asuinpaikka 3, yleiskuva, takana röykkiö 27 (Ahtelan numerointi), pohjoisesta. Kuvaaja Jari Okkonen
- 36672 Vähäkyrö 16 Alhonmäki/Pahamäki, asuinpaikka 3, yleiskuva, kaakosta. Kuvaaja Jari Okkonen
- 36673 Vähäkyrö 16 Alhonmäki/Pahamäki, asuinpaikka 3, yleiskuva, kaakosta. Kuvaaja Jari Okkonen
- 36674 Vähäkyrö 16 Alhonmäki/Pahamäki, asuinpaikka 2. yleiskuva, lännestä. Kuvaaja Jari Okkonen
- 36675 Vähäkyrö 16 Alhonmäki/Pahamäki, asuinpaikka 2. yleiskuva, lounaasta. Kuvaaja Jari Okkonen
- 36676 Vähäkyrö 16 Alhonmäki/Pahamäki, asuinpaikka 2. yleiskuva, lounaasta. Kuvaaja Jari Okkonen
- 36677 Vähäkyrö 16 Alhonmäki/Pahamäki, Esko Luoman vuonna 1993 löytämä asuinpaikka, yleiskuva, lännestä. Kuvaaja Jari Okkonen
- 36678 Vähäkyrö 3 Heikkilä, uhrikuoppia kalliossa liikerakennuksen sisällä, lännestä. Kuvaaja Jari Okkonen

VÄHÄKYRÖ 16 ALHONMÄKI/PAHAMÄKI



1 F. 107454
ALHON PELTOAUKEAA, ASUINPAIKKA-ALUE KUVAN VASEMMASSA REUNASSA,
LUOTEESTA



2 F. 107456
ALHON PELTOAUKEAA, ASUINPAIKKA-ALUE KUVAN VASEMMASSA REUNASSA,
LUOTEESTA

VÄHÄKYRÖ 16 ALHONMÄKI/PAHAMÄKI



3
PAHAMÄKI 1, VUONNA 1993 LÖYDETTY RÖYKKIÖ LÄNNESTÄ

F. 107448



4
ASUINPAIKKA 1, ETELÄSTÄ

F. 107449

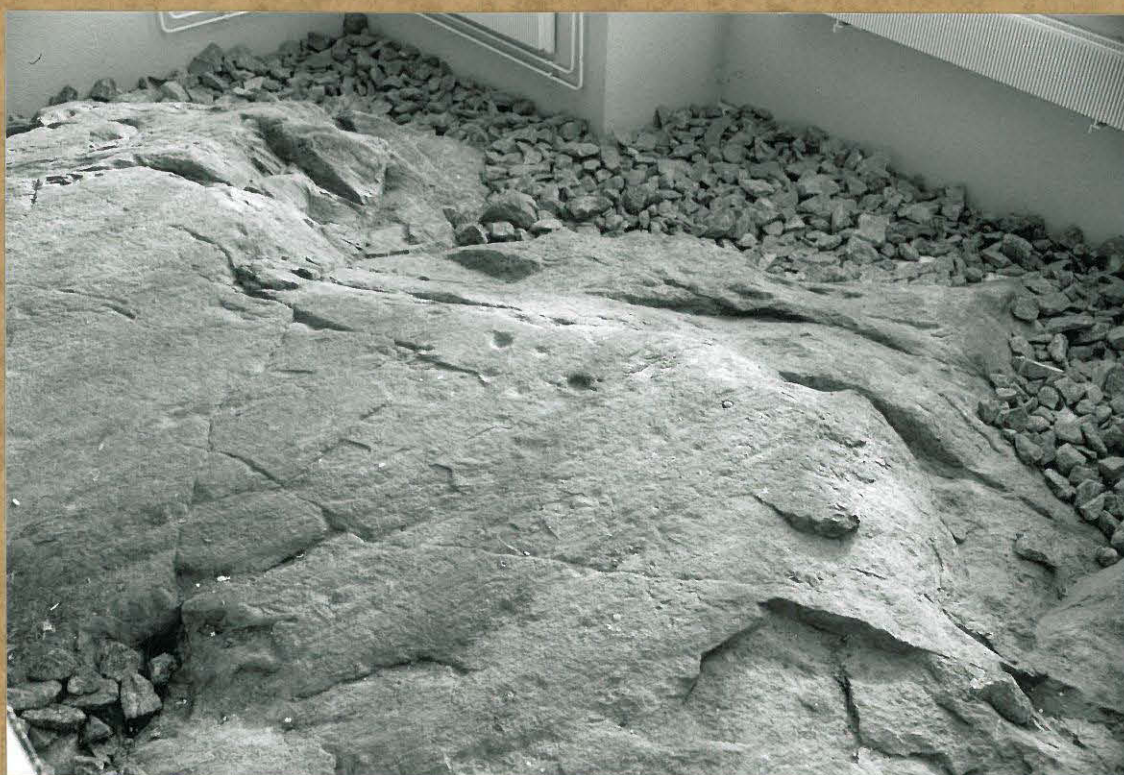
VÄHÄKYRÖ 16 ALHONMÄKI / PAHAMÄKI



5
ASUINPAIKKA 2, KOILLISESTA

F. 107457

VÄHÄKYRÖ 3 HEIKKILÄ



6
UHRIKUOPPIA KALLIOSSA LIIKERAKENNUKSEN SISÄLLÄ, LOUNAASTA

F. 107452

VÄHÄKYRÖ SELKOONSAARI



7

KIVIRAKENNE HARJANTEEN LOUNAISREUNASSA, LOUNAASTA

F. 107450



8

KIVIRAKENNE HARJANTEEN LAELLA, IDÄSTÄ

F. 107451

KUVAAJA JALO ALAKÄRPPÄ

**VÄHÄKYRÖ ALHONMÄKI / PAHANMÄKI
FOSFORIANALYYSI
1997**

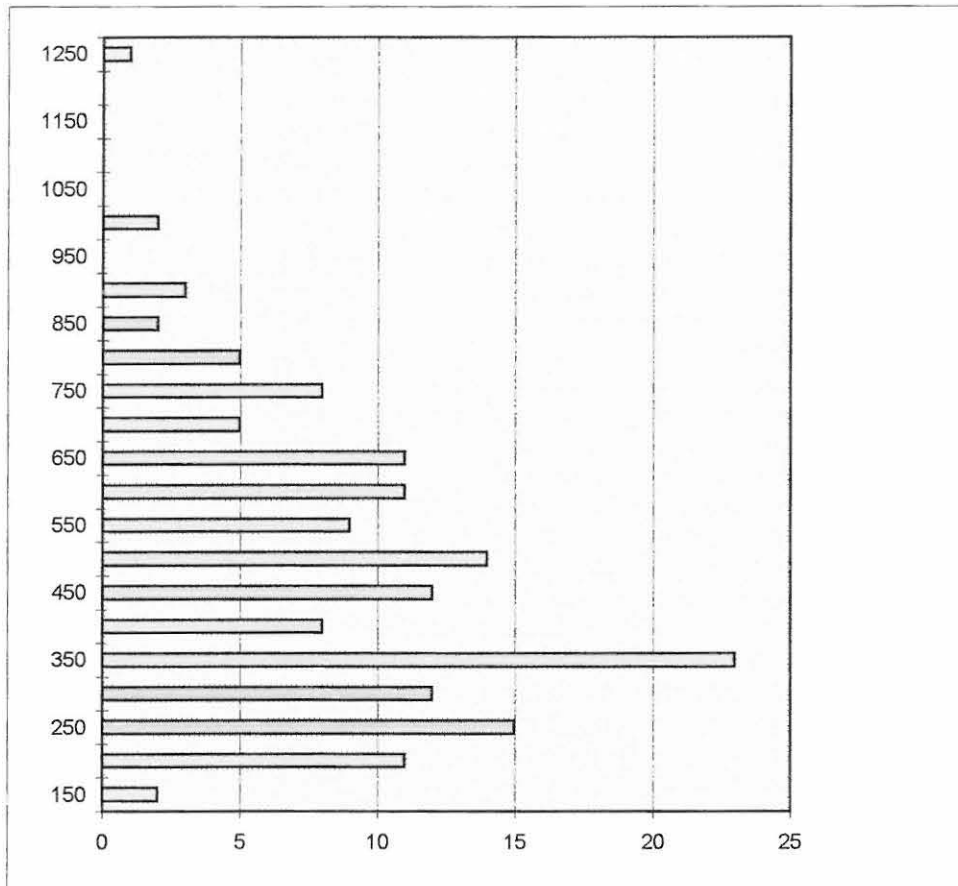
**Näytteet ottanut Jari Okkonen 23.9.1997, Museoviraston
Laihia-Vähäkyrö yhdistysten linjausinventoinnissa**

Fosforianalyysi: Mikroliitti Oy, Timo Jussila

Fosforianalyysin tilastot

Vähäkyrö Alhonmäki/Pahanmäki

Fosforipitoisuuksien jakauma, luokkaväli 50



P	kpl
150	2
200	11
250	15
300	12
350	23
400	8
450	12
500	14
550	9
600	11
650	11
700	5
750	8
800	5
850	2
900	3
950	0
1000	2
1050	0
1100	0
1150	0
1200	0
1250	1

FOSFORIANALYYSIN TILASTOT KOHTEESTA: VÄHÄKYRÖ 1997

Analyysisarja: 1.97 - 3.97

Näytemäärä : 154 (+3) Keskiarvo: 452 (suurempia: 69 kpl, 45 %)

Suurin arvo: 1208 Hajonta : 206

Pienin arvo: 125

Mediaani : 424

Kriittinen arvo h: 60.49

Pienin merkitsevä: 493 (62 kpl, 40 %) P mg/kg

Graafisen tarkastelun luokkaväli: 50 Luokkia: 23

-Pienin erittäin merkitsevä arvo (3): 550 (48 kpl, 31 %)

Perustelu: jakauma

-Pienin merkitsevä arvo (2): 493 (14 kpl, 9 %)

Perustelu: Mediaanin 99% luottamusvälin ylärajan P-arvo

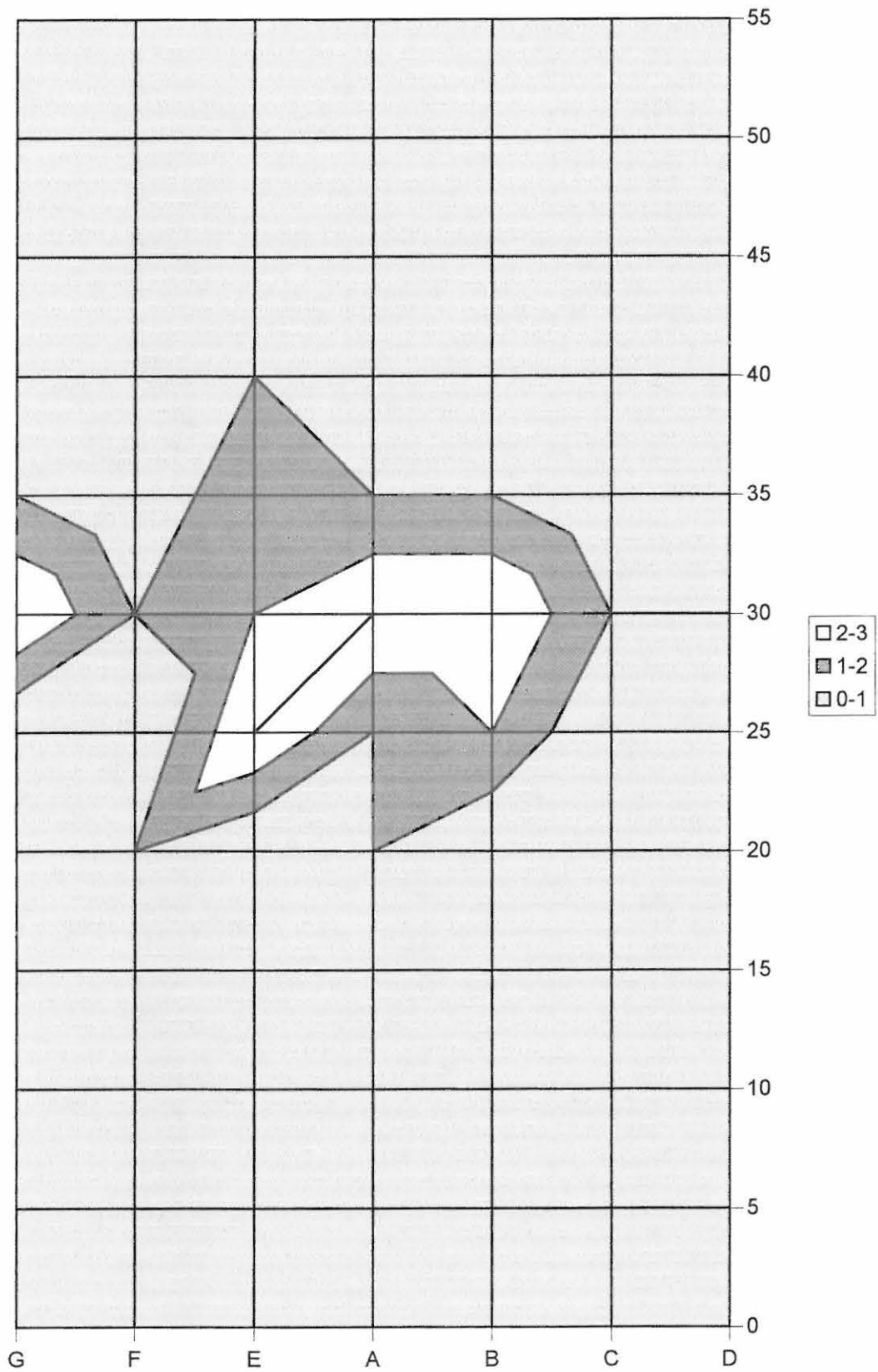
-Pienin epäilyttävä arvo (1): 350 (29 kpl, 19 %)

Perustelu: jakauma + referenssit

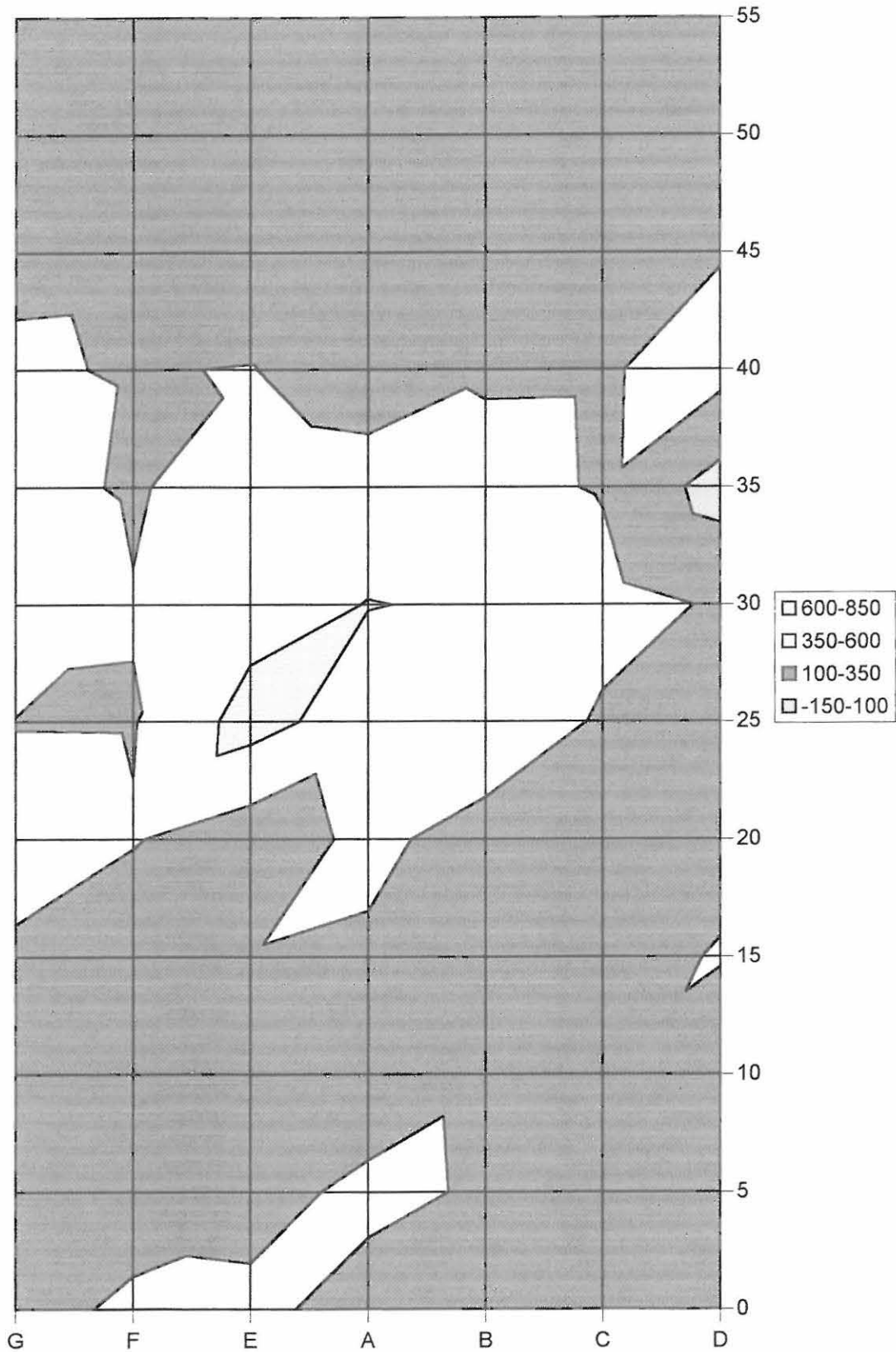
Alue2

VÄHÄKYRÖ ALHONMÄKI/PAHANMÄKI II							Pun = savitiivistettä	
Fosforipitoisuusarvotluokat 1-3								
	G	F	E	A	B	C	D	
55	0	0	0	0	0	0	0	
50	0	0	0	0	0	0	0	
45	0	0	0	0	0	0	0	
40	1	0	1	0	0	0	1	
35	1	0	2	1	1	0		
30	3	1	2	3	3	1	0	
25	0	0	3	1	2	0	0	
20	1	1	0	1	0	0	0	
15	0	0	0	0	0	0	1	
10	0	0	0	0	0	0	0	
5	0	0	0	1	0	0	0	
0	0	1	1	0	0	0	0	
Fosforipitoisuudet P mg/kg								
	G	F	E	A	B	C	D	
55	214	294	247	156	216	171	184	
50	305	309	167	192	293	183	125	
45	325	329	191	163	233	294	338	
40	369	338	358	216	329	331	432	
35	429	324	495	461	412	334		
30	568	362	495	607	572	426	327	
25	340	337	697	464	529	322	232	
20	477	364	208	408	249	200	266	
15	303	202	343	313	227	255	367	
10	213	167	145	227	325	310	173	
5	260	203	282	395	329	261	225	
0	238	407	394	279	328	296	255	

Vähäkyrö Alhonmäki/Pahamäki II, fosfori

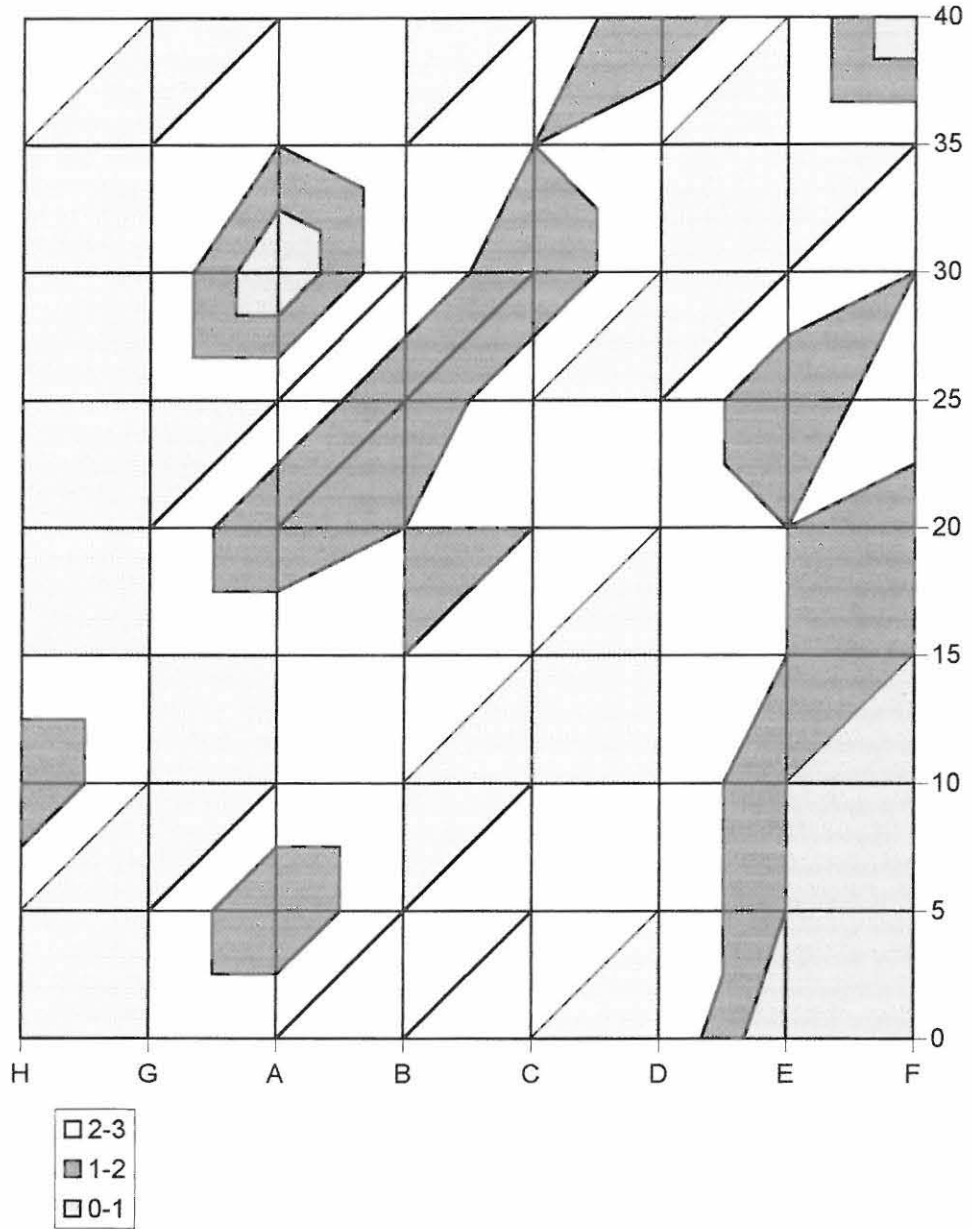


Vähäkyrö Alhonmäki/Pahamäki II, fosfori mg/kg

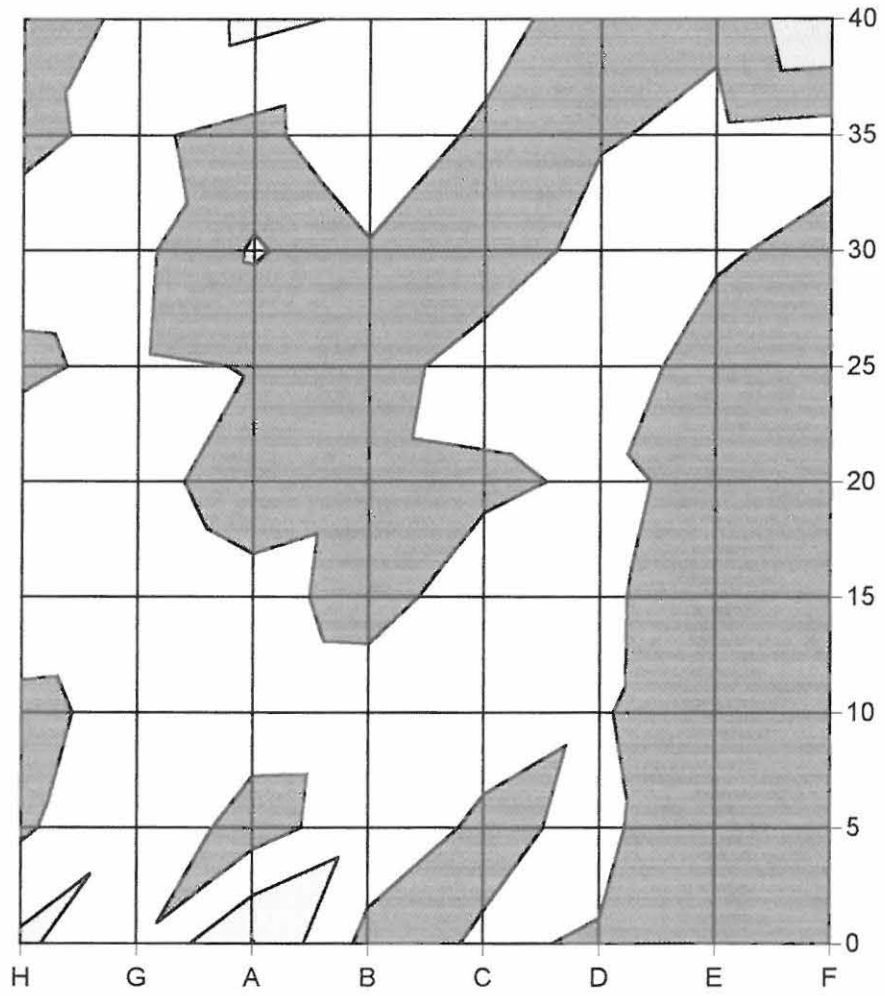
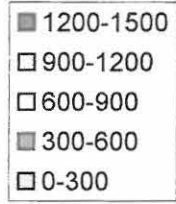


VÄHÄKYRÖ ALHONMÄKI/PAHANMÄKI III									
Fosforipitoisuusarvotluokat 1-3									
	H	G	A	B	C	D	E	F	
40	2	3	3	3	3	1	3	x	
35	3	3	2	3	2	3	3	3	
30	3	3	0	3	1	3	3	2	
25	3	3	3	1	3	3	1	3	
20	3	3	1	2	2	3	2	1	
15	3	3	3	2	3	3	2	1	
10	1	3	3	3	3	3	1	1	
5	3	3	1	3	2	3	1	1	
0	3	3	3	2	3	3	0	0	
Fosforipitoisuudet mg/kg									
	H	G	A	B	C	D	E	F	
40	497	647	976	848	762	368	551	x	
35	573	639	513	836	532	576	669	720	
30	654	662	263	571	408	718	642	496	
25	576	638	589	473	737	768	457	600	
20	682	717	428	517	548	645	543	452	
15	896	854	702	493	741	622	528	405	
10	484	746	770	757	731	621	444	446	
5	554	862	461	794	547	650	421	452	
0	958	630	1208	514	621	586	349	341	

Vähäkyrö Alhonmäki/Pahanmäki III, fosfori



Vähäkyrö Alhonmäki/Pahamäki III, fosfori mg/kg



Vähäkyrö Alhonmäki/Pahamäki				1997	
Fosofrianalyysi					
NRO	ALUE	Y	X	P mg/kg	ARVO
13	2	g	0	238	0
34	2	f	0	407	1
12	2	e	0	394	1
24	2	A	0	279	0
12	2	B	0	328	0
36	2	C	0	296	0
50	2	d	0	255	0
16	2	g	5	260	0
33	2	f	5	203	0
11	2	e	5	282	0
23	2	A	5	395	1
11	2	B	5	329	0
44	2	C	5	261	0
39	2	d	5	225	0
14	2	g	10	213	0
26	2	f	10	167	0
10	2	e	10	145	0
22	2	A	10	227	0
10	2	B	10	325	0
41	2	C	10	310	0
40	2	d	10	173	0
15	2	g	15	303	0
27	2	f	15	202	0
9	2	e	15	343	0
21	2	A	15	313	0
9	2	B	15	227	0
40	2	C	15	255	0
41	2	d	15	367	1
17	2	g	20	477	1
31	2	f	20	364	1
8	2	e	20	208	0
20	2	A	20	408	1
8	2	B	20	249	0
39	2	C	20	200	0
46	2	d	20	266	0
18	2	g	25	340	0
29	2	f	25	337	0
7	2	e	25	697	3
19	2	A	25	464	1
7	2	B	25	529	2
43	2	C	25	322	0
47	2	d	25	232	0
20	2	g	30	568	3
28	2	f	30	362	1
3	2	e	30	495	2
18	2	A	30	607	3
6	2	B	30	572	3
42	2	C	30	426	1
49	2	d	30	327	0
24	2	g	35	429	1

30	2	f	35	324	0	
2	2	e	35	495	2	
17	2	A	35	461	1	
5	2	B	35	412	1	
42	2	d	35	334	0	
19	2	g	40	369	1	
32	2	f	40	338	0	
1	2	e	40	358	1	
16	2	A	40	216	0	
4	2	B	40	329	0	
38	2	C	40	331	0	
48	2	d	40	432	1	
21	2	g	45	325	0	
36	2	f	45	329	0	
4	2	e	45	191	0	
15	2	A	45	163	0	
2	2	B	45	233	0	
37	2	C	45	294	0	
43	2	d	45	338	0	
22	2	g	50	305	0	
25	2	f	50	309	0	
5	2	e	50	167	0	
14	2	A	50	192	0	
3	2	B	50	293	0	
46	2	C	50	183	0	
44	2	d	50	125	0	
23	2	g	55	214	0	
35	2	f	55	294	0	
6	2	e	55	247	0	
13	2	A	55	156	0	
1	2	B	55	216	0	
45	2	C	55	171	0	
45	2	d	55	184	0	
47	3	H	0	958	3	
11	3	G	0	630	3	
18	3	A	0	1208	3	
10	3	B	0	514	2	
36	3	C	0	621	3	
1	3	D	0	586	3	
37	3	e	0	349	0	
34	3	F	0	341	0	
49	3	H	5	554	3	
12	3	G	5	862	3	
17	3	A	5	461	1	
9	3	B	5	794	3	
37	3	C	5	547	2	
54	3	D	5	650	3	
29	3	E	5	421	1	
31	3	F	5	452	1	
50	3	H	10	484	1	
26	3	G	10	746	3	
14	3	A	10	770	3	
8	3	B	10	757	3	
38	3	C	10	731	3	
53	3	D	10	621	3	

38	3	e	10	444	1	
28	3	F	10	446	1	
35	3	H	15	896	3	
23	3	G	15	854	3	
13	3	A	15	702	3	
4	3	B	15	493	2	
39	3	C	15	741	3	
51	3	D	15	622	3	
33	3	E	15	528	2	
27	3	F	15	405	1	
51	3	H	20	682	3	
22	3	G	20	717	3	
24	3	A	20	428	1	
3	3	B	20	517	2	
43	3	C	20	548	2	
52	3	D	20	645	3	
32	3	E	20	543	2	
26	3	F	20	452	1	
48	3	H	25	576	3	
21	3	G	25	638	3	
19	3	A	25	589	3	
5	3	B	25	473	1	
42	3	C	25	737	3	
50	3	D	25	768	3	
31	3	E	25	457	1	
32	3	F	25	600	3	
52	3	H	30	654	3	
15	3	G	30	662	3	
28	3	A	30	263	0	
6	3	B	30	571	3	
41	3	C	30	408	1	
48	3	D	30	718	3	
30	3	E	30	642	3	
30	3	F	30	496	2	
53	3	H	35	573	3	
16	3	G	35	639	3	
27	3	A	35	513	2	
7	3	B	35	836	3	
40	3	C	35	532	2	
49	3	D	35	576	3	
34	3	E	35	669	3	
29	3	F	35	720	3	
25	3	H	40	497	2	
25	3	A	40	647	3	
2	3	B	40	976	3	
44	3	C	40	848	3	
47	3	D	40	762	3	
35	3	E	40	368	1	
33	3	F	40	551	3	
20	3	G	40	11	ei värjäätynyt	
46	ref	1	0	190	0	
45	ref	2	0	216	0	