

Tarkastuskäyntejä Vöyrin kiinteillä muinaisjäännöksillä v. 1965

Liitteet:

- 8 kpl peruskartan neljänneksiä 1:10 000
- lehtijakokartta<sup>\*</sup> ja 8 kpl karttaluonnoksia
- 45 kpl valokuvatauluja<sup>†</sup> (ff. 32327-32448)

Valvoessani kesällä 1966 kiinteiden muinaisjäännösten merkittävistä peruskartoille Etelä-Pohjanmaalla löydyneillä Vöyrin ennestään tunnetuista muinaisjäännöksistä. Koska työ oli ajoitettu Maanmittaushallituksen topografien ohjelmaan ei jätynyt aikaa laajentaa toimintaa Vöyrillä inventoinniksi. Niinpä aiottu maanomistussuhteitten selvittely jäi suorittamatta.

Luettelossa on lyhyesti kuvattu tarkastetut muinaisjäännökset ja niiden sijainti topografiassa. Kohteet on lueteltu ja numeroitu peruskartan neljänneksittäin, joiden tunnusnumerot ovat samat kuin Maanmittaushallituksen yleislehtijäon mukaiset tunnukset (lehtijako on merkitty karttaluonnokseen 1<sup>o</sup>). Kukin muinaisjäännös tai muinaisjäännösryhmä on saanut oman lehdittään juoksevan numeronsa, kussakin ryhmässä taas erilliset muinaisjäännökset on merkitty kirjaimin.

Helsingissä huhtikuun 24. pnä 1967

*Ari Siiriäinen*

Ari Siiriäinen

\*/ puuttuu 1.2.1974 25

†) puuttuu taulu 35 1.2.1974 taulu 35 paikallaan 14/4/77

Peruskartta 1333 08 D, STORDIKET

1. Isossakyrössä
2. Röykkiö, Brännesudd *Sul 1*
3. Röykkiön jäännökset, Kråkhölmhällen *Sul 2*
4. 3 röykkiötä, Navikmäki (Navettamäki) *Sul 3*
5. Kivilatomus ja röykkiö, Ehns *Sul 4*

*njr /*

STORDIKET 2

Röykkiö

Rekipellon kylä, Brännesudd  
koordinaatit

kuvataulu 25

SKL 1  
N/R 944 010001

Brännesudd on jyrkkärinteinen, metsäinen kalliomäki Vöyrin ja Isonkyrön rajalla Långvikmossen-suon itälaidalla. Rajasta n. 30 m NW, kallion laella Vöyrin puolella, Långsikt-nimisen tilan maalla (om. mv. Henrik Jåfs) on röykkiö; 12 x 10 m, kork. n. 0,5 m. Sitä on keskeltä kaiveskeltu, päällä kasvaa nuorta männikköä. Kalliolta on laaja näköala Långvikmossenin yli.

STORDIKET 3

Röykkiön jäännökset

Rekipellon kylä, Kräkholmhällan  
koordinaatit

kuvataulu 26

SKL 2

N/R 944 010002

Kräkholmhällan on korkea, jyrkkärinteinen ja metsäinen kallio-  
paljastuma Lehmäjoki-Rekipelto-kylätien SW-puolella lähellä  
Isonkyrön ja Vöyrin välistä rajaa. Kallion korkeimman kohdan  
SW-puolella W-rinteen yläpuolella, tasaisella kalliolla on  
luultavasti röykkiön jäännökset: kiviä n. 4 m:n läpimittaisena  
renkaana. Renkaan keskusta on täysin kivetön, mutta niitä on  
sen ulkopuolella hajallaan ikäänkuin keskustasta heitettyinä.  
Mainittakoon, että paikkakuntalaisten kertoman mukaan on lä-  
heiseltä Rösbackenilta, jolla Tegengrenin mukaan on kolme röyk-  
kiötä, on ennen sotia hävitetty kolme isoa kivikasaa.

STORDIKET 4

3 röykkiötä

Rekipellon kylä, Navikmäki (Navettamäki)  
koordinaatit

kuvataulu 27

SKL 3

N/R 944 010003

Navikmäki on korkeahko, tasalakinen ja metsäinen kalliopaljastuma Lehmäjoki-Rekipelto-kylätien SW-puolella, tiestä n. 50 m yli peltoaukean, Eräholmhällanista 200 m s:aan 50.00. Navikmäen lakitasanteen NE-osassa on kolme selvästi harvassa sekametsässä havaittavaa röykkiötä:

A: Pahasti hajoitettu; kiviä heitetty ympäriinsä. Alkuperäinen  $\varnothing$  n. 10 m, nykyisin pieni ja matala.

B: A:sta 10 m s:aan 30.00. Hajoitettu.

C: A:sta n. 40 m s:aan 20.00. Maasto viettä loivasti itään.

Röykkiötä on hajoitettu; nykyinen  $\varnothing$  n. 15 m, kork. n. 0,5 m.

Keskustaan raivatusta kuopasta näkyy röykkiön rakenne: päällä on ohut kerros röykkiöissä tavallista kokoa olevia kiviä, niiden alla kalliopohjaan asti soraa.

#### STORDIKET 5

Kivilatomus ja röykkiö *Suk 4* *Mj 94 01 0004*

Rekipellon kylä, Ehrs  
koordinaatit

kuvataulu 26

Vöyriltä Isonkyrön Tuuralaan johtavan soratien W-puolella Tulsarmuren-nimisen kallion ESE-puolella on matala tien suuntainen, metsäinen ja kallioperän paikoin puhkaisema moreeniselänne, drumliini, jolla on Erik Ehrsin omistama Stenmans-niminen talo. Talosta 100-150 m SE tiheässä metsikössä, sen SW-reunassa, on iso kivilatomus ja pieni röykkiö:

A: Koottu monenkokoisista kivistä ison siirtolohkareen kupeeseen. Tegengren on seikkaperäisesti kuvannut ja kartoittanut latomuksen v. 1939. Siitä on löytynyt pala rautakuonaa.

B: 40 m latomuksesta ESE on louhikkoisessa maastossa vaikeasti erottuva pieni, pitkulainen, lähes nelikulmainen röykkiö, kooltaan n. 5 x 3,5 m, matala.

Peruskartta 1333 12 A, HÖISALTRÄSK

SAL 5

1. Jätinkirkko, Höisalträsk (Höysälänjärvi)

us. myös Väija SAL 71  
Träskhöllan / Kasseanlämät  
Kallion

HÖISALTRÄSK 1

Jätinkirkko

Jöralan kl., Höisalträsk (Höysälänjärvi)

koordinaatit

kuvataulu 45 ja karttaluonnos 9

Vöyrin pitäjän korkeimmalla alueella, Kaurajärvmossen-suon W-puolella ja pienestä Höisalträsk-järvestä n. 200 m S, laakean kalliopaljastuman laella, sen itäreunalla on harvassa sekametsässä laaja kivilatomus, "jätinkirkko". Latomus on n. 6 m leveästä ja korkeimmillaan n. 0,5 m korkeasta kivivallista muodostettu pitkulainen NE-SW-suuntainen "tarha", jonka SW-päässä on aukko ja ikäänkuin eteinen, jonka kulmassa on taas aukko. Latomuksen kokonaispituus on n. 38 m ja -leveys n. 20 m. Kivet ovat päänsukoisia ja niitä hieman suurempia. Vallien päällä kasvaa mäntyjä ja koivuja. Keskusta on vähäkivistä hiekkaa. Valleja on sieltä täältä kaiveskeltu.

SuL 5

NYR 944 01 000 5

Peruskartta 1333 09 B, IOTLAX

1. Röykkiötiä ?, Slögs (Nyhagabacken)

Slu 6

LOTILAX 1

Syvä G

Myr 944 01 0006

Röykkiöitä ?

Lotlahden kylä, Slögs (Nyhagabacken)

koordinaatit

kuvataulu 39

tutk. Hackman 1923

Mv. Johannes Slögsin tilan asuinrakennuksesta n. 200 m NW Lotlahden kylässä Röslebäcken-puron itäpuolella, ahon ja metsän reunassa epätasaisessa louhikkomaastossa on luontainen, n. 25 x 25 m laaja kivikko, "pirunpelto". Kivikon pinta on luultavasti uteliaiden penkojien jäljiltä epätasainen ja sinne tänne ikäänkuin röykkiöitä muodostava. Tegengren on arvellut kivikkoa kalmistoksi, Hackman taas muinaiseksi rantamuodostumaksi, joka se saattaa olla kin.

Laajan kivikon S-puolella, sen vieressä on pari erillistä pientä kivikasaa, jollaisen Hackman tutki v. 1923 löytämättä esineitä tai mitään hautaukseen viittaavaa.



Peruskartta 1333 09 D, VÖRSTRÄSKET

1. 2 røykkiötä, Vörsträsket *SAL 7*
2. 2 røykkiötä, Vörsträsket N *SAL 8*

VÖRSTRÄSKET 1 SKL 7

MjR 944 01 2007

2 röykkiötä

Rökiön kl., Vörsträsket

koordinaatit

kuvataulu 43

Kalapään järvelle vievä kylätie ylittää n. 6 km:n päässä Vöyrin kirkolta kuivatun Vörsträsket-järven altaan. Tiestä n. 80 m N "järven" itärannalla, matalalla kalliokohoumalla on kaksi röykkiötä:

A:

Täysin tuhottu, vain W-reunan reunalohkareet ja jokunen keskustan lohkarie paikallaan, muut kivet paiskittu kallion juurelle. Keskellä kasvaa puita.

B:

A:sta n. 30 m s:aan 23.50 hieman tätä ylempänä omalla kohoumaltaan.  $\varnothing$  n. 10 m, kork. n. 0,5 m. Isoja lohkarieita - jotka eivät kuulu röykkiöön - itäpuolella. Hyväkuntoinen.

VÖRSTRÄSKET 2 SKL 8

MjR 944 01 0008

2 röykkiötä

Rökiön kl., Vörsträsket N

koordinaatit

kuvataulu 44

Edellisistä n. 900 m N, ojitetun Vörsmossen-suon itäreunalla, Eiden-nimisen metsäalueen reunassa, jylhän kalliomaaston W-rinteellä, tasanteella, on kaksi röykkiötä:

A:

$\varnothing$  n. 8 m, matala; isoja reunakiviä itäreunassa. Hieman N-osasta kaiveskeltu, muuten hyväkuntoinen.

B:

A:sta n. 20 m s:aan 53.00, alempana.  $\varnothing$  n. 10 m, kork. 0,5 m. Hieman keskeltä kaiveskeltu.

Peruskartta 1333 06 D, KÄRKNEOSSEN

- 9 1. 9 röykkiötä, Viskussbacken (ks. myös lehti 1333 06 C)  
10 2. Röykkiö  
11 3. 2 röykkiötä  
12 4. 3 röykkiötä  
13 5. Suokalmisto, Kälдамäki  
14 6. 4 röykkiötä, Brinkhällorna  
15 7. 10 röykkiötä, Krooks  
16 8. 4 röykkiötä (?)  
17 9. 4 röykkiötä  
18 10. 7 "röykkiötä", Helsinge  
19 11. 5 "röykkiötä", Kvivlainträsket N  
20 12. 2 röykkiötä, Kvivlainträsket S

SL 9

KÄRKINEMOSSEN 1

9 röykkiötä = 10<sup>40</sup>l

M/R 944 01 0009

Mäkipään kl, Viskusbacken  
koordinaatit

kuvataulut 12-14 ja karttaluonnos 3  
tutk.

Viskusbacken on n. 250 m pitkä NNE-SSW-suuntainen louhikkoinen ja paikoin kalliopaljastumien puhkoma, peltojen ympäröimä moreeniharjanne Latjinen peltoaukean N-puolella ja Lågpeltkan-kaalta Vöyrin kirkolle vievän kylätien NW-puolella. Mäellä on kaikkiaan 10 röykkiötä (ks. lehti 1333 06 C N:o 13).

A: lehden 1333 06 C puolella (=Svartkärr 15).

Röykkiöt B-G sijaitsevat ympäristöstään kohoavalla moreenipeitteisellä kallioalueella lähellä Viskusbackenin W-reunaa; maasto laskee myös loivasti itään ja etelään. Kasvillisuus sanikkaa sekametsää, pääasiassa haapikkoa ja lepikköä.

B:  $\varnothing$  n. 13 m, kork. 0,5-1 m; koottu sangen isoista lohkkareista, joista isoimmat röykkiön itäreunalla. Keskellä tasalakinen siirtolohkkare "silmänä". Kaakkoisreunasta ja keskeltä kaiveskeltu.

C:  $\varnothing$  n. 7 m, maantasainen; koottu parin maakiven eteläpuolelle. Koivupensaikon peitossa.

D: N. 10 x 7 m, maantasainen. Koivupensaikon peitossa.

E:  $\varnothing$  n. 9 m, matala; koottu hieman isommista kvistä kuin edelliset. W-osassa iso maakivi. Puita kasvaa päällä.

F:  $\varnothing$  n. 12 m, kork. n. 0,5 m; koottu samankokoisista kivistä kuin edellinen, joukossa myös isoja pultereita. Keskeltä hieman kaiveskeltu, päällä kasvaa puita.

G:  $\varnothing$  n. 18 m, kork. 1-1,5 m; koottu isoista kivistä. Keskeltä ja keskustan itäosasta kaiveskeltu. Keskellä kasvaa koivuja.

H: Edellisistä n. 200 m s:aan 13.00, pienen N-S-suuntaisen louhikkoharjanteen S-päässä sakeassa sekametsikössä. Maasto laskee loivasti muuanne paitsi pohjoiseen.  $\varnothing$  n. 16 m, kork. n. 1 m. Keskeltä syvälle kaiveskeltu; kuopassa ja reunoilla kasvaa kuusia.

I: Matalalla louhikkotönkällä sekametsässä; koottu ison siirtolohkkareen ympärille. Kokonais- $\varnothing$  n. 17 m, kork. 2-2,5 m. "Silmäkivistä" n. 160 cm s:aan 13.00 n. 70 cm korkea ja 40 cm leveä reunoiltaan muutamia iskuin suoristettu laakavävy "bautana". Toinen "bauta", kolmionmuotoinen, 75 cm korkea ja juuresta 25 cm

leveä laakakivi, on edellisestä 140 cm s:aan 04.00. Edellinen "bauta" on reunasta n. 7 m:n, jälkimmäinen n. 6 m:n päässä. Röykkiö vaikuttaa koskemattomalta ja reunoilla kasvaa kuusia ja koivuja.

- ← J: Pienellä louhikkotönkällä, jonka laen röykkiö täyttää kokonaan. Kasvillisuus tiheätä sekametsää. Röykkiö on kekomainen,  $\emptyset$  n. 12 m, kork. n. 2 m. Keskeltä parista kohdasta hieman penkaistu, reunoilla kasvaa nuoria puita.

KÄRNEMOSSEN 2

Röykkiö

Mäkipään kylä

koordinaatit

kuvataulu 15

kyr 944 010010

Sv 10

Röykkiö sijaitsee Viskusbackenilta länteen kapean peltoaukean toisella puolella, samalla itärinteellä, jolla mm. Latjinelidenin (Svarkärr 10), Svarkärr 15:n ja Norrbackenin (Svartkärr 11) röykkiöt sijaitsevat. Röykkiö on sekametsässä, matalan louhikkomäen N-rinteellä ja pienen länteen työntyvän peltolahdekkeen S-reunassa. Se on koottu lohkkareista ison, tasalakisen siirtolohkkareen ympärille, jollon kokonais- $\emptyset$  on n. 10-11 m; röykkiö on matala. Keskuskiven S-puolelta on röykkiötä hieman kaiveskeltu, päällä ja reunoilla kasvaa nuoria puita, päälle on heitetty risuja. Röykkiötä on melko vaikeata erottaa maastossa.

KÄRNEMOSSEN 3

2 röykkiötä

Mäkipään kylä

koordinaatit

kyr 944 010011

Sv 11

Röykkiöt sijaitsevat edellisestä n. 100 m NE, peltolahdekkeen N-puolella. Täällä on korkeahko jyrkkärinteinen (etenkin itään) moreenimäki, jonka S-rinteen partaalla röykkiöt sijaitsevat sekametsässä.

A: Koottu tasalakisen siirtolohkkareen ympärille; kokonais- $\emptyset$  n. 14 m, kork. n. 0,5 m (+ silmäkivi n. 0,7 m). Hieman kaiveskeltu

"silmän" W- ja N-puolelta. Päällä kasvaa puita.

B: A:n S-reunassa kiinni. Koottu lohkarista,  $\varnothing$  n. 6 m, matala. Varvikon ja kuusikon peitossa.

KÄRKNEMOSSEN 4

3 röykkiötä

Mäkipään kylä, pappilan maata / Pöytäkuulu

koordinaatit

kuvataulu 15

M/12 944 01 0012

Suk 12

Viskusbackenin N-puolella Kroghagenin peltoaukean toisella puolella ja Käldamäen pelloille vievän maanviljelystien NE-puolella on jyrkähkössä mäessä vöyriläisittäin melko iso sorakuoppa, jonka SE-puolella loivalla rinteellä on kolme röykkiötä harvassa sekametsässä:

A: Mäen laen S- ja sorakuopan E-reunalla tasaisella maalla,  $\varnothing$  n. 12 m, kork. n. 0,5 m. Keskeltä useasta kohdasta kaiveskeltu, päällä kasvaa puita.

B: Miltei peltojen tasossa mäen juurella,  $\varnothing$  n. 12 m, matala. Keskeltä kaiveskeltu, kasvillisuuden peitossa.

C: Mäen laella jyrkän S-rinteen yläpuolella,  $\varnothing$  n. 14 m, kork. 0,5-1 m. Keskeltä ja W-osasta syvälle kaiveskeltu (jonjan pulterit näkyvissä), päällä kasvaa puita.

KÄRKNEMOSSEN 5

Suokalmisto

Mäkipään kylä, Käldamäki

koordinaatit

tutk. Äyräpää 1937, Meinander ja Nordman 1938

kuvataulu 16

M/12 944 01 0013

Suk 13

Västerbackenin ja Grötkärnhällorna-mäen välisen solan kapein kohta on edellisestä röykkiöryhmästä (Kärknemossens 4) n. 550 m s:aan 55.00. Paikka, josta v. 1935 löytyi esihistorialliseen uhri- tai kalmistopaikkaan kuuluvia luulöytöjä, on kahden Käldamäeksi nimitetyn peltoaukean välissä, näistä pohjoisemmalle vievän maanviljelystien W-puolella mainitun kapeikon S-päässä.

Solan kautta johtaa valtaoja (jota kaivettaessa ensimmäiset löydöt oli tehty) ja sen länsireunassa on iso siirtolohkare (näkyvä kuvassa f. 32366), jonka kohdalta löydöt tulivat. Ojan varret ovat nykyisin hyvin viteikköiset.

KÄRKINEMOSSEN 6

4 röykkiötä

Lotlahden kylä, Brinkhällorna  
koordinaatit

kuvataulut 17 ja 18

Myr 944 01 0014

Sul 14

Lotlahden kylän Brinkhällorna-nimisen kalliopaljastuman loivalla S-rinteellä kalliota ylittävän Harjavallan voimajohtolinjan SE-puolella on harvassa havumetsässä n. 200 x 100 m laaja (pit. aks. E-W-suunnassa) pirunpelto sammalmaton alla. Pirunpellon pinta on epätasainen ja siellä täällä on röykkiömäisiä matalia kohoumia. Mulikkakentän S-osassa on kuitenkin selvästi ladottu pitkulainen röykkiö:

A: 20 x 4 m (pit. aks. s:ssa 11.00-41.00), matala. Kummassakin päässä on muita kiviä isompi maakivi. Sieltä täältä kaiveskeltu, sammaloitunut.

Röykkiöstä A n. 100 m ESE suojaisessa matalien kallioiden N:ssa ja W:ssä ympäröimässä maastokohdassa on kaksi tai kolme kivilatomusta:

B: Matalan kallio"portaan" juurella ison lohkareen ympärillä on matala röykkiö, jonka  $\phi$  on n. 7 m.

C: Samanlaisessa paikassa edellisestä n. 20 m NE on n. 12 x 8 m laaja matala röykkiö.

D (?): C:stä n. 30-35 m S on ison lohkareen ympärillä n. 2 m:n säteellä pieniä ( $\phi$  15-30 cm) kivenmulikoita maantasaisena ladellmana (?).

KÄRKINEMOSSEN 7

10 röykkiötä

Lotlahden kylä, Krooks KÄLLBACKA  
koordinaatit

kuvataulut 19 ja 20 ja karttaluonnos 4

Sul 15

Myr 944 01 0015

Krooksin palstalla Lotlahden kylässä Storträsketin S-puolella ilmoittaa Tegengren olevan noin neljän hehtaarin alalla kaikkiaan 51 pikku röykkiötä, 2 ryssänuunia ja tuomarinympyrän. Pitkien etsiskelyjen jälkeen löysin hänen tarkoittamansa paikan Krooksin asumattoman talon NW-puolelta, siitä n. 200 m:n päästä tiheästä osittain raivatusta sekametsästä Harjavallan voimajohtolinjan hakkuun SE-reunalta. Matalan louhikkomäen loivalta SE-rinteeltä löysin kuitenkin vain 10 pikku kivikasaa, niistäkin 2 on varsin epävarmaa ladelmaa. Ryssänuuneista ja "tuomarinympyrästä" ei ollut jälkeäkään. Kivikasojen SE-puolella on maasto alavaa ja soista, mahdollisesti vanhaa peltoa (tällöin kivikasat voisivat olla peltoraunioita). Kaikki kasat näyttivät koskemattomilta.

A:  $\emptyset$  n 4 m, kork. n. 0,5 m; päällä ~~paikkileikk~~ halkaisijaltaan n. 30 cm olevia kiviä yksi kerros, niiden alla nyrkinkokoisia kiviä. Röykkiö on tasaisen kupera.

B: n 7 x 1,5 m, matala. Rakenne kuten edellä.

C: L:n muotoinen, pitempi sakara 9 x 2 m, lyhyempi 5 x 2 m, kork. n. 0,5 m. Rakenne kuten edellä.

D: 6 x 4 m, kork. n. 0,5 m.

E:  $\emptyset$  n. 2 m, kork. n. 0,5 m. Luultavasti talvitietä tehtäessä kasattu.

F:  $\emptyset$  n. 6 m, matala.

G: n. 6 x 4 m, matala.

H: 4 x 2 m, matala. Rakenne kuten A:n.

I: 4 x 1 m, matala.

J: 6 x 4 m, kork. n. 0,5 m. Isoista lohcareista.

KÄRKNEMOSSEN 8

4 röykkiötä (?)

Lotlahden kylä KROKS

koordinaatit

myl 944 010016

SEL 110

Aivan karttalehden N-reunassa Storstenpottin ja Lillträskin lampien välissä on korkea kalliopaljastuma, jonka laella, huipusta n. 100 m SW tasaisen kumpuilevassa kalliomaastossa on muutama maantasainen kivikko (yksi 6 x 6 m laaja ja kolme 5 x 5 m laajaa), jotka saattavat olla hajoitettuja röykkiöitä. Näiden SW-puolella vajaan sadan metrin päässä on laaja luontainen "pirunpelto".



M/12 944 010017

KÄRKINEMOSSEN 9

4 röykkiötä

Lotlahden kylä SVARTKÄRR

koordinaatit

kuvataulu 21 ja karttaluonnos 5

Svartkärr-nimisen pitkän ja kapean peltoaukean E-reunassa Västerbackenin kulmakunnasta näille pelloille johtavalta maanviljelystieltä etelään erkanevan kärrytien päässä, sen itäpuolella on matala, mutta tien puolelta jyrkkärinteinen, sekametsäinen kalliopaljastuma, jonka päällä on neljä röykkiötä tai sellaisen pohjaa:

- A: Röykkiö näkyy kärrytielle.  $\phi$  n. 12 m, kork. n. 0,5 m. Keskeistä ja S-reunasta kaiveskeltu. Päällä kasvaa puita.
- B:  $\phi$  6 m, matala. lohkkareista ladottu. Kuusen peitossa.
- C: Kuten B.
- D: Miltei tuhottu, vain reunat jäljellä. Alkuperäinen  $\phi$  n. 7 m. Puita kasvaa päällä.

Sul 17

KÄRKINEMOSSEN 10

7 "röykkiötä"

Lotlahden kylä, Helsinge

koordinaatit

kuvataulu 22 ja karttaluonnos 6

N. 250 m Vöyrin ja Maksamaan rajasta S, Bottenkärrin peltoaukean W-puolella ja Söderskogeniin vievän kärrytien N-puolella, siitä n. 100-120 m, on korkeahkon kalliopaljastuman W-juurella pienen suon rannassa jokunen pieni kivikasa. Paikka on todennäköisesti sama, jossa Tegengrenin ilmoituksen mukaan pitäisi olla kaikkiaan 56 muinaishautaa. Löysin kiviläjiä 7 kpl. Maasto on ryteikköistä ja ympäristöönä nähden alavaa, röykkiöt A ja B sijaitsevat hyvin loivalla suohon laskevalla NW- ja röykkiöt C-D samanlaisella E-rinteellä. F ja G sijaitsevat niinkään loivasti viettävällä rinteellä.

- A:  $\phi$  6 m, matala. Hieman muita kiviä suuremmat reunakivet.
- B:  $\phi$  n. 2 m, maantasainen.
- C:  $\phi$  2 m, matala. Ison lohkkareen itäpuolella.
- D: 1,5 x 1 m, maantasainen. Ison lohkkareen S-puolella.
- E:  $\phi$  n. 4 m, matala. Tiheikössä.

M/12 944 010018

Sul 18

F:  $\emptyset$  n. 1,5 m, matala.

G:  $\emptyset$  2 m, matala.

Siellä täällä alueella oli luontaisia, suppea-alaisia lohkarekasaantumia, joita Tegengren on kaiketi merkinnyt kartalle hau-doiksi.

KÄRKINEMOSSEN 11

5 "röykkiötä"

Lotlahden kylä, Kvivilainträsket N  
koordinaatit

kuvataulu 23 ja karttaluonnos 7

Kvivilainträsket-järven N-päästä n. 270 m NNW, Bottenkärrin peltoaukean S-päästä Kvivilainträsketille johtavan polun itäpuolella, polusta n. 20-30 m:n päässä on matala moreenikohouma ja sen S-rinteellä 5 pientä kivikasaa. Täällä on Tegengrenin mukaan 16 hautaröykkiötä. Maasto on ryteikköistä ja louhikkoista.

A: Kahden ison lohkareen välissä, L:n muotoinen (kummatkin saka-rat 5 x 1 m), matala.

B:  $\emptyset$  3-3,5 m, matala. Keskeltä kaiveskeltu.

C: Pieni epämääräinen kivikasa isojen maakivien välissä.

D:  $\emptyset$  n. 2 m, ison lohkareen SE-kyljessä.

E: kuten D.

KÄRKINEMOSSEN 12

2 röykkiötä

Lotlahden kylä, Kvivilainträsket S  
koordinaatit

kuvataulu 24

Röykkiöt sijaitsevat Kvivilainträsket-järvestä n. 100 m W louhikkoisen kalliomaaston itärinteellä, järven rantarämeelle jyrkähkösti laskevan rinteen yläosassa ryteikköisessä sekametsässä. Röykkiön A kohdalla maasto laskee loivasti myös etelään.

A: Hajoitettu, alunperin  $\emptyset$  n. 6-8 m. Iso matala silmälohkare.

B: A:sta 20 m s:aan 56.50.  $\emptyset$  n. 4 m, kork. hieman alle 0,5 m.

B-reunassa iso, matala lohkare, joka saattaa olla rikutun röykkiön alkuperäinen "silmä".

Peruskartta 1333 09 C.

1. 2 röykkiötä, Vörsholmen S SKL 21
2. Röykkiö SKL 22
3. 3 röykkiötä SKL 23
4. 2 röykkiötä SKL 24
5. Röykkiö SKL 25
6. Röykkiö, Lillhagabacken SKL 26
7. Rautak. esineiden löytöpaikka, Heikmokullen

1  
2 röykkiötä

SuL 21

nr 944 010021

Mäkipään kl., Vörsholmen S  
koordinaatit

kuvataulu 40

N. 300 m Alahärnän tiestä N ja Vörsholmenilta, jolla Tegengrenin ilmoituksen mukaan on 8 pientä röykkiötä, n. 400 m SSE on matalalla ja lyhyellä, SW-NE-suuntaisella moreeniharjanteella sekametsässä kaksi röykkiötä:

A:

Muutaman ison lohkareen W-puolella, rengasmainen.  $\varnothing$  n. 10 m, kork. n. 1 m. Keskeltä pohjaan asti kaiveskeltu, keskustassa näkyvissä isoja lohkareita. Päällä kasvaa kuusia.

B:

A:sta 20 m s:aan 14.50, saman moreeniharjanteen itäpäässä. Pitkulainen, n. 7 x 4 m (pit. aks. s:ssa 45.00-15.00), matala. Keskeltä kaiveskeltu, päällä kasvaa nuoria haapoja.

2  
Röykkiö

SuL 22

nr 944 010022

Lombyn kl.  
koordinaatit

kuvataulu 41

Röykkiö sijaitsee n. 300 m Staversån valtaojaksi kaivetun uoman S-puolella, kohdalla, missä se tekee laajan kaareuksen pohjoiseen, Alahärnän tien tuntumaan 4800 m Vöyrin kirkolta olevasta tienristeyksestä itään. Röykkiö on Kiviloomiksi kutsutun <sup>SSA</sup> metsämaastossa kapean peltolahdekkeen itäreunalla, matalan kalliopaljastuman moreenisella W-rinteellä n. 2 m pellon pintaa ylempänä.  $\varnothing$  n. 12 m, kork. n. 0,5 m; keskellä päällä iso lohkare. Sieltä täältä kaiveskeltu.

3  
3 röykkiötä

SuL 23

nr 944 010023

Lombyn kl.  
koordinaatit

kuvataulu 41

6400 m Koskebyyssä olevasta Alahärmän tienhaarasta itään ja tiestä 270 m etelään sijaitsevat Anna-Liisa Hirviluodon v. 1964 tarkastamat ja kuvaamat röykkiöt (ks. tark. kert.).

4

2 röykkiötä

Lombyn kl.

koordinaatit

SKL 24

nr 944 01 0024

Alahärmään johtavalta tieltä <sup>n. 300 m</sup> (400 m) S ja röykkiöiltä n:o 3 350 m SE, pienen louhikkomäen NE-rinteen päällä, tiheässä sekametsässä on kaksi röykkiötä:

A:

siirtolohkareen N-puolella.  $\phi$  n. 10 m, matala. Keskeltä hieman kaiveskeltu, vahvan sammaleen peitossa. Vaikea havaita.

B:

A:sta n. 15 m eteen 32.00, ylempänä rinteiden päällä.  $\phi$  n. 5 m, matala. Kivien joukossa pari isoa lohkaretta. Kunto kuten A:n.

5

Röykkiö

Andialan kl (?). JÖRALA

koordinaatit

SKL 25

nr 944 01 0025

Edellisiltä röykkiöiltä n. 1150 m SSW, korkean, suppea-alaisen ja jyrkkärinteisen louhikkomäen huipulla, sekametsässä.  $\phi$  n. 12 m, matala. Röykkiö on ison siirtolohkareen NW-reunassa, toinen, hieman pienempi lohkarre on röykkiön "silmänä". keskustaa hieman kaiveskeltu.

6

Röykkiö

Rekipellon kl., Lillhağabacken

koordinaatit

SKL 26

nr 944 01 0026

kuvataulu 42

tutk. Tegengren 1933

Lillhagabacken on matala morceenimäki Rekipellon rintakylästä n. 1 km NE ja Vöyrinjoesta n. 200 m N. Mäen S-osan ylittää Alcockin soratie, josta n. 100 m N röykkiö sijaitsee hyvin loivasti pohjoiseen viettävällä maastokohdalla tiheässä sekametsässä. Mäessä on syvä jo käytöstä jäänyt sorakuoppa, jonka S-reunalla röykkiö on. Koko on n. 8 x 6 m, matala.

\_\_\_\_\_ 2

472 744 040001

Rautakautisten esineiden löytöpaikka

Rekipellon kl., Heikmökullen  
koordinaatit

kuvataulu 42

tutk. Tegengren

arvio

141333 0 m  
x 7000 18  
y 1524 92  
± 20 m

Heikmökulleniksi kutsutaan matalaa, tuskin ympäröiviä peltoja korkeampaa kohoumaa Rekipellon rintakylästä n. 200 m S. Mäellä on talo; kuvassa 32439 vasemmalla näkyvä lato on rakennettu v. 1937, jolloin esineet lienevät löydetyt. Itse löytäjä on kaatunut sodassa; tarkkaa löytökohtaa ei enää saatu selville.

Peruskartta 1333 06 C, SVARTKÄRR

1. Vähässäkyrössä
2.            "-"
3.            "-"
4. Röykkiö, Svidiholmen *Skel 27*
5. 2 röykkiötä *Skel 28*
6. Kivilatomuksia, Lågpeld *Skel 29*
7. 4 röykkiötä, Hirvsal *Skel 30*
8. useita röykkiöitä ja matalia kivilatomuksia, Lågpeltkangas *Skel 31*
9. Röykkiö *Skel 32*
10. 14 röykkiötä, Latjineliden *Skel 33 f 70*
11. 2 röykkiötä, Norrbacken *Skel 34*
12. Röykkiö, Flackkullan *Skel 35*
13. Röykkiö, Viskusbacken (ks. myös lehti 1333 06 D N:o 1) *Skel 36*
14. 2 röykkiötä, Maggängskullen *Skel 37*
15. 2 röykkiötä *Skel 38*

SVARTKÄRR 4

MJR 944 010027

Röykkiö

Kosken kylä, Svidiholmen (Svedjeholmen)  
koordinaatit

sub 27

kuvataulut 1 ja 2

Pienen, mutta melko jyrkän mäen NE-juurella, mäellä olevasta asuinrakennuksesta n. 80 m s:aan 12.00, mäelle johtavan tien W-puolella harvassa, nuoressa männikössä. Röykkiö on pyöreä ( $\varnothing$  n. 10 m) ja 0,5-1 m korkea. Vattupusikoiden, horsmikon ja risujen peitossa.

SVARTKÄRR 5

MJR 944 010028

2 röykkiötä

Kosken kylä  
koordinaatit

sub 28

A:

Hirvsalin vainion W-puolella, Sarhaga-kallioiden itäpuolella n. 30 m pellonreunasta. Röykkiö on kaakkoon viettävällä NW-SE-suuntaisella harjanteella, sen SE-rinteellä sekametsässä. Röykkiö on pitkulainen, tehty isokokoisista lohkarista. Sen SW-kylkeä sivuaa kiviaidantapainen rakennelma. Röykkiön koko on n. 18 x 14 m (pit. aks. s:ssa 20.00-50.00), korkeus n. 1-1,5 m. Päällä kasvaa kuusia ja koivuja, keskeltä on useasta kohdasta kaiveskeltu.

B:

Edellisestä n. 50 m SE omalla pienellä kohoumallaan hieman A:ta matalammalla, pellonreunasta n. 30 m:n päässä. Röykkiö on pyöreä ( $\varnothing$  16 m) ja 0,5-1 m korkea. Koivujen, kuusien ja risujen peitossa, sammaloitunut. Keskeltä kaiveskeltu.

SVARTKÄRR 6

MJR 944 010029

kivilatomuksia

Kosken kylä, Lågpeld  
koordinaatit

sub 29

kuvataulut 1 ja 3

tutk. Hackman 1919 ja Tegengren



Lågpeld (Lågpelt) on ympäristöstään tuskin näkyvästi kohoava hietapohjainen kangasalue liittyen samaan hietakankaaseen, jolla sijaitsee Lågpeltkankaan kalmisto (Svartkärr 8). Kangas jatkuu Kangas-nimisenä Bergbyn kylään ja Soldat-Stomparenin (ksl. Koskeby 7) kautta lähelle Gullydyntin kalmistoa (Koskeby 8). Lågpeldin löytöpaikka on nykyisin pienenä metsikkönä Kankaan kylätien N-puolella keskellä peltoaukeata. Metsikössä on syvä hiekkakuoppa, jonka S-reunalla jo osittain kuoppaan sortuneena kolme matalaa "röykkiötä", jotka Hackman v. 1919 tutki. Hiekkakuoppa on ollut paikalla jo tutkimusten aikana, nykyisin sitä laajennetaan vain itään päin; haudat siis eivät ole vaarassa.

Hackmanin tutkimista haudoista n. 50 m s:aan 50.00 on metsikön ulkopuolella, kylätien ja sorakuoppaan vievän tien risteyksen N-puolella matala, n. 14 x 12 laaja avoin, ruohoa kasvava kumpare, jossa näkyy pinnalle joitakin kiviä. Tegengren tutki kumpareen v. ja löysi siitä 8 ympyränmuotoista ( $\varnothing$  2-4 m) kivilatomusta, jotka saattavat olla asunnonpohjia.

#### SVARTKÄRR 7

4 röykkiötä

Kosken kylä, Hirvsal (Sarsviden)

koordinaatit

kuvataulut 1, 4 ja 5

Lågpeldistä länteen yli peltoaukean on N-S-suuntainen kalliainen moreenimäki, jolla on neljä komeaa röykkiötä. Mäki on sekametsäinen, aluskasvillisuutena katajaa.

A:

Maasto viettää tämän, ryhmän eteläisimmän röykkiön kohdalla muualle paitsi pohjoiseen. Röykkiö on pyöreä ( $\varnothing$  12 m) ja n. 1 m korkea; keskellä on iso maakivi silmänä. Sen S-puolella on röykkiötä kaiveskeltu. Koivu-, pihlaja- ja kuusiryteikön peitossa, sammaloitunut.

B:

Tehty hieman isommista kivistä kuin A. Pyöreä ( $\varnothing$  17 m), korkeus 1-1,5 m. Keskeltä kaiveskeltu, horsman ja risujen peitossa.

C:

Mäen korkeimmalla kohdalla. Koottu ison siirtolohkareen ympärille, kivet ladottu 4-5 m leveästi "silmän" ympärille (kokonais $\varnothing$  14 m,

korkeus 0.5-1 m). Keskus kivien ympäriltä kuopalla, päällä kasvaa nuoria koivuja.

D:

Keskustassa isohkoja lohkkareita, pyöreä ( $\phi$  14 m), korkeus 0,5-1 m. Keskeltä kuopalla, päällä risuja.

SVARTKÄRR 8

5431

n/12 944 010031

useita röykkiöitä ja matalia kivilatomuksia

Kosken kylä, Lågpeltkangas

koordinaatit

kuvataulu 1

tutk. Tegengren 1920 - 1941

Lågpeltkangas, joka on laajan hiekkaisen ja hietaisen kangasalueen läntisin ja samalla korkein osa, sijaitsee Högbergin korkean moreenin SE-juurella. Vöyriltä 3-tielle johtava öljysoratie ylittää Lågpeltkankaan sivuten laajan kalmistoalueen N-reunaa. Tegengrenin tutkimat röykkiöt ja kivetty kenttäkalmisto sijaitsevat tasaisella alueella kankaan laella harvassa männikössä. "Röykkiöt" ovat aivan matalia ja huomaamattomia. Koot: A  $\phi$  14 m, B 5 x 4 m, C 5 x 2,5 m, D  $\phi$  n. 20 m, E  $\phi$  n. 10 m (iso matala siirtolohkkare silmänä).

Kalmiston ympäriltä on löydetty palomaakerrosta, joka saattaa olla peräsiin esihistoriallisesta asutuksesta. Eien N-puolella Jakas'in taloa rakennettaessa löytyi v. nokea ja savitiivisteiden kappaleita (kopiston tark. kert. v:ltä 1960 top. ark:ssa).

Kalmistoalue on erotettu muinaismuistoalueeksi.

SVARTKÄRR 9

Röykkiö

n/12 944 010032

5432

Kosken kylä

koordinaatit

kuvataulut 1 ja 6

Högbergin W-puolella, Latjinelidenin (Svartkärr 10) ja Lågpeltkankaan (Svartkärr 8) kalmistojen välisessä maastossa, Latjinelidenille Lågpeltkankaalta johtavan kylätien W-puolella on matala, metsäinen moreenikohouma, jonka yli johtaa vastikään tehty

Kärknehällornan metsänhakualueelle vievä tie. Mainittua uutta tietä rakennettaessa on moreenikumpareen W-osa tasoitettu, tien vierestä on sille otettu maata ja samalla tuhottu puolet kohou-  
malla olleesta röykkiöstä. Sen säilynyt osa on vattupensaiden ja risukon peitossa ja sille on kasattu tietteen yhteydessä maata niin, että röykkiö on täysin peitossa. Sen muoto lienee alunperin ollut pyöreä,  $\phi$  n. 8 m ja korkeus n. 0,5 m.

SVARTKÄRR 10

14 röykkiötä

Miemoisten kylä, Latjineliden  
koordinaatit

kuvataulut 1 ja 7 sekä karttaluonnos 2

tutk. Tegengren

nr 944 010033

Sub 33 - 70

Latjineliden on matala, tiheätä sekametsää kasvava moreenimäki Latjinen peltoaukean W-reunassa, Öljysoratiestä 68 Lågpeltkan-  
kaalla koilliseen, Vöyrin kirkolle erkanevan kylätien W-puolella, tien vieressä. Mäen laella ja S-rinteellä on Tegengrenin mukaan kaikkiaan 19 hautaröykkiötä, joista hän on tutkinut kuusi. Paikalla käydessäni löysin ainoastaan 14 röykkiötä. Ne olivat kaikki ti-  
heässä viteikössä aluskasvillisuuden suureksi osaksi peittämiä ja vaikeat havaita.

A:

Pitkulainen, 14 x 12 m, matala. Kaiveskeltu.

B:

Röykkiön jäännös, isot keskuslohkareet jäljellä,  $\phi$  n. 7 m.

C:

Röykkiön jäännös,  $\phi$  n. 7 m.

D:

$\phi$  n. 6 m, matala.

E:

$\phi$  7 m, siirtolohkare silmänä.

F:

$\phi$  7 m.

G:

Heliömäinen, isommat reunakivet, 6 x 6 m, matala.

H:

$\phi$  n. 10 m, matala. Siirtolohkare silmänä.

I:

Ø n. 8 m, kork. n. 0,5 m. Siirtolohkare silmänä, keskeltä kaiveskeltu.

J:

Ø n. 10 m, matala. Keskeltä kaiveskeltu.

K:

Pitkulainen (kiviä vierinyt itärinteeseen), n. 28 x 14 m (pit. aks. s:ssa 13.00-43.00), kork. n. 1 m. W-reunassa isoja lohkaraita, keskeltä kaiveskeltu.

L:

Pitkulainen, n. 14 x 12 m, matala (ehkä röykkiön A osa).

M:

Muista erillään (röykkiöstä K n. 40 m N), Ø n. 8 m, kork. n. 0,5 m. Iso siirtolohkare silmänä.

SVARTKÄRR 11

2 röykkiötä

Mäkipään kylä, Norrbacken

koordinaatit

kuvataulut 1 ja 8

NE-SW-suuntaisella lyhyellä, mutta korkealla moreeniharjanteella, samassa metsänreunassa kuin n:ot 10 ja 15, vastapäätä Flackkullania (Svartkärr 12), mäen S-rinteen yläpuolella on kaksi röykkiötä aivan vierekkäin. Mäellä kasvaa sakeata sekametsää.

A:

12 x 11 m, kork. n. 0,5 m. Siirtolohkare silmänä. Keskeltä kaiveskeltu.

B:

A:n N-reunassa, epäselvä. Ø 8 m, matala. Täysin kasvillisuuden peitossa, keskeltä kaiveskeltu.

SVARTKÄRR 12

röykkiö

Miemoisten kylä, Flackkullan

koordinaatit

kuvataulut 1 ja 9

Flackkullan on matala moreenisaareke Latjinen peltoaukean N-osassa Viskusbackenin (Svartkärr 13-Kärknemossen 1) S-puolella. Mäen loi-

*ku 319* *M/R 944 01 0034*

*M/R 944 01 0035*  
*Shl-35*

valla S-rinteellä on ollut komea röykkiö. Nykyisin on röykkiö uudistilan pihalla; sen reunat on hävitetty, päälle kasattu maata ja tasoitettu oleskelutila puutarhapöytineen ja -tuoleineen sekä isolle röykkiön silmänä olleelle siirtolohkareelle on pystytetty lipputanko; tasanteelle johtavat röykkiön S-rinnettä kivistä kivirappuset. Alunperin on röykkiön halkaisija ollut n. 10 m, korkeus n. 2 m.

Röykkiö on Krooksin tilalla (n:o 7), jonka omistaa mv. Albert Krooks (os Vörrå, Lågpeld).

SVARTKÄRR 13

Röykkiö

Mäkipään kylä, Viskusbacken  
koordinaatit

kuvataulu 10, karttaluonnos 3  
tutk.

Hjz 944 010036

Su 36

Viskusbacken on n. 250 m pitkä NNE-SSW-suuntainen, louhikkoinen, peltojen ympäröimä moreeniselänne Latjinen peltoaukean N-puolella. Moreenin alta pistää siellä täällä esiin kallio. Mäellä on kaikkiaan 10 röykkiötä, joista eteläisin (röykkiö A) on lehden 1333 06 C (Svartkärr) puolella ja loput (röykkiöt B-J) lehden 1333 06 D (Kärknemossen) puolella (Kärknemossen 1).

Röykkiö A sijaitsee suppean kalliopaljastuman itäreunalla jyrkän rinteen yläpuolella sankassa sekametsässä; maasto laskee loivasti myös länteen ja etelään. Röykkiö on pyöreä ( $\phi$  n. 18 m) ja 0,5-1 m korkea, se on ladottu  $\phi$  20-40 cm:n kivistä, keskellä on useita isompia lohkaraita. Keskeltä kaiveskeltu, puita kasvaa päällä.

SVARTKÄRR 14

2 röykkiötä

Miemoisten ja Mäkipään kylä, Maggängskullen  
koordinaatit

kuvataulu 11

Hjz 944 01 0037

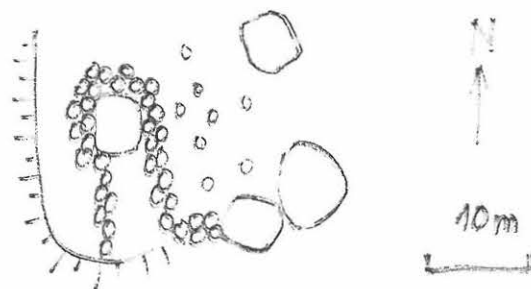
Su 37

Mustanäen (Roskeby 1) länsipuolella on siitä kapean pelto"solan" erottama pienialainen, mutta korkeahko kartalla kolmionmuotoinen moreenimäki, Maggängskullen, jonka kussakin kulmassa on röykkiö. Näistä läntisimmät ovat karttalehden 1333 06 C (Svartkärr) puo-

lolla. Mäki on louhikkoinen ja sillä kasvaa tiheätä sekametsää.

A:

Pienellä tasaisella kallio"hyllyllä". Ladottu ison siirtolohkareen ympärille. Koko:  $\varnothing$  n. 12 m, korkeus n. 0,5 m. Röykkiön E- ja S-osan kivistä on tehty kiviaidat:



Reunoilla kasvaa puita.

B:

Sijaitsee mäen NW-nurkassa, missä rinteet ovat jyrkät pohjoiseen ja länteen; maasto laskee loivasti myös itään. Röykkiö on pyöreä ( $\varnothing$  n. 16 m), korkeus 2-2,5 m. Keskeltä syvästi kuopalla, paksun sammaleen peitossa, reunoilla kasvaa puita.

SVARTKÄRR 15

2 röykkiötä

Miemoisten kylä  
koordinaatit

kuvataulu 1

Röykkiöt sijaitsevat latjinelidenin N-puolella, samalla moreeni-mäellä kuin se, kalmiston äärimmäisestä, pohjoisimmasta röykkiöstä M n. 100 m s:aan 28.00. Maasto laskee loivasti itään, kasvillisuus sekametsää.

A:

Pyöreä ( $\varnothing$  n. 12 m), kork. 0,5 m. Täysin sammaleen ja nuoren kuusi-ryteikön peitossa; vaikea havaita.

B:

A:n N-reunassa kiinni; pyöreä ( $\varnothing$  n. 10 m), matala. Sammaleen ja varvikon peitossa, päällä kasvaa puita ja nuorta koivikkoa; vaikea havaita.

Peruskartta 1333 09 A, KOSKEBY

1. 16 röykkiötä, Mustamäki
2. Röykkiö, Maggängskullen (liittyy röykkiöryhmään Svartkärr 14)
3. Röykkiö, Mustamäki N
4. 6 röykkiötä, Kangas (= Kalmans- tai Stalmansberget)
5. Röykkiö
6. Kivilatomus (hävitetty)
7. Röykkiö, kenttäkalmisto ja asuinpaikka, Gulldynt
8. Kenttäkalmisto tai hävitetty röykkiö, Pörnnullbacken
9. Kenttäkalmisto (?), Kaparkullen
10. Röykkiö, Mossalbacken
11. Rautakautinen löytöpaikka, Korpbacken
12. Kenttäkalmisto, Tunis
13. Linnavuori ?, Grannasberget

944 01 0059

KOSKEBY 1

16 röykkiötä

Miemoisten kylä, Mustamäki

koordinaatit

kuvataulut 28-32 ja karttaluomos 8

tutk.

W  
39

Mustamäki on N-S-suuntafinen metsäalue Latjinen peltoaukean N-puolella. Maasto on reliefiltään hyvin vaihtelevaa - paikoin harjanteita ja mäkiä, paikoin soistuvia alanteita - ja louhikkoista. Kasvillisuus on alingoissa rämeikköistä ja tiheää sekametsää. Alueen S-osassa on Tegengrenin mukaan hajallaan joko yksinäisiä tai rykelmissä kaikkiaan 19 röykkiötä, mutta hän on erottanut parissa tapauksessa ison röykkiön vieressä olevan pienen kivikasan omaksi muinaisjäännökseksen. Mustamäen ryhmään kuuluu 16 röykkiötä:

A: Mustamäen itäreunan harjanteen S-kärjessä hyvin tiheässä lehtipuumetsikössä. Maasto viettää haudalta joka suuntaan.  $\emptyset$  n. 10 m, matala. Keskeltä hieman kuopalla.

B: Mäen W-reunalla pienellä kohoumalla jokivarteen vievän kylätien S-puolella (röykkiö näkyy tielle).  $\emptyset$  n. 14 m, kork. 0,5-1 m.

C: Edellisen vieressä, sen S-puolella.  $\emptyset$  n. 18 m, kork. n. 2 m. Keskellä iso maakivi "silmänä". Parista kohdasta kaiveskeltu, päällä kasvaa puita.

D: Edellisistä n. 20 m itään notkelman toisella puolella, korkeahkon N-S-suunaisen louhikkoharjanteen N-päässä (näkyy puitten lomasta tielle).  $\emptyset$  n. 14 m, kork. 0,5-2 m. Keskeltä kuopalla.

E: Edellisen S-puolella harjanteen korkeimmalla kohdalla.  $\emptyset$  n. 20 m, kork. n. 2 m. Keskeltä kuopalla, päällä kasvaa koivuja.

F: Edellisen S-puolella. Ladottu isojen siirtolohkareiden väliin ja ympärille.  $\emptyset$  n. 10 m, matala. Päällä kasvaa koivuja ja pihlajia. Melko vaikea erottaa maastossa.

G: Edellisen S-puolella.  $\emptyset$  n. 8 m, matala. Muuten kuten F.

H: Harjanteen S-päässä edellisen S-puolella.  $\emptyset$  n. 8 m, matala. Sammaleen ja risujen peitossa, vaikea erottaa maastossa.

I: Kylätien N-puolella matalalla maastokohdalla, osittain tien-teossa rikkoontunut. Ison tasalakisen siirtolohkareen W-puolella.  $\emptyset$  n. 6 m, kork. n. 0,5 m. Päällä kasvaa tuuhea puustoa.



J: Hyvin ryteikköisessä sekametsässä.  $\varnothing$  n. 8 m, kork. n. 0,5 m. Vaikea havaita maastossa.

K: Ryhmän D-H, N jatkona kylätien N-puolella korkean mäen S-reunalla. Hackman tutki röykkiön v. 1920. Nyk.  $\varnothing$  n. 14 m, kork. 1-1,5 m. Keskeltä syvälle kaiveskeltu (Hackmanin tutkimusten jälkeen).

L: Edellisen NE-puolella.  $\varnothing$  n. 13 m, kork. 0,5-1 m. Keskeltä kaiveskeltu niin, että syvemmällä olevat isot pulterit ovat näkyvissä. Reunoilla kasvaa koivu ja pientä kuusennärettä.

M: Yksinäinen röykkiö Mustannäen metsikön W-reunassa matalalla louhikkoharjanteella. Mekomainen,  $\varnothing$  n. 10 m, kork. 1-1,5 m. Keskellä pieni kuoppa, kahden kuusen ja runsaan aluskasvillisuuden alta vaikea havaita.

N: Liittyy ryhmän D-H röykkiöihin, H:sta 30-35 m s:aan 35.50, harjanteen alla.  $\varnothing$  n. 11 m, kork. n. 0,5 m. Kasvillisuuden (mm. viinimarjapensaiden) peitossa, vaikea havaita maastossa.

O: Yksinäinen röykkiö Mustannäen W-reunassa edellisistä pohjoiseen, korkealla ja lyhyellä E-W-suuntaisella louhikkoharjanteella, sen korkeimmalla kohdalla tiheässä sekametsässä. Maasto viettää joka suuntaan, jyrkimmin N:een ja S:ään.  $\varnothing$  n. 18 m, kork. 1-2 m. Keskustan S-osassa syvä kuoppa, päällä kasvaa puita.

P: K:n ja L:n N-puolella erillisellä jyrkkärinteisellä mäellä, sen W-reunalla tiheässä sekametsässä.  $\varnothing$  n. 8 m, matala. Keskustassa useita isoja lohkareita.

KOSKEBY 2

Röykkiö

Miemoisten kylä, Maggängskullen (liittyy röykkiöryhmään Svartkärr 14)

koordinaatit

Maggängskullenin (ks. kuvausta: 1333 06 C, Svartkärr 14) kolmio-  
maisen metsämäen NE-"kärjessä" oleva röykkiö on  $\varnothing$  n. 14 m, kork.  
0,5-1 m. Keskellä ja W-reunassa näkyvissä isoja pultereita. Kes-  
keltä parista kohdasta kaiveskeltu, päällä kasvaa puita.

M/R 744 01050

Sul 40

KOSKEBY 3

nr 944 010041

Röykkiö

Mäkipään kylä, Mustamäki N

koordinaatit

kuvataulu 32 ja karttaluonnos 8

Mustannmäen röykkiöryhmän (Koskeby 1) pohjoisimmasta O-röykkiöstä n. 600 m N on saman metsäalueen W-reunassa matalalla louhikkoharjanteella yksinäinen röykkiö n. 3 m pellon tasoa korkeammalla. 12 x 10 m, kork. 1-2 m, kekomainen. Reunoilla kasvaa nuorta koivikkoa.

KOSKEBY 4

nr 944 010042

6 röykkiötä

Kosken kylä, Kangas (= Kalmans- tai Stalmansberget)

koordinaatit

kuvataulu 33

tutk.

Bergbyn kylän kangasmaan (Kangas) N-reunassa ja Latjinen peltoaukean S-puolella on pienialainen ja matala, osittain louhikkosen moreenin peittämä kalliopaljastuma. Sen W- ja N-puolella sekametsässä on kuusi röykkiötä:

A: Kangasta noudattelevasta kylätiestä erkanevan Stalmansbergetille johtavan polun W-puolella.  $\varnothing$  n. 10 m, matala. Keskellä pari siirtolohkarettä. Keskeltä kaiveskeltu, päällä kasvaa puita.

B: A:sta muutama kymmenen metriä NE, em. polun W-puolella.  $\varnothing$  8 m, kork. n. 0,5 m. Tasalakinen.

C: B:n N-puolella.  $\varnothing$  n. 12 m, kork. n. 1 m. Keskeltä hieman kuopalla, päällä kasvaa puita.

D: Polusta n. 20 m itään, matalalla kohoumalla. Tehty kahden ison maakiven ympärille.  $\varnothing$  n. 9 m, kork. n. 0,5 m. Keskeltä hieman kuopalla, reunoilla kasvaa puita.

E: D:n vieressä, siitä itään. Siirtolohkareen W-kyljessä,  $\varnothing$  n. 10 m, kork. n. 0,5 m. kunto kuten D.

F: E:n vieressä, siitä itään. Rakenne ja kunto kuten D.

KOSKEBY 5

Röykkiö

MJR 944 01 0043

Miemoisten kylä

koordinaatit

Myko

kuvataulu 34

1500 m Mustaltamäeltä itään, pienen peltojen ympäröimän metsä-alueen W-laidalla, Miemoisten kylätien S-puolella (tiestä n. 25 m:n päässä) pienialaisella, mutta korkeahkolla sekametsäisellä louhikkomäellä on läpimitaltaan 14 m ja korkeudeltaan 0,5 m oleva röykkiö. Sitä on keskeltä kaiveskeltu ja kiviä on ladottu röykkiön päälle W-E-suuntiseksi kiviaidan tapaiseksi. Risujen peitossa metsänraivauksen jäljiltä.

KOSKEBY 6

Kivilatomus (hävitetty)

MJR 944 01 0044

Kosken kylä, Soldat-Stomporen

koordinaatit

kuvataulu 33

tutk. Tegengren 1939

Kosken kylän kangasalueen S-rinteellä, Bergby-Koskeby-kylätien S-puolella ulottuvan ~~kylätien~~ metsikkökiilan S-puolella, loivan peltokohouman ylärinteessä on ollut matala kivilatomus, jonka Tegengren tutki v. 1939. Latomuksesta, joka jo alunperin on ollut maantasainen - polttokenttäkalmistomainen -, ei näy nykyisin mitään maanpinnalle.

KOSKEBY 7

Röykkiö, kenttäkalmisto ja asuinpaikka

MJR 944 01 0045

Bergbyn kylä, Gulldynt

koordinaatit

kuvataulu 35

tutk. Rancken 1880, Hackman 1894, Hackman ja Tegengren 1922, Tegengren 1925 ja 1926, Hackman, Tegengren ja Cederhvarf 1927 ja Ayräpää 1935-1937

Gulldyntin mäki sijaitsee Vöyri-Vähäkyrö-soratien N-puolella,

tien vieressä, n. 1300 m Vöyrinjoesta W. Mäki on hyvin louhikkoista moreenia ja nykyisin tiheään metsän ja katajapensaikon peitossa. Huippu, jolla Hackmanin v. 1927 tutkima röykkiö sijaitsee, on mäen SE-osassa. Nykyisin ei huipulla saata erottaa röykkiötä, vain suuria kivenjätkäleitä. Muuten näyttää mäen löytöalueen maasto samanlaiselta kuin v. 1927 otetuissa valokuvissa, sorakuopat ovat vain täysin kasvillisuuden valtaamat. Myös Äyräpään löytöpaikan (asuinpaikka) sorakuopat ovat hyvin ryteikköiset.

KOSKEBY 8

mjr 944 01 0046

Kenttäkalvisto tai hävitetty röykkiö

Rekipellon kylä, Pörnullbacken tai -kullen  
koordinaatit

kuvataulu 36

tutk. Tegengren 1924

Pörnullbacken on Vöyrinjoen ja sen W-rantaa seuraavan maantien W-puolella sijaitsevan tiheään asutun kallioisen ja moreenisen mäen pohjoisosassa (eteläosaa kutsutaan Kaparkulleniksi, ks. Koskeby 9). Mäeltä on useaan otteeseen löydetty muinaisesineitä: KM 8372:1-3, 8598:2-12 (kaiv. -24), 11324 ja 14397. Kuvassa f. 32422 näkyy esineen 14397 löytöpaikka, täysin nurmettuneet hiekkakuopat .

KOSKEBY 9

mjr 944 01 0047

Kenttäkalvisto (?)

Rekipellon kylä, Kaparkullen  
koordinaatit

kuvataulu 36

Edellä kuvatun mäen (Pörnullbacken = Koskeby 8) eteläosan nimenä on Kaparkullen. Kuvassa f. 32423 näkyvän koulurakennuksen kohdalta on viime vuosisadalla löydetty muinaisesineitä (KM 2891:1-21, 2910:1-3 ja 3093). Kuvassa etualalla on Kaparäkern-niminen peltoaukea, jolta jo v. 1834 on löytynyt joukko muinaisesineitä (KM 15).

Sul. 46

Sul. 47

mjr 944 01 0048

KOSKEBY 10

Röykkiö

Andialan kylä, Mossalbacken

koordinaatit

kuvataulu 35 *muuttu 1.2.1975*

Andialan kylässä, Vöyrinjoesta n. 1 km W on jyrkkärinteinen E-W-suuntainen tiheää sekametsää kasvava louhikkoharjanne, Mossalbacken. Sen huipulla mv. Erik Nyben omistamalla maalla (tilaa Nybo 25) on useiden siirtolohkareiden väliin ladottu matala röykkiö. Ø n. 16 m. Sitä on sieltä täältä kaiveskeltu.

KOSKEBY 11

Rautamiekan löytöpaikka

Andialan kylä, Korpbacken

koordinaatit

kuvataulu 34

V. 1910 löytyi soranotossa Andialan kylän Korpbackenilta, joka sijaitsee n. 1 km Vöyrinjoelta W ja Mossalbackenilta (Koskeby 10) S, miekka. Korpbacken on metsäinen ja loivarinteinen mäki, jolla on mv. Johannes Anderssonin talo. Asuinrakennuksesta n. 100 m W, pihalle johtavan tien N-puolella on vanha hiekkakuoppa, josta löytö lienee tehty.

KOSKEBY 12

Kenttäkalmisto

Miemoisten kylä, Tunis

koordinaatit

kuvataulu 37

tutk. Tegengren 1932

Tunisin mäki on hyvin matala kallioinen ja metsäinen mäki Vöyrinjoesta n. 700 m E ja Yli-Härnän maantiestä n. 150 m S. Mäen N-osa on asuttu. Tunisin vanhan virkatalon vieressä mäen loivalta NW-rinteellä sijaitsee Tegengrenin osittain tutkima kalmisto-alue. Kaivausalue on vieläkin kahden ison kaivauskartalla näky-

vän maakiven avulla paikallistettavissa tarkalleen Tunisin asuin-  
rakennuksen W-puolella. Paikalle on nyttemmin ajettu paksulta  
ruokamultaa ja istutettu viinimarjapensaita. Tegengrenin kaivaus-  
kertomuksesta päätellen jatkuu kalmisto vielä kaivausalueelta  
pohjoiseen, läntisen ulkorakennuksen itäpuolelle pihalle, jossa  
kaivauksia vielä voisi suorittaa. Tunis on Vöyrin rakennuskaavan  
alueella, mutta säilyy kuitenkin nykyisellään.

KOSKIBY 13

Linnavuori ?

nr 12 111 01 0050

Miemoisten kylä, Grannasberget

koordinaatit

LK III

kuvataulu 38

Suk  
50

Tunisin mäen länsipuolisen peltoaukean nimi on Linnapelt, v:n 1631  
kartalla Linnapeltto. Main. kartalla on tämän N-puolella nimi  
Linnamäki, joka tarkoittaa nykyistä Grannasbergetiä. Se sijaitsee  
Tunisin mäeltä n. 300 m NNW ja Vöyrinjoelta n. 450 m E sekä Yli-  
Härmän tien N-puolella ja on S- ja W-rinteiltään äkkijyrkkä,  
muilta rinteiltään loivempi, juurelta huipulle n. 18 m korkea  
kalliopaljastuma. Laella on n. 50 x 30-40 m laaja tasanne, jossa  
on matalia kalliopainauksia. N- ja E-rinteillä sekä tasanteen N-  
osassa kasvaa sekametsää.

Mäki sopisi oivallisesti pakopaikaksi ja piirteiltään se muis-  
tuttaakin etelä-suomalaisia linnavuoria. Minkäänlaisia vallitus-  
ten merkkejä ei loivilla rinteillä ollut havaittavissa. Korkeim-  
malla kohdalla huipulla lähellä jyrkkää S-reunaa vaakasuoralla  
sileällä tasanteella on kaksi luontaisen rapautumisen kautta  
syntyntä soikeata, rosopintaista kuoppaa 68 cm:n päässä toi-  
sistaan (20 x 10 cm, syv. n. 10 cm ja 25 x 14 cm, syv. n. 8 cm).  
Samanlaisia koloja näkee siellä täällä kallioissa ja siirtoloh-  
kareissa.

Vöyrin kertomukseen liittyvät

KARTTALUONNOKSET

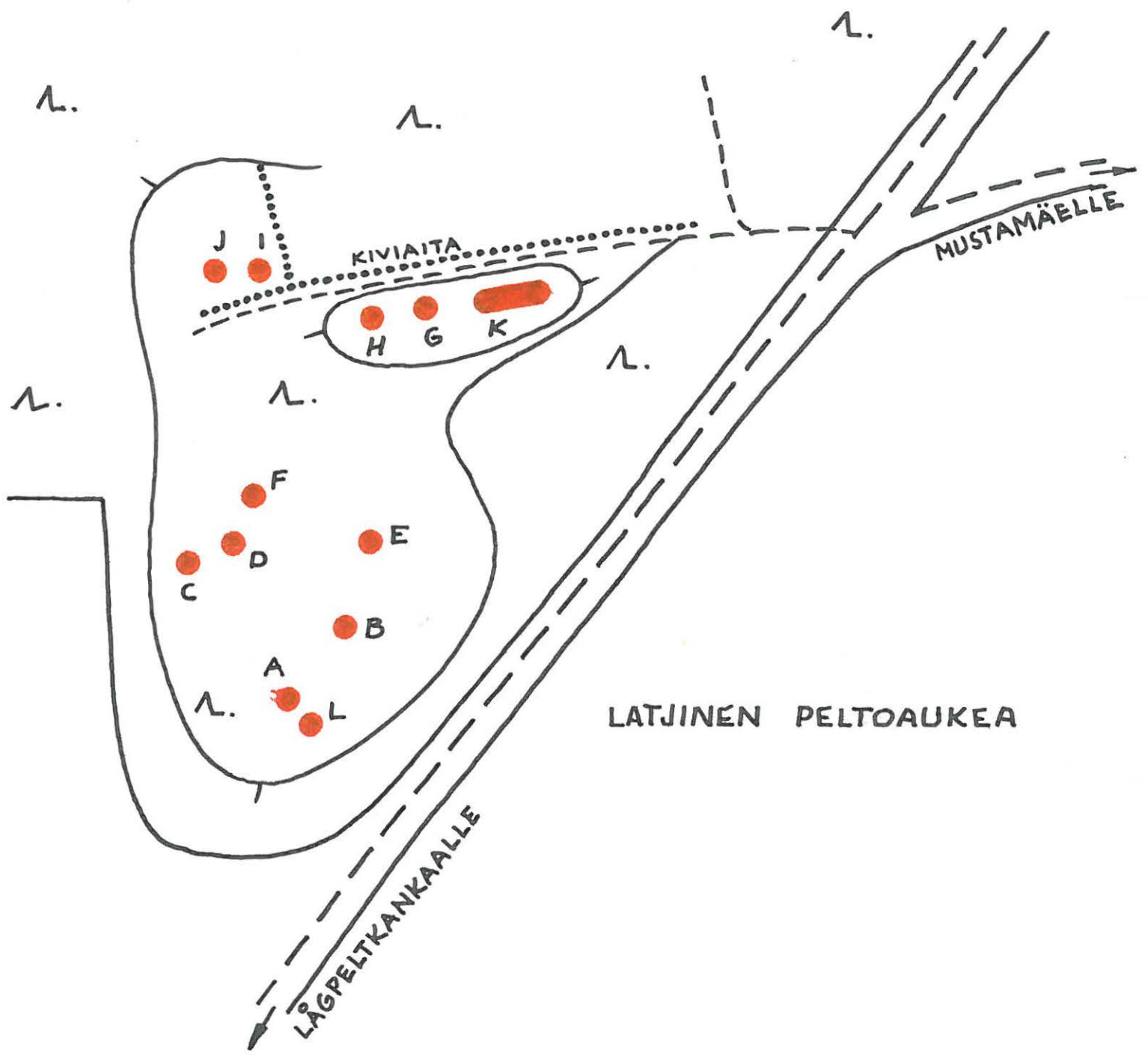
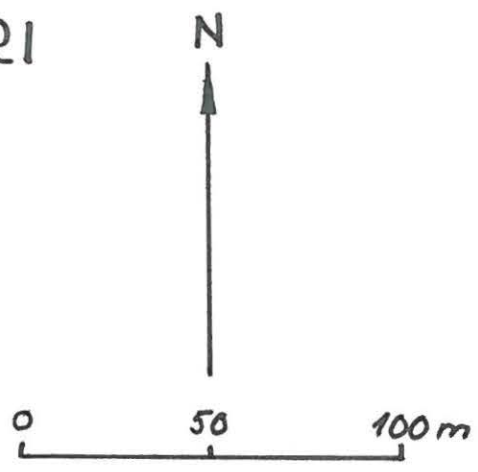
VÖYRI

1333 06 C 10

LATJINELIDEN

KARTTALUONNOS

2





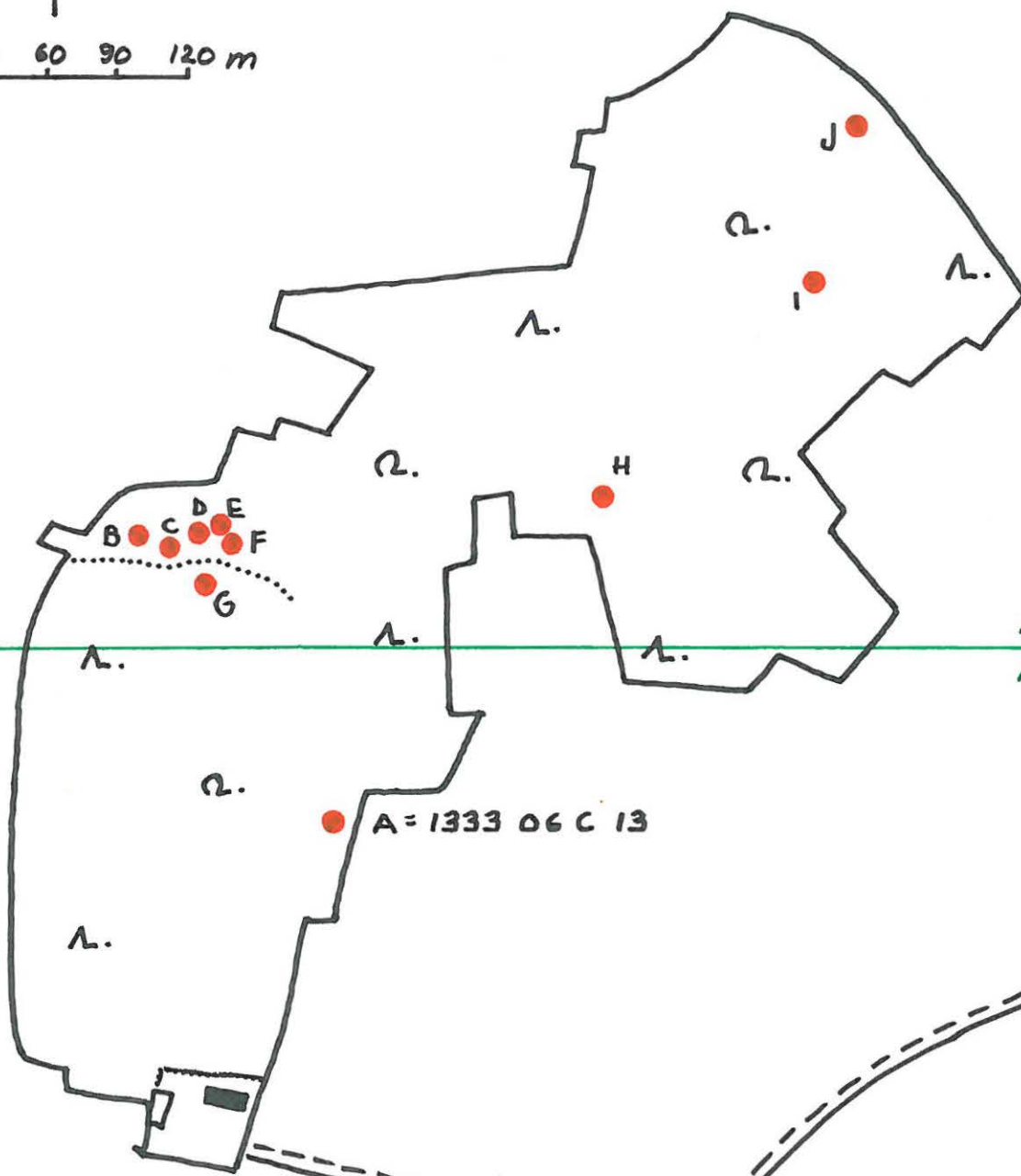
VÖYRI

1333 06 C 13/06 D1

VISKUSBACKEN

KARTALUONNOS

3



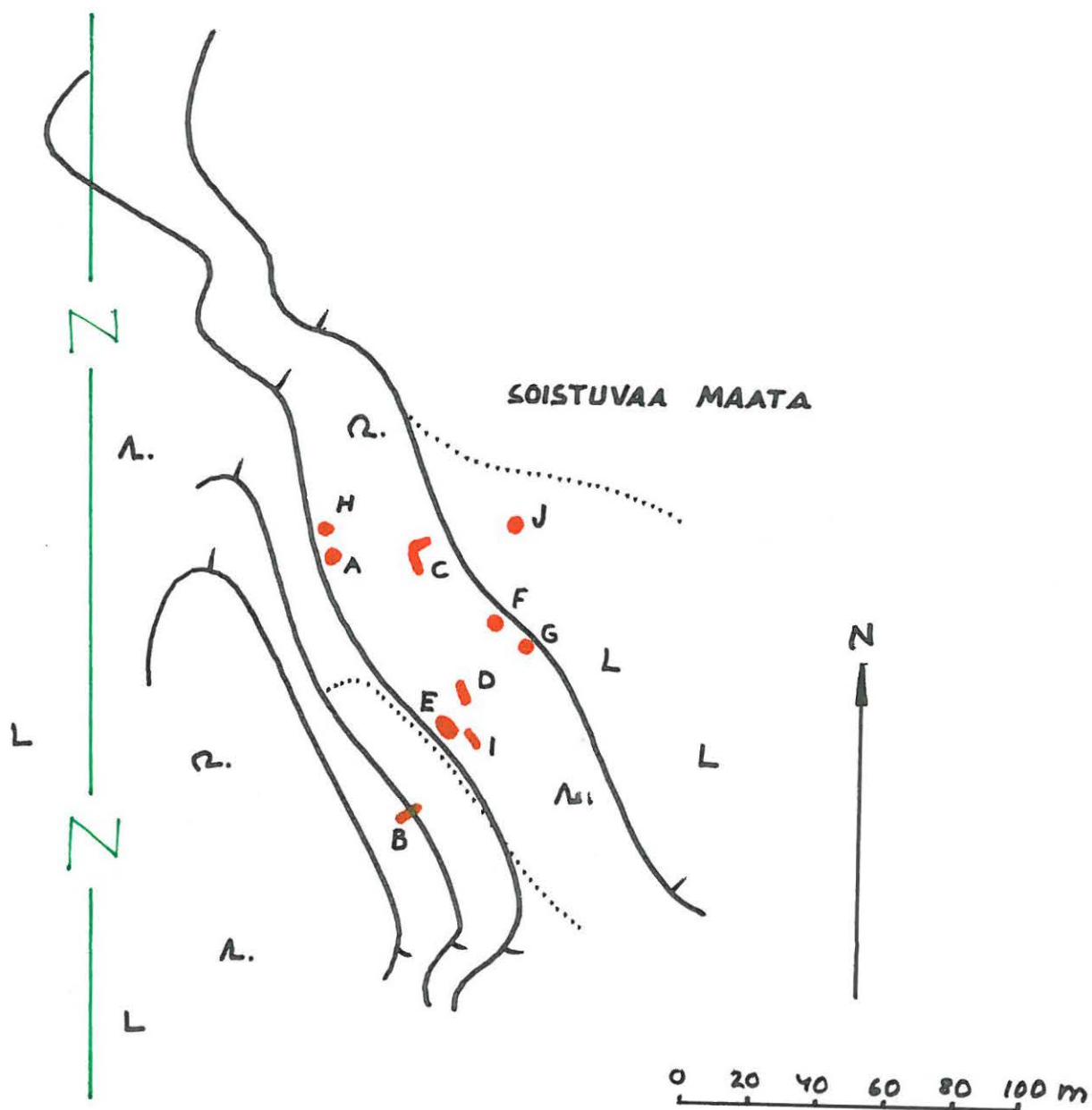
1333 06 D  
1333 06 C

VÖYRI

1333 06 D 7  
KROOKS

KARTTALUONNOS

4

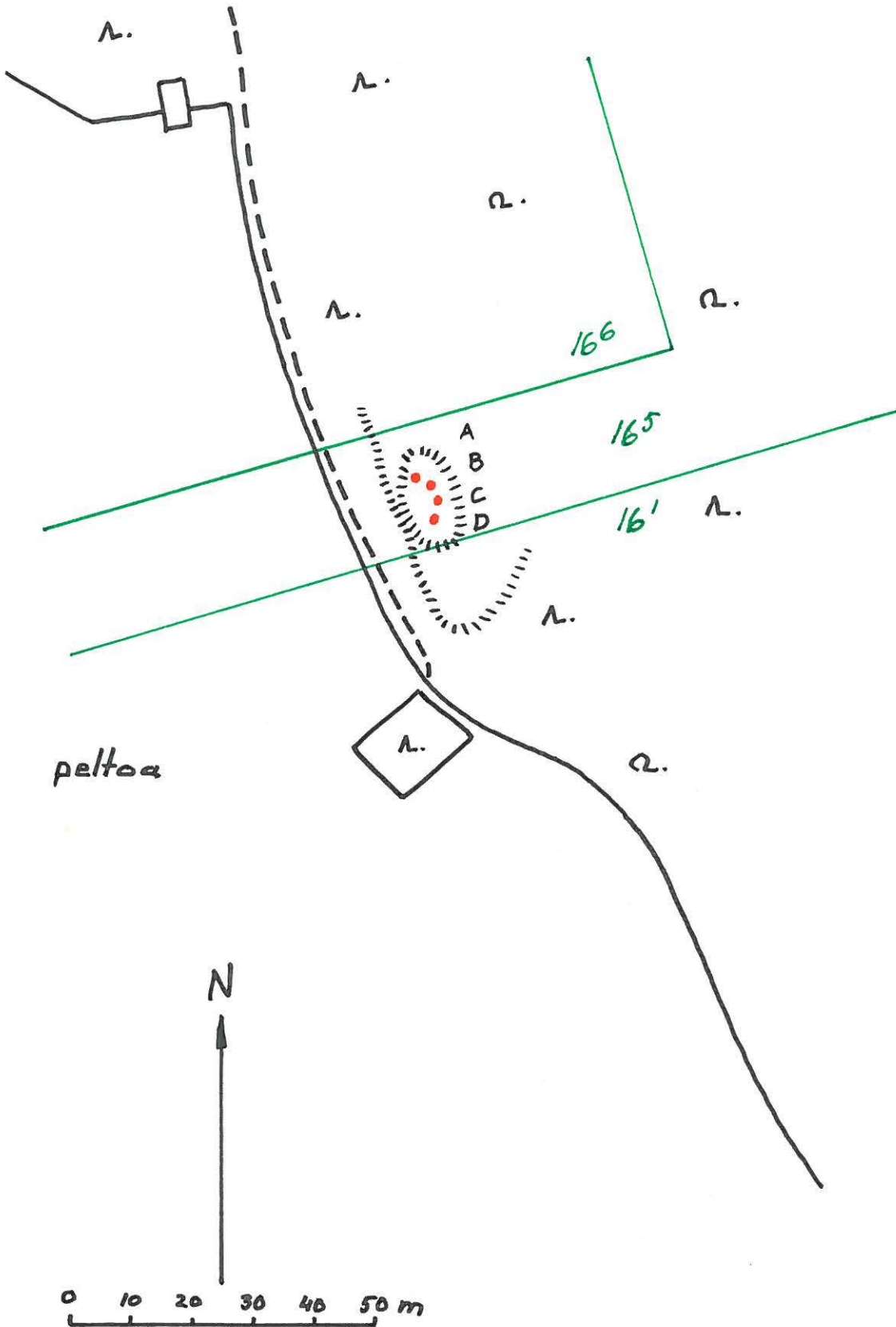


VÖYRI

1333 06 D 9

KARTALUONNOS

5

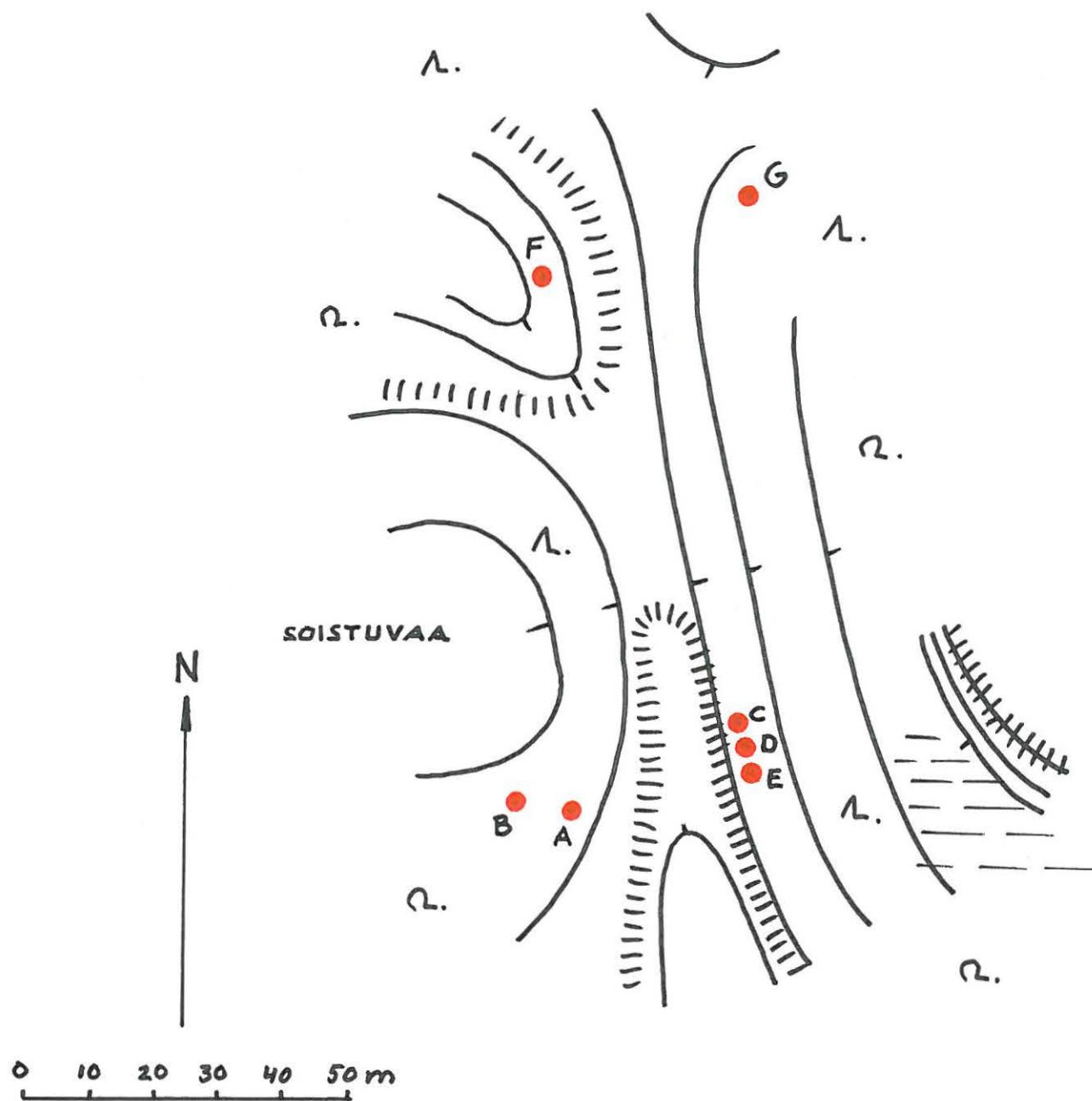


VÖYRI

1333 06 D 10  
HELSINGE

KARTTALIITE

6

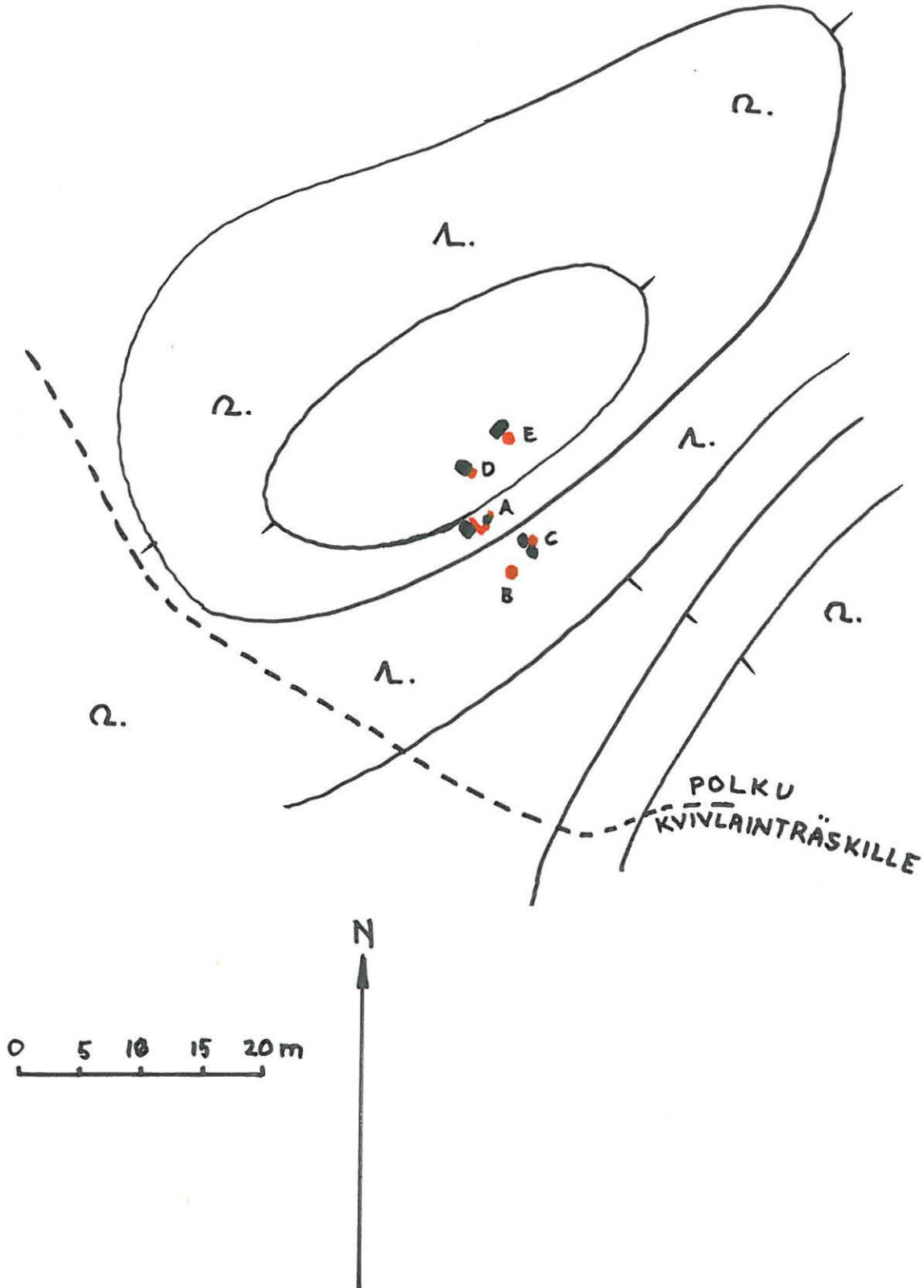


VÖYRI

1333 06 D II  
KVIVLAINTRÄSKET N

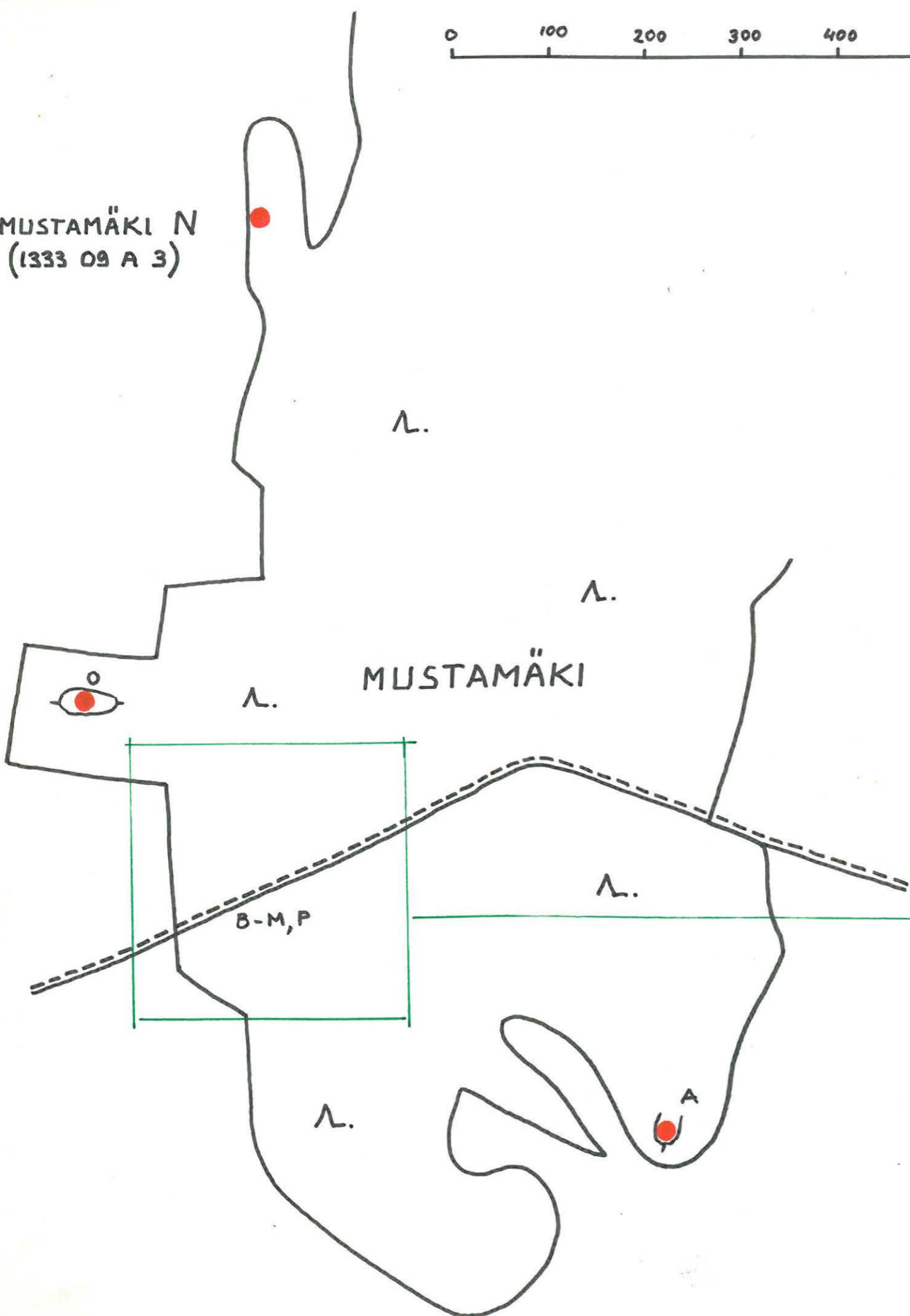
KARTTALUONNOS

7



VÖYRI

MUSTAMÄKI N  
(1333 09 A 3)

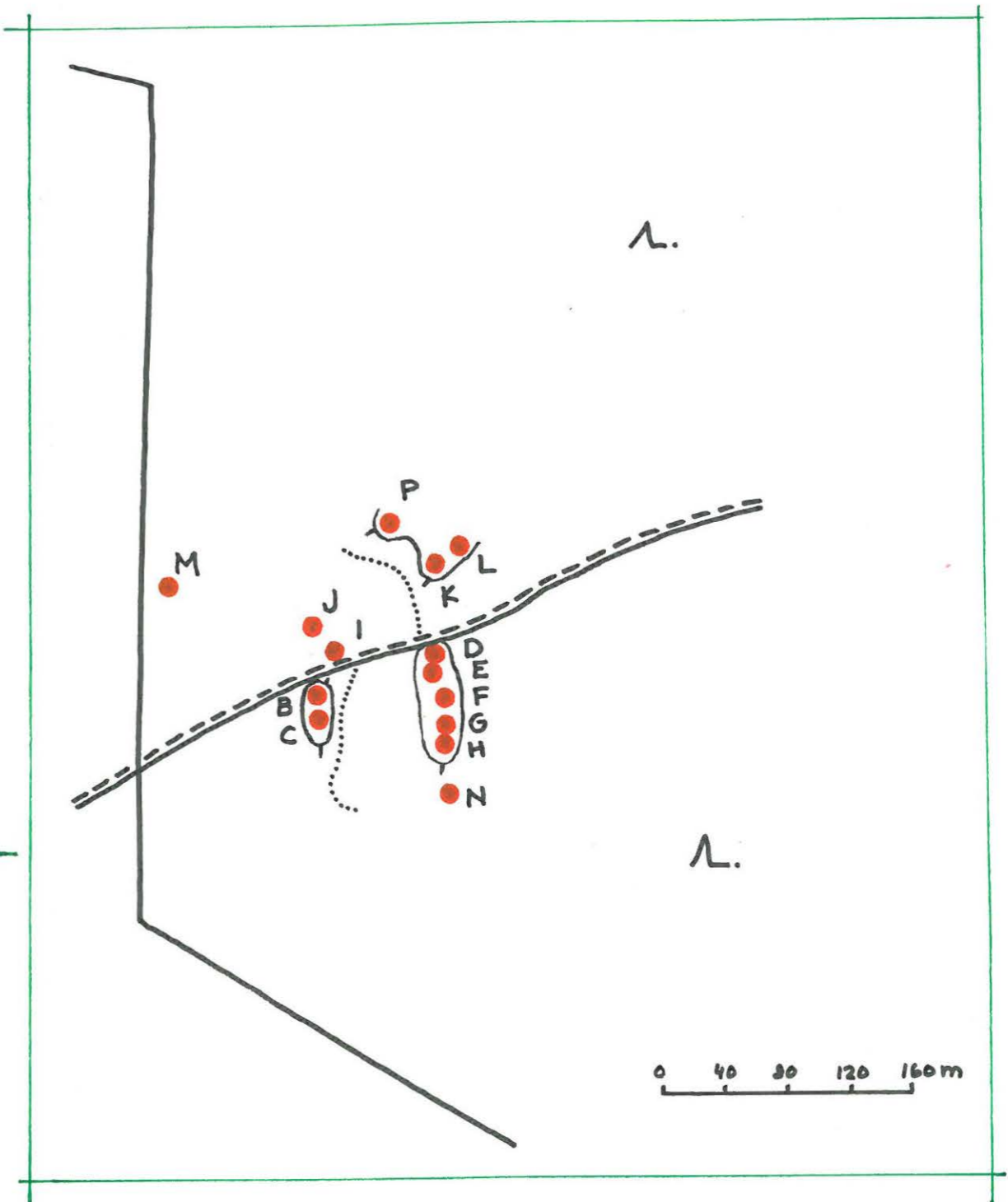


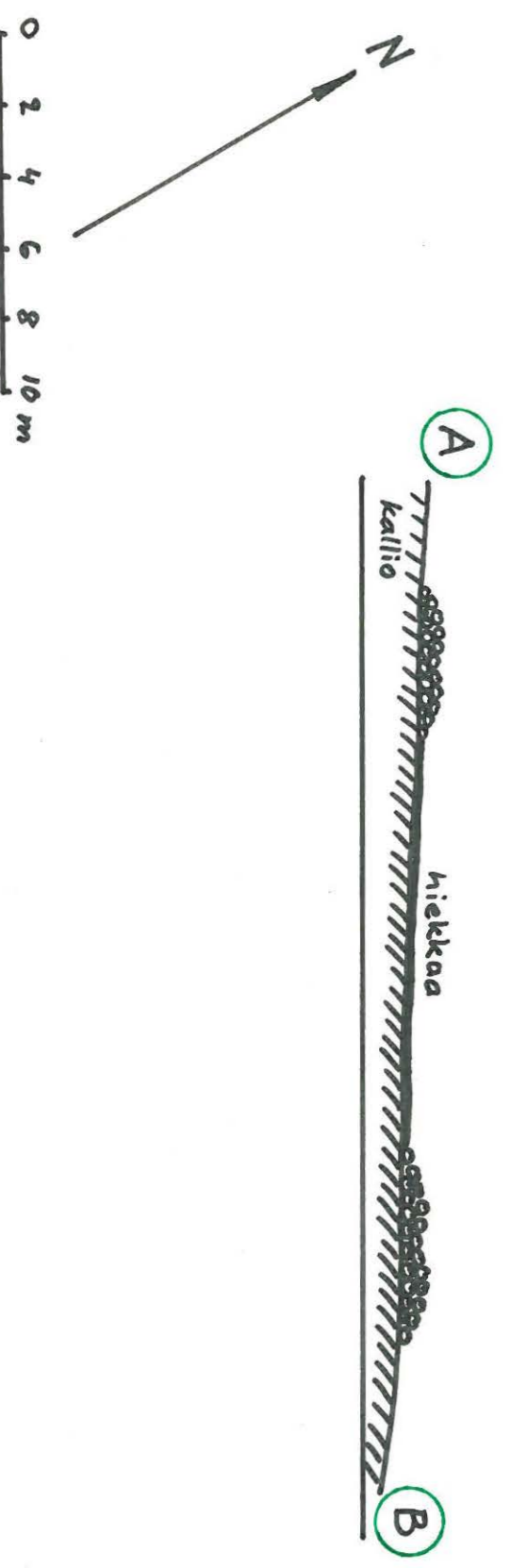
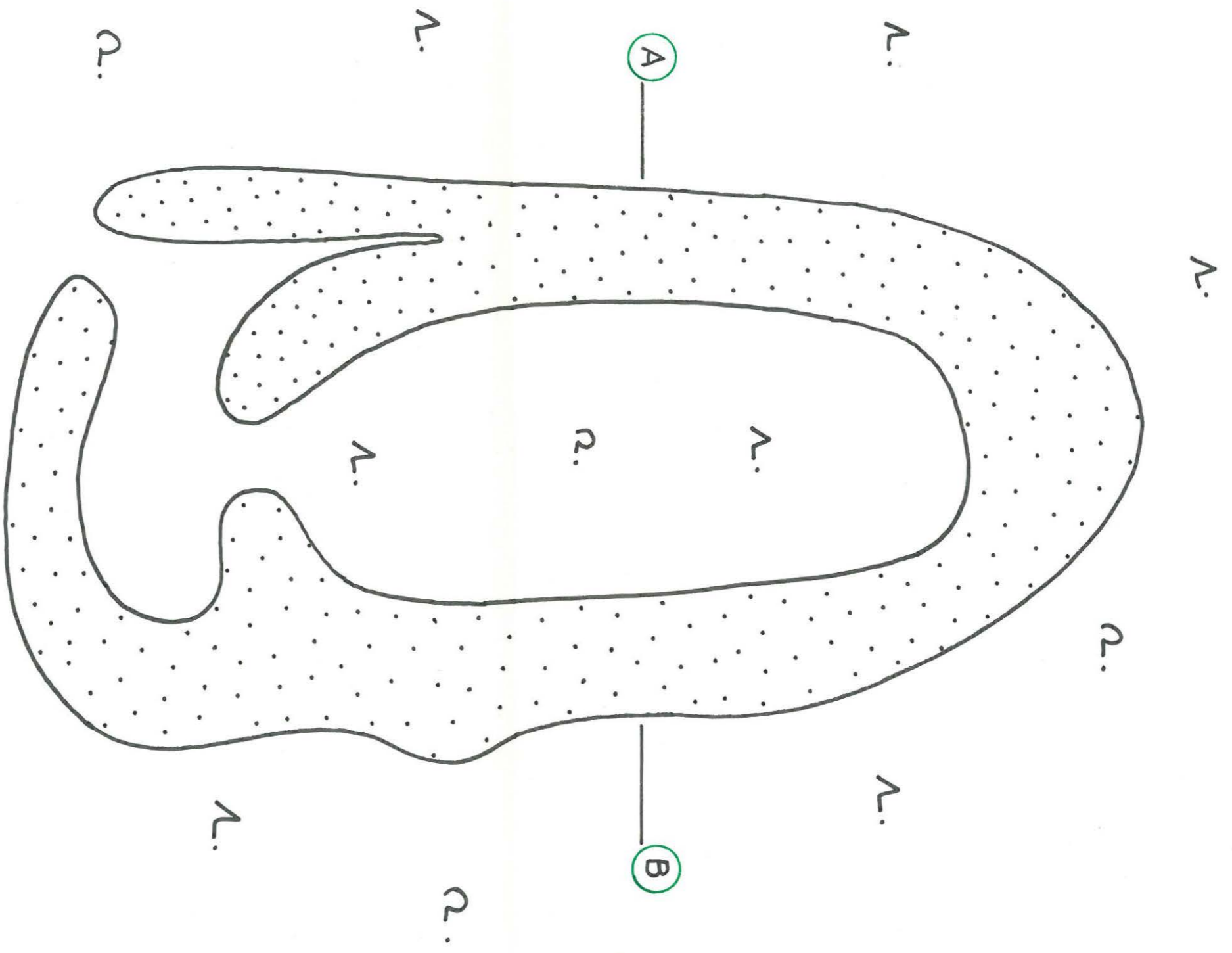
1333 09 A 1 : 3

MUSTAMÄKI

KARTTALUONNOS

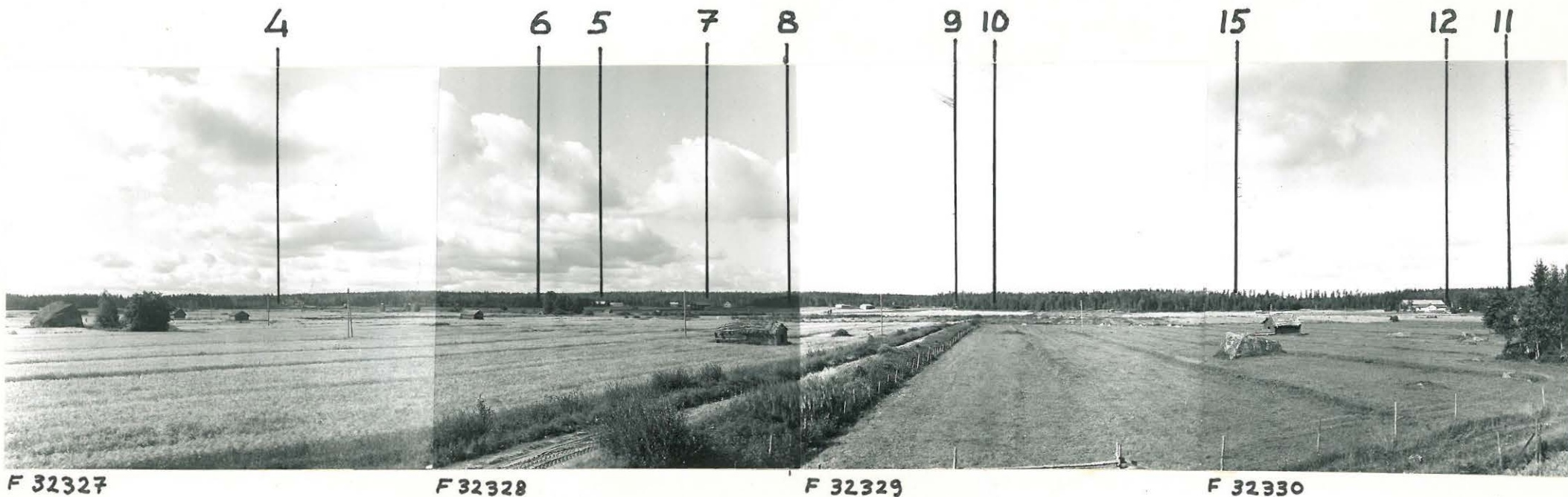
8





VÖYRI BERGBY - KOSKI - MIEMOIS - MÄKIPÄÄ  
1333 06 C SVARTKÄRR

1

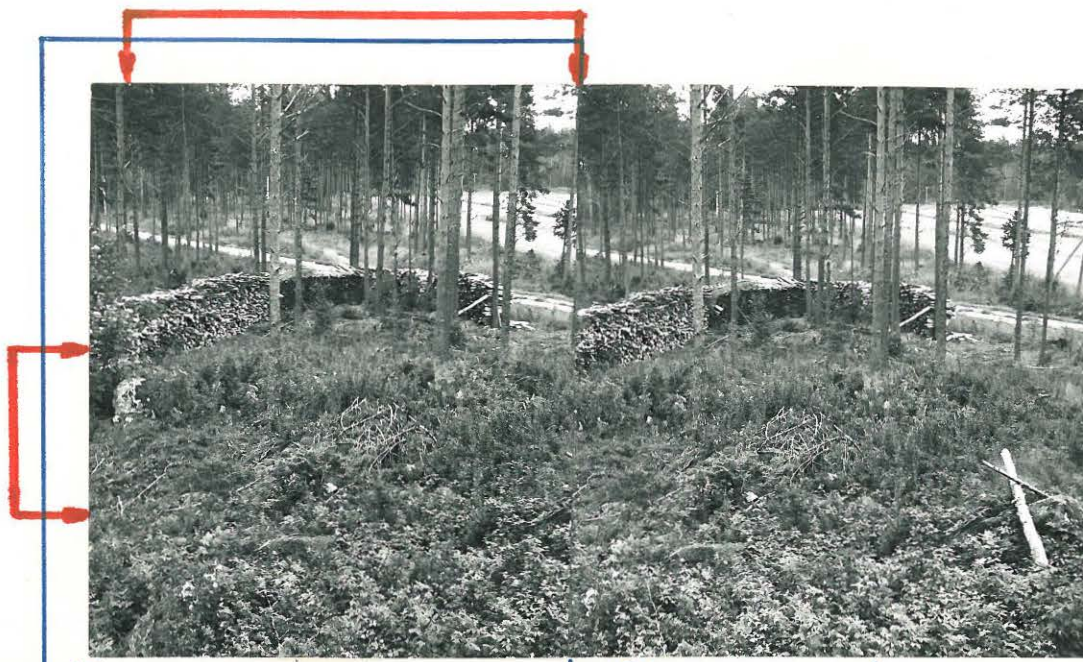


PANORAAMA YLI LATJINEN PELTOAUKEAN. OTETTU S: AAN 28.00 - 50.00 MUSTAMÄELTÄ PÄIN. NUME-  
ROT OVAT LEHDEN 1333 06 C (SVARTKÄRR) LÖYTÖPAIKKOJA.



VÖYRI KOSKI SVIDIHOLMEN  
1333 06 C SVARTKÄRR 4

2



Kuva F 32331

Stereopari F 32332

RÖYKKIÖ KUVATTUNA S:STA 42.00

Valok. A. Siiriäinen 8.8.1966

VÖYRI KOSKI LÅGPELD  
1333 06 C SVARTKÄRR 6

3



F 32333

LÅGPELD KUVATTUNA S:STA 15.00  
RISTILLÄ MERKITY TEGENGRE-  
NIN KAIVAMA KOHTA, SIITÄ  
OIKEALLE METSIKÖSSÄ HACK-  
MANIN TUTKIMAT HAUDAT.

# VÖYRI KOSKI HIRVSAAL (SARSVIDEN)

1333 06 C SVARTKÄRR 7

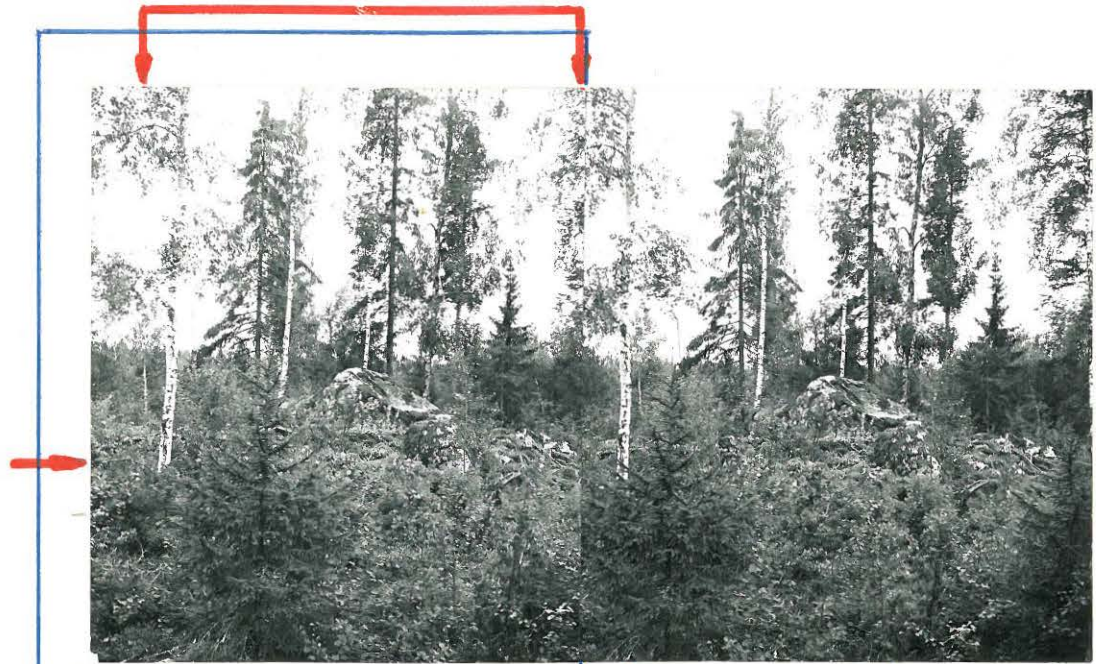
4



Kuva F 32334

Stereopari F 32335

RÖYKKIÖ B S:STA 51.00



Kuva F 32336

Stereopari F 32337

RÖYKKIÖ C S:STA 21.00

VÖYRI KOSKI HIRVIAL (SARVIDEN)

1333 06 C SVARTKÄRR 7

5



F 32338

RÖYKKIÖ D S:STA 31.00

Valek D S:sta 10.11

VÖYRI KOSKI  
1333 06 C SVARTKÄRR 9

6

F 32339



*Stereopari*

F 32340



*Kuva*

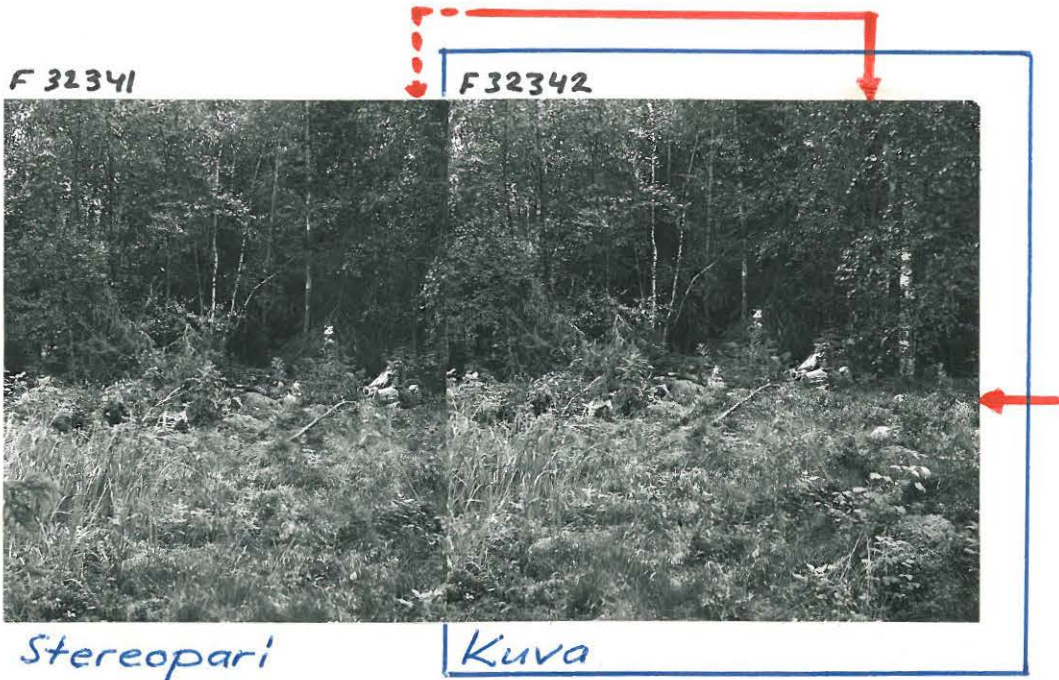
RÖYKKIÖ KUVATTUNA S:STA 28.00

Valok. A. Siirainen 1966

VÖYRI MIEMOIS LATJINELIDEN

1333 06 C SVARTKÄRR 10

7



RÖYKKIÖ A S:STA 14.00



F 32343

RÖYKKIÖ E S:STA 39.00

Valok. A Siiriäinen 1966

VÖYRI MÄKIPÄÄ NORRBACKEN  
1333 06 C SVARTKÄRR II

8



F 32344

RÖYKKIÖ B S:STA 39.00

Volok A. S. 1960

VÖYRI MIEMOIS FLACKULLAN  
1333 06 C SVARTKÄRR 12

9



F 32345

RÖYKKIÖ S:STA 33.00

VÖYRI MIEMOIS FLACKULLAN 1966



VÖYRI MÄKIPÄÄ VISKUSBACKEN  
1333 06 C SVARTKÄRR 13

10



RÖYKKIÖ A S:STA 13.00

Valko A S:sta 1911

VÖYRI MIEMOIS/MÄKIPÄÄ MAGGÄNGSKULLEN

1333 06 C SVARTKÄRR 14



F 32348



Kuva

F 32349



Stereopari

RÖYKKIÖ A s:STA 11.00

F 32350



Kuva

F 32351

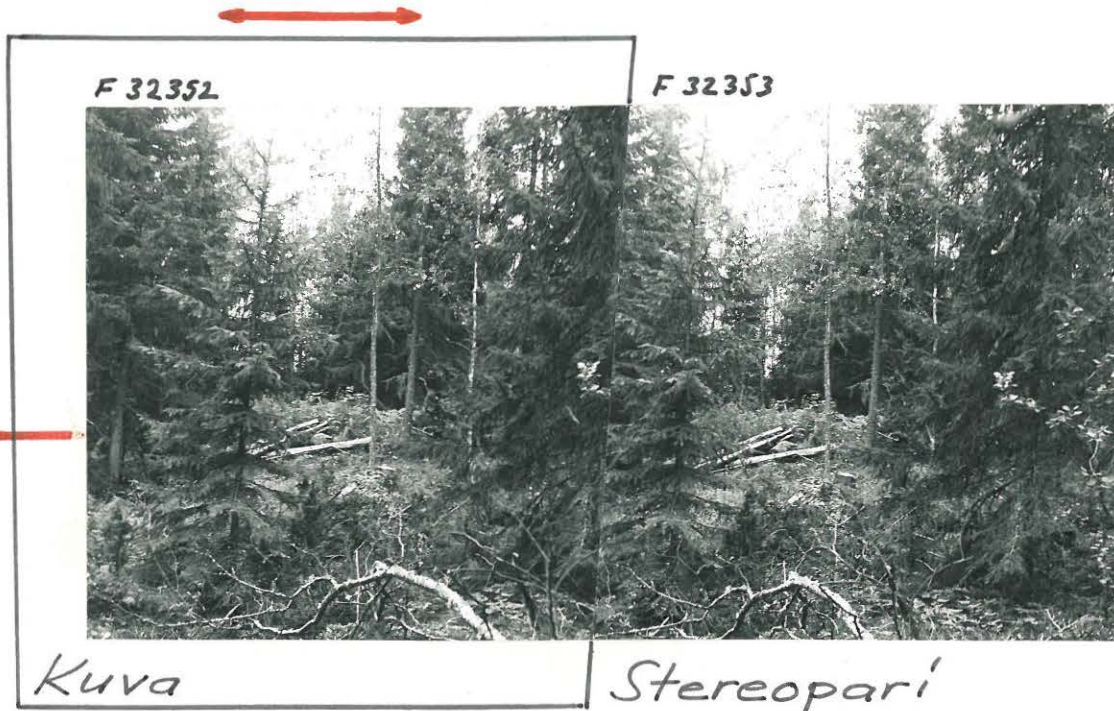


Stereopari

RÖYKKIÖ B s:STA 42.00

VÖYRI MÄKIPÄÄ VISKUSBACKEN  
1333 06 D KÄRKNEMOSSEN 1

12



Kuva

Stereopari

RÖYKKIÖ H S:STA 27.00



RÖYKKIÖ B S:STA 00.00

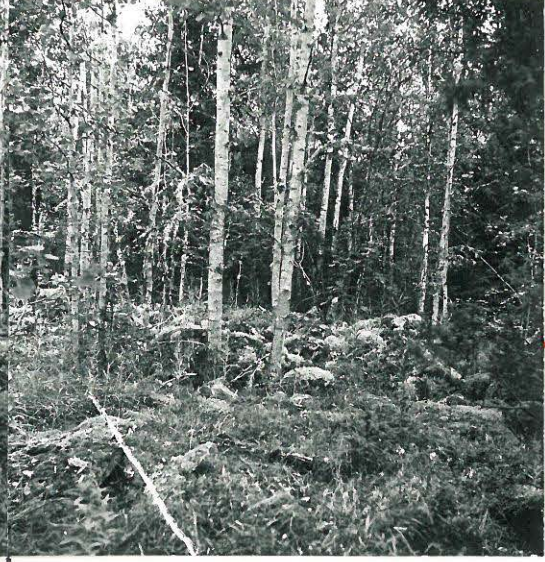
Valok. D. Siirainen 1944

VÖYRI MÄKIPÄÄ VISKUSBACKEN  
1333 06 D KÄRKNE MOSSEN 1

F 32356

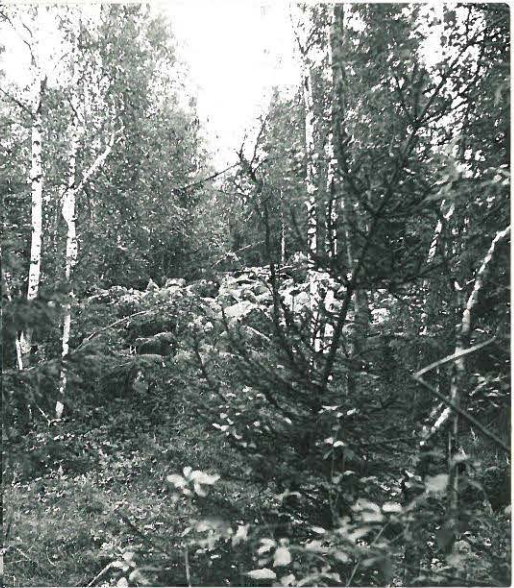
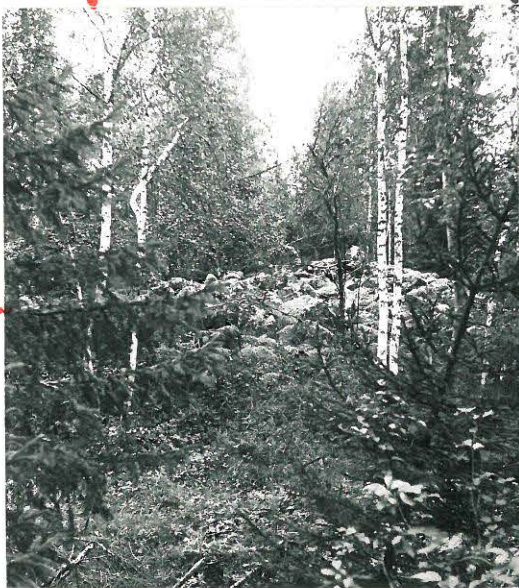


F 32357



Stereopari  
RÖYKKIÖ F S:STA 42.00

Kuva



Kuva F 32358

Stereopari F 32359

RÖYKKIÖ G S:STA 22.00

F 32360



F 32361



Stereopari

Kuva

RÖYKKIÖ I S:STA 27.00

F 32362



F 32363



Kuva

Stereopari

RÖYKKIÖN I "BAUTA" S:STA 27.00

VÖYRI MÄKIPÄÄ

15

1333 06 D KÄRKNEMOSSEN 2



F 32364

RÖYKKIÖ S:STA 45.00

1333 06 D KÄRKNEMOSSEN 4



F 32365

RÖYKKIÖ C S:STA 51.00

Valek A. Siikainen 1961

VÖYRI MÄKIPÄÄ KÄLDAMÄKI

1333 06 D KÄRKNEMOSSEN 5

16



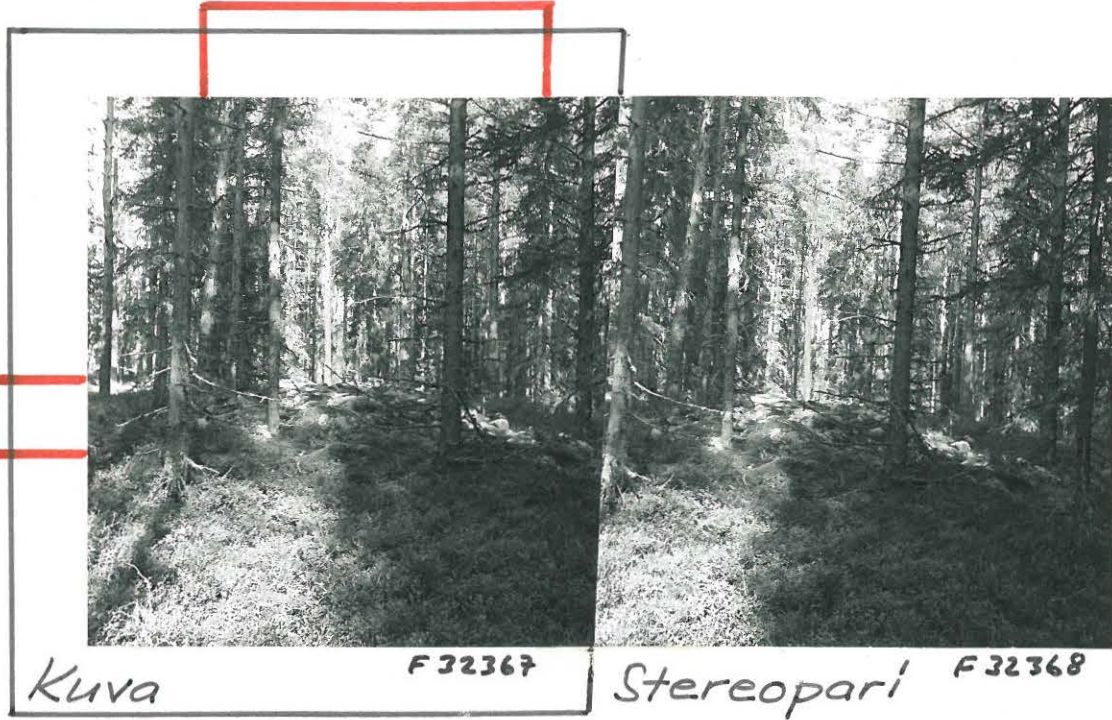
F 32366

LÖYTÖPAIKKA S:STA 20.00

Volok A. Sürjäinen 1966

VÖYRI LOTLAHTI BRINKHÄLLORNA  
1333 06 D KÄRKNE MOSSEN 6

17



RÖYKKIÖ A s:sta 41.00



F 32369

RÖYKKIÖ B s:sta 01.00

Valok A Siiroinen 1911



VÖYRI LOTLAHTI BRINKHÄLLORNA  
1333 06 D KÄRKNEMOSSEN 6



F 32370

RÖYKKIÖ C S:STA 50.00



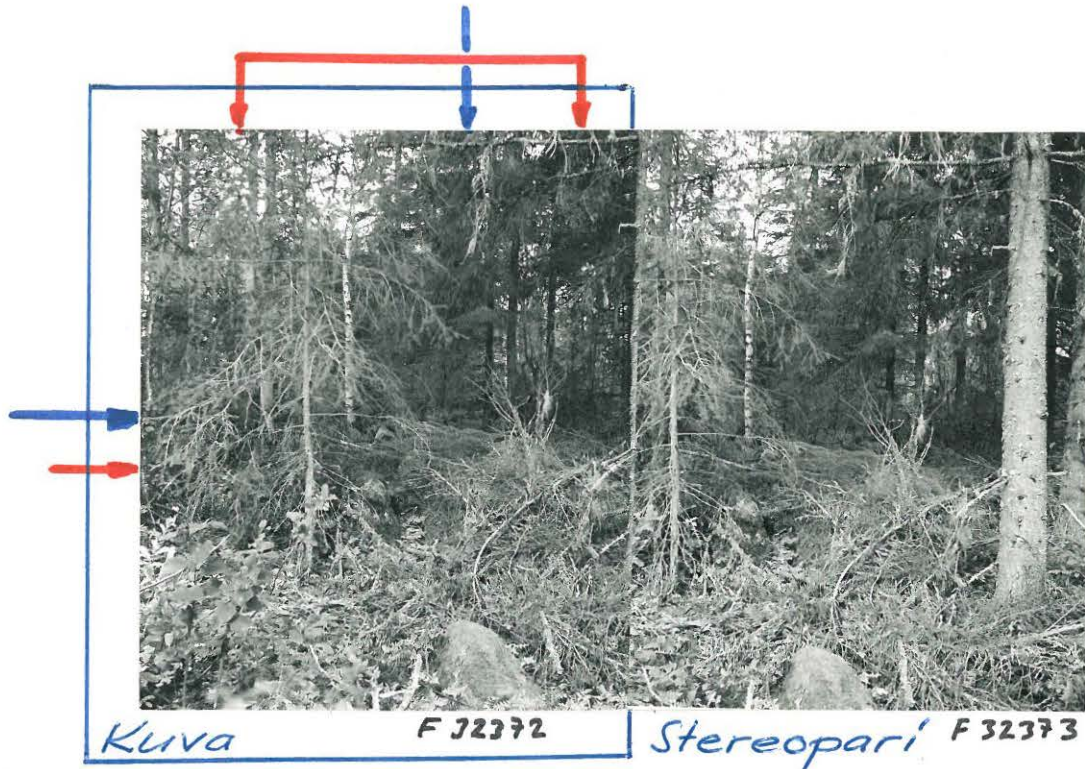
F 32371

RÖYKKIÖ D S:STA 52.00

# VÖYRI LOTLAHTI KROOKS

1333 06 D KÄRKNEMOSSEN 7

19



RÖYKKIÖT A (ETUALALLA. PUNAISET NUOLET)  
JA H (TAKA-ALALLA. SINISET NUOLET) S:STA  
33.00

Valok. A. Siiriäinen 1966

# VÖYRI LOTLAHTI KROOKS

1333 06 D KÄRKNEMOSSEN 7

20

F 32374

F 32375



Stereopari

Kuva

RÖYKKIÖ B S:STA 48.00



Stereopari

F 32376

Kuva

F 32377

RÖYKKIÖ D S:STA 22.00

VÖYRI LÖTLAHTI

1333 06 D KÄRKNEMOSSEN 9

21



F 32378

F 32379

RÖYKKIÖ A, PANORAAMA S:STA 53.00

Valok. A Siiräinen 1966

VÖYRI LOTLAHTI HELSING

1333 06 D KÄRKNEMOSSEN 10

22

F 32380

F 32381



Kuva

Stereopari

RÖYKKIÖ A s:sta 46.00



F 32382

RÖYKKIÖ D s:sta 08.00



F 32383

RÖYKKIÖ F s:sta 56.00

Valk A Sijainen 1911

VÖYRI LOTLAHTI KVIVLAINTRÄSK N

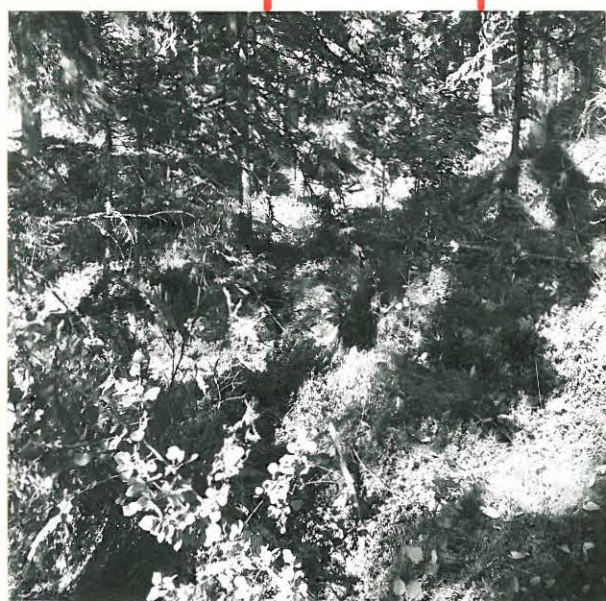
1333 06 D KÄRKNEMOSSEN 11

23



F 32384

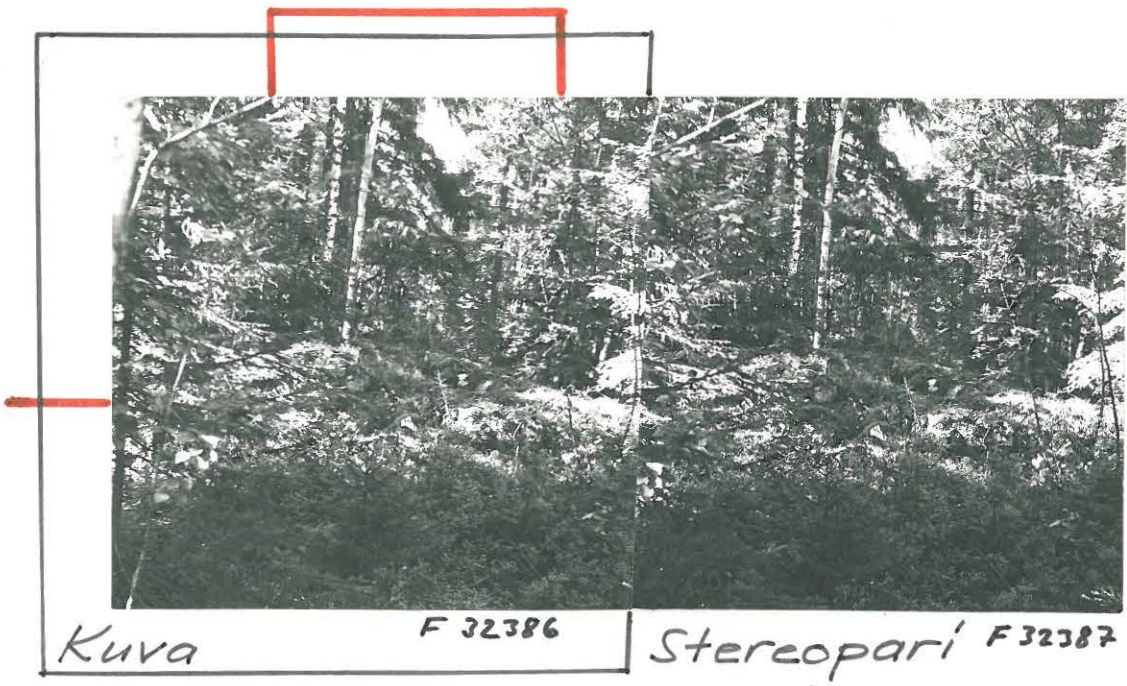
RÖYKKIÖ A S:STA 32.00



F 32385

RÖYKKIÖ B S:STA 28.00

VÖYRI LOTLAHTI KVIVLAINTRÄSK S  
1333 06 D KÄRKNE MOSSEN 12



RÖYKKIÖ A S:STA 29.00



RÖYKKIÖ B S:STA 56.00

VÖYRI REKIPELTO BRÄNNESUDD

1333 08 D STORDIKET 2

25



F 32390

RÖYKKIÖ S:STA 20.00



F 32391

RÖYKKIÖN KESKUSTA S:STA  
05.00. TAUSTALLA LÅNGVIK-  
MOSSEN-SUO.



VÖYRI REKIPELTO KRÅKHOLMHÄLLAN  
1333 08 D STORDIKET 3

F 32392

F 32393



RÖYKKIÖN JÄÄNNÖKSET S:STA 13.00

VÖYRI REKIPELTO EHRS  
1333 08 D STORDIKET 5



F 32394

RÖYKKIÖ B S:STA 22.00

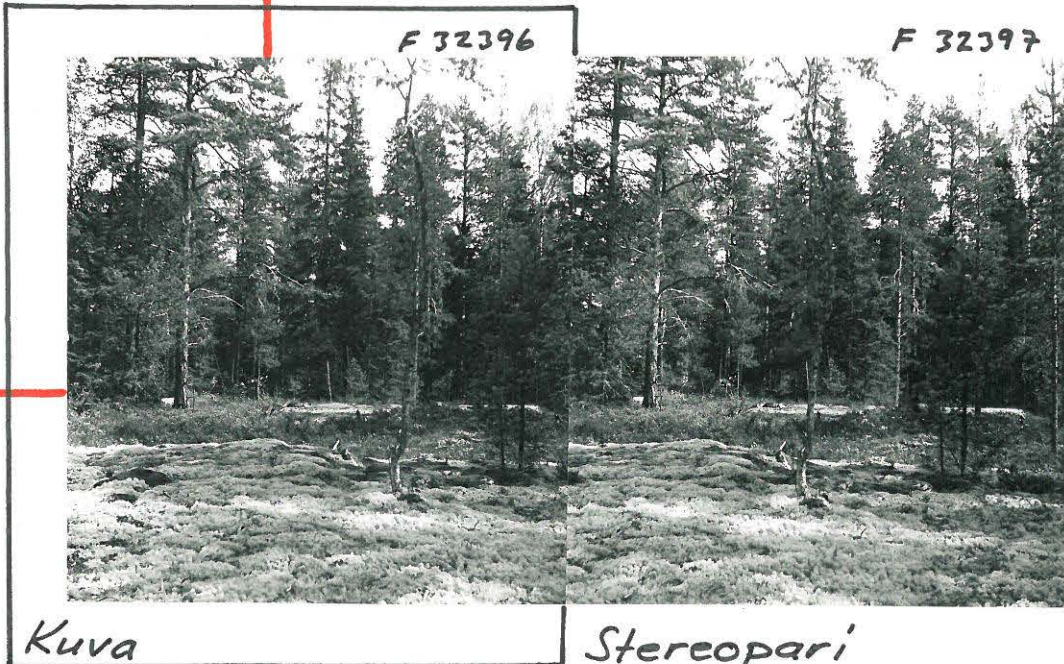
# VÖYRI REKIPELTO NAVIKMÄKI

1333 08 D STORDIKET 4

RÖYKKIÖT A (TAUSTALLA)  
JA B S:STA 30.00



F 32395



F 32396

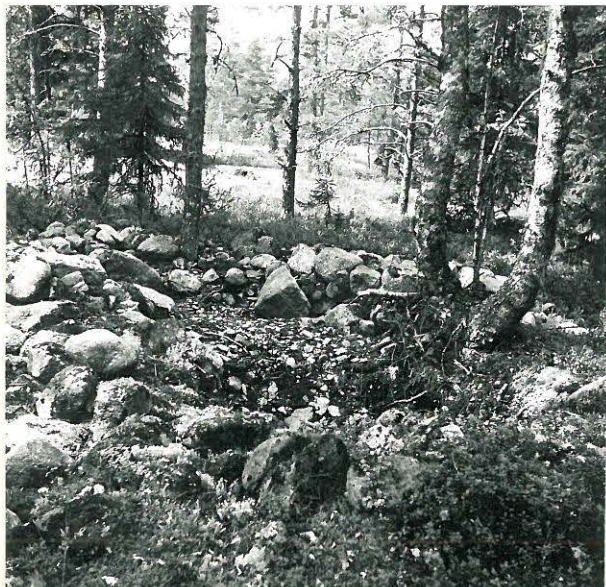
F 32397

Kuva

Stereopari

RÖYKKIÖ C S:STA 42.00

F 32398



RÖYKKIÖN C PENGOTTU KES-  
KUSTA S:STA 15.00

Valok. D. S. 1111 1066

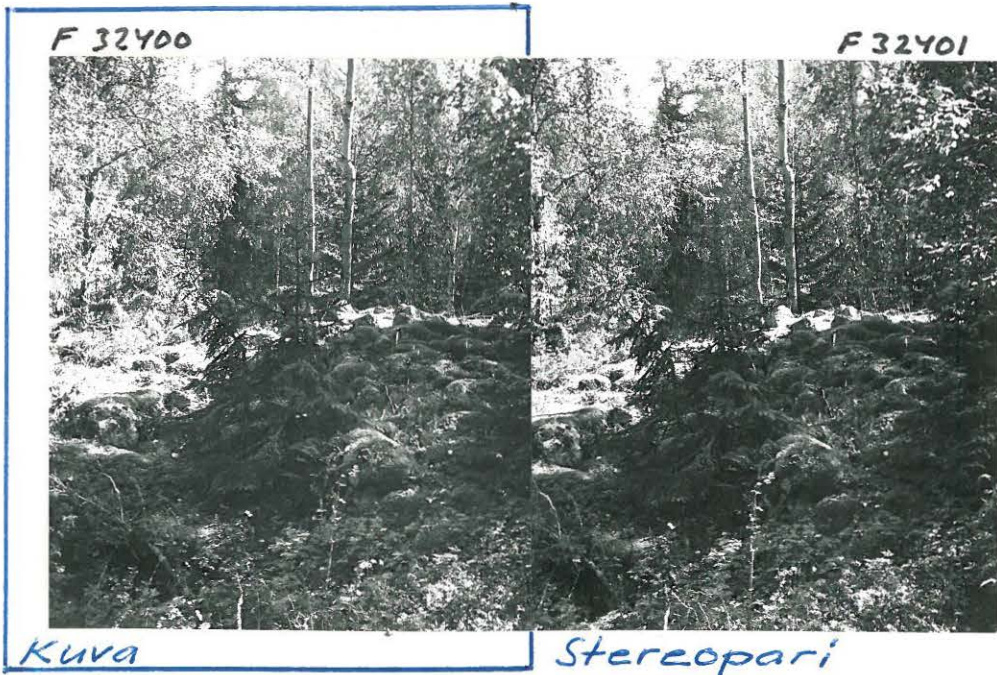
VÖYRI MIEMOIS MUSTAMÄKI

1333 09 A KOSKEY 1



F 32399

RÖYKKIÖ A S:STA 33.00



Kuva

Stereopari

RÖYKKIÖ B S:STA 49.00

VÖYRI MIEMOIS MUSTAMÄKI

1333 09 A KOSKEBY 1

29



Stereopari F 32402 Kuva

F 32403

RÖYKKIÖ E s:sta 02.00, KUVATTU RÖYK-  
KIÖLTÄ D



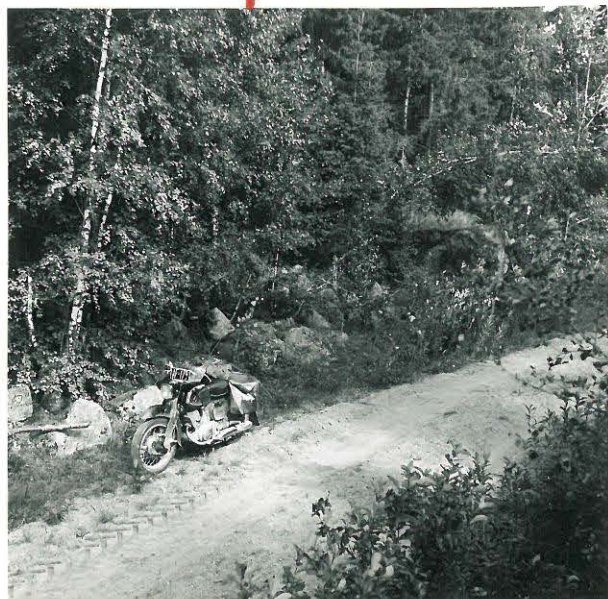
F 32404

RÖYKKIÖ D s:sta 32.00,  
KUVATTU RÖYKKIÖLTÄ E

VÖYRI MIEMOIS MUSTAMÄKI

1333 09 A KOSKEBY 1

30



F 32405

RÖYKKIÖ I S:STA 37.00



Kuva

F 32406

Stereopari

F 32407

RÖYKKIÖ O S:STA 41.00

Valok. A. Curjelinen 1966

# VÖYRI MIEMOIS MUSTAMÄKI

1333 09 A KOSKEBY 1

31

F 32408

F 32409



RÖYKKIÖ K S:STA 46.00

F 32410



Stereopari

F 32411



Kuva

SAMA KUIN EDELLÄ

Valok. A. Siiriäinen 1966

VÖYRI MIEMOIS MUSTAMÄKI

1333 09 A KOSKEBY 1

32

F 32412

F 32413



Kuva

Stereopari

RÖYKKIÖ L S:STA 35.00

VÖYRI MIEMOIS MUSTAMÄKI N

1333 09 A KOSKEBY 3



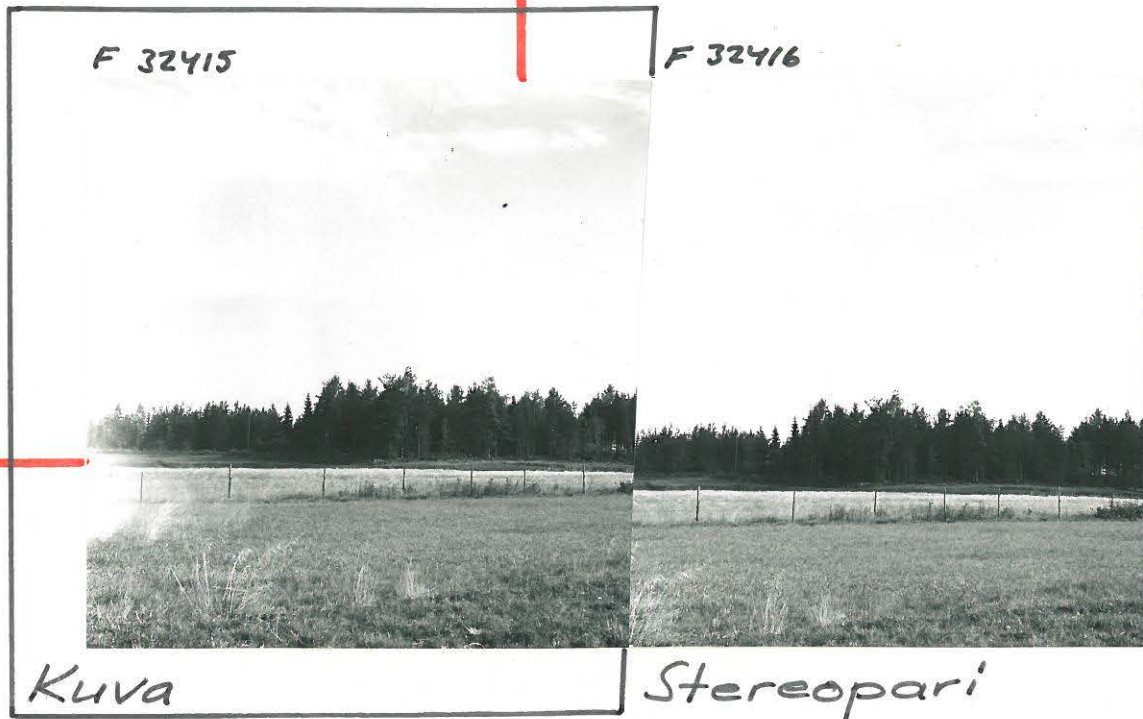
F 32414

RÖYKKIÖ S:STA 37.00

Valok. A Siiräinen 1966

VÖYRI KOSKI SOLDAT-STOMPAREN  
1333 09 A KOSKEBY 6

33



Kuva

Stereopari

LÖYTÖPAIKKA S:STA 34.00

VÖYRI KOSKI KANGAS (=KALMANS - TAI STALMANS -  
1333 09 A KOSKEBY 4 BERGET)



F 32417

RÖYKKIÖ F S:STA 40.00

Valt. A. Siirainen 1966



VÖYRI MIEMOIS  
1333 09 A KOSKEBY 5

34



F 32419

RÖYKKIÖ S:STA 28.00

VÖYRI ANDIALA KORPBACKEN  
1333 09 A KOSKEBY 11



F 32419

KORPBACKEN S:STA 46.00

Valok A. Siipinen 1911

VÖYRI BERGBY GULLDYNT

1333 09 A KOSKEBY 7



F 32420

GULLDYNTIN MÄKI S:STA 40.00

XVII:7

VÖYRI ANDIALA MOSSALBACKEN

1333 09 A KOSKEBY 10



F 32421

RÖYKKIÖ S:STA 12.00

VII:6

Valok. A Sijäminen 1966

VÖYRI REKIPELTO PÖRNULLBACKEN

1333 09 A KOSKEBY 8

36



F 32422

ESINEIDEN 14397:1-5 LÖYTÖPAIKKA  
S:STA 24.00

VÖYRI REKIPELTO KAPARKULLEN

1333 09 A KOSKEBY 9



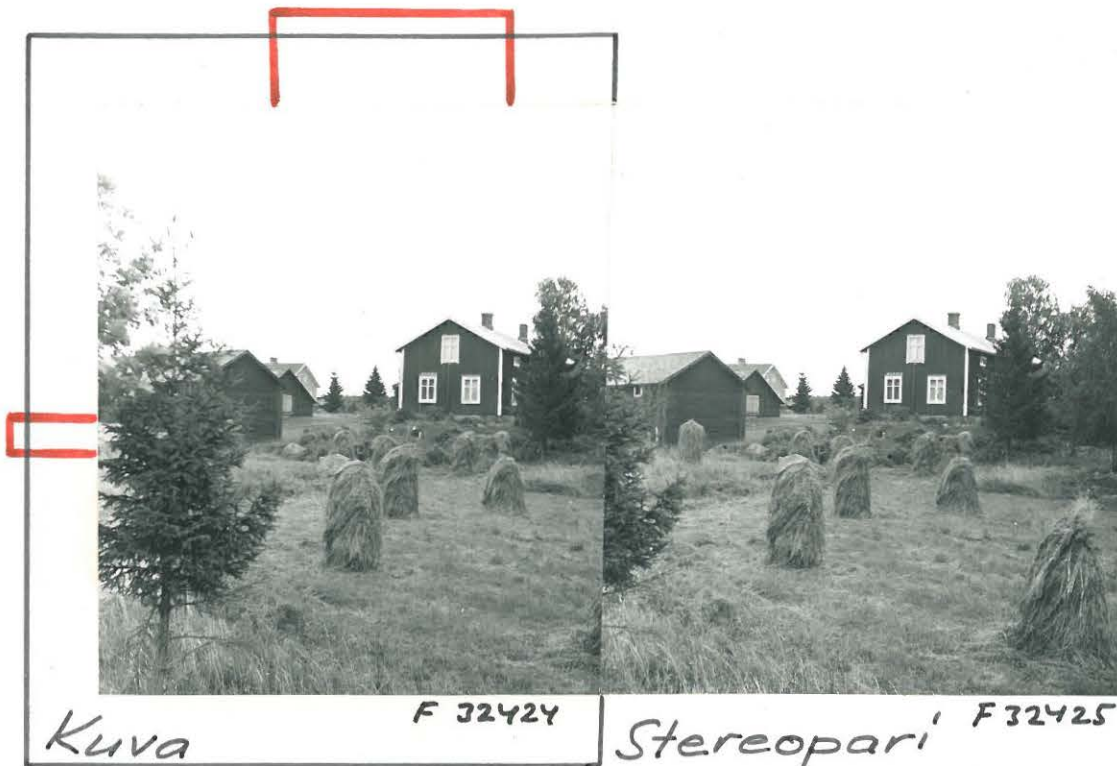
F 32423

KAPARKULLEN S:STA 26.00. ETUALAL-  
LA KAPARÅKERN

Valok. A Sittinen 1944

VÖYRI MIEMOIS TUNIS  
1333 09 A KOSKEBY 12

37



Kuva

F 32424

Stereopari

F 32425

KALMISTO S:STA 38.00



F 32426

TUNISIN MÄKI S:STA 55.00  
(GRANNÄSBERGETIN HUIPULTA)

Valok A Siirinen 1966

# VÖYRI MIEMOIS GRANNASBERGET

1333 09 A KOSKEBY 13

38



F 32427

GRANNASBERGET-'VUORI' S:STA 28.00,  
ETUALALLA 'LINAPELT'-NIMISTÄ PEL-  
TOAUKEATA. KUVA OTETTU TUNISIN  
MÄEN W-JUURELTA



F 32428

"NÄKYMÄ" GRANNASBERGETILTÄ S:AAN  
22.00. ETUALALLA KUOPAT (VRT.KERT).  
KESKIETÄISYYDELLÄ OIKEALLA OSA  
TUNISIN MÄKEÄ

VÖYRI LOTLAHTI SLÖGS

1333 09 B LOTLAX 1

39

F 32429



F 32430



KIVIKON ITÄOSA S:STA 44.00

Valko A. Sijonen 1966

VÖYRI

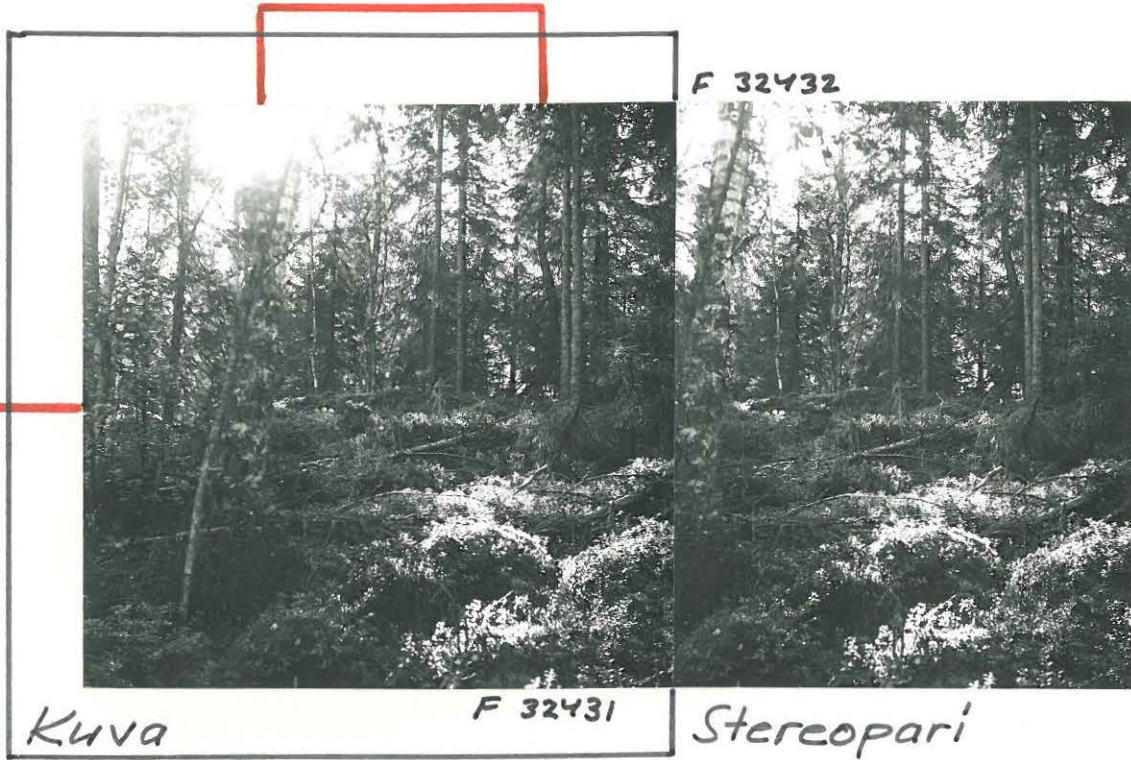
MÄKIPÄÄ

VÖRSHOLMEN S

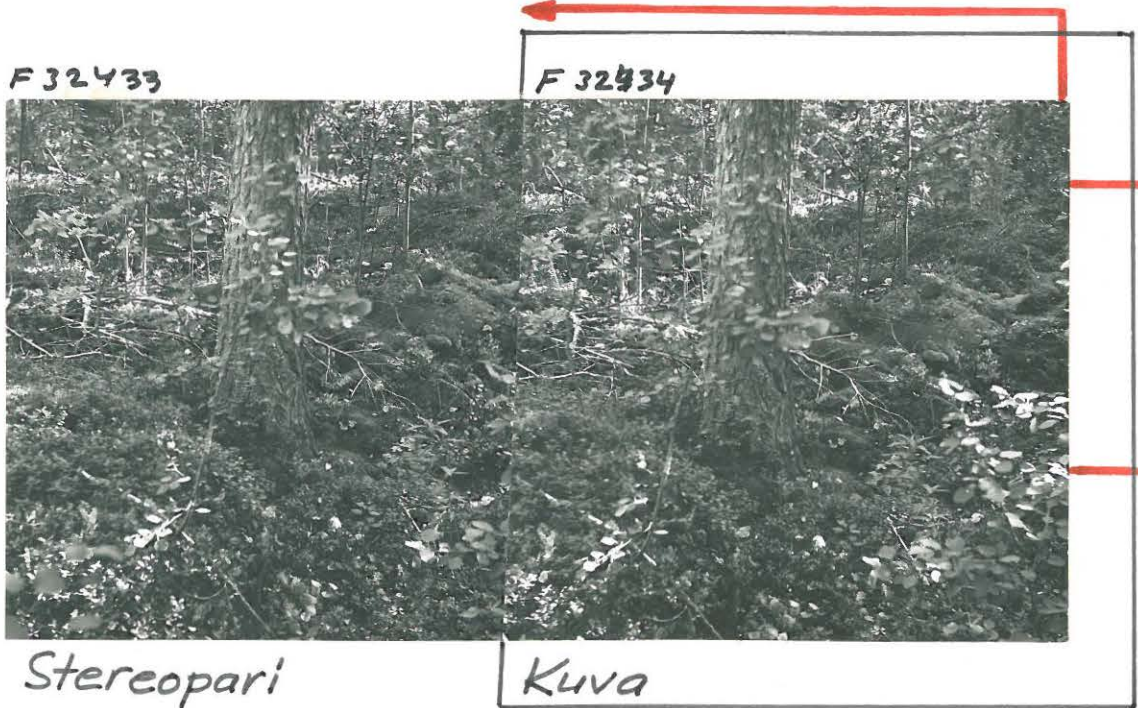
1333 09 C

1

40



RÖYKKIÖ A S:STA 51.00



RÖYKKIÖ B S:STA 41.00

Valko D. C. 1111 1066

VÖYRI LOMBY

1333 09 C

2

41



F 32435

RÖYKKIÖ S:STA 42.00

VÖYRI LOMBY

1333 09 C

3



RÖYKKIÖ A S:STA 29.00

F 32436

Valok. A Sürriäinen 1966



VÖYRI REKIPELTO LILLHAGABACKEN

1333 09 C

4

F 32437

F 32438



Stereopari

Kuva

RÖYKKIÖ S:STA 48.00

VÖYRI REKIPELTO HEIKMOKULLEN

1333 09 C

5

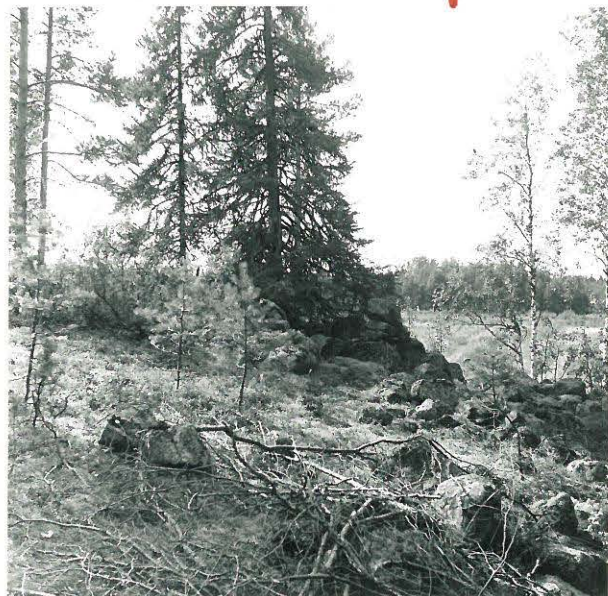


HEIKMOKULLEN S:STA 52.00

F 32439

# VÖYRI RÖKIÖ VÖRSTRÄSKET

1333 09 D  
VÖRSTRÄSKET 1



TUHOTTU RÖYKKIÖ  
A S:STA 12.00

F 32440

F 32441

F 32442



Kuva

Stereopari ↑  
RÖYKKIÖN A W-OSAN  
REUNAKIVEYSTÄ S:STA  
37.00



RÖYKKIÖ B S:STA 20.00

F 32443

VII A S:STA 10.00

VÖYRI RÖYKKIÖ VÖRSTRÄSKET N  
1333 09 D VÖRSTRÄSKET 2

44

F 32444



Stereopari

Kuva

F 32445

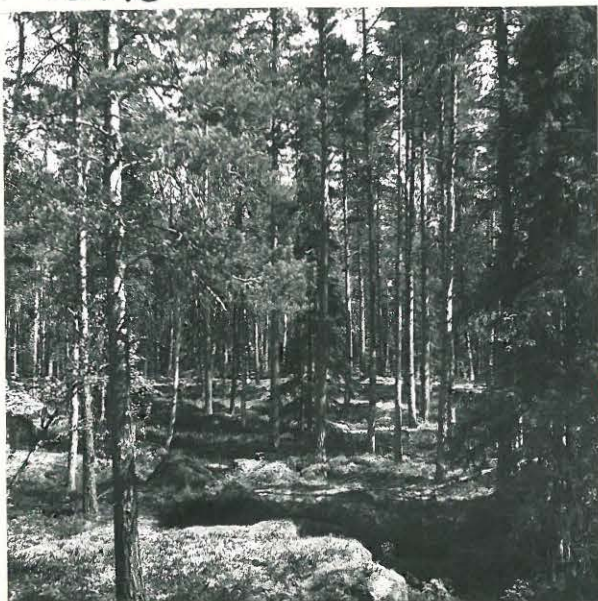
RÖYKKIÖ S:STA 19.00

Valok. A. Siirinen 1966

VÖYRI JÖRALA HÖISALTRÄSK  
1333 12 A HÖISALTRÄSK 1

45

F 32446



'JÄTINKIRKKO' S:STA 43.00

F 32447



'KIRKON' N-OSA S-PÄÄS-  
TÄ KUVATTUNA

F 32448



'KIRKON' S-OSA N-PÄÄS-  
TÄ KUVATTUNA