

Esiläht. Asto 1/18.2.1986

VÖYRIN LISÄINVENTOINTI
- Itä-Vöyri 1985

MJR 944 01 0078 - 0102

Hannu Kotivuori

SISÄLLYSLUETTELO

	Sivu
Johdanto	1
Topografikarttaotteet 1:100 000	3
Kohdehakemisto	6
Kohteiden jakautuminen karttalehdittäin	7
Kohteet numerojärjestyksessä (VÖYRI 78.-102.)	8
Luontaisia kiveyksiä ym. (Nrot 1-15)	50
Yhteenveto	54
Dia- ja negatiiviluettelo	57
Valokuvat	61
Liiteluettelo:	
Orientoivat maastotiedot kohteista 78-102	79

JOHDANTO

Vöyrin kunnan myöntämän määrärahan ja paikallisen arkeologisen komitean suorittaman mahdollisten kiinteiden muinaisjäännösten kartoitustyön pohjalta suoritettiin 5.-10.8.1985 Itä-Vöyrissä, lähinnä Pämossen-, Vitmossen- ja Vörs-mossen -nimisten suoalueiden tuntumassa lisäinventointiin liittyviä tarkastus- ja dokumentointikäyntejä yli 30:ssa kohteessa. Useimmat kyseisistä paikoista arkeologista komiteaa edustavat henkilöt ovat itse paikantaneet työnsä tai järjestelmällisen etsinnän tuloksena. Kokopäivätoimisesti opastajina maastossa toimivat Erik Svens, Erik Pollar, Henrik Jåfs ja Börje Lundström. Toiminnan tuloksena paikannettiin, dokumentointiin ja luokiteltiin noin 52 pronssi- ja/tai rautakautista röykkiötä, useita mahdollisia röykkiöitä, myöhäiskivikautiseksi pyyntiasuinpaikaksi luokiteltava "jätinkirkko" (s. 27), mahdollisesti pronssikautinen pyyntiasuinpaikka (s. 13) sekä lukuisia historialliseen aikaan liittyviä kohteita tai lähinnä luontaisiksi tulkittavia kohteita, jotka on luetteloitu erikseen (s. 50). Kertomukseen on lisätty kaksi opettaja Leif Backasin osoittamaa kohdetta (s. 44-49) Luoteis-Vöyristä, Maksamaan vastaiselta rajaseudulta ja monia samalla seudulla todettuja luontaisia tai tarkemmin määrittelemättömiä kohteita, erilliseen luetteloon (s. 50).

Tämän lisäinventointikertomuksen kohteet on lähinnä topografisin perustein ryhmitetty kohteiksi nrot 78-102, jatkamaan aikaisemmin luotua numerointi-periaatetta. Ari Siiriäinen suoritti vuonna 1966 alustavan inventoinnin valvoessaan Vöyrin kunnan kiinteiden muinaisjäännösten peruskartoitusta. Tästä työstä hän kokosi kertomuksen nimeltään: "Tarkastuskäyntejä Vöyrin kiinteillä muinaisjäännöksillä v. 1966", johon kuuluvat numeroidut kohteet 1-51. Vöyrin inventoinnin täydensi ja lisäsi useilla kohteilla Anja Torvinen vuonna 1976 suorittamallaan ns. pikainventoinnilla, jolloin kohdenumerointikäytäntöä jatkaen inventointikertomukseen lisättiin kohteet 52-70. Kohteiden 71-77 osalta täydennysinventoinnista on vastannut Mirja Miettinen. Lähinnä Vöyrinjoen varrella olevien kohteiden kaivaustutkimukset, joista useita on suorittanut Jacob Tegengren Vöyrissä asuessaan, ovat vuosikymmenten saatossa poistaneet osin tai kokonaan osan kohteista, kuten myös joidenkin kohteiden myöhempi määrittely luontaisiksi kivikoiksi jne.

Kesän 1985 tarkastuskohteet on numeroitu suoalueen suuntaisesti pohjoisesta etelään, mutta joissakin tapauksissa on poikettu tarkastusjärjestyksen mukai-

seen numerointiin. Kohteet on luetteloitu kohdehakemistoon (s. 6) ja niiden topografinen jakautuminen peruskartoilla 1:20 000 (joidenkin samoille peruskarttaotteille osuvien ja aikaisemmin tarkastettujen kohteiden kanssa) on esitetty erillisessä luettelossa (s. 7). Yhdistetty dia- ja negatiiviluettelo on sivuilla 57-60. Kertomus on laadittu huomioimalla mahdollinen tietojen täydentäminen ja tarkentaminen. Kohteiden rauhoitusluokituksessa on noudatettu museoviraston esihistorian toimiston omaksumaa luokitustapaa: Luokka I säilytetään sellaisenaan, luokka II rauhoitetaan tutkittavaksi, jonka jälkeen se voidaan siirtää joko luokkaan I tai III, joista jälkimmäinen tarkoittaa tutkittua tai tuhoutunutta kohdetta, jota ei voida tai ei ole tarpeen säilyttää. Valtaosa tarkastetuista paikoista voidaan lukea luokkaan II, sillä kyseisellä seudulla ei ole suoritettu toistaiseksi ainoatakaan arkeologista kaivautta, kohteiden ympäristöt ovat hakkuutoimintaa lukuunottamatta luonnontilassa, eikä seudulta myöskään tunneta esihistoriallisia irtolöytöjä.

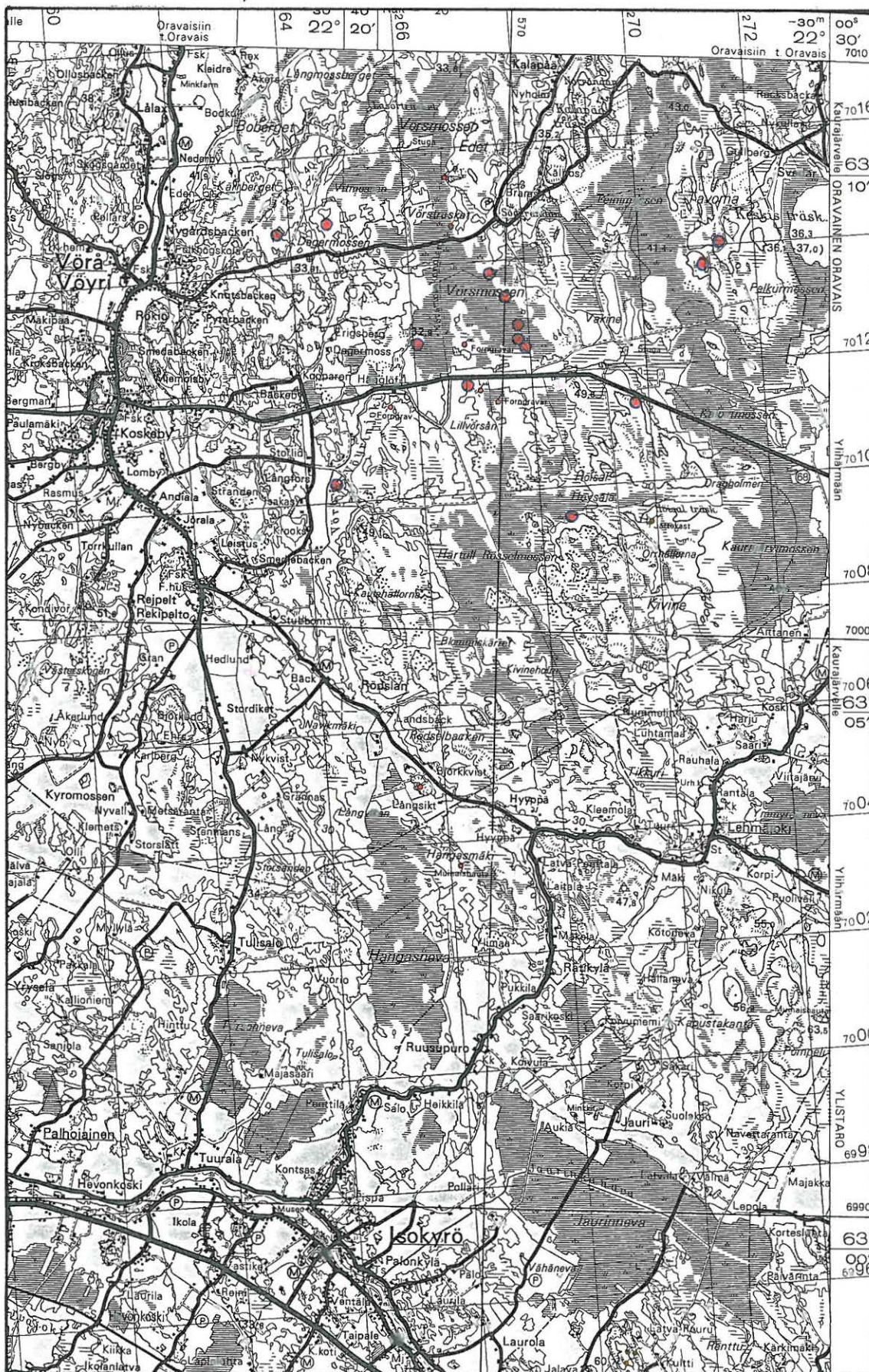
Helsinki 17.12.1985



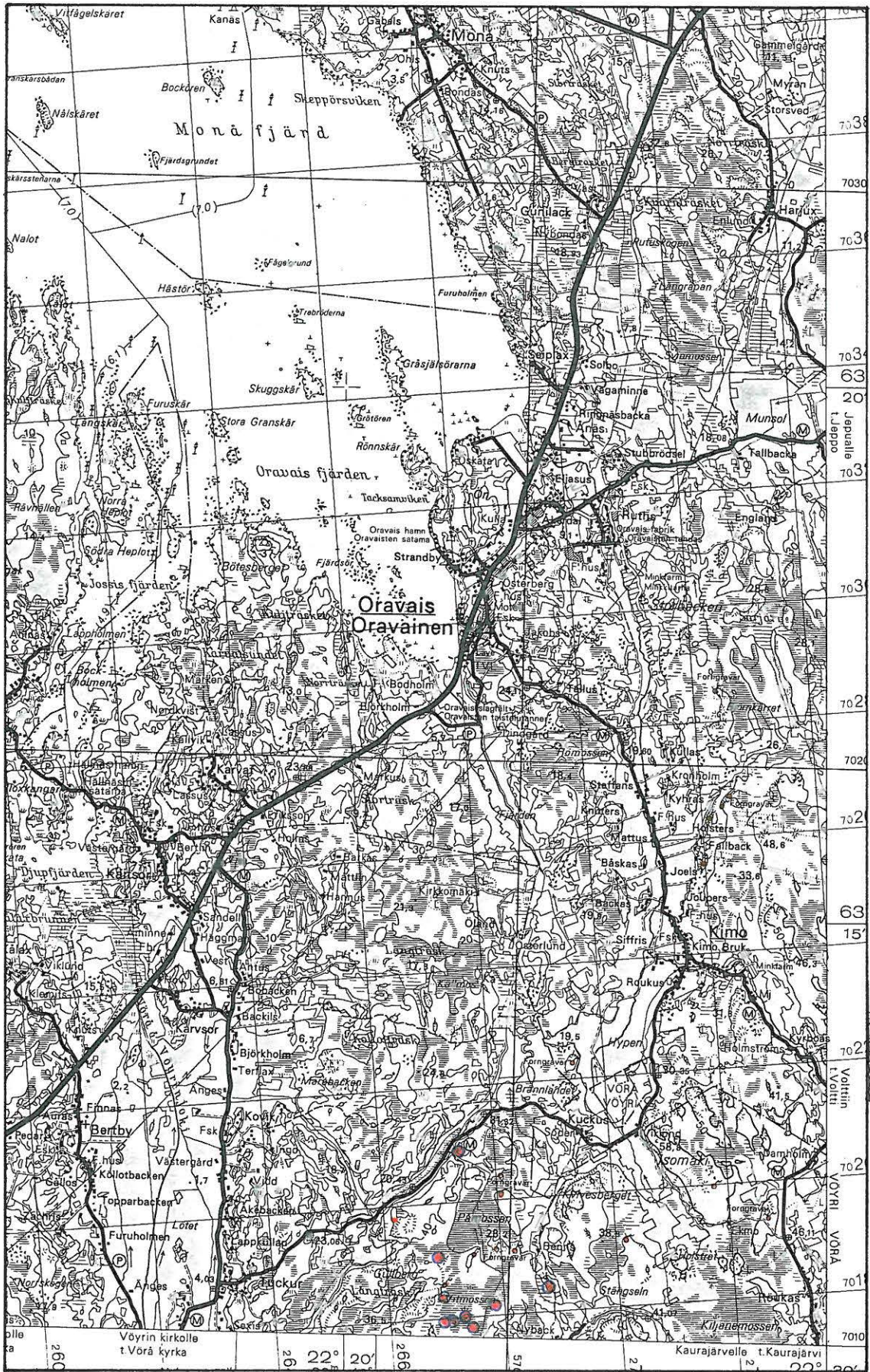
Hannu Kotivuori

FK

● tarkastettu 1985



Ote topografikartasta 1333 LAIHIA. 1:100 000. 1973.



Ote topografikartasta 1334 ORAVAIS. 1:100 000. 1973.

tarkastettu 1985

550



Ote topografikartasta 1333 LAIHIA. 1:100 000. 1973.

KOHDEHAKEMISTO

Lyhenteet: prk. = pronssikausi, rk. = rautakausi

Ajoitusarviot perustuvat rannansiirtymiskronologiaan (ks. s. 55-56)

Kohteet:		sivu
<u>Nro</u>	<u>Arvio kohteesta</u>	
78.	Tuckor, Kvarnbacken	8
79.	" , Mellanmossen	9
80.	" , Långträsk	10
81.	" , Brändskog	11
82.	" , Vitmossen, Åkers	12
83.	" , " , "	13
84.	" , Vitmossen, Åkers ja Finne	14
85.	" , Vörsmostlyckan	16
86.	" , Björnknösen	18
87.	Rökiö, Vörsmosten, Pytar	20
88.	" , Vörsmosten	22
89.	" , Fallet	23
90.	" , Hackspiken	24
91.	Miemoisby, Messkärr	26
92.	Koskeby, Tavoma, Rånman	27
93.	" , Tavoma	29
94.	Lomby, Kråkberget, Zachris	31
95.	" , Kalomskogen, Simons	33
96.	Jörala, Kivilommossen, Nikus	34
97.	Vakine, Södra-Vörsmosten	36
98.	" , Södra-Vörsmosten	39
99.	" , Södra-Vörsmosten, Rävhaga	40
100.	Jörala, Långfors, Östnä	42
101.	Lotlax, Kolstobban	44
	esihist. ajan pyyntikuoppia ja hiilimiiluja historialliselta ajalta	
102.	Lotlax, Lampen	48
	Luontaisia kiveyksiä ym.	50

KOHTEIDEN JAKAUTUMINEN KARTTALEHDITTÄIN

peruskartta	uusi kohde nro	aikaisempi kohde nro
1333 06 MULLO (1970)	101-102	12-17
1333 09 VÖRÅ (1970)	87, 88 a, 89-91, 94, 100	7, 21-26, 73-74
1333 10 + 2312 01 KIMO (1972)	86	
1334 07 BERTBY (1970)	78-85	57-61
1333 12 + 2311 03 KAURAJÄRVI (1969)	88 b, 92-93, 95-99	

M/12 944 010078

78. VÖYRI

peruskartta 1334 07 BERTBY

x = 7013 25 p = 7020 86

y = 589 05 i = 267 38

z = n. 40

Tuckor, Kvarnbacken

ainakin kuusi pronssi- tai rautakautista röykkiötä, luokka II

Maanomistaja: Backils 4:22, om. Erik Vikman

Isakas 4:43, om. Olav Björk

Röykkiöryhmä sijaitsee noin 150 m Vöyrin keskustasta Kimoon vievältä tieltä itään olevan mäen eteläreunalla. Mäki on laeltaan noin 150 x 70 m laaja ja eteläpuolella olevan kapeikon kautta virtaa Pämosskanalen-niminen oja laajoilta suoalueilta (mm. Pämossen, Vitmossen ja Vörslossen) Kimo-tien luoteisreunaa seurailevaan, noin 2000 x 200 m laajaan Pirkärr-suohon. Vain noin 600 metrin matkalla suoalueiden välinen korkeus muuttuu noin 8,5 m ja laskuoja kulkee juuri mainitun kapeikon kautta. Raunioista viisi sijaitsee mäen lakeakin osin parturoineen hakkuualueen reunassa ja suurin, noin 11,5 x 8 x 1 m laaja röykkiö muiden latomusten pohjoispuolella olevassa sekametsässä. Tämän vahvasti turvettuneen röykkiön keskellä on laaja ja epäsäännöllinen kuopanne, joten raunio lienee alunperin ollut hieman ilmoitettuja mittoja pienempi. Hakkuuaukean raunioista läntisin (noin 9,5 m \emptyset) on kraaterimainen ja sen reunaavallin leveys on noin 1,5 m. Tämän raunion itäpuolella olevat neljä pienempää röykkiötä ovat yhteydessä toisiinsa vallimaisen kiveyksen välityksellä ja raunioihin kaivettujen? kuopanteiden vuoksi raunioiden luonne ja lukumäärä ovat epävarmoja. Kokonaisuutena ryhmä vastaa Söderbackan (inv. nro 58) raunioita. Mäellä on luontaista kiveystä, johon röykkiöryhmä ilmeisesti rakentuu. Metsäkasvillisuuden alta saattaa paljastua muitakin raunioita.

Valokuvat: ff. 62882-887 (Kuvat s. 61-62)Diat: 9373-75

- ks. peruskarttaote s. 17

- lisäyksiä:

79. VÖYRI

peruskartta 1334 07 BERTBY

x = 7011 25 p = 7018 94

y = 568 70 i = 266 85

z = n. 35

Tuckor, Mellanmossen

pronssikautinen röykkiö, luokka II

Maanomistaja: Söderbacka 7:13, om. Georg Karlsson

Löydöt:

Tämä pahoin hajonnut ja vahvasti turvettunut röykkiö sijaitsee noin 1,3 kilometriä Vöyrin keskustasta Kimoon vievältä tieltä kaakkoon, Pämossen- ja Vitmossen-nimisten soiden välisellä metsäalueella, jonka itäpuolella on Mellanmossen-niminen pieni suokannas. Nykyisin alueelle on raivattu pohjois-etelä-suuntainen metsäautotie, joka kulkee röykkiöstä noin 200 m länteen. Alue on alavaa sekametsää ja röykkiö on ainakin osittain kalliopohjalla. Sen nykyinen laajuus on noin 7 m ja korkeus paikoin noin 60 cm.

Valokuvat: f. 62888 (Kuva s. 62)

Diat: 9376

- ks. peruskarttaote s. 17
- lisäyksiä:

kuje 944 01 0080

80. VÖYRI

peruskartta 1334 07 BERTBY

x = 7010 78 p = 7018 35

y = 568 85 i = 266 96

z = n. 42,5

Tuckor, Långträsk

pronssikautinen rökkiö, luokka II

Maanomistaja: 1:42, om. Oy Keppo Ab

Löydöt:

Raunio on Långträsk-nimisestä, pienestä soistuvasta järvestä noin 500 m itään olevan pyöreämuotoisen kalliosaarekkeen koillisreunalla ja aivan Vitmossen-nimisen suon länsipuolella. Noin 200 m pohjoiseen olevalla niemekkeellä on kaksi varhemmin tunnettua rökkiötä (inv. nro 59), jotka on merkitty kartalle. Metsäautotie kulkee Långträskin länsipuolelta kaartuen kaakkoon. Osin turvetunut ja jäkälöitynyt rökkiö (noin 4 x 3 x 0,3 m) on kalliopohjalla ja aivan pari metriä jyrkästi laskevan kielekkeen reunalta. Raunio on osin hajonnut ja mahdollisesti sen kyljessä, pohjoispuolella on ollut toinen raunio. Jäljellä olevan rökkiön 2-3 kivikerrosta koostuvat noin 20-30 cm Ø olevista kivistä.

Valokuvat: -

Diat: 9380

- ks. peruskarttaote s. 17

- lisäyksiä:

nr 944 010081

81. VÖYRI

peruskartta 1334 07 BERTBY

x = 7010 58 p = 7018 18

y = 569 73 i = 267 80

z = n. 34

Tuckor, Brändskog

pronssikautinen röykkiö, luokka II

Maanomistaja: 9:10, om. Henrik JåfsLöydöt:

Lounas-koillinen -suuntaisen hakkuualueen laidalla olevalla kalliokielekkeellä on hyvin matala ja hajanainen kiveys, joka sijaitsee noin 850 m edellisestä kohteesta itään, Vitmossen-nimisen suon vastakkaisella reunalla. Noin 300 m etäisyydellä idässä on lähin metsäautotie. Suoalueiden halki kohti pohjoista virtaava oja kulkee raunion sijaintipaikasta noin 75 m länteen. Kalliopohja on paikalla hyvin loiva ja rauniokiveys on vain noin metrin verran suon pinta korkeammalla. Röykkiö on pahoin hajonnut, osin turvettunut ja kooltaan noin 5,5 x 5,0 x 0,3 m.

Valokuvat: f. 62925 (Kuva s. 64)Diat: 9381

- ks. peruskarttaote s. 17

82. VÖYRI

peruskartta 1334 07 BERTBY

a) x = 7010 25 p = 7017 92

y = 568 92 i = 266 98

z = n. 37,5

b) x = 7010 20 p = 7017 88

y = 569 00 i = 267 04

z = n. 35

VITMOSSEN 2

Tuckor, Vitmossen, Åkers

kaksi pronssi- tai rautakautista röykkiötä, luokka II

Maanomistaja: Åkers 2:32, om. Imgjor SkogLöydöt:

Röykkiöt sijaitsevat erittäin pitkällä ja kapealla hakkuualueella, noin puoli kilometriä länsi-lounaaseen olevalta metsätieltä ja Vitmossen-nimisen suon eteläpuolella olevalla metsäniemekkeellä. Raunio a (noin 9 x 6,5 x 1 m) on pitkänomainen, etelä-pohjois -suuntainen ja selvästi ympäristöstään erottuva röykkiö, jonka keskiosassa on noin 5 x 3 m laaja kaivanne. Näinollen latomus on ilmeisesti ollut alunperin hieman nykymittojaan pienempi, eteläpuolella olevaan maakiveen rakentuva röykkiö, joka koostuu noin 40-60 cm Ø olevista kivistä. Sammalkerros on ohut ja kuivunut suojaavan puuston hakkuun seurauksena. Raunio b (noin 5 x 5 x 0,4 m) on hakkuuaukean kaakkoislaidassa, edellisestä noin 60 metrin etäisyydellä oleva röykkiö, jonka keskellä on myös kuopanne mahdollisen arkkurakenteen romahduksen seurauksena. Tämän pohjoispuolella on joukko suuria maakiviä. Kokonaisuudessaan alue on hyvin vaikeakulkuista ja kivikkoista sekä kasvaa etupäässä kuusimetsää.

Valokuvat: f. 62889 (Kuva s. 62)Diat: 9382

- ks. peruskarttaote s. 17

- lisäyksiä: Vuoden 1936 koekaivauksen ja kartoituksen yhteydessä totesin noin 3 m laajan ja lähes maantasaisen raunion c aukean keskivaiheilla, noin 50 m röykkiöstä a kaakkoon, koostuu tasasuurista - noin Ø 0.2 m - kivistä, osin humuspeitteiner.

HK 31.10.1986

M/R 994 010083

83. VÖYRI

peruskartta 1334 07 BERTBY

x = 7010 25 p = 7017 94

y = 569 05 i = 267 12

z = n. 40

VITMOSSEN 3

Tuckor, Vitmossen, (Åkers)

ainakin kaksi pronssikautista röykkiötä? ja kahdeksan rakennustasannetta?,
luokka II

Maanomistaja: Åkers 2:32, om. Imgjor SkogLöydöt:

Rakennelmat ovat samalla hakkuuaukealla kuin edellisen kohteen (ks. s. 12) röykkiötkin, mutta näistä noin 100 m itä-koilliseen olevan pienen ja pyöreän sekä hyvin kivikkoisen mäen laella. Mäki rajoittuu pohjois- ja eteläpuolella melko jyrkästi noin 7 m alempana olevaan suohon ja itäpuoliseen, kapeaan suokannakseen, joka erottaa sen isommasta ja useita röykkiötä sisältävästä suo-
saaresta (s. 14). Mäen luoteislaidalla on kehämäinen, etelästä matalareunainen röykkiö (noin 6 x 4 x 1 m), jonka sisäpuolella on noin 4 x 2 m laaja kuopanne. Reunavalli on pohjoissivulta paikoin noin metrin korkuinen ja kiveys tasakoinen sekä osin sammaloitunut. Mäki on kauttaaltaan kivikoinen, kuten kohde-
alue kokonaisuudessaan, ja siellä on paljon myös suurempia maakiviä. Raunion pohjoiskyljessä on yksi (noin 8,7 x 5,0 m laaja) suorakaiteen muotoinen, selvästi raivaamalla aikaansaatu tasanne. Tämän itäpuolella, noin kymmenen metrin päässä on toinen hieman suurempi (noin 15 x 6 m) tasanne, joita mäen laella ja reunamalla on yhteensä ainakin kahdeksan. Ilmeisesti kyse on hyvin ti-
lapäisestä oleskelusta, jonka syyksi voi olettaa pyynnin ja kalastuksen meri-
alueella sekä silloisessa saaristossa. Muunlaiseen toimintaan karkea maasto ei liene tarjonnut mahdollisuuksia. Mäellä on myös pari pienempää rauniota, joista edellisen raunion kaakkoispuolella oleva, noin 2,5 x 1,5 x 0,7 m laaja röykkiö on maakiven kyljessä. Isoin latomus näyttäisi olevan hieman asuin-
raivanteiden päällä, mikä viittaisi eri-ikäisyyteen. Paikalla kasvaa kuusi- ja koivumetsää.

Valokuvat: f. 62890 (Kuva s. 63)Diat: 9383-84

- ks. peruskarttaote s. 17
- lisäyksiä:

84. VÖYRI

VITMOSSEN 4

peruskartta 1334 07 BERTBY

- 1) x = 7010 33 p = 7017 98
 y = 569 20 i = 267 26
 z = n. 40
- 2) x = 7010 30 p = 7017 96
 y = 569 20 i = 267 26
 z = n. 40
- 3) x = 7010 31 p = 7017 96
 y = 569 21 i = 267 27
 z = n. 40
- 4) x = 7010 33 p = 7017 97
 y = 569 23 i = 267 31
 z = n. 40
- 5) x = 7010 35 p = 7017 98
 y = 569 26 i = 267 35
 z = n. 40
- 6) x = 7010 38 p = 7018 01
 y = 569 39 i = 267 37
 z = n. 40
- 7) x = 7010 35 p = 7017 96
 y = 569 30 i = 267 37
 z = n. 40

Tuckor, Vitmossen

seitsemän pronssikautista røykkiötä, luokka II

Maanomistaja: Åkers 2:32, om. Imgjor Skog

Finne 9:28, om. Hugo Höglund

Löydöt:

Tämä røykkiöryhmä sijaitsee Vitmossen-nimisen suoalueen eteläreunassa oleval-
 la suosaarella, jonka halki kulkee WSW-ENE -suuntainen hakkuualue. Vain itäi-
 sin (nro 7) røykkiöistä on hakkuualueen etelänpuoleisessa metsässä ja loput
 kuusi itse aukealla. Alue on kauttaaltaan kivikkoista, paikoin isojen maaki-
 vien kattamaa ja vaikeakulkuista, kuten samaan pitkään hakkuukaistaan kuulu-
 vat kaksi edellistäkin rauniokohdetta (nrot 82 ja 83). Rauniot aukealla ovat
 hajallaan ja osin kuivuneen sammalkerroksen peitossa, mutta koska hakkuu lie-
 nee toimitettu ilman raskaita työkoneita, ovat røykkiötkin säilyneet hyväkun-
 toisina.

- Röykkiö 1: pyöreä, halkaisija n. 6 m, vallin korkeus 1,2 - 1,5 m, kivikoko n. 30-40 cm, keskellä n. 1,8 x 2,3 x 0,7 m laaja "kraateri", luoteisreunassa n. 2 x 2 m laaja maakivi.
- Röykkiö 2: pyöreä, halkaisija n. 2,5 m, matala, keskellä n. 1,5 x 1 x 0,5 m laaja kuopanne, edellisestä n. 20 m etelään.
- Röykkiö 3: pyöreä, halkaisija n. 4,5 m, korkeus n. 0,4 m, kivikoko vaihteleva, keskellä n. 2 x 1 x 0,5 m laaja kuopanne, eteläpuolella isompia kiviä, edellisestä n. 5 m itä-koilliseen.
- Röykkiö 4: pyöreä, halkaisija n. 2 m, korkeus n. 0,6 m, kolmen isomman kiven välissä, edellisestä noin 30 m itä-koilliseen.
- Röykkiö 5: lähes pyöreä, halkaisija n. 6 m, korkeus n. 1,5 m, aukean eteläreunassa, turvettunut, rakennettu kolmen ison maakiven varaan, keskellä n. 2,5 x 1,2 x 1 m laaja kuopanne, edellisestä n. 50 m koilliseen.
- Röykkiö 6: pyöreä, halkaisija n. 6 m, korkeus n. 1 m, vain osin kuivuneen sammaleen peitossa, keskellä n. 2 x 2 x 0,5 m laaja "kraateri", länsireunassa n. 1 x 1 m laaja maakivi, edellisestä n. 30 m koilliseen.
- Röykkiö 7: pyöreähkö, mutta kaakosta avoin, halkaisija n. 6 m, korkeus n. 1 m, kokonaan kuusimetsän puolella ja sammaleen peitossa, kivikoko n. 30-40 cm, keskellä n. 2,5 x 2,5 x 0,8 m laaja "kraateri", kaakkoispuolella pari isoa maakiveä, edellisestä n. 25 m kaakkoon.

Valokuvat: ff. 62891 röykkiö nro 1 (Kuva s. 63)
 62892 röykkiö nro 5 (Kuva s. 63)
 62893 röykkiö nro 7 (Kuva s. 63)

Diat: 9386 röykkiö nro 1
 9387 röykkiö nro 5
 9388 röykkiö nro 6
 9389-90 röykkiö nro 7

- ks. peruskarttaote s. 17
- lisäyksiä: Vuoden 1986 koekaivauksen ja kartoituksen yhteydessä havaitsin lisäksi kaksi pientä kivirauniota.
- Röykkiö 8: pyöreä, noin 3 m laaja ja noin 0.4 m korkea, oli osin humuspeitteinen, sijaitsee röykkiöstä 1 noin 10 m lounaaseen, tutkittiin 1986 (ei löytöjä, hauta?), koostui isojen kivien välin ladotuista kivistä (\emptyset n. 0.2-0.3 m).
- Röykkiö 9: pieni kiviladelmä isomman kiven kupeessa, aukealla, noin 7 m röykkiöstä 4 länteen.

HK 31.10.1986

myä 944 01 00 05

85. VÖYRI

peruskartta 1334 07 BERTBY

a) x = 7010 12 p = 7017 73

y = 569 37 i = 267 42

z = n. 35

b) x = 7010 10 p = 7017 73

y = 569 30 i = 267 35

z = n. 35

Tuckor, Vörsmosslyckan (Kluvensten)

kaksi pronssikautista röykkiötä, luokka II

Maanomistaja: 2:44, om. Johannes Jåfs

Löydöt:

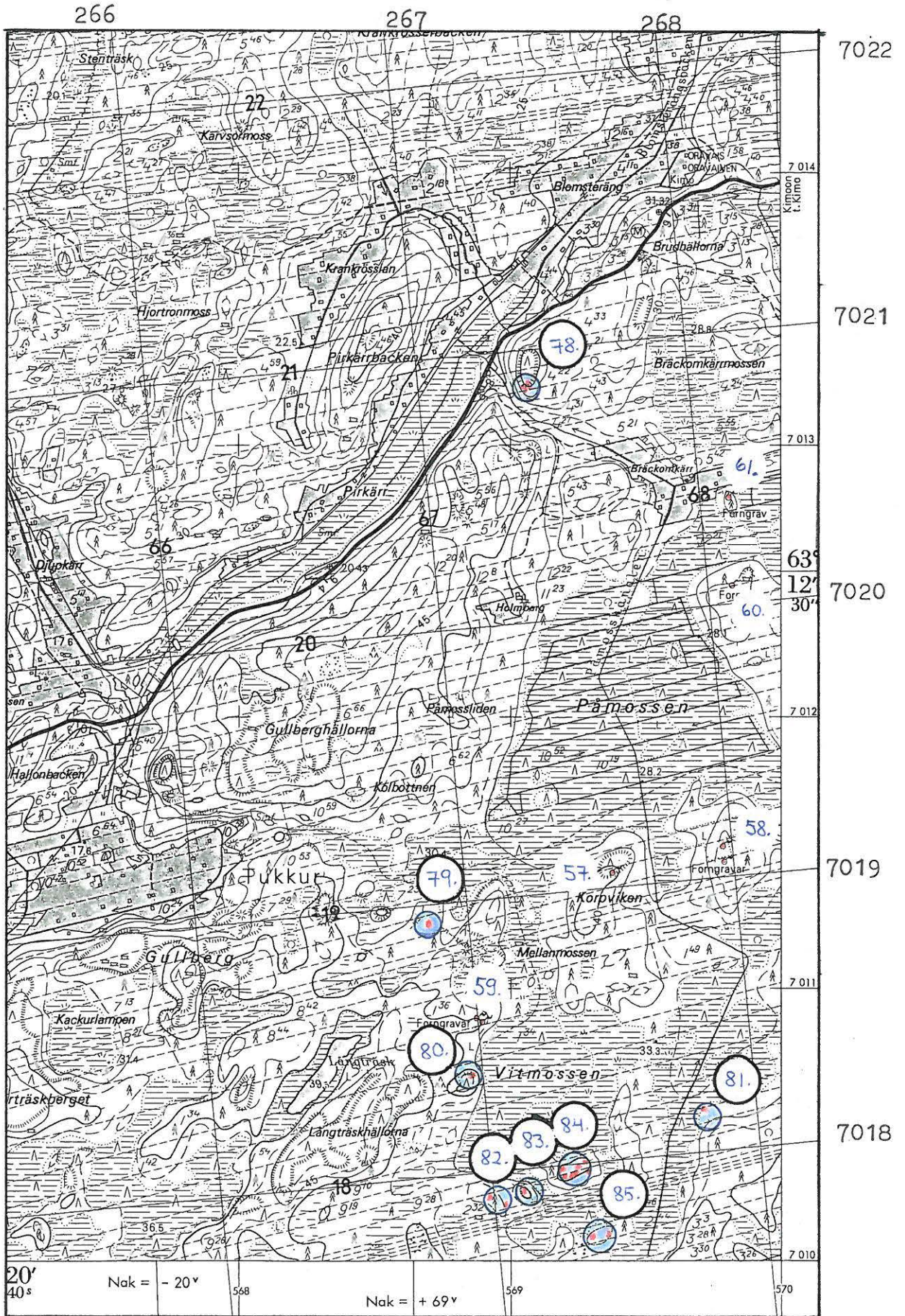
Vörsmosslyckanin röykkiöt ovat pienellä, noin 100 x 75 m laajalla suosaarel-
la, joka sijaitsee Vitmossen-nimisen suoalueen eteläosassa, noin 250 m edel-
lisestä kohteesta (ks. s. 14) etelään. Erittäin kivikkoinen saareke kohoaa
2-3 m ympäröivää suota korkeammalle, ja sen itäpäässä oleva raunio **a** on koot-
tu erittäin suurten maakivien varaan siten, että osin sammalpeitteinen röyk-
kiö on yli 3 x 2 m laajan ja laakeapintaisen kiven kaakkois- (noin 4 x 2 x
0,6 m laajana) ja pohjois- (noin 3 x 1,5 x 0,4 m laajana) sivuilla. Röykkiö-
kiveystä on hajanaisesti myös maakiven päällä. Noin 60 m tästä röykkiöstä län-
teen, mäen vastakkaisella sivulla on ison maakiven pohjoissivulla raunio **b**,
joka saattaa olla alunperin luontaiseen kivikkoon tehty. Kiveys on kaikkiaan
noin 10 x 3 m laaja, mutta sen eteläpäässä oleva, maakiveen rajoittuva osa
muodostanee varsinaisen raunion. Tämän, noin 4 x 3 x 0,5 m laajan kiveyksen
keskellä on noin 1,5 x 1,5 x 0,3 metrin suuruinen kuoppa maakiven kyljessä.
Kiveyksen pohjoispää on saattanut muodostaa toisen raunion tai sitten muoto
on syntynyt satunnaisesti kaivelun tuloksena. Kiveys on hieman sammaloitunut
ja kivikoko on melko säännöllinen (n. 20-30 cm Ø).

Valokuvat: ff. 62894-895 (Kuvat s. 64).

Diat: 9391-92

- ks. peruskarttaote s. 17

- lisäyksiä:



Ote peruskartasta 1334 07 BERTBY. 1:20 000. 1970.

912 944 010006

86. VÖYRI

peruskartta 1334 10 + 2312 01 KIMO

a) x = 7010 98 p = 7018 50

y = 570 60 i = 268 74

z = n. 42,5

b) x = 7010 92 p = 7018 44

y = 570 69 i = 268 81

z = n. 42,5

Tuckor, Björnknösen

kaksi pronssikautista rökkiötä, luokka II

Maanomistaja: Grannas 4:21, om. Thor Nordqvist

Löydöt:

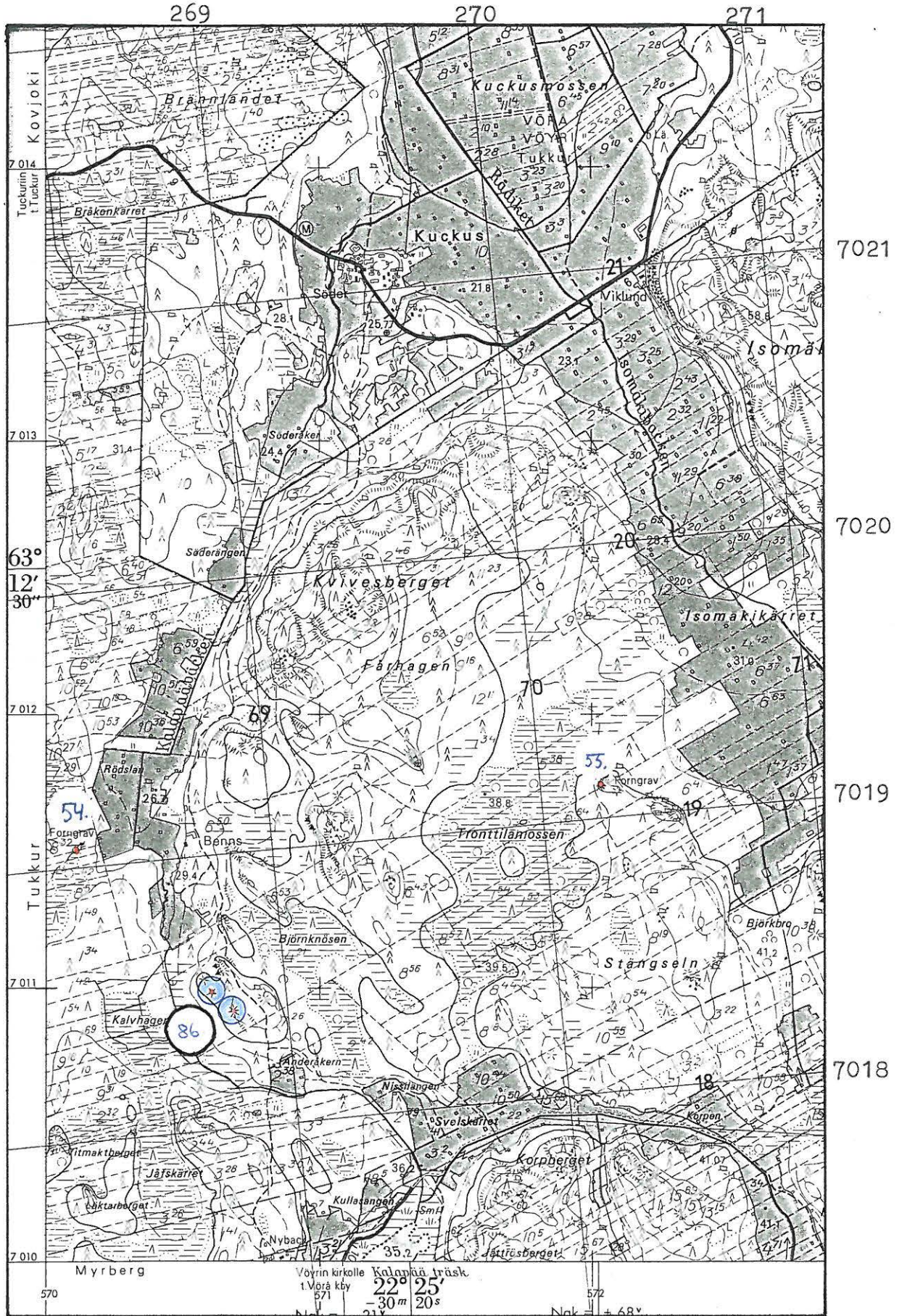
Björnknösen- ja Kalvhagen-nimisten pienten suoalueiden välissä olevalla kalliion lounaisreunalla olevat rökkiöt ovat noin 2,5 kilometriä Kuckus-nimisestä kylätaajamasta etelään. Mäen yli kulkee rökkiöistä noin 100 m koilliseen, mainitusta kylästä etelään johtava soratie. Rökkiöt ovat mäen länsipuolitse, Kalapääbäckenin suuntaisesti pohjoiseen kulkevan vanhan vesitien varrella. Kallion reunalla oleva pitkänomainen ja kapea rökkiö **a** on noin 10 x 3 m laaja sekä 0,4 m korkea, osittain jäkälöitynyt latomus, jonka kivikoko on noin 20-30 cm \emptyset . Avokalliolla olevan latomuksen lounaispuolella maasto laskee jyrkästi noin neljä metriä. Toinen pitkänomainen raunio **b** on edellisestä noin 70 m lounaaseen. Se rakentuu pohjoispäässä olevan, noin 1,5 x 1 x 1 m laajan maakiven varaan kalliopohjalle. Tämä, noin 5 x 3 x 0,5 m laaja, jäkälöitynyt rökkiö on osin kuopanteilla kaivelun seurauksena. Alueella kasvaa harvaa mäntymetsää.

Valokuvat: ff. 62926-929 (Kuvat s. 64-65)

Diat: 939³2-95

- ks. peruskarttaote s. 19

- lisäksi:



Ote peruskartasta 1334 10 + 2312 01 KIMO. 1:20 000. 1972.

Mj:2 744 21 0087

87. VÖYRI

peruskartta 1333 09 VÖRÅ

x = 7005 94 p = 7013 55

y = 569 88 i = 267 54

z = n. 35

Rökiö, Vörs mossen

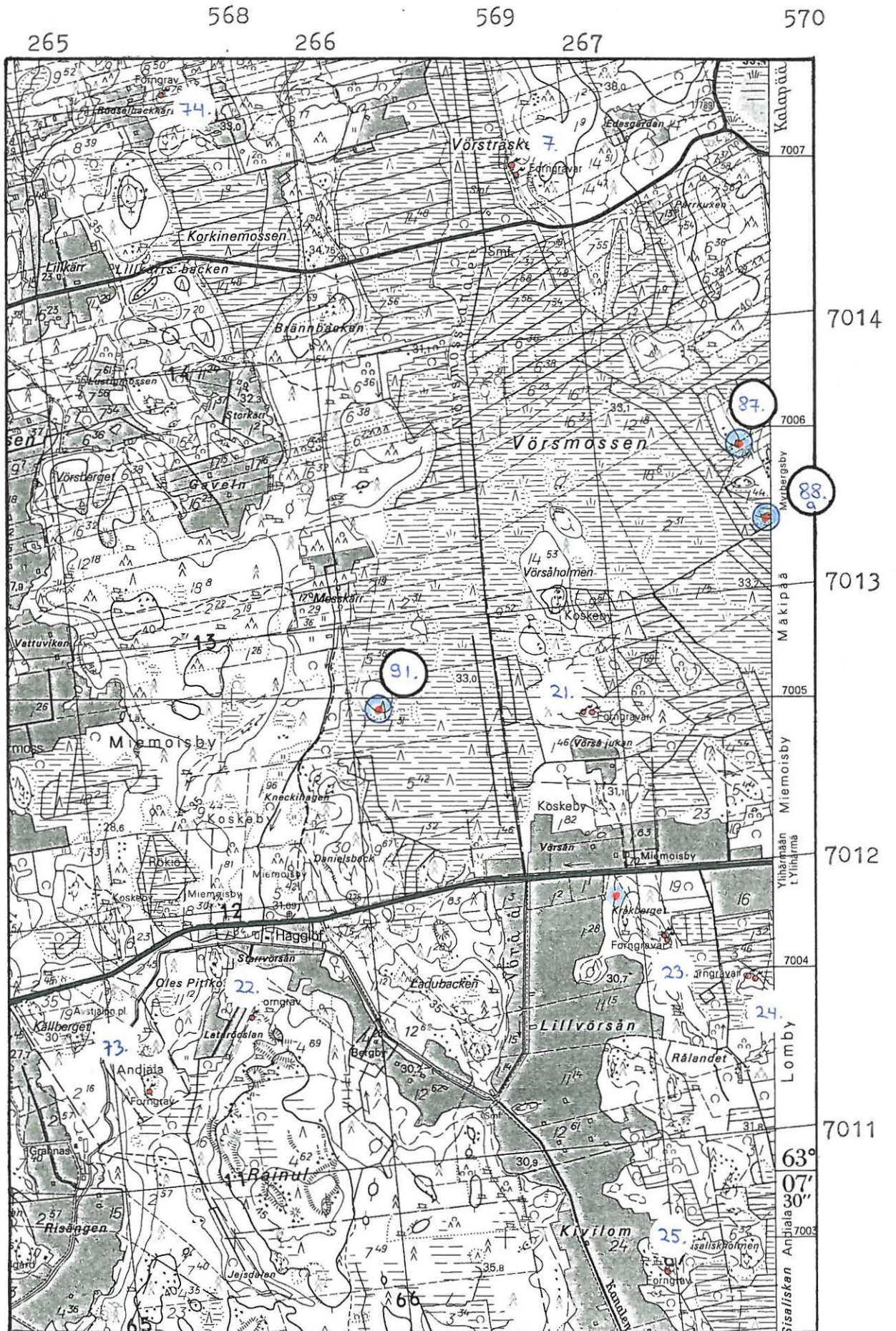
pronssikautinen röykkiö, luokka II

Maanomistaja: Pytar 2:31, om. Rune BackmanLöydöt:

Pahoin hajonnut ja turvettunut röykkiö sijaitsee Vörs mossen-nimisen suon itälaidalla olevalla, kuusikkoa kasvavalla, alavalla ja kivikkoisella sekä noin 250 x 75 m laajalla suosaarekkeella. Raunio on metsikön kaakkoiskulmassa olevan loivan rinteiden reunassa, noin kilometrin etelään Kalapääträsk-nimisen järven lounaispäässä olevasta tienristeyksestä. Lähin metsäautotie on noin 500 metrin etäisyydellä koillisessa. Nykyisessä muodossaan röykkiö on noin 8 m laaja ja vallin korkeus on paikoin noin 0,8 m, mutta keskiosa on pahoin myllylertynyt. Pohjoisreunassa on yksi hieman isompi kivenjätkäle.

Valokuvat: f. 62896 (Kuva s. 66)Diat: 9396

- ks. peruskarttaote s. 21
- lisäyksiä:



Ote peruskartasta 1333 09 VÖRÅ. 1:20 000. 1970

MjZ 944 010088

88. VÖYRI

peruskartat 1334 09 VÖRÅ ja 1333 12 + 2311 03

KAURAJÄRVI

a) x = 7005 67 p = 7013 25

y = 569 97 i = 267 60

z = n. 35

b) x = 7005 67 p = 7013 25

y = 570 01 i = 267 65

z = n. 35

Rökiö, Vörs mossen

kaksi pronssikautista röykkiötä?, luokka II

Maanomistaja: 1:41, om. Vörå församlingLöydöt:

Nämä mahdolliset hautaröykkiöt ovat Vörs mossen-nimisen suoalueen itälaidalla olevassa pienessä suosaassa, noin 275 m edellisestä kohteesta (s. 20) etelä-kaakkoon. Paikka on pohjoisessa olevasta Vöyri kk-Kalapää -tiestä ja etelässä kulkevasta Vöyri-Ylihärmä -tiestä noin 1,3 kilometrin etäisyydellä. Matalan, kivikkoisen ja etupäässä kituliasta kuusikkoa kasvavan, noin 50 x 20 m laajan mäen länsipäässä oleva kiveys **a** on noin 2,5 x 2,5 x 0,4 m laaja, kuusikon ja sammalpeitteen kattama ladelma. Tästä noin 25 m koilliseen sijaitseva, kuusikon ja sammaleen alle kätkeytyvä raunio **b** on noin 3,5 x 3,5 x 0,4 m laaja alue. Alueella olevien lukuisten selvien hautaröykkiöiden vuoksi on näitäkin raunioita pidettävä varauksin pronssikautisina röykkiöinä.

Valokuvat: f. 62897 (röykkiö b, kuva s. 66)Diat:

- ks. peruskarttaotteet s. 21 ja 41
- lisäyksiä:

Kjz 944 01 0089

89. VÖYRI

peruskartta 1333 09 VÖRÅ

a) x = 7006 96 p = 7014 82

y = 566 98 i 264 73

z = n. 37,5

b) x = 7006 98 p = 7014 84

y = 567 00 i 264 75

z = n. 37,5

Röykiö, Fallet

kaksi pronssikautista röykiötä, luokka II

Maanomistaja: Vörgren 8:39, om. Elis Nyman

Södergård 8:59, om. Gunnar Södergård

Löydöt:

Röykiöt sijaitsevat noin 450 m Vöyrin kirkolta Kalapäähän vievältä tieltä pohjoiseen, Degermossbäcken-nimisen purouoman itäpuolella olevalla mäellä ja aivan itä-koilliseen kulkevan metsälinjan kohdalla. Viitisenkymmentä metriä mäelle nousevalta kärrytieltä itään on matala ja pienialainen harjanne, jolla kasvaa kuusi- ja mäntymetsää. Sen laella olevista raunioista itäisempi (b) on kooltaan noin 6,6 x 6,0 x 0,8 m ja sen keskellä oleva painauma on noin 4 x 2,5 x 0,3 metrin suuruinen. Raunio on kauttaaltaan turvettunut. Metsälinjan eteläpuolella oleva raunio (a) on noin 20 metriä edellisestä lounaaseen. Tämä turvettunut röykiö on rakennettu pohjoisreunassa olevan maakiven varaan ja raunion koko on noin 3,5 x 3 x 0,5 m.

Valokuvat: f. 62898 (röykiö b, kuva s. 66)Diat: 9398

- ks. peruskarttaote s. 25

- lisäyksiä:

Kjz 944 01 0090

90. VÖYRI

peruskartta 1333 09 VÖRÅ

x = 7006 78 p = 7014 74

y = 566 08 i = 263 83

z = n. 40

Rökiö, Hackspiken

pronssikautinen röykkiö, luokka II

Maanomistaja: Granberg 8:50, om. Mils GranbergLöydöt:

Raunio on korkealla, mutta pienialaisella avokalliolla, jolla kasvaa lähinnä harvaa mäntymetsää. Paikka sijaitsee noin 450 m Vöyrin kirkolta Kalapäähän vievältä tieltä pohjoiseen. Kallion itäpuolella olevan kielekkeen päällä matala, vain 2-3 kivikertaa käsittävä, hajalleen levinyt latomus avautuu kohti noin 100 metrin päässä idässä olevaa, Hackspiken-nimistä peltoa. Raunion halkaisija on noin 5,5 m ja hajoamisen osittaisena syynä on röykkiön läheisyyteen koottu rajakivikasa, johon tarvittu materiaali lienee peräisin kyseisestä latomuksesta. Noin 10 m röykkiöstä etelään on pari kivikertaa turpeen peittämää, hajanaista kivikkoa noin 3 x 2 metrin alalla, joten paikalla on saat-
tanut olla toinenkin röykkiö.

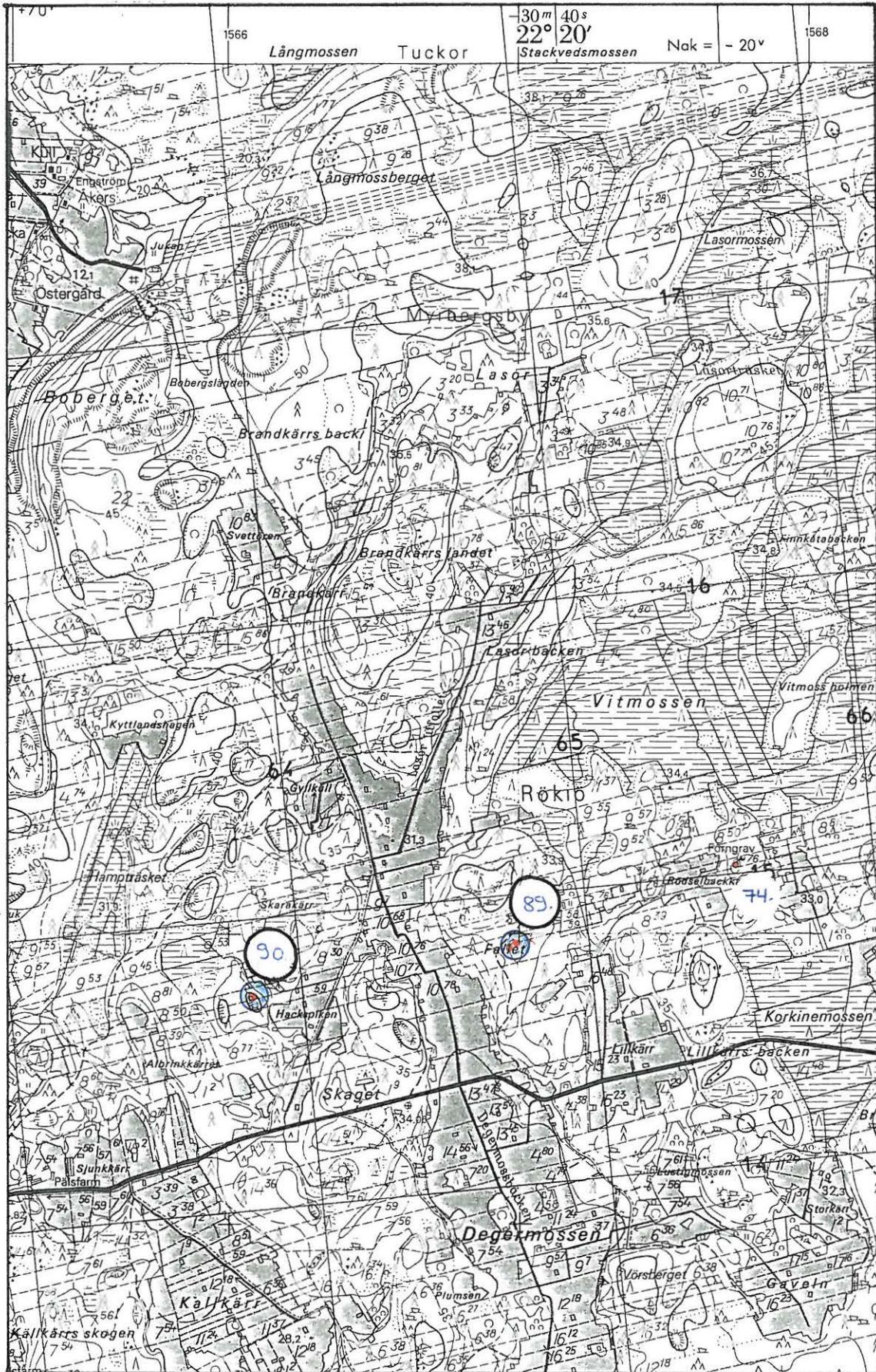
Valokuvat: ff. 62899-900 (Kuva s. 65)Diat: 9399

- ks. peruskarttaote s. 25
- lisäyksiä:

264

265

266



7010

7017

7009

7016

7008

7015

7007

7014

7006

Ote peruskartasta 1333 09 VÖRÅ. 1:20 000. 1970.

Kj2 944 310091

91. VÖYRI

peruskartta 1333 09 VÖRÅ

x = 7004 95 p = 7012 68

y = 568 55 i = 266 11

z = n. 35

Miemoisby, Messkärr

pronssikautinen röykkiö, luokka II

Maanomistaja: Nygård 1:31, om. Karl Gustaf SmedsLöydöt:

Vörsmossen-nimisen laajan suoalueen länsilaidalla on matala, noin 150 x 100 m laaja suosaareke, jonka eteläreunassa olevalla kallionkielekkeellä, vain pari metriä nykyistä suon pintaa korkeammalla on osin turvettunut ja hyvin säilynyt röykkiö. Paikka sijaitsee noin 700 m Vöyrin ja Ylihärman väliseltä tieltä pohjoiseen. Kuusi- ja mäntymetsäisen mäen reunalla oleva raunio on halkaisijaltaan noin 5 m, korkeuden ollessa noin 0,5 m ja kivikoon noin 20-30 cm \emptyset .

Valokuvat: f. 62917 (Kuva s. 74)Diat: 9400

- ks. peruskartta s. 21
- lisäyksiä:

HjR 944 010692

92. VÖYRI

peruskartta 1333 12 + 2311 03 KAURAJÄRVI

x = 7006 88 p = 7014 11

y = 573 70 i = 271 45

z = n. 60

Koskeby, Tavoma 1

ns. jätinkirkko, luokka II

Maanomistaja: ~~Ränman 90:0, om. Ingmar Grims~~

MIEHÖISAKG 13, s.s. Svan ja BROR KNECK

Löydöt:

Tavoman vaikeakulkuinen, soinen, kivikkoinen ja kallioinen metsäalue sijaitsee Teinimossen-nimisen laajan suoalueen itäpuolella ja soisten rantojen ympäröimän Keskis träsk -nimisen järven länsipuolisella parin kilometrin levyisellä alueella, jonne kulkee vain yksi metsäautotie, alkaen noin viiden kilometrin päästä jätinkirkosta lounaaseen olevalta Vöyri-Ylihärmä -tieltä. Alueella ei ole asutusta tai viljelymaita välittömässä läheisyydessä. Itse jätinkirkko sijaitsee alueen keskivaiheilla olevan kallion laella, sen itään kurrottuvan kärjen kohdalla ja noin 75 m metsäautotiestä länteen. Lähes itä-länsi -suuntainen muinaisjäännös on ulkoreunoiltaan mitattuna noin 34 x 20 m laaja, ja soikean vallin ympäröimä tasapohjainen sisäosa on ainakin 20 m pitkä sekä vähintään 7 m leveä. Vallin korkeus on keskimäärin metrin tuntumassa ja rakenne on yleisilmeeltään selkeän säännöllinen. Keskiosassa kasvaa nuorta kuusi- ja mäntypuustoa, muualla kalliolla enimmäkseen harvaa männikköä. Myös rakennelman keskiosa vaikuttaa turvekerroksen alla olevan kauttaaltaan kivikkoinen. Vallin pohjoissivulla on kolme laajempaa kuopannetta ja yksi pienempi painauma. Vastaavia muodostumia on eteläsivulla kaksi ja länsipäässä yksi. Selvää sisääntuloaukkoa tai röykkiömäistä rakennelmaa ei vallissa todettu. Ympärillä oleva alue on lähinnä paljasta kalliopohjaa, jolla on joitakin suuria kivenjätkäleitä. Keski- ja Pohjois-Pohjanmaalle ominaista (tunnetaan n. 30 kpl), ilmeisesti pyyntimatkoilla käytettyä lyhytaikaista leiripaikkaa voidaan viiden kaivaustutkimuksin määritellyn tapauksen perusteella, vähäisinkin löytöineen (mm. kiviesineistö ja -iskokset sekä ns. Pöljän-tyypin keramiikkaa), pitää korkeaa merenpintavaihettaan vastaavasti kivikauden lopulle ominaisena muinaisjäännöksenä. Tavoman jätinkirkkoa voitaneen verrata parhaiten Vöyrin toiseen tunnettuun jätinkirkkoon Jöralan Höisalträskin tuntumassa (inv. nro 5).

Ns. jätinkirkkoja on pidetty myös mannerjään vetäytymisen aikana syntyneinä luonnonmuodostumina (ks. Meinander 1977, s. 17), joita kivikauden lopun väestö on hyödyntänyt suojapaikkoinaan, itse paikkojen rakenteeseen suuremmin vaikuttamatta.

Valokuvat: ff. 62918-922 (Kuvat s. 67)

Diat: 9401-02

- ks. peruskarttaote s. 30

- ks. kirjallisuus: esim. A. Europaeus, SM 1913, s. 80-91.

J. Ailio, SM 1922, s. 1-19.

C.F. Meinander, 1977. Forntiden i Svenska Österbot-
ten, s. 18-19.

Faravid 4.

K. Julku (toim.), 1985. Faravidin maa.

Studia Historica Septentrionalia 9. s. 22-24.

- lisäyksiä:

nr 944 01 0093

93. VÖYRI

peruskartta 1333 12 + 2311 03 KAURAJÄRVI

x = 7006 40 p = 7013 65

y = 573 48 i = 271 17

z = n. 52,5

Koskeby, Tavoma *2*

pronssikautinen röykkiö, luokka II

Maanomistaja: ~~Hännekin on ollut joku KNECK~~
RAUKAN 17, on nykyr. GRINS

Löydöt:

Asumattoman metsä-, suo-, kallio- ja kivikkoalueen keskellä oleva röykkiö Tavomassa on saman metsätien varrella kuin edellä kuvattu jätinkirkko (ks. s. 27), siitä noin 500 m lounaaseen ja metsätieltä noin 50 m länteen. Paikalla on lähinnä mäntymetsäistä, jäkäläpeitteistä kalliomaastoa, jonka eteläpuolella on hakkuuaukea. Raunio rakentuu kehämäisen pyöreästi vallin itäpuolella olevan suuren irtokivijärkäleen (noin 2,5 x 2 x 2 m) varaan. Kivivallin koko on noin 7,5 x 7 x 0,5 m ja sen keskellä on laaja (noin 5 x 2 x 1,2 m) syvennys, joka lienee syntynyt pyrittäessä tutkimaan latomuksen keskustaa. Kaivanne johtaa siirtokiven alla olevaan onkaloon (kooltaan noin 1 x 0,4 x 1 m). Raunio on kauttaaltaan jäkälän peitossa, eikä ympäristössä ole luontaista kivikkoa.

Valokuvat: ff. 62933-935 (Kuvat s. 68)

Diat: 9403

- ks. peruskarttaote s. 30
- lisäyksiä:

573
271

574
272

575
273



Ote peruskartasta 1333 12 + 2311 03 KAURAJÄRVI. 1:20 000.
1969.

KJR 944 01 0094

94. VÖYRI

peruskartta 1333 09 VÖRÅ

x = 7004 25 p = 7011 91

y = 569 43 i = 266 91

z = n. 32,5

Lomby, Kråkberget

pronssikautinen? rökkiö, luokka II

Maanomistaja: Zachris 1:28, om. Runar KulpLöydöt:

Kråkberget on pieni, kalliainen mäki aivan Vöyri-Ylihärmä -tien etelänpuoleisessa kupeessa. Hajonnut ja turvettunut raunio on mäen länsireunassa, noin 75 m tien reunasta etelään. Saman tilan (Zachris) alueella, noin 250 m kaakkoon tästä rökkiöstä, on kaksi aikaisemmin tunnettua rökkiötä (inv. nro 23) mäen toisella reunalla. Länsipuolella oleva pelto on noin metrin etäisyydellä ja noin kolme metriä alempana. Rökkiö on laajuudeltaan noin 5 x 3,5 x 0,3 m ja siinä on kaksi noin metrin levyistä kuopannetta sekä muutamia isompia kiviä eteläreunassa.

Valokuvat: f. 62901 (Kuva s. 66)Diat: 9404

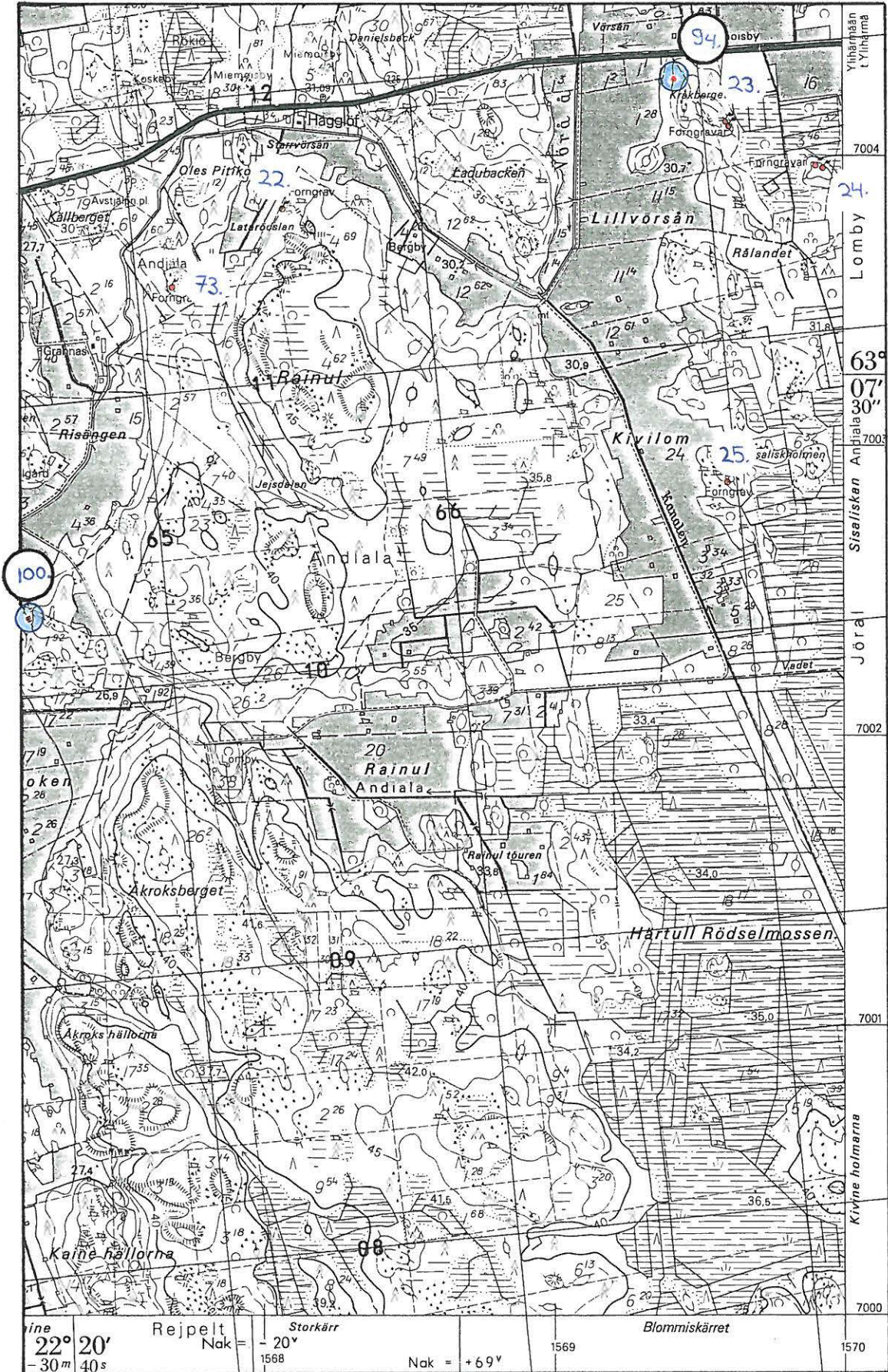
- ks. peruskarttaote s. 32

- lisäyksiä:

265

266

267



Ote peruskartasta 1333 09 VÖRÅ. 1:20 000. 1970.

944 010025

95. VÖYRI

peruskartta 1333 12 + 2311 03 KAURAJÄRVI

x = 7004 20 p = 7011 48

y = 572 10 i = 269 68

z = n. 52,5

Lomby, Kalomskogen

noin neljä röykkiömäistä kiveystä, luokka II

Maanomistaja: Simons 8:30, om. Johannes Simonsin perik.Löydöt:

Laajan kallioalueen pohjoisreunassa olevat kiveykset sijaitsevat noin 75 m Vöyri-Ylihärmä -tiestä etelä-lounaaseen, noin 12,5 m korkean, kitukasvuista mäntyä kasvavan, paikoin avokallioisen töyrään reunalla. Kallion itäreunassa on laaja sora- ja murskekaivanto ja eteläpuolella olevassa kivikossa hakkuuaukea. Mainitut kiveykset ovat pienialaisia, matalia, kallion notkelmiin muodostuneita ja muodoltaan hajanaisia, joten niitä voi pitää tältä osin lähinnä luonnonmuodostumina, vaikka hajonnut kiveys on saattanut olla röykkiökin. Pariin kiveykseen on kaivettu kuoppa, joista voi todeta lähinnä luontaisen maannoksen.

Valokuvat: f. 62923 (Kuva s. 69)Diat:

- ks. peruskarttaote s. 35
- lisäyksiä:

1472 944 01 0096

96. VÖYRI

peruskartta 1333 12 + 2311 03 KAURAJÄRVI

x = 7002 05 p = 7009 54

y = 571 20 i = 268 47

z = n. 42,5

Jöräla, Kivilommossen

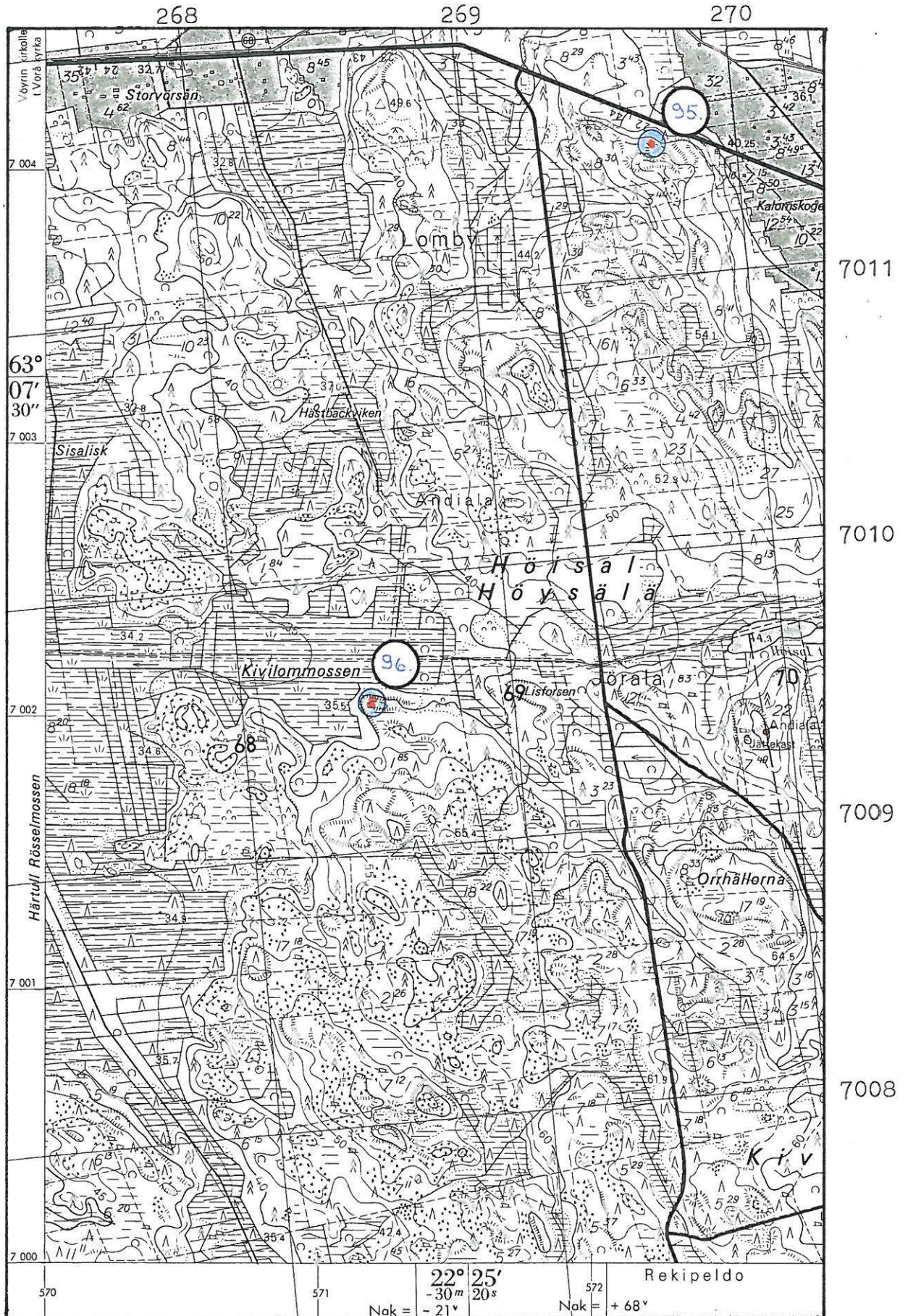
kaksi pronssikautista röykkiötä, luokka II

Maanomistaja: Nikus 1:85, om. Ragnar NikusLöydöt:

Kivilommossen-nimisen suolahdelman eteläpuolisella reunalla Höysälässä, Vöyri-Ylihärmä -tieltä noin 2350 m etelään on kapea, länteen kurottuva kallioniemi, jonka korkeimmalla kohdalla on noin kolmen metrin etäisyydellä toisistaan kaksi pientä röykkiötä. Asumaton, erittäin kivikkoinen, soinen ja kallioinen maasto, jossa latomukset ovat, on helpoimmin tavoitettavissa noin 800 m itään olevalta metsätieltä. Alue on kauttaaltaan erittäin vaikeakulkuista, joten siellä ei liene ollut pronssikauden oloissakaan asutukseen soveliaista aluetta. Raunioista eteläisempi on kooltaan noin 4,5 x 2 x 0,8 m ja siihen on viimeaikoina nostettu muutamia viereen sortuneita kiviä takaisin. Toinen röykkiö on kooltaan noin 3,5 x 2,5 x 0,7 m ja siihen on myös koottu lisää kiviä. Alkuperäiset kiveykset ovat jäkälöityneitä ja kivikoko on noin 20-30 cm Ø. Alueella kasvaa pääosin lyhytkasvuista ja harvaa männikköä.

Valokuvat: ff. 62930-932 (Kuvat s. 69)Diat: 9405-06

- ks. peruskarttaote s. 35
- lisäyksiä:



Ote peruskartasta 1333 12 + 2311 03 KAURAJÄRVI. 1:20 000. 1969.

M/R 744 010097

97. VÖYRI

peruskartta 1333 12 + 2311 03 KAURAJÄRVI

1) $x = 7004\ 86$ $p = 7012\ 44$

$y = 570\ 40$ $i = 267\ 96$

$z = n.\ 40$

2) $x = 7004\ 90$ $p = 7012\ 48$

$y = 570\ 35$ $i = 267\ 91$

$z = n.\ 40$

3) $x = 7004\ 96$ $p = 7012\ 52$

$y = 570\ 38$ $i = 267\ 93$

$z = n.\ 45$

4) $x = 7005\ 00$ $p = 7012\ 56$

$y = 570\ 38$ $i = 267\ 92$

$z = n.\ 35$

5) $x = 7004\ 98$ $p = 7012\ 55$

$y = 570\ 41$ $i = 267\ 98$

$z = n.\ 35$

6) $x = 7004\ 95$ $p = 7012\ 50$

$y = 570\ 39$ $i = 267\ 95$

$z = n.\ 45$

7) $x = 7004\ 95$ $p = 7012\ 49$

$y = 57043$ $i = 267\ 99$

$z = n.\ 35$

= STORVÖDSHOLMEN

Vakine, Södra-Vörsmossen

seitsemän pronssikautista röykkiötä, luokka II

KOSKELBY

Maanomistajat: - Grägg 294:0.0. om. Gert Dalkarl

- 4:43, om. Alfred Nyby

- Ådal 307:0.0, om. Gerald Dalkarl

- 302:0.0, om. Joel Isakas ja Alice Lund

Löydöt:

Vörsmossen-nimisen suon kaakkoisosassa on Vöyri-Ylihärmä -tieltä noin 450 m pohjoiseen noin 200 x 100 m laaja ja yli kymmenen metriä ympäröivää suota korkeammalla kohoava, sekametsää kasvava kallioinen mäki, jonka kaakkoispäässä on suurten irtokivilohkareiden muodostamaa kivikkoa ja laella jäkäläpeitteistä avokalliota. Alueella on erikorkeuksilla ja suosaaren eri puolilla seitse-

män helposti havaittavaa ja osin rakenteellisesti erilaatuista röykkiötä, jotka antavat olettaa saarella vallinneen myös pitkäaikaisen hautaustradition. Kaakkois-osassa on suoritettu kapealla kaistalla avohakkuuta, mutta muuten paikka on koskematon ja röykkiöt ovat pääosin hyväkuntoisia. Huomattavaa on, ettei näiden raunioiden joukossa ole kuin pari pyöreähköä röykkiötä, muut ovat lähinnä pitkulaisia. Ainoastaan korkeimmalla kohdalla olevassa latomuksessa (nro 3) on keskellä painanne tai kaivanne. Ansiokas esihistorian harrastaja Jacob Tegengren kävi paikalla jo 1920-luvun alussa (ks. Arkiv för Sv. Österbotten I, s. 18-20), mutta kokonaisuus ei tullut vielä tuolloin riittävästi rekisteröidyksi ja paikannetuksi.

- Röykkiö 1: mäen kivikkoisella kaakkoiskulmalla, hakkuuaukean laidassa, noin 15 m suurista siirtokivilohkareista luoteeseen olevan töyrään reunassa, turvettunut ja kooltaan noin 4 x 3,7 x 0,5 m, pyöreähkö raunio.
- Röykkiö 2: mäen lounaispuolella, jyrkän, noin 5 m korkean kalliokielekkeen reunalla oleva, länteen kuroutuvalla ulokkeella "varustettu" röykkiö, luoteisreunassa rauniokivistä ja isohkosta pystykivistä muodostuva rajakivikasa, jonka kivet ovat peräisin hajonneen röykkiön kiveyksestä, nykyisin kooltaan noin 6 x 4 x 0,4 m, turvettunut.
- Röykkiö 3: mäen korkeimmalla kohdalla, jäkälöityneellä avokalliolla oleva pitkänomainen, noin 5,5 x 3,5 x 0,7 m laaja röykkiö, keskellä noin 4 x 1,5 x 0,5 m laaja kaivanne, muuten rakenne hyvin säilynyt ja kivikoko tasainen.
- Röykkiö 4: edellisestä noin 60 m luoteeseen ja suon pintaa noin 4 m korkeammalla, suosaaren luoteisreunalla olevalla kalliolla sijaitseva sammaloitunut röykkiö, lähinnä neliömäinen, etelä- ja itä-reunoissa asetetulta vaikuttavat kivirivit, koko noin 4 x 4 x 0,4 m, länsipuolella ulokemainen kiveys ja kaakkoiskulmassa jokin isompi kivi, muuten tasainen.
- Röykkiö 5: edellisestä röykkiöstä noin 40 m itä-kaakkoon, suosaaren koillisreunalla, noin 2,5 m suon pintaa korkeammalle kohoavan, jyrkän kalliokielekkeen reunalla oleva pieni röykkiö, kooltaan noin 4 x 2,5 x 0,4 m, tasainen ja turvettunut, itä- ja eteläpuolilla pari isompaa kiveä.
- Röykkiö 6: kallion laella oleva pitkänomainen, "venemäinen" röykkiö, röykkiöstä 3 noin 15 m kaakkoon, jäkälän peitossa ja avokalliolla, kooltaan noin 5,6 x 3 x 0,6 m, kaakko-luode -suuntainen, muoto suiponsoikea, tasapintainen ja selkeästi erottuvin, keskuskiveystä isommin kivin reunustettu, luoteispäässä pari isoa kiveä ja eteläreunassa yksi isompi kivi sekä pieni kuopanne kiveyksessä, muuten hyvin säilynyt ja selväpiirteinen.

- Röykkiö 7: edellisestä noin 50 itään, aivan suon reunalla, noin 1,5 m suon pintaa korkeammalla oleva pitkänomainen, turvettunut röykkiö, kooltaan noin 3,8 x 2,7 x 0,6 m, päättyy pohjoispäässä isoon maakiveen, suonpuoleinen itäreuna koottu muuta kiveystä isommista kivistä selkeäksi reunaksi, joka pitää pienemmät keskuskivet paikoillaan kallion reunalla ja/tai kuvaa jonkinlaista kaarevaa "parrasta", muoto on edellisen röykkiön tavoin suiponsoikea, melko tasainen, selkeästi erottuva ja hyvin säilynyt.

Valokuvat: ff. 62902 röykkiö nro 1 (Kuva s. 70)
 62903-04 " nro 2 (kuva s. 70)
 62906-08 " nro 3 (kuvat s. 70-71)
 62911 " nro 4 (kuva s. 71)
 62912 " nro 5 (kuva s. 71)
 62913 " nro 6 (kuva s. 72)
 62914-915 " nro 7 (kuva s. 72)

Diat: 9407 röykkiö nro 1
 9408 " nro 2
 9409 " nro 3
 9410-11 " nro 6
 9412 " nro 4
 9413 " nro 7
 9414 " nro 5

- ks. peruskarttaote s. 41
- ks. lähdeviitteet: Tegengren, Jacob. Minnen från heden tid och lämningar av heden kult i Vörå. Arkiv för Sv. Österbotten. Band I. Vasa 1922.
- lisäyksiä:

472 844 01 0098

98. VÖYRI

peruskartta 1333 12 + 2311 03 KAURAJÄRVI

x = 7005 04 p = 7012 61

y = 570 21 i = 267 78

z = n. 35

Vakine, Södra-Vörsmossen

kaksi pronssikautista röykkiötä, luokka II

Maanomistaja: 1:69, om. Paul Hägglund

Löydöt:

Latomukset paikantuvat halkaisijaltaan vain parikymmenmetriselle, matalalle, kalliopohjaiselle ja mäntymetsäiselle suosaarelle, joka sijaitsee noin 100 m edellä kuvatun (ks. s. 36) Vörsmossen-nimisen suosaaren luoteispuolella ja noin 650 m Vöyri-Ylihärnä -tieltä pohjoiseen. Raunioista itäisempi on jäkälän peittämä ja kooltaan noin 4 x 3 x 0,3 m. Noin 10 m länteen oleva röykkiö on myös jäkälän peitossa oleva, noin 6 x 5,7 x 0,5 m laaja latomus, jonka alkuperäistä muotoa ei kuitenkaan voi varmuudella sanoa, sillä sen keskellä on ilmeisesti varhaisen kaivelun tuloksena syntynyt, noin 2 x 3 m laaja kaivanne. Tämä ulottuu aina kalliopohjaan asti. Rauniot ovat vain vajaan metrin nykyistä suon pintaa korkeammalla.

Valokuvat: ff. 62908-909 (Kuvat s. 73)

Diat: 9414-15

- ks. peruskarttaote s. 41

- lisäyksiä:

MYR 944 01 8099

99. VÖYRI

peruskartta 1333 12 + 2311 03 KAURAJÄRVI

x = 7005 25 p = 7012 82

y = 570 13 i = 267 73

z = n. 35

Vakine, Södra-Vörsmossen (Rävhaga)

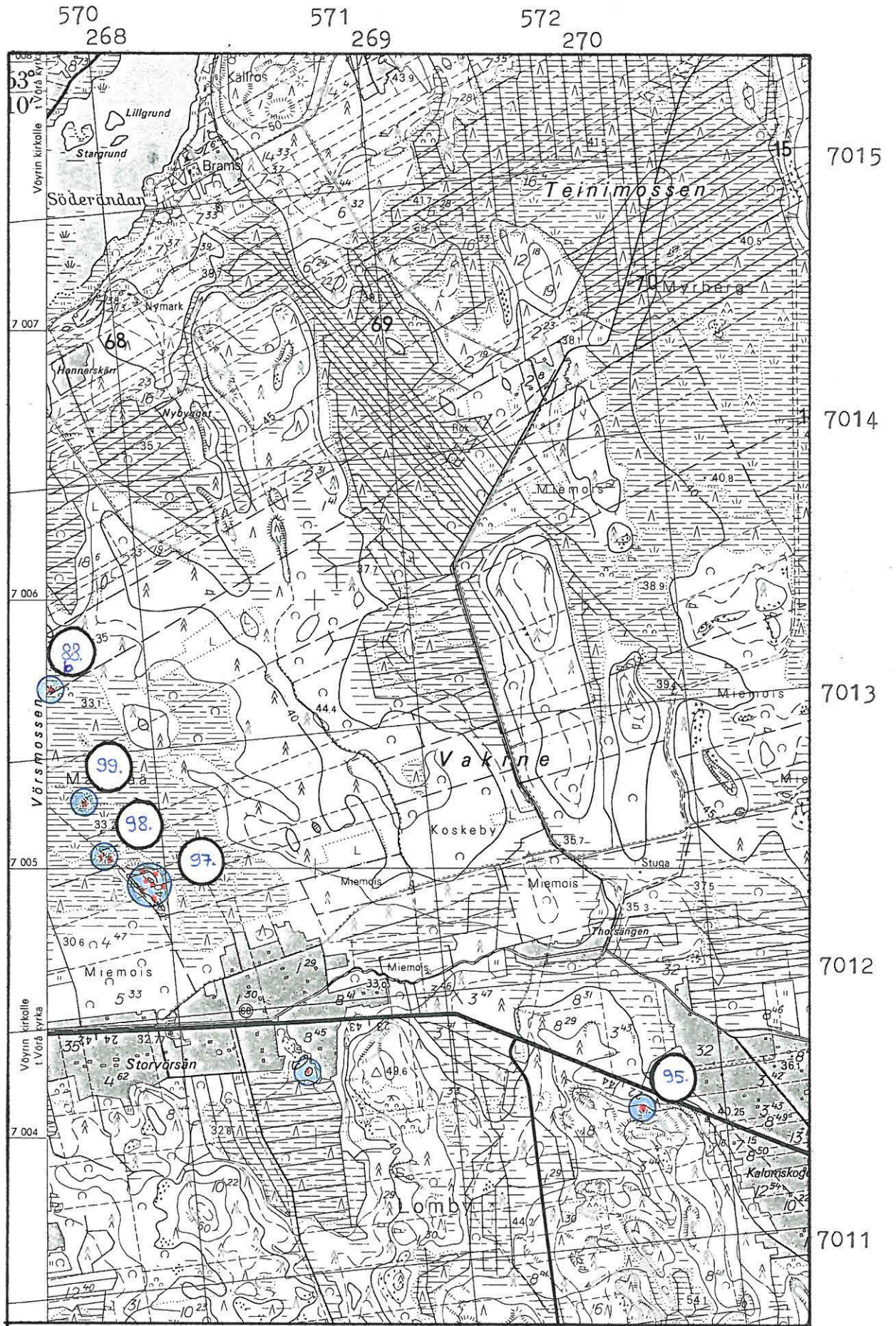
pronssikautinen röykkiö, luokka II

Maanomistaja: Rävhaga 290:0.0, om. Allan NorrgårdLöydöt:

Tämä yksittäinen raunio on erittäin pienen, noin 25 x 15 m laajan ja matalan suosaaren keskellä, noin 200 m edellä kuvatusta (ks. s. 39) paikasta luoteeseen, keskellä Vörsmossen-nimistä suota ja noin 850 m Vöyri-Ylihärmä -tieltä pohjoiseen. Myös tämän, kooltaan noin 4,9 x 4,2 x 0,4 m laajan ja osin hajonneen röykkiön reunaan on latomuksesta otetuista kivistä koottu pieni rajakivikasa. Suoluodolla kasvaa muutamia mäntyjä ja rauniota peittää jäkälä. Korkeuseroa suon pintaan on noin metrin verran.

Valokuvat: f. 62910 (Kuva s. 73)Diat: 9416

- ks. peruskarttaote s. 41
- lisäyksiä:



Ote peruskartasta 1333 12 + 2311 03 KAURAJÄRVI. 1:20 000.
1969.

Mj2 94401 0100

100. VÖYRI

peruskartta 1333 09 VÖRÅ

x = 7002 40 p = 7010 27

y = 567 18 i 264 52

z = n. 27,5

Jörala, Långfors

rautakautinen röykkiö, luokka II

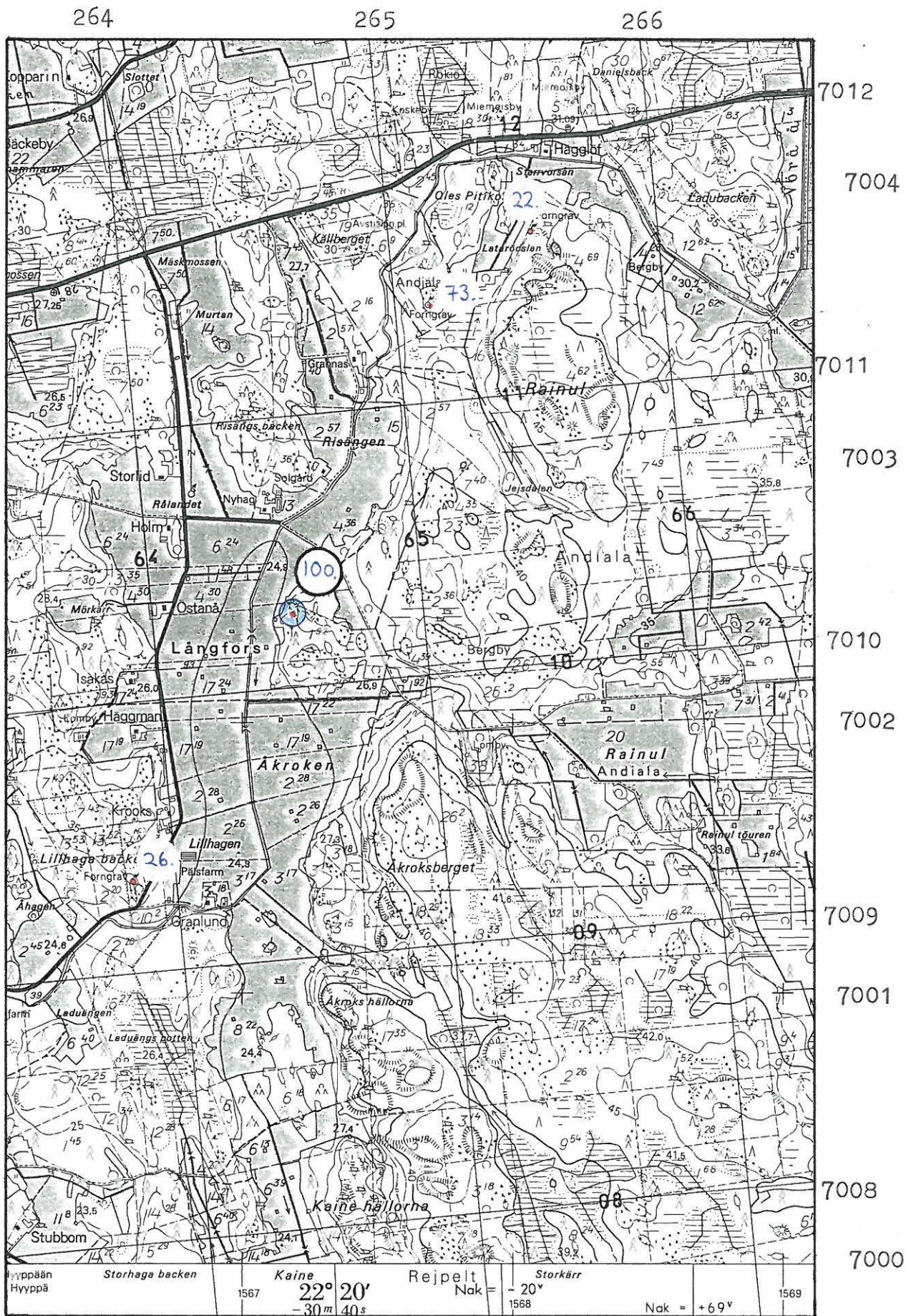
Maanomistaja: Östnå 1:92, om. Gösta HärtullLöydöt:

Muinaisjäännöskohde sijaitsee noin 1,5 kilometriä Vöyrin ja Ylihärmän väliseltä kantatieltä etelään, Långfors-nimisen entisen lahdenpohjukan, nykyisen peltoalueen itäreunalla olevan loivarinteisen mäen länsirinteellä. Paikalla on pieni kallionkieleke noin 50 m pellolta kaakkoon, pari metriä sitä korkeammalla tasolla. Sekametsässä oleva, pyöreä, turvettunut ja kielekkeen reunalla oleva röykkiö on koottu tasasuurista kivistä (noin 20-30 cm \emptyset) halkaisijaltaan noin 5 m laajaksi ja 0,5 m korkeaksi latomukseksi, joka vaikuttaa hyvin säilyneeltä. Hieman erillään pohjoissivusta on ryhmä isoja siirtolohkareita.

Valokuvat: f. 62916 (Kuva s. 74)Diat: 9417

- ks. peruskarttaotteet s. 32 ja 43

- lisäyksiä:



Ote peruskartasta 1333 09 VÖRÅ. 1:20 000. 1970.

nr 244 01 0101

101. VÖYRI

peruskartta 1333 06 MULLO

x = 7007 20 p = 7016 14

y = 555 40 i = 253 23

z = n. 25

(= hiilimiilujen koordinaatit)

Lotlax, Kolstobban

noin 30 rautakautista? pyyntikuoppaa ja kolme historiallisen ajan miilunpohjaa, luokka II

Maanomistaja: RN:ot 14:9, 12:14, 15:14 ja Smf. (yhteismaa)

Löydöt:

Aivan Vöyrin ja Maksamaan rajalla oleva Kolstobban on pääasiassa hienohiekkainen mäntykangas, jonka Maksamaan puoleinen osa on kuntien rajaan asti lähes kokonaan hiekkakuoppana. Vaasa-Oulu -valtatieltä etelään erkaneva kylätie Söderskogen-nimiselle metsäalueelle jatkuu kapeana metsätienä halki kyseisten, laajojen hiekkakuoppien Maksamaan rajan yli Vöyrin puolella, missä siitä noin 175 m rajalta lukien erkanee toinen metsätie lounaaseen. Tämä haara yhtyy 150 metrin päässä Kulmajärvi-nimiseen suohon. Alueella on kaikkiaan ainakin 31 kpl pyyntikuopiksi lueteltavia kuoppia, jotka ryhmittyvät suon reunaan seuraavan muinaisen rantaterassin reunaan (noin 11 kpl selkeämmin havaittavia kuoppia) ja tienristeyksen koillispuolella olevan kivikkoisen kalliotöyrään reunoilla on noin 20 kpl kuoppia. Näistä on 9 kpl yhtenäisenä ryhmänä mäen kaakkoislaidalla (ks. karttaluonnos s. 46). Painanteet ovat pyöreähköjä, noin 1-2 m \emptyset ja noin 0,5 m syviä. Etenkin terassin tuntumassa on myös selviä tuulenkaatojen seurauksena syntyneitä, nyt jo täysin turvettuneita painanteita. Mahdollisesti tämä pyyntitoiminta olisi luokiteltavissa esihistorialliseen aikaan kuuluvaksi. Sitävastoin tienristeyksen kaakkoispuolella olevat, noin 15 m \emptyset laajat ja noin metrin korkuiset kolme pyöreää miilutöyrännettä ovat peräisin 1800-luvun alkupuolelta, sillä miilut paikantanut opettaja Leif Backas löysi teiden risteyksen vaiheilta vanhan kukkaron jäänteet ja kaksi ruotsalaista kuparikillinkiä vuosilta 1748 ja 1826. Epäilemättä viime mainittu vuosi ilmoittaa terminus post quem -ajoituksen myös miilujen poltolle. Samaa toimintaan liittyy myös miilujen vieressä oleva (ks. kuvat s. 74) turvettunut kiviuni, joka avautuu hormimaisesti yläosastaan (aukko noin 0,7 m \emptyset , kolmikulmainen muoto ja syvyys noin 1 m).

Valokuvat: ff. 62936-938 (kuvat s. 74)

Diat: 9418

- ks. peruskarttaote s. 47
- liitekartta 1:2 000 s. 46
- lisäyksiä:

S. 46

muori

pidettävä

paperin siirto

E7

KUVATA

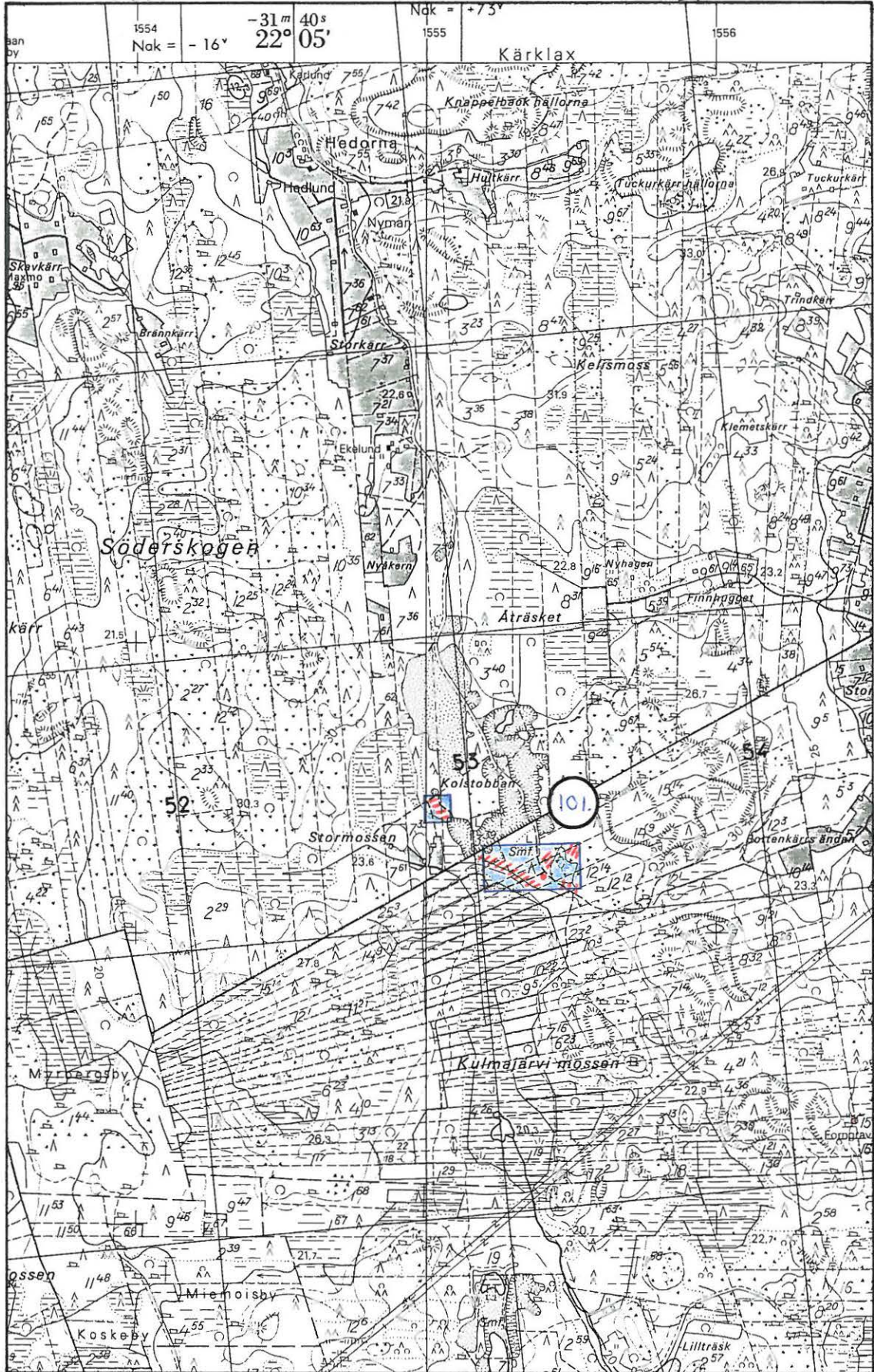
TATA

SIVUA

252

253

254



7010

7018

7009

7017

7008

7016

7007

7015

7006

Ote peruskartasta 1333 06 MULLO. 1:20 000. 1970.

102. VÖYRI

peruskartta 1333 06 MULLO

x = 7009 73 p = 7018 55

y = 558 55 i = 256 58

z = n. 30

Lotlax, Lampen

ainakin 16 kivilatomusta (pronssi- tai rautakautinen kalmisto?), luokka II

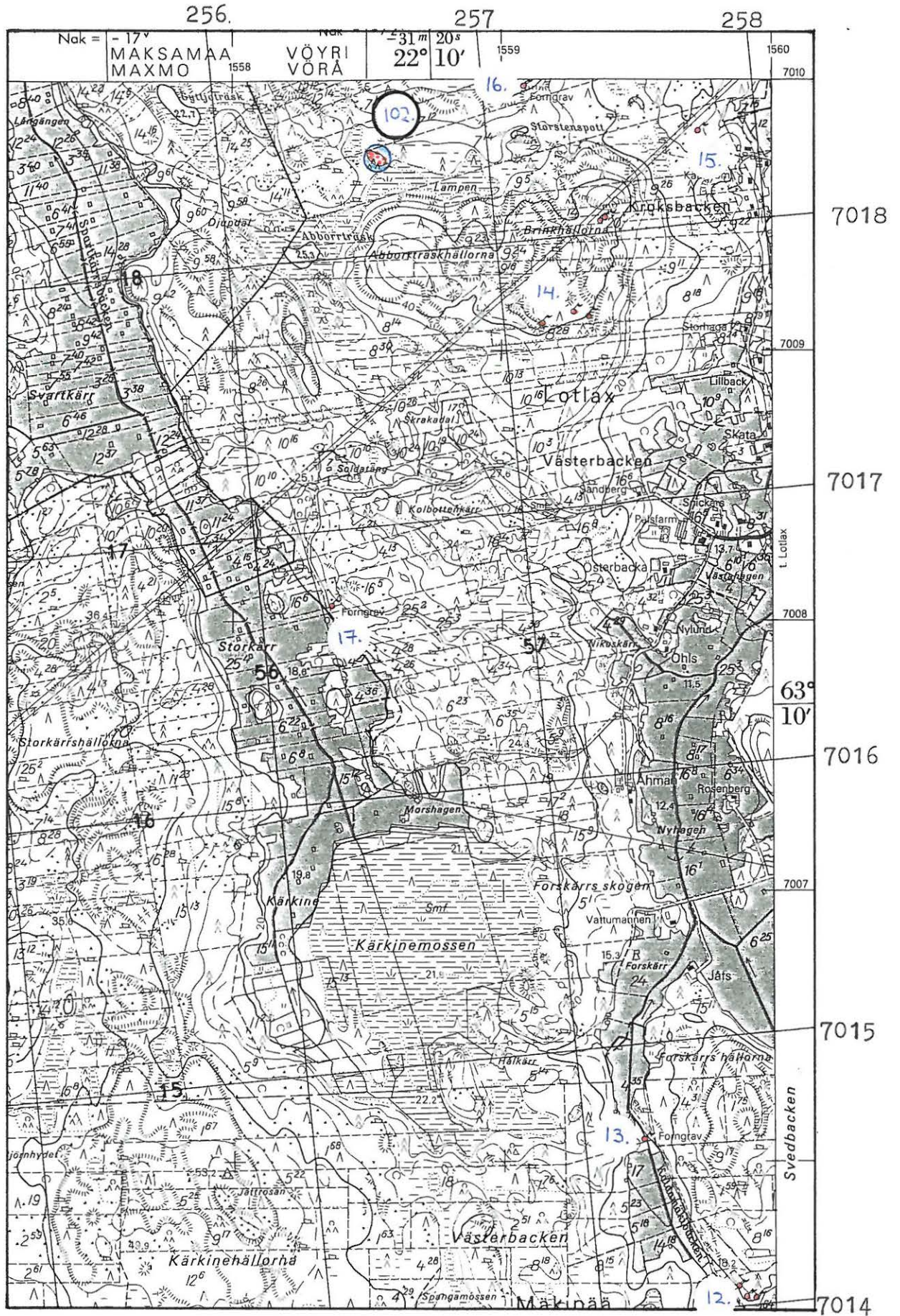
Maanomistaja: 7:14Löytäjä: Opettaja Leif Backas, 66640 MaxmoLöydöt:

Lampen on pieni, soinen poukama, joka kurottuu itään Abborrträsk-nimisestä järvestä aivan Maksamaan ja Vöyrin välisellä rajalla. Suopoukaman eteläpuolella on korkea ja laaja kallioalue, Abborrträskhällorna ja Brinkhällorna, jonka yli kulkee lounais-koillinen suuntaisesti suurvoimalinja. Linjasta noin 700 m luoteeseen, noin 300 m kuntarajasta itä-koilliseen, Lampen-nimisen suopoukaman pohjoislaidalla on noin 100 x 75 m laaja, erittäin kivikkoinen mäenkumpare. Tällä hakkuuaukeana olevalla matalalla mäellä on lukuisia isoja maakiviä ja vähintään 16 kivirauniota, muutamat maakivien kyljessä. Osa näistä on mitä todennäköisimmin hautaröykkiöitä, mutta maaperää lähes kauttaaltaan kattava kivikko estää arvioimasta lähemmin lukumäärään tai muotoon liittyviä seikkoja. Kiveykset ovat joissain tapauksissa noin 3 m laajoja, matalia ja eräissä on noin metrin laajuisia kuopanteita keskellä. Kuitenkin kiveykset erottuvat siksi selkeästi, että paikan löytänyt opettaja Leif Backas kertoi hakkuuta suorittaneiden miesten varoneen haudoiksi olettamiaan latomuksia. Kuitenkin metsätyökone on kulkenut parin tällaisen raunion yli.

Valokuvat: ff. 62939-944 (kuvat s. 75)Diat: 9419-21

- ks. peruskarttaote s. 49

- lisäyksiä:



Ote peruskartasta 1333 06 MULLO. 1:20 000. 1970.

LUONTAISIA KIVEYKSIÄ YM.

1. Miemoisby, Norrskogen

- tl.

- om.

- ns. pirunpelto lähes kallion laella olevien kalliokielekkeiden välissä, yksi osin turvettunut kohouma (noin 3 m \emptyset x 0,5 m), keskelle kaivettu kuoppa

- peruskartta 1333 09 VÖRÅ

x = 7004 20, y = 564 80, z = n. 42,5

2. Rejpelt, Åkroksberget

- tl.

- om.

- ns. pirunpelto, johon kaivettu kuopanteita

- peruskartta 1333 09 VÖRÅ

x = 7001 55, y = 567 68, z = n. 50

3. Rejpelt, Härtull Rösselmossen

- tl.

- om.

- luontainen kivikko, itä-länsi -suuntainen ja noin 25 x 10 m laaja, avokallion korkein kohta, länsipäässä neljä säilytys- tai pyyntikuoppaa?

- peruskartta 1333 09 VÖRÅ

x = 7000 75, y = 568 82, z = n. 50

4. Myrberg, Nygårdberg

- tl.

- om.

- luontainen kivikko, etelä-pohjois -suuntaisesti kallio laella, etelälaidalla ja jäkälöitynyt, pari kivikertaa käsittävä, nelikulmainen, mutta itäpuolella avoin kiviaitaus kivikossa, koko noin 3,5 x 2,5 m, merkitys tuntematon.

- peruskartta 1333 12 + 2311 03 KAURAJÄRVI

x = 7008 70, y = 571 84, z = n. 55

- Diat: 9428

5. Rökiö, Gullberg

- tl.

- om.

- luontainen kivikko, laajuudeltaan ainakin noin 70 x 50 m, lukuisia pieniä ja isoja kuoppia, yksi laaja 'apilanlehtimäinen' kuoppa, jolla on mahdol-

lisesti jokin rakenteellinen merkitys, kallion laella.

- peruskartta 1333 12 + 2311 03 KAURAJÄRVI

x = 7008 64, y = 574 38, z = n. 60

6. Koskeby, Tavoma (Komithällorna)

- tl. Rånman 90:0.0 *MEMORANG 17*

- om. Ingmar Grims *SVEN + BROR KNECK*

- luontainen kivikko, noin 250 m ns. jätinkirkosta (inv. nro 92) koilliseen, vastakkaisella kalliolla, kaakko-luode -suuntainen ja noin 100 x 30 m laaja, neljä selvää, pyöreää pyynti- tai säilytyskuoppaa tms.

- peruskartta 1333 12 + 2311 03 KAURAJÄRVI

x = 7007 00-10, y = 573 91-94, z = n. 65

7. Lotlax, Abborrträskhällorna

- tl. 8:14

- om.

- kaksi laajaa, luontaista kivikkoa, kallion kaakkoispuolella olevan törmän alla (mannerjään vetäytymissuunnassa), kivikoissa pieniä säilytys-, pyynti- tms. kuopanteita.

- peruskartta 1333 06 MULLO

a) x = 7009 20, y = 558 65, z = n. 45

b) x = 7009 25, y = 558 78-85, z = n. 45

8. Lotlax, Brinkhällorna

- tl. 9:7, 9:13, 9:5

- om.

- luontaisia kivikoita, joissa pyynti-, säilytys- tms. kuopanteita.

- peruskartta 1333 06 MULLO

a) x = 7009 38, y = 559 35, z = n. 42,5

b) x = 7009 50, y = 559 40, z = n. 40 (merkitty karttaan mj:ksi)

c) x = 7009 65, y = 559 30, z = n. 35

9. Kaitsor, Hällnäs

- tl.

- om.

- yksi röykkiömäinen matala kiveys suuren maakiven vieressä, sähkölinjalla, lähellä muita pienialaisia kiveyksiä.

- ilm. Leif Backas, Maxmo (kertomusluonnos s. 43)

- peruskartta 1334 07 BERTBY
- x = 7019 15, y = 562 77, z = n. 10
- Valokuvat: f. 63500 (kuva s. 76)
- Diat: 9426

10. Kaitsor, Hällsbacken

- tl.
- om.
- kallion yli kulkeva n. 170 m pitkä kiviaita, osin katkeillut, luode-kaakko-suuntainen, kallio on kooltaan n. 150 x 400 m, 'kylmämuuratun' aidan korkeus on n. 75-100 cm, kyseessä ilmeisesti isojakoasetuksen toimeenpanoon liittyvä (1756-1809) pitäjänraja-aita. Vrt. vastaavanlainen kiviaita on mm. Uudenkaarlepyyn Jussilan kylän Högbackrumletilla.
- ilm. Leif Backas, Maxmo (kertomusluonnos s. 45)
- peruskartta 1334 07 BERTBY
- x = 7017 80-93, y = 563 47-58, z = n. 10-17,5
- valokuvat: ff. 63485-490 (Kuvat s. 78)
- Diat: 9422

11. Bertby, Kålx, Hemvik 1

- tl.
- om.
- pellon kulmalla oleva, hyvin suuri (n. 25 x 15 x 2,5 m) peltoraunio, kiveys hajakokoista, n. 100 m lounaaseen pari pientä peltorauniota, kivirakenteinen, n. 2 m \emptyset oleva kaivo ym. historialliseen asutukseen liittyviä rakenteita.
- peruskartta 1334 07 BERTBY
- x = 7016 38, y = 560 10, z = n. 10
- Valokuvat: f. 63491 (kuva s. 77)
- Diat 9423

12. Bertby, Kålx, Hemvik 2

- tl.
- om.
- pitkänomainen luontainen kiveys kuusimetsässä, kooltaan noin 21 x 8 x 1 m, suunta kaakko-luode, notkelmassa, länsipäässä pieni (n. 2 m \emptyset) kivikasa, lounaisreunassa ojanne?, jäkälöitynyt
- ilm. Leif Backas, Maxmo (kertomusluonnos s. 49)

- peruskartta 1334 07 BERTBY
- x = 7016 30, y = 560 95, z = n. 12,5
- Valokuvat: f. 63492-495 (Kuva s. 77)
- Diat: 9424-25

13. Bertby, Kålx, Vikperä

- tl.
- om.
- noin metrin korkuinen ja hajakokoisista kivistä koottu peltoraunio n. 100 m kylätieltä lounaaseen, pellon keskellä, lounaispäässä kraaterimainen syvennys.
- ilm. Leif Backas, Maxmo (kertomusluonnos s. 50)
- peruskartta 1334 07 BERTBY
- x = 7015 40, y = 561 63, z = n. 7 (arvio)
- Valokuvat: f 63500 (Kuva s. 77)

14. Palvis, Inkärr

- tl.
- om.
- luontainen kivikko kalliojyrkänteen lounaissivulla, syntynyt mannerjään vetäytyessä luoteeseen.
- ilm. Leif Backas, Maxmo (kertomusluonnos s. 23)
- peruskartta 1334 04 MAXMO
- x = 7011 05, y = 558 45, z = n. 35

15. Palvis, Inkärr (Böteshällorna)

- tl.
- om.
- laaja kallioalue, jolla harjoitettu (ilmeisesti 1800-luvulla) laakakivien louhintaa, asetettu talvikuljetusta odottamaan pienempien kivien varaan 'alttarimaisiksi' laaoiksi, koordinaattien osoittamassa paikassa on luontainen kivikko, johon on kaivettu kuoppia.
- ilm. Leif Backas, Maxmo (kertomusluonnos s. 24)
- peruskartta 1334 04 MAXMO
- x = 7011 30, y = 558 67, z = n. 35 (arvio kivikon osalta)
- Valokuvat: ff. 63498-499 (Kuva s. 67)
- Diat: 9427

YHTEENVETO

Itä-Vöyrin lukuisiksi osoittautuneet røykkiökalmistot ja yksittäiset hauta-
rauniot nykyisten, laaja-alaisten soiden reunamilla ja suosaarekkeissa kerto-
vat selkeästi alueen muinaisesta merkityksestä ja vesiteiden kulkusuunnista.
Etenkin Pämossan, Vitmossan, Vörs mossan ja Härtull Rösselmossan muodostavat
yhdessä pohjois-etelä -suuntaisen, entisen lahdenpoukaman ja myöhemmän joki-
laakson, joka suuntansa ja muotonsa suhteen vastaa noin 15-20 m alemmalla kor-
keustasolla olevaa Vöyrijoen laaksoa. Erottavana tekijänä näiden alueiden vä-
lillä on myös nykyasutuksen ja tunnetun rautakautisen asutuksen (alkaen noin
vuoden 300 jKr. vaiheilta) asettuminen jälkimmäiseen maastoon, kun puolestaan
mainitut suoseudut ovat likimain asumattomalla alueella.

Topografialtaan Itä-Vöyrin tämänvuotiset inventointialueet ovat erittäin vai-
keakulkuisia, soisia, kallioisia ja louhikkoisia, jolloin paikannetut røykkiö-
ryhmät kertonevat pikemminkin muuhun kuin viljelytalouteen perustuvasta asu-
tuksesta. Alueella tuntuu olevan varsin niukalti myös asuinpaikaksi hyvin kel-
paavaa maastoa. Vesialueiden umpeenkuroutuminen on ilmeisesti tapahtunut vä-
hitellen järviksi muodostumisen jälkeen, eikä näinollen ole täysin varmaa mil-
loin seutu on käynyt vesillä liikkumiseen sopimattomaksi. Tämän seikan tie-
teellinen todentaminen edellyttää kuitenkin paleobotanistista tutkimusta, ku-
ten myös ns. kulttuuri-indikaattoreiden, ihmisen toiminnasta kertovan siite-
pölystön analysointia. Kuitenkin alle 700 metrin etäisyydellä toisistaan ole-
vat Pirkärr ja Pämossan ovat nykyisin suoaltaina, joiden korkeusero on melko
iso, noin kahdeksan metriä. Välissä kulkevan Pämossan kanalenin kupeessa on
mäen reunalla kohde nro 78, joka ominaisuuksiltaan vastaa kahden kilometrin
päässä kaakossa olevaa Söderbackan røykkiöryhmää nro 58. Kummassakin paikassa
on pitkänomainen, vallimainen røykkiö, jollaiset Unto Salon (Suomen historia
1, s. 188, 1984) mukaan ajoittuvat pronssikauden periodiin VI tai esiroomalai-
sen rautakauden periodiin I eli noin vuoden 500 eKr. vaiheille. Ilmeisesti
lähinnä nuorempaan pronssikauteen lukeutuvia pitkänomaisia ja osin selvästi
'venemäisiä', reunakiveyksiin varustettuja latomuksia ovat ainakin kohteet 86
a ja b, sekä Vörsåholmen-nimisen suosaaren (inv. nro 97) rauniot 2, 3, 6 ja
7. Lähinnä samaan aikaan lienee luokiteltavissa kohteen 84 kraaterirøyk-
kiö 1, joka vastaa pienempää kokoaan lukuunottamatta kohteen 54 suurta kraa-
terirøykkiötä. Ainoat asuinpaikkaan viittaavat havainnot ovat kohteessa 83
(s. 13), jossa todetut säännönmukaisilta vaikuttavat raivanteet pienen mäen
laella liittyvät ilmeisesti pronssikautiseen pyynti- tms. tilapäisasuinpaik-

kaan. Tämä vaihe on arvioitavissa hieman ympäristössä olevia röykkiöitä (kohdeet 82-84) varhaisemmiksi. Selvästi vanhin kesän 1985 tarkastuskohteista on ns. jätinkirkko, jotka tutkituissa yhteyksissä sijoittuvat myöhäiskivikauteen (ks. kohde 92, s. 27).

Röykkiökohteiden läheisyydessä olevat muinaiset vesialueet, nyt lähinnä soiksi muuttuneet lahdemat voidaan maankohoamiskronologiaa hyväksi käyttäen ajoittaa ja siten myös näiden vanhojen vesiteiden varsille sijoitetut röykkiöt saavat likimääräisen ajoituksen. Alla esitetyssä taulukossa on eräitä estimoituja rannankorkeuksia ekstrapoloitu (arvioitu tunnetun lukusarjan ulkopuolella olevia arvoja) suhteessa lähtöarvoihin: vuosi 2000, alueen nykyinen maankohoamisnopeus noin $8,5 \text{ mm/v}^1$ ja sen muutos $0,16 \text{ mm} = 1,6 \text{ \%/vuosisata}^2$. Täältä pohjalta saadaan (tässä tapauksessa mikrotietokoneelle syötettyjen arvojen avulla) seuraava suhteellinen ja pyöristetyin metriluvuin ilmoitettu tulos:

vuosi	korkeusluvut (m)						
2000	45	40	35	30	25	20	15
...							
+500	31	26	21	16	11	6	1
+300	29	24	19	14	9	4	
0	25	20	15	10	5	0	
-300	22	17	12	7	2		
-500	19	14	9	4			
-800	15	10	5	0			
-1000	12	7	2				
-1300	8	3					
-1500	5	0					
-1800	2						

On lisäksi huomioitava, että pelkästään merenpinnan korkeusvaihtelut ovat vuosittain luonnonolosuhteiden vaihdellessa kymmeniä senttimetrejä, jolloin absoluuttisilla luvuilla ei ole varsinaisesti merkitystä. Ei ole myöskään oletettavissa, että pelkästään korkeudella olisi ajoituksen kannalta merkitystä, vaikkakin aivan soiden reunamilla olevat kohteet ovat melko tarkoin ajoitettavissa soiden merenpintakorkeuden mukaan.

¹Kääriäinen, Erkki. 1953. On the recent uplift of the earth's crust in Finland. Fennia 77, n:o 2, s. 58-59 ja
Tolonen, Kimmo et al. 1979. Iron Age cultivation in SW Finland. FM 1976, s. 53.

²Kääriäinen, op. c., s. 65-66.

Maankohoamisnopeuden perusteella tarkastetut kohteet voidaan ajoittaa kuta-
kuinkin seuraaville aikaväleille:

kohde nro	ajoitus (arvio)	kohde nro	ajoitus (arvio)
78.	esiroomal. rautak.	94.	80-500 eKr.
79.-85.	1000-800 eKr.	95.	-1500 eKr.
86.	1300-900 eKr.		(eivät röykkiöitä)
87./88./91./99.	950-850 eKr.	96.	1200-900 eKr.
89./90.	1300-850 eKr.	97./98.	1100-850 eKr.
92.	2500- eKr.	100.	300- eKr.
93.	1500-	101.	0- jKr.
		102.	750-400 eKr.

Arviossa on huomioitu topografiset erityispiirteet, joten tulos ei perustu suoraan kohteen korkeuteen, vaan lähinnä etäisyyteen lähimmästä muinaisesta vesialueesta.

Rannansiirtymiskronologisin perustein vaikuttaa siltä, että valtaosa kesän 1985 inventointikohteista lukeutuu lähinnä pronssikauden nuorempaan jaksoon, mikäli pidättäydytään oletuksessa lähellä olevasta merialueesta. Soistuminen on varmasti paikoin tapahtunut varsin verkalleen, lahtien kuroutuessa umpeen jokiuomien ja järviältaiden kautta, jolloin alueen kulkukelpoisuus on saattanut olla riittävä muutamia vuosisatoja alkaneen soistumisvaiheen jälkeenkin. Täältä kannalta ulkokohtainen ajoitus toimii lähinnä viitteellisenä tai antaa parhaimmillaan ajallisen kiinnepohdan, jota aikaisemmaksi (terminus post quem) kohdetta ei voida ajoittaa merenpintakorkeuden vuoksi tai jota myöhemmin (terminus ante quem) kohde ei olisi enää rannan tuntumassa. Viimemainittu sisältää lukuisammin varauksia. Tarkempaan tulokseen voidaan päästä vain tutkimustoimin. Kyseisen suoalueen suhteen kiintoisia inventointikohteita lienee odotettavissa mm. Vöyri-Ylihärnä -tien eteläpuolella olevalta suoseudulta (Härtull Rösselmossen) ja Vöyri-Kaurajärvi -tien pohjoispuolelta (Vörsmossen).

Dia- ja negatiiviluettelo

Dia nro	neg. nro	(62882-944 ja 63485-500)
9373	62882-883	Tuckor, Kvarnbacken: Mäen reunalla oleva rökkiö, pohjoisesta (inv. 78)
9374	62884-885	Kuten em.: Yleiskuva kaakosta
9375	62886-887	Kuten em.: Rökkiö nro 6 ja Erik Svens, etelästä
9376	62888	Tuckor, Mellanmossen: Hajonnut rökkiö koillisesta (inv. 79)
9377	62924	Tuckor, Söderbacka: Yksi rökkiöistä, luoteesta (inv. 58)
9378	-	Tuckor, Vitmossen: Kaksi rökkiötä, pohjoisesta (inv. 59)
9379	-	Kuten em.: Isompi rökkiö lännestä
9380		Tuckor, Långträsk: Rökkiö kalliolla, lounaasta (inv. 80)
9381	62925	Tuckor, Brändskog: Matala rökkiö hakkuuaukealla, lännestä (inv. 81)
9382	62889	Tuckor, Vitmossen, Åkers: Rökkiö a, etelästä (inv. 82 a)
9383	62890	Kuten em.: Asuintasanne?, pronssikauden pyyntipaikka?, taustalla rökkiö, pohjoisesta (inv. 83)
9384	-	Tuckor, Vitmossen: Yleiskuva hakkuuaukealta, vasemmalla kohde nro 83 (mäki), koillisesta
9385		Kuten em.: Rökkiö nro 1, idästä hakkuuaukealla (inv. 84)
9386	61891	Kuten em.: Rökkiä nro 1, etelästä
9387	62892	Kuten em.: Rökkiö nro 5, pohjoisesta
9388	-	Kuten em.: Rökkiö nro 6, pohjoisesta
9389	62893	Kuten em.: Rökkiö nro 7, koillisesta
9390	-	Kuten em.: Rökkiö nro 7, luoteesta
9391	62894	Tuckor, Vörsmosslyckan: Rökkiö a maakiven kupeella, kaakosta (inv. 85 a)
9392	62895	Kuten em.: Rökkiö b, lounaasta? (inv. 85 b)
9393	62926-27	Tuckor, Björnknösen: Pitkänomainen rökkiö 1 kalliolla, pohjoisesta (neg. koillisesta) (inv. 86 a)
9394	-	Tuckor, Björnknösen: Pitkänomainen rökkiö a, idästä (inv. 86 a)

Dia nro	neg. nro	
9395	62928-929	Kuten em.: Maakiven varaan ladottu röykkiö b, etelästä (neg. 62929 lounaasta)
9396	-	Rökiö, Vörsmossen: Hajonnut röykkiö metsässä, kaakosta (inv. 87)
9397	62896	Kuten em.: Röykkiä etelästä
-	62897	Rökiö, Vörsmossen: Pieni röykkiö b, idästä? (inv. 88 b)
9398	62898	Rökiö, Fallet: Metsälinjalla oleva röykkiö b, lännestä (inv. 89 b)
9399	62899-900	Rökiö, Hackspiken: Röykkiö etelästä (inv. 90)
9400	62917	Miemoisby, Messkärr: Röykkiö lounaasta (inv. 91)
9401	62918-920	Koskeby, Tavoma: Ns. jätinkirkko, länsipää, lännestä (inv. 92)
9402	62921-922	Kuten em.: Ns. jätinkirkon länsipäätä, lounaasta
9403	62933-934	Kuten em.: Keskuskiven varaan ladottu röykkiö, etelästä (neg. länsi-luoteesta), (inv. 93)
-	62935	Kuten em.: Keskuskiven alla oleva onkalo, lännestä
9404	62901	Lomby, Kråkberget: Röykkiö koillisesta (inv. 94)
-	62923	Lomby, Kalomskogen: Röykkiötä muistuttava kiveys kalliolla, lounaasta (inv. 95)
9405	62931-932	Jörala, Kivilommossen: Kaksi röykkiötä, kaakosta (inv. 96)
9406	62930	Kuten em.: Röykkiöt lounaasta
9407	62902	Vakine, Södra-Vörsmossen: Röykkiö nro 1 koillisesta (inv. 97)
9408	62903-904	Kuten em.: Röykkiö nro 2 pohjoisesta
9409	62907-908	Kuten em.: Röykkiö nro 3 kallion laella, pitkänomainen luoteesta
-	62906	Kuten em.: Röykkiö nro 3 pohjoisesta
9410	62913	Kuten em.: Röykkiö nro 6 kallion laella, pitkänomainen, lounaasta
9411	-	Kuten em.: Röykkiö nro 6 kaakosta
9412	62911	Vakine, Södra-Vörsmossen: Röykkiö nro 4 etelästä (inv. 97), nelikulmainen

Dia nro	neg. nro	
9413	62914-915	Kuten em.: Röykkiö nro 7 suon reunassa, etelästä
-	62912	Kuten em.: Röykkiö nro 5 luoteesta, kallion reunalla
9414	62908	Kuten em.: Itäpuolinen röykkiö suosaarella, luoteesta (inv. 98)
9415	62909	Kuten em.: Länsipuolinen röykkiö suosaarella, pohjoisesta
9416	62910	Kuten em.: Pieni röykkiö erillisellä suosaarella, luoteesta (neg. koillinen), (inv. 99)
9417	62916	Jörala, Långfors: Röykkiö kallion kielekkeellä, lounaasta (inv. 100)
9418	62936-937	Lotlax, Kolstobban: Miilupaikan yhteydessä oleva kiviuni, etelästä (neg. 62937 lounaasta), (inv. 101)
-	62938	Kuten em.: Eräs pyyntikuopista
9419	62939	Lotlax, Lampen: Röykkiökalmiston? raunioista yksi, pohjoisesta (inv. 102)
-	62940	Kuten em.: Sama raunio, etelästä
9420	62941	Kuten em.: Pieni latomus, jossa keskuspainanne, etelästä
-	62942	Kuten em.: Saman raunion painanne läheltä
9421	62943	Kuten em.: Sama raunio idästä
-	62944	Kuten em.: Yleiskuva alueen lounaispäästä, pohjoisesta

Luontaiset kiveykset ym.

- 9422 63489 Kaitsor, Hällsbacken: Pitäjänrajana? ollut kiviaita, ilm. 1700-luvulta, lännestä (kohta 10.)
- 63490 Kuten em.: Lähikuva aidasta, lännestä
- 63485-488 Kuten em.: Panoraamakuva aidasta
- 9423 63491 Bertby, Hemvik 1: Laaja peltoraunio, koillisesta (kohta 11.)
- 9424 63492-495 Bertby, Hemvik 2: Laaja luontainen kivikko, jossa röykkiömäinen kasauma, idästä (kohta 12.)
- 9425 - Bertby, Hemvik 2: Röykkiömäinen kasautuma luontaisessa kivikossa, lounaasta (kohta 12.)
- 9426 63500 Kaitsor, Hällnäs: Röykkiömäinen kiveys, lounaasta (kohta 10.)
- 9427 63498-499 Palvis, Inkärr (Böteshällorna): Kaksi talvisiirtoa odottavaa laakakiveä, ilm. 1800-luvulta (kohta 15.)
- 9428 - Myrberg, Nygårdsberg: Luontaiseen kivikkoon tehty kivi-aitaus, lounaasta (kohta 4.)

"VÖYRI

H. KOTIVUORI 1985



ff. 62884-885

78. TUCKOR KVARNBÄCKEN

AINAKIN KUUSI RÖYKKIÖTÄ HAKKUUJAUKEAN
REUNASSA. MÄKI KAAKOSTA.

ff. 62882-883

78. TUCKOR KVARNBÄCKEN

MÄEN REUNALLA OLEVA RÖYKKIÖ (N:o 1)
POHJOISESTA.

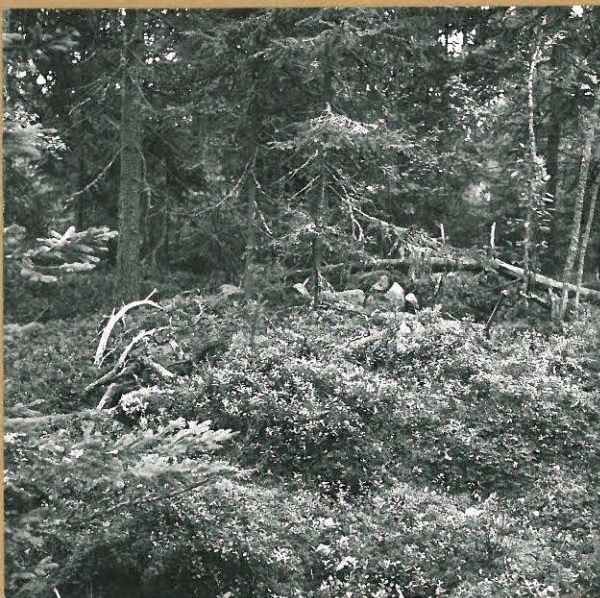
"VÖYRI

H. KOTIVUORI 1985



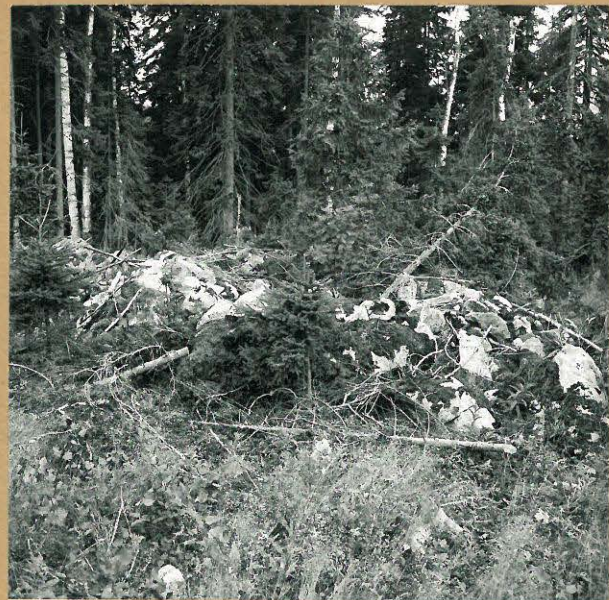
ff. 62886-887

78. TUCKOR KUARNBACKEN
METSÄN PUOLELLA OLEVA RÖYKKIÖ (NRO 6)
ETELÄSTÄ.



f. 62888

79. TUCKOR MELLANMOSSEN
HAJONNUT RÖYKKIÖ METSÄSSÄ
KOILLISESTA

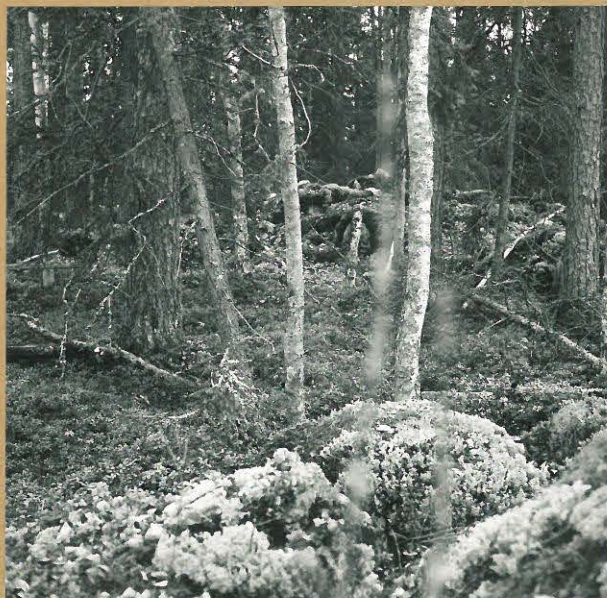


f 62889

82. a TUCKOR VITMOSSEN
RÖYKKIÖ HAKKUUAVKEALLA.
KESKELLÄ 'KRAATERI'.
ETELÄSTÄ.

VÖYRI

H. KOTIVUORI 1985



f. 62890

83. TUCKOR VITMOSSEN

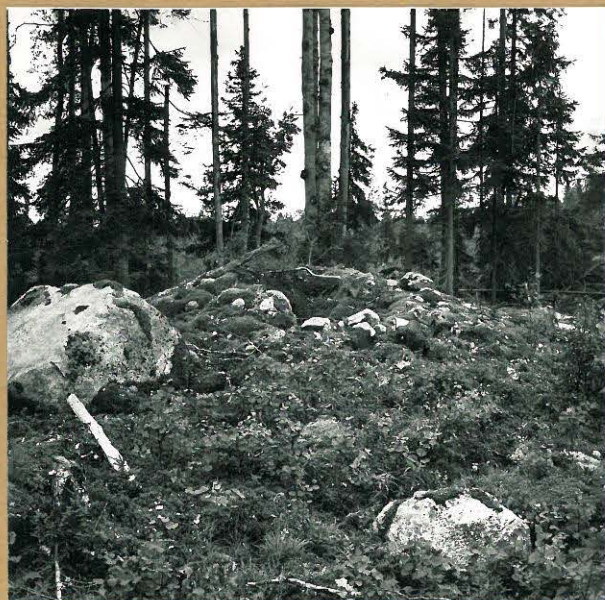
MAHDOLLINEN ASUINTASANNE
PYNTIASUINPAIKALLA. TAUSTALLA
RÖYKKIÖ POHJOISESTA.



f. 62891

84. TUCKOR VITMOSSEN

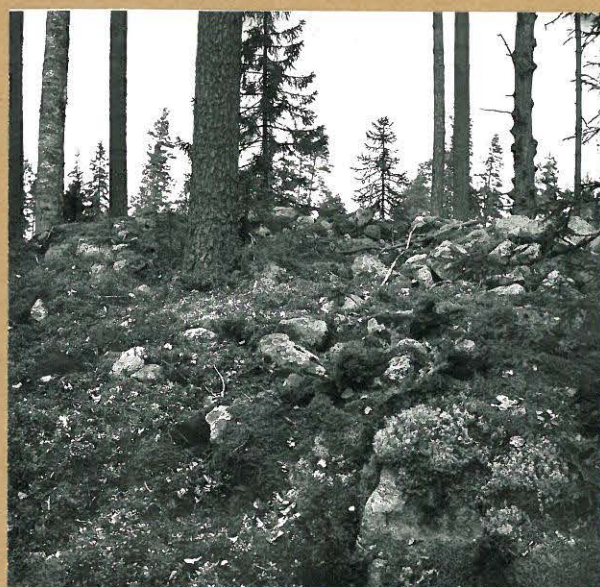
LÄNTISIN SEITSEMÄN RÖYKKIÖN
RYHMÄSTÄ HAKKUAUKEALLA.
KESKELLÄ 'KRAATERI'. ETELÄSTÄ.



f. 62892

84. TUCKOR VITMOSSEN

RÖYKKIÖ HAKKUAUKEAN
LAIDALLA. KESKELLÄ 'KRAATERI'.
KOILLISESTA. (NRO 5).



f. 62893

84. TUCKOR VITMOSSEN

RÖYKKIÖ METSÄSSÄ, HAK-
KUAUKEAN REUNASSA.
KAAKOSTA. (NRO 7).

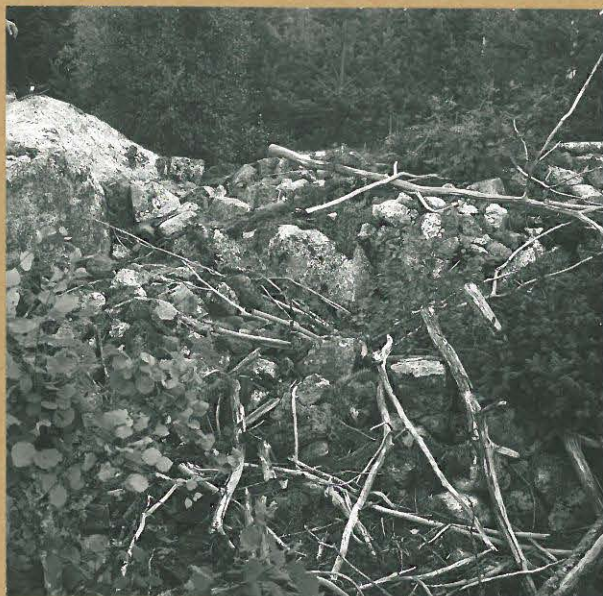
VÖYRI

H. KOTIVUORI 1985



f. 62825

81. TUCKOR BRÄNSKOG
MATALA, HAJONNUT RÖYKKIÖ
HAKKUUVAUKEAN LAIDASSA.
LÄNNESTÄ.



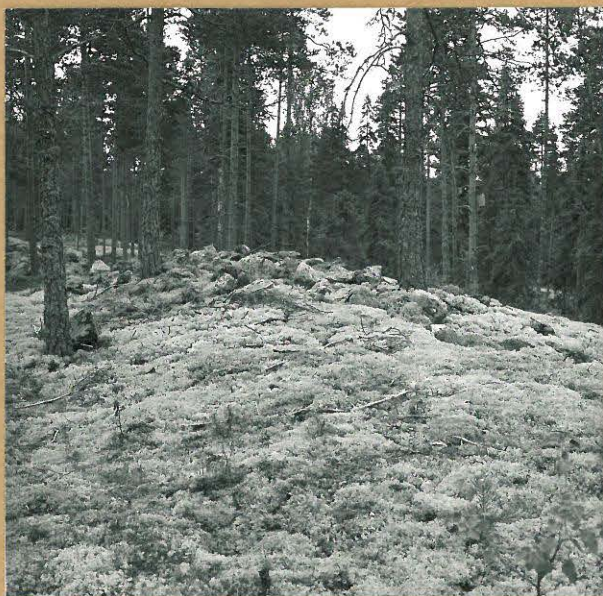
f. 62894

85. a TUCKOR VÖRSMOSSLYCKAN
SUURTEN MAAKIVIEN VARAAN
LADOTTU RÖYKKIÖ. KAAKOSTA.



f. 62895

85. b TUCKOR VÖRSMOSSLYCKAN
SUUREN MAAKIVIEN REU-
NAAN LADOTTU, PITKÄN-
OMAINEN RÖYKKIÖ. LOU-
NAASTA.

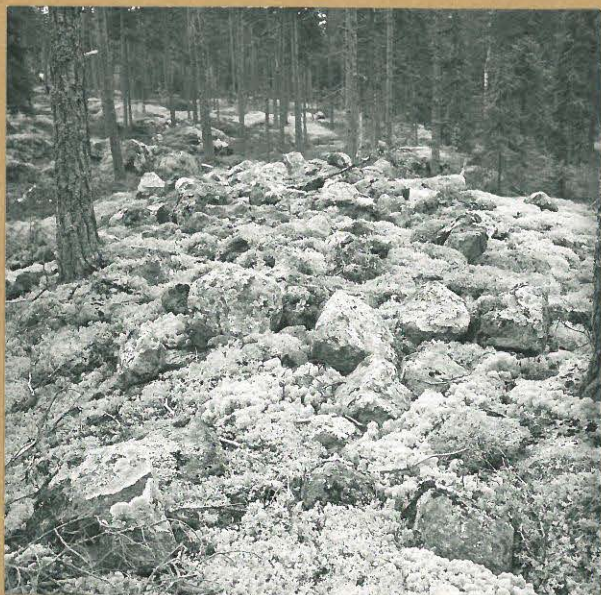


f. 62926

86. a TUCKOR BJÖRNKNÖUSEN
PITKÄNOMAINEN RÖYKKIÖ
KALLIOLLA. POHJOISESTA.

VÖYRI

H-KOTIVUORI 1985



f. 62927

86. a TUCKOR BJÖRNKNÖUSEN
PITKÄNOMAINEN RÖYKKIÖ
KALLIOLLA. LUOTEESTA.



f. 62929

86. b TUCKOR BJÖRNKNÖUSEN
MAAKIVEN REUNAAAN LADOTTU
RÖYKKIÖ, IDÄSTÄ.

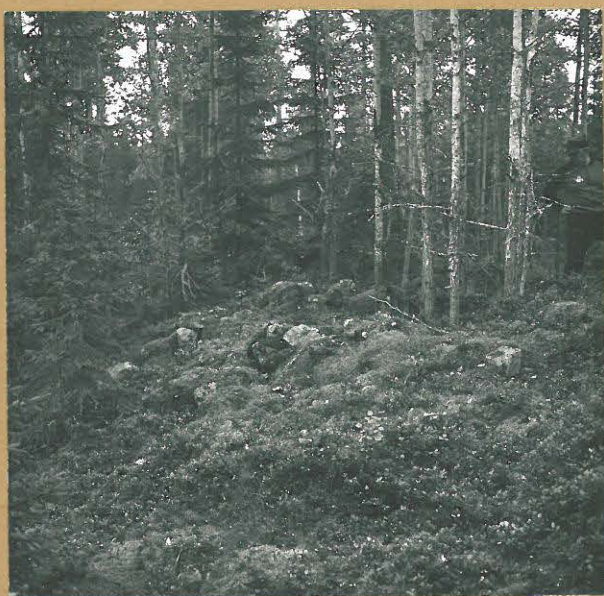


ff. 62899-900

90. RÖKIÖ HACKSPIKEN
HAJONNUT RÖYKKIÖ KALLIOLLA. KIVISTÄ OTETTU
RASAKIVIÄ (KESKELLÄ KUVA). ETELÄSTÄ.

VÖYRI

H. KOTIVUORI 1985



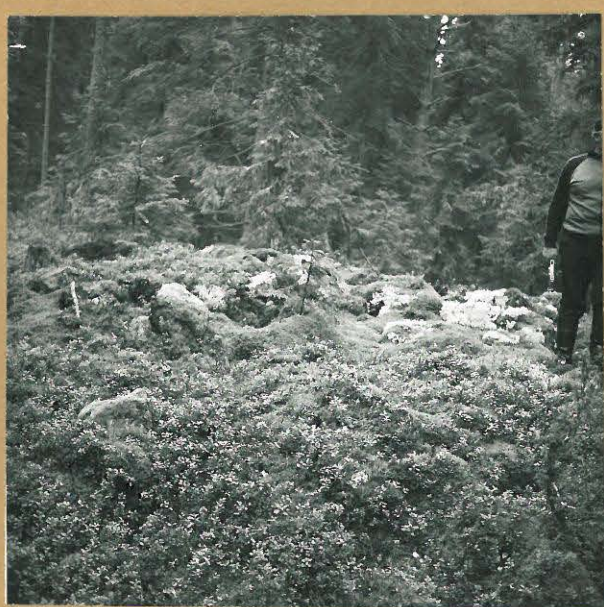
f. 62896

87. RÖKIÖ VÖRSMOSSEN
HAJONNUT RÖYKKIÖ METSÄSSÄ. KAAKOSTA.



f. 62897

88. b RÖKIÖ VÖRSMOSSEN
PIENI RÖYKKIÖ SUOSAAREKKEESSA. IDÄSTÄ.



f. 62888

89. b RÖKIÖ FALLET
TURVETTUNUT RÖYKKIÖ
METSÄLINJALLA. LÄNNESTÄ.

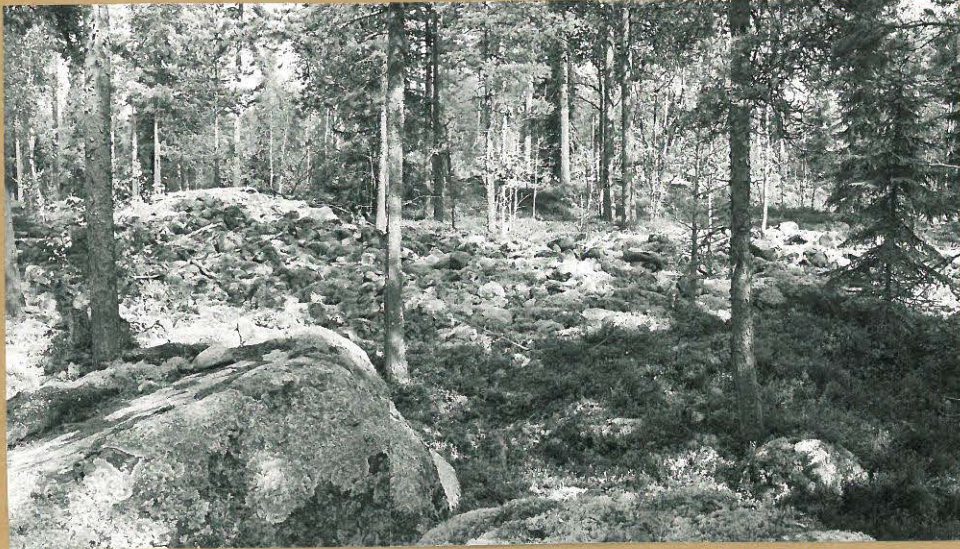


f. 62901

94. LOMBY KEÄKBERGET
TURVETTUNUT RÖYKKIÖ
METSÄSSÄ. KOILLISESTA.

VÖYRI

H. KOTIVUORI 1985



ff. 62821-922

92. KOSKEBY TAVOMA

NS. JÄTINKIRKON LÄNSIPÄÄ. LOUNAASTA.



ff. 62918-920

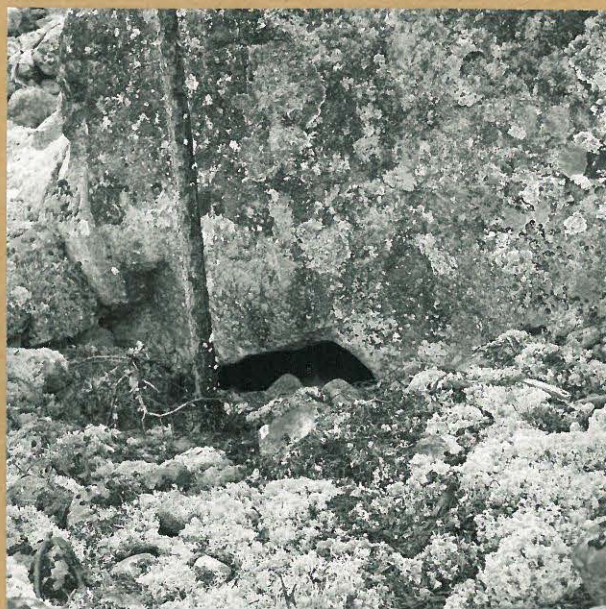
92. KOSKEBY TAVOMA

NS. JÄTINKIRKON LÄNSIPÄÄ. LÄNNESTÄ.

VALOK. H. KOTIVUORI

VÖYRI

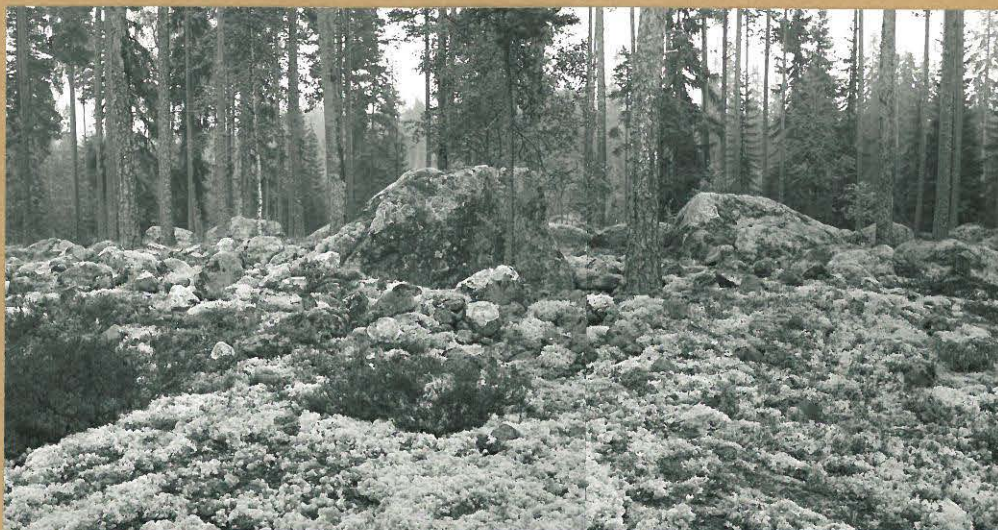
H. KOTINUORI 1985



f. 62935

93. KOSKEBY TAVOMA

KESKUSKIVEN ALLA OLEVA
ONKALO RÖYKKIÖN KESKELLÄ.
LÄNNESTÄ.



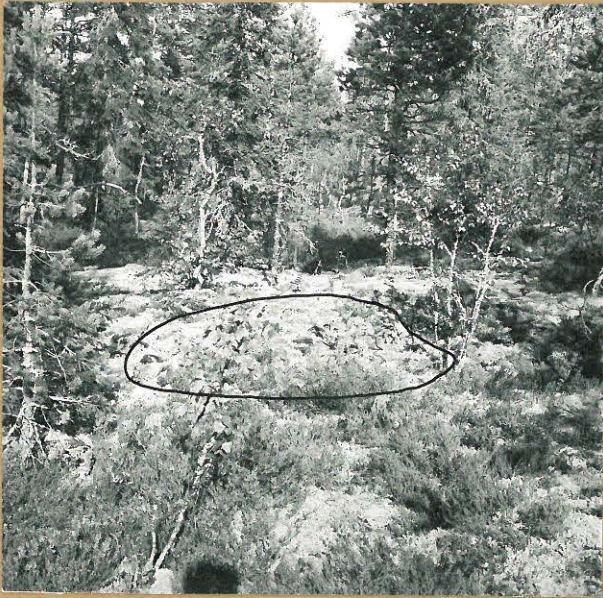
ff. 62933-934

93. KOSKEBY TAVOMA

KESKUSKIVELLINEN RÖYKKIÖ. LÄNSI-LUOTEESTA.

VÖYRI

H. KOTIVUORI 1985



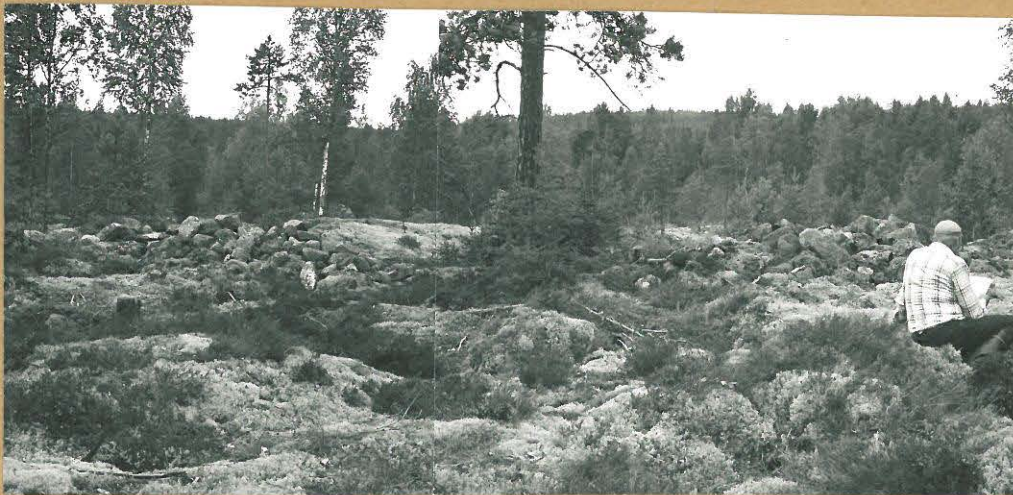
f. 62923

95. LOMBY KALOMSKOGEN
RÖYKKIÖMÄINEN, MATALA
KIVEYS KALLIOLLA, LÄNNESTÄ.



f. 62930

96. JÖRALA KIVILOMOSSEN
EDESSÄ RÖYKKIÖISTÄ ETELÄISEMPI.
KIVIÄ NOSTETTU TAKAISIN RAUNIOON,
ETELÄSTÄ.



ff. 62931 - 932

96. JÖRALA KIVILOMOSSEN
KAKSI PIENTÄ RÖYKKIÖTÄ KALLIOLLA, KAAKOSTA.

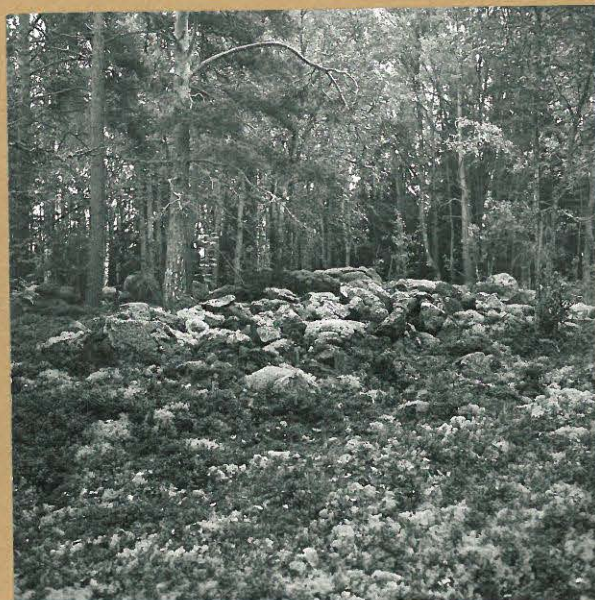
VÖYRI

H. KOTIVUORI 1985



f. 62902

97. VAKINE SÖDRA-VÖRSMOSSEN

RÖYKKIÖ KALLIOILLA. KOILLI-
SESTA. (NRO 1).

f. 62905

97. VAKINE SÖDRA-VÖRSMOSSEN

PITKÄNOMAINEN RÖYKKIÖ
KALLION LAELLA. LUOTEESTA.
(NRO 3).

ff. 62903-904

97. VAKINE SÖDRA-VÖRSMOSSEN

PITKÄNOMAINEN RÖYKKIÖ KALLIOKIELEKKEEN
REUNALLA. HAJONNUT, RAJAKIVEKSI NOSTETTU
PYSTYKIVI KESKELLÄ. POHJOISESTA. (NRO 2).

VALOK. H. KOTIVUORI

"VÖYRI

H. KOTIVUORI 1985



ff. 62906-907

97. VAKINE SÖDRA-VÖRSMOSSEN
PITKÄNOMAINEN RÖYKKIÖ KALLIOLLA.
ETELÄSTÄ. (NRO 3).



f. 62911

97. VAKINE SÖDRA-VÖRSMOSSEN
HIEMAN NELIKULMAINEN
RÖYKKIÖ KALLIOLLA, SUON
REUNASSA. ETELÄSTÄ. (NRO 4).

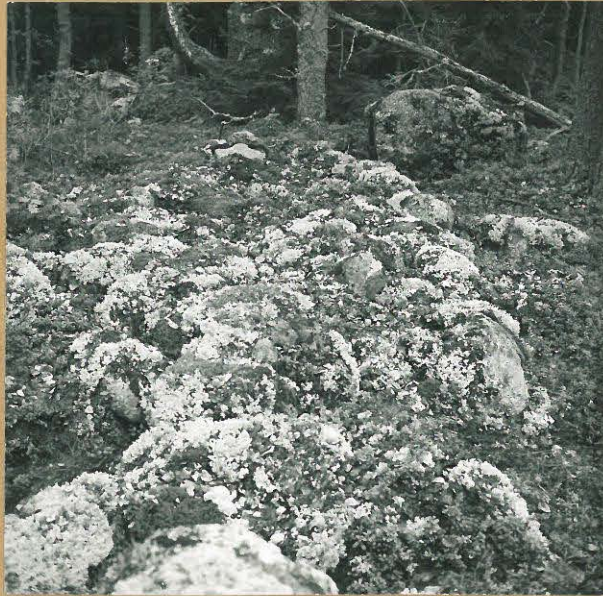


f. 62912

97. VAKINE SÖDRA-VÖRSMOSSEN
KALLION REUNALLA OLEVA
MATALA RÖYKKIÖ. LUOTEESTA.
(NRO 5).

VÖYRI

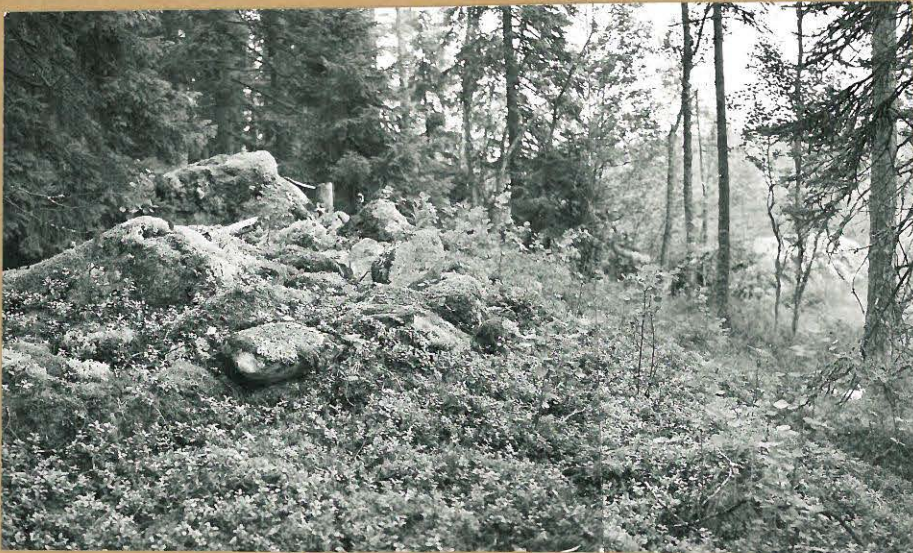
H. KOTINUORI 1985



62813

97. VAKINE SÖDRA-VÖRSMOSSEN

PITKÄNOMAINEN, TASAINEN JA
VENEMÄINEN (KS. SELKEÄ REUNUS)
RÖYKKIÖ KALLIOLLA, LUOTEESTA,
(NRO 6).



#. 62914-915

97. VAKINE SÖDRA-VÖRSMOSSEN

VENEMÄINEN RÖYKKIÖ KALLIONKIELEKKEEN
REUNALLA, OIKEALLA SUO, KAAKOSTA. (NRO 7).

VALOK. H. KOTINUORI

VÖYRI

H. KOTIVUORI 1985



f. 62908

98. VAKINE SÖDRA-VÖRSMOSSEN
ITÄISEMPI PIENEN SUOSAAREN
KAHDESTA RÖYKKIÖSTÄ, LUOTEESTA.



f. 62909

98. VAKINE SÖDRA-VÖRSMOSSEN
SUOSAAREN RÖYKKIÖISTÄ
LÄNTISEMPI, POHJOISESTA.



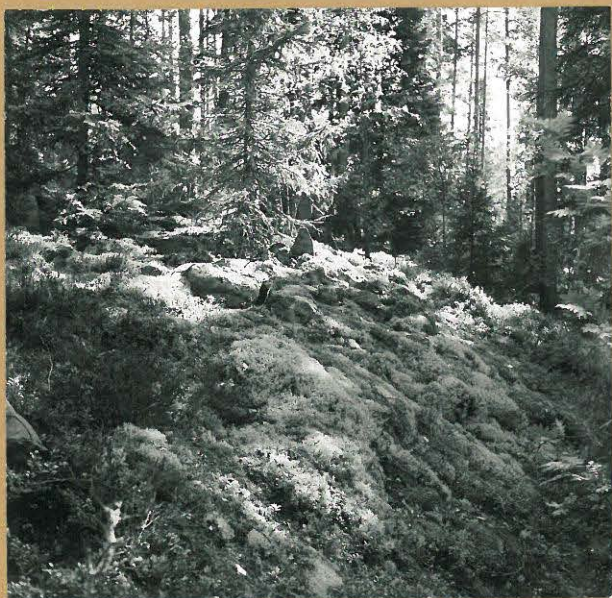
f. 62910

99. VAKINE SÖDRA-VÖRSMOSSEN
YKSITTÄINEN, PIENI RÖYKKIÖ
PIENELLÄ SUOSAARELLA,
KOILLISESTA.

VALOK. H. KOTIVUORI

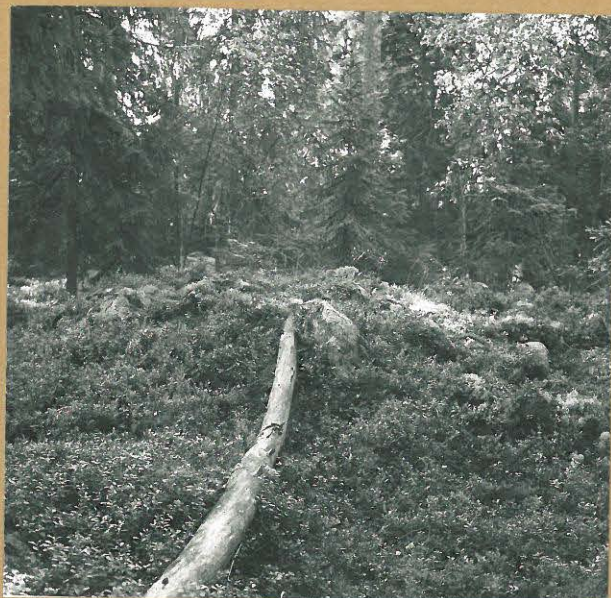
"VÖYRI

H. KOTIVUORI 1985



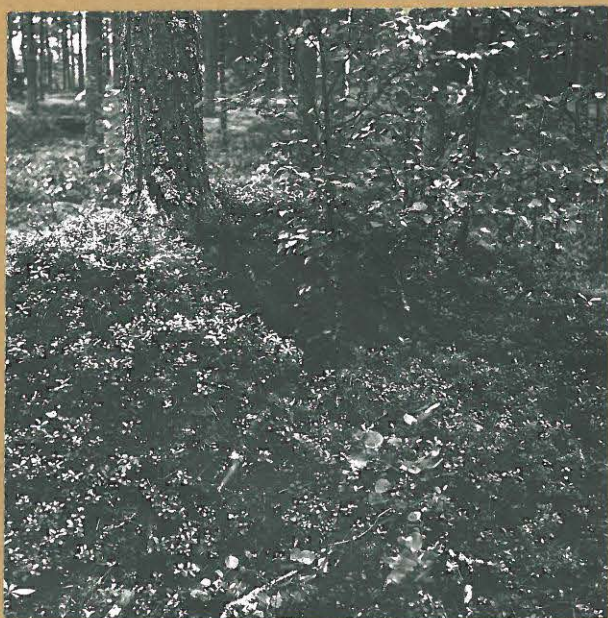
f. 62917

91. MIEMOISBY MESSKÄRR
RÖYKKIÖ SUOSAABEN REUNASSA,
KALLIOILLA. LOUNAASTA.



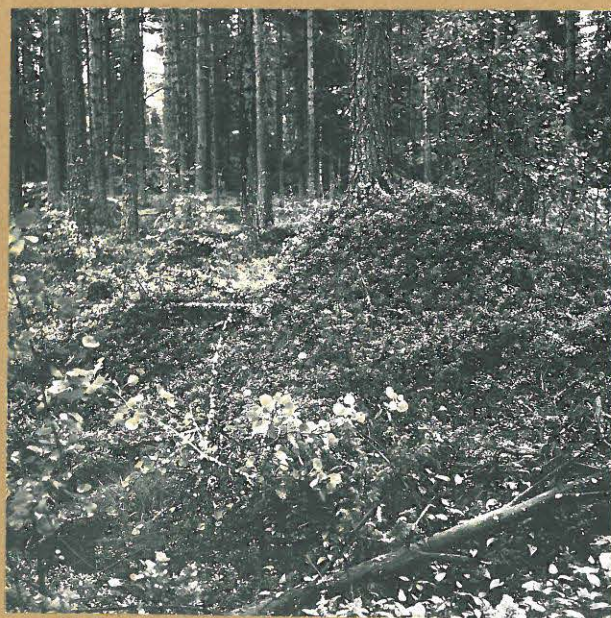
f. 62916

100. JÖRALA LÅNGFORS
KALLIOKIELEKKEELLÄ OLEVA
RÖYKKIÖ, LUOTEESTA.



f. 62936

101. LOTLAX KOLSTOBBAN
TURJETUNUT KIVIUNNI.
HISTORIALLISTEN AJAN MILLU-
PAIKALLA, KAAKOSTA.



f. 62937

101. LOTLAX KOLSTOBBAN
EDELLISEN KUUVAN UUNI
ETELÄSTÄ.

"VÖYRI

H. KOTIVUORI 1985



f. 62944

102. LOTLAX LAMPEN

MAHDOLLINEN KALMISTOALUETTA
ETUALALLA. KOILLISESTA.

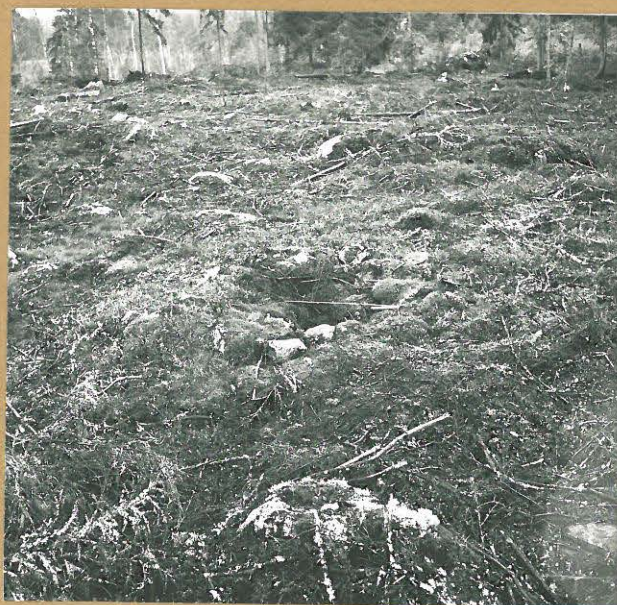
f. 62940

102. LOTLAX LAMPEN

RÖYKKIÖMÄINEN KIVEYS
KESKUSKIVEN? KYLJESSÄ.
LÄNNESTÄ.

f. 62942

102. LOTLAX LAMPEN

PIENI RÖYKKIÖ, JOSSA METRIN
LEVYINEN KUOPPA KESKELLÄ.

f. 62943

102. LOTLAX LAMPEN

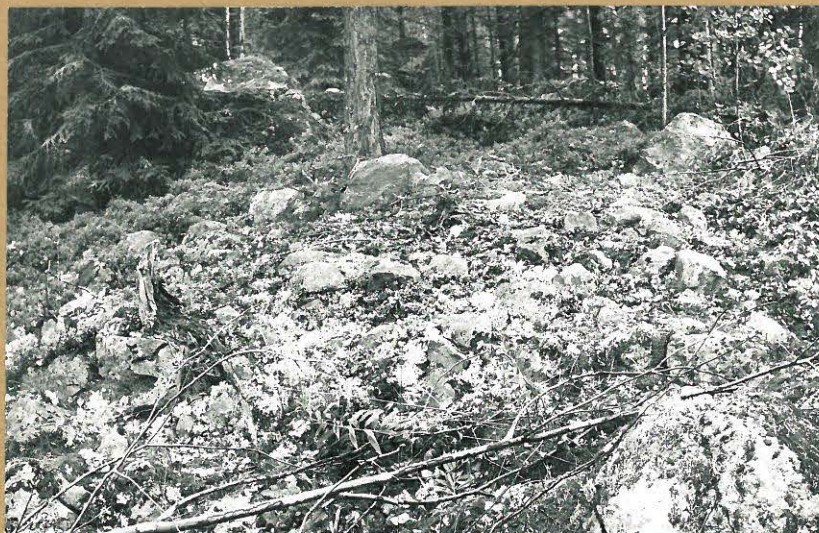
PIENI RÖYKKIÖ, JOSSA
METRIN LEVYINEN KUOPPA.
IDÄSTÄ.

VALOK. H. KOTIVUORI

VÖYRI

LUONTAISIA KIVEYKSIÄ TMS.

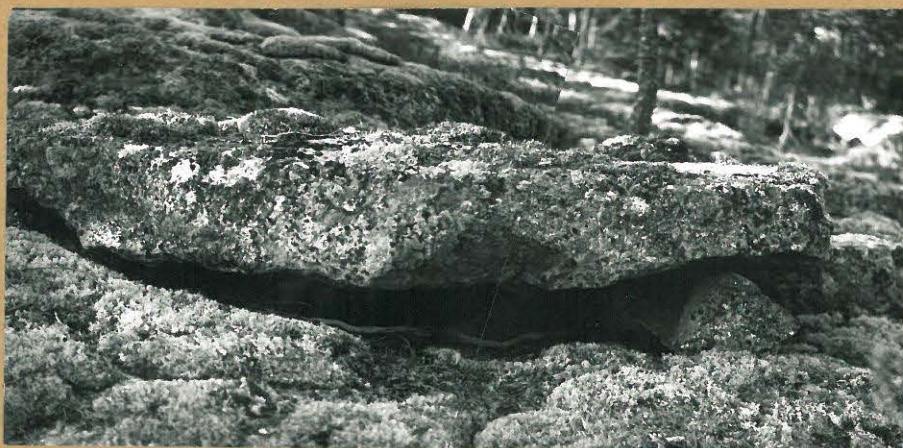
H.KOTIVUORI 1985



ff. 63496-497

KAITSOR, HÄLLNÄS

RÖYKKIÖMÄINEN KIVEYS (KS. KOHTA 10.)



ff. 63498-499

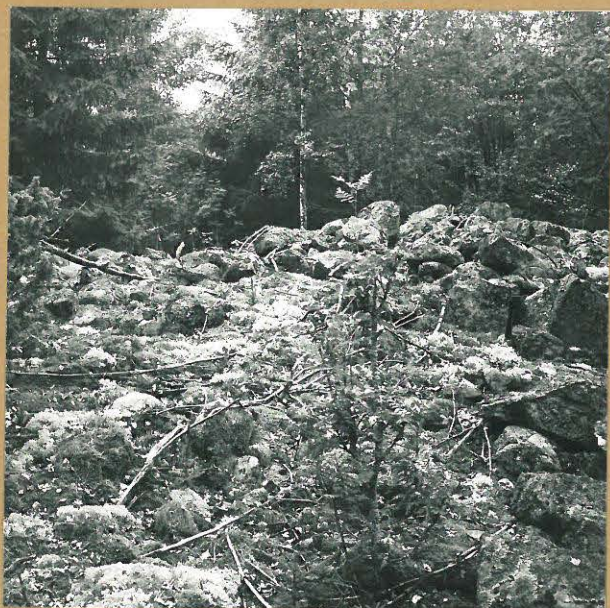
PALVIS, INKÄRE

RAKENUSAINEEKSI IRROTETTU JA TALVIKULJETUSTA "ODOTTAVA" LAAKAKIVI (KS. KOHTA 15.)

VÖYRI

LUONTAISIA KIVEYKSIÄ TMS.

H. KOTIVUORI 1985



f. 63491

BERTBY, KÄLÄX, HEMVIK 1
Erittäin suuri peltoraunio
(ks. kohta 11.)



f. 63500

BERTBY, KÄLÄX, VIKPERÄ
Laaja peltoraunio
(ks. kohta 13.)



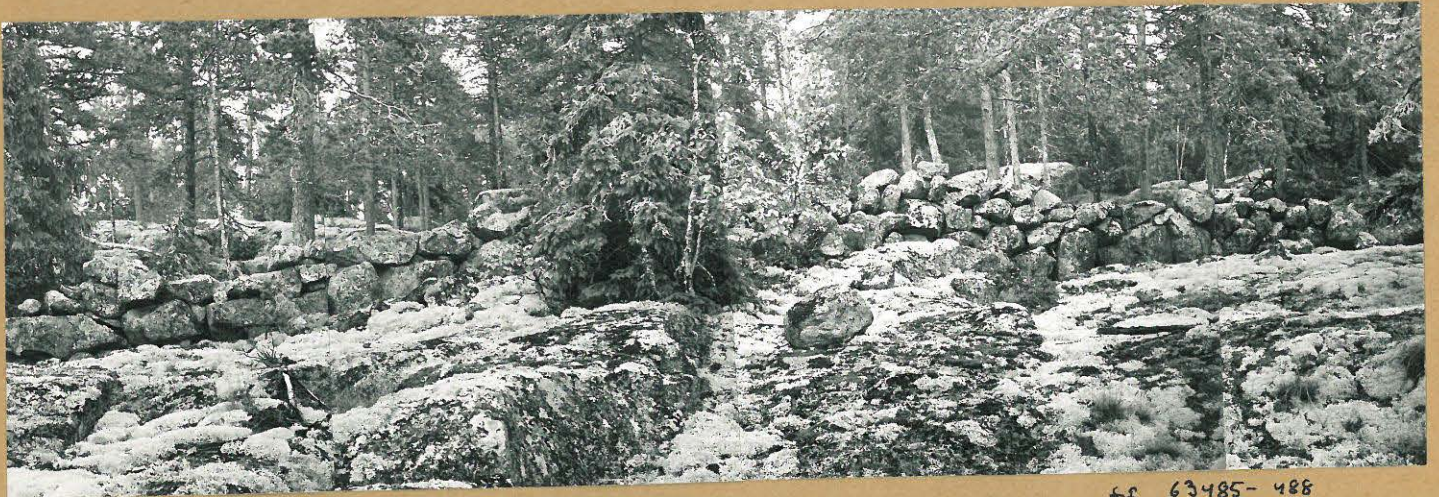
fs. 63492-495

BERTBY, KÄLÄX, HEMVIK 2
Luontainen kiviikko, jossa röykkiömäinen kasautuma
(ks. kohta 12.)

VÖYRI

LUONTAISIA KIVEYKSIÄ TMS.

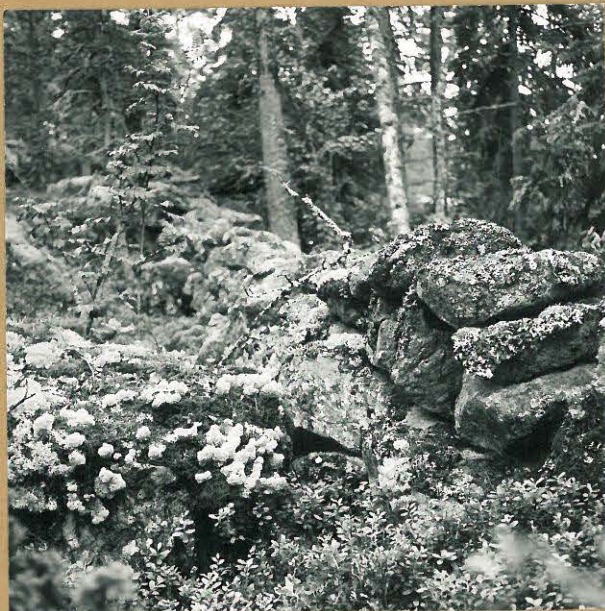
H. KOTIVUORI 1985



ff. 63485-488

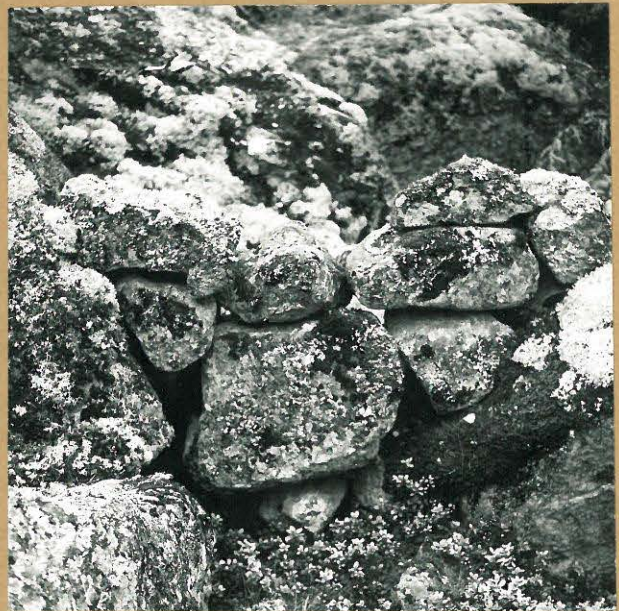
KAITSOR, HÄLLSBÄCKEN

ILMEISESTI ISOJAKOASETUKSEN TOIMEENPANOAIKAAN 1700-LUVUN LOPULLE
RAJOTTUVA PITÄJÄN RASA-AITA, KALLION LAELTA, LÖUNNAASTA.



f. 63489

KUTEN EDELLÄ, LUOTEESTA.



f. 63490

KUTEN EDELLÄ, LÄNNESTÄ.

VÖYRIN JATKOINVENTOINTI 1985

78. tark. 1985 Tuckor, Kvarnbacken
tl. Backils 4:22, Isakas 4:43
om. Erik Vikman, Olav Björk
ainakin 6 röykkiötä soramäellä, II
peruskartta 1334 07 Bertby
x 7013 25
y 589 05
z n.40
79. tark. 1985 Tuckor, Mellanmossen
tl. Söderbacka 7:13
om. Georg Karlsson
hajonnut röykkiö metsässä, II
peruskartta 1334 07 Bertby
x 7011 25
y 568 70
z n. 35
80. tark. 1985 Tuckor, Långträsk
tl. 1:42
om. Oy Keppo Ab
röykkiö kalliolla, II
(toinen **tuhoutunut** ?)
peruskartta 1334 07 Bertby
x 7010 78
y 568 85
z n.42.5
81. tark. 1985 Tuckor, Brändskog
tl. 9:10
om. Henrik Jåfs
hajonnut röykkiö kalliolla, II
peruskartta 1334 07 Bertby
x 7010 58
y 569 73
z n. 34

82. tark. 1985 Tuckor, Vitmossen
 tl. Åkers 2:32
 om. Imgjor Skog
 2 røykkiötä hakkuuaukealla, II
 peruskartta 1334 07 Bertby
 a) x 7010 25 b) x 7010 20
 y 568 92 y 569 00
 z n. 37.5 z n. 35
83. tark. 1985 Tuckor, Vitmossen
 tl. Åkers 2:32
 om. Imgjor Skog
 ainakin 2 røykkiötä ja 8 rakennus-
 tasannetta ? kivikkoisella mäellä, II
 peruskartta 1334 07 Bertby
 x 7010 25
 y 569 05
 z n.40
84. tark. 1985 Tuckor, Vitmossen
 tl. Åkers 2:32, Finne 9:28
 om. Imgjor Skog, Hugo Höglund
 7 røykkiötä hakkuuaukealla, II
 peruskartta 1334 07 Bertby
 x 7010 20-35
 y 569 20-30
 z n.40
85. tark. 1985 Tuckor, Vörsmosslyckan (Kluvensten)
 tl. 2:44
 om. Johannes Jåfs
 peruskartta 1334 07 BERTBY
 2 røykkiötä kivikkoisella suosaarella, II
 a) x 7010 12 b) x 7010 10
 y 569 37 y 569 30
 z n.35 z n.35

86. tark. 1985 Tuckor, Björnknöusen
 tl. Grannas 4:21
 om. Thor Nordqvist
 2 röykkiötä kalliolla, II
 peruskartta 1334 10 + 2312 01 Kimo
 a) x 7010 98 b) x 7010 92
 y 570 60 y 570 69
 z n.42.5 z n.42.5
87. tark. 1985 Rökiö, Vörs mossen
 tl. Pytar 2:31
 om. Rune Backman
 hajonnut röykkiö metsässä, II
 peruskartta 1333 09 Vörå
 x 7005 94
 y 569 88
 z n.35
88. tark. 1985 Rökiö, Vörs mossen
 tl. 1:41
 om. Vörå församling
 2 röykkiötä ? suosaarella, II
 peruskartat 1333 12 + 2311 03 Kaurajärvi
 ja 1334 09 Vörå
 a) x 7005 67 b) x 7005 67
 y 569 97 y 570 01
 z n.35 z n.35
89. tark. 1985 Rökiö, Fallet
 tl. Vörgren 8:39, Södergård 8:59
 om. Elis Nyman, Gunnar Södergård
 2 röykkiötä metsässä, II
 peruskartta 1333 09 Vörå
 a) x 7006 96 b)x7006 98
 y 566 98 y 567 00
 z n. 37.5 z n. 37.5

90. tark. 1985 Rökiö, Hackspiken
tl. Granberg 8:50
om. Nils Granberg
röykkiö kalliolla, II
(toinen tuhoutunut ?)
peruskartta 1333 09 Vörå
x 7006 78
y 566 08
z n.40
91. tark. 1985 Miemoisby, Messkärr
tl. Nygård 1:31
om. Karl Gustav Smeds
röykkiö suosaarella, kalliolla, II
peruskartta 1333 09 Vörå
x 7004 95
y 568 55
z n. 35
92. tark. 1985 Koskeby, Tavoma
tl. Rånman 90:0.0
om. Ingmar Grims
ns. jätinkirkko, II
peruskartta 1333 12 + 2311 03 Kaurajärvi
x 7006 88
y 573 70
z n. 60
93. tark. 1985 Koskeby, Tavoma
tl.
om.
maakiven varaan tehty röykkiö kalliolla, II
peruskartta 1333 12 + 2311 03 Kaurajärvi
x 7006 40
y 573 48
z n. 52.5

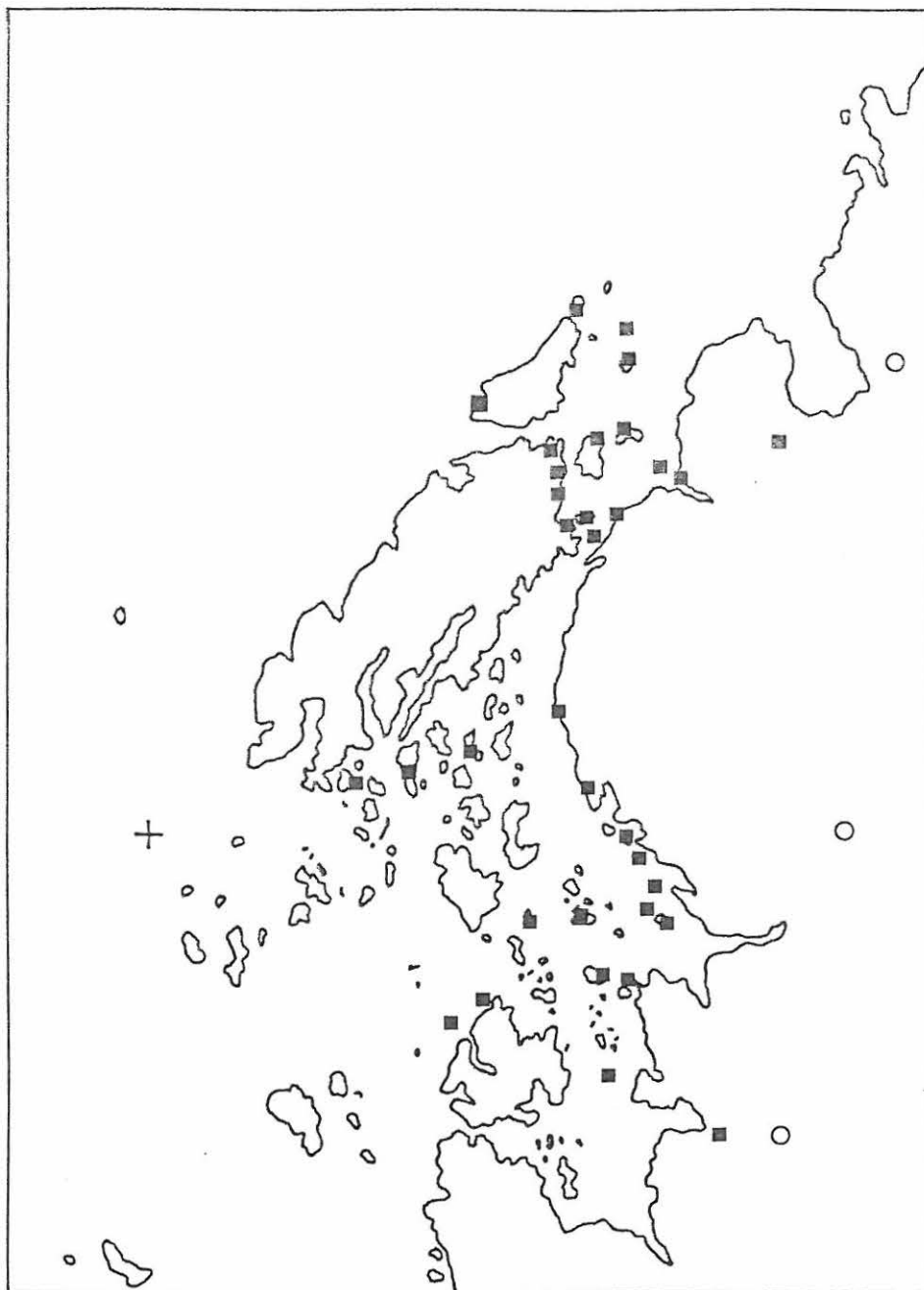
94. tark. 1985 Lomby, Kråkberget
tl. Zachris 1:28
om. Runar Kulp
hajonnut røykkiö kalliolla, II
peruskartta 1333 09 Vörå
x 7004 25
y 569 43
z n. 32.5
95. tark. 1985 Lomby, Kalomskogen
tl. Simons 8:30
om. Johannes Simonsin perik.
noin 4 "røykkiötä" ? kalliolla, II
peruskartta 1333 12 + 2311 03 Kaurajärvi
x 7004 20
y 572 10
z n. 52.5
96. tark. 1985 Jörala, Kivilommossen
tl. Nikus 1:85
om. Ragnar Nikus
2 røykkiötä kalliolla, II
peruskartta 1333 12 + 2311 03 Kaurajärvi
x 7002 05
y 571 20
z n. 42.5
97. tark. 1985 Vakine, Södra-Vörsmossen (Storvörsoholmen)
tl. Grägg 294:0.0, 4:43, Ådal 307:0.0,
302:0.0
om. Gert Dalkarl, Alfred Nyby, Gerald Dal-
karl, Joel Isakas ja Alice Lund
peruskartta 1333 12 + 2311 03 Kaurajärvi
t) x 7004 86 2) x 7004 90 3) x 7004 96
y 570 40 y 570 35 y 570 38
z n.40 z n.40 z n.45
4) x 7005 00 5) x 7004 98 6) x 7004 95
y 570 38 y 570 41 y 570 39
z n.35 z n.35 z n.45
7) x 7004 95
= 7 røykkiötä kallioisella y 570 43
suosaarekkeella, II z n.35

98. tark. 1985 Vakine, Södra-Vörsmossen
tl. 1:69
om. Paul Hägglund
2 röykkiötä suosaarella, II
peruskartta 1333 12 + 2311 03 Kaurajärvi
x 7005 04
y 570 20
z n.35
99. tark. 1985 Vakine, Södra-Vörsmossen
tl. Rävhaga 290:0.0
om. Allan Norrgård
röykkiö suosaarella, II
peruskartta 1333 12 + 2311 03 Kaurajärvi
x 7005 25
y 570 13
z n.35
100. tark. 1985 Jörala, Långfors
tl. Östnä 1:92
om. Gösta Härtull
röykkiö kalliolla, II
peruskartta 1333 09 Vörå
x 7002 40
y 567 18
z n.27.5
101. tark. 1985 Lotlax, Kolstobban
tl. 16:1, 15:8, 14:9, 12:14
om.
noin 30 pyyntikuoppaa, 3 miilunpohjaa,
1kivi-uuni, II
peruskartta 1333 06 Mullo
x 7007 20 (miilut)
y 555 40
z n.25
102. tark. 1985 Lotlax, Lampen
tl. 7:14
om.
ainakin 16 röykkiötä hakkuuaukealla, osa
epämääräisiä, II , pk 1333 06 Mullo
x 7009 73 y 558 55 z n.30

ÖSTRA VÖRÅ

- vid strandlinjen 35 m ö.h. (c. 1000 f.Kr.)

- möjliga gravrösen från bronsåldern
- sk. jättekast (senneolitisk fångstboplats?)
- + Vörå kby



Skala 1:100 000