

Esilustoielu 1890 98/13.4.1983

VÖYRIN LISÄINVENTOINTI

Kjr 944 01 0104 — 944 01 0112

Hannu Kotivuori 1986

SISÄLLYSLUETTELO

| | sivu |
|---|------|
| Johdanto | 1 |
| Kohdehakemisto | 3 |
| Kohteiden jakautuminen karttalehdittäin | 3 |
| Arvio maankohoamisnopeuden muuttumisesta Vöyrissä | 4 |
| Topografikarttaotteet | 5 |
| Peruskarttaotteet | 7 |
| Inventointikohteet (VÖYRI 104 - 112) | 11 |
| Luontaisia kiveyksiä ym. | 23 |
| Dia- ja negatiiviluettelo | 25 |
| Valokuvat | 27 |

Vöyrin kunnan myöntämän määrärahan ja paikallisen arkeologisen komitean suorittaman alustavan kiinteiden muinaisjäännösten paikantamistyön pohjalta kartoitettiin ja dokumentoitiin 25.- 30.8.1986 edellisvuotiseen (ks. inventointikertomus vuodelta 1985, esihist. tsto/top. ark.) tapaan lähinnä joukko muinaisjäännöksiä tai sellaisiksi oletettavia kohteita Vöyrissä. Tarkastetuista kohteista on kertomukseen eritelty yhdeksän kokonaisuutta, joista korkeussuhteiden perusteella ainakin kohteet 104 ja 105 voidaan luokitella rautakautisiksi, lähinnä esiroomalaiseen rautakautteen kuuluviksi röykkiöryhmiksi. Muiden kohteiden maastokorkeudet ovat yli 30 m y.m.p., joten ne voidaan olettaa pronssikautisiksi. Kohteista 106-112 ainoastaan kohde 109 poikkeaa alueelle ominaisista röykkiöistä, ja paikalla voidaankin olettaa olevan esihistoriallisen (pronssikautisen) rakennuksen kiviperustuksen tai erittäin poikkeuksellista muotoa (nelisivuinen valli) olevan hautarakennelman. Näiden lisäksi tarkastettiin joukko (ks. s. 23) luontaisiksi tai historialliseen aikaan määriteltäviä kohteita. Kokopäivätoimisesti allekirjoittaneen opastajina maastossa toimivat edellisen vuoden tavoin Erik Svens, Erik Pollar, Henrik Jåfs ja Börje Lundström, ^{2/}Norvällan koulun ja rehtori Torbjörn Ehrmanin huolehtiessa majoitusjärjestelyistä.

Tähän lisäinventointikertomukseen kohteet on ryhmitelty lähinnä topografisin perustein, pohjois-etelä -suuntaisesti (kohteet: VÖYRI 104-112) ja aikaisemmin luotua numerointiperiaatetta noudattaen. Vöyrin kunnan kiinteiden muinaisjäännösten peruskartoitusta valvoessaan Ari Siiriäinen suoritti alustavan kohteiden ryhmittelyn ja inventoinnin vuonna 1966. Tässä kertomuksessa: "tarkastuskäyntejä Vöyrin kiinteillä muinaisjäännöksillä v. 1966" ovat kohteet 1-51. Anja Torvinen suoritti 1976 ns. pika-inventoinnin ja täydensi kertomusta kohteilla 62-70 (erilliskertomus esihist. tsto/top. ark.). Täydennysinventointia jatkoi tämän jälkeen Mirja Miettinen kohteiden 71-77 osalta, allekirjoittanut 1985 kohteet 78-102 ja Matti Bergström tarkasti kohteen 103 (erilliskertomus kuten em.). Monet kohteet ovat kaivauksien ja rakennustoiminnan seurauksena kokonaan tai osittain tuhoutuneet.

Kesän 1986 kohteet on luetteloitu kohdehakemistoon (s. 3) ja niiden topografinen jakautuminen ilmenee kartoilta sivuilla 5 ja 6 sekä luettelosta sivulla 3. Yhdistetty dia- ja negatiiviluettelo on sivuilla 27-28. Kertomus on laadittu huomioimalla mahdollinen tietojen täydentämi-

nen ja tarkentaminen. Kohteiden rauhoitusluokituksessa on noudatettu museoviraston esihistorian toimiston omaksumaa luokitustapaa:

Luokka I = sellaisenaan säilytettävä kohde,

II = tutkittavaksi rauhoitettava kohde, joka voidaan myöhemmin siirtää luokkaan I tai III,

Luokka III = tutkittu, tuhoutunut, toisarvoinen (luontainen) kohde, jota ei voida tai ei ole syytä tässä luokituksessa huomioida esihistoriallisena suojelukohteena.

Useimmat inventointikohteet kuuluvat luokkaan II, sillä niiden olemusta ei yleensä voida esihistoriallisuudenkaan osalta täysin varmasti määrittellä vain ulkoisen tarkastelun perusteella. Inventoinnin yhteydessä kuljettiin myös vuoden 1985 tarkastuskohteen VÖYRI 97 raunioryhmän kautta, jolloin kahdessa rauniossa (nro:t 3 ja 6) todettiin kuluneena kesänä tapahtuneen muinaismuistolain (295/1963) vastaisten kiveyksen penkomista - pitkänomaisia kiviä oli nostettu pystyyn (laskettiin alkuperäiseen asemaansa) ja jälkimmäisessä oli ilmeisesti myös kaivauduttu neliömetrin alalta kiveykseen (ks. kuva s. 31 ja dia nro 12689). Inventointia tultaneen jatkamaan myös lähivuosina ja esimerkiksi kohteiden 104 sekä 105 ympäristössä tultaneen vastaisuudessa löytämään ilmeisesti rautakauden varhaisvaiheisiin liitettäviä muinaisjäännöksiä, jollaiseksi voinee lukea myös vuoden 1985 kohteista numerolla 101 luetteloidun paikan. Tällä hetkellä juuri maastokorkeuksilla noin 20-28 m y.m.p. suoritettut tarkastukset ovat jääneet vähemmälle huomiolle. Kohteiden löytämistä haittaa myös aikakaudelle ominaisten muinaisjäännösten vaikea havaittavuus (usein kyse on noin 20 matalan, vähälöytöisen raunion keskittymästä). Oletettavasti asutuksen kestossa ja väestömäärän vaihteluissa ei kuitenkaan ole ollut tänä aikakautena niin huomattavia vaihteluita kuin vähäisestä aineistosta olisi pääteltävissä, vaan asutuksen painopisteen muutokset hankaloittavat tulkin-
toja.

Helsinki 11.3.1987



Hannu Kotivuori

KOHDEHAKEMISTO

Lyhenteet: prk. = pronssikausi, rk. = rautakausi

Ajoitusarviot perustuvat rannansiirtymiskronologiaan (ks. s. 4).

Kohteet:

| Nro | Arvio kohteesta | sivu |
|----------------------------------|-------------------------------|-------------|
| 104. Kaitso, Krankrösselmossen 1 | rk. röykkiöitä | 11 |
| 105. Kaitso, Krankrösselmossen 2 | rk. röykkiöitä | 13 |
| 106. Kovjoki, Brännlandet | pk. röykkiö | 15 |
| 107. Tuckor, Pirkärrbacken | ? röykkiö | 16 |
| 108. Tuckor, Påmossen | prk. tai rk. röykkiö | 17 |
| 109. Vakine, Södra-Vörsmossen | prk. röykkiö ja rak.? perusta | 18 |
| 110. Vakine, Störvörsån | prk. röykkiö | 20 |
| 111. Vakine, Kullas | prk. röykkiö? | 21 |
| 112. Koskeby, Tränukurun | prk. röykkiö | 22 |

KOHTEIDEN JAKAUTUMINEN KARTTALEHDITTÄIN

| peruskartta | inv. 1986 | inv. 1985 tai aikaisemmin |
|------------------------------|---------------------|------------------------------|
| | nro | nro |
| 1333 12 + 2311 03 KAURAJÄRVI | 109-112 | 88b, 95, 97-99 |
| 1334 10 + 2312 01 KIMO | 106 | |
| 1334 07 BERTBY | 104, 105, 107, 108, | 60, 61, 78 |

ARVIO MAANKOHOAMISNOPEUDEN MUUTTUMISESTA VÖYRISSÄ

Laatinut: Hannu Kotivuori

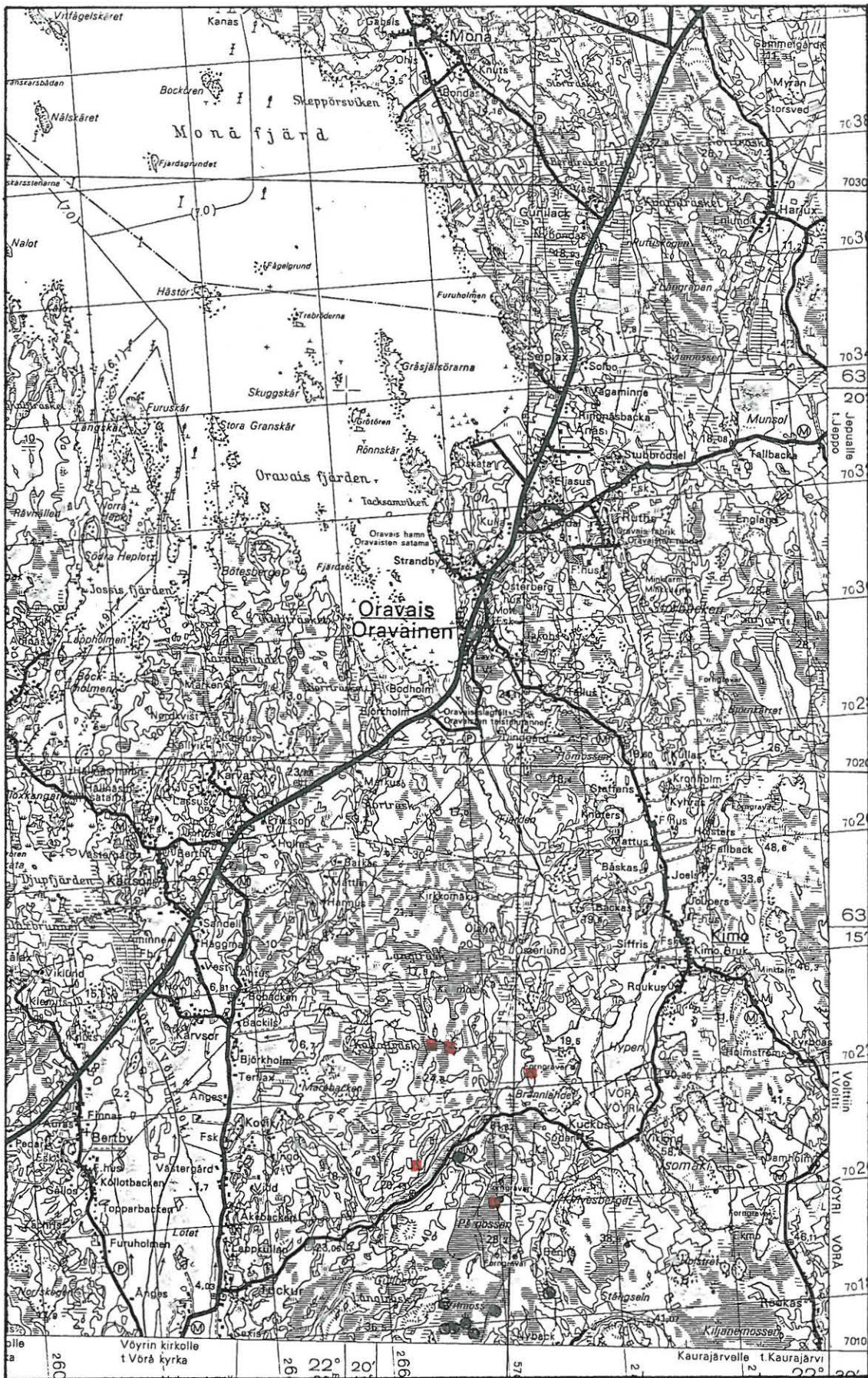
Lähteet: Kääriäinen, Erkki. 1953. On the recent uplift of the earth's crust in Finland. Fennia 77, N:o 2, s. 58-59 ja Fig. 14.

Tolonen, Kimmo et al. 1979. Iron Age cultivation in SW Finland. FM 1976, s. 53.

Käytetyt arvot: 1) maankohoamisnopeus 8,5 mm/v
 2) ekstrapoloitu vuodesta 2000 jKr.
 3) maankohoamisnopeuden muutos 1,7 %/vs

| vuosi | y.m.p. | muutos/vs | vuosi | y.m.p. | muutos/vs |
|--------|--------|-----------|-------|--------|-----------|
| 2000 + | 0.0 m | 85 mm | 100 - | 21.6 | 120.6 mm |
| 1900 | 0.9 | 86.4 | 200 | 22.8 | 122.6 |
| 1800 | 1.7 | 89.4 | 300 | 24.0 | 124.6 |
| 1700 | 2.6 | 90.9 | 400 | 25.3 | 126.7 |
| 1600 | 3.5 | 92.4 | 500 | 26.6 | 128.8 |
| 1500 | 4.5 | 92.4 | 600 | 27.9 | 130.9 |
| 1400 | 5.4 | 94.0 | 700 | 29.2 | 133.1 |
| 1300 | 6.4 | 95.6 | 800 | 30.6 | 135.3 |
| 1200 | 7.3 | 97.2 | 900 | 32.0 | 137.5 |
| 1100 | 8.3 | 98.8 | 1000 | 33.4 | 139.8 |
| 1000 | 9.3 | 100.5 | 1100 | 34.8 | 142.1 |
| 900 | 10.4 | 102.2 | 1200 | 36.2 | 144.4 |
| 800 | 11.4 | 103.9 | 1300 | 37.7 | 146.8 |
| 700 | 12.4 | 105.6 | 1400 | 39.2 | 149.2 |
| 600 | 13.5 | 107.4 | 1500 | 40.7 | 151.6 |
| 500 | 14.6 | 109.2 | 1600 | 42.2 | 154.2 |
| 400 | 15.7 | 111.0 | 1700 | 43.8 | 156.8 |
| 300 | 16.9 | 112.9 | 1800 | 45.4 | 159.5 |
| 200 | 18.0 | 114.8 | 1900 | 47.0 | 162.2 |
| 100 | 19.2 | 116.7 | 2000 | 48.7 | 165.0 |
| 0 | 20.4 | 118.6 | 2100 | 50.3 | 167.8 |
| | | | 2200 | 52.1 | 170.6 |
| | | | 2300 | 53.8 | 173.5 |
| | | | 2400 | 55.6 | 176.4 |
| | | | 2500 | 57.4 | 179.4 |

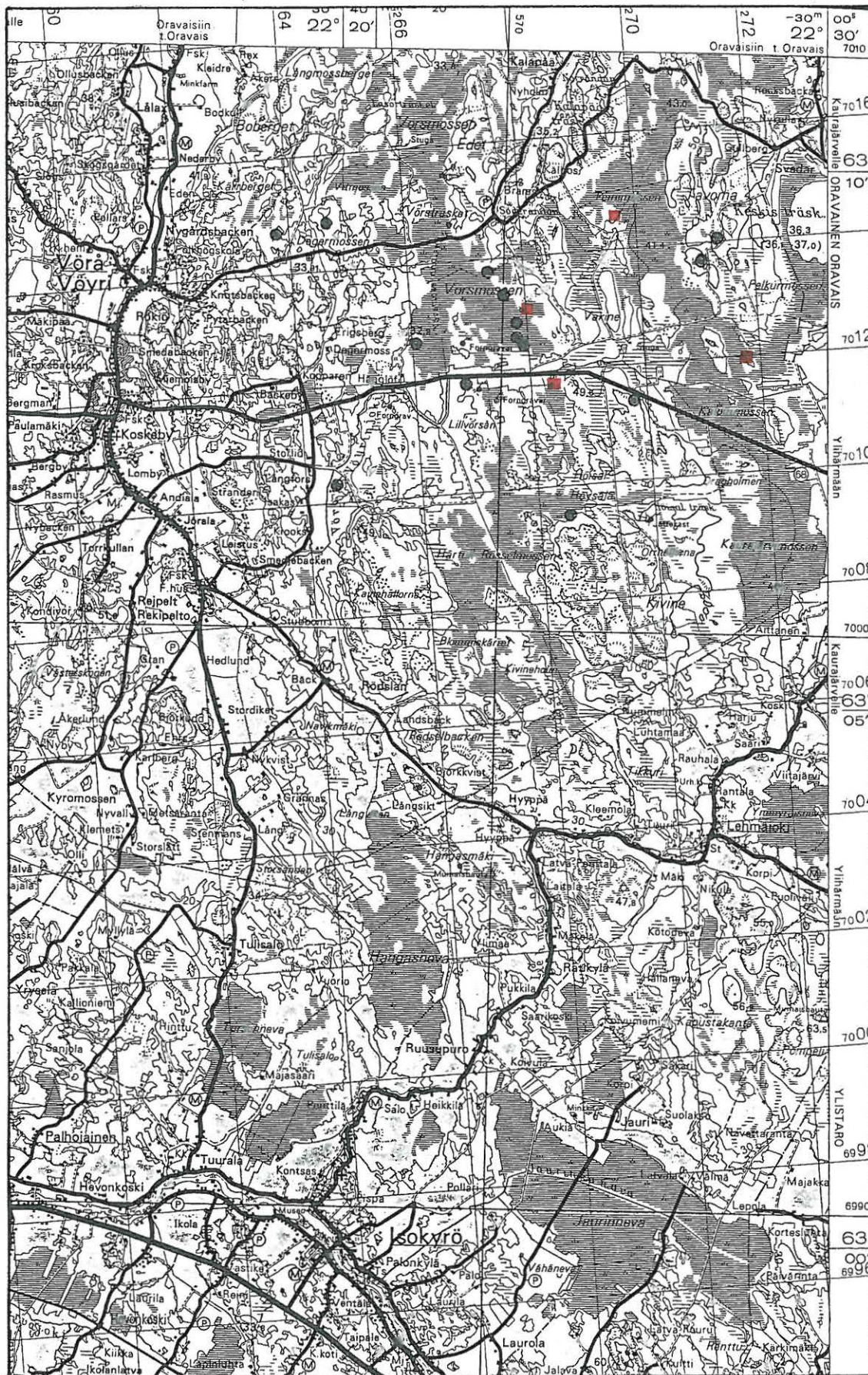
- tarkastettu 1985
- tarkastettu 1986



Ote topografikartasta 1334 ORAVAIS. 1:100 000. 1973.

● tarkastettu 1985

■ tarkastettu 1986

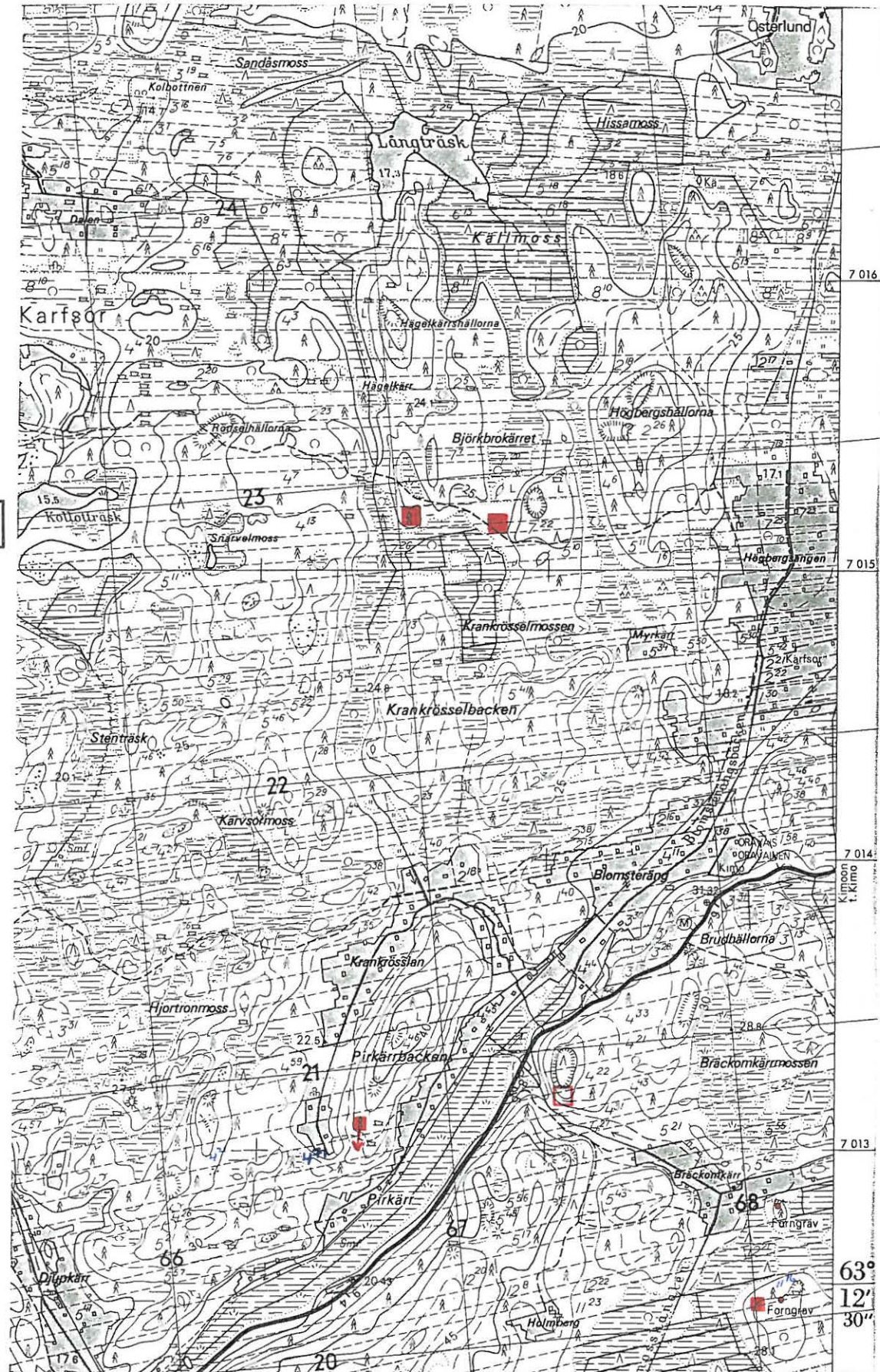


Ote topografikartasta 1333 LAIHIA. 1:100 000. 1973.

568

569

570



104

105

107

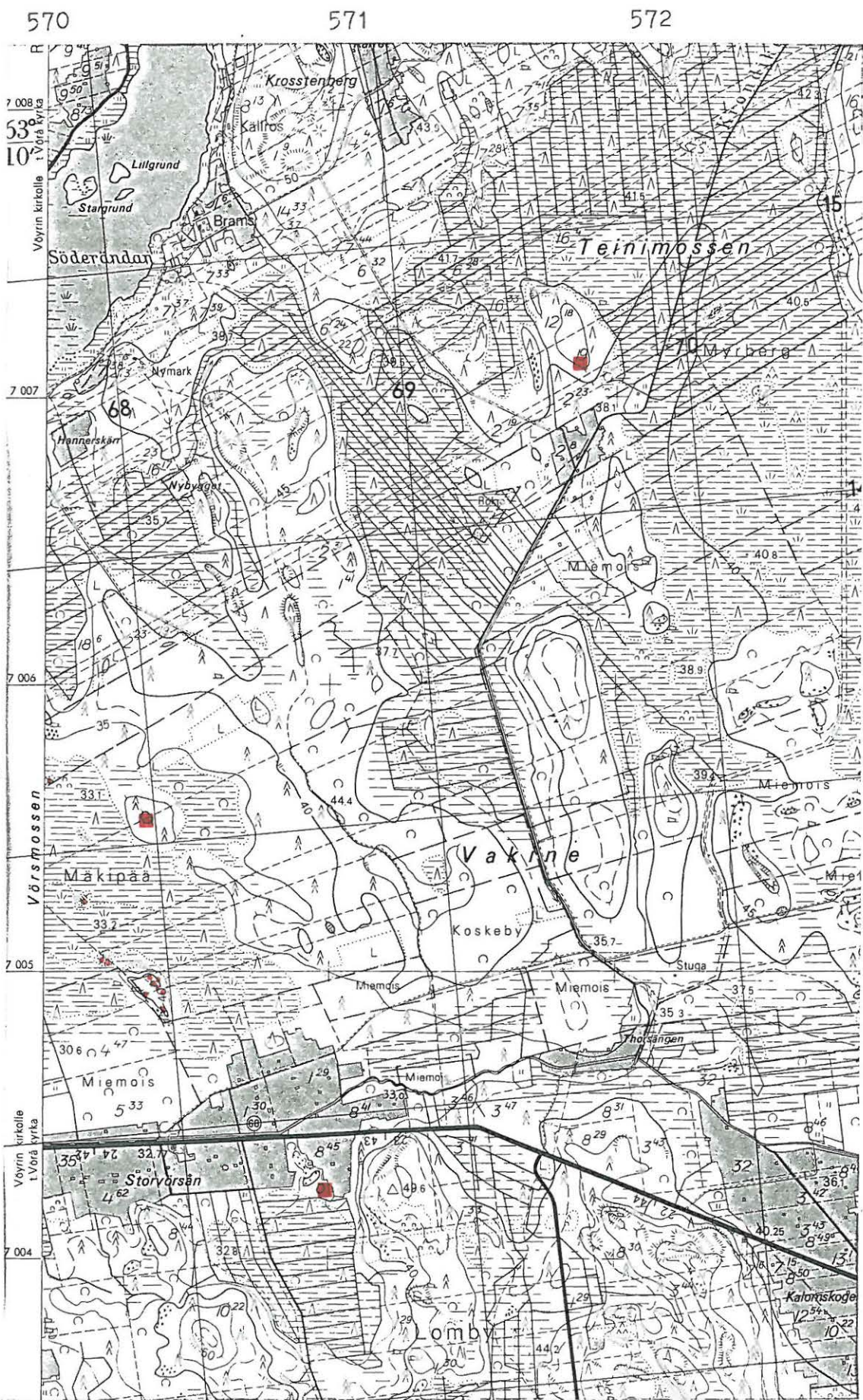
78

61

108

60

Feruskartta 1334 07 BERTBY, 1:20 000. 1970.



111

109

83 b

99

98

97

110

95

Peruskartta 1333 12 + 2311 03 KAURAJÄRVI, 1:20 000. 1969.

VÖYRI

573

574



Peruskartta 1333 12 + 2311 03 KAURAJÄRVI, 1:20 000. 1969.

104. VÖYRI

Peruskartta 1334 07 BERTBY

x = 7015 18

y = 568 54

z = n. 25

Kaitsor, Krankrösselmossen 1

rautakautinen rökkiöryhmä, luokka II

Maanomistaja: RN:o 4:13, om Birger Blusi jne.

Rökkiöryhmä sijaitsee keskellä asumatonta, soista ja kallioista metsäaluetta, noin kaksi kilometriä kohteesta VÖYRI 78 pohjois-luoteeseen (ks. peruskarttaote s. 7). Alueelle voidaan kulkea jalkaisin Högbergsängen-nimisen peltoalueen länsilaidalle yhtyvän polun (traktorikelpoinen) kautta noin kilometrin länteen kulkien. Noin 50 m polulta etelään oleva kuuden kiviraunion ryhmä (ainakin viisi luettavissa hautarökkiöiksi) on hakkuuaukealla sijaitsevan peruskalliokielekkeen päällä, vain noin 50 x 50 m laajalla alalla. Yksi epämääräiseksi rökkiöksi luettava raunio on noin 50 m muista luoteeseen, isojen kivien lomassa.

- rökkiö 1: noin 3.5 m korkean kielekkeen reunalla oleva, noin 3 m laaja ja noin 0.3 m korkea, osin sammaloitunut, pari kivikerrosta käsittävä raunio kalliopohjalla.
- rökkiö 2: edellisestä noin 20 m lounaaseen oleva, sammaleen ja ruohikon peittämä, arviolta noin 5 m laaja ja 0.4 m korkea raunio kalliopohjalla, vieressä noin 2 x 2 m laaja kivi.
- rökkiö 3: edellisestä noin 10 m lounaaseen oleva, selvästi erottuva, noin 3 m laaja ja noin 0.4 m korkea sammalpeitteinen raunio kalliopohjalla.
- rökkiö 4: edellisestä noin 15 m kaakkoon, selvästi erottuva, noin 4 m laaja ja noin 0.5 m korkea, osittain sammalpeitteinen raunio kielekkeen reunassa.
- rökkiö 5: edellisestä noin 4 m länteen, aivan noin kolmimetrinen kielekkeen reunassa oleva noin 4 m laaja ja noin 0.4 m korkea, osin näkyvissä sammalpeitteestä oleva raunio.
- rökkiö 6: isojen kivien välissä oleva kiveys, pohjoiskulmassa noin 50 cm korkea kivi, maantasainen, noin 3 m laaja raunio?, muista erillään.

Noin 250 m idempänä, aivan polun tai traktoritien vaiheilla on isompi röykkiöryhmä (ks. s. 13), joka muinoin kuului saman ranta-alueen raunioryhmiin. Tarkempi inventointi alueella saattaa tuoda esiin vielä useitakin raunioita ja röykkiöryhmiä, jotka suonpinnan korkeuslukujen (24.1 ja 24.8 m y.m.p.) perusteella antavat raunioille suhteellisen ajoituksen esiroomalaiseen rautakauteen.

Valokuvat: f. 68088-090

Diat: 12677-79

- ks. peruskarttaote s. 7
- lisäyksiä:

105. VÖYRI

Peruskartta 1334 07 BERTBY

x = 7015 20

y = 568 80

z = n. 23-24

Kaitsor, Krankrösselmossen 2

rautakautinen röykkiökalmisto, luokka II

Maanomistaja: RN:o 4:13 om. Birger Blusi jne., RN:o 7:22, om. Valdemar Hannus

Rauniot ovat keskellä asumatonta, kallio- ja suomaastoa, noin kaksi kilometriä pohjoiseen Pirkärr-nimisestä, pitkänomaisesta suokaistasta. Alueen halki kulkee itä-länsi -suuntaisesti poluksi tai koneuraksi luokiteltava kulkuväylä, joka itäsuunnalla alkaa Högbergsängen-nimisestä peltolaikusta. Noin 250 m lännenmpänä on toinen tarkastetuista raunioryhmistä (paikalla mainittiin löytyvän alunalkaen vain yksi röykkiö), joka kuuluu saman muinaispoukaman rantamille. Korkeuden perusteella rauniot on ajoitettavissa esiroomalaiseen rautakauteen tai nuoremmiksi. Tällä paikalla totesin edellistä kohdetta tarkastamaan mentäessä, aivan polun eteläreunassa matalan, lähes maantasaisen kiveyksen, jonka päällä oli ilmeisesti talviaikaan pidetty tulta. Kun tämäkin raunio oli tulkittavissa esihistorialliseksi hautarakennelmäksi, tarkastettiin lähimaastoa, josta löytyi noin 13 vastaavanlaisia kiveystä. Ne ovat pääosin rivimäisessä muodossa kaakko-luode -suuntaisesti ja oletetun muinaispoukaman rantamuotoa mukailevassa rivissä. Alueella kasvaa sekametsää ja todetut kiveykset ovat pääosin erittäin hankalasti havaittavissa, puuston ja vahvan humuspeitteen alla.

- röykkiö 1: raunioista (todetuista) luoteisin, yli 100 m polusta, osin sammaloitunut, lähes maantasainen kiveys, laajuus noin 6 m, kaakkoispuolella noin 3 x 2 m laaja maakivi.
- röykkiö 2: kauttaaltaan sammaloitunut, mutta selvästi todettava raunio edellisestä noin 30 m kaakkoon, keskellä tiheää kuusikkoa, laajuus noin 6 m, korkeus noin 0.4 m.
- röykkiö 3: edellisestä noin 20 m kaakkoon, maatuneen koneuran? vaiheilla, matala ja täysin sammaloitunut raunio, laajuus noin 4 m ja korkeus noin 0.3 m.
- röykkiö 4: edellisestä noin 25 m kaakkoon oleva, hajanainen, puuston ja sammalpeitteen alla oleva raunio, laajuus noin 4 m?, korkeus noin 0.3 m, hankalasti havaittavissa.

- röykkiö 5: edellisestä noin 10 m kaakkoon, aukealla oleva matala (noin 0.3 m korkea) ja sammaloitunut kiveys, laajuus noin 3 m?
- röykkiö 6: edellisestä noin 20 m kaakkoon, kuusen alla oleva kiveys, osin esillä sammaleista, länsiraunassa noin 1.5 m laaja ja noin 0.5 m korkea kivi, laajuus noin 3 m ja korkeus noin 0.3 m.
- röykkiö 8: noin 10 m polusta pohjoiseen oleva epäselvä kiveys, maantasainen, laajuus ehkä noin 4 m.
- röykkiö 9: edellisestä noin viisi metriä kaakkoon oleva epämääräinen kiveys puuston alla.
- alueella todettiin lisäksi viitisen muuta, epämääräiseksi luokiteltua, mutta mahdollista röykkiötä. Kasvillisuus ja matala muoto estävät arvioimasta niin lukumäärää kuin kiveysten yksikkökohtaista tarkoitustakaan varmuudella. Muutamat raunioista ovat kuitenkin siksi selkeitä, että muitakin voidaan pitää mahdollisina röykkiöinä. Lisäksi lähistöllä todetun (ks. s. 11) toisen raunioryhmän kalliolla olevat röykkiöt ovat selvästi todettavia esihistoriallisia latomuksia. Esitetyllä paikalla maaperä on kivensekaista soraa, jota peittää vankka humuspeite.

Valokuvat: f. 68091

Diat: 12680-81

- ks. peruskarttaote s. 7
- lisäyksiä:

944 01 0106

106. VÖYRI

Peruskartta 1334 10 + 2312 01 KIMO

x = 7014 64

y = 570 25

z = n. 32.5

Kovjoki, Brännlandet

pronssikautinen rökkiö, luokka II

Maanomistaja: RN:o 1:31, Ida ⁱStyffris

Rökkiö sijaitsee Högbergsängen -nimisen peltoalueen kaakkoispuolella olevan avokallion pohjoispäässä, kallion laella (ks. peruskarttaote s. 8) ja noin 550 m Vöyristä Kimoon vievältä tieltä pohjoiseen. Pohjoisreunasta noin 30 m etelään oleva, isohko (laajuus nykymuodossaan noin 7 x 6 m, johon liittyy lounaaseen kiertyvä nelimetrinen kiveys) raunio on koottu pääosin melko isoista, halkaisijaltaan noin 40 cm vahvuisista kivistä mainittua peltoa noin 15 m korkeammalle paikalle. Raunion rakenne on hajonnut lounaissivulta ja mahdollisesti keskellä olevasta, noin 1.5 x 1.0 m laajasta, kuopanteesta nostetut kivet muodostavat nyt noin neljä metriä pitkän ulokkeen raunioon, jota peittää ohut jäkäläkerros. Kalliolla kasvaa lyhytkasvuista mänikköä. Samalla alueella, mutta Oravaisten kunnan puolella (noin 750 m itään), on kalliolla kaksi vastaavaa rökkiötä (ks. Vaasan Skl:n yleiselvitys: "Esihistorialliset kiinteät muinaisjäännökset Vaasan läänissä" vuodelta 1986, s. 124, kohde nro ⑨ nimellä "Hypen").

Valokuvat: f. 68094-095Diat: 12682-83

- ks. peruskarttaote s. 8
- lisäyksiä:

Kyl 944 01 0107

107. VÖYRI

Peruskartta 1334 07 BERTBY

x = 7013 10

y = 568 35

z = n. 30

Tuckor, Pirkärbacken

ajaltaan epämääräinen röykkiö?, luokka II/III

Maanomistaja: RN:o 4:71, om. Olav Björk

Pirkärr on pitkänomainen, luoteessa peltojen ja kaakossa tien reunustama suoalue, jonka luoteiskulmassa on erittäin kivikkoisen mäki, nimeltään Pirkärbacken. Tämä lounaispäässä on laaja hakkuuaukea kivikkoisella rinteellä (paikalla on mm. 8 m korkea ja 6 m leveä siirtolohkare) metsäkoneen yliajama, mahdollisesti röykkiöksi luokiteltava raunio. Siirtolohkareesta noin 50 m lounaaseen oleva raunio on luontaiseksi kiveykseksi tulkittavissa liian säännönmukaisen muotoiseksi: halkaisija noin 3 m ja korkeus 0.6 m. Kivet ovat kolmen noin metrin suuruisen lohkarin välissä. Muita röykkiömäisiä latomuksia paikalla ei havaittu. Mäen päällä on luontaista kiveystä ja siinä näille niin luonteenomaisia, ihmisten kaivamia, kuoppia.

Valokuvat: f. 68096Diat: 12684

- peruskarttaote s. 7
- lisäyksiä:

MjR 994 010108

108. VÖYRI

Peruskartta 1334 07 BERTBY

x = 7012 48

y = 569 75

z = n. 33

Tuckor, Pämossen

pronssi- tai rautakautinen röykkiö, luokka II

Maanomistaja: Smeds 1:36, om. Erik Smeds, RN:o 11:16, om. Garl Gustav Smeds

Pämossen -nimisen suoalueen koillislaidassa on metsäsaareke, jonka pohjoispäässä on aikaisempien tarkastustietojen (ks. Anja Torvisen inv. kert./esihist. tsto, kohde nro 60) mukaan todettu yksi (merkitty jo 1970 painettuun peruskarttaan s. 7) kasvillisuuden peittävä röykkiö hakkuualueelta. Tästä noin 90 m länteen, hieman alhaisemmalta korkeustasolla olevalla kalliolaalla, on myös röykkiö kuusivaltaisen metsän peitossa. Varhemmin tunnettu röykkiö on hakkuualueella ja myös kalliopohjalla, pohjois-luode -suuntaan avautuvalla rinteellä. Nyt löydetyn röykkiön päällä kasvaa noin 40-vuotias kuusi ja se on pääosin sammaleen peitossa. Raunio on noin 5 m laaja, noin 0.4 m korkea ja se koostuu likimain tasakokoisista, noin 0.3 m:n suuruisista, kivistä pyöreäksi kasaksi noin 4 m nykyistä suopintaa korkeammalla olevalle kalliotöyräälle.

Valokuvat: f. 68106Diat: 12692

- ks. peruskarttaote s. 7
- lisäyksiä:

Myr 944 01 0109

109. VÖYRI

Peruskartta 1333 12 + 2311 03

KAURAJÄRVI

x = 7005 48

y = 570 35

z = n. 37.5

Räv jä

Vakine, Södra-Vörsmossen

pronssikautinen röykkiö ja rakennuksen? perustus, luokka II

Maanomistaja: Rävhaga 290:0.0, om. Allan Norrgård

Vörsmossen-nimisen suon koillisreunassa on Vöyri-Ylihärmä -tieltä noin 1.1 km pohjoiseen noin 200 x 150 m laaja, suon saartama mäki-alue. Lähellä mäen lakea, sen lounaisreunasta noin 100 m:n etäisyydellä alkaa melko tasainen lakiosa. Reunan tuntumassa on kauttaaltaan vankan sammalpeitteen kattama, noin 6 m laaja ja noin 0.7 m korkea, osin hajonneelta vaikuttava röykkiö, jonka keskellä kasvaa noin 50-vuotias kuusi. Mäen korkeinta kohtaa lukuun ottamatta (luontaista kivikkoa) maaperä vaikuttaa koko kaakkoispuolella hienolta hiekkamaalta. Muutaman kymmenen metrin etäisyydellä pohjois-koilliseen on nelisivuinen, osin vahvan sammaleen peittämä, ulkosivuultaan 8.5 x 6.5 m laaja kiviraunio, joka saattaisi olla pikemmin rakennuksen perusta kuin hautaraunio. Koillissivu ja itäkulmaus ovat rökkiörakenteeksi huomattavan suorina, samoin luoteen ja kaakon lyhyet sivut, mutta lounaissivusta on hajanainen ja laajalle levinnyt. Tällä puolella kasvaa kivikossa isokokoinen (yli 100-vuotias) koivu. Luoteispäässä keskimäärin noin 1.5 m laaja valli (korkeus noin 0.6 m) on noin 1.5 m:n leveydeltä (keskikohta) avoin. Kenties tämä viittaisi jonkinlaiseen ovi/aukkoon? Raunion keskiosassa kiveys on hajanaisista ja paljon alavampaa, valli reunustaa sitä suorakaiteen muotoisena lenkinä. Oviaukkomaisen kohdan luoteispuolella (noin 6 m) on vanhan metsälinjan merkinä kaksi pystykiveä ja muutaman metrin etäisyydellä epämääräistä kiveystä. Mäen korkein kohta on noin 75 m rauniosta luoteeseen, missä kulkee myös metsälinja mäen yli. Mitään merkkejä myöhäisestä asutuksesta paikalla ei ole, eikä alueelle johda teitä. Tavanomaisesta rökkiömuodosta poikkeava latomus yhdessä usein tavattavan pyöreän rökkiön kanssa hiekkaperäisellä mäenlaella antaa aiheen arvioida paikan soveliaaksi muinaisasuinpaikaksi. Vuoden 1985 inventoinnissa (kertomus

esihist. tston top. ark:ssa) alueelta paikannettiin runsaasti (mm. VÖYRI 88, 97-99) pronssikautisiksi luokiteltavia röykkiöitä, jotka sijaitsevat asuinpaikaksi huomattavasti heikommin soveliailla kalliosaarekkeilla.

Valokuvat: F. 68097-101

Diat: 12685-88

- ks. peruskarttaote s. 9
- lisäyksiä:

Kyl 2 999 01 0110

110. VÖYRI

Peruskartta 1333 12 + 2311 03

KAURAJÄRVI

x = 7004 23

y = 570 98

z = n. 35

*Lomley*Vakine, Storvörsån

pronssikautinen röykkiö, luokka II

Maanomistaja: RN:o 8:45, om. Runar Kylkis

Vöyri-Ylihärmä -tieltä noin 175 m etelään ja noin 800 m Vöyrin kirkolta tultaessa ennen Höysälään kääntyvää tienhaaraa on itä- ja länsipuolilta peltojen reunustama, kivikkoinen mäki-alue (noin 250 x 100 m). Eteläpuolella on ojitettu suo ja noin 150 m:n etäisyydellä idässä korkea (merkitty korkeus 49.6 m y.m.p.) kallio-alue. Noin viisitoista metriä alemmalla tasolla olevan mäki-alueen kaakkoisimmalla törmällä on pitkänomainen ja matala, noin 7 x 4.8 m laaja ja noin 0.4 m korkea röykkiö. Sen länsipäähän on jäljistä päätellen vast'ikään koottu rauniokivistä ilmeisesti rajamerkiksi tarkoitettu kivikasa. Raunio on aivan kalliokielekkeen reunalla, eteläistä suo-alueetta noin viisi metriä korkeammalla paikalla. Lähin pelto on noin 50 m itään ja sen suopohjainen maa-aines osoittaa, ettei kyse voi olla pellolta raivausta kivistä. Noin 900 m luoteeseen ovat lähimmät, vuoden 1985 inventoinnissa tarkastetut röykkiöt (ks. kertomus, esihist. tsto/top. ark. kohde nro 97).

Valokuvat: f. 68103-104Diat: 12690

- ks. peruskarttaote s. 9
- lisäyksiä:

111. VÖYRI

Peruskartta 1333 12 + 2311 03

KAURAJÄRVI

x = 7007 11

y = 571 88

z = n. 45

*Röykkiö*Vakine, Kullas

pronssikautinen röykkiö?, luokka II

Maanomistaja: RN:o 19:1, om. Kalevi Hautanen

Asumattoman metsäalueen keskellä olevan mäen kaakkoisreunassa, Teinimossen-nimisen suon lounaispuolella on likimain tasasuuruista (\emptyset noin 20-40 cm) kivistä kalliopohjalle koottu röykkiö. Osin vahvan sammaleen peittämä raunio on noin 3.5 m laaja ja noin 0.4 m korkea. Sen muoto on melko pyöreä ja keskellä on pari hieman isompaa kiveä (\emptyset noin 0.5 m). Tältä kohdalta (ks. peruskarttaote s. 9) noin 25 kaakkoon on metsälinjan mukaisesti puustosta korjattu hakkuuaukea. Noin viisi metriä rauniosta pohjoiseen on myös matalaa kiveystä noin 1.5-2 m:n alalla. Lähistöllä (ilmeisesti noin 400 m koilliseen) mainittiin olevan myös kiviperustuksia, joita ei kuitenkaan tarkastettaessa löydetty.

Valokuvat: f. 68105Dait: 12691

- ks. peruskarttaote s. 9
- lisäyksiä:

Myr 944 01 012

112. VÖYRI

Peruskartta 1333 12 + 2311 03

KAURAJÄRVI

x = 7004 78

y = 574 24

z = n. 40

Koskeby, Tränukurun

pronssikautinen röykkiö, luokka II

Maanomistaja: RN:o 1:21, om. Stig Jussil

Kolomossen -nimisen suoalueen pohjoispuolella on joukko pieniä, kallioisia metsäsaarekkeita, joista yksi on peruskarttaan (ks. s. 10) merkitty nimellä "Tränukurun". Tämä on 250 x 100 m laaja, sekametsää kasvava suosaareke muodostaa luoteiskulmassaan suohon nähden melko jyrkkäreunaisen kalliokielekkeen, jonka reunalla oleva röykkiö on noin neljä metriä suon pintaa ylempänä. Pääosin vahvan sammaleen peittämä, noin 5.7 x 4.0 m laaja ja noin 0.4 m korkea kiveys on 1.3 km Vöyri-Ylihärmä-tieltä koilliseen. Osittain rauniota peittää myös kuusikko.

Valokuvat: F. 68087

Diat: 12676

- ks. peruskarttaote s. 10
- lisäyksiä:

Luontaisia kiveyksiä ym.

1. Rökiö, Lövdahlsbacken (Edet)

- tl.
- om.
- historiallisen ajan rakennusten perustuksia, kiviaitoja ym. Kalapää -nimisen järven länsipuolella olevan metsäseudun (Edet) eteläosassa. Paikalla on paikoin noin 2 m leveän ja 1.5 m korkean kiviaidan rajaamia niitty- ja peltokaistoja nyt jo täysin vankan kuusikon siimeksessä. Noin 50 x 50 m laajan kiviaitauksen sisäpuolella on aidan sivulla kaksi karjasuojan tms. pikkurakennuksen perustaa ja aitauksen länsipuolella on noin 5 x 5 m laaja (sisäpuoli noin 2.5 x 2.5 m), nelikulmainen asuinrakennuksen? perustus. Vastaava perustus on esimerkiksi Maksamaan puolella (Kärklax, Falisa) arvioitu allekirjoittaneen toimesta mahdollisesti keskiaikaiseksi (ks. Maksamaan inventointikertomus vuodelta 1985, kohde 7). Alueella on muitakin perustuksiksi tulkittavia rakennelmia, mutta nykyasutusta ei välittömässä läheisyydessä ole.
- peruskartta 1333 09 Vörå
- x = 7007 30, y = 569 70, z = n. 40

2. Röykkiö, Tavoma

- tl.
- om.
- kaksi sammalpeitteistä kuoppaa luontaisessa kivikossa, laajuudeltaan 3 m ja 1.5 m, syvyydet noin 1 m ja 0.8 m, keskellä metsäaluetta. Ilmeisesti kyse on pyynti- tai säilytyskuopista, jollaisia on lähes kaikissa ns. pirunpelloissa.
- hiilimiilu ja pienen, ikkunallisen (rakenteita jäljellä) rakennuksen perusta keskellä metsäaluetta.²
- peruskartta 1333 12 + 2311 03 Kaurajärvi
- ¹x = 7007 65, y = 573 80, z = n. 60
- ²x = 7007 27, y = 573 18, z = n. 45

3. Koskeby, Dunderbacken

- tl.
- om.
- noin 4.3 x 3.8 m laaja röykkiömäinen latomus luontaisessa kivi-

kossa, kallion laen kaakkoisreunassa, keskellä latomusta noin 1.4 x 1.3 m laaja ja noin 0.6 m syvä kuoppa, harvaa puustoa, maasto viettää itään melko jyrkästi, itäpuolinen reuna latomuksesta on melko suora, raunion? korkeus on noin 0.5 m. Kyse voi olla luontaiseen kivikkoon tehdystä röykkiöstä.

- peruskartta 1333 12 + 2311 03 Kaurajärvi

- x = 7004 97, y = 573 65, z = n. 50

valokuvat: f. 68086

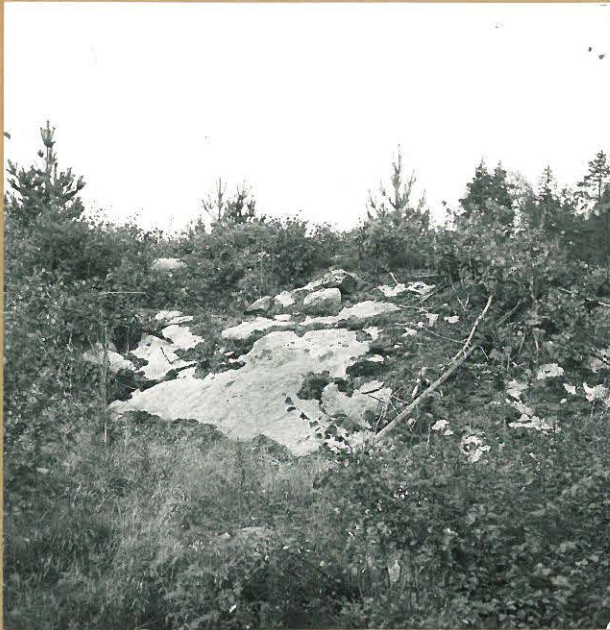
DIA- JA NEGATIIVILUETTELO

| dia | neg. | |
|-------|-----------|--|
| 12675 | 68086 | Koskeby, Dunderbacken (ks. s. 23), luontaisessa kivikossa oleva kiviraunio, etelästä. |
| 12676 | 68087 | Koskeby, Tränukurun (VÖYRI 112), röykkiö suo- saassa, kiveystä lounaasta (neg.) ja etelästä (dia). |
| 12677 | 68088 | Kaitsor, Krankrösselmosse 1 (VÖYRI 104), kal- lion reunalla raunio 1 kiveystä, diassa myös opas Erik Pollar, idästä. |
| 12678 | 68089 | Kaitsor, Krankrösselmosse 1 (VÖYRI 104), rau- nio 3 pintakerrosta lähikuvassa. |
| 12679 | 68090 | Kaitsor, Krankrösselmosse 1 (VÖYRI 104), edes- sä raunio 4, taustametsän reunassa alueen toi- nen kohde - VÖYRI 105, lännestä. |
| 12680 | 68091 | Kaitsor, Krankrösselmosse 2 (VÖYRI 105), raunio 8 kulkuväylän reunassa, päällä palanei- ta oksia tulenpidon jäljiltä, taustalla em. kohde - VÖYRI 104, koillisesta. |
| 12681 | - | Kaitsor, Krankrösselmosse 2 (VÖYRI 105), rau- nio 6 osittain puuston alta kuvattuna, idästä. |
| | 68092-093 | Kaksi kuvaa inventointiryhmän paikallisista oppaista, vas. Erik Svens, Henrik Jåfs, Börje Lundström ja Erik Pollar tutkimassa karttoja. |
| 12682 | 68094 | Kovjoki, Brännlander (VÖYRI 106), ilmeisesti prosnessikautinen röykkiö kalliolla, pohjoi- sesta. |
| 12683 | 68095 | Em. kohde etelästä. |
| 12684 | 68096 | Tuckor, Pirkärbacken (VÖYRI 107), kivikkoi- sella hakkuualueella oleva koneen yliajama kiviraunio (röykkö?), negatiivissä oppaat Börje Lundström ja Erik Pollar (oik.), koil- lisesta. |
| 12685 | 68097 | Vakine, Södra-Vörsmossen (VÖYRI 109), puuston alla oleva röykkiö, kaakosta. |
| | 68098 | Vakine, Södra-Vörsmossen (VÖYRI 197), pengot- tua rauniokiveystä (vrt. f. 68102) |

| | | |
|-------|-----------|--|
| 12686 | 68099-100 | Em. rakennelma lounaasta. |
| 12687 | - | Em. rakennelma pohjoisesta. |
| 12688 | - | Em. rakennelma idästä. |
| - | 68101 | Em. rakennelma, koillisreunuksella istumassa inventointiopas Erik Pollar, lännestä. |
| 12689 | 68102 | Vakine Södra-Vörsmossen (VÖYRI 97), tihutyön jälkiä vuoden 1985 inventointikohteessa, dia-kuvassa kaksi pystyyn nostettua kiveä rauniossa 3 ja negatiivissa röykkiöön 6 nostettu "bautakivi" (edessä), taustalla näkyvä tumma sammal osoittaa kohdan, jota on pengottu, luoteesta (dia) ja pohjoisesta (neg.). |
| 12690 | 68103-104 | Vakine, Storvörsån (VÖYRI 110), kallionkielekkeen reunassa oleva pitkä röykkiö, lännestä ja luoteesta (neg.) sekä lännestä (dia). |
| 12691 | 68105 | Vakine, Kullas (VÖYRI 111), mahdollinen röykkiö kalliolla, idästä. |
| 12692 | 68106 | Tuckor, Påmossen (VÖYRI 108), kallion reunalla oleva röykkiö, koillisesta. |

VÖYRI

H.Kotivuori 1986



f.68088

Kaitsor, Krankrösselmossen 1. VÖYRI 104. Kallion reunalla raunion 1 kiveystä. Idästä.



f.68089

Em. kohde, raunion 3 pintakerrosta.



f. 68090

Em.kohde, edessä raunio 4, metsänreunassa VÖYRI 105. Lännestä.



f. 68091

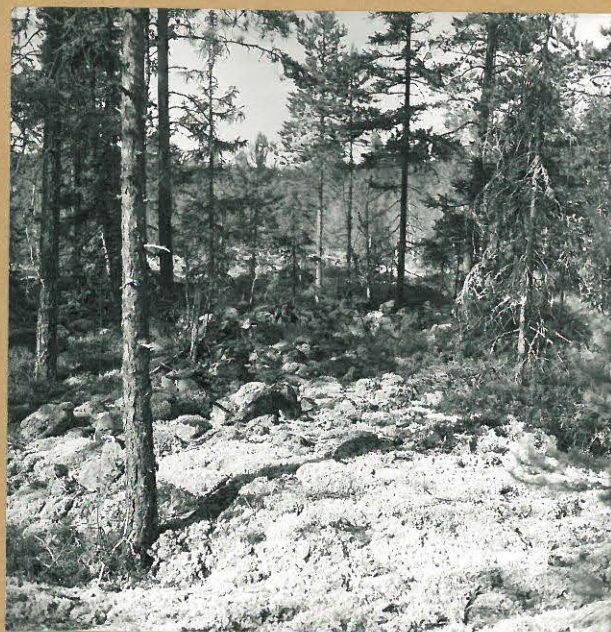
Kaitsor, Krankrösselmossen 2, raunio 8, pinnalla palaneita oksia, koillisesta.

VÖYRI

H.Kotivuori 1986



f.68094



f.68095

Kovjoki, Brännlandet. VÖYRI 106.
Röykkiö kalliolla. Pohjoisesta.

Em. kohde etelästä.



f.68096



f.68097

Tuckor, Pirkärbacken. VÖYRI 107.
Mahdollinen röykkiö, oppaat: Börje
Lundström ja Erik Pollar. Koillises-
ta.

Vakine, Södra-Vörsmossen. VÖYRI
109. Röykkiö puuston alla, Kaa-
kosta.

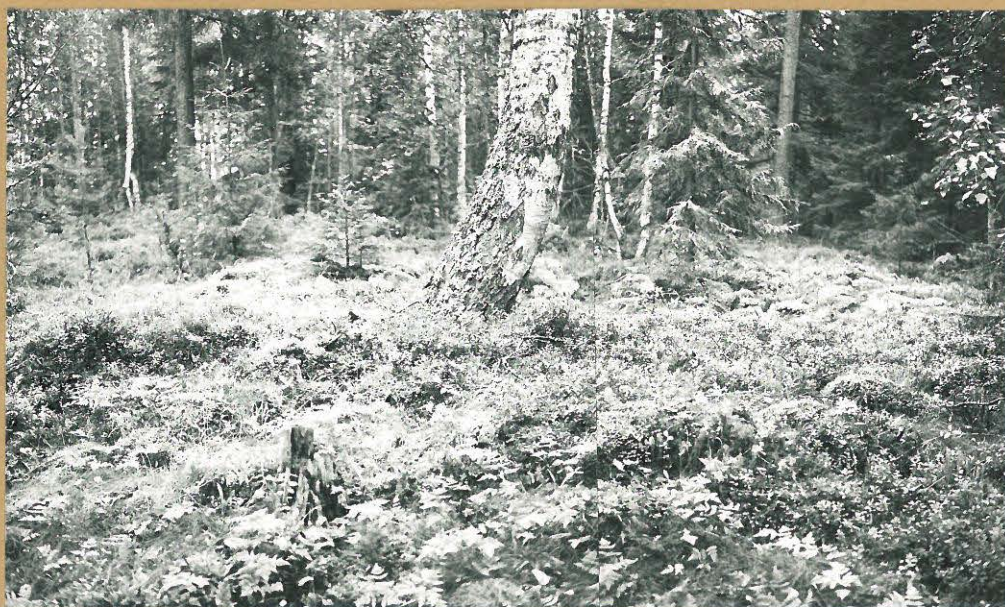
VÖYRI

H.Kotivuori 1986



f.68101

Vakine, Södra-Vörsmossen.VÖYRI 109.
Mahdollisen, esihistoriallisen raken-
nuksen koillissivun kiveystä, jolla
istumassa Erik Pollar. Länestä.



f.68099

f.68100

Em. kohde, koivun edessä pitkittäin lounaissivu, oike-
alla kaakkoispääty. Lounaasta.

VÖYRI

H.Kotivuori 1986



f.68103

Vakine, Störvörsån. VÖYRI 110.
Kallion reunalla oleva röykkiö,
Edessä rajakivi tms. Länneestä.



f.68104

Em. kohde luoteesta.



f.68105

Vakine, Kullas. VÖYRI 111.
Mahdollinen röykkiö kalliolla.
Idästä.



f.68087

Koskeby, Tränukurun. VÖYRI 112.
Kielekkeen reunalla oleva röykkiö.
Lounaasta.

VÖYRI

H.Kotivuori 1986



f.68093

Inventointiryhmän kohteenmäärittäystauko. Karttaa tutkimassa Henrik Jäfs (vas.), Börje Lundström ja Erik Pollar.



f.68086

Koskeby, Dunderbacken. Luontaisessa kivikossa oleva raunio. Etelästä.



f.68102

Vakine, Södra-Vörsmossen. VÖYRI 97, röykkiö 6. Edessä pystyyn nostettu kivi, taustalla tumma sammallaikku. Molemmat seurausta kuluvana kesänä (1986) tapahtuneesta penkomisesta. Luoteesta.