

Enlist. foto 187/19.6.1989

1

YLIKIIMINGIN MUINAISJÄÄNNÖSTEN INVENTOINTI

1988

Simo Vanhatalo

SISÄLLYS	1
Johdanto	2 - 3
Kohdeluettelo	3 - 5
Esineluettelo	6 - 8
Valokuva- ja dialuettelo	8 - 11
Kohteiden jakautuminen peruskartoille	<del>11</del> 12
Yleiskartta 1:200 000	12
Kohteiden 1-45 selostukset	13 - 54
Kohteiden peruskarttaotteet 1:20 000	55 - 76
Valokuvat	77 - 81

## JOHDANTO

## - Inventoinnin tarkoitus ja sen rahoitus:

Ylikiimingin muinaisjäännösten inventointi on osa Pohjois-Pohjanmaan seutukaavaliiton kustantamaa kuntien kokonaisinventointia. Vuonna 1986 inventoitiin Muhoksen kunta ja 1987 Utajärven kunta. Seutukaavaliitto oli varannut 20 000 mk Ylikiimingin inventointiin, lisäksi käytettiin Utajärven kunnan inventoinnista jääneitä varoja. Näillä varoilla katettiin tutkijan 3 viikon maastossaolo kuluineen ja yhden kuukauden jälki-työaika museoviraston esihistorian toimistossa.

- Inventoinnin lähtökohtana on ollut museoviraston esihistorian toimiston arkistotiedot Ylikiimingin muinaisjäännöksistä ja irtolöydöistä. Ylikiimingin museon muinaisesineiden löytöpaikkoja ei inventoinnin aikana ehditty tarkastaa.

Aikaisempia Ylikiiminkiä koskevia tutkimuksia ovat mm. Julius Ailion Die Steinzeitlichen Wohnplatzfunde in Finnland (SMYA IX, 1887), Aarne Europaeuksen (Äyräpään) käsikirjoitus v.1909, Suomenmaa IX:1, näiden lisäksi on useita tarkastusker-  
tomuksia.

kaivauksia on suoritettu Latokankaan kivikautisella asuinpaikalla.

Inventointityön täydennystä tulisi jatkaa mahdollisuuksien mukaan seuraavan Pohjois-Pohjanmaan kunnan inventoinnin yhteydessä.

## - Maastotyöt

Inventoinnin maastotyöt suoritettiin 5.- 23.9 1988. Maastotyössä pyrittiin ennen kaikkea paikallistamaan täsmällisesti ja tarkastamaan ennestään tunnetut kiinteät muinaisjäännökset sekä selvittämään irtolöytöjen löytöpaikat. Lisäksi etsittiin uusia, ennestään tuntemattomia kohteita. Vanhojen löytöpaikkojen paikallistaminen osoittautui joskus mahdottomaksi, koska vanhimmat esinelöydöt ovat 1800-luvun puolivälistä ja niiden löytöpaikat on ilmoitettu vain torpan tai kylän tarkkuudella. Uusia esinelöytöjä saatiin paikkakuntalaisilta niukasti. Inventointilöydöt on numeroitu KM 24605-608.

## - Inventointikertomus

Inventointikertomus on kirjoitettu vuoden 1989 alussa. Varsinainen kertomusosa käsittää 45 kohdetta. Irtolöytöpaikat, joiden sijaintia ei pystytty tarkasti selvittämään merkittiin kohteeksi no 0. Joillakin kohteilla on kaksi numeroa, tämä johtuu siitä, että löytöpaikat ovat lähellä toisiaan ja aikaisempaa museoviraston esihistorian toimiston kohdenumerointijärjestelmää ei haluttu muuttaa (12=30, 25=32). Kohde 17 kuuluu Muhoksen kuntaan, eikä sitä näin ole otettu mukaan tähän inventointikertomukseen. Kertomuksessa on kohdehakemiston lisäksi löytöhakemisto, valokuva- ja dialuettelot, yleis- ja peruskartat sekä valokuvat inventoiduista kohteista.

Inventointikohteista on selostettu seuraavat asiat:

- kohteen nimi
- määrittely ja muinaisjäännösluokka
- peruskartan numero, nimi, painovuosi
- koordinaatit x, y, z
- kylän nimi
- tilan nimi
- tilan rekisterinumero
- maanomistajan nimi, osoite, puhelinnumero
- aikaisemmat tutkimukset
- kirjallisuus
- valokuvien ja diojen numerot
- kohteen kuvaus

Kiinteiden muinaisjäännösten luokitus (I, II, III) tarkoittaa, että I-luokkaan kuuluva muinaisjäännös säilytetään sellaiseenaan eikä sitä saa hävittää missään olosuhteissa. II-luokan kohde on rauhoitettu, mutta se voidaan siirtää luokkiin I tai III tutkimusten jälkeen. III-luokan kohde on kokonaisuudessaan tutkittu tai hävitetty paikka, jonka säilyttäminen ei ole tarpeen tai sen tarkkaa sijaintia ei ole pystytty selvittämään.

Löytöpaikkojen maanomistajien nimet on saatu joko Iin tuomiokunnasta tai ne on selvitetty maastoinventoinnin yhteydessä.

Helsingissä 3.5 1989



Simo Vanhatalo

#### YLIKIIMINGIN MUINAISJÄÄNNÖSKOhteet

0	löytöpaikka tuntematon	
1	INNINKOSKENKANGAS	jättiläisenhauta III
2	INNINKOSKENNISKA	kivipato III
3	VÄÄNÄNEN	kivipato III
4	ALA-KOISTILA	kiviraunio III
5	HOLAPPA	kiviraunioita III
6	LAMPELA	kiviraunio III
7	KOISTILA	kiviraunio III
8	YLI-KOISTILA	kiviraunio III
9	MARTTILA	kivikautinen löytöpaikka
10	KOKKO	kivikautinen löytöpaikka?

11	ANTTILA	kivikautinen löytöpaikka
12=30	SELUSKA	kivikautinen löytöpaikka
13	KYNSILEHTO	kivikautinen löytöpaikka
14	JUOPULINJÄRVI	kivikautinen löytöpaikka
15	NIEMELÄ	kivikautinen löytöpaikka
16	YLIVESA	kivikautinen löytöpaikka?
17	(Pyhänsivu, Viitala)	(Muhos)
18	TÖTÖLÄ ? (Törölä)	kivikautinen löytöpaikka?
19	MÄRSYAHO	kivikautinen löytöpaikka
20	PÄÄTALO	kivikautinen löytöpaikka
21	UUSITALO	kivikautinen löytöpaikka
22	LUKKARI	kivikautinen löytöpaikka
23	TAPAUUS	kivikautinen löytöpaikka
24	VEPSÄ	kivikautinen löytöpaikka
25=32	SUUTARI	<b>kivikautinen asuinpaikka II</b>
26	SUTHOVI	<b>kivikautinen asuinpaikka II</b>
27	VÄÄNÄNEN	kivikautinen löytöpaikka
28	LATOKANGAS	<b>kivikautinen asuinpaikka II</b>
29	(Utajärvi)	
30=12	SELUSKA	kivikautinen löytöpaikka
31	PAJALA	kivikautinen löytöpaikka
32=25	SUUTARI	<b>kivikautinen asuinpaikka II</b>
33	KESKIMMÄINEN	<b>kivikautinen asuinpaikka II</b>
34	PIKKU-JYLMÄ	<b>kiviröykkiöitä 2 kpl II</b>
35	YLIKIIMINKI?	rautakautinen löytöpaikka
36	TAMMELA	kivikautinen löytöpaikka
37	AUTIOLEHTO	kivikautinen löytöpaikka
38	ARKALA, KESKIMMÄISENKANGAS	<b>jätinkirkko II</b>
39	LUOLA-AHO	<b>jätinkirkko II</b>

40	SORONEN	<b>kiviröykkiö II?</b>
41	SILLANKORVA	kivikautinen löytöpaikka
42	KAITALA	kivikautinen löytöpaikka
43	SILTAKOSKI	kivikautinen löytöpaikka
44	PIKKULA	kivikautinen löytöpaikka?
45	HARJU	kivikautinen löytöpaikka?
46	Vepreänlempä	
47	Kuusela	
48	Jokela - a -	rovykko
49	Siltalempä	
50	Siltala	
51	Zelelempä	
52		
53	Ranta - aho	Pato - joki Aavajoki

## ESINELUETTELO

KM (Kansallismuseo Helsinki)

KM 2508:4 TASATALTTA tuntematon (0)  
 KM 2508:5 TASATALTTA tuntematon (0)  
 KM 2508:6 TASATALTTA Marttila (9)  
 KM 2508:7 TASATALTTA Marttila (9)  
 KM 2508:8 TASATALTTA Marttila (9)  
 KM 2508:9 KOURUTALTTA Kokko (10)  
 KM 2508:10 TUURA Anttila (11)  
 KM 2508:11 KIVIASEEN VARSIP. Seluska (12=30)  
 KM 2508:12 KIVIASEEN TEELMÄ Seluska (12=30)  
 KM 2508:13 REIKÄKIVI Kynsilehto (13)  
 KM 2508:14 REIKÄKIVI Kynsilehto (13)  
 KM 3487:1 KOURUTALTTA Marttila (9)  
 KM 3487:2 REIKÄKIVI Tötölä (18)  
 KM 10197 POIKKITALTTA Marttila (9)  
 KM 17050 HIOIN **Latokangas** (28)  
 KM 20039 REIKÄKIVI Pajala (31)  
 KM 20040 KIVIKIRVES **Suutari** (25)  
 KM 20191:1 PIENOISTALTTA **Keskimmäinen** (33)  
 KM 20191:2 PIIESINE **Keskimmäinen** (33)  
 KM 20191:3 KIVIESINEEN SIRU **Keskimmäinen** (33)  
 KM 20191:4 KVARTSI-ISKOKSIA **Keskimmäinen** (33)  
 KM 20636 TUURAN TERÄOSA Tammela (36)  
 KM 20954 TUURA Autiolehto (37)  
 KM 21698 SAVIASTIANPALOJA **Latokangas** (28)  
 KM 23715:1-522 KIVIKAUT. AS.P.L. **Latokangas** (28)  
 KM 24377:1-462 KIVIKAUT. AS.P.L. **Latokangas** (28)  
 KM 24605:1-2 PIITÄ, KVARTSIA Niemelä (15)





YM 3	KIVIKIRVES	Kaitala (42)
YM 4	KIVIKIRVES	<b>Suthovi</b> (26)
YM 5	KIVIKIRVES	Siltakoski (43)
YM 6	KIRVES	<b>Suthovi</b> (26)
YM 7	(TALTTA)	(Kiiminki, Kuusela)
YM 8	KIVITALTTA	Kaitala (42)
YM 9	TALTTA	Kaitala (42)
YM 10	KAITATALTTA	Hauta? (0)
YM 11	KIRVES	Eeno? (0)
YM 12	REIKÄKIVI	Pikkula (44)
YM 13	REIKÄKIVI	Välimaa (0)
YM 14	VERKONPAINO	Harju (45)
YM 15	VERKONPAINO	Ylikiiminki (0)
YM 16	LIIPPA	Ylikiiminki (0)
YM 17	LIIPPA	Ylikiiminki (0)
YM 18	LIIPPA	Ylikiiminki (0)
YM 19	LIIPPA	Ylikiiminki (0)
YM 20	LIIPPA	Ylikiiminki (0)
YM 21	NUOLENKÄRKI	raut. Ylikiiminki (0)

## VALOKUVALUETTELO

F.74911 Marttilan (9) tilan Jaakolanpeltoa, josta on löytynyt kivitaltta. Kuvattu lounaasta.

F.74912 Sama. Kuvattu lännestä.

F.74913 Seluskan (12=30) tilan peltoja, joista on löytynyt ki-  
viaseen teelmä. Kuvattu luoteesta.

F.74914 Anttilan (11) mökin peltoa. Alueelta? on löytynyt  
tuura. Kuvattu kaakosta.

F.74915 Latokankaan (28) lähistöllä oleva kivirakka. Osa  
kuopista on kaivettu uteliaisuudesta muutamia vuosikymmeniä  
sitten. Kuvattu kaakosta.

F.74916 Niemelän (15) tilan peltoja, joista on löytynyt kivi-  
taltta (ei tallessa). Kuvattu kaakosta.

F.74917 Sama. Kuvattu idästä.

F.74918 Lukkarin (22) talon peltoa, josta on löytynyt useita kiviä. Kuvattu itäkaakosta.

F.74919 Tammelan (36) tilan peltoa, josta on löytynyt hiottu kiviä. Kuvattu lännestä.

F.74920 Tammelan (36) tilan peltoa, josta on löytynyt tuuran katkelma. Kuvattu kaakosta.

F.74921 Luola-ahon (39) jätinkirkon rakkakuoppa (itäinen). Kuopan koko 5 x 7 m ja syvyys n.1 m. Kuvattu lounaasta.

F.74922 Luola-ahon (39) jätinkirkon rakkakuoppa (syvämpi). Kuopan koko 5 x 7 m ja syvyys n.1.5 m. Kuvattu lännestä.

F.74923 Luola-ahon (39) jätinkirkko. Kuvattu idästä.

F.74924 Suutarin (25) kivikautista asuinpaikkaa ja ns. Aarrepelto. Kuvattu etelästä.

F.74925 Sama.

F.74926 Suutarin (25) kivikautista asuinpaikkaa ja ns. Aarrepelto. Kuvattu kaakosta.

F.74927 Sama. Kuvattu idästä.

F.74928 Vepsän (24) tilan rantapeltoa. Paikalta? on löytynyt kourutaltoa. Kuvattu lounaasta.

F.74929 Sorosen (40) kiviröykkiö. Kuvattu pohjoisesta.

F.74930 Sama. Kuvattu koillisesta.

F.74931 Sorosen (40) kiviröykkiö. Kuvattu pohjoisluoteesta.

F.74932 Sorosen (40) Onnelan tilan länsipuolella oleva kivi-rakka. Kuvattu koillisesta.

F.74933 Sama

F.74934 Sorosen (40) Onnelan tilan länsipuolella olevan kivi-rakan kuoppia. Kuvattu eteläkaakosta.

F.74935 Sorosen (40) tilan maalla oleva pitkänomainen kivi-raunio (=kiviäitä?), josta nousee ajoittain savua? Kuvattu länsiluoteesta.

## DIALUETTELO

- D.17202 Marttilan (9) tilan Jaakolanpeltoa, josta on löytynyt kivitaltta. Kuvattu lounaasta.
- D.17203 Sama. Kuvattu lännestä.
- D.17204 Anttilan (11) mökin peltoa. Alueelta? on löytynyt tuura. Kuvattu kaakosta.
- D.17205 Seluskan (12=30) tilan peltoja, joista on löytynyt ki- viaseen teelmä. Kuvattu luoteesta.
- D.17206 Niemelän (15) tilan peltoja, joista on löytynyt kivi- taltta (ei tallessa). Kuvattu kaakosta.
- D.17207 Sama. Kuvattu idästä.
- D.17208 Lukkarin (22) talon peltoa, josta on löytynyt useita kiviesineitä. Kuvattu itäkaakosta.
- D.17209 Vepsän (24) tilan rantapeltoa. Paikalta? on löytynyt kourutaltoa. Kuvattu lounaasta.
- D.17210 Suutarin (25) kivikautista asuinpaikkaa ja ns. Aarre- pelto. Kuvattu etelästä.
- D.17211 Sama. Kuvattu kaakosta.
- D.17212 Sama. Kuvattu idästä.
- D.17213 Latokankaan (28) lähistöllä oleva kivirakka. Osa kuopista on kaivettu uteliaisuudesta muutamia vuosikymmeniä sitten. Kuvattu kaakosta.
- D.17214 Tammelan (36) tilan peltoa, josta on löytynyt tuuran katkelma. Kuvattu kaakosta.
- D.17215 Tammelan (36) tilan peltoa, josta on löytynyt hiotun kiviesineen katkelma. Kuvattu lännestä.
- D.17216 Luola-ahon (39) jätinkirkko. Kuvattu idästä.
- D.17217 Luola-ahon (39) jätinkirkko. Kuvattu idästä.
- D.17218 Luola-ahon (39) jätinkirkko. Kuvattu etelästä.
- D.17219 Luola-ahon (39) jätinkirkko. Kuvattu koillisesta.
- D.17220 Luola-ahon (39) jätinkirkon rakkakuoppa (syvempi). Kuopan koko 5 x 7 m ja syvyys n.1.5 m. Kuvattu lännestä.
- D.17221 Luola-ahon (39) jätinkirkon rakkakuoppa (itäinen). Kuopan koko 5 x 7 m ja syvyys n.1 m. Kuvattu lounaasta.
- D.17222 Sorosen (40) kivistä tiekiö tien oikealla puolella. Ku- vattu lännestä.
- D.17223 Sorosen (40) kivistä tiekiö. Kuvattu pohjoisesta.

D.17224 Sama. Kuvattu länsiluoteesta.

D.17225 Sorosen (40) Onnelan tilan länsipuolella oleva kivi-  
rakka. Kuvattu koillisesta.

D.17226 Sorosen (40) Onnelan tilan länsipuolella olevan kivi-  
rakan kuoppia. Kuvattu eteläkaakosta.

D.17227 Sama. Kuvattu etelästä.

D.17228 Sorosen (40) tilan maalla oleva pitkänomainen kivi-  
raunio (=kiviaita?), josta nousee ajoittain savua? Kuvattu  
länsiluoteesta.

D.17229 Metelinkankaan rakkakivikko. Kiveyksessä on näkyvissä  
epämääräisiä nelisivuisia rakenteita. Kuvattu pohjoisesta.

D.17230 Sama. Kuvattu lännestä.

D.17231 Sama. Kuvattu idästä.

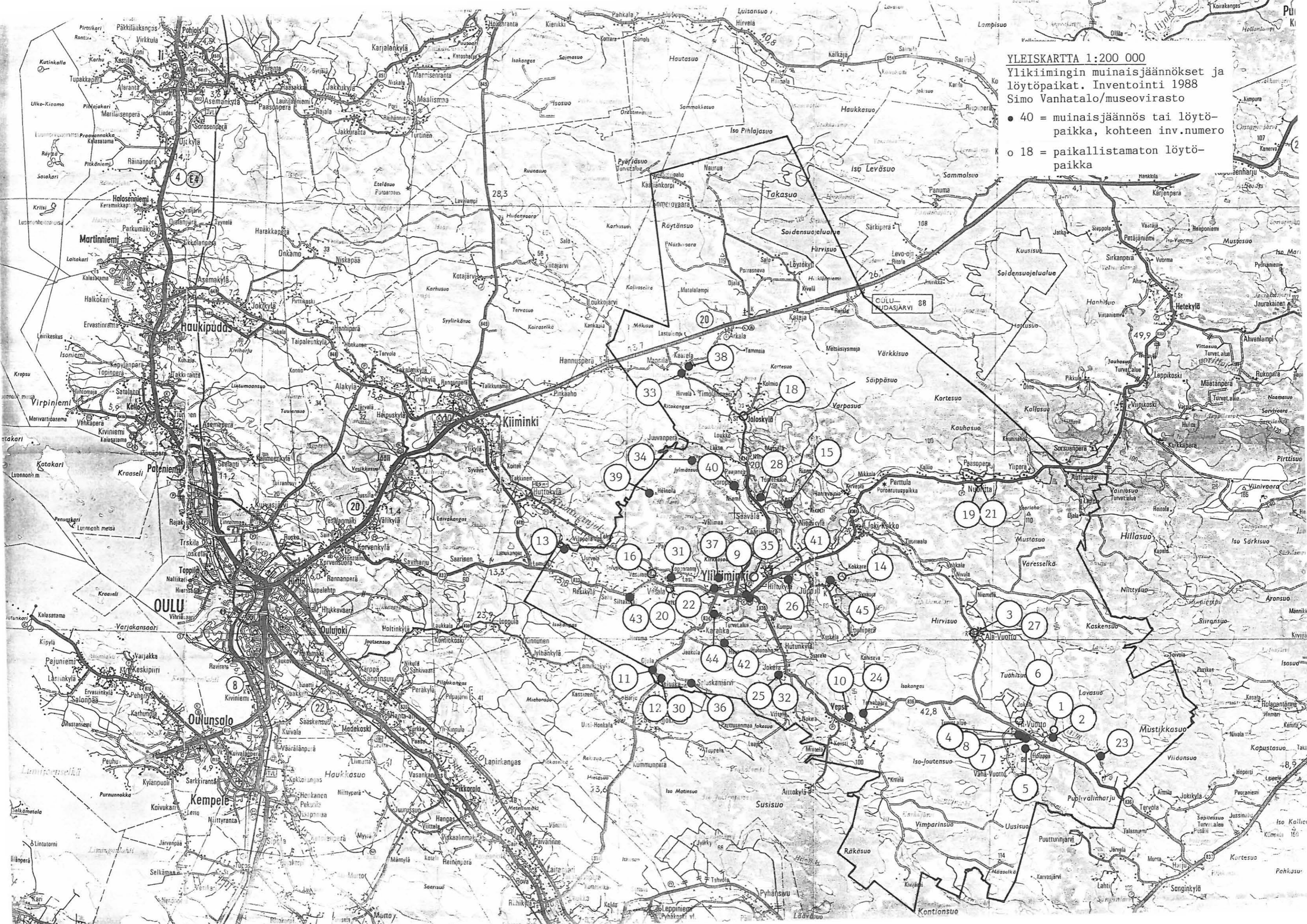
#### KOhteiden jakautuminen peruskartoille

3422 09	LYLYKKÄÄNJÄRVI	p.1981	13
3422 11	SANGINJOKI	p.1981	11, 12=30, 36,
3422 12	YLIKIIMINKI	p.1981	16, 20, 22, 31, 37, 42, 43, 44
3424 02	VEPSÄ	p.1967	10, 24, 25,
3424 03	JUOPULI	p.1967	9, 14, 26, 41, 45
3424 05	YLI-VUOTTO	p.1967	4, 5, 6, 7, 8,
3424 06	ALA-VUOTTO	p.1967	3, 27,
3424 08	PUOLIVÄLINHARJU	p.1967	1, 2, 23,
3511 10	HANNUSPERÄ	p.1981	33, 34, 38, 39
3513 01	JOLOS KYLÄ	p.1966	15, 18, 28, 40
3513 04	NUORITTA	p.1966	19, 21

YLEISKARTTA 1:200 000

Ylikiimingin muinaisjännökset ja löytöpaikat. Inventointi 1988  
Simo Vanhatalo/museovirasto

- 40 = muinaisjännös tai löytöpaikka, kohteen inv.numero
- 18 = paikallistamaton löytöpaikka



## YLIKIIMINKI 1

Kohteen nimi: Inninkoskenkangas  
Määrittely ja mj-lk: "jättiläisen hauta", III  
Peruskartta: 3424 08 PUOLIVÄLINHARJU, p.1967  
Koordinaatit: x=7205 53  
(epämäär.) y= 480 97  
z= 107.5  
Kylä: Vuotto  
Tila: -  
Rek.no: 41:61, 41:130  
Maanomistaja: -  
Tutkimukset: J. Ailio: inv.1900, A. Europaeus 1909:s.61  
Kirjallisuus: SMYA IX:s.83, Suomenmaa IX:s.332  
Löydöt: -  
Valokuvat, diat: -

Kohteen kuvaus: Kohde sijaitsee noin 22.5 km itäkaakkoon Ylikiimingin kirkosta Kiiminkijoen pohjoisrannalla noin 1 km länsiluoteeseen Ranta-ahon talosta (J. Ailio inv.1900). Kohteen sijainnissa on epäselvyyksiä, koska kohde SMYA IX:n mukaan olisi Kiiminkijoen eteläpuolella. Muinaisjäännös on soikea kivilatomus, jonka pituus on noin 6.5 m ja leveys noin 4.5 m. Inventoinnin v.1988 aikana yritettiin selvittää latomuksen sijainti, mutta Kiiminkijoen etelärannalta sitä ei löydetty paikkakuntalaisten opastuksista huolimatta. Kyseinen kivilatomus on luultavasti rakennettu rakkakivikkoon.

## YLIKIIMINKI 2

Kohteen nimi: Inninkoskenniska

Määrittely ja mj-lk: kivipato, III

Peruskartta: 3424 08 PUOLIVÄLINHARJU, p.1967

Koordinaatit: x=7205 46  
(epämäär.) y= 480 87

z= 95

Kylä: Vuotto

Tila: -

Rek.no: -

Maanomistaja: -

Tutkimukset: A. Europaeus 1909:s.61 ja s.149

Kirjallisuus: SMYA IX:s.123, Suomenmaa IX:s.332

Löydöt: -

Valokuvat, diat: -

Kohteen kuvaus: Kohde sijaitsee noin 22 km itäkaakkoon Ylikiimingin kirkosta Kiiminkijoen Inninkoskessa Mutkalan ja Ranta-ahon talojen välillä. Kivipato on todennäköisesti tuhoutunut joen koskien perkaus- ja tukinuittotöiden yhteydessä 1940- ja 1950-lukujen vaihteessa. Kohdetta ei inventoitu v.1988.

## YLIKIIIMINKI 3

Kohteen nimi: Väänänen

Määrittely ja mj-lk: kivipato, III

Peruskartta: 3424 06 ALA-VUOTTO, p.1967

Koordinaatit: x=7212  
(epämäär.) y= 475  $\overline{65}$   
z= 82

Kylä: Vuotto Ala-Vuotto

Tila: -

Rek.no: -

Maanomistaja: -

Tutkimukset: A. Europaeus 1909:s.144

Kirjallisuus: SMYA IX:s.123

Löydöt: -

Valokuvat, diat: -

Kohteen kuvaus: Kohde sijaitsee noin 16 km itään Ylikii-  
mingin kirkosta Kiiminkijoessa Ala-Vuoton kohdalla. Kivipato  
on todennäköisesti tuhoutunut joen koskien perkaus- ja tu-  
kinuittotöiden yhteydessä 1940- ja 1950-lukujen vaihteessa.  
Kohdetta ei inventoitu v.1988.



## YLIKIIMINKI 4

Kohteen nimi: Ala-Koistila  
Määrittäminen ja mj-lk: kiviraunio, III  
Peruskartta: 3424 05 YLI-VUOTTO , p.1967  
Koordinaatit: x=7205 50  
(päärakennus) y= 478 55  
z= 100  
Kylä: Vuotto  
Tila: Ala-Koistila  
Rek.no: 1:27  
Maanomistaja: Vilho Kokko, PPA 1 Yli-Vuotto, 91300 YLIK.  
Tutkimukset: A. Europaeus 1909:s.105  
Kirjallisuus: Suomenmaa IX:s.332  
Löydöt: -  
Valokuvat, diat: -

Kohteen kuvaus: Kohde sijaitsee noin 21 km itäkaakkoon Ylikiimingin kirkosta, Iso-Vuotunki-järven pohjoisrannalla. Ala-Koistilan talon Kotikankaalla harjanteen länsipäässä on sammaloitunut soikea noin 7 x 6 m laaja, keskeltä vajonnut noin puolen metrin syvyinen kiviraunio (J. Ailio 1900 ja A. Europaeus 1909:s.105). Inventoinnissa 1988 voitiin todeta, että kiviraunio on tuhoutunut pihamaan tasoitustöiden yhteydessä.

## YLIKIIMINKI 5

Kohteen nimi: Holappa

Määrittäminen ja mj-lk: kiviraunioita, III

Peruskartta: 3424 05 YLI-VUOTTO, p.1967

Koordinaatit: x=7204 79  
(päärakennus) y= 478 56  
z= n.100

Kylä: Vuotto

Tila: Holappa

Rek.no: 1:23

Maanomistaja: Erkki Holappa, PPA1 Ylivuotto, 91300 YLIK.

Tutkimukset: J. Ailio 1900, A. Europaeus 1909:s.105

Kirjallisuus: Suomenmaa IX:s.332

Löydöt: -

Valokuvat, diat: -

Kohteen kuvaus: Kohde sijaitsee noin 21.5 km kaakkoon Yli-kiimingin kirkosta Iso-Vuotunki-järven itärannalla. Paikalla pitäisi olla ainakin kolme kiviraunioita, mutta inventoinnin aikana v.1988 ei niistä löytynyt yhtään. Rauniot lienevät tuhoutuneet pelto- tai/ja rakennustöiden yhteydessä. Talonisäntä ei tiennyt ko. raunioista mitään. Hän mainitsi, että pelloilta oli aikoinaan löytynyt 1700-luvun rahoja. Paikalla on ollut asutusta oletettavasti jo 1600-luvulta lähtien.

## YLIKIIMINKI 6

Kohteen nimi: Lampela

Määrittely ja mj-lk: kiviraunio, II/III

Peruskartta: 3424 05 YLI-VUOTTO, p.1967

Koordinaatit: x=7206 64-16  
y= 477 76-478 60  
z= n. 00

Kylä: Vuotto

Tila: (Palokangas)

Rek.no: 7:5 > 7:3

Maanomistaja: Leevi Johannes Lampela, PPA1 Yli-Vuotto  
91300 YLIKIIMINKI

Tutkimukset: J. Ailio 1900, A. Europaeus 1909:s.106

Kirjallisuus: Suomenmaa IX:s.332

Löydöt: -

Valokuvat, diat: -

Kohteen kuvaus: Kohde sijaitsee noin 20.5 km kaakkoon Ylikiimingin kirkosta Iso-Vuotunki-järven pohjoispuolella Palokankaan harjanteella. Tarkemmat sijaintitiedot puuttuvat. Kiviraunio on noin 9 x 6 m laaja ja sen korkeus on noin 60 cm, keskellä on painuma. Rauniota ei inventoitu v.1988 epäselvien sijaintitietojen takia.

## YLIKIIMINKI 7

Kohteen nimi: Koistila

Määrittely ja mj-lk: kiviraunio, III

Peruskartta: 3424 05 YLI-VUOTTO, p.1967

Koordinaatit: x=7205 41  
(päärakennus) y= 478 70  
z= 97.5

Kylä: Vuotto

Tila: Koistila (lohkottu)

Rek.no: 1:23, 1:103?

Maanomistaja: E. Koistinen/perikunta, PPA1 Yli-Vuotto,  
91300 YLIKIIMINKI

Tutkimukset: J. Ailio 1900, A. Europaeus 1909:s.107

Kirjallisuus:

Löydöt: -

Valokuvat, diat: -

Kohteen kuvaus: Kohde sijaitsee noin 21 km kaakkoon Yli-  
kiimingin kirkosta, Iso-Vuotunki-järven pohjoispuolella. Kivi-  
raunion sijainti on epämääräinen ja on mahdollista, että se on  
sekoitettu lähistön muihin kiviraunioihin. Kohdetta ei näin  
voitu inventoida v.1988.

YLIKIIMINKI 8

Kohteen nimi: Yli-Koistila

Määrittely ja mj-lk: kiviraunio, III

Peruskartta: 3424 05 YLI-VUOTTO, p.1967

Koordinaatit: x=7205 42  
(päärakennus) y= 478 60  
z= 97.5

Kylä: Vuotto

Tila: Yli-Koistila (lohkottu)

Rek.no: 1:23?, 1:103?

Maanomistaja: Enne Koistinen/perikunta, PPA1 Yli-  
Vuotto,  
91300 YLIKIIMINKI

Tutkimukset: J. Ailio 1900, Europaeus 1909:s.107

Kirjallisuus: Suomenmaa IX:s.332

Löydöt: -

Valokuvat, diat: -

Kohteen kuvaus: Kohde sijaitsee noin 21 km kaakkoon Yli-  
kiimingin kirkosta Iso-Vuotunki-järven pohjoispuolella. Kivi-  
raunion koko on noin 5 m ja sen keskikohta on kuopalla (A. Eu-  
ropaeus 1909). Kivirauniota ei löydetty inventoinnissa v.1988  
eikä paikalla asuvat henkilöt tietäneet ko. muinaisjäännök-  
sestä mitään. Raunio on voinut tuhoutua rakennustöiden tms.  
yhteydessä?

## YLIKIIMINKI 9

Kohteen nimi: Marttila

Määrittely ja mj-lk: kivikautinen löytöpaikka

Peruskartta: 3424 03 JUOPULI, p.1967

Koordinaatit: x=7214 71  
y= 460 96  
z= 70-75

Kylä: Ylikiiminki

Tila: Marttila

Rek.no: 14:93

Maanomistaja: Erkki, Heikki, Kalle ja Matti Marttila,  
Harjutie, 91300 YLIKIIMINKI

Tutkimukset: A. H. Snellman v.1884-86

Kirjallisuus: SMYA IX:s.15 ja 16

Löydöt: KM 2508:6-8 tasatalttoja  
KM 3487:1 kourutaltoa  
KM 10197 poikkitalta

Valokuvat, diat: F.74911-2 D.17202-3

Kohteen kuvaus: Kohde sijaitsee noin 2 km itään Ylikiimingin kirkosta Marttilanharjun itäpäässä. Vanhimmat löydöt ovat löytyneet Marttilan päärakennuksen ympäristöstä ja poikkitalta (KM 10197) on löytynyt nk. Jaakolanpellosta, joka sijaitsee noin 300 m kaakkoon päärakennuksesta. Löytöpaikoilla maasto on loivasti viettävää peltorinnettä ja maaperä on hiekkaa. Inventoinnissa v.1988 tarkastettiin poikkitaltan löytöpaikka, mutta mitään kivikautiseen asuinpaikkaan viittavia löytöjä ei havaittu.

YLIKIIMINKI 10

Kohteen nimi: Kokko

Määrittäminen ja mj-lk: kivikautinen löytöpaikka?

Peruskartta: 3424 02 VEPSÄ, p.1967

Koordinaatit: x=7206 68  
(päärakennus) y= 467 26  
z= 80

Kylä: Ylikiiminki, Vepsä

Tila: Kokko

Rek.no: 9:9

Maanomistaja: Tekla Väänänen, Hintantie 29 B, 90500  
OULU

Tutkimukset: A. H. Snellman v.1884-86

Kirjallisuus: SMYA IX:s.17

Löydöt: KM 2508:9 kourutaltoa

Valokuvat, diat:

Kohteen kuvaus: Kohde sijaitsee noin 11.5 km kaakkoon Ylikiimingin kirkosta Vepsänjärven etelärannalla. Esineen löytötiedot ovat ristiriitaiset, kuitenkin tieto, että esine olisi löytynyt Kokon talon pellosta, lienee luotettavampi. Inventoinnissa v.1988 ei havaittu mitään kivikautiseen asuinpaikkaan viittaavaa.

YLIKIIMINKI 11 *1000 80 2917*

Kohteen nimi: Anttila

Määrittäminen ja mj-lk: kivikautinen löytöpaikka

Peruskartta: 3422 11 SANGINJOKI, p.1981

Koordinaatit: x=7209 70  
(Anttilan mökki) y= 454 63  
z= 77.5

Kylä: Ylikiiminki

Tila: Seluska/Anttila

Rek.no: 29:21

Maanomistaja: Eino Kekolahti, Viklatie 12 A, 90540 OULU

Tutkimukset: A. H. Snellman 1884-86

Kirjallisuus: SMYA IX:s.15

Löydöt: KM 2508:10 tuura

Valokuvat, diat: F.74914 D.17204

Kohteen kuvaus: Kohde sijaitsee noin 7 km etelälounaaseen Ylikiimingin kirkosta aivan Oulun rajalla. Esine on löytynyt Seluskan tilan mailta Anttilan mökin pellosta, tarkemmat löytötiedot puuttuvat. Inventoinnissa v.1988 maassa ei havaittu mitään kivikautiseen asuinpaikkaan viittavia merkkejä.



YLIKIIMINKI 12 = 30 *1000 00 2948*

Kohteen nimi: Seluska

Määrittely ja mj-lk: kivekautinen löytöpaikka

Peruskartta: 3422 11 SANGINJOKI, p.1981

Koordinaatit: x=7209 39  
(päärakennus) y= 455 20  
z= n.70

Kylä: Ylikiiminki

Tila: Seluska

Rek.no: 29:11

Maanomistaja: Eeva, Heimo, Jorma ja Kalevi Seluska,  
PPA2 Seluska, 91300 YLIKIIMINKI

Tutkimukset: A. H. Snellman 1884-86

Kirjallisuus: SMYA IX:s.15-16

Löydöt: KM 2508:11 kiviaseen varsipää  
KM 2508:12 kiviaseen teelmä?

Valokuvat, diat: F.74913 D.17205

Kohteen kuvaus: Kohde sijaitsee noin 7 km etelälounaaseen  
Ylikiimingin kirkosta Ylikiiminki-Muhos-tien varrella (mt  
834). Esineet ovat löytyneet Seluskan talon pellosta, tarkem-  
mat löytötiedot puuttuvat.

*V. 1998 Havainnot ?*

YLIKIIMINKI 13

1000 00 2949

Kohteen nimi: Kynsilehto

Määrittäminen ja mj-lk: kivistä löydetty paikka

Peruskartta: 3422 09 LYLYKKÄÄNJÄRVI, p.1981

Koordinaatit: x=7217 80  
(päärakennus) y= 449 00  
z= 60

Kylä: Ylikiiminki

Tila: Kynsilehto

Rek.no: 32:22

Maanomistaja: -

Tutkimukset: A. H. Snellman 1884-86

Kirjallisuus: SMYA IX:s.16

Löydöt: KM 2508:13 reikäkivi  
KM 2508:14 reikäkivi

Valokuvat, diat: -

Kohteen kuvaus: Kohde sijaitsee noin 10 km länsiluoteeseen Ylikiimingin kirkosta Kiiminkijoen etelärannalla. Esineet ovat löytyneet Kynsilehdon talon pellosta 1830-luvulla, tarkemmat löytötiedot puuttuvat. Kohdetta ei maastoinventoitu.

## YLIKIIMINKI 14

Kohteen nimi: Juopulinjärvi  
Määrittely ja mj-lk: kivikautinen löytöpaikka ?  
Peruskartta: 3424 03 JUOPULI, p.1967  
Koordinaatit: x=7215 00-7216 60  
(Juopulinjärvi) y= 464 63-467 80  
z= 75  
Kylä: Ylikiiminki  
Tila: -  
Rek.no: -  
Maanomistaja: -  
Tutkimukset: -  
Kirjallisuus: SMYA IX:s.16  
Löydöt: (kiviase, ei saatu talteen)  
Valokuvat, diat:

Kohteen kuvaus: Esine oli löytynyt Juopulinjärven Kiiminkijoen puoleiselta rannalta, tarkemmat löytötiedot puuttuvat. Esine on ollut Piimälän torpassa (=Joki-Kokon alapuolella?). Esinettä ei ole saatu talteen.

YLIKIIMINKI 15

Kohteen nimi: Niemelä

Määrittely ja mj-lk: kivikautinen löytöpaikka?

Peruskartta: 3513 01 JOLOS KYLÄ, p.1966

Koordinaatit: x=7220 52  
y= 463 35  
z=77.5-80

Kylä: Ylikiiminki

Tila: Niemelä

Rek.no: 25:12

Maanomistaja:

Tutkimukset: -

Kirjallisuus: SMYA IX:s.16

Löydöt: KM 24605:1 pii-iskos  
KM 24605:2 kvartsi-iskoksia  
-- -----: kivitaltta (ei tallessa)

Valokuvat, diat: F.74916-7 D.17206-7

Kohteen kuvaus: Kohde sijaitsee noin 7 km pohjoiskoilliseen Ylikiimingin kirkosta, Nuorittajoen länsirannalla. Esine on löytynyt Niemelän talon yläpuolelta Nuorittajoen suulta noin v.1867. Esineen tarkemmat löytötiedot puuttuvat ja esine ei ole tallessa?

## YLIKIIMINKI 16

Kohteen nimi: Ylivesa

Määrittely ja mj-lk: kivikautinen löytöpaikka?

Peruskartta: 3422 12 YLIKIIMINKI, p.1981

Koordinaatit: x=721\_ \_  
y= 454 \_  
z= 60-70

Kylä: Ylikiiminki, Vesala

Tila: Ylivesa

Rek.no: ?

Maanomistaja: ?

Tutkimukset: A. H. Snellman 1884-86

Kirjallisuus: SMYA IX:s.17

Löydöt: (kiviase, ei tallessa)

Valokuvat, diat: -

Kohteen kuvaus: Esine on ollut Ylivesan talossa ja on löytynyt 1840-luvulla pellosta. Tarkemmat löytötiedot puuttuvat, eikä esinettä ole saatu talteen.

YLIKIIMINKI 17 (Kohde sijaitsee Muhoksen kunnan alueella?)

Kohteen nimi: Pyhänsivu, Viitala

Määrittely ja mj-lk:

Peruskartta:

Koordinaatit: x=  
y=  
z=

Kylä:

Tila: -

Rek.no: -

Maanomistaja: -

Tutkimukset:

Kirjallisuus:

Löydöt:

Valokuvat, diat:

Kohteen kuvaus:

## YLIKIIMINKI 18

Kohteen nimi: Tötölä? (Törölä?), Kivenahonkangas  
 Määrittys ja mj-lk: kivikautinen löytöpaikka?  
 Peruskartta: 3511 10 HANNUSPERÄ, p.1981  
 3513 01 JOLOSKYLÄ, p.1966  
 Koordinaatit: x=7225 \_\_\_  
 y= 459 \_\_\_-460 \_\_\_  
 z= 75-80?  
 Kylä: Ylikiiminki, Joloskylä  
 Tila: -  
 Rek.no: -  
 Maanomistaja: -  
 Tutkimukset: -  
 Kirjallisuus: -  
 Löydöt: KM 3487:2 reikäkivi  
 Valokuvat, diat: -  
 Kohteen kuvaus: Esine on löytynyt Joloskylän Tötölän  
 maalta Kivenahonkankaalta, tarkemmat löytötiedot puuttuvat.  
 Kohdetta ei voitu paikallistaa.

## YLIKIIMINKI 19

Kohteen nimi: Märsyaho  
 Määrittys ja mj-lk: kivikautinen löytöpaikka  
 Peruskartta: 3513 04 NUORITTA, p.1966  
 Koordinaatit: x=7222 \_\_\_  
                   y= 476 \_\_\_  
                   z= 90-95  
 Kylä: Ylikiiminki, Nuoritta  
 Tila: Märsy?  
 Rek.no: ?  
 Maanomistaja: ?  
 Tutkimukset: -  
 Kirjallisuus: -  
 Löydöt: PPM 68 kiviesine  
           PPM 138 kiviase  
           PPM 139 hiomakivi

## Valokuvat, diat:

Kohteen kuvaus: Kohde sijaitsee noin 18.5 km itäkoilliseen Ylikiimingin kirkosta, Nuorittajoen etelärannalla. Esi-  
 neet ovat löytyneet Märsynahon pellosta noin 30 cm syvyydeltä  
 1800-luvun lopulla. Tarkemmat löytötiedot puuttuvat. Kohdetta  
 ei maastoinventoitu v.1988.



## YLIKIIMINKI 20

Kohteen nimi: Päätalo

Määrittely ja mj-lk: kivikautinen löytöpaikka

Peruskartta: 3422 12 YLIKIIMINKI, p.1981

Koordinaatit: x=7215 33?  
(päärakennus) y= 455 85?  
z= n.70?

Kylä: Ylikiiminki, Vesala (Krekellä?)

Tila: Päätalo?

Rek.no: 26:17?

Maanomistaja: Alpo, Heikki ja Timo Sipola, 91300 YLIK.

Tutkimukset: -

Kirjallisuus: -

Löydöt: PPM 69 2 reikäkiveä  
PPM 140 reikäkivi

## Valokuvat, diat:

Kohteen kuvaus: Kohteen sijainti on epäselvä, ei ole saatu selvitettyä tarkoitetaanko löytöpaikalla Rekikylän Rekelän tilan päärakennuksen peltoa vai Vesalassa olevan Pääntalon peltoa. Tarkemmat löytötiedot puuttuvat eikä kohdetta maastoinventoitu v.1988.

YLIKIIMINKI 21

Kohteen nimi: Uusitalo?

Määrittys ja mj-lk: kivikautinen löytöpaikka

Peruskartta: 3513 04 NUORITTA, p.1966

Koordinaatit: x=7221 \_\_\_  
(Nuoritta) y= 475 \_\_\_  
z= n.90

Kylä: Ylikiiminki, Nuoritta

Tila: ?

Rek.no: ?

Maanomistaja: -

Tutkimukset: -

Kirjallisuus: -

Löydöt: PPM 137 kourutaltoa

Valokuvat, diat: -

Kohteen kuvaus: Puutteellisten löytötietojen takia kohdetta ei saatu paikallistettua.

YLIKIIMINKI 22      1070 00 2950

Kohteen nimi:            Lukkari

Määrittely ja mj-lk:    kivikautinen löytöpaikka

Peruskartta:            3422 12 YLIKIIMINKI, p.1981

Koordinaatit:            x=7215 15  
                               y= 458 82  
                               z= 75

Kylä:                    Ylikiiminki

Tila:                     Pappila

Rek.no:                  56:14

Maanomistaja:           Ylikiimingin srk, 91300 Ylikiiminki

Tutkimukset:            -

Kirjallisuus:           -

Löydöt:                  PPM 540    kiviesine  
                               PPM 541    kivinen lyömäase  
                               PPM 756    kiviesine  
                               PPM 1627    kivinen lyömäase  
                               PPM 1628    kivinen lyömäase  
                               PPM 2261    kiviesine

Valokuvat, diat:        F.74918    D.17208

Kohteen kuvaus:        Kohde sijaitsee noin 200 m länsiluoteeseen Ylikiimingin kirkosta, Kiiminkijoen etelärannalla. Esi-  
 neet ovat löytyneet lukkarin pellosta 1800-luvun loppupuolella. Pelto sijaitsee Marttilanharjun länsipään etelärin-  
 teellä. Maaperä on peltomultaa ja sen alla hiekkaa. Inven-  
 toinnissa v.1988 paikalta ei löydetty mitään kivikautiseen  
 asuinpaikkaan viittavia merkkejä. Sijaintinsa ja maaston puo-  
 lesta paikka sopii muinaiseksi asuinpaikaksi.

YLIKIIMINKI 23

1000 80 2951

Kohteen nimi: Tapaus

Määrittäminen ja mj-lk: kivikautinen löytöpaikka

Peruskartta: 3424 08 PUOLIVÄLINHARJU, p.1967

Koordinaatit: x=7204 28  
y= 483 08  
z= 100

Kylä: Vuotto, Yli-Vuotto

Tila: Tapaus

Rek.no: 8:2

Maanomistaja: Urho Tapaus, PPA1 Tapaus, 91300 YLIK.  
Iivari Halunen, PPA1 Vuotto, 91300 YLIK.

Tutkimukset: -

Kirjallisuus: -

Löydöt: PPM 4307 pohjalainen tasataltta

Valokuvat, diat: -

Kohteen kuvaus: Kohde sijaitsee noin 24 km kaakkoon Yli-kiimingin kirkosta, Kiiminkijoen itärannalla. Esine on löytynyt Tapauksen talon maalta luonnonniittyä pelloksi auratessa auranviillon syvyydestä v.1937. Paikka on alavaa tulvan alla käyvä maata (tiedot löytöluettelosta). Kohdetta ei maastoinventoitu (vaikeat kulkuyhteydet).

YLIKIIMINKI 24

1000 00 2952

Kohteen nimi: Vepsä (Vepsänjärvi)

Määrittys ja mj-lk: kivikautinen löytöpaikka

Peruskartta: 3424 02 VEPSÄ, p.1967

Koordinaatit:  
 (päärakennus) x=7206 94  
 y= 468 24  
 z= 80-85

Kylä: Ylikiiminki

Tila: Vepsä

Rek.no: 28:16 &gt; 28:38

Maanomistaja: Eero Kauppila, 90900 KIIMINKI

Tutkimukset:

Kirjallisuus: Kaleva-sanomalehti no: 83/3.5 1949

Löydöt: PPM 4348 kourutaltoa

Valokuvat, diat: F.74928 D.17209

Kohteen kuvaus: Kohde sijaitsee noin 12 km kaakkoon Yli-  
 kiimingin kirkosta Vepsänjärven koillisrannalla. Esine on löy-  
 tynyt Vepsänjärven rannasta maata käännettäessä, tarkemmat  
 löytötiedot puuttuvat. Inventoinnissa v.1988 paikalla ei näky-  
 nyt mitään kivikautiseen asuinpaikkaan viittavaa.  
 Vepsänjärven rannalla on tarun mukaan kätketty aarre, kokonai-  
 nen rahatynnyri, mutta sitä ei kukaan ole vielä löytänyt.

YLIKIIMINKI 25=32

Kohteen nimi: Suutari

Määrittely ja mj-lk: kivikautinen löytö/asuinpaikka, II

Peruskartta: 3424 03 VEPSÄ, p.1967

Koordinaatit: x=7209 65  
y= 462 90-463 05  
z= n.72.5

Kylä: Ylikiiminki, Jokelankylä

Tila: Suutari

Rek.no: 1:6

Maanomistaja: Markku ja Veikko Marttila, PPA2 Suutari,  
91300 YLIKIIMINKI, p.981-78655

Tutkimukset: Esko Sarasmo, tark. 1948-49?  
Mika Sarkkinen, tark.13.6 1988

Kirjallisuus: -

Löydöt: KM 20040 kivikirves  
KM 24607:1-5 talttoja  
:6-9 taltan teelmiä  
:10 veitsi tai sen teelmä  
:11 kivilaji-iskos  
:12 kvartsi-iskosia  
PPM 4399:1 pohjalainen tasatalta  
PPM 4399:2 pohjalainen tasatalta  
PPM 4399:3 sädekiviliuskeiskos  
PPM 4399:4 pohjalaisen tasataltan teelmä

Valokuvat, diat: F.74924-7 D.17210-3

Kohteen kuvaus: Kohde sijaitsee noin 6.6 km eteläkaakkoon Ylikiimingin kirkosta, Vepsänjoen pohjoisrannalla. Esineet ovat löytyneet Suutarin talon länsi- ja luoteispuolella metsänreunassa olevista pelloista v.1949-1960? perunannostossa. Peltoja kutsutaan "Aarrepelloksi" ja pohjoisempaa "Kangaspelloksi". Löytöpaikan maasto on loivasti jokeenviättävää ja maaperä on hiekka-multaa. Mika Sarkkinen löysi tarkastaessaan (13.6 1988) Kangaspeltoa kvartsi-iskoksia. Inventoinnissa v.1988 Aarrepellon ruokamullassa näkyi tummempia hiilen ja noen värjäymiä alueita. Runsaiden löytöjen, maaston ja maaperän laadun perusteella voidaan todeta, että paikalla on kivikautinen asuinpaikka.

## YLIKIIMINKI 26

Kohteen nimi: **Suthovi**  
 Määrittäminen ja mj-lk: **kivikautinen asuinpaikka, II**  
 Peruskartta: 3424 03 JUOPULI, p.1967  
 Koordinaatit: x=7215 68  
 y= 463 32  
 z=n.75-80  
 Kylä: Ylikiiminki  
 Tila: Suthovi  
 Rek.no: 1:1 (35:15?)  
 Maanomistaja: Tauno Juntunen, Suthovi, 91300  
 YLIKIIMINKI  
 Tutkimukset: Esko Sarasmo, tark.1947-?  
 Markku Mäkivuoti, tark.16.6 1987  
 esihist.tston top.ark.  
 Kirjallisuus: -  
 Löydöt: KM 24606 kvartssia  
 PPM 4416 pohjalainen kirves  
 YM 4 pohjalainen kirves  
 YM 6 pohjalainen kirves  
 Valokuvat, diat: F.71300-71306, D.14553-14556  
 Kohteen kuvaus: Kohde sijaitsee noin 4 km itään  
 Ylikiimingin kirkosta, Suthovinlammen pohjoisrannalla. Kivi-  
 kirves on löytynyt v.1947 talon rinnepellosta, 2-3 m järven-  
 pinnasta, kivisestä hiekkamullasta (kartta E. Sarasmon selos-  
 tuksessa). Maanomistaja on toimittanut muut paikalta löytyneet  
 kiviesineet Ylikiimingin kotiseutumuseoon. Markku Mäkivuoti  
 tarkastaessaan kohdetta v.1987 löysi rinnepellosta kvartsi-is-  
 koksia. Näiden löytöjen perusteella paikalla on kivikautinen  
 asuinpaikka.

## YLIKIIMINKI 27

Kohteen nimi: Väänänen  
 Määrittely ja mj-lk: kivikautinen löytöpaikka  
 Peruskartta: 3424 06 ALA-VUOTTO, p.1967  
 Koordinaatit: x=7212 \_\_\_  
                   y= 475 \_\_\_  
                   z= 80-90  
 Kylä: Vuotto, Ala-Vuotto  
 Tila: Väänänen  
 Rek.no: 3, 3:19, 3:39  
 Maanomistaja: Pekka Holappa, Henrik Väänänen ja Selma  
                   Määtänniemi / Asko Väänänen ja Eija Vää-  
                   nänen  
                   (Jaakko Johan Väänänen?, Ala-Vuotto,  
                   91300 YLIKIIMINKI)  
 Tutkimukset: Esko Sarasmo, tark.23.8 1949  
 Kirjallisuus: -  
 Löydöt: PPM 4432 hiotun kiviesineen katkelma  
 Valokuvat, diat: -  
 Kohteen kuvaus: Kohde sijaitsee 16 km itäkaakkoon Ylikii-  
 mingin kirkosta, Kiiminkijoen länsirannalla. Esko Sarasmo  
 löysi esineen Jaakko Väänäsen "lanttopellosta" noin 100 m län-  
 teen joesta v.1949. Pelto on tasaista multamaata, n.2-3 m  
 koskenpintaa korkeammalla (tiedot löytöselostuksesta). Koh-  
 detta ei inventoitu v.1988.



## YLIKIIMINKI 28

Kohteen nimi: **Latokangas**

Määrittely ja mj-lk: **kivikautinen asuinpaikka, II**

Peruskartta: 3513 01 JOLOS KYLÄ, p.1966

Koordinaatit: x=7220 60  
y= 461 70  
z= n.75

Kylä: Ylikiiminki, Niemikylä/Säävälä

Tila: Säävälä

Rek.no: 22:43

Maanomistaja: Kalle Säävälän perikunta  
(Alpo Säävälä, Niemikylä,  
91300 YLIKIIMINKI)

Tutkimukset: Oiva Keskitalo, tark.1968  
Markku Torvinen, tark.1985  
Markku Mäki vuoti, kaiv.1987 ja 1988

Kirjallisuus:

Löydöt: KM 17050 hioin  
KM 21698 saviastianpaloja (Sär-I)  
KM 23715:1-522 kaivauslöytöjä (v.1987)  
KM 24377:1-462 kaivauslöytöjä (v.1988)

Valokuvat, diat: F.34331 O. Keskitalo 1968  
F.69580-656 M. Mäki vuoti 1987  
F.74915, D.17273 (lähistön kivirakka)

Kohteen kuvaus: Kohde sijaitsee noin 6.5 km pohjoiskoilliseen Ylikiimingin kirkosta, Nuorittajoen pohjoispuolella. Alue on mäntymetsää kasvavaa hiekkaharjannetta. Suurin osa alueesta on pohjaveden täyttämää hiekkakuoppaa, jonka reunamilla asuinpaikan jäännökset sijaitsevat. Vuoden 1987 kaivauslöytöjä ovat mm. saviastianpalat (Säräisniemi I-tyyliä), kivilaji-iskoksia, -teelmiä, kvartsiesineitä, -iskoksia ja palanutta luuta (kaivauskertomus esihist.tston top.ark, diar.13.7. 1988).

YLIKIIMINKI 31      /600 00 2953

Kohteen nimi:            Pajala

Määrittely ja mj-lk:    kivikautinen löytöpaikka

Peruskartta:            3422 12 YLIKIIMINKI, p.1981

Koordinaatit:            x=7215 72  
                               y= 456 00  
                               z= 67.5

Kylä:                    Ylikiiminki, Vesala

Tila:                     Pajala

Rek.no:                 13:43

Maanomistaja:          Eero ja Matti Runtti, Pajala, 91300 YLIK.

Tutkimukset:            -

Kirjallisuus:

Löydöt:                 KM 20039 reikäkivi

Valokuvat, diat:        (F.47220, 47222 =esinekuvia)

Kohteen kuvaus:        Kohde sijaitsee noin 3 km länsiluoteeseen Ylikiimingin kirkosta, Kiiminkijoen pohjoisrannalla Runttikosken kohdalla. Esine on löytynyt v.1972 asuinrakennuksen itäpuolella olevasta Pajapellosta. Pelloilta ajettiin kiviä rantaan tienpohjaan, jolloin kivikuormasta löytyi reikäkivi. Löytöpaikka on alavaa rantapeltoa. Löytäjä toimitti esineen Ylikiimingin kotiseutumuseoon. Inventoinnissa v.1988 paikalla ei havaittu mitään kivikautiseen asuinpaikkaan viittaavia merkkejä.

## YLIKIIMINKI 33

Kohteen nimi: **Keskimmäinen**  
 Määrittäminen ja mj-lk: **kivikautinen asuinpaikka, II**  
 Peruskartta: 3511 10 HANNUSPERÄ, p.1981  
 Koordinaatit: x=7228 98  
 y= 456 85  
 z= n.75  
 Kylä: Ylikiiminki, Joloskylä  
 Tila: Keskimmäinen  
 Rek.no: 39:13  
 Maanomistaja: Veijo Lämsä, Arkala, 91320 Joloskylä  
 Tutkimukset: Pentti Koivunen, tark.1977  
 Kirjallisuus: -  
 Löydöt: KM 20191:1 pienoistaltoa  
 KM 20191:2 piiesine  
 KM 20191:3 hiotun kiviesineen siru  
 KM 20191:4 kvartsi-iskoksia 10 kpl  
 Valokuvat, diat: -  
 Kohteen kuvaus: Kohde sijaitsee noin 14 km pohjoiseen Ylikiimingin kirkosta, Keskimmäisenojan pohjoistöyräällä Man-  
 nila-Ylikiiminki -maantien varrella (Ylik. 17 km). Esineet  
 ovat löytyneet asuinrakennuksen eteläpuolella olevasta pe-  
 runapellosta (karttaluonnos P. Koivusen tarkastuskertomuk-  
 sessa). Maaperä oli kivetöntä hiekan- ja hiesunsekaista pelto-  
 maata. Kohdetta ei inventoitu v.1988.

## YLIKIIMINKI 34

Kohteen nimi: **Pikku-Jylmä**  
 Määrittely ja mj-lk: **2 kiviröykkiötä, II**  
 Peruskartta: **3511 10 HANNUSPERÄ, p.1981**  
 Koordinaatit: **x=7223 48**  
                   **y= 457 56**  
                   **z= 87.5**  
 Kylä: **Ylikiiminki**  
 Tila: **Korpela**  
 Rek.no: **45:8 > 45:1**  
 Maanomistaja: **Leo ja Marjatta Brunni, Kirkkotie,**  
                   **90440 KEMPELE**  
 Tutkimukset: **Paula Purhonen, tark.v.1979**  
 Kirjallisuus: **-**  
 Löydöt: **-**  
 Valokuvat, diat: **F.50218-21, 50223-24, 50226-29**

Kohteen kuvaus: Kohde sijaitsee noin 8 km pohjoiseen Yli-  
 kiimingin kirkosta, Jylmänsuon pohjoisosassa Pikku-Jylmä -  
 nimisen metsäsaarekkeen kaakkoispäässä. Röykkiöt ovat muodol-  
 taan ja rakenteeltaan tyypillisiä, matalia kehäröykkiöitä.  
 Röykkiön 1 läpimitta on noin 10 m ja röykkiön 2 noin 12 m. Ym-  
 päristö on mäntyä, kuusta ja myös lehtipuita kasvavaa kangas-  
 metsää. Tarkastuksen jälkeen harjanteen puusto on hakattu pois  
 ja alueella on ajettu metsätyökoneella, joka on vaurioittanut  
 röykkiötä 1. Röykkiöstä 2 noin 60 m luoteeseen on kivilatomus,  
 mahdollisesti matala röykkiö (tiedot v.1979 jälkeisestä tilan-  
 teesta on saatu Mika Sarkkiselta v.1988). Kohdetta ei inven-  
 toitu v.1988.

## YLIKIIMINKI 35

Kohteen nimi: Ylikiiminki  
Määrittäminen ja mj-lk: rautakautinen löytöpaikka?  
Peruskartta: ?  
Koordinaatit: x= ?  
y= ?  
z= ?  
Kylä: ?  
Tila: ?  
Rek.no: ?  
Maanomistaja: ?  
Tutkimukset: -  
Kirjallisuus: -  
Löydöt: PPM 5789 rautainen nuolenkärki  
Valokuvat, diat: -  
Kohteen kuvaus: Löytöpaikka määrittämätön.

YLIKIIMINKI 36

1886 80 2959

Kohteen nimi: Tammela

Määrittys ja mj-lk: kivistinen löytöpaikka / asuinpaikka

Peruskartta: 3422 11 SANGINJOKI, p.1981

Koordinaatit: x=7209 18  
y= 457 24  
z= 67.5

Kylä: Ylikiiminki

Tila: Tammela

Rek.no: 5:61

Maanomistaja: Juho H. Suorsa, Seluskajärvi, 91300 YLIK.

Tutkimukset: Verif. Diar.20.11 1979

Kirjallisuus: -

Löydöt: KM 20636 tuuran teräosa  
KM 24608 kiviesineen katkelma

Valokuvat, diat: F.74919-20 D.17214-5

Kohteen kuvaus: Kohde sijaitsee noin 6.5 km etelälounaaseen Ylikiimingin kirkosta, Seluskanharjun luoteispäässä. Tuuran teräosa on löytynyt v.1977 peltotyössä hiesumaasta ruokamultakerroksesta. Löytöpaikka sijaitsee Tammelan päärakennuksesta n. 100 m länsiluoteeseen. Inventoinnissa v.1988 talon koillispuolella olevasta perunapellosta löytyi kiviesineen katkelma (koord. x=7209 18, y=457 30, z=n.68.5). Maaperä on löytöpaikalla hieta/ruokamultaa. Maasto viettää loivasti etelään soistuneeseen Iso Seluskanjärveen.

YLIKIIMINKI 37

1000 10 2957

Kohteen nimi: Autiolehto

Määrittäminen ja mj-lk: kivikautinen löytöpaikka

Peruskartta: 3422 12 YLIKIIMINKI, p.1981

Koordinaatit: x=7215 54  
y= 459 05  
z= 72-73

Kylä: Ylikiiminki

Tila: Autiolehto

Rek.no: 116:23

Maanomistaja: Kauko Liikanen, 91300 YLIKIIMINKI

Tutkimukset: Verif. Diar. 17.11.1980

Kirjallisuus: -

Löydöt: KM 20954 tuura

Valokuvat, diat: -

Kohteen kuvaus: Kohde sijaitsee noin 450 m pohjoiseen Ylikiimingin kirkosta, Kiiminkijoen pohjoisrannalla, Kirkkosuvannon kohdalla. Esine on löytynyt kyntötyön yhteydessä kivettömästä hietapellosta. Kohdetta ei inventoitu v.1988.

## YLIKIIMINKI 38

Kohteen nimi: **Arkala, Keskimmäisenkangas**

Määrittys ja mj-lk: **jätinkirkko ja 2 rakkakuoppaa, II**

Peruskartta: 3511 10 HANNUSPERÄ, p.1981

Koordinaatit: x=7229 60  
y= 457 00  
z= n.85

Kylä: Ylikiiminki, Arkala

Tila: Kaarela

Rek.no: 182:3

Maanomistaja: Pentti Laamanen, Arkala, 91300  
YLIKIIMINKI

Tutkimukset: Markku Mäkivuoti, tark. v.1987

Kirjallisuus: -

Löydöt: -

Valokuvat, diat: F.49545-50, D.13612-14

Kohteen kuvaus: Kohde sijaitsee noin 14.5 km pohjoiseen Ylikiimingin kirkosta, Keskimmäisenkankaan pohjoisosassa, sen korkeimmalla kohdalla. Jätinkirkon kivikehän mitat ovat noin 25 x 15 m, vallin paksuus on noin 2.5-3 m ja korkeutta sillä on 0.7-1 m. Jätinkirkon keskellä on laakea painuma. Jätinkirkon länsipuolella on kaksi rakkakuoppaa, joiden läpimitta on noin 3-4 m ja syvyys noin 1 m. Maaperä on karkeaa moreenia ja kivikkoa, osaksi rakkaa. Ympäristö on mäntymetsää. Kohde on säilynyt hyvin (inv.1988).



## YLIKIIMINKI 39

Kohteen nimi: **Luola-aho**  
 Määrittys ja mj-lk: **jätinkirkko, 2 rakkakuoppaa, II**  
 Peruskartta: 3511 10 HANNUSPERÄ, p.1981  
 Koordinaatit: x=7221 45  
                   y= 454 38  
                   z= 80  
 Kylä: Ylikiiminki  
 Tila: -  
 Rek.no: 4:29  
 Maanomistaja:  
 Tutkimukset:  
 Kirjallisuus: SMYA IX:s.79-80, 98  
 Löydöt: -  
 Valokuvat, diat: F.74921-3 D.17216-21

Kohteen kuvaus: Kohde sijaitsee noin 8 km luoteeseen Yli-  
 kiimingin kirkosta ja 2 km Kalliojärvestä länteen. Jätinkirkko  
 on metsäsaarekkeen korkeimmalla kohdalla. Muinaisjäännös on  
 osittain maatunut, soikea ja matala kivivalli (n.20 x 10 m),  
 jonka toisessa reunassa on kaksi rakkakuoppaa (5 x 7 m).  
 Rakennelmien kivien läpimitta on keskimäärin 25 cm. (Kivien  
 joukossa on myös kvartsi- ja kvartsiittilohkareita, näitä ki-  
 vilajeja on kivikaudella käytetty kiviesineiden raaka-ai-  
 neena). Jätinkirkon lähistöllä tehtävät metsätyöt ja puunajot  
 saattavat vahingoittaa muinaisjäännöstä?!

## YLIKIIMINKI 40

Kohteen nimi: **Soronen**

Määrittely ja mj-lk: **kiviröykkiö II**

Peruskartta: 3513 01 JOLOS KYLÄ, p.1966

Koordinaatit: x=7221 78  
(kiviröykkiö) y= 460 09  
z= n.80

Koordinaatit: x=7221 78  
(kivikko) y= 459 80  
z= n.85

Koordinaatit: x=7221 56  
(kivirakka) y= 459 80  
z= n.85

Kylä: Ylikiiminki

Tila: Sorola

Rek.no: 18:12

Maanomistaja: Aatu, Eino ja Hilda Niemelä, Soronen,  
91300 YLIKIIMINKI

Tutkimukset:

Kirjallisuus: SMYA IX:s.205

Löydöt: -

Valokuvat, diat: F.74929-35 D.17222-8

Kohteen kuvaus: Kohde sijaitsee noin 6.5 km pohjoiseen Ylikiimingin kirkosta, Sorosenjärven länsirannalla. Paikalla on Kalmoraunioksi kutsuttu pyöreähkö kiviröykkiö, jonka läpimitta on noin 12 metriä ja korkeus noin 1 metri. Kummun reunassa on näkyvissä suurehkoja kiviä. Paikallisen tarinan mukaan paikalla olisi poltettu ihmisiä. Lähistöllä on myös pitkä kivikko (kiviaita tms.), josta ajoittain nousee "savua". Kyseessä on luultavasti luonnonilmiö, tietynlaisissa sääolosuhteissa kivikosta haihtuu vesihöyryä. Onnelan talosta noin 160 m länsilounaaseen sijaitsevan soraharjanteen kaakkoisosassa on kivirakka, jonka reunassa on useita kuoppia. Paikkakuntalaiset puhuvat, että kuopat olisivat luolien suuaukkoja? Kuoppien rakenteesta ei selviä mihin niitä on joskus käytetty.

YLIKIIMINKI 41

1000 00 2056

Kohteen nimi: Sillankorva

Määrittely ja mj-lk: kivikautinen löytöpaikka

Peruskartta: 3424 03 JUOPULI, p.1967

Koordinaatit:  
(päärakennus) x=7216 29  
y= 462 12  
z=77.5-80

Kylä: Ylikiiminki, Hiltukylä

Tila: Sillankorva(?)

Rek.no: 1:43

Maanomistaja: -

Tutkimukset: -

Kirjallisuus: -

Löydöt: YM 1 kuorutaltoa

Valokuvat, diat: -

Kohteen kuvaus: Kohde sijaitsee noin 3 km itäkoilliseen Ylikiimingin kirkosta Kiiminkijoen kaakkoispuolella. Esine on löytynyt tilan pellolta, tarkemmat löytötiedot puuttuvat.

YLIKIIMINKI 42

*1000 00 1957*

Kohteen nimi: Kaitala

Määrittys ja mj-lk: kivikautinen löytöpaikka / *arkeologinen*

Peruskartta: 3422 12 YLIKIIMINKI, p.1981

Koordinaatit: x=7210 83  
(päärakennus) y= 459 28  
z= n.70

Kylä: Ylikiiminki, Karahka

Tila: Kaitala

Rek.no: 72:2

Maanomistaja: Aino ja Urho Niemelä, 91300 YLIKIIMINKI

Tutkimukset: -

Kirjallisuus: -

Löydöt: YM 2 kourutaltoa  
YM 3 kivikirves  
YM 8 kivitaltoa  
YM 9 kivitaltoa

Valokuvat, diat: -

Kohteen kuvaus: Kohde sijaitsee noin 4.4 km etelään Yli-  
kiimingin kirkosta, Vepsänjoen koillisrannalla. Esineet ovat  
löytyneet tilan pellosta, tarkemmat löytötiedot puuttuvat.*V. 1988 havainnot?*

YLIKIIMINKI 43

1000 00 2958

Kohteen nimi: Siltakoski

Määrittys ja mj-lk: kivikautinen löytöpaikka

Peruskartta: 3422 12 YLIKIIMINKI, p.1981

Koordinaatit:  
(päärakennus) x=7214 68  
y= 453 17  
z 62.5

Kylä: Ylikiiminki, Vesala

Tila: Siltakoski

Rek.no: 40:3 &gt; 40:9

Maanomistaja: Toini Siltakoski, Vesala, 91300  
YLIKIIMINKI

Tutkimukset: -

Kirjallisuus: -

Löydöt: YM 5 kivikirves

Valokuvat, diat: -

Kohteen kuvaus: Kohde sijaitsee noin 5.7 km länteen Yli-  
kiimingin kirkosta, Vepsänjoen rannalla. Löytötiedot ovat  
puutteelliset.

YLIKIIMINKI 44                    /000 00 2959

Kohteen nimi:                    Pikkula

Määrittys ja mj-lk:            kivikautinen löytöpaikka?

Peruskartta:                    3422 12 YLIKIIMINKI, p.1981

Koordinaatit:                    x=7213 45  
     y= 458 53  
     z= 77.5

Kylä:                                Ylikiiminki, Karahka?

Tila:                                Pikkula

Rek.no:                            5:15

Maanomistaja:                    Jorma Karppinen, 91300 YLIKIIMINKI

Tutkimukset:                    -

Kirjallisuus:                    -

Löydöt:                            YM 12 reikäkivi

Valokuvat, diat:                -

Kohteen kuvaus:                Kohde sijaitsee noin 1.7 km etelään Yli-  
 kiimingin kirkosta, Muhos-Ylikiiminki -maantien (mt 834) itä-  
 puolella. Esineen löytötiedot ovat puutteelliset.

YLIKIIMINKI 45 *1600 to 2960*

Kohteen nimi: Harju

Määrittely ja mj-lk: kivekautinen löytöpaikka?

Peruskartta: 3424 03 JUOPULI, p.1967

Koordinaatit: x=7215 55  
(päärakennus) y= 466 18  
z= 85

Kylä: Ylikiiminki, Juopuli

Tila: Harju, Harjunperä

Rek.no: 21:29

Maanomistaja: Esko Parkkinen, PPA 1, Harjunperä,  
91300 YLIKIIMINKI

Tutkimukset: -

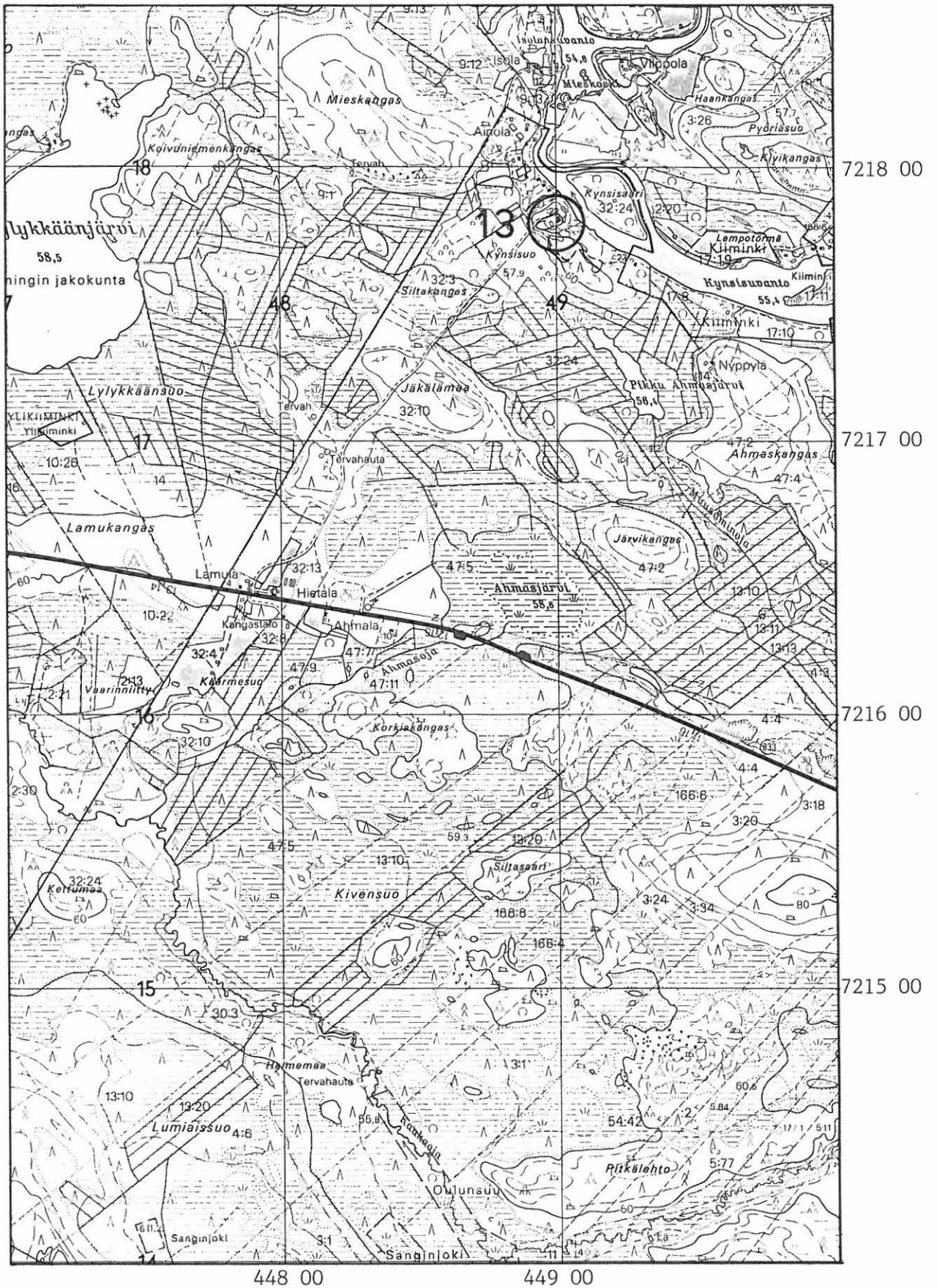
Kirjallisuus: -

Löydöt: YM 14 verkonpaino=reikäkivi

Valokuvat, diat:

Kohteen kuvaus: Kohde sijaitsee noin 7 km itään Ylikiimingin kirkosta Juopulinjärven etelärannalla. Esineen tarkemmat löytötiedot puuttuvat. Harjun tilan lounaispuolella on Rinteen tila, jonka maalla on maakumpare, jota sanotaan kivekauten luolaksi eli Karhunkömmöksi. Talvisin koululaiset ovat käyttäneet kumpareta liukumäkenä. Tarinan mukaan luolassa asuu mörköjä. Inventoinnissa v.1988 luolaa ei kuitenkaan löytynyt, vaikka naapuritalon emäntä oli oppaana. Kumpare saattaa olla vanha kellari-kuoppa?

13 = Kynsilehto kivik.lp. (päärak. x=7217 80, y=449 00, z=60)



Ylikiimingin inventointi, Simo Vanhatalo 1988





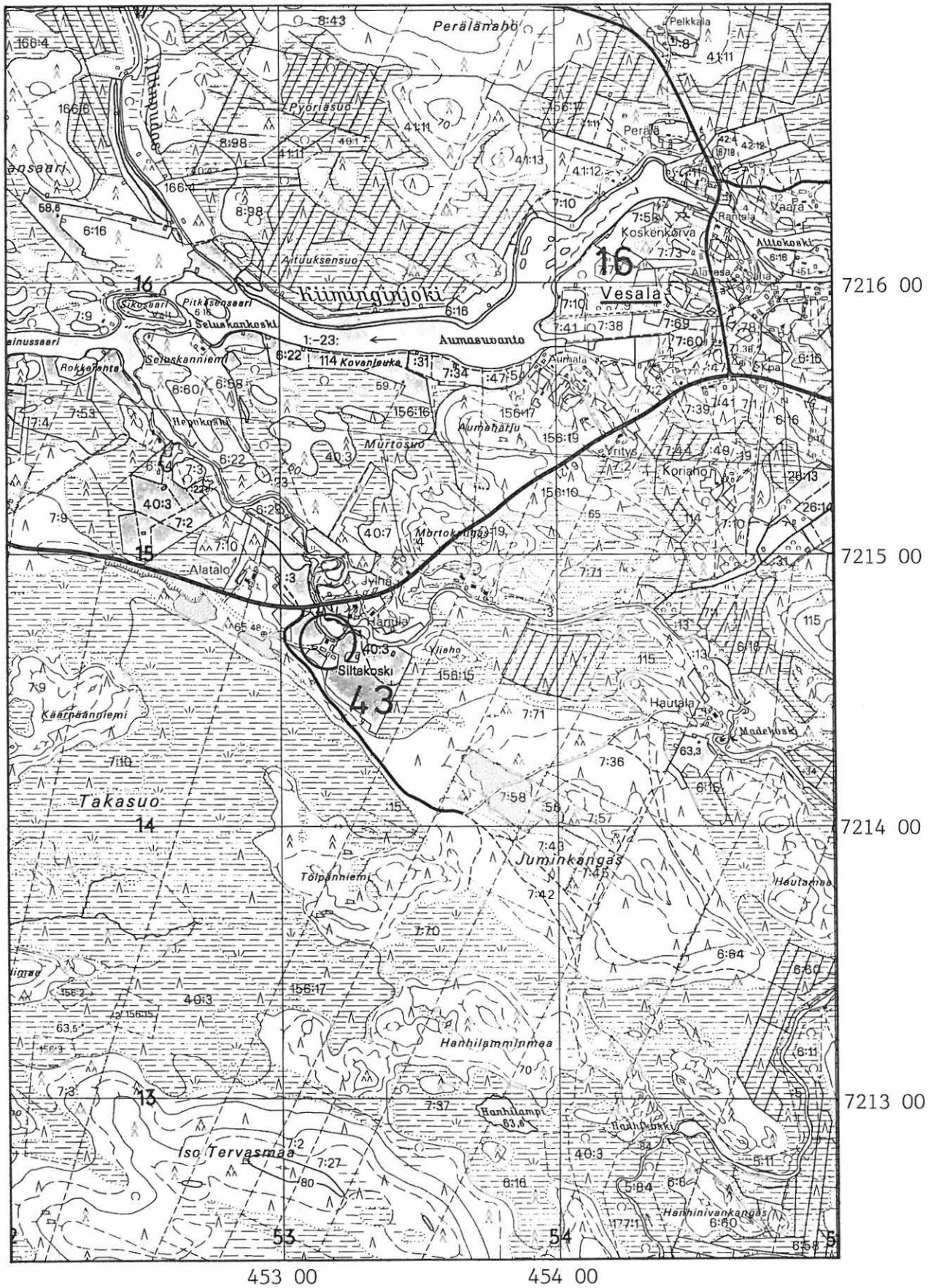
36 = Tammela kivik.lp. (x=7209 18, y=457 24, z=67,5)



Ylikiimingin inventointi, Simo Vanhatalo 1988

16 = Ylivesa? kivik.lp? (x=721 ,y=454 ,z=60-70)

43 = Siltala (Siltakoski) kivik.lp. (päarak. x=7214 68, y=453 17, z=62.5)



Ylikiimingin inventointi, Simo Vanhatalo 1988

- 22 = Lukkari kivik.lp. (x=7215 15, y=458 82, z=75)
- 37 = Autiolehto kivik.lp.(x=7215 54, y=459 05, z=72-73)
- 44 = Pikkula kivik.lp. (päarak. x=7213 45, y=458 53, z=77.5)



Ylikiimingin inventointi, Simo Vanhatalo 1988

16 = Ylivesa? kivik.lp. (x=721 ,y=454 ,z=60-70)

20 = Pääta? kivik.lp? (päärak. x=7215 33, y=455 85, z=n.70)

31 = Pajala kivik.lp. (x=7215 72, y=456 00, z=67.5)



Ylikiimingin inventointi, Simo Vanhatalo 1988

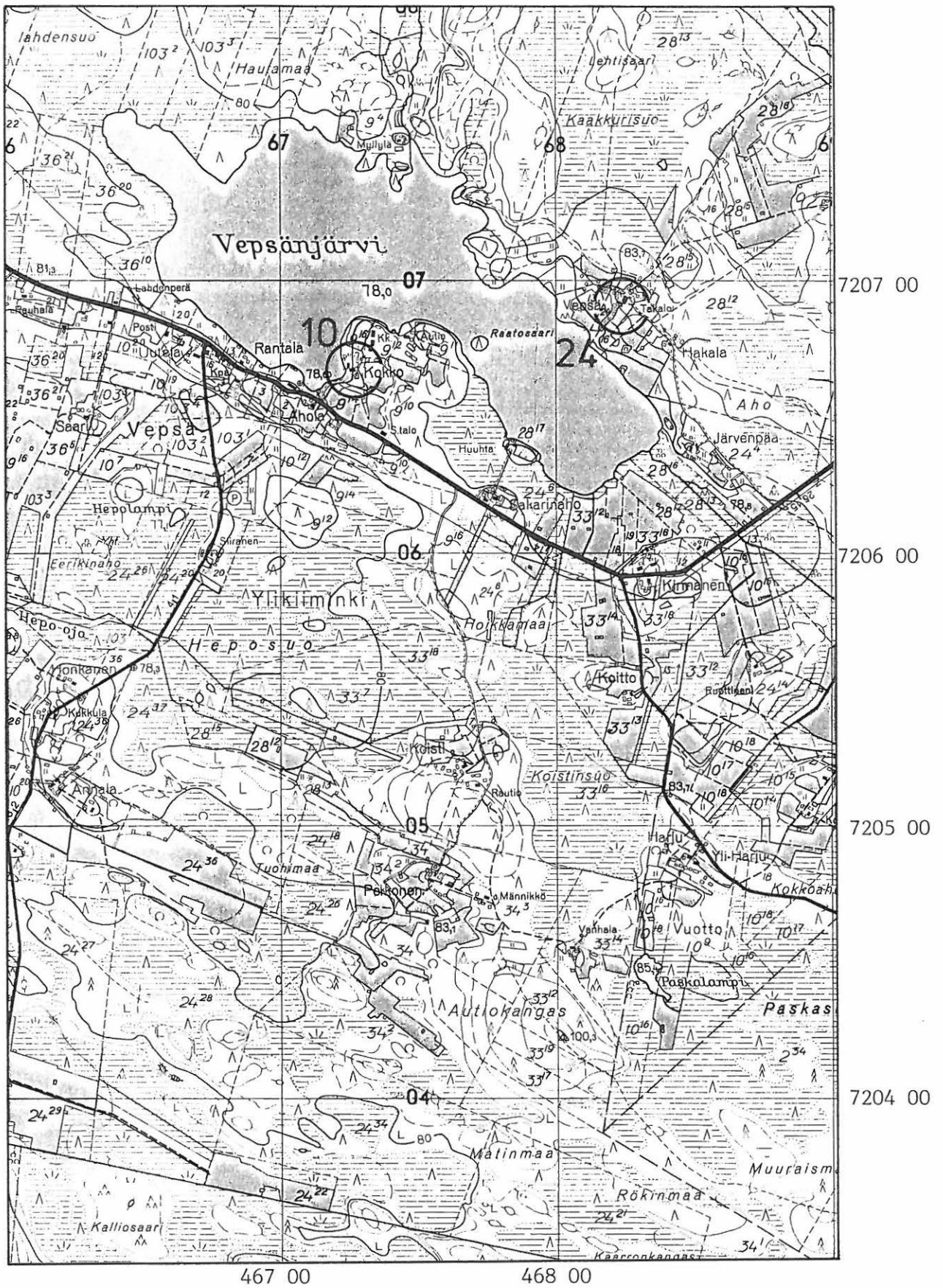
42 = Kaitala kivik.lp. (päärak. x=7210 83, y=459 28, z=n.70)

44 = Pikkula kivik.lp. (päärak. x=7213 45, y=458 53, z=77.5)



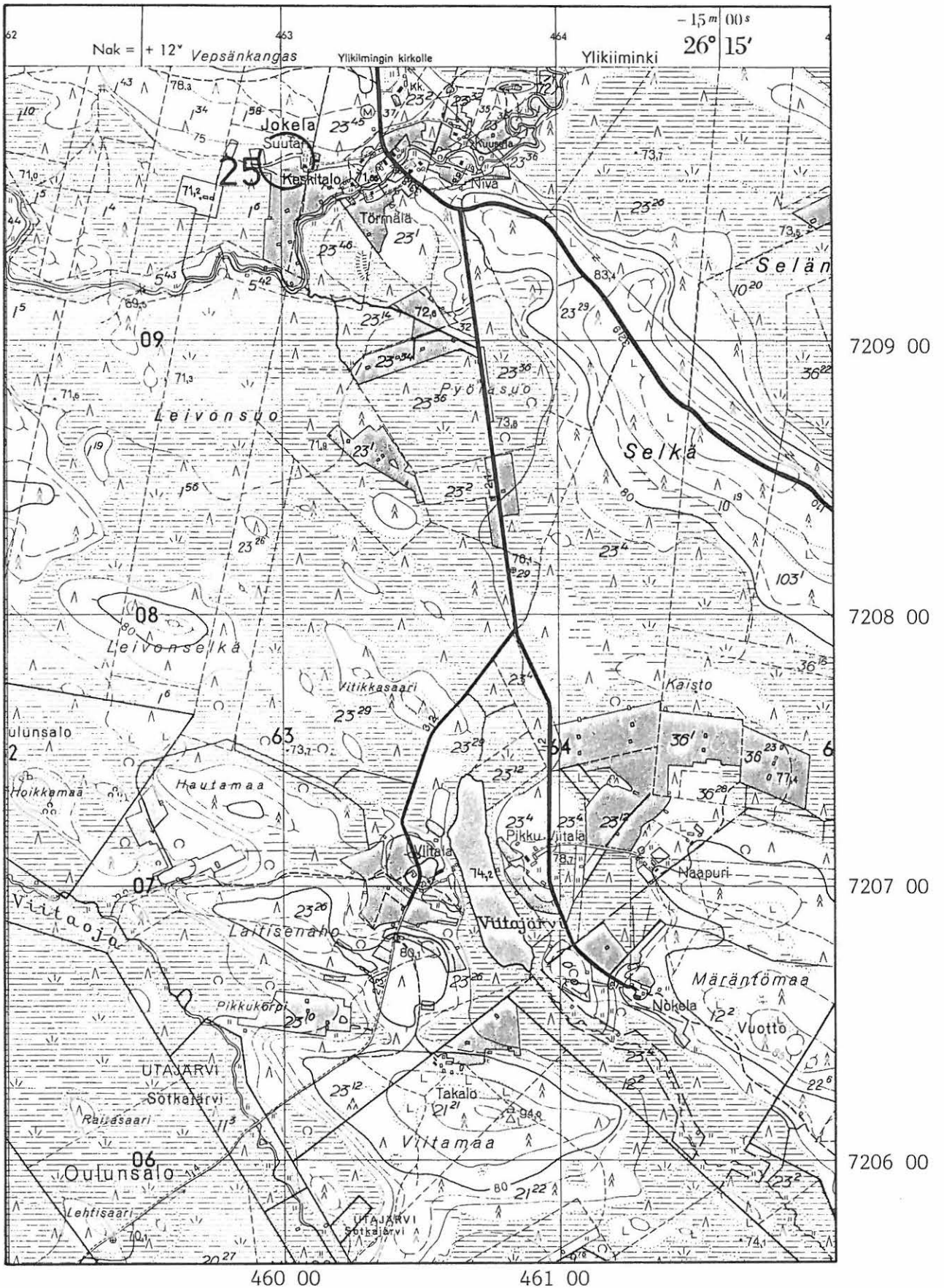
Ylikiimingin inventointi, Simo Vanhatalo 1988

10 = Kokko kivik.lp. (päarak. x=7206 68, y=467 26, z=80)  
 24 = Vepsä kivik.lp. (päarak. x=7206 94, y=468 24, z=80-85)



Ylikiimingin inventointi, Simo Vanhatalo 1988

25 = Suutari kivik.as.p. (x=7209 65, y=462 90-463 05, z=n.72.5)



Ylikiimingin inventointi, Simo Vanhatalo 1988



9 = Marttila kivik.lp (x=7214 71, y=460 96, z=70-75)

41 = Sillankorva kivik.lp. (päärak. x=7216 29, y=462 12, z=77.5-80)

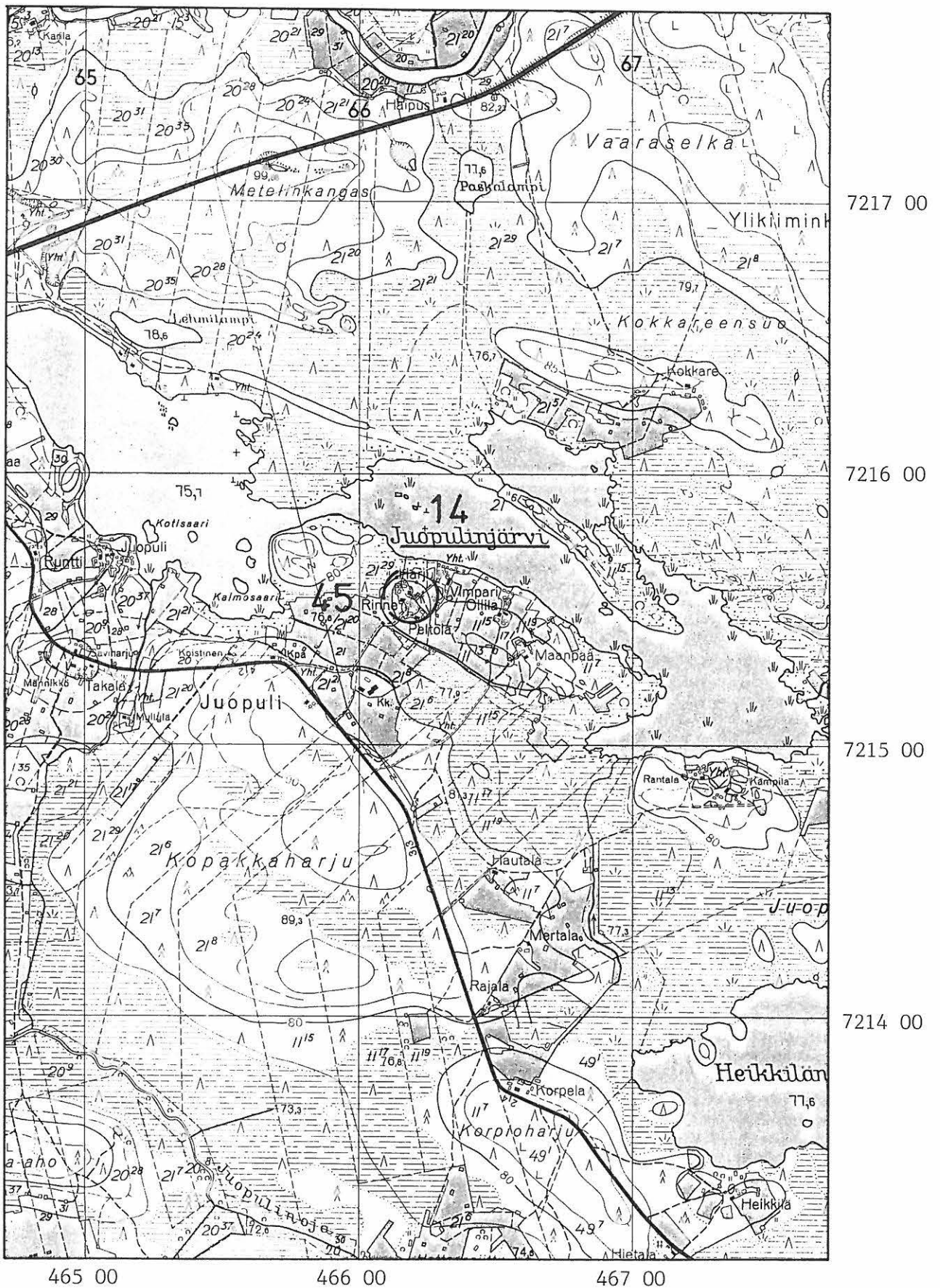


461 00

462 00

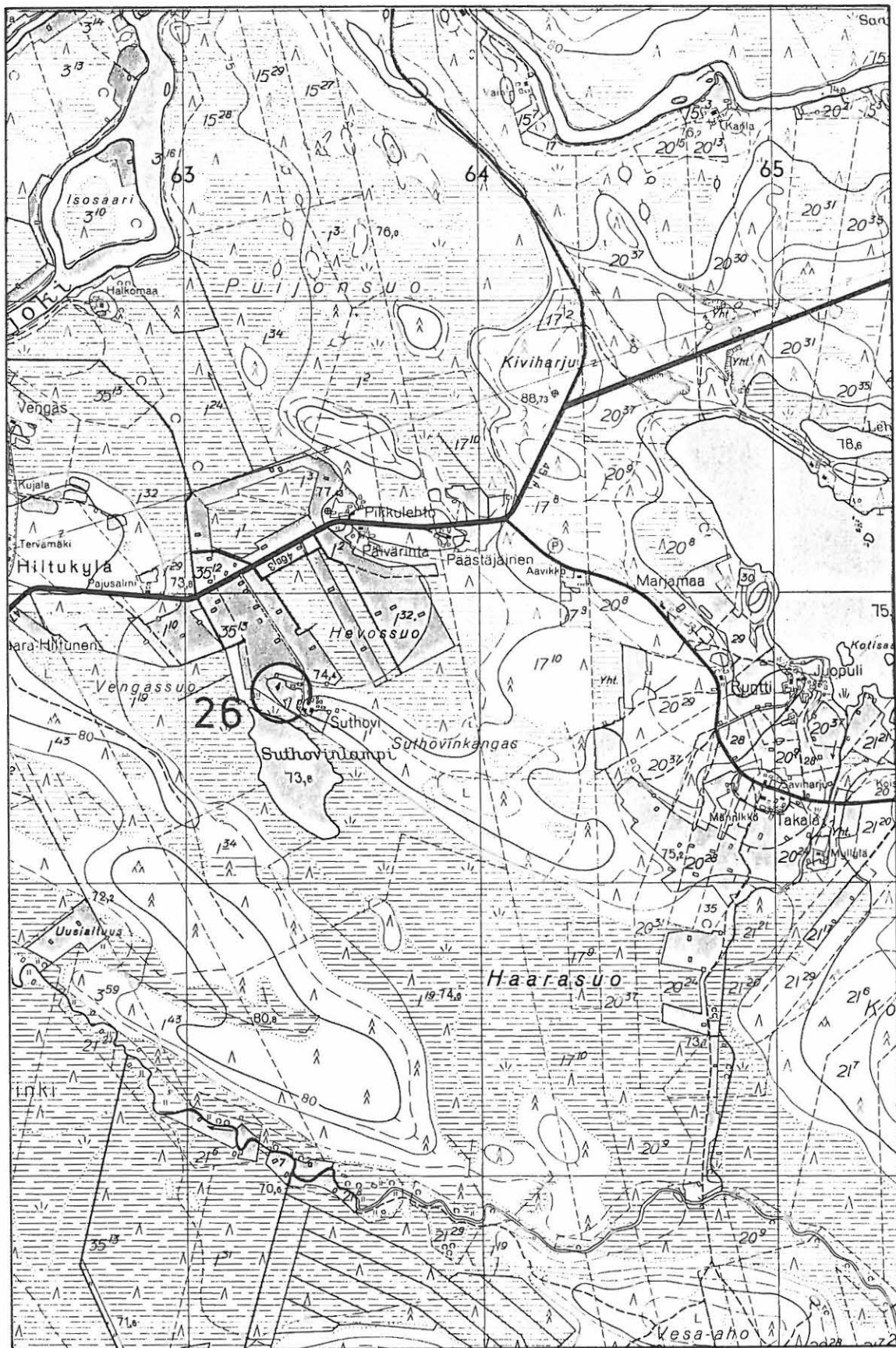
Ylikiimingin inventointi, Simo Vanhatalo 1988

14 = Juopulinjärvi? kivik.lp? (järvi x=7215 00-7216 60, y=464 63-467 80, z=75)  
 45 = Harju kivik.lp? (päärak. x=7215 55, y=466 18, z=85)



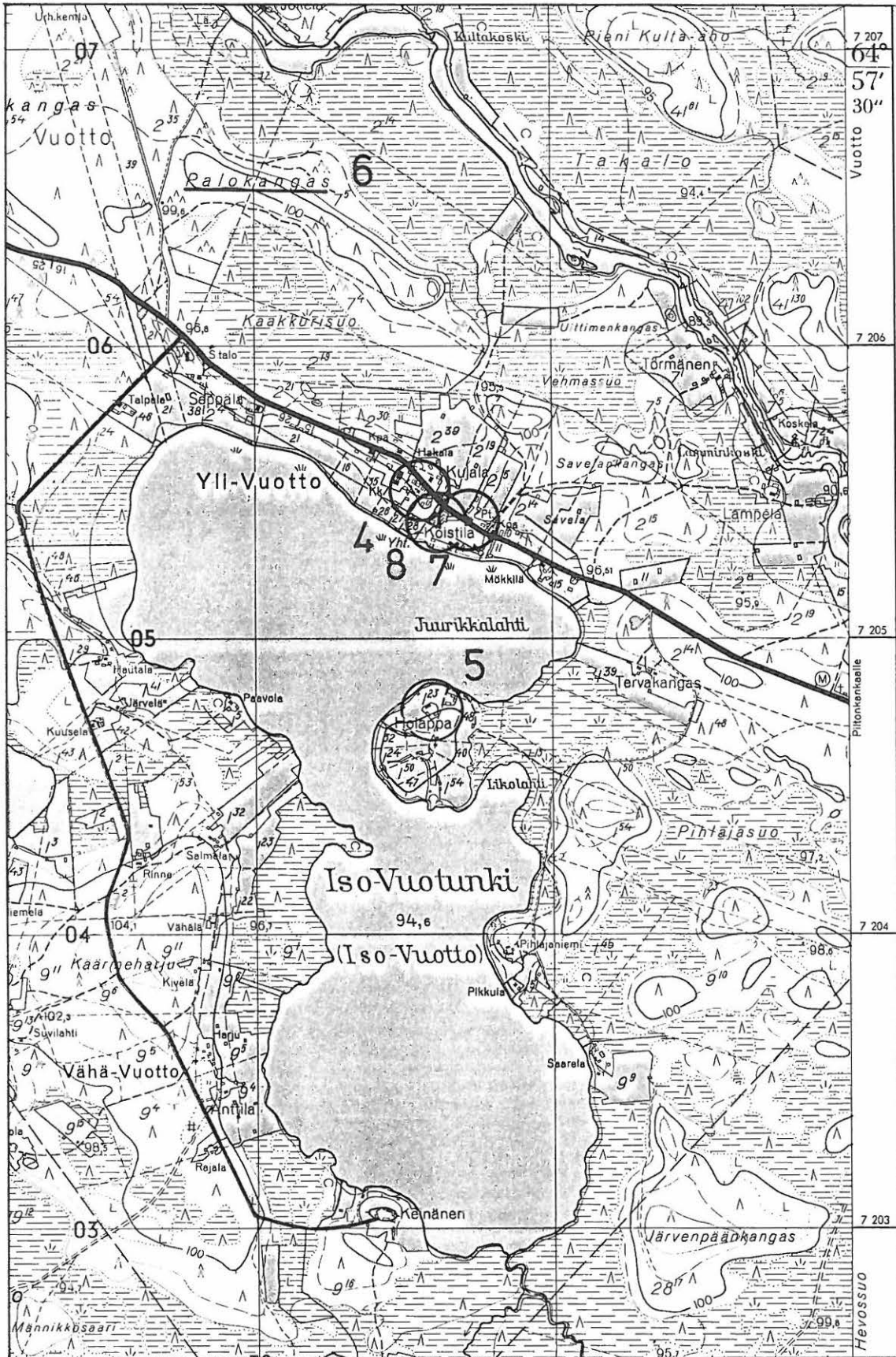
Ylikiimingin inventointi, Simo Vanhatalo 1988

26 = Suthovi kivik.as.p. (x=7215 68, y=463 32, z=n.75-80)



Ylikiimingin inventointi, Simo Vanhatalo 1988

- 4 = Ala-Koistila kiviraunio (päarak. x=7205 50, y=478 55, z=100)
- 5 = Holappa kiviraunioita (päarak. x=7204 79, y=478 56, z=n.100)
- 6 = Lampela kiviraunio? (x=7206 64-16, y=477 76-478 60, z=n.100)
- 7 = Koistila kiviraunio (päarak. x=7205 41, y=478 70, z=97.5)
- 8 = Yli-Koistila kiviraunio (päarak. x=7205 42, y=478 60, z=97.5)



Ylikiimingin inventointi, Simo Vanhatalo 1988

3 = Väänänen kivipato (epäm. x=7212 ,y=475 65, z=82)  
 27 = Väänänen kivik.lp. (x=7212 , y=475 , z=80-90)

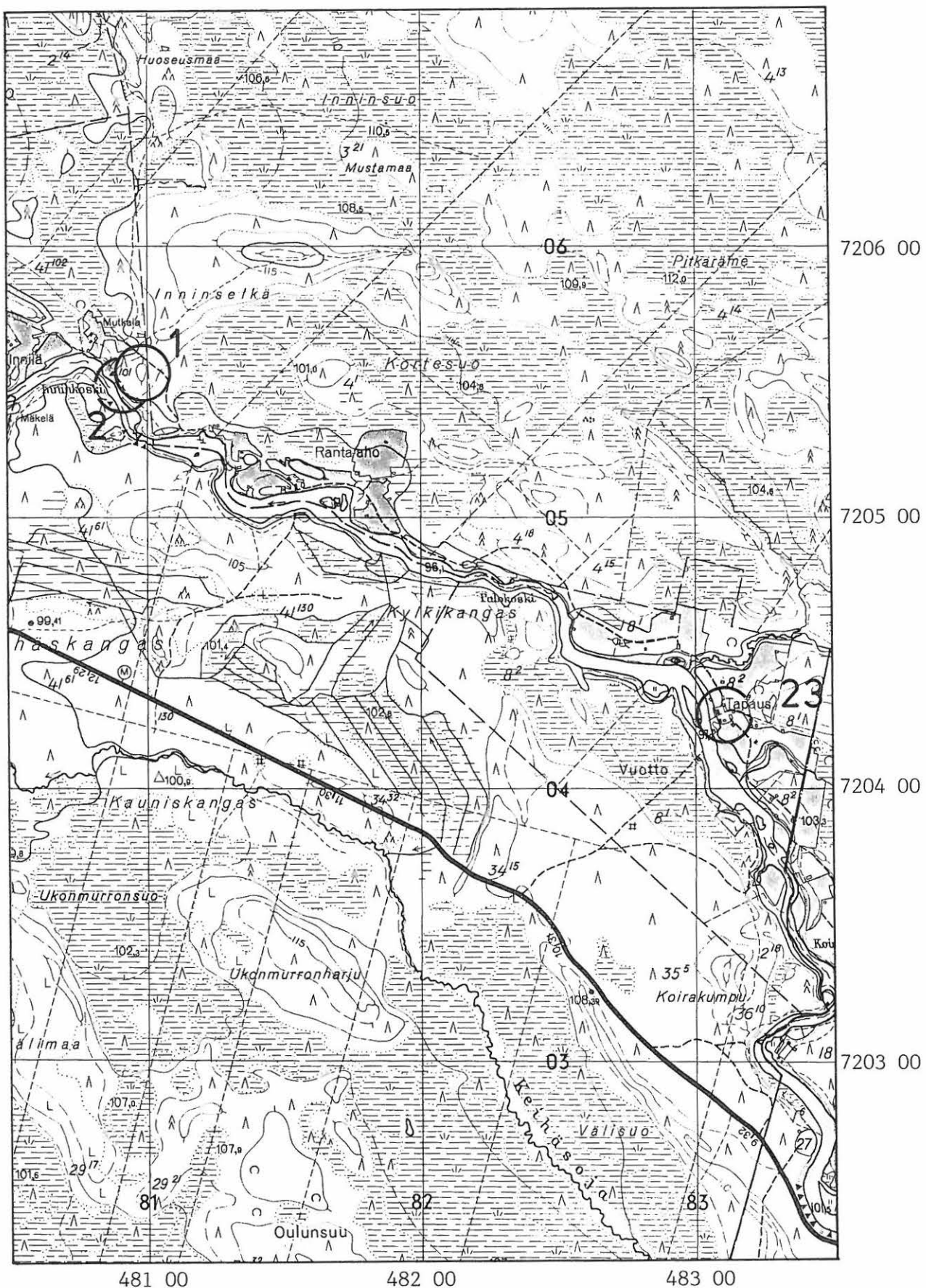


Ylikiimingin inventointi, Simo Vanhatalo 1988

1 = Inninkoskenkangas jätt.hauta? (x=7205 53, y=480 97, z=107.5)

2 = Inninkoskenniska kivipato (x=7205 46, y=480 87, z=95)

23 = Tapaus kivikaut.lp. (x=7204 28, y=483 08, z=100)



Ylikiimingin inventointi, Simo Vanhatalo 1988

33 = Keskimäinen kivik.as.p. (x=7228 98, y=456 85, z=n.75)

38 = Arkala, Keskimäisenkangas (x=7229 60, y=457 00, z=n.85)



Ylikiimingin inventointi, Simo Vanhatalo 1988

34 = Pikku-Jylmä kiviröykkiöitä (x=7223 48, y=457 56, z=87.5)



Ylikiimingin inventointi, Simo Vanhatalo 1988

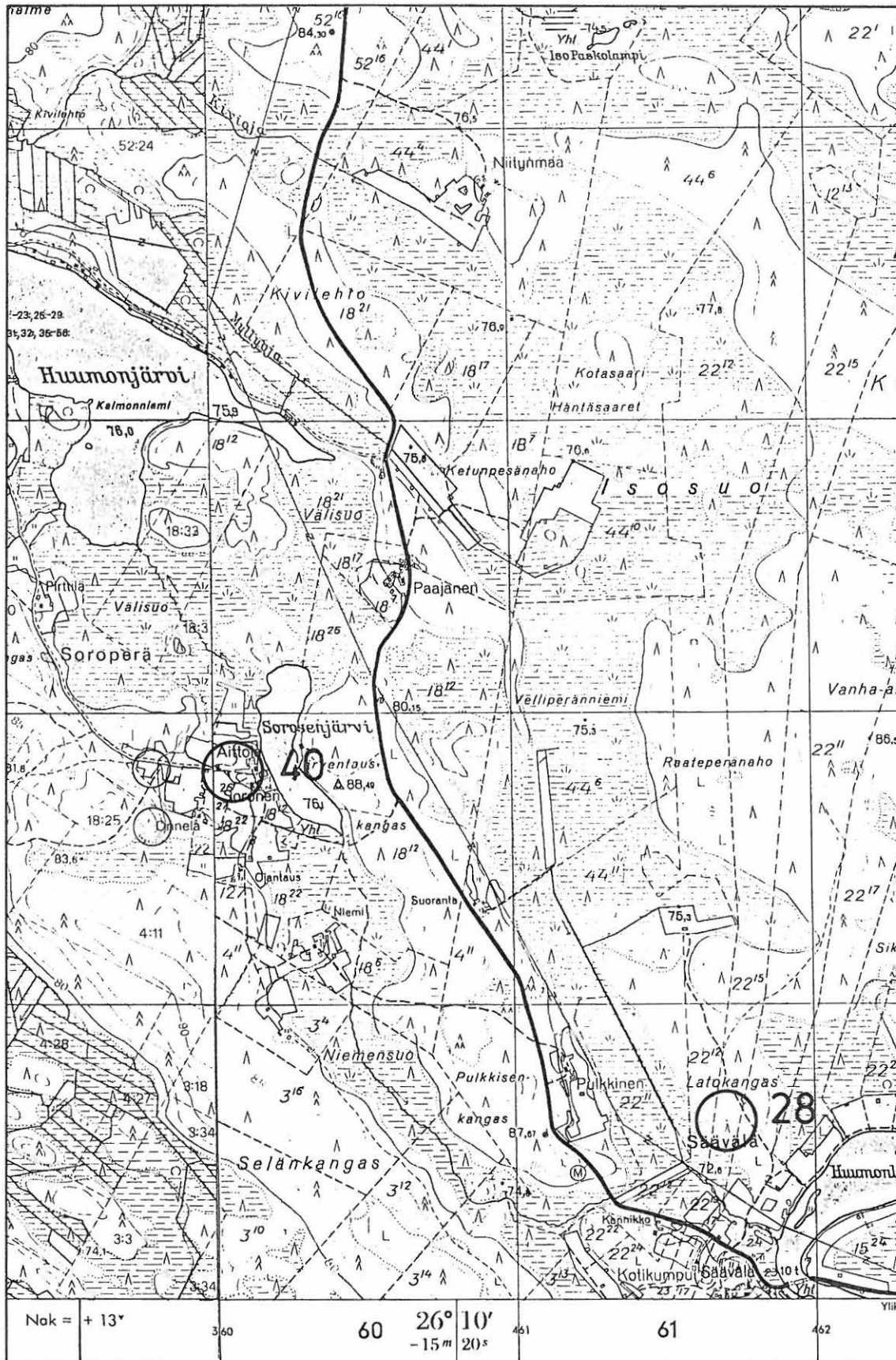


39 = Luola-aho jätkinkirkko (x=7221 45, y=454 38, z=80)



Ylikiimingin inventointi, Simo Vanhatalo 1988

28 = Latokangas kivik.as.p. (x=7220 60, y=461 70, z=n.75)  
 40 = Soronen maakumpu? (x=7221 78, y=460 09, z=n.80)



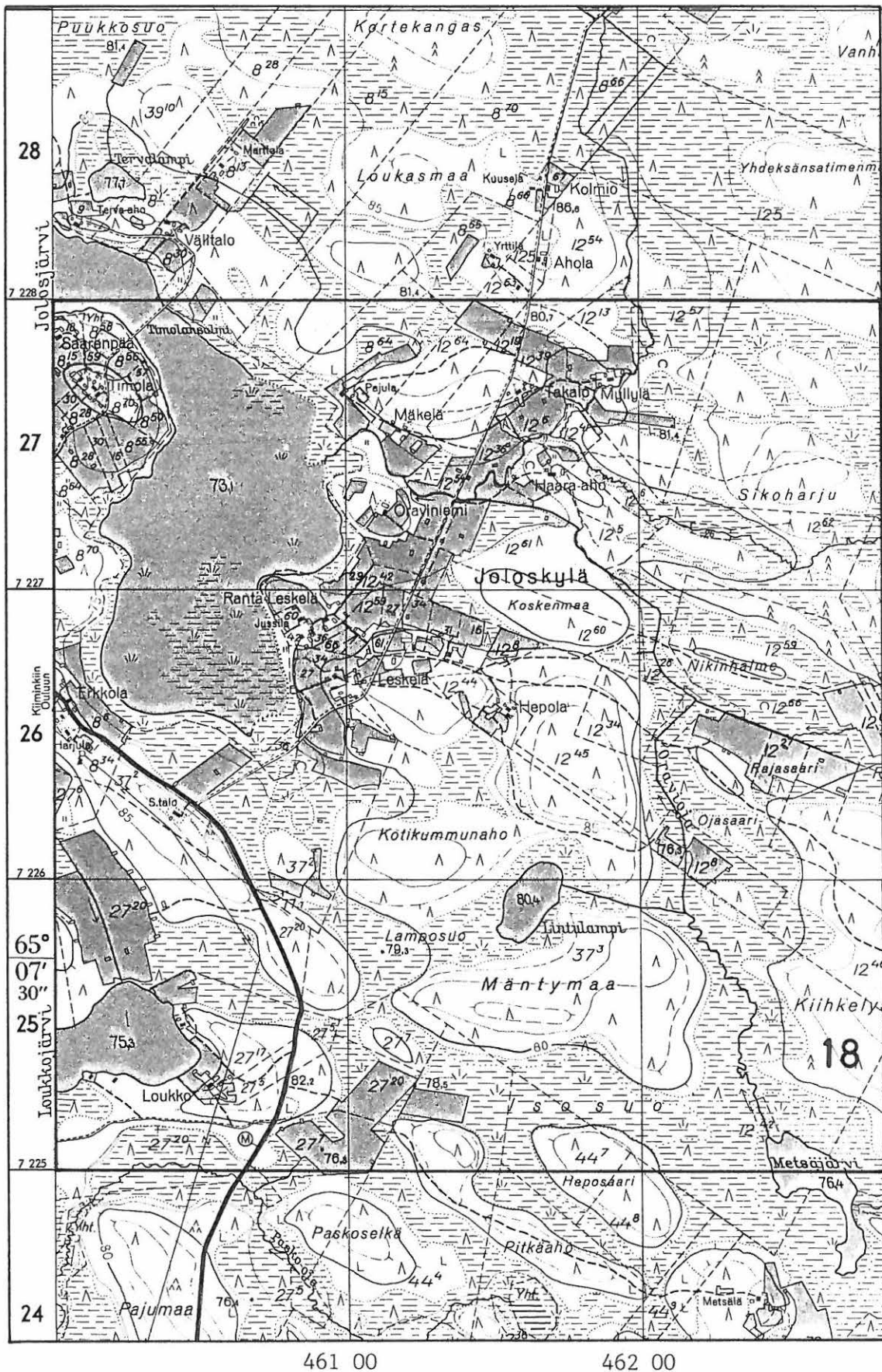
Ylikiimingin inventointi, Simo Vanhatalo 1988

15 = Niemelä kivik.lp. (x=7220 52, y=463 35, z=77.5-80)



Ylikiimingin inventointi, Simo Vanhatalo 1988

18 = Tötölä? (Törölä? tms) kivik.lp? (x=7225 ,y=459 -460 ,z=75-80)



Ylikiimingin inventointi, Simo Vanhatalo 1988

19 = Märsyaho kivik.lp. (x=7222 , y=476 , z=90-95)  
 21 = Uusitalo kivik.lp. (x=7221 , y=475 , z=n.90)



Ylikiimingin inventointi, Simo Vanhatalo 1988



F. 74911  
Marthilan (9) tilan Jaakolanpeltoa, josta on löytynyt kivitaltta. Kuvattu lounaasta.



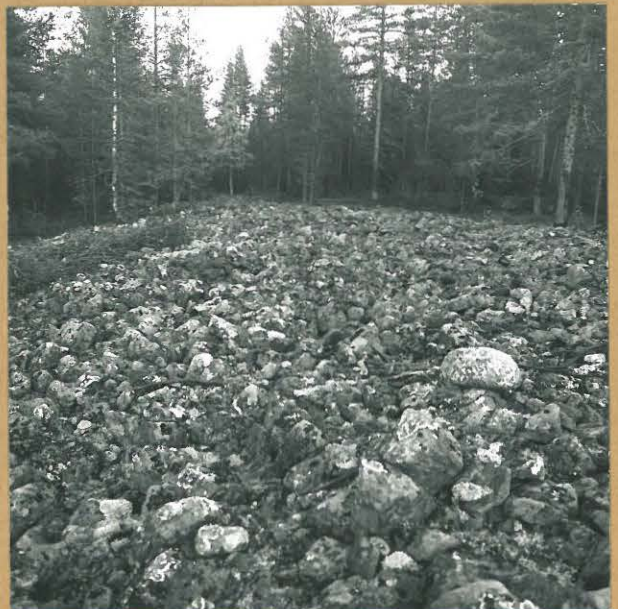
F. 74912  
Marthilan (9) tilan Jaakolanpeltoa, josta on löytynyt kivitaltta. Kuvattu lännestä.



F. 74913  
Seluksen (12=30) tilan peltoja, joista on löytynyt kiviaseenteelmä. Kuvattu lännestä.



F. 74914  
Anthilan (11) mökin peltoa. Alueelta on löytynyt tuura. Kuvattu luoteesta.



F. 74915  
Latokankaan (28) lähistöllä oleva kivirotko. Osa kuopista on koiran ulkajämsästä muuttamia vuosikymmeniä sitten. Kuvattu kaan-



F. 74916  
Niemelän (15) tilan peltoja, joista on löytynyt kivitaltta (ei tallessa). Kuvattu kaakosta.



F. 74917  
Niemelän (15) tilan peltoja, joista on löytynyt kivitaltta (ei tallessa). Kuvattu idästä.



F. 74918  
Lukkarrin (22) talon peltoa, josta on löytynyt useita kiviesineitä. Kuvattu itäkaakosta.



F. 74919  
Tammelan (36) tilan peltoa, josta on löytynyt hioutun kiviesineen katkelma. Kuvattu lännestä.



F. 74920  
Tammelan (36) tilan peltoa, josta on löytynyt tuuran katkelma. Kuvattu kaakosta.



F. 74921  
Luola-ahon (39) jätinkirkon rakka kuoppa  
(itäinen). Kuvattu lounaasta.



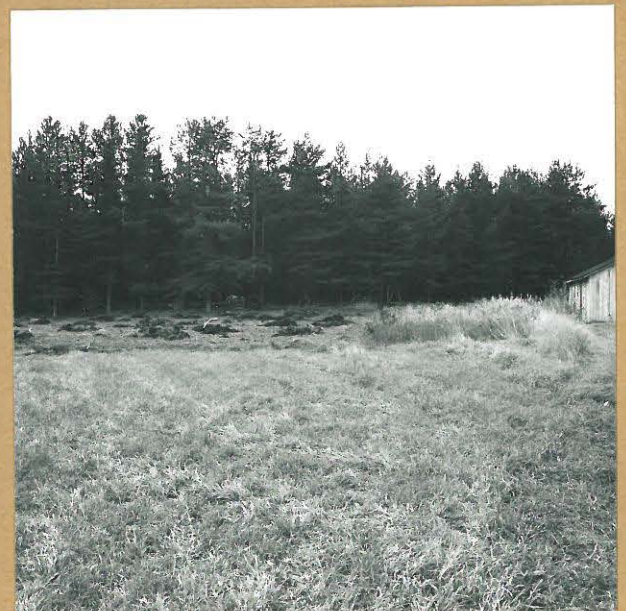
F. 74922  
Luola-ahon (39) jätinkirkon rakka kuoppa  
(syvämpi). Kuvattu lännestä.



F. 74923  
Luola-ahon (39) jätinkirkko. Kuvattu  
idästä.



F. 74924  
Suutarin (25=32) kivikautista asuinpaik-  
kaa ja ns. Aarreperho. Kuvattu etelästä.



F. 74925  
Suutarin (25=32) kivikautista asuinpaik-  
kaa ja ns. Aarreperho. Kuvattu etelästä.





F.74926  
Suutarin (25=32) kivi'kauti'sta asuin-  
paikkaa ja ns. Aarrepelto. Kuvattu luo-  
kosta.



F.74927  
Suutarin (25=32) kivi'kauti'sta asuin-  
paikkaa ja ns. Aarrepelto. Kuvattu ides-  
tä.



F.74928  
Vepsen (24) tilan rantapeltoa. Paikalta  
on löytynyt kourutallia. Kuvattu lounaasta.



F.74929  
Sorosen (40) kivi'röykkiö. Kuvattu poh-  
joisesta.



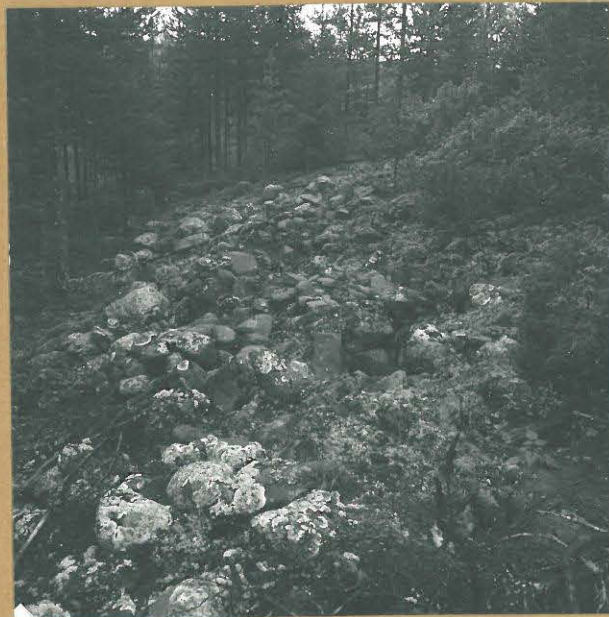
F.74930  
Sorosen (40) kivi'röykkiö. Kuvattu koilli-  
sesta.



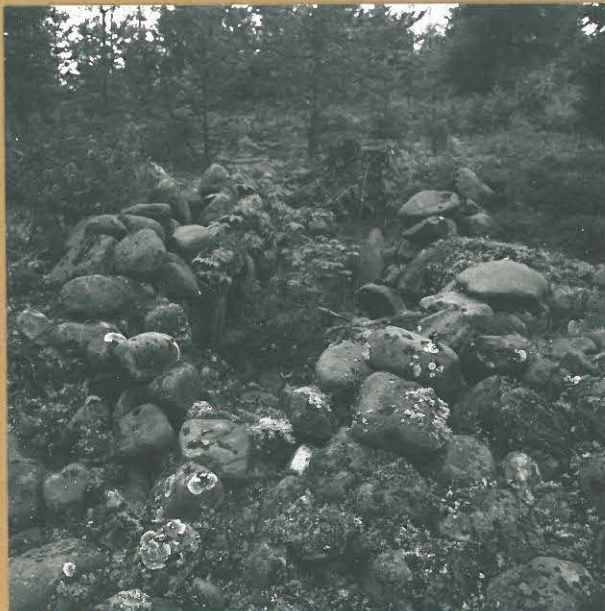
F. 74931  
Sorosen (40) kiiviröykkiö. Kuvattu pohjois-  
luoteesta.



F. 74932  
Sorosen (40) Onnelan tilan länsipuolella  
oleva kiivirakka. Kuvattu koillisesta.



F. 74933  
Sorosen (40) Onnelan tilan länsipuolella oleva  
kiivirakka. Kuvattu koillisesta.



F. 74934  
Sorosen (40) Onnelan tilan länsipuolella  
olevan kiivirakan kuoppia. Kuvattu etelä-  
kaakosta.



F. 74935  
Sorosen (40) tilan maalla oleva pitkänomainen  
kiiviraunio (=kiivirakka?) josta haasee ajoittain  
savua? Kuvattu länsiluoteesta.  
valok. S. Vanhatalo 1988