

Kulttuuriperintökohteiden inventointi 2008

Palokas Ylitornio



METSÄHALLITUS

Taisto Karjalainen
Metsähallitus
Lapin luontopalvelut

KUVAILULEHTI

JULKAISIJA	Metsähallitus	JULKAISUAIKA	
TOIMEKSIANTAJA	Metsähallitus	HYVÄKSYMISPAIVAMÄÄRÄ	
LUOTTAMUKSELLISUUS	Julkinen	DIAARINUMERO	5681/41/2008
SUOJELUALUETYYPPI/ SUOJELUOHJELMA	Vanhojen metsien suojeluohjelma-alue		
ALUEEN NIMI	Palokas		
NATURA 2000 -ALUEEN NIMI JA KOODI	SPA/SCI: FI1301301 Mustiaapa-Kaattasjärvi		
ALUEYKSIKKÖ	Lapin luontopalvelut		
TEKIÄ(T)	Taisto Karjalainen		
JULKAISUN NIMI	Kulttuuriperintökohteiden inventointi 2008, Palokas, Ylitornio		
TIIVISTELMÄ	<p>Palokkaan alueelle suunnitellaan kaivosta ja alueen muinaisjäännös- ja kulttuurikohteiden tilanne oli tuntematon, joten alueelle tehtiin kulttuuriperinnön inventointi. Inventoinnin tarkoituksena oli kartoittaa alueella olevia esihistoriallisen ja historiallisen ajan rakenteet. Inventointi tehtiin kesällä 2008 ja maastossa oltiin 4 päivää.</p> <p>Palokkaan alueelta löytyi yksi kivistä ladottu rajamerkki.</p>		
AVAINSANAT	Palokas, Ylitornio, kaivoshanke, rajamerkki, kivilatomus		
MUUT TIEDOT			
SARJAN NIMI JA NUMERO			
ISSN		ISBN (NIDOTTU)	
		ISBN (PDF)	
SIVUMÄÄRÄ	12	KIELI	Suomi
KUSTANTAJA		PAINOPAIKKA	
JAKAJA	Metsähallitus, luontopalvelut	HINTA	

SISÄLLYSLUETTELO

ARKISTO JA REKISTERITIEDOT	4
ABSTRAKTI	5
1 JOHDANTO.....	6
2 ALUEEN TOPOGRAFIA, LUONTO SEKÄ KALLIO- JA MAAPERÄ	7
3 ALUEEN HISTORIA	7
4 KOHDETIEDOT	9
YLITORNIO, KOIVIKKORUMAVUOMA.....	9
5 TULOSTEN TARKASTELU JA JOHTOPÄÄTÖKSET	12

ARKISTO JA REKISTERITIEDOT

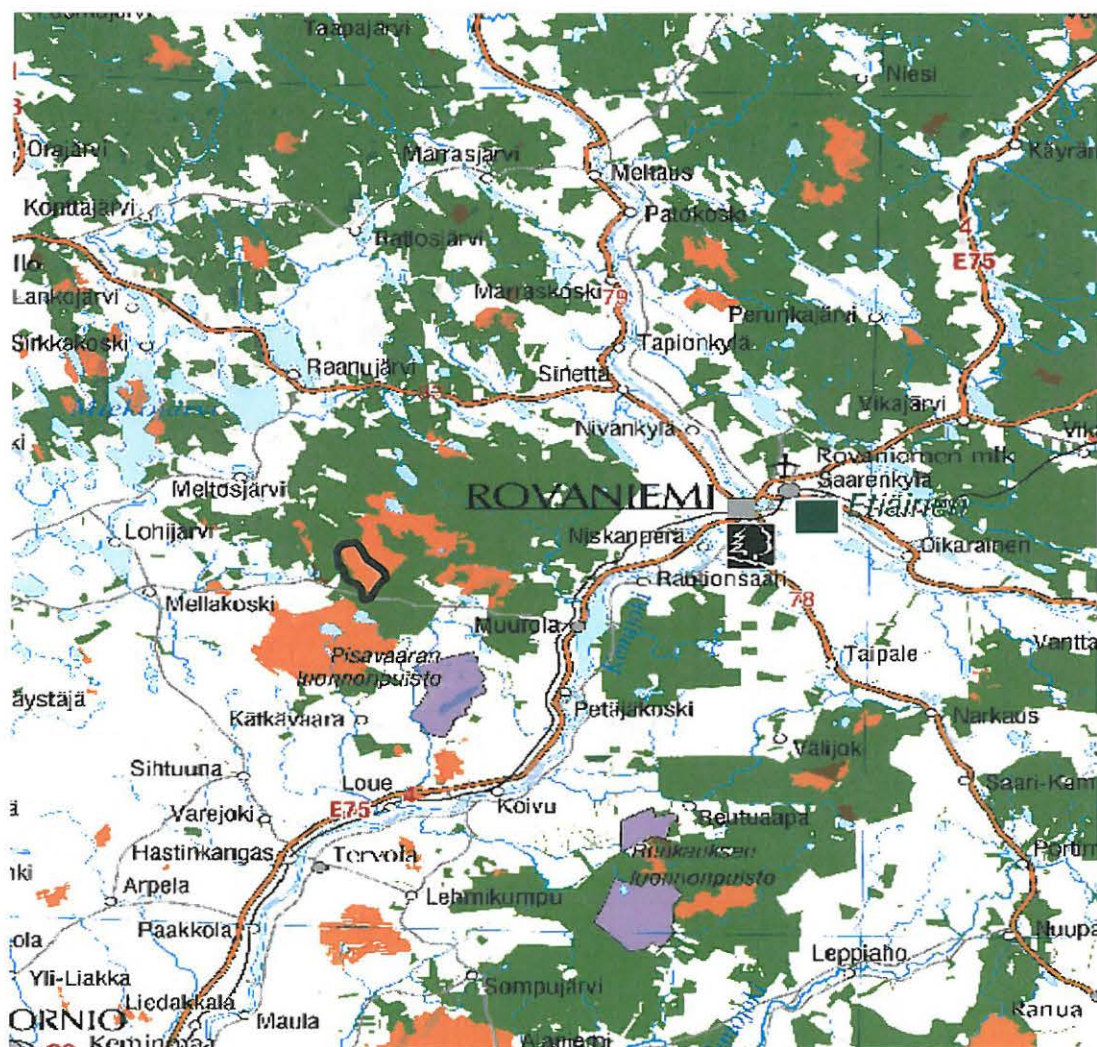
Kunta	Ylitornio
Alue	Palokas, vanhojen metsien suojeluohjelma- alue
Maanomistaja	Valtio
Tutkimuksen laatu	Kulttuuriperintöinventointi
Tavoite	Inventoinnin tavoitteena oli kartoittaa alueen esihistorialliset ja historialliset kohteet
Inventoija	FM Taisto Karjalainen
Inventoijan yhteystiedot	Töölönkatu 50 D 91, 00250 Helsinki 25 puh. +358503508641
Löydöt	
Kenttätöaika	4-7.9.2008
Kustannukset	Metsähallitus Lapin Luontopalvelut
Alueen tutkimushistoria	-
Tutkimusraportti	Metsähallituksen asianhallinnassa, Diaarinro 5681/41/2008 Kopio Museoviraston arkeologian osaston arkistossa

ABSTRAKTI

Ylitornion Palokkaan alueelle vanhojen metsien suojeleohjelma-alueelle on tehty kaivosvaltaus, ja sen takia alueella tehtiin kulttuuriperinnön inventointi syyskuussa 2008. Alueelta ei tunnettu aikaisemmin muinaisjäännöksiä tai kulttuuriperinnön kohteita. Inventoinnissa löydettiin yksi kivistä ladottu rajamerkki suunnitelma-alueen keskiosista.

1 JOHDANTO

Ylitornion Palokkaaseen suunnitellaan kaivoshanketta. Alue on 7 km pitkä ja 1 – 2 km leveä ja se sijaitsee 40 km länsilounaaseen Rovaniemen keskustasta. Kaivoshankeen johdosta alueelle tehtiin kulttuuriperinnön inventointi, jonka tarkoituksena oli kartoittaa alueen historiallisen ja esihistoriallisen ajan muinaisjäännökset ja muut kulttuuriperintökohteet. Inventointi tehtiin syyskuussa 2008 ja maastotöitä tehtiin neljänä päivänä.



Kartta 1. Inventointialueen sijainti on rajattu karttaan mustalla viivalla.

©Metsähallitus 2008, ©Maanmittauslaitos 1/MYY/2008.

Alueella ei ole aiemmin tehty arkeologista inventointia, eikä sieltä tunnettu yhtään muinaisjäännöstä. Koska inventointialue oli suhteellisen pieni, ei alueelta tehty perusteellista arkisto- tai kirjallisuuskartoitusta, koska alue kyettiin käymään maastossa perusteellisesti läpi.

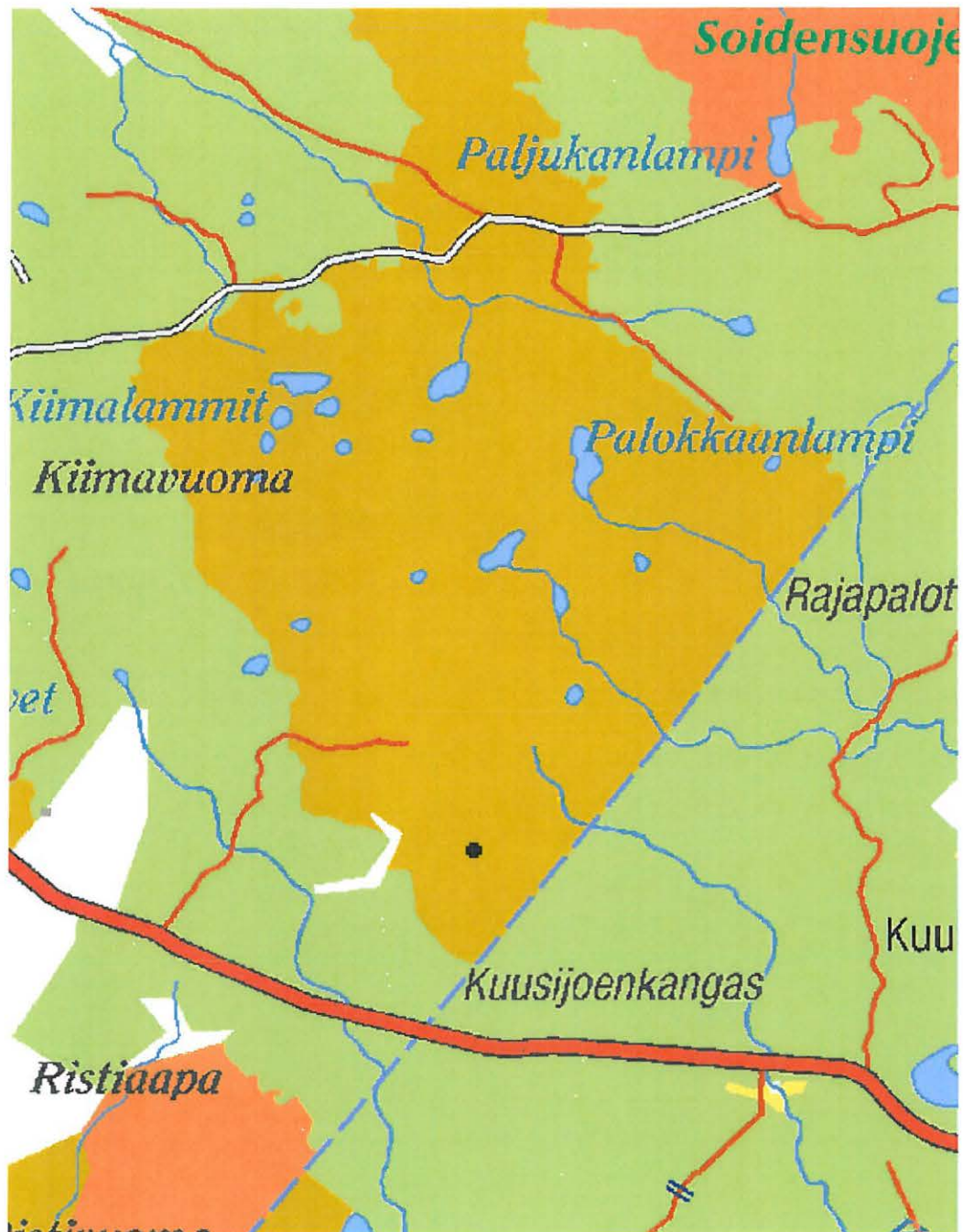
Kohteiden luokittelussa on käytetty Museoviraston muinaisjäännösrekisterin asiasanoitusta siltä osin kun se on ollut mahdollista. Kohteiden koordinaatit on mitattu Garmin GPSmap 60CSx -laitteella. Laitteen ilmoittama koordinaattien tarkkuus on 5-15 metriä.

2 ALUEEN TOPOGRAFIA, LUONTO SEKÄ KALLIO- JA MAAPERÄ

Palokkaan maasto on suurimmaksi osaksi puutonta aapasuota. Alueen etelä- ja keskiosissa on suosta nousevia matalia kallio- ja moreeniharjuja, joissa on paljon avokalliota. Alueen koillisosassa sijaitsevat pienet Kiimalammet, joiden rannat ovat suurimmaksi osaksi upottavaa suota ja siten jalkaisin saavuttamattomissa. Palokkaan etelä- ja keskiosiin johtaa metsäteitä, jotka olivat inventointiaikana kesän runsaiden sateiden vuoksi osittain pehmenneet ajokelvottomiksi. Tutkimusalueen pohjois- ja koillispuolelta kulki hiekkatie, josta johti polku Kiimalammille. Palokkaan kiintokallio on voimakkaasti poimuttunutta ja rapautunutta. Kallion ja kivien ruosteisuus oli kaikkialla silmiinpistävä. Alueen suot ovat keskeltä puuttomia aapasoita. Soiden väliset harjanteet ovat kuusirämettä tai sekametsää. Tiheät kuusikot tekivät alueen paikoin vaikeakulkuiseksi.

3 ALUEEN HISTORIA

Palokkaan alueesta ei tiedetä historiallisia dokumentteja, koska alue on edelleen täysin asumaton erämaata. Alueelta ei myöskään tiedetä aikaisempia muinaisjäännöksiä tai kulttuurikohteita.



Kartta 2. Koivikkorumavuoman kivilatomus on merkitty mustalla pisteellä Palokkaan alueelle. ©Metsähallitus 2008, ©Maanmittauslaitos 1/MYY/2008.

4 KOHDETIEDOT

YLITORNIO, KOIVIKKORUMAVUOMA

PERUSTIEDOT KOHTEESTA

MJ-tyyppi	Kivilatomus
Tyypin tarkenne	Maamerkit
Ajoitus	Historiallinen
Ehdotus rauhoitusluokaksi	
Lukumäärä	1
Peruskartta	263303 Vinsanmaa
Koordinaatit	x = 7370018 y = 3406957 z = noin 167 m mpy
Koordinaattiselite	Löytöalueen keskeltä
Maastomerkinä	Ei ole
Pinta-ala	4 m ²
Etäisyystieto kirkosta	Rovaniemen kirkosta 40 kilometriä lounaaseen

OMISTAJATIIEDOT

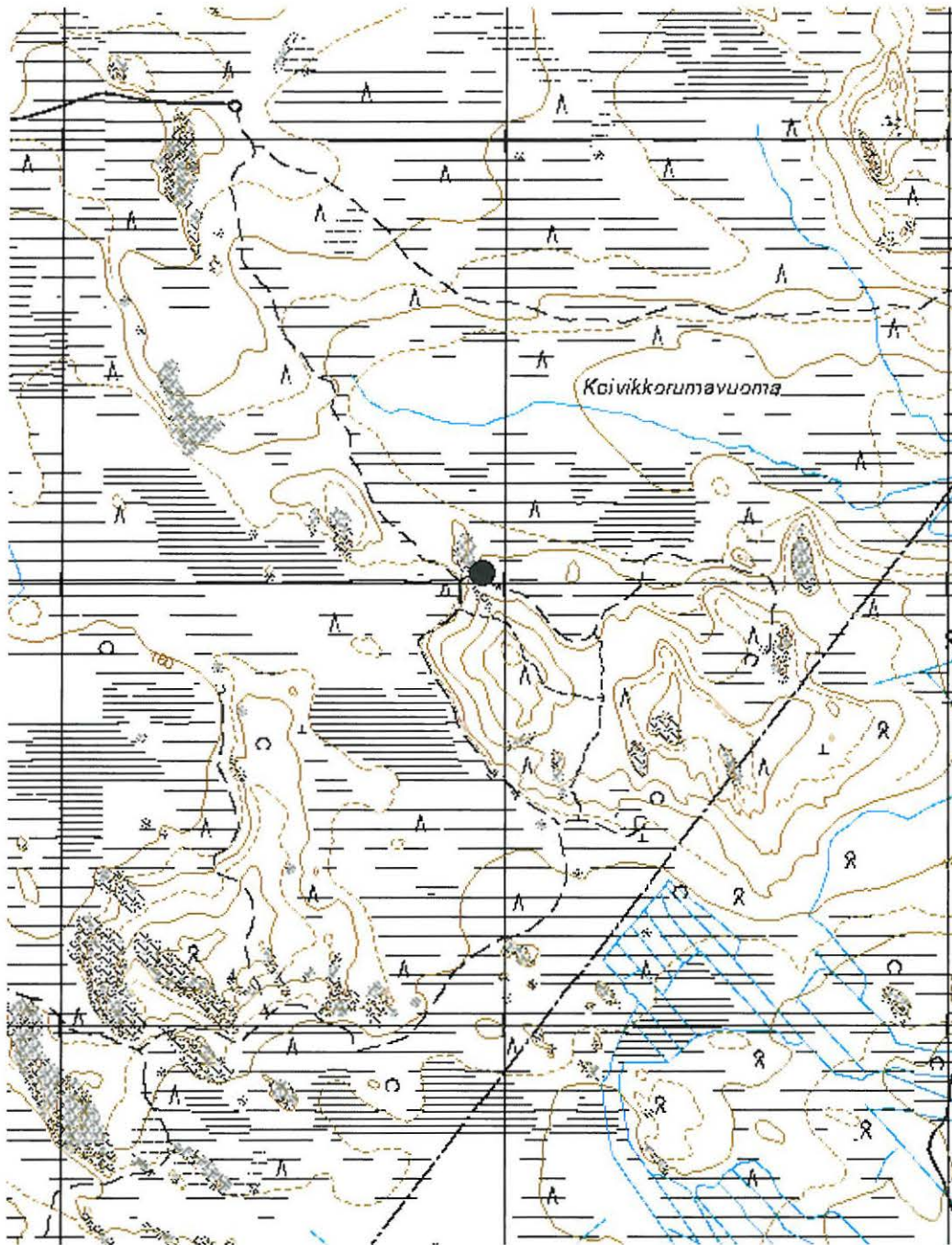
Alue/rekisterikylä	Vm 893:11:1. Kylä: Pisa
Omistaja	Valtio
Suojelualue	

INVENTOINTI

Aika	4 -7.9.2008
Löydöt	
Karttaotteet	Kartta 1
Kuvat	Kuva 1

KOHDEKUVAUS

Koivikkorumavuoman latomus sijaitsee Palokkaan alueen eteläosassa Koivikkorumavuoman keskellä sijaitsevan mäntysaarekkeen pohjoiseen työntyvässä kallioniemessä. Kohteen itä- ja länsipuolella on puutonta avosuota. Pohjoisen puolella on kuusta kasvavaa rämettä ja etelän puolella on matala vaara, jossa kasvaa mäntyä ja kuusta. Latomus on pienen kallion nokkaan kasattu noin metrin halkaisijaltaan oleva kiveys, joka on metrin korkuinen. Latomus suippenee hieman ylöspäin ja kivien kylmämuuraus on tehty huolella. Latomuksen kivien jäkälät ja sammalet osoittivat, että latomus on ollut koskemattomassa tilassa ainakin kymmeniä vuosia.



Kartta 3. Koivikkorumavuoma, rajamerkki . Kohde on merkitty mustalla pisteellä. ©Metsähallitus 2008, ©Maanmittauslaitos 1/MYY/2008



Kuva 1. Koivikkorumavuoma. Kivilatomus lienee rajamerkki.

5 TULOSTEN TARKASTELU JA JOHTOPÄÄTÖKSET

Palokkaan alueelta ei tunnettu ennen inventointia kohteita ja inventoinnin yhteydessä löytyi yksi historiallisen ajan kohde, Koivikkorumavuoman kivilatomus, joka lienee rajamerkki. Palokkaan alue tuli neljän päivän aikana huolellisesti läpikäytyä, eikä maastossa todennäköisesti ole mitään muuta kulttuurihistoriallisesti arvokasta jäännettä