

Kertomus vuonna 1981 Haapakosken voimalaitoksen rakennus-  
hankkeen takia suoritetusta inventoinnista Tengeliönjoella  
Ylitornion Tengeliön ja Portimojärven kylissä

Helsinki 27.11.1981

Markku Torvinen

Tornionlaakson Voima Oy:n ilmoitettua kirjeellään 17.6.1981 varanneensa museoviraston esihistorian toimiston arvion mukaisen määrärahan (8 500 mk) muinaistieteellistä inventointia varten Ylitornion Haapakosken voimalaitoshankkeen vaikutuspiiriin tulevalle alueelle ryhdyttiin työhön arkistotyön osalta 27.8.1981. Maastotyöt suoritettiin 14.9.- 23.9.1981 välisenä aikana Markku Torvisen toimesta.

Inventointitulokset antanevat tarkastelun kohteena olevan alueen muinaisjäännöksistä mainitun voimalahankkeen kannalta riittävän kokonaiskuvan (liite 1).

Kenttätyö kohdistui arkeologisesti kohtalaisen hyvin tunnettuun alueeseen. Kansallismuseon kokoelmissa on alueelta 7 kpl kivikautisia esineitä:

- KM 2270:1, tuura, saatu Portimojärven Koivistolta v. 1884 kohde YLITORNIO 8 (liite 4).
- KM 7996, reikäkirveen puolikas, löyd. Portimojärven Ollin tilan pellosta v. 1922, kohde YLITORNIO 34 (liite 4).
- KM 8326:1, kiviveitsi, löyd. Portimojärven kylän Haapakosken pohjoisrannalta Vesteri Heikan pellosta v. 1923. Samasta paikasta hukkaan joutunut kirves, kohde YLITORNIO 35 (liite 2).
- KM 8326:2 tuura, löyd. Saarimaan torpan maalta v. 1924. Samasta paikasta useita hukkaantuneita kiviesineitä, kohde YLITORNIO 36 (liite 3)
- KM 11402:4 tuuran kärki, löysi Aleksii Flugare peltoa tehdessä v. 1943, kohde YLITORNIO 35 (liite 2)
- KM 21296:1- kiviesineen (tuuran?) teelmiä, löysi Kaarlo Heikka 2, pellostaan v. 1980, kohde YLITORNIO 35 (liite 2)

Pohjois-Pohjanmaan museossa Oulussa on muutamia mahdollisesti tältä alueelta peräisin olevia kiviesineitä. Niistä eräs tuura nro 981, joka on löydetty v. 1901 läheltä Tengeliön sahaa saattaa olla peräisin kohteesta YLITORNIO 35 (liite 2).

Vuoden 1981 inventoinnissa tarkastettiin aikaisemmin tunnetut löytöpaikat lähiympäristöineen, pyrittiin selvittämään toistaiseksi paikallistamattomien esineiden löytöpaikkoja ja haastatettiin paikallista väestöä. Lisäksi valittiin karttamateriaalia tarkastelemalla kohteita, joissa aikaisempien vastaavissa olosuhteissa suoritettujen tutkimusten perusteella saatettiin olettaa sijaitsevan muinaisjäännöksiä.

Johtuen voimalahankkeen vaatimuksista keskittyivät tarkastukset rakennustyön vaikutuspiiriin tulevalle alueelle: Tengeliönjoen molemmat rannat jokiosuudella Haapakoski - Portimokoski, Portimojärven ympäristö, Tengeliönjoen ja Aavasaksa - Muurola -maantien eteläpuolinen alue, johon voimalaitoksen yläkanava on tarkoitus kaivaa, sekä yläkanavan jatkeena olevan menotunnelin alue mainitun maantien ja Haapakosken välillä (liite 1).

Kaikki Tengeliönjoen ja Portimojärven tunnetut esihistorialliset kohteet sijaitsevat siten, että ne eivät suoranaisesti tule voimalahankkeen vaikutuspiiriin. Voimalan valmistuttua on Portimojärven pintaa tarkoitus nostaa korkeimmillaan n. 1 m nykyistä ylemmäksi vaihteluvälin ollessa HW 64,50 + N 60 ja NW 63,50 + N 60. Näin ollen Portimojärven pinta tulee saavuttamaan korkeuden, joka järvellä oli ennen 1800 - l:n lopulla suoritettua järvenlaskua.

Kohde YLITORNIO 35 sijaitsee lähinnä voimalaitoshankkeen vaikutuspiiriin tulevaa aluetta ollen kuitenkin runsaan 100 m:n päässä Tengeliönjoen rannasta. Siinä tapauksessa, ettei myöskään tämä kohde - esim. tiemaana tms. tule rakentamisen vaikutuspiiriin, ja suunnitelma toteutetaan siinä muodossa, jossa se on museovirastolle esitelty, ei esihistorian toimisto aseta esteitä voimalan rakentamiselle.

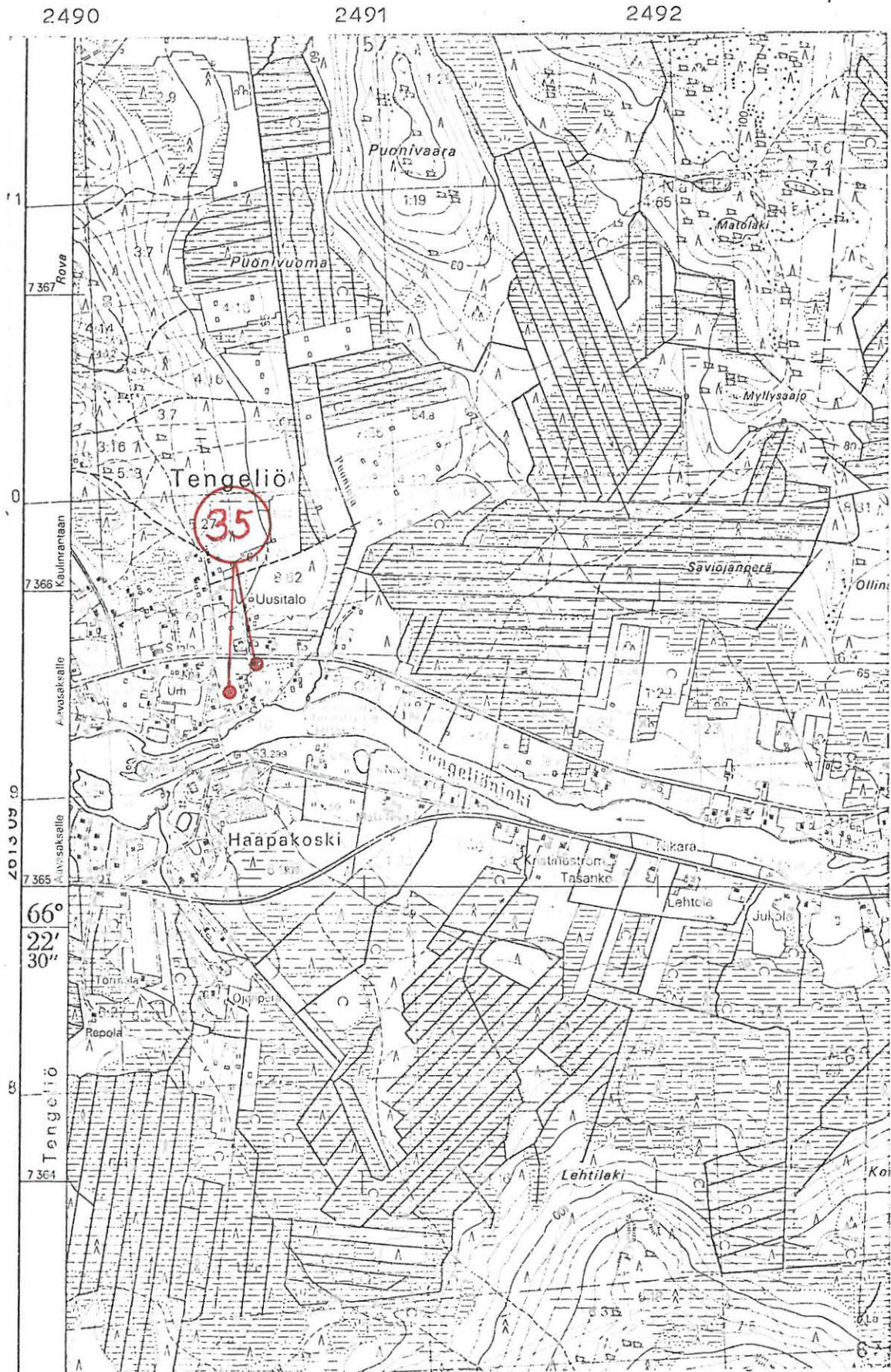
Siinä tapauksessa, että rakennustöissä tavataan muinaisjäännöksiä tai merkkejä niistä, on työt löytökohdassa välittömästi keskeytettävä ja asiasta ilmoitettava museovirastoon muinaismuistolain 14. §:n mukaisesti.

Helsingissä 27.11.1981



Markku Torvinen, FM

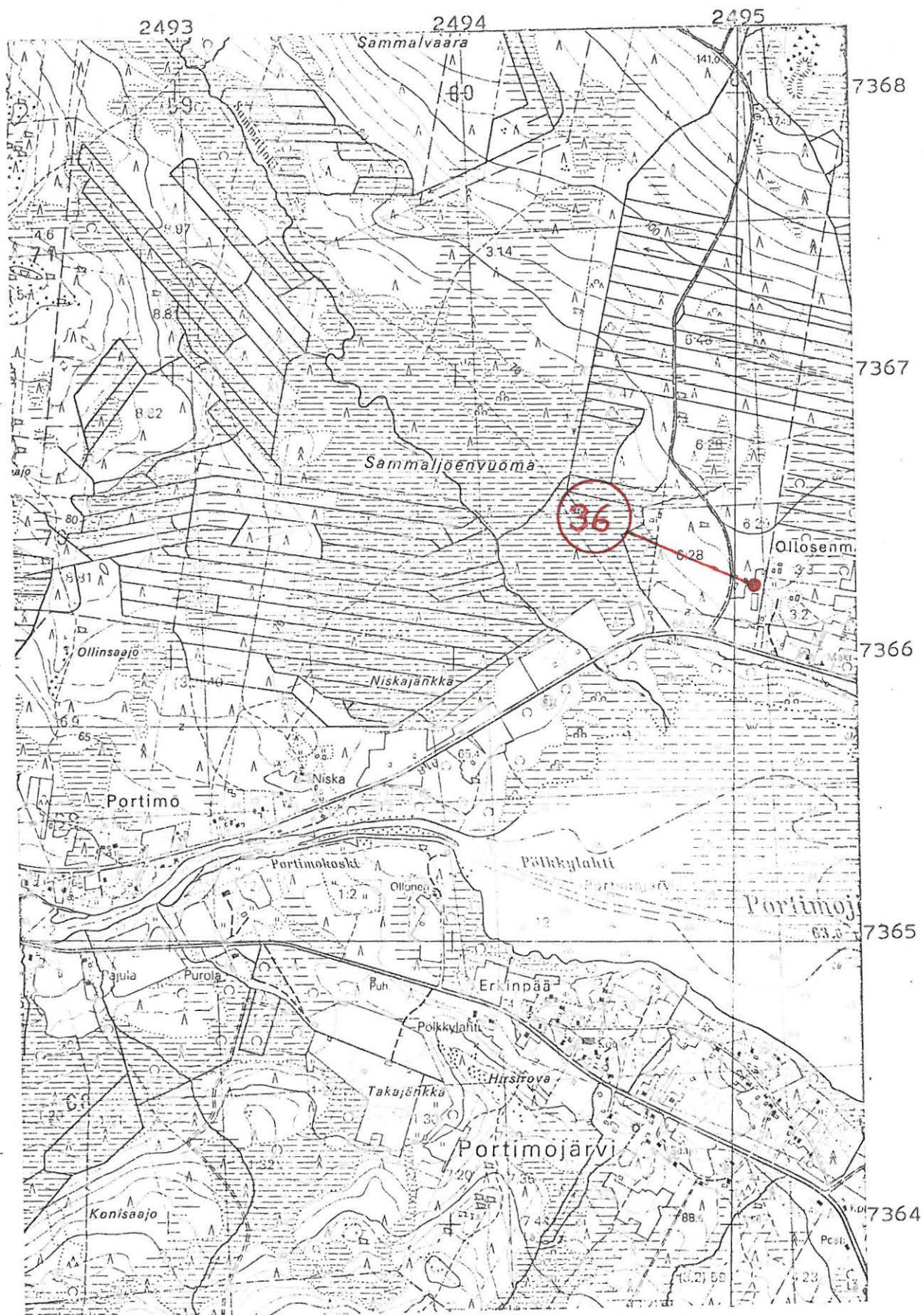




Ote peruskartasta 2613 12, 1:20 000.

Heikka-Flugare -kivikautinen asuinpaikka ( YLITORNIO 35 )

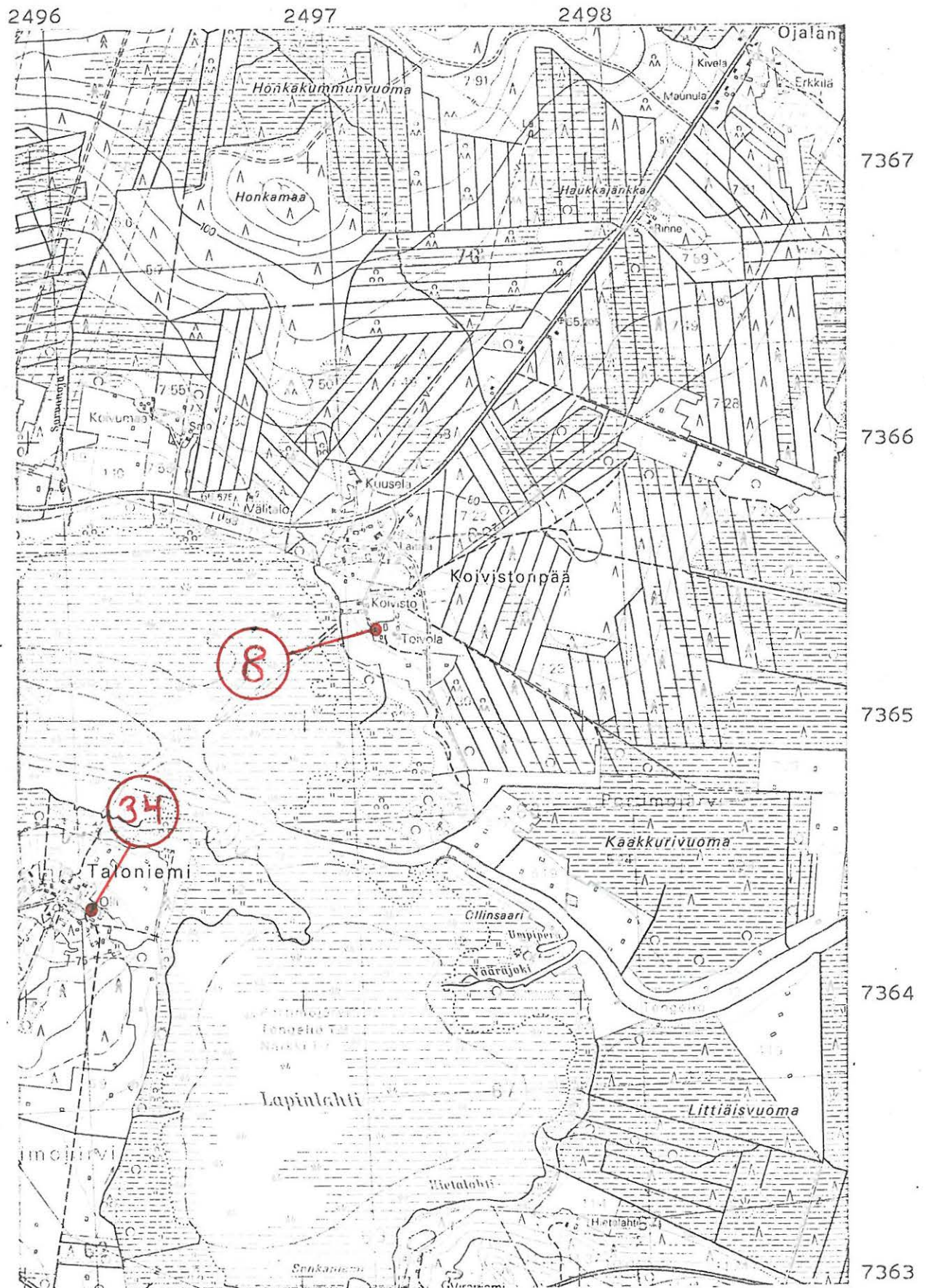




Ote peruskartasta 2613 12, 1:20 000.

Saarimaan kivikautinen löytöpaikka ( YLITORNIO 36 )





Ote peruskartasta 2613, 1:20 000.

Koiviston kivikautinen löytöpaikka ( YLITORNIO 8 )

Ollin kivikautinen löytöpaikka ( YLITORNIO 34 )





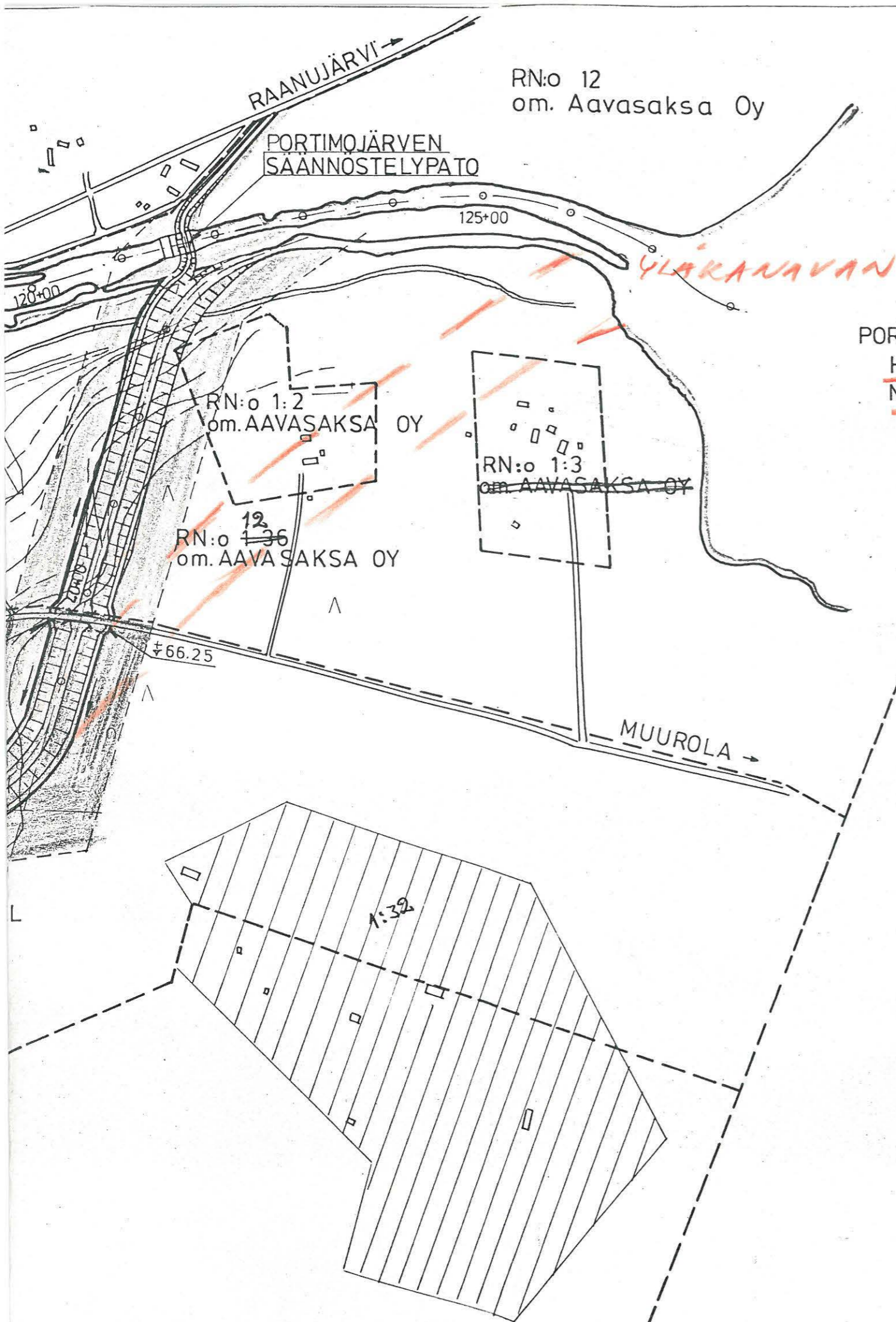
x) VOIMALAITOS SAATTAA SIIRTYÄ TÄLLE ALUEELLE, JOLLOIN YLÄKANAVA JATKUU MYÖS TÄLLE ALUEELLE

YLÄKANAVAA RAKENNETTAESSA TARVITTAVAN MAALUUEEN RAJAT









PORTIMOJÄRVI  
HW 64,50 +N60  
NW 63,50 +N60

<b>OY VESIRAKENTAJA</b>		<b>AAVASAKSA OY</b> UNIONLAAKSON VOIMA OY	Suhde
Helsinki 1979-12-05		HAAPAKOSKEN VOIMALAITOS	1:5000
Suunn.	<i>Risto Räsänen</i>	KANAVA-ALUEEN KARTTA	Numero
Tark.	<i>Matti Lamberg</i>		517-11
Hyv.	<i>Kalevi Reinpaangas</i>		