

Esitöist. ts to 59/5.2.1985

Markku Heikkinen

YLIVIESKAN MUINAISJÄÄNNÖKSET

- luettelo vuodelta 1984

SISÄLTÖ

JOHDANTO	s. 1
KOHDEHAKEMISTO (kohteet numerojärjestyksessä)	s. 3
ESINEHAKEMISTO (esineet numerojärjestyksessä)	s. 5
KOhteiden JAKAUTUMINEN PERUSKARTOILLE	s. 8
YLIVIESKAN SIJAINTI YLEISKARTALLA 1:1 000 000	s. 9
KOhteiden SIJAINTI TOP. KARTALLA 1:100 000	s. 10
MUINAISJÄÄNNÖSTEN SELOSTUKSET NUMEROJÄRJESTYKSESSÄ	s. 11
PERUSKARTAT 1:20 000	s. 63
DIALUETTELO	s. 81
KUVALUETTELO	s. 82
KUVATAULUT	s. 83

JOHDANTO

Tämän Ylivieskan inventoinnin maastotyöt on tehty kesäkuun loppupuolella 1984. Työn kustansi Pohjois-Pohjanmaan seutukaavaliitto; Ylivieskan lisäksi inventointiohjelmaan kuuluivat myös Alavieska, Nivala ja Sievi. Kaikkien neljän kunnan inventointibudjetti oli 20 000 mk.

Valmistelytyön lähtökohtana olivat museoviraston esihistorian toimiston arkiston tiedot ja luettelot Ylivieskan muinaislöydöksistä. Aiempaa kartoitusta ei ole Ylivieskasta ja kirjallisuutta ei ole kuin nimeksi. Koska osa kohteista oli valmiiksi numeroitu, on joukossa myös kohteita, mitkä on todettu luontaisiksi tai historialliseen aikaan kuuluviksi.

Inventoinnissa pyrittiin ensi sijassa selvittämään kunkin kohteen sijainti mahdollisimman tarkoin. Arkistotiedoissa mainittu löytöpaikka, useimmiten jokin tila, etsittiin ensin peruskartoilta. Jos paikkaa ei ollut kartoilla, sitä kyseltiin paikkakuntalaisilta. Itse löytöpaikat myös yritettiin löytää kyselemällä. Löytöaikojen varhaisuus aiheutti kuitenkin lähes ylipääsemättömiä vaikeuksia. Vanhojen löytöpaikkojen lisäksi etsittiin uusia muinaisjäännöksiä. Paikkakuntalaisilta saatiin yksi tuura museovirastoon lahjana. Lisäksi saatiin tieto yhdestä tallessa olevasta ja useasta kadonneesta esineestä. Kaikista kiinteistä nyt tutkituista muinaisjäännöksistä pyrittiin ottamaan valo- ja diakuvat. Ylivieska 0 tarkoittaa, ettei esineestä tiedetä, muuta kuin sen olevan peräisin Ylivieskasta.

Selville saadut löytöpaikat on merkitty peruskarttakopiolle 1:20 000. Kaikki kiinteät kohteet ja tunnetut on merkitty karttaan ympyrällä, kuten myös paikat, joista tunnetaan vain tilan tarkkuudella löytöpaikka. Tällöin päärakennus on ympyröity. Kohteiden sijainti on ilmoitettu käyttäen suorakulmaista (mustalla painettua) koordinaatistoa.

Muinaisjäännösten luokittelu (I-III) tarkoittaa seuraavaa: luokka I säilytetään sellaisenaan, luokka II rauhoitetaan tutkittavaksi,

jonka jälkeen kohde siirretään luokkaan I tai III, luokka III tutkittu tai tuhottu kohde, jonka enempi säilyttäminen ei ole tarpeen.

Inventoinnissa ei luonnollisesti saatu selville kaikkia asuin- ja löytöpaikkoja.

Vuoden 1984 inventoinnin perusteella Ylivieskassa tunnetaan kiinteitä muinaisjäännöksiä seuraavasti:

- kivekkautisia asuinpaikkoja 8, joista 3 epävarmaa
- kivistä kiviröykkiöitä 6 paikassa, ajoitukset epävarmoja, osan sijainti ja olemassaolo epävarma

KOHDEHAKEMISTO (kiinteät muinaisjäännökset alleviivattu)

<u>kohteen</u> <u>nro</u>	<u>kylä</u>	<u>löytöpaikka</u>	<u>muinaisjäännöksen luonne</u>
1	Niemelänkylä	Isokangas	<u>lapinraunio (tuhottu)</u>
2	?	Latvalankangas	<u>kiviröykkiöitä</u>
3	Raudaskylä	Huhmarvaara	<u>kiviröykkiöitä (luont.)</u>
4	Raudaskylä	Halmekangas	kivik. löytöpaikka
5	Kangaskylä	Koskela	kivik. löytöpaikkoja
6	Ylivieska	Rahkola	kivik. löytöpaikka
7	Yliveiska	Kestikievari	kivik. löytöpaikka
8	Ojakylä	Pajukoski	kivik. löytöpaikka
9	Ylivieska	?	kivik. löytöpaikka
10	Niemelänkylä	Korteperä	<u>kivik. asuinpaikka</u>
11	Yliveiska	Päivärinta	kivik. löytöpaikka
12	Ylivieska	Kolehmainen	kivik. löytöpaikka
13	Niemelänkylä	Kortteenmetsä	<u>kivik. asuinpaikka?</u>
14	Ojakylä	Myllylä	kivik. löytöpaikka
15	Niemelänkylä	Pietilä	kivik. löytöpaikka
16 = 18	Kangaskylä	Visuri	kivik. löytöpaikka
17	Raudaskylä	Seppälä	kivik. löytöpaikka
19	Kangaskylä	Tuomela	kivik. löytöpaikka
20	Raudaskylä	Lassila	kivik. löytöpaikka
21	Niemelänkylä	Hakasaari	kivik. löytöpaikka
22	Kangaskylä	Ylihannula	<u>kivik. asuinpaikka</u>
23	Yliveiska	Välakangas	kivik. löytöpaikka
24	Ylivieska	Jaatinen	<u>kivik. asuinpaikka?</u>
25	Ojakylä	Vierimaa	kivik. löytöpaikka
26	?	Hietala	kivik. löytöpaikka
27	Raudaskylä	Isokoski	kivik. löytöpaikka
28	Raudaskylä	Niskanen	kivik. löytöpaikka
29	Raudaskylä	Alakoski	kivik. löytöpaikka
30	Niemelänkylä	Ojahaka	kivik. löytöpaikka
31	Niemelänkylä	maantien N-puoli 7 km kirkolta	kivik. löytöpaikka
32	Ylivieska	Hintsala	<u>kivik. asuinpaikka?</u>
33	Ojakylä	Kilpolankangas	<u>kiviröykkiöitä</u>
34	Ojakylä	Puikkola	<u>kiviröykkiö (luont.?)</u>

35	Kangaskylä	Vähäkangas	kivik. löytöpaikka
36	Kangaskylä	Kettukallio	kivik. löytöpaikka
37	Kangaskylä	Hannula	<u>kivik. asuinpaikka</u>
38	Ylivieska	Viljavarasto	kivik. löytöpaikka
39	Kangaskylä	Metsäranta	kivik. löytöpaikka
40	Kangaskylä	Alasoukka	kivik. löytöpaikka
41	Kangaskylä	Kaunisto	<u>kivik. asuinpaikka</u>
42	Kangaskylä	Soukka	<u>kivik. asuinpaikka</u>
43	Niemelänkylä	Isokangas	<u>kiviröykkiöitä</u>
44	Ylivieska	Männistö	kivik. löytöpaikka
45	Niemelänkylä	Huovonräme	kivik. löytöpaikka
46	Niemelänkylä	Salonkangas	kivik. löytöpaikka
47	Ylivieska	Jussiniemi	kivik. löytöpaikka
48	Niemelänkylä	Rantapirtti	kivik. löytöpaikka

ESINEHAKEMISTO

"kivikaudelta"

KM 716:1	kirves	ks. Ylivieska 0
KM 716:2	kourutaltoa	ks. Ylivieska 0
KM 2059:1	kourutaltoa	ks. Ylivieska 4
KM 2059:2	reikäkivi	ks. Ylivieska 5
KM 2059:3	reikäkivi	ks. Ylivieska 6
KM 2059:4	kaksi hiottua liusketta	ks. Ylivieska 6
KM 2106:7	reikäkivi	ks. Ylivieska 7
KM 2106:8	teroitettu kivi	ks. Ylivieska 8
KM 2177:a	tasataltoa	ks. Ylivieska 0
KM 2478:11	tasataltoa	ks. Ylivieska 8
KM 2478:12	kourutaltoa	ks. Ylivieska 9
KM 2694:571	tasataltoa	ks. Ylivieska 10
KM 2948:1-2	2 tasataltoa	ks. Ylivieska 11
KM 3247:1	tasataltoa	ks. Ylivieska 12
KM 3369:2	tasataltoa	ks. Ylivieska 45
KM 3369:3	tasataltoa	ks. Ylivieska 13
KM 3522:20	tasataltoa	ks. Ylivieska 14
KM 3522:21	tasataltoa	ks. Ylivieska 15
KM 3531:1	tasataltoa	ks. Ylivieska 16
KM 3531:2	tasataltoa	ks. Ylivieska 17
KM 3855:4-5	tasataltoa ja kourutaltoa	ks. Ylivieska 18
KM 3855:6	kourutaltoa	ks. Ylivieska 19
KM 4285	osa hiottua kiviesineestä	ks. Ylivieska 20
KM 4430:2	tasataltoa	ks. Ylivieska 21
KM 4430:3-4	taltoa ja kourutaltoa	ks. Ylivieska 22
KM 9157	tasataltoa	ks. Ylivieska 43
KM 12065	reikäkivi	ks. Ylivieska 23
KM 12401:5	pohj. kourutaltoa	ks. Ylivieska 0
KM 12401:6	kourutaltoa	ks. Ylivieska 0
KM 13437	kaksoistaltoa	ks. Ylivieska 24
KM 14420	nuolenkärki	ks. Ylivieska 46
KM 15868:1-3	2 tasataltoa ja sarvineula	ks. Ylivieska 5
KM 17341:1-2	saviastianpaloja ja kivi- esineen katkelma	ks. Ylivieska 32
KM 19124	poikkiteräinen taltoa	ks. Ylivieska 35

KM 21110:1-2	hiotun kivies. katkelma ja kvartsi-iskoksia	ks. Ylivieska 37
KM 21111:1-2	kourutaltoa ja oikoter. kives	ks. Ylivieska 37
KM 21120:	reikäkivi	ks. Ylivieska 38
KM 21147	kaitataltoa	ks. Ylivieska 39
KM 21199	reikäkiven katkelma	ks. Ylivieska 40
KM 21218:1-49	kivikautisia asuinpaikka- löytöjä	ks. Ylivieska 37
KM 21219:1-4	kivikautisia asuinpaikka- löytöjä	ks. Ylivieska 22
KM 21220:1-15	kivikautisia asuinpaikka- löytöjä	ks. Ylivieska 42
KM 21221:1-3	kvartsi-iskoksia	ks. Ylivieska 41
KM 21222:1-4	kvartsi-iskoksia	ks. Ylivieska 5
KM 22387	kvartseja ja kuonaa	ks. Ylivieska 10
KM 22388	kvartsi	ks. Ylivieska 13
KM 22389	tuura	ks. Ylivieska 29

Jyväskylän seminaarin oppilaskunnan museo

C 57	kiviveitsi	ks. Ylivieska 25
------	------------	------------------

Hämeen museo

798:4	kiviase	ks. Ylivieska 21
-------	---------	------------------

Vaasan museo

700	tasataltoa	ks. Ylivieska 0
701	tasataltoa	ks. Ylivieska 0
809	poikkikirves	ks. Ylivieska 26
810	poikkikirves	ks. Ylivieska 26

Raudaskylän kristillinen kansanop. keskikoulu ja lukio

tasataltoa	ks. Ylivieska 27
kourutaltoa	ks. Ylivieska 28
poikkikirves	ks. Ylivieska 29
kaksoistaltoa	ks. Ylivieska 27

Ylivieskan kotiseutuyhdistys

reikäkiven puolikas	ks. Ylivieska 22
liuskeveitsi	ks. Ylivieska 30
tasataltan katkelma	ks. Ylivieska 31

Ylivieskan kotiseutumuseo

tasataltta	ks. Ylivieska 47
tasataltta	ks. Ylivieska 44

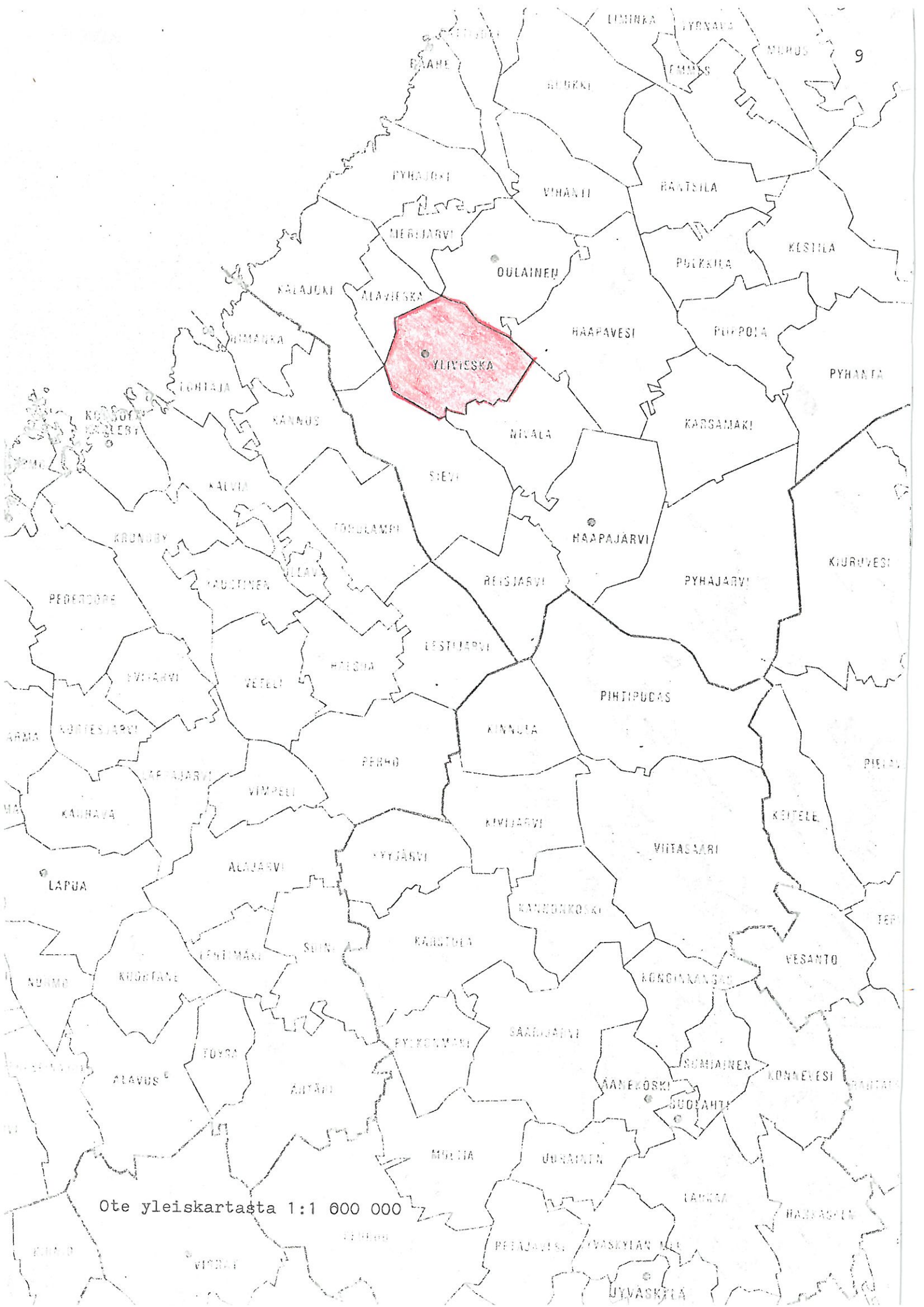
Ylivieskan yhteiskoulu

	poikkikirves	ks. Ylivieska 48
"rautakaudelta" KM 20432	teräväkärk. rautaesine	ks. Ylivieska 36

KOHTEIDEN JAKAANTUMINEN PERUSKARTOILLE

(vain peruskarttakopioille merkityt kohteet)

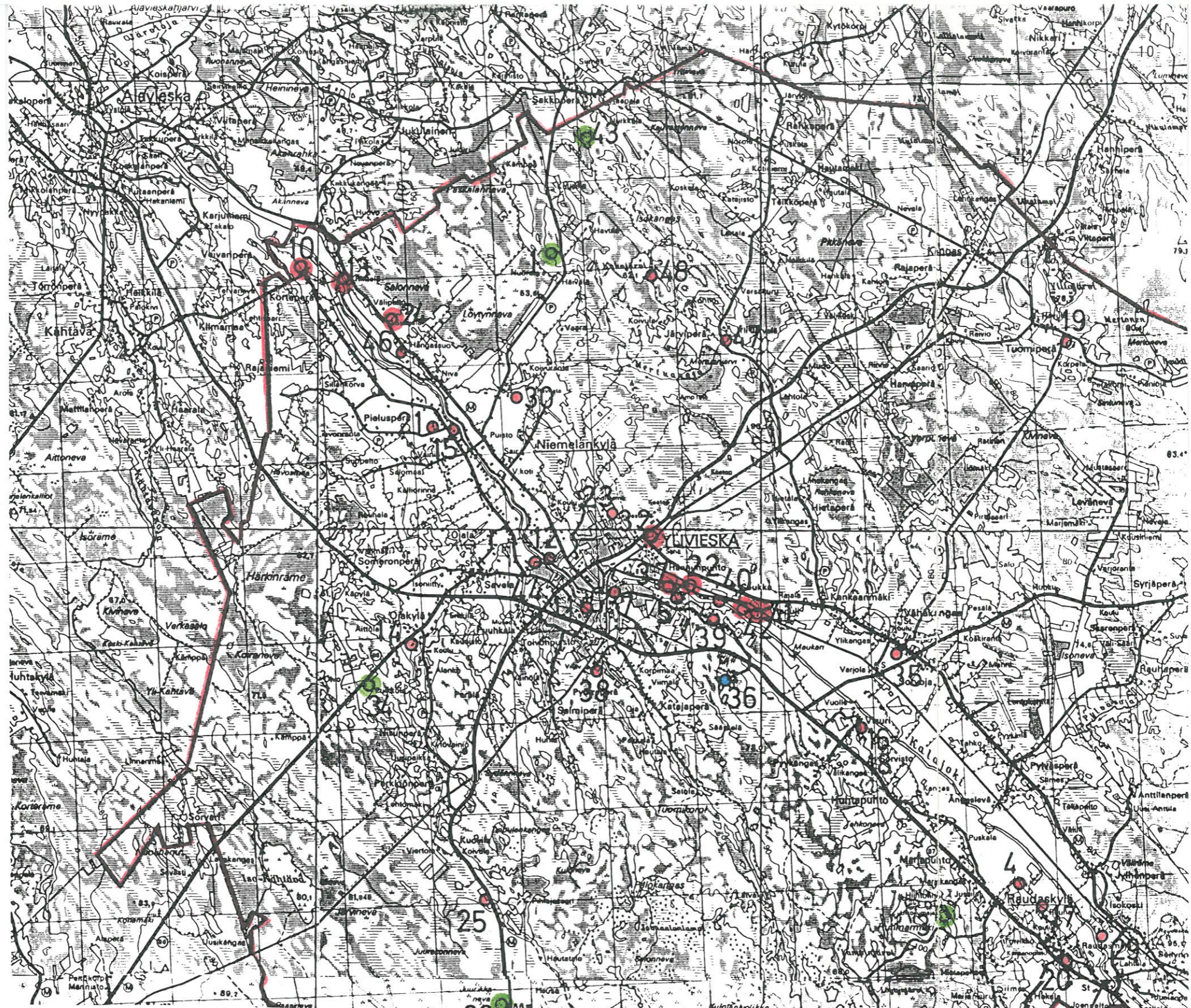
<u>Peruskartan numero ja nimi</u>	<u>kohteen numero</u>
2342 09 Jyrinki	8, 33
2342 12 Ypyä	28
2431 05 Alavieska	10
2431 07 Ylivieska	2, 5, 7, 11, 12, 14, 22, 23, 25, 32, 34, 36, 37, 39, 40, 42, 44
2431 08 Niemelänkylä	1, 13, 15, 21, 24, 30
2431 10 Raudaskylä	3, 4, 16, 17, 18, 20, 29, 35, 38, 41, 43, 46, 48
2431 11 Kangas	19



Ote yleiskartasta 1:1 600 000

1:1 600 000

UUVASKI



YLIVIESKA inventointi 1984

Yleiskartta

Kopio topografikartoista

1:1 000 000 N:o 2342 SIEVI ja

N:o 2431 YLIVIESKA

iso merkki: kiinteä muin.jännös

pieni merkki: irtolöytö

punainen: kivikausi

sininen: rautakausi

vihreä: määrittämätön aika



YLIVIESKA 1

Peruskartta 2431 08 Niemelänkylä

x = 7116 30

y = 525 50

z = 65

Kylä: Niemelänkylä

Löytöpaikka: Isokangas

- lapinraunio, luokka III

Maanomistaja 1984: Matti Leander, 84100 YLIVIESKA

RNro 13:15 Nuorala

Tutkimukset: -

Löydöt: Suomenmaa IX:1 b:ssä mainitaan Isollakankaalla sijaitsevan lapinraunio. 1971 Reino Häivälä kertoi, että kyseinen raunio on tuhoutunut tien rakennuksen yhteydessä.

Ylivieskan inventoinnin yhteydessä kävin 19.6. Simo Hakasaaren (os. 84320 YLIVIESKA 32, 9 kp) kanssa väitellyllä lappalaisten hautarauniolla. Simo Hakasaari kertoi raunio jäänneen uuden tien, kuten myös vanhan tien länsipuolelle. Se sijaitsi n. 7 metrin päässä vanhasta tiestä SE-NW -suunnassa esiin pistävän kallion reunalla. Paikalla on ollut hiekkaa, mitä on käytetty uuden Alavieskan Someronkylään vievän tien rakentamiseen. Uusi tie sijaitsee n. 15 metriä itään oletetun raunio paikasta. Raunio paikka oli täydellisesti myllätty. Osa hiekasta oli viety pois ja suuria kiviä oli kasattu eri kasoihin.

Paikka sijaitsee 7,4 km pohjoisluoteeseen Ylivieskan kirkolta pelto- ja kangasalueen rajalla. Kalajoki virtaa 4 km lounaaseen. Välissä on neva, mitä käyttää hyväksi turveteollisuus.

Lähteitä: Suomenmaa IX:1 b s. 60

Ks. Peruskartta s. 73

Lisäykset:

YLIVIESKA 2

Peruskartta 2431 07 YLIVIESKA

Ruutu 01/27

(= oletettu löytöalue)

Kylä: ?

Löytöpaikka: Latvalankangas, Kulojärvi

- kiviröykkiöitä, luokka II

Tutkimukset: -

Löydöt: Suomenmaa IX:1:ssä mainitaan Latvalankankaalla olevan kiviröykkiöitä. Myöhemmin maanmittarilta on saatu kirjelmä, missä todetaan, etteivät paikkakuntalaiset tiedä mitään raunioita kyseisellä paikalla.

Lähteitä: Suomenmaa IX:1 s. 60

Lisäykset:

YLIVIESKA 3

Peruskartta 2431 10 RAUDASKYLÄ

x = 7101 44

y = 534 06

z = 120

(= röykkiöiden koordinaatit)

Kylä: Raudaskylä

Löytöpaikka: Huhmarvaara

- luontaisia kivistöröykkiöitä, luokka III

Tutkimukset: Paula Purhonen 1974

Löydöt: A. Europaeus mainitsee 1909 Huhmarvaaralla sijaitsevan rökkiöitä. P. Purhonen kävi 1974 tarkastamassa kyseiset kaksi rökkiötä, mitkä sijaitsivat keskellä rakkaa vaaran laella. Toista rökkiötä oli kaiveltu. Purhosen mukaan ne ovat luultavasti luontaisia. Paikka sijaitsee 11 km kaakkoon Ylivieskan kirkolta.

Lähteitä: A. Europaeus: Oulun läänin kiinteät muinaisjäännökset. Käsikirjoitus museoviraston esihistorian toimiston top. arkistossa.

Ks. peruskartta s. 77

Lisäykset:

YLIVIESKA 4

Peruskartta 2431 10 RAUDASKYLÄ

x = 7101 54

y = 536 24

z = 75

(= päärakennuksen koordinaatit)

Kylä: Raudaskylä

Löytöpaikka: Halmekangas

- kivikautinen löytöpaikka, luokka II

Maanomistaja 1984: Jussi Kujala, 04800 YLIVIESKA

RNro 16:49 Halmekangas

Tutkimukset: -

Löydöt: KM 2059:1 kourutaltilta, jonka lukkari P. Päivärinta lähetti 1881. Se oli löydetty peltoa tehdessä n. 300 kyynärän päästä Kalajoen S-rannalta Halmekankaan maalta.
Diar. 3.3.1881

Ylivieskan inventoinnin yhteydessä kävin 25.6. kyseisellä tilalla, joka sijaitsee n. 13 km kaakkoon Ylivieskan kirkolta. Itse Halmekankaan talo sijaitsee melko nopeasti laskevassa kuusta kasvavassa rinteessä. Löytötietojen perusteella löytöpaikka sijaitsee keskellä savipeltoa, mikä laskeutuu loivasti kohti pohjoisessa virtaavaa Kalajokea. Pellon pinnalla ja ojissa ei näkynyt asutukseen viittaavia merkkejä. Oletetun löytöalueen korkeus on 66 metriä mpy.

Ks. peruskartta s. 70

Lisäykset:

YLIVIESKA 5

Peruskartta 2431 07 YLIVIESKA

1) x = 7108 56

y = 528 34

z = 60

2) x = 7108 62

y = 528 20

z = 60

3) x = 7108 60

y = 528 06

z = 59

Kylä: Kangaskylä

Löytöpaikka: Koskela

- kivikautisia löytöpaikkoja, luokka II

Maanomistaja 1984: 1) Oiva Johannes Kivi, 84100 YLIVIESKA

RNro 1:120 Hamari

2) Seppo Salopuro, 84100 YLIVIESKA

RNro 1:177 Myllymäki

3) Ylivieskan kaupunki, 84100 YLIVIESKA

RNro 62:1 Koskipuhto

Tutkimukset: Paula Purhonen tark. 1981, Anne Vikkula koekaiv. 1981

Löydöt: KM 2059:2 reikäkivi, mikä löydettiin ojaa kaivettaessa Koskelan maalta. Päivärinta toimitti museoon.

Diar. 3.3.1881

KM 2106:7 reikäkivi, mikä on löydetty Koskelan tilan pellolta ojasta, joen rannalta, neljännes kirkolta ylöspäin.

SMY:n kirjekokoelmat 1879-82 s. 708-711.

Maist. E. Lövenmark 1882 toimittanut museoon.

Diar. 17.2.1882

KM 15868:1-3 tasataltta, tasataltta ja neula sarvesta.

Ne on löydetty Ylivieskan Koskipuhdolta kirkolta n. 2 km Nivalaan päin eteläpuolelta jokea Heikki Visurin talon läheltä vesijohto-ojaa kaivettaessa. Lahja.

Diar. 8.8.1963

KM 21222:1-4 kvartsi-iskoksia Anne Vikkulan koekaivauksesta 1981.

Diar. 22.10.1981

Hamarin kivikautiset löytöpaikat sijaitsivat Kangaskylän Koskipuhdossa, Ylivieskan kirkolta noin kaksi km itään Kalajoen etelärannalla. Aikaisemmat löydöt on saatu n. 200 metrin päästä joen rannasta sijaitsevien rakennusten ympäristöstä ja ilmeisesti asuinpaikka sijaitsee siellä (P. Purhonen ja A. Vikkula 1981). Paikka on loivarinteinen kumpare Hamarinkosken kohdalla, ja rinteet viettävät länteen. Löytöpaikat sijaitsivat pellossa, mutta aiemmat löydöt ovat ilmeisesti puutarhamaasta. Koko mahdollinen asuinpaikka-alue on lukuisten rakennusten rikkomaa pelto- ja puutarhamaata.

Kävin paikalla 20.6. Myllyn yläpuolelle oli valmistumassa pato. Kalajoen rannat olivat ylöspäin ja n. 500 metriä alaspäin padottu joesta nostetuilla mailla ja kivillä. Samoin oli myllyn yläpuolelle kaivettu patotyömaan kiertävä juoksutusuoja. Nämä rakennustyöt eivät nähtävästi ole peittäneet tärkeitä arkeologisia paikkoja.

Valokuva: Kuva 1 (f. 60954-55)

Dia: 8590

Ks. peruskartta s. 68

Lisäykset:

YLIVIESKA 6

Peruskartta 2431 07 YLIVIESKA

Ruutu 80/90, 08/25

(= oletettu löytöalue)

Kylä: Ylivieska

Löytöpaikka: Rahkola

- kivikautinen löytöpaikka, luokka II

Maanomistaja: -

Tutkimukset: -

Löydöt: KM 2059:3-4 reikäkivi ja kaksi hiottua liuskekappaletta.

Lukkari P. Päivärinta on ne lähettänyt museoon. Ne oli löydetty Rahkolan tilalta. Kts. Kaiku 1880 s. 39 ja S.M.Y:n kirjekokoelma 1879-82 s. 308-311.

Diar. 3.3.1881

Kävin Rahkolassa 18.6., jolloin totesin Rahkoloita olevan useampia. Yhdessäkään ei tiedetty kyseisistä esineistä tai uusista mitään. Alue sijaitsee aivan Kalajoen pohjoispuolella n. 400 metriä kirkolta luoteeseen ja Ouluun vievän maantien itäpuolella. Alue on tiiviisti rakennettu, teiden sekä hiekka- ja nurmipihojen täyttämää. Joitakin perunapeltoja oli joenpenkereen yläpuolella, mutta niistä en havainnut kvartseja tai muuta esihistorialliseen asuinpaikkaan viittaavaa. Maa multakerroksen alla oli savea.

Lisäykset:

YLIVIESKA 7

Peruskartta 2431 07 YLIVIESKA
 x = 7108 44
 y = 526 62
 z = 55
 (= päärakennuksen koordinaatit)

Kylä: Ylivieska

Löytöpaikka: Kestikievari

- kivikautinen löytöpaikka, luokka II

Maanomistaja: Alpo Jaakkola, 84100 YLIVIESKA

RNro 37:55 Jaakkola

Tutkimukset: -

Löydöt: KM 2106:8 teroitettu kivi, jonka E. Lövenmark 1882 toimitti museoon. Se oli löydetty Kestikievarin tilan pellonojasta.

Ylivieskan inventoinnin yhteydessä kävin 18.6. entisessä Kestikievarissa, joka sijaitsee n. 500 metriä itään Ylivieskan kirkosta. Nykyiset asukkaat eivät tiedäneet löydöstä mitään. Pellot ovat sijainneet kuitenkin itään ja kaakkoon talosta. Pientalo- ja kerrostaloasutus on levinnyt kyseisille Koskipuhdontien eteläpuoleisille pelloille. Uusissa tienojissa ja rakennuskuopissa ei näkynyt mitään asuinpaikkaan viittaavaa. Multakerroksen (n. 30 cm) alla oli hienoa, puhdasta ruskeata hiekkaa. Alue on melko tasaista ja noin 60 metriä mpy:lla.

Ks. peruskartta s. 69

Lisäykset:

YLIVIESKA 8

Peruskartta 2342 09 JYRINKI

x = 7097 34

y = 526 68

z = 102

(= päärakennuksen koordinaatit)

Kylä: Ojakylä

Löytöpaikka: Pajukoski

- kivikautinen löytöpaikka, luokka II

Maanomistaja 1984: Aune ym. Malkasaari

RNro 19:7 Pajula

Tutkimukset: -

Löydöt: KM 2478:11 tasataltta, jonka SMY:n stipendiaatti A. Ingman toi v. 1886 Ojakylän Pajukosken tilalta. Se oli löydetty suopellon ojaa syvennettäessä.

Pajulan tila sijaitsee 11 km etelään Ylivieskan kirkolta lähellä Sievin rajaa. Tilalle pääsee Ylivieskasta vain kiertämällä metsätietä n. 3 km Sievin kautta. Pajukoski on vain muutaman talon keskittymä nevojen ympäröimä. Kyseinen tila on ollut autiona jo vuosikymmeniä, kuten myös pellot. Alue sijaitsee n. 102 metrin korkeudella. Sadan metrin käyrä muodostaa ison niemen, missä Pajula sijaitsee eräässä poukamassa. Tätä korkeuskäyrää myötäilevät hienoa hiekkaa sisältävät hiekkakuopat. Niissä en havainnut käydessäni 21.6. kuitenkaan esihistorialliseen asutukseen viittaavaa, kuten en myöskään ojissa ja peltoihin tekemisäni koekuopissa.

Ks. peruskartta s. 63

Lisäykset:

YLIVIESKA 9

Peruskartta 2431 07 YLIVIESKA
Ruutu ?

Kylä: Ylivieska

Löytöpaikka: ?

- kivikautinen löytöpaikka, luokka II

Tutkimukset: -

Löydöt: KM 2478:12 kourutaltoa, minkä on löytänyt kanttori Päivärinta Ylivieskan kirkonkylästä. Stipendiaatti A. Ingmanin kokoelmat 1886.

Kyseistä löytöpaikkaa on mahdoton paikallistaa. Mahdollisesti kanttori Päivärinta on löytänyt esineen samasta pellosta kuin Ylivieska 11:n esineet (ks. Ylivieska 11).

Lisäykset:

YLIVIESKA 10

Peruskartta 2431 05 ALAVIESKA

x = 7115 84

y = 519 78

z = 50 m

(= asuinpaikan koordinaatit)

Kylä: Niemelänkylä

Löytöpaikka: Korteperä

- kivikautinen asuinpaikka. luokka II

Maanomistaja 1984: Matti Kortet, 84320 YLIVIESKA

RNro 6:52 Uusitalo

Tutkimukset: -

Löydöt: KM 2694:571 tasataltta, mikä on löydetty Kortekylän pellosta, Matti Melatie on korjannut 25.10.1955 löytöpaikaksi Niemelänkylän Korteperän. S. Wilskmanin lähettämä.

Diar. 5.5.1890

KM 22387 kvartseja ja kuonaa, mitkä HuK Markku Heikkinen löysi inventointimatallaan Ylivieskaan 20.6.1984.

Diar. 20.7.1984

20.6. kävin Niemelän Uusitalossa, joka sijaitsee 9,6 km luoteeseen Ylivieskan kirkolta ja 200 metriä Kalajoen eteläpuolella. Alavieskan raja sijaitsee n. 400 metriä lännenpänä. Käydessäni talossa ei siellä osattu sanoa, mistä KM 2694:571 olisi löytynyt. Uusitalon isäntä Matti Kortet tiesi vanhan talon paikan, ja että kaikki pellot Korteperällä olivat vuosisadan lopulla kuuluneet Korteperän talolle. Vanha rakennus on sijainnut n. 100 metriä etelään Uusitalosta.

Matti Kortet kertoi löytäneensä 1930-luvulla kaksi talttaa n. 60 metriä talosta luoteeseen sijaitsevasta pellosta. Molemmat olivat sittemmin hukkuneet. Käydessämme kyseisellä pellolla, mikä sijaitsi vanhan ulkorakennuksen takana kosteiden niittyjen ympäräimänä, löysimme useita kvartseja.

Pelto oli n. 200 metrin päässä Kalajoesta ja nousi loivasti luoteeseen mentäessä. Pellolta poimittiin myös kuonaa, mutta ne olivat Matti Kortetin kertoman mukaan peräisin paikalla sijainneesta pajasta.

Väinö Korte (os. Kp 7, Ylivieska) tiesi kertoa, että Leonard Korte oli löytänyt vanhan talon luota kivikirveen, mikä oli myös sittemmin joutunut hukkaan.

Kortteen talo sijaitsee paikalla, mikä on ollut niemi, kun ranta on ollut 50 metriä nykyisen merenpinnan yläpuolella. Niemeä on pohjoisesta saartanut Kalajoki ja etelästä Korteoja.

Valokuvat: kuva 2 (f. 60909) ja kuva 3 (f. 60910)

Diat: 3539

Ks. peruskartta s. 65

Lisäykset:

YLIVIESKA 11

Peruskartta 2431 07 YLIVIESKA

x = 7108 26

y = 526 10

z = 50 m

(= päärakennuksen koordinaatit)

Kylä: Ylivieska

Löytöpaikka: Päivärinta

- kivikautinen löytöpaikka, luokka II

Maanomistaja 1984: Ylivieskan kaupunki, 84100 YLIVIESKA

RNro 83 Hyypänkallio

Tutkimukset: -

Löydöt: KM 2948:1-2 kaksi tasatalttaa, jotka lukkari P. Päivärinta löysi pellostaan ja lahjoitti museolle.

Diar. 16.3.1984

Kävin 18.6. Marja Päivärinteen (os. Valtakatu 12, YLIVIESKA 10) luona. Hänen mukaansa mahdollinen löytöpaikka sijaitsee aivan talon luona. Nykyisin talon paikka on Ylivieskan kaupungin ydinkeskustaa. Kyseinen rakennus sijaitsi nykyistä seurakuntataloa vastapäätä tien toisella puolen.

Ks. peruskartta s. 69

Lisäykset:

YLIVIESKA 12

Peruskartta 2431 07 YLIVIESKA
 x = 7109 20
 y = 525 38
 z = 50
 (= päärakennuksen koordinaatit)

Kylä: Ylivieska

Löytöpaikka: Kolehmainen

- kivikautinen löytöpaikka, luokka II

Maanomistaja 1984: Yrjö Kiviojan oik. om., 84100 YLIVIESKA
 RNro 3:82 Kolehmainen

Tutkimukset: -

Köydöt: KM 3247:1 tasatalta kirkonkylän Kolehmaisesta pellosta kynnet-
 täessä. J. Kauppi lähettänyt museoon.

Diar. 4.4.1896

Kolehmaisella tilalla kävin 18.6. Talon nykyinen asukas Kyllikki Kivioja (os. Hermannintie 10, 84100 YLIVIESKA) ei ollut kuullut mitään kyseisestä esineestä, mutta tunsin Kaupin, joka oli toimittanut esineen museoon. Kauppi oli tällöin tilalla muonamiehenä. Viime vuosien lopulla Kolehmaisella tilalla n. 1 km luoteeseen kirkolta, käsitti laajoja pelto-alueita Kalajoen pohjoispuolella joen ja kankaan välissä. Täällä rakennettiin nyt ripeään tahtiin uutta omakotitaloaluetta, mutta sieltä ei oltu löydetty tietojen mukaan esihistoriallisia esineitä. Hirsisalvoksia on löydetty syvältä savimaan sisältä, mutta ne kuuluvat tietyvästi Kolehmaisella entisiin rakennuksiin.

Ks. peruskartta s. 69

Lisäykset:

YLIVIESKA 13

Peruskartta 2431 08 NIEMELÄNKYLÄ

x = 7115 92

y = 520 56

z = 55

(= asuinpaikan koordinaatit)

Kylä: Niemelänkylä

Löytöpaikka: Kortteenmetsä

- kivikautinen asuinpaikka?, luokka II

Maanomistaja 1984: Kerttu Lindberg, 84330 YLIVIESKA

RNro 7:27

Tutkimukset: -

Löydöt: KM 3369:3 tasataltta, jonka löysi seppä Kustaa Satinmäki 1895 likeltä asuntopaikkaansa Kortteen metsässä Kalajoella. Kts. Marjakankaan kirje. J. Marjakankaan lähettämä v. 1896. KM 22388 Kvartsi, minkä HuK Markku Heikkinen toi iventointimatkallaan Ylivieskan Korttemetsästä 19.6.1984. Diar. 20.7.1984

Kohde sijaitsee n. 9 km luoteeseen Ylivieskan kirkolta. Matti Kortet (os. 84320 YLIVIESKA) kertoi Satinmäen asunnon sijainneen Ylivieska-Alavieska-tien länsipuolella kangasalueen länsireunassa n. 55 korkeudella peltoalueen rajalla. Kalajoelle on matkaa 300 metriä lounaaseen. Talo on pienen terassin reunalla, mistä on muutaman metrin putous pelloille. KM 22388 löytyi tästä terassin reunalta. Talon pihamaa oli nurmikkona, mutta läheisestä perunapellosta ei löytynyt mitään. Talon nykyinen omistaja Kerttu Lindberg ei tiennyt esineestä mitään, eikä ole havainnut myöskään kvartseja tms. asuinpaikkaan viittaavaa. Läheisellä Huovonrämeeltä on myös löydetty tasataltta KM 3369:2 (ks. YLIVIESKA 45)

Valokuva: kuva 4 (f. 60911)

Ks. peruskartta s. 72

Lisäykset:

YLIVIESKA 14

Peruskartta 2431 07 YLIVIESKA

x = 7107 50

y = 522 24

z = 57,5

(= päärakennuksen koordinaatit)

Kylä: Ojakylä

Löytöpaikka: Myllykylä

- kivikautinen löytöpaikka, luokka II

Maanomistaja: Klaus Matias Kopakkala, 04100 YLIVIESKA

RNro 1:111 Myllylä

Tutkimukset: -

Löydöt: KM 3522:20 tasataltta Ojakylästä Myllylän tilan vainiolta ison kiven päältä. Esineen löysi talon 10-vuotias poika Laase Myllylä. Kaarlo Moilasen museoon lähettämä. Kirje. Diar. 29.3.1898

Ylivieskan inventoinnin yhteydessä kävin 21.6. Myllylän tilalla, joka sijaitsee 5 km lounaaseen Ylivieskan kirkolta ja n. 100 metriä Sieviin vievän tien itäpuolella.

Tilan nykyinen asukas ei tiennyt asiasta, eikä ole havainnut kvartseja tms. Hänen setänsä Ilmari Kopakkala tunsu Laase Myllylän, joka oli jo vuosisadan alussa muuttanut muualle. Myllylän tila oli aiemmin 1800-luvun lopussa käsittänyt suurimman osan Ojakylästä. Aikojen kuluessa tila on lohkottu useaan eri osaan. Myöskään Ilmari Kopakkala ei ole havainnut mitään erikoista pelloilla. Tutkittaessa lähimpiä perunapelloja ei havaittu mitään. Peltoalueen halki virtaa Ojakylänoja, mitä saartaa idästä, lännestä ja etelästä kuusta ja mäntyä kasvavat kankaat. Kankaan ja peltojen raja noudattelee 60 metrin korkeuskäyrää.

Ks. peruskartta s. 67

Lisäykset:

YLIVIESKA 15

Peruskartta 2431 08 NIEMELÄNKYLÄ

x = 7112 26

y = 523 22

z = 50 m

(= päärakennuksen koordinaatit)

Kylä: Niemelänkylä

Löytöpaikka: Pietilä

- kivikautinen löytöpaikka, luokka II

Maanomistaja 1984: Heikki Pietilä, 84320 YLIVIESKA

RNro 10:17 Pietilä

Tutkimukset: -

Löydöt: KM 3522:²¹ tasataltta, jonka löysi talontytär Gustaava PietiläNiemelänkylän Pietilän talon pellosta. Haavuri K. Moilasen
museoon lunastettavaksi lähettämä: Kirje.

Diar. 29.3.1898

Pietilän tila sijaitsee 4,7 km luoteeseen Ylivieskan kirkosta Kalajoen eteläpuolella joen ja tien välissä. Käydessäni tilalla 22.6. tilan isäntä Heikki Pietilä kertoi, ettei hän ole kuullut mitään tasataltasta eikä ole havainnut kvartseja tms. Talon ympärillä olevat pellot olivat juuri kynnettyjä, joten niitä pääsi tutkimaan laajalta alueelta. Niissä ei kuitenkaan ollut muuta kuin moderneja jätteitä. Pietilä sijaitsee tasaisella peltoaukealla, mikä jatkuu pari kilometriä joelta ennenkuin maa alkaa nousta kankaalle. Maaperä oli 30 cm multa-kerroksen alla oli savea.

Ks. peruskartta s. 70

Lisäykset:

YLIVIESKA 16 ja 16

Peruskartta 2431 10 RAUDASKYLÄ

x = 7105 86

y = 2532 22

z = 65

(= löytöpaikan koordinaatit)

Kylä: Kangaskylä

Löytöpaikka: Visuri

- kivikautinen löytöpaikka, luokka II

Maanomistaja 1984: Kaarlo Visuri, 84100 YLIVIESKA

RNro 9:36 Välitalo

Tutkimukset: Anne Vikkula tark. 1981

Löydöt: KM 3855:4 tasataltta, minkä löysi torpan leski Hilma Wisuri
Kankaankylän Wisurin tilan Sepän torpan perunapellosta.

K. Moilasan lähettämä. Kirje.

Diar. 29.8.1900.

KM 3855:5 kourutalalta, minkä isäntä Joonas Wisuri oli löytänyt
vaarivainajan romuista.

Diar. 29.8.1900 (YLIVIESKA 16)

KM 3531:1 tasataltta Kankaan kylän Visurin talon maalta Kalajoen rantahietikalta. Sen oli lähettänyt museoon K. Moilanen lunastettavaksi. Kirje.

Diar. 29.3.1900 (YLIVIESKA 16)

Visurin kivikautinen lp. sijaitsee Kangaskylässä Ylivieskan kirkolta n. 6,5 km kaakkoon Kalajoen lounaisrannalla noin sadan metrin päässä rannasta. Lp. sijaitsee luultavasti koilliseen loivasti laskeutuvalla peltorinteellä. Välitalon päärakennuksesta n. 20 metrin päässä sijaitsee navetta, mikä on Kaarlo Visurin kertoman mukaan Sepän torpan paikalla.

Ks. peruskartta s. 76

Lisäykset:

YLIVIESKA 17

Peruskartta 2431 10 RAUDASKYLÄ

x = 7101 12

y = 536 70

z = 70

(= päärakennuksen koordinaatit)

Kylä: Raudaskylä

Löytöpaikka: Seppälä

- kivikautinen löytöpaikka, luokka II

Maanomistaja 1984: Aune Viikuna, 84880 YLIVIESKA

RNro 10:62 Yli-Seppälä

Tutkimukset: -

Löydöt: KM 3531:2 tasatalta Raudaskylän Seppälän tila pellosta.

Esineen löysi isäntä Erkki Kariniemi. K. Moilasan museoon

lunastettavaksi lähettämä. Kirje.

Diar. 14.4.1896

Kävin 25.6. Yli-Seppälän tilalla, joka sijaitsee 13 km kaakkoon Ylivieskan kirkolta ja n. 500 metriä Kalajoen eteläpuolella. Nykyinen isäntä Kusti Viikuna ei ole kuullut asiasta, mutta hän ei uskonut löytötiedoissa olevaa lisäystä, että talta olisi löytynyt nykyisen kansakoulun luota. Hänen mukaansa alue on kuulunut kyllä aiemmin Seppälän tilaan, mutta se on kivistä kangasta ja siellä ei ole ollut koskaan peltoja. Talon pellot sijaitsevat talon ja Kalajoen välissä. Ne ovat alueelle tavanomaisia savikkopohjaisia peltoja, mitkä aiemmin joutuivat tulvaveden alle. Kansakoulu sijaitsee Raudaskylän korkeimmalla paikalla yli 80 metriä mpy.

Ks. peruskartta s. 78

Lisäykset:

YLIVIESKA 19

Peruskartta 2431 11 KANGAS

x = 7114 50

y = 536 48

z = 75

(= löytöpaikan koordinaatit)

Kylä: Kangaskylä

Löytöpaikka: Tuomela

- kivikautinen löytöpaikka, luokka II

Maanomistaja: 1984: Jaakko Tuomikoski, 84460 YLIVIESKA

RNro 11:2 Runni

Erkki Mattila, 84460 YLIVIESKA

RNro 11:4 Keskitalo

Tutkimukset: -

Löydöt: KM 3855:6 kourutaltoa, jonka löysi isäntä Juho Tuomela Tuomiperän Tuomelan talon pellosta. K. Moilasen museoon lunastettavaksi lähettämä. Luettelo ja kirje. Diar. 29.8.1900

Kävin 25.6. Kankaankylän Tuomiperällä, joka sijaitsee 11 km koilliseen Ylivieskan kirkosta ja 600 metriä Iso Viitanen -järven eteläpuolella. Siellä ei ole nykyisin Tuomela -nimistä tilaa, mutta aiemmin on ollut Ylä- ja Ala-Tuomela. Ylä-Tuomela on nykyisin Keskitalo ja Ala-Tuomela Runni.

Keskitalossa ei tiedetty löydöstä mitään. Runnissa, mikä sijaitsee Keskitalosta n. 500 metriä kaakkoon, ei myöskään tiedetty löydöstä mitään. Runnin isäntä Jaakko Tuomikoski oli sen sijaan löytänyt viemäriä vedettäessä pellosta 1960-luvun alussa n. 5 cm pitkän kvartsinuolenkärjen, jossa oli selvät nuolenkannat ja varsi. Esineen luovutti Esa Tuomikoski Kansalaiskoulun maatalo-opettajalle. Lp. sijaitsee n. 100 metriä Runnin talosta luoteeseen keskellä savipohjaista peltoa. Siitä oli n. 100 metriä pohjoisessa ja lännessä oleville teille. Pelloilla ei voinut havaita mitään asuinpaikkaan viittaavaa.

Ks. peruskartta s. 80

Lisäykset:

YLIVIESKA 20

Peruskartta 2431 10 RAUDASKYLÄ

x = 7100 66

y = 537 10

z = 70

(= päärakennuksen koordinaatit)

Kylä: Raudaskylä

Löytöpaikka: Lassila

- kivikautinen löytöpaikka, luokka II

Maanomistaja 1984: Kalevi Lassila, 85880 YLIVIESKA

RNro 75:7

Tutkimukset: -

Löydöt: KM 4285 osa kiviaseesta Raudaskosken kylän Lassilan viljapellosta N-kohti (talosta?). Sen löytöjä isäntä Lassila lahjoitti sen neiti Ebba Weilin kautta. Kanttori Päivärinta tuonut aiemmin muita kappaleita samasta esineestä museoon. Diar. 1.9.1903

Kävin 25.6. Lassilan tilalla, joka sijaitsee Raudaskylässä Kalajoen eteläpuolella. Joelle on matkaa n. 600 metriä ja Ylivieskan kirkolle 13,3 km luoteeseen. Lassila sijaitsee kylän keskustassa, missä asutus on tiivistä. Pohjoisessa on Kalajoen äärellä pellot, mitkä nousevat melko nopeasti Raudaskylän keskustaa kohti.

Nykyiset Lassilat eivät tienneet esineestä mitään, paitsi että vuosiosadan vaihteessa Lassiloita oli jo kolme talokuntaa.

Ks. peruskartta s. 78

Lisäykset:

YLIVIESKA 21

Peruskartta 2431 08 NIEMELÄNKYLÄ

x = 7112 28

y = 522 68

z = 52,5 m

(= päärakennuksen koordinaatit)

Kylä: Niemelänkylä

Löytöpaikka: Hakasaari

- kivikautinen löytöpaikka, luokka II

Maanomistaja 1984: Simo ja Sylvi Hakasaari, 84320 YLIVIESKA

RNro 45:141 Hakasaari

Tutkimukset: -

Löydöt: KM 4430:2 tasataltta Hakasaaren maasta 1 km tilasta W.

Myi Otto Stenbäck Ylivieskan kylän Ruusilan tilasta. A.J. Dahlin
lähetyks. Verif.

Diar. 30.9.1904

Hämeen museo 798:4 kiviase Hakasaaren tilan pellosta n. 1890.

Kävin 20.6. Hakasaaren tilalla, joka sijaitsee 5 km luoteeseen Ylivieskan kirkolta ja 400 metriä Kalajoen eteläpuolella. Talon isäntä Simo Hakasaari ei tiennyt Hämeen museon kiviaseesta tai tasataltasta, mutta tasataltan löytötietojen perusteella hän tiesi Hakasaaren pelto-saran, mikä sopi esitettyihin löytötietoihin. Sarka sijaitsee 1400 metriä talosta etelälounaaseen lähellä kangasmaastoa, mistä lähtien maasto alkaa nousemaan. Tasaisella peltoalueella maa oli puhdasta savipohjaista multapeltoa. Simo Hakasaari kertoi löytäneensä 1960-luvulla talon paikalta pyöreän reikäkiven, jonka reikä oli keskeltä kapeneva. Esine oli sittemmin joutunut hukkaan.

Ks. peruskartta s. 70

Lisäykset:

YLIVIESKA 22

Peruskartta 2431 07 YLIVIESKA

x = 7108 74

y = 528 32

z = 61,5

(= asuinpaikan koordinaatit)

Kylä: Kangaskylä

Löytöpaikka: Ylihannula

- kivikautinen asuinpaikka, luokka II

Maanomistaja: Valto Visuri, 84100 YLIVIESKA

RNro 2:163 Välihannula

Tutkimukset: Paula Purhonen tark. 1981, Anne Vikkula koekaiv. 1981

Löydöt: KM 4430:3-4 taltta ja kourutaltta, mitkä on löydetty Kankaankylän Hannulan tilan savipellosta. Maunu Hannula myi A. J. Dahlille. Verif.

Diar. 30.9.1904

Ylivieskan kotitseytuyhdistys: reikäkiven puolikas, minkä löysi mv. Matti Hannula (os. Ylivieska, Yli-Hannula) v. 1948 tilansa pellolta. Lp. on Kankaankylän Yli-Hannulan rakennusten E-NE-puolella, Kalajoesta n. 200 metriä N.

KM 21219:1-4 kvartsikaavin ja kvartsi-iskoksia, mitkä Anne Vikkula koekaivautti ed. paikasta.

Diar. 22.10.1981

Ylihannulan kivikautinen asuinpaikka sijaitsee Ylivieskan kirkolta n. 2,2 km itään ja n. 30 metrin päässä Kalajoen rannasta Hamarinkosken kohdalla heti Kiviojantien pohjoispuolella. Asuinpaikka rajoittuu etelässä Kiviojantiehen, muilla suunnilla viljelysmaihin, ja on Ylihannulan ja Välihannulan rakennusten välillä etelään kohti jokea viettävällä pellolla. Aikaisemmista löydöistä on KM 4430 ilmeisesti peräisin kyseisestä pellosta Ylihannulan rakennusten länsipuolelta. Ylivieskan kotitseytuyhdistyksen kokoelmassa oleva esine on löytynyt Ylihannulan itäpuolelta Ylihannulan tilalta (Anne Vikkula 1981).

Ks. peruskartta s. 68

Lisäykset:

YLIVIESKA 23

Peruskartta 2431 08 NIEMELÄNKYLÄ

x = 7110 22

y = 526 88

z = 60

(= löytöpaikan koordinaatit)

Kylä: Ylivieska

Löytöpaikka: Välikangas

- kivikautinen löytöpaikka, luokka II

Maanomistaja 1984: Yrjö Vierimaa, 84100 YLIVIESKA

RNro 4:250 Välikangas

Tutkimukset: -

Löydöt: KM 12065 reikäkivi, jonka pienviljelijä Juho Vierimaa 1948 löysi Ylivieskan kylän Välikangas, RNro 4, -nimisen talon maalta n. 100 metriä talosta E olevalta Sivukangas-kangasmaasta uutta peltoa tehdessään 20-30 cm syvyydeltä. Ylivieskan nimismiehen kautta lahjoitettu. Verif. Diar. 15.3.1944

Kävin 19.6. Välikankaan tilalla, joka sijaitsee 1900 metriä pohjoisluoteeseen Ylivieskan kirkolta. Pien- ja kerrostaloasutus on levittäytymässä tänne.

Tilan nykyinen omistaja Juho Veirimaan poika Yrjö Veirimaa osoitti löytöpaikan, mikä vastasi annettuja löytötietoja. Peltosarka oli nyt poissa viljelyksestä ja runsaan aluskasvillisuuden peitossa. Se oli sammaloitunut melkoisen vahvasti. Löytökohta oli pellossa, mitä saarsi pohjoisessa ja idässä kokonaan metsä. Eteläpuolella oli runsaasti kiviä, mitkä olivat pelloista siirrettyjä, ja missä kasvoi runsaasti nuorta koivikkoa. Peltosarka oli NEE - SSW -suunnassa ja se ulottui rakennuksista kankaalle saakka, mikä nousi loivasti kohti itää. Pelto kuuluu erilliseen peltoaukeamakielekkeeseen, mikä oli NW-SE -suunnassa kahden 60 metrin korkeuskäyrän välissä. Eteläänpäin se aukeni Kalajoen peltoaukeille. Pellon itäraja oli juuri 60 metrin korkeudella. Aivan löytöpaikkapellon päässä kankaalla oli kaksi lähdeettä isossa kivikossa. Itse kangas oli mäntyvaltainen ja puolukkaa kasvavaa. Ylempänä paljastui puhdas kallio.

Yrjö Vierimaa ja sisarensa Aili Vierimaa (os. Lehmustie 15, Ylivieska) mukaan pelloista ei ole löytynyt muita esihistorialliseen viittaavaa. Tarkastin viereisen kynnetyn pellon, mutta siinä ei näkynyt asutuksesta jälkiä, kuten ei myöskään pienissä koekuopissa ja ojissa.

Ks. peruskartta s. 71

Lisäykset:

YLIVIESKA 24

Peruskartta 2431 08 NIEMELÄNKYLÄ

x = 7114 88

y = 521 54

z = 52,5

(= asuinpaikan koordinaatit)

Kylä: Ylivieska

Löytöpaikka: Jaatinen

- kivikautinen asuinpaikka?, luokka II

Maanomistaja 1984: Saara ja Veli Känsälä, 84100 YLIVIESKA

RNro 38:1 Salonkallio

Turkimukset: -

Löydöt: KM 13437 kaksoistaltilta, minkä kuvanveistäjä Toivo Jaatinen löysi 1954 Niemelänkylästä Lauri Jaatisen omistaman Jaatisen tilan pihamaasta, päärakennuksesta n. 5 metriä E, Kalajoen rannasta n. 400 m. Esine oli maassa pystyssä, hiekassa. Saatu T. Jaatisen tuomana ja lahjoittamana. Verif. Diar. 14.7.1954

Kävin 19.6. Salonkallion tilalla, minkä asukas Markku Känsälä tiesi kaksoistaltan löytöpaikaksi. Se sijaitsi n. 5 metriä nykyisen talon keskivaiheilta itäänpäin ison maakiven vieressä pihamaalla. Talta oli löydetty maata tasoitettaessa.

Markku Känsälä näytti myös hallussaan olevaa viherliuskeesta tehtyä poikkiteräistä taltaa, jonka hän oli löytänyt v. 1982 tien vastakkaisella puolella sijaitsevan navetan NW-nurkasta n. 5 metriä länteen 1,5-2 metriä korkean kalliojyrkänteeseen juurelta. Talta oli erittäin hyvin säilynyt. Pituutta oli 105 mm, leveyttä 45 mm kärjessä ja kannassa 35 mm sekä paksuus 15 mm.

Mitään kvartseja tai hiiliä ei oltu havaittu, vaikka niitä oltiin erityisesti yritetty havaita. Talon vanha isäntä oli aktiivinen paikkakunnan historianharrastaja. Molemmat löytöpaikat on myllyretetty useaan kertaan.

Talo sijaitsee 7,7 km päässä luoteeseen Ylivieskan kirkolta. Ylivieska-Alavieska -maantie kulkee asuinrakennuksen ja navetan välistä, joihin molempiin on tieltä n. 20 metriä. Kalajoelle on asuinrakennuksesta hiukan yli 500 metriä. Talo on mäntyvaltainen kankaan reunalla n. 52,5 metrin korkeudella. Idässä, etelässä ja lännessä on pellot, joista kangas nousee hiukan ylemmäksi. Aukkaat ovat tulleet taloon Karjalasta sotien aikana, ja maat ovat kuuluneet pappilaan aikaisemmin.

Valokuvat: kuva 5 (f. 60903), kuva 6 (f. 60904), kuva 7 (f. 60905),
kuva 8 (f. 60906) ja kuva 9 (f. 60907), kuva 10 (f. 60908)

Diat: 8583 - 8588

Ks. peruskartta s. 72

Lisäykset:

YLIVIESKA 25

Peruskartta 2431 07 YLIVIESKA

x = 7101 46

y = 524 14

z = 77,5

(= ent. päärakennuksen koordinaatit)

Kylä: Ojakylä

Löytöpaikka: Vierimaa

- kivikautinen löytöpaikka, luokka II

Maanomistaja: Osmo Sipilä, 84100 YLIVIESKA

RNro 73:2 Saari

Tutkimukset: -

Löydöt: Jyväskylän semin. oppilaskunnan museo C 57 kiviveitsi, minkä on Aug. Vierimaa Ojakylästä antanut 1899.

Kävin 21.6. Ojakylässä entisellä Vierimaan tilalla, joka sijaitsee 9,2 km etelälounaaseen Ylivieskan kirkolta aivan Sieviin vievän tien länsipuolella. Tilaa ei nykyään ole, sillä talo on palannut jo vuosikymmeniä sitten. Vierimaa sijaitsee SE-NW -suuntaisen mäntykankaan itäreunassa. Korkeus oli tässä 80 metriä mpy. Pellot sijaitsevat kankaan reunassa pitkänä kapeana nauhana. Sievin tie menee pelto- ja kangasalueen halki pohjois-eteläsuunnassa.

Pellot ovat yhä käytössä, mutta asutus on siirtynyt muualle. Vierimaan sukulaisia asui n. 3 km etelään Reikossa, mutta he eivät tiedäneet löydöstä mitään.

Ks. peruskartta s. 66

Lisäykset:

YLIVIESKA 26

Peruskartta ?

Ruutu ?

Kylä: ?

Löytöpaikka: Hietala

- kivikautinen löytöpaikka, luokka II

Tutkimukset: -

Löydöt: Vaasan museo 809 poikkikirves, mikä on löydetty Hietalan tilan pellosta 1/2 km kirkolta ylöspäin (Ylivieska ?). Poliisikonstaapeli Jaakko Soukonen toimittanut museoon, Toholampi 1898. Vaasan museo 810 poikkikirves, kuten ed.

En pystynyt paikallistamaan Hietalan tilaa. Löytötiedoissa mainitaan, että se on 1/2 km kirkolta ylöspäin. Täällä ei sijaitse (mitään) Hietalaa. Ylivieskassa on muualla Hietaloita, mutta ne eivät vastaa löytötietoja.

Lisäykset:

YLIVIESKA 27

Peruskartta 2431 10 RAUDASKYLÄ

Ruutu 01/37

(= oletettu löytöalue)

Kylä: Raudaskylä

Löytöpaikka: Isokoski

- kivikautinen löytöpaikka, luokka II

Maanomistaja: -

Tutkimukset: -

Löydöt: kaksoistaltilta. Raudaskylän kristillinen kansanop. keskikoulu ja lukio. Esineen oli löytänyt talollisen poika Eino Matinpöika Isokoski Raudaskylän Isoltakoskelta multakuopasta, kun ajettiin maata Raudaskylän aseman tielle. Ostettu 20 markalla. pohjalainen tasataltilta ed. paikka. Se on löydetty 1932 Raudaskylän Isokoskelta.

Kävin 25.6. Isollakoskella Eino Isokosken veljien luona. He eivät kyenneet muistamaan löydöistä mitään, ja kyseistä multakuoppaa ei pystytty identifioimaan. Isokoskeksi kutsutaan koko asutuskeskittymää Raudaskylän aseman pohjoispuolella.

Ville Isokoski tiesi isänsä Taneli Isokosken löytäneen n. 1916 pitkän kourutaltan radan ja maantien välistä pellostä tilusrajan ojaa kaivaessaan. Lp. oli n. 10 metriä tiestä. Esine oli kuitenkin joutunut hukkaan (koordinaatit lp:lle: x = 7101 12 y = 538 10, z = 70).

Isokosken luona maa kohoaa savipelloilta melko nopeaan kallioperäiselle rinteelle, missä on tiivis kyläasutus.

Rautatieasemalta n. 300 metriä kaakkoon ja radasta n. 100 metriä etelään sijaitsee vanha hiekkakuoppa, mutta se on nyt täysin rämeinen ja umpeen kasvanut. Tämä saattaa olla kyseinen kuoppa, mutta siitä oli vaikea tehdä havaintoja.

Lisäykset:

YLIVIESKA 28

Peruskartta 2342 12 YPYÄ

x = 7098 68

y = 536 90

z = 70

(= päärakennuksen koordinaatit)

Kylä: Raudaskylä

Löytöpaikka: Niskanen

- kivikautinen löytöpaikka, luokka II

Maanomistaja 1984: Martta Ettala

RNro 35:2

Tutkimukset: -

Löydöt: kourutaltoa Raudaskylän kansanop. keskikoulu ja lukio.

Esine löydettiin 1930-luvun alussa Ville Niskasen pellolta
n. 3 km Raudaskylän asemalta.

Käydessäni 25.6. Niskasen tilalla minut ohjattiin Ville Niskasen pojan Toivo Niskasen (os. Ylivieska) luokse. Hän ei muistanut löytöä, mutta Niskasen pellot ovat hänen mukaansa sijainneet vanhasta Niskasen talosta koilliseen Nivalan-Ylivieska-maantien ympärillä Kalajoen eteläpuolella. Oletettu löytöpaikka sijaitsee Niskasen talon ja Kalajoen välissä tasaisella peltoaukeamalla, missä mullan alla on savi. Itse talo sijaitsee 70 metrin korkeuskäyrän muodostamalla niemekkeellä. Talon lähetyvillä ei havaittu mitään asuinpaikkaan viittaavaa.

Niskasen talo sijaitsee 14,4 km kaakkoon Ylivieskan kirkosta. Kalajoki virtaa 700 metriä idässä ja Ypyänoja 200 metriä etelässä.

Ks. peruskartta s. 64

Lisäykset:

YLIVIESKA 29

Peruskartta 2431 10 RAUDASKYLÄ

x = 7101 12

y = 537 66

z = 65

(= löytöalueen koordinaatit)

Kylä: Raudaskylä

Löytöpaikka: Raudaskylän aseman ja Kalajoen väli, Alakoski

- kivikautinen löytöpaikka, luokka II

Maanomistaja 1984: Niilo ja Lyyli Pesämaa oik. om., 64770 YLIVIESKA

RNro 11:145

Tutkimukset: -

Löydöt: pohjalainen poikkikirves Raudaskylän krist. kansanopistossa.

Esineen löysi Niilo Pesämaa 1949 Raudaskylän aseman ja Kalajoen väliltä.

KM 22389 tuuran katkelma, jonka Lauri Pesämaa oli löytänyt ja lahjoitti museolle HuK Markku Heikkisen välityksellä 25.6.1984.

Diar. 20.7.1984

Ylivieskan inventoinnin yhteydessä kävin 25.6. Raudaskylän Isollakoskella Lauri Pesämaan luona, jonka isä oli löytänyt kirveen v. 1949. Samalla kävi ilmi, että Lauri Pesämaa oli löytänyt samasta paikasta hiotun tuuran katkelman. Sen löytöpaikka sijajaisi n. 5 metriä itään edellisestä löytöpaikasta. Löytökohdat sijatsevat 13,6 km kaakkoon Ylivieskan kirkolta savipellolla n. 300 metriä asemalta kaakkoon ja n. 100 metriä Kalajoen pohjoispuolella. Siitä oli 10 metriä luoteeseen lato ja muutama metri NW-SE:tiin kulkevaan ojaan.

N. 50 metriä etelään pelloissa oli laaja notkelma, mikä oli avoin Kalajoelle päin. Löytöpelto oli viljelyksessä, mutta aivan vieressä oli kynnetty pelto. Mitään esihistorialliseen viittaavaa siitä ei löydetty.

Ks. peruskartta s. 78

Lisäykset:

YLIVIESKA 30

Peruskartta 2431 06 NIEMELÄNKYLÄ

x = 7113 04

y = 524 60

z = 52,5

(= löytöpaikan koordinaatit)

Kylä: Niemelänkylä

Löytöpaikka: Ojahaka

- kivistinen löytöpaikka, luokka II

Maanomistaja 1984: Martti Voltti, 84330 YLIVIESKA

RNro 2:57 Mertopalsta

Tutkimukset: -

Löydöt: liuskeveitsi Ylivieskan kotiseutuyhdistys. Esineen löysi

Mikko Ala-Häivälä Niemelänkylän Häivälän tilan Ojahaka -nimisestä pellostä ojaa kaivettaessa, n. 40 cm syvyydestä.

Löytöpaikan omistaa Eelis Ala-Häivälä.

Ylivieskan inventoinnin yhteydessä kävin 19.6. Arvid Ali-Häivälän (9 kp, Takalo 84100) luona, joka oli poikana ollut mukana löytömissä kyseistä viestä. Mikko Ala-Häivälä löysi liuskeveitsen v. 1921 Felix Ala-Häivälän omistamalta Häivälän tilan Ojahaka -nimisestä pellostä ojaa tehtäessä n. 40 cm syvyydeltä. Arvid Ali-Häivälän osoittama löytöpaikka sijaitsee 4,8 km pohjoisluoteeseen Ylivieskan kirkolta ja ravidalta 400 metriä luoteeseen. Löytöpaikka on viljellyllä peltosaralla, mikä on NNW-SSE -suunnassa laskautuvan hyvin loivasti kohti Mertuanojaa, mikä virtaa 100 metriä pohjoisempaan. Maa oli savipohjaista peltoa.

Ks. peruskartta s. 73

YLIVIESKA 31

Peruskartta 2341 08 NIEMELÄNKYLÄ

Ruutu 23/11?

(= oletettu löytöalue)

Kylä: Niemelänkylä

Löytöpaikka: Maantien N-puoli 7 km kirkolta

- kivikautinen löytöpaikka, luokka II

Tutkimukset: -

Löydöt: Ylivieskan kotiseutumuseo; tasataltan katkelma, minkä löysi
mv. Salomon Vihtori Latvala Ylivieskan pitäjän Niemelän kylästä
n. 7 km kirkolta, Alavieskaan johtavan tien N-puolelta (16-17
metrin päässä siitä) ajaessaan hiekkaa maantielle 40 cm:n syvyy-
destä.

En pystynyt paikallistamaan löytöpaikkaa. Lähellä sijaitsevat YLIVIESKA
24 ja 46 Alavieskaan vievän tien luona.

Lisäykset:

YLIVIESKA 32

Peruskartta 2431 07 YLIVIESKA

x = 7109 80

y = 527 60

z = 60

(= asuinpaikan koordinaatit)

Kylä: Ylivieska

Löytöpaikka: Hintsala

- kivikautinen asuinpaikka?, luokka II

Maanomistaja: -

RNro 5:230 Hintsala

Tutkimukset: 0. Keskitalo tark. 1968

Löydöt: KM 17341:1-2 saviastian palasia ja kiviesineen katkelma, mitä Esa Hintsala löysi v. 1967 Niilo Hintasalan talon pihamaalta poikien pituushyppypaikkaa pehmitettäessä. Verif. Diar. 18.11.1967

Kävin Hintasalassa useaan otteeseen, mutta yhdelläkään kertaa ei ollut ketään kotona. Hintsala sijaitsee 2 km koilliseen Ylivieskan kirkolta rautatien ja teiden muodostamassa neliössä. Keskitalo ei tarkastuksen yhteydessä ollut havainnut asuinpaikkaan viittaavia merkkejä, vaan epäili materiaalin tulleen mahdollisesti muualta.

Ks. peruskartta s. 60

Lisäykset:

YLIVIESKA 33

Peruskartta 2342 09 JYRINKI

x = 7099 54

y = 524 35

z = 87,5

(= röykkiöiden koordinaatit)

Kylä: Ojakylä

Löytöpaikka: Kilpolankangas

- kiviröykkiöitä, luokka II

Tutkimukset: Paula Purhonen 1974 ja 1981

Löydöt: Kilpolankankaalla sijaitsee aivan maantien länsipuolella kaksi röykkiötä. Ne ovat Kilpolankankaan korkeimmalla kohdalla n. 1,4 km pohjoiseen Reikon talosta. Toinen on muodoltaan soikea ja toinen pyöreähkö. Molemmissa on kuoppa keskellä. Ne näyttävät olevan ainoastaan kivistä koottuja. Ensimmäisen koko on 6 x 3,5 x 1 m ja toisen halkaisija on n. 5 metriä.

Kävin 21.6. tarkastamassa kyseiset röykkiöt. Ne olivat samassa kunnossa kuin P. Purhonen 1981 mainitsee. Toinen röykkiö oli kokonaan ehjä, mutta toinen oli osittain vajonnut uuden tienluiskan mukana alas. Arvo Sipilä (os. 84100 - YLIVIESKA, Kuovila) kertoi paikalla sijainneen vuosisadan vaihteessa talon.

Ks. peruskartta s. 63

Lisäykset:

YLIVIESKA 34

Peruskartta 2431 07

x = 7106 58

y = 521 25

z = 65

(= röykkiön koordinaatit)

Kylä: Ojakylä

Löytöpaikka: Puikkola

- kivi-röykkiö, luont.?, luokka III

Maanomistaja: Mikko Oivon perilliset, os. Olka Oivo,

Vanhustentalo, 84100 YLIVIESKA

RNro 11:6 Puikkola

Tutkimukset: Paula Purhonen 1974

Löydöt: Paula Purhonen toteaa tarkastuskertomuksessaan, että kyseinen röykkiö on mitä todennäköisimmin luontainen. Se sijaitsee Ylivieska-Sievin-maantien kaakkoispuolella tiestä n. 100 metrin päässä Puikkolaan vievän tien pohjoispuolella. Muodoltaan se on epäsäännöllisen pitkänomainen.

Kävin Puikkolassa 21.6. ja röykkiö oli Paula Purhosen kertomuksen mukaisessa kunnossa.

Ks. peruskartta s. 67

YLIVIESKA 35

Peruskartta 2431 10 RAUDASKYLÄ

x = 7107 42

y = 2533 08

z = 70

(= löytöpaikan koordinaatit)

Kylä: Kangaskylä

Löytöpaikka: Vähäkangas

- kivikautinen löytöpaikka, luokka II

Maanomistaja: Joonas Vähäkankaan perikunta, 84540 YLIVIESKA

RNro 10:107 Ylimäki

Tutkimukset: Anne Vikkula tarkastus 1981

Löydöt: KM 19124 poikkiteräinen taltta, minkä löysi Toivo Vähäkangas

(os. 34110 LOKIALA) 1950-luvun lopulla Kankaankylästä

Joonas Vähäkankaan maalta saunan eteläpuolelta olevalta peltoilta. Pekka Välikangas lahjoitti sen. Verif.

Diar. 24.5.1975

Kyseinen löytöpaikka sijaitsee 7 km itäkaakkoon Ylivieskan kirkolta ja pohjoiselta Ylivieska-Nivala -tieltä Haapavedelle erkanevan tien risteyksestä noin 150 metriä länteen. Löytökohta sijaitsi nykyisestä päärakennuksesta 20-40 metriä lounaaseen heinää kasvavassa pellossa. Maaperä paikalla oli hiesumaista. Mitään asuinpaikkaan viittaavaa Anne Vikkula ei havainnut tarkastuksen yhteydessä.

Ks. peruskartta s. 79

Lisäykset:

YLIVIESKA 36

Peruskartta 2431 07 YLIVIESKA

x = 7106 86

y = 529 06

z = 85

(= löytöpaikan koordinaatit)

Kylä: Kangaskylä

Löytöpaikka: Kettukallio

- rautakautinen löytöpaikka, luokka III

Maanomistaja: Maataloustuottajat

Tutkimukset: Paula Purhonen tarkastus 1979

Löydöt: KM 20432 teräväkärkinen rautaesine, minkä löysi kiviurakoitsija Sulo Anttila, os. Savelantie 2, 84100 YLIVIESKA, Ylivieskan Kankaankylästä Kettukalliolta. Lunastettu 100 mk:lla.
Diar. 8.12.1978

Kettukallio sijaitsee Ylivieskan Kankaankylässä Ylivieskan kirkolta 3,5 km kaakkoon, Ylivieskasta Nivalaan vievän tien eteläpuolella. Löytöpaikka sijaitsi kivimurskaamoalueella. Rautaharkko oli löydetty pintamaita poistettaessa 40-50 cm:n syvyydestä moreenin ja mullan sekaisesta maasta suurten kivien alta. Paikalla oli hiukan noki- ja likamaata. P. Purhonen ei havainnut mitään kiinteään muinaisjäännökseen viittaavaa.

Ks. peruskartta s. 68

Lähteitä: Ylivieskan Kettukalliossa harkkolöytö. Studia Monora.
Helsingin yliopiston arkeologian laitoksen moniste nro
29 s. 166 - 173.

Lisäykset:

YLIVIESKA 37

Peruskartta 2431 07 YLIVIESKA

x = 7108 74

y = 528 04

z = 60

(= asuinpaikan koordinaatit)

Kylä: Kangaskylä

Löytöpaikka: Hannula

- kivikautinen asuinpaikka, luokka II

Maanomistajat: Pentti Hannula, 84100 YLIVIESKA

RNro 2:159 Hannula

Eero Visuri, 84100 YLIVIESKA

RNro 2:65 Keskitalo

Tutkimukset: Paula Purhonen tarkastus 1981, Anne Vikkula koekaivaus 1981

Löydöt: KM 21110:1-2 kiviesineen katkelma ja kvartsi-iskoksia, mitkä

Paula Purhonen löysi tarkastuksen yhteydessä Hannulan tilan maalta pellolta.

Diar. 29.5.1981.

KM 21111:1-2 kourutaltoa ja oikoteräinen kivikirves, mitkä mv.

Pentti Hannula löysi 1950-luvulla ed. mainitulta tilalta.

Diar. 29.5.1981

KM 21218:1-49 kivikautisia asuinpaikkalöytöjä, mitkä Anne Vikkula kaivautti ed. paikalta.

Diar. 22.10.1981

Hannulan kivikautinen asuinpaikka sijaitsee Ylivieskan kirkolta noin kaksi kilometriä itään Kalajoen pohjoispuolella ja Ylivieskasta Nivalaan johtavan Kiviojantien eteläpuolella olevalla kumpareella Hamarinkosken kohdalla. Kumpareen korkeimmalla kohdalla on Hannulan päärakennus n. 61 metrin korkeudella. Asuinpaikan länsi- ja pohjoispuolella on länteen ja lounaaseen viettäviä peltoja ja asuinrakennuksia, ja välittömästi eteläpuolella on Kalajoki. Idässä maasto laskee loivasti itään kohti Keskitalon rakennuksia. Asuinpaikan keskus näyttää sijaitsevan Hannulan talon kohdalla ja siitä välittömästi länteen laskevilla pelloilla. Maaperä on savea tai savihiesua.

Ks. peruskartta s. 68

Lisäykset:

YLIVIESKA 38

2431 07 Ylivieska
 Peruskartta ~~2431-10~~ RAUDASKYLÄ
 x = 7106 88
 y = 526 26
 z = 63
 (= löytöpaikan koordinaatit)

Kylä: Ylivieska

Löytöpaikka: Viljavarasto

- kivikautinen löytöpaikka, luokka III

Maanomistaja: Ylivieskan kaupunki, 84100 YLIVIESKA

RNro 1:174 Metsikkö

Tutkimukset: Anne Vikkula tarkastus 1981

Löydöt: KM 21120 reikäkivi, minkä löysi Vesa Matti Vanha-aho (os.
 Tyynitie 3, 84100 YLIVIESKA) Pyörreperältä Viljavaraston itä-
 puolelta (Kiikkukangas) maantien reunalta. Lahja. Verif.
 Diar. 2.7.1981

Löytöpaikka sijaitsee noin 1,6 km Ylivieskan kirkolta etelään Kokkola-Oulu-radan kaakkoispuolella olevan viljavaraston kaakkoispuolella n. 20 metrin päässä asuinrakennuksesta kulkevan metsätien viljavaraston puoleisessa ojassa. Löytöpaikka on loivasti koilliseen ja pohjoiseen viettävässä rinteessä. Metsätien luoteispuoli, mistä esine löytyi, on mäntyjä ja kuusia kasvavaa metsää, jossa aluskasvillisuutena on puolukkaa ja kanervaa. Tien kaakkoispuoli on kosteaa metsittynyttä peltoa. Maaperä on hienoa ruskeaa hiekkaa. Anne Vikkula ei kyennyt havaitsemaan merkkejä esihistoriallisesta muinaisjäännöksestä.

Ks. peruskartta s. 69 ?

Lisäykset:

YLIVIESKA 39

Peruskartta 2431 07 YLIVIESKA

x = 7107 93

y = 528 90

z = 67,5

(= löytöpaikan koordinaatit)

Kylä: Kangaskylä

Löytöpaikka: Metsäranta

- kivikautinen löytöpaikka, luokka III

Maanomistaja: Jorma Koskela, 84100 YLIVIESKA

RNro 169/3 (:236)

Tutkimukset: Anne Vikkula tarkastus 1981

Löydöt: KM 21147 kaitataltta, minkä löysi koululainen Pentti Koskela Ylivieskan Kangaskylän Koskipuhdon Metsärannasta, silloisen Lepolan tilalta. Esine löytyi kesällä 1968 ojankainuun yhteydessä. Lahja. Verif.

Diar. 5.8.1981

Löytöpaikka sijaitsee Ylivieskan kirkolta 2,7 km itäkaakkoon, Koskipuhdontiestä 25 m pohjoiseen ja Metsärannan asuinrakennuksesta n. 10 m itään. Anne Vikkula ei havainnut mitään kiinteään muinaisjäännökseen viittaavaa. Maaperä paikalla on savinen.

Ks. peruskartta s. 68

Lisäykset:

YLIVIESKA 40

Peruskartta 2431 07 YLIVIESKA

x = 7108 38

y = 529 34

z = 63

(= löytöpaikan koordinaatit)

Kylä: Kangaskylä

Löytöpaikka: Alasoukka

- kivikautinen löytöpaikka, luokka III

Maanomistaja: Niilo Koskela, 84100 YLIVIESKA

RNro 5:81 Alasoukka

Tutkimukset: Anne Vikkula koekaivaus 1981

Löydöt: KM 21199 reikäkiven katkelma, minkä löysi Niilo Koskela

(os. Mattilantie 7 B 19, 84100 YLIVIESKA) Ylivieskan Kankaan-
kylästä omistamaltansa Ala-soukan maalta 1950-l. Löytöpaikka
sijaitsee n. 50 m pohjoiseen Kalajoelta pellolle. Lahja. Verif.
Diar. 25.9.1981

Löytöpaikka sijaitsee n. 3,2 km Ylivieskan kirkolta itään Kalajoen
pohjoisrannalla sijaitsevalla pellolla n. 30 metrin päässä rannasta ja
Kiviojantien eteläpuolella sijaitsevasta ladosta kaakkoon. Löytökoh-
ta on loivasti etelään kohti jokea viettävässä rinteessä kesannolla
olevassa pellossa 30 cm:n syvyydessä. Maaperä oli puhdas hiesu tai
vaalea ruskea hiekka multakerroksen alla. Mitään löydöksiä ei tehty
koekaivauksen aikana.

Ks. peruskartta s. ⁶⁸~~58~~ ?

Lisäykset:

YLIVIESKA 41

Peruskartta 2431 10 RAUDASKYLÄ

x = 7108 06

y = 530 01

z = 65

(= asuinpaikan koordinaatit)

Kylä: Kangaskylä

Löytöpaikka: Kaunisto 5:37

- kivikautinen asuinpaikka. luokka II

Maanomistaja: Matti Soukka, 84100 YLIVIESKA

RNro 5:37 Kaunisto

Tutkimukset: Anne Vikkula tarkastus 1981

Löydöt: KM 21221:1-3 kvartsi-iskoksia, mitkä Anne Vikkula keräsi Kankaan-
kylän Kauniston tilan maalta.

Diar. 22.10.1981

Kauniston kivikautinen asuinpaikka sijaitsee Ylivieskan kirkolta n. 3,8 km itään. Hiekkakuoppa, jonka yläosasta suurin osa löydöistä poimittiin, on noin viidenkymmenen metrin päässä Kauniston tilan päärakennuksesta suuntaan 203^o. Kalajoen pohjoisrantaan on matkaa n. 150 m ja lisälmen rataan koilliseen 50 metriä. Toinen kohde, mistä Anne Vikkula keräsi löytöjä, sijaitsi mainitusta hiekkakuopasta n. 200 metriä länteen. Asuinpaikka sijaitsee etelään viettävässä rinteessä pellossa. Maaperä pelloilla oli hienoa vaaleanruskeata hiekkaa.

Ks. peruskartta s. 76

Lisäykset:

YLIVIESKA 42

Peruskartta 2431 07 YLIVIESKA

x = 7108 18

y = 529 60

z = 63,5

(= asuinpaikan koordinaatit)

Kylä: Kangaskylä

Löytöpaikka. Soukka

- kivikautinen asuinpaikka, luokka II

Maanomistaja: Veikko Soukka, 84100 YLIVIESKA

RNro 5:80 Soukka

Tutkimukset: Anne Vikkula koekaivaus 1981

Löydöt: KM 21220:1-15 kivikautisen asuinpaikan löytöjä (kvartsi-iskok-
sia ja esineitä), mitkä Anne Vikkula koekaivautti Kankaankylän
Soukan tilan maalta.

Diar. 22.10.1981

Soukan asuinpaikka sijaitsee Ylivieskan kirkolta noin 3,4 km itään
Kalajoen pohjoisrannalla noin 10 metrin päässä rannasta heti törmän tait-
teesta ylöspäin. Löydöt saatiin melko pieneltä alueelta matalan kumpa-
reen lounaaseen kohti jokea sekä länteen ja etelään viettäviltä pelto-
rinteiltä.

Soukan tilan rakennukset sijaitsevat n. 120 metriä koilliseen ja
Kiviojantie n. 120 metriä ohjoiseen löytöpaikasta melko tasaisen pellon
takana. Maaperä oli multakerroksen alla hiesua.

Ks. peruskartta s. ⁶⁸ 18

Lisäykset:

YLIVIESKA 43

Peruskartta 2431 08 NIEMELÄNKYLÄ

1) x = 7118 96

y = 526 12

z = 65

2) x = 7119 14

y = 526 02

z = 65

(= röykkiöiden koordinaatit)

Kylä: Niemelänkylä

Löytöpaikka: Isokangas

- kivistöröykkiöitä, luokka II

Maanomistajat: 1) Tuomas ja Siviä Vähäkangas, Vahkaperä, 84100 YLIVIESKA
RNro 11:72 Sillankorva

2) Rauno Niemelä, 84320 YLIVIESKA
RNro 45:152 Vanhatalo

Tutkimukset: Anne Vikkula tarkastus 1981

Löydöt: KM 9157 tasatalta, minkä löysi Nata Isotalus v. 1925 Someronkylän Mehtälän talon maalta n. 2 km talosta metsäiseltä s-viettävältä kankaalta hiekanotossa. Saatu N. Verrosen lähettämänä 1930 ja 30 markalla lunastettu.

Diar. 13.2.1930

Röykkiöt sijaitsevat n. 10 km Ylivieskan kirkolta pohjoiseen Niemelänkylän Isollakankaalla vain 100 - 300 metrin päässä Alavieskan rajalta. Röykkiö 1 sijaitsee kallionyppylän korkeimmalla kohdalla ja se on koottu 30 - 50 cm:n kokoisista kivistä 9 x 10 metrin suuruisiksi (N-S-suuntaiseksi) N-S-suuntaiseksi kivirykelmäksi. Sen keskellä on 1 - 1,5 metrin suuruinen kivi, jonka ympärillä kiveys on matala - kiviä on mahdollisesti poistettu - ja antaa vaikutelman suurta kiveä kiertävästä renkaasta. Kivikko on n. puolen metrin korkuinen.

Röykkiö 2 on Anne Vikkulun mukaan luonnonkivikko. Se sijaitsee n. 200 metriä pohjoisluoteeseen röykkiö 1:stä hakatun alueen luoteisreunalla n. sadan metrin päässä Alavieskan rajalta.

Anne Vikkulan mukaan 60 metrin korkeuskäyrä saattaisi olla röykkiön kokoamisen aikainen rantalinja. Tällöin röykkiö oltaisiin koottu jo kivikaudella mahdollisesti kampakeraamisena aikana. KM 9157 tasataltta on luultavasti löydetty röykkiöistä n. 200 metriä kaakkoon sijaitsevista hiekkakuopista, mitkä sijaitsevat lännessä olevan kallioalueen reunassa. Esinettä ei ole löydetty Alavieskan puolelta, kuten löytötiedoissa mainitaan. Kävin paikalla Yrjö Hautalan kanssa 19.6., mutta en kyennyt havaitsemaan kiinteään muinaisjäännökseen viittaavia merkkejä. Hiekkakuopat ovat pieniä, osittain umpeen kasvaneita. Ne sijaitsevat kallioalueiden ja rämeiden keskellä.

Hiekkakuoppien koordinaatit ovat $x = 7118,70$, $y = 526,30$, $z = 67,5$.

Ks. peruskartta s. 74

Lisäykset:

YLIVIESKA 44

Peruskartta 2431 07 YLIVIESKA

x = 7109 20

y = 525 05

z = 52

(= löytöpaikan koordinaatit)

Kylä: Ylivieska

Löytöpaikka: Männistö

- kivikautinen löytöpaikka, luokka II

Maanomistaja: Lydia Männistö, 84100 YLIVIESKA

RNro 11:69 Männistö

Tutkimukset: -

Löydöt: Ylivieskan museo: tasatalta, minkä löysi Otto Männistö 5.2.1965 n. 1,2 metrin syvyydestä. Ympärillä oli epämääräinen kasa erikokoisia kiviä. Mahdollista on, että esine on tullut esille jo aikaisemmin läheisyydestä kaivetusta ojasta, mutta peitty-nyt sitten kaivuunmaihin. Löytöpaikka sijaitsee Ylivieskan keskustasta n. 12 km länteen - Männistön tilalla Kalajoki virtaa löytöpaikan läheisyydessä. N. 100 m ja n. 50 m päässä paikasta on Kalajokeen laskeva Katanoja.

Kävin paikalla 20.6., jolloin Otto Männistön leski Lydia Männistö kävi näyttämässä löytöpaikan. Se sijaitsi talon eteläpuolella nurmikkopi- halla, joten havaintoja ei voinut suorittaa. Ylivieskan kirkolta oli matkaa Männistön tilalle 1,3 km luoteeseen. Muuten löytötiedot pitä- vät paikkansa.

Ks. peruskartta s. 69

Lisäykset:

YLIVIESKA 45

Peruskartta 2431 08 NIEMELÄNKYLÄ

Ruutu 15/21

(= oletettu löytöalue)

Kylä: Niemelänkylä

Löytöpaikka: Huovonräme

- kivikautinen löytöpaikka, luokka II

Tutkimukset: -

Löydöt: KM 3369:2 tasatalta, minkä löysi seppä Nikoteemus Satinmäki Huovon Räme -nimisen niityn ojasta heinäällä ollessaan 1894. Torp. Jaakko Marjakankaan lähettämä 1896. Marjakankaan kirje ja Oulun läänin kuvernöörin kirje No 4891, 1839.

Kävin 19.6. Huovonrämeellä, joka sijaitsee 9,4 km luoteeseen Ylivieskan kirkolta. Huovonrämeeltä on n. 200 metriä Alavieskan rajalle ja 1000 metriä Alavieskan maantielle etelään. Peltoaukea on 200 x 400 metrin kokoinen ja osittain paljaitten kallioiden ympäröimä. Niillä kasvoi kuusta ja mäntyä. Pelloilla oli viljaa kasvamassa, mutta maaperää pääsi tarkastelemaan lähemmin. (Kvartseja ym. ei kuitenkaan havaittu.) Peltomullan alla oli savi. Nykyiset omistajat eivät ole havainneet mitään esihistorialliseen viittaavaa.

Lisäykset:

YLIVIESKA 46

Peruskartta 2431 08 NIEMELÄNKYLÄ

x = 7113 92

y = 522 04

z = 52,5

(= löytöpaikan koordinaatit)

Kylä: Niemelänkylä

Löytöpaikka: Salonkangas

- kivikautinen löytöpaikka, luokka II

Maanomistaja 1984: Lasse ja Seppo Häivälä, 84320 YLIVIESKA

RNro 5:44 Mehtälä

Tutkimukset: -

Löydöt: KM 14420 nuolenkärki, minkä löysi Tuomas Häivälä syksyllä 1931 Niemelänkylän Tuomas Häivälän tilan Salonkangas -nimiseltä paikalta riihen takaisesta metsiköstä n. 50 cm:n syvyydestä.

Kyseinen löytöpaikka sijaitsee Ylivieskan kirkolta 6,8 km luoteeseen n. 300 metriä Kalajoen pohjoispuolella. Se on peltojen läheisyydessä metsäkankaan länsiosassa. Metsäkankaan läpi kulkee Alavieskaan vievä maantie, mistä on n. 80 metriä etelään löytöpaikalle. Löytöpaikka sijaitsee nykyisen talon lounaiskulmasta 25 metriä lounaaseen. Itse talo on terassilla, osittain kalliota - osittain tekopengertä, mikä laskee n. 1,5 metriä alas löytöpaikalle. Paikalla kasvoi kuusia. Löytöpaikalla sijaitsee n. 4 x 4 metrin kokoinen neliönmuotoinen osittain sortunut kivrakennelma. Vanha emäntä Rauha Häivälä ei osannut varmuudella sanoa, oliko nuoli löytynyt juuri kivikasasta, entisen pajan kohdalta. Löytötiedoissa mainittu riihi sijaitsi nykyisen asuinrakennuksen pohjoispään tienoilla. Löytöpaikan eteläpuolella alkoivat pellot, mitkä viettävät loivasti kohti Kalajokea. Mitään asuinpaikkaan viittaavaa en havainnut näillä pelloilla.

Ks. peruskartta s. 72

Lisäykset:

YLIVIESKA 47

Peruskartta 2431 08 NIEMELÄNKYLÄ

x = 7114 26

y = 529 16

z = 65

(= löytöpaikan koordinaatit)

Kylä: Ylivieska

Löytöpaikka: Jussiniemi

- kivikautinen löytöpaikka, luokka II

Maanomistaja: -

Tutkimukset: -

Löydöt: Ylivieskan kotiseutumuseo: tasataltta, minkä löysi mv:n poika Juhani Knuutila (os. Ylivieska, Järvenpärä) 17.6.1963 Ylivieskan pitäjän Ylivieskan kylän Perälän tilan (om. Mauno Knuutila Vähäkangas, Järvi-perä) Jussiniemi -nimisestä paikasta Mertuanojan uudesta sillasta n. 10 metriä ylävirtaan ojan eteläpuolelta.

Ylivieskan inventoinnin yhteydessä kävin 21.6. Perälän tilalla, mutta talo oli nykyisin vain kesämökinä. Lähitaloista osattiin kertoa, että esine löydettiin tienteon yhteydessä 1960-luvun alussa, jolloin Mertuanojaa syvennettiin, ja ojan eteläpuolelta otettiin maata tietä varten. Talta tuli esiin soranoton yhteydessä. Nykyisin löytöpaikka on koivuja ja pitkää aluskasvillisuutta kasvava kolmiomainen saareke, minkä kantana lännessä on maantie, etelässä pelto ja pohjoisessa oja. Ojan pohjoispuolella on loivasti etelään laskeutuvat pellot. Paikkaa ympäröi kuusivaltainen kangas. Pelloilla ei näkynyt kvartseja tms. Peltomullan alla oli hiekkaa. Jussiniemi sijaitsee 6,8 km luoteeseen Ylivieskan kirkolta.

Ks. peruskartta s. 75

Lisäykset:

YLIVIESKA 48

Peruskartta 2431 08 NIEMELÄNKYLÄ

x = 7115 73

y = 527 53

z = 65

(= löytöpaikan koordinaatit)

Kylä: Niemelänkylä

Löytöpaikka: Rantapirtti

- kivikautinen löytöpaikka, luokka II

Maanomistaja 1984: Arvo Aho, 84100 YLIVIESKA

RNro 1:77 Rantapirtti

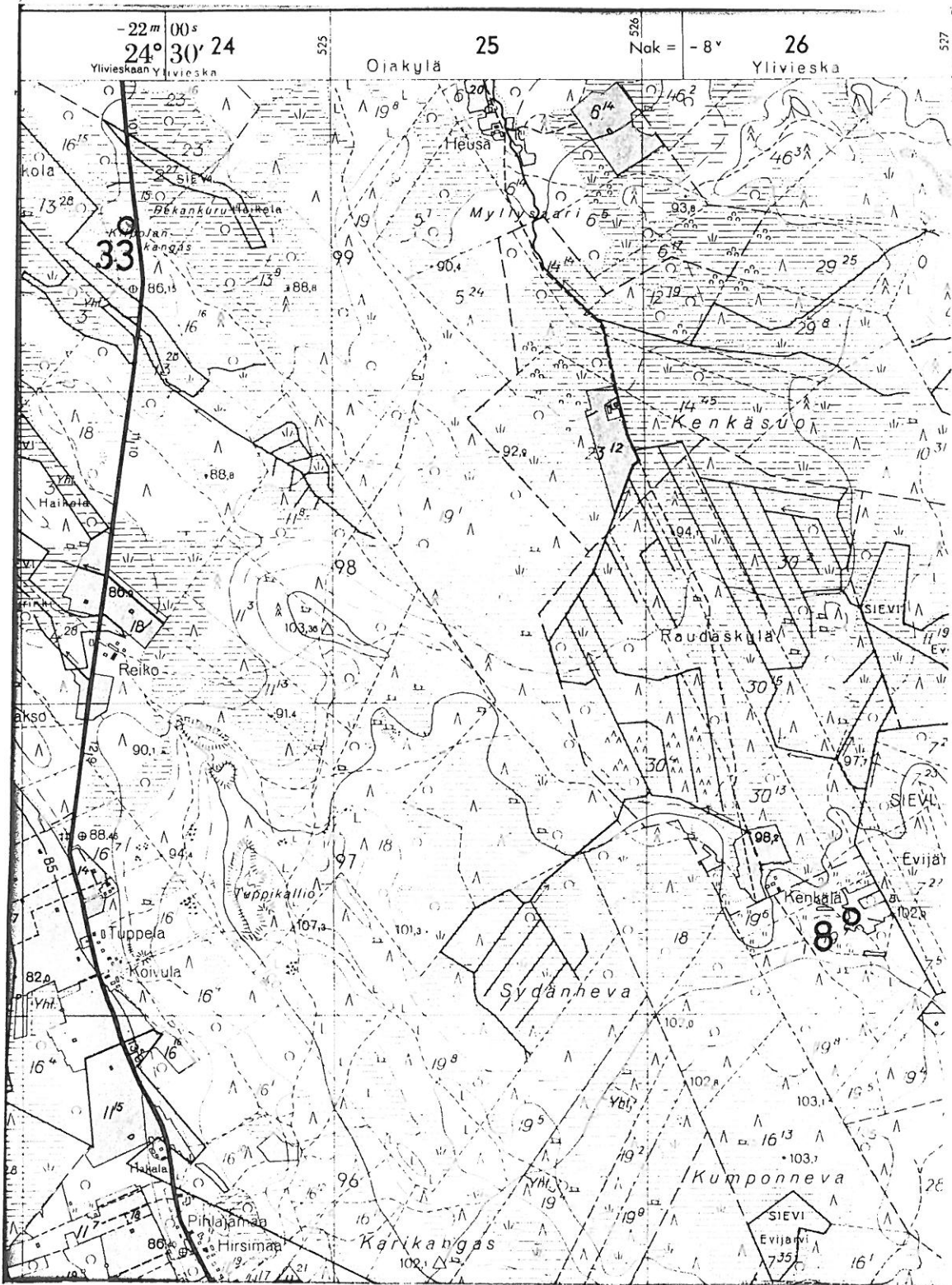
Tutkimukset: -

Löydöt: Ylivieskan yhteiskoulu: poikkitäinen kirves, minkä löysi rautatieläinen Arvo Aho 12.5.1962 Ylivieskan pitäjän Järviperän kylästä omistamansa Rantapirtin talon maalta n. 20 metriä Kekajärven rannalta n. 30 cm:n syvältä kallion päältä olleesta murakerroksesta.

Kävin 21.6. Rantapirtissä, joka sijaitsee 7,4 km pohjoiseen Ylivieskan kirkolta. Tällöin ei ollut ketään paikalla: Ilmeinen löytöpaikka on kalliolla, mikä muodostaa jyrkän töyrään järven rantaan. Kallion ja järven väliin jää n. 2 metriä kapea rantakaista. Kuusta ja mäntyä kasvava kangas ulottuu järveen saakka tässä kohden. Pohjoiseen ja etelään mentäessä rantakaista loivenee. Järvi on myös itäpuolella syvä. Länsipuolella järvi on matala ja jatkuu länteen rämeenä.

Ks. peruskartta s. 75

Lisäykset:

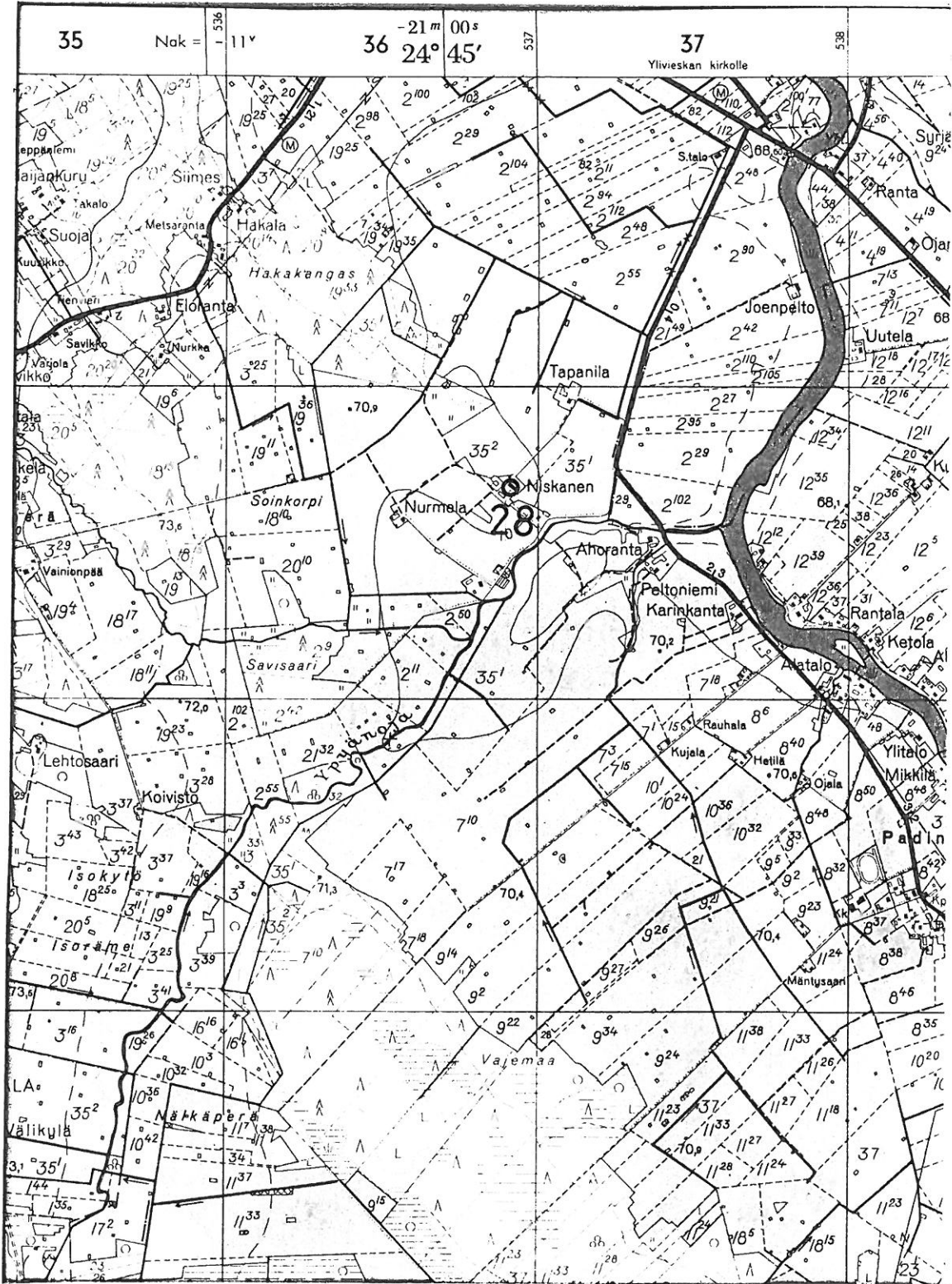


7099

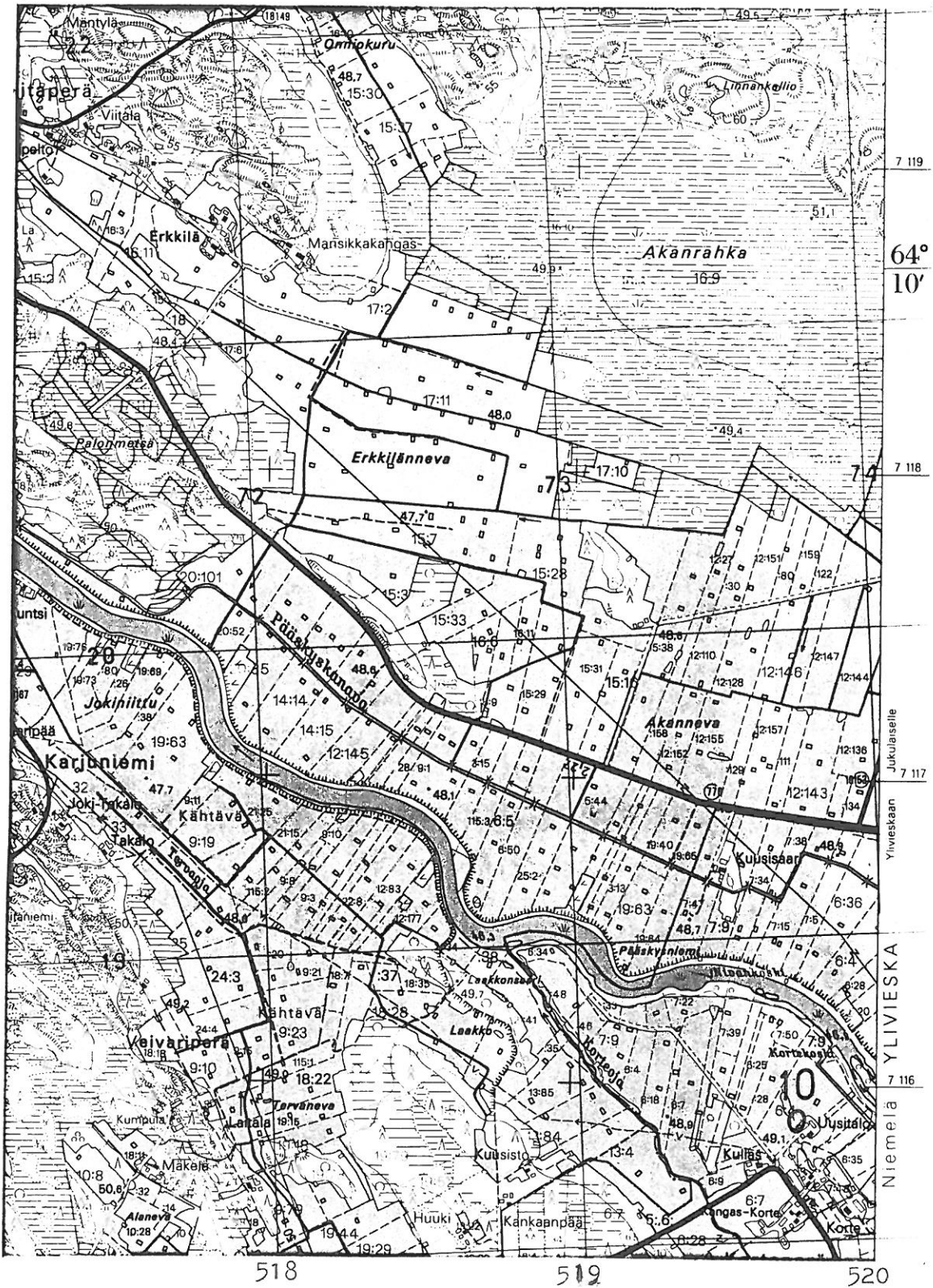
7098

7097

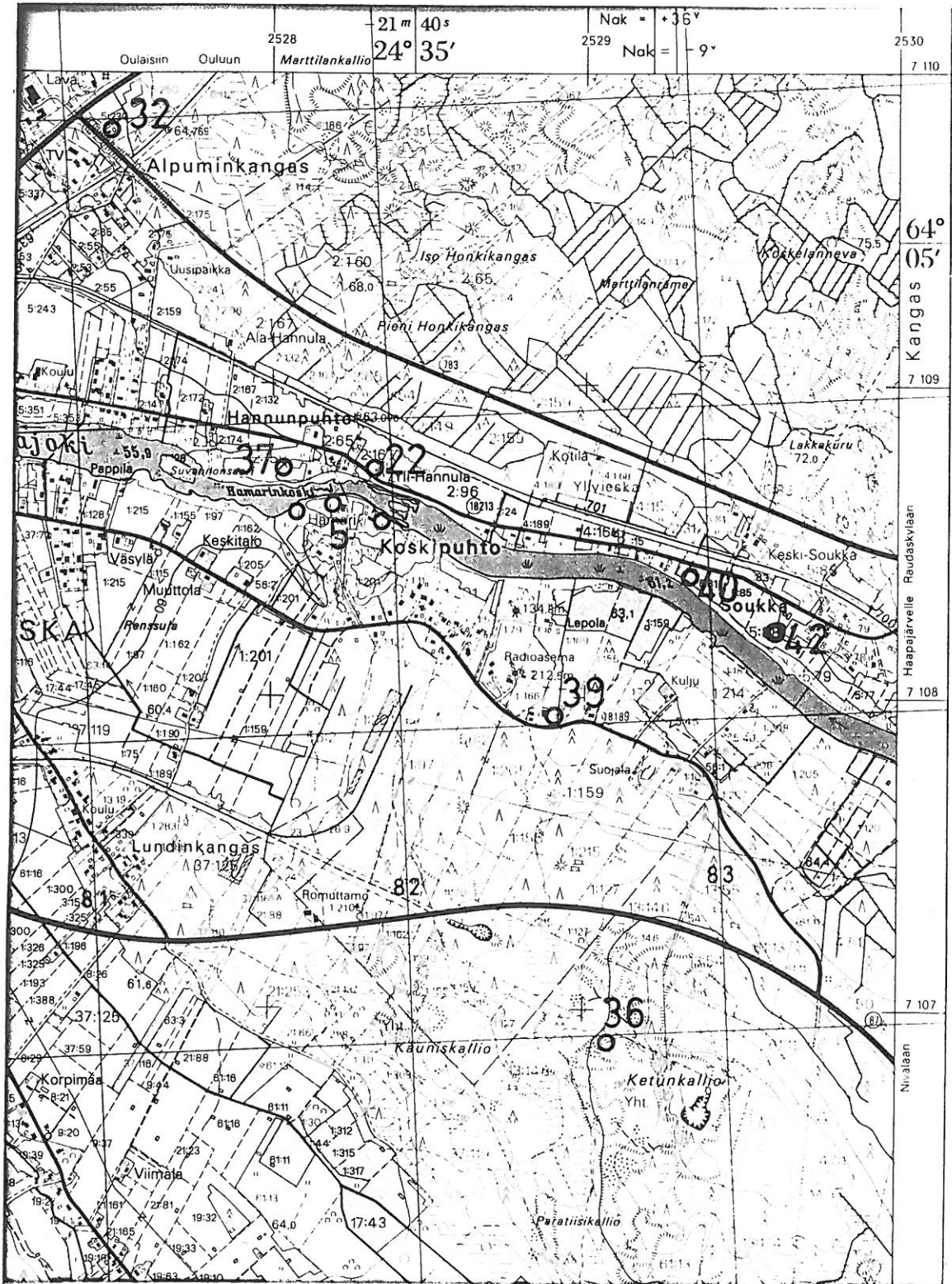
Ote peruskartasta 2342 09 JYRINKI, painettu 1961



Ote peruskartasta 2342 I2 YPYÄ, painettu 1961



Ote peruskartasta 2431 05 ALAVIESKA, painettu 1979



Ote peruskartasta 2431 07 YLIVIESKA, painettu 1979

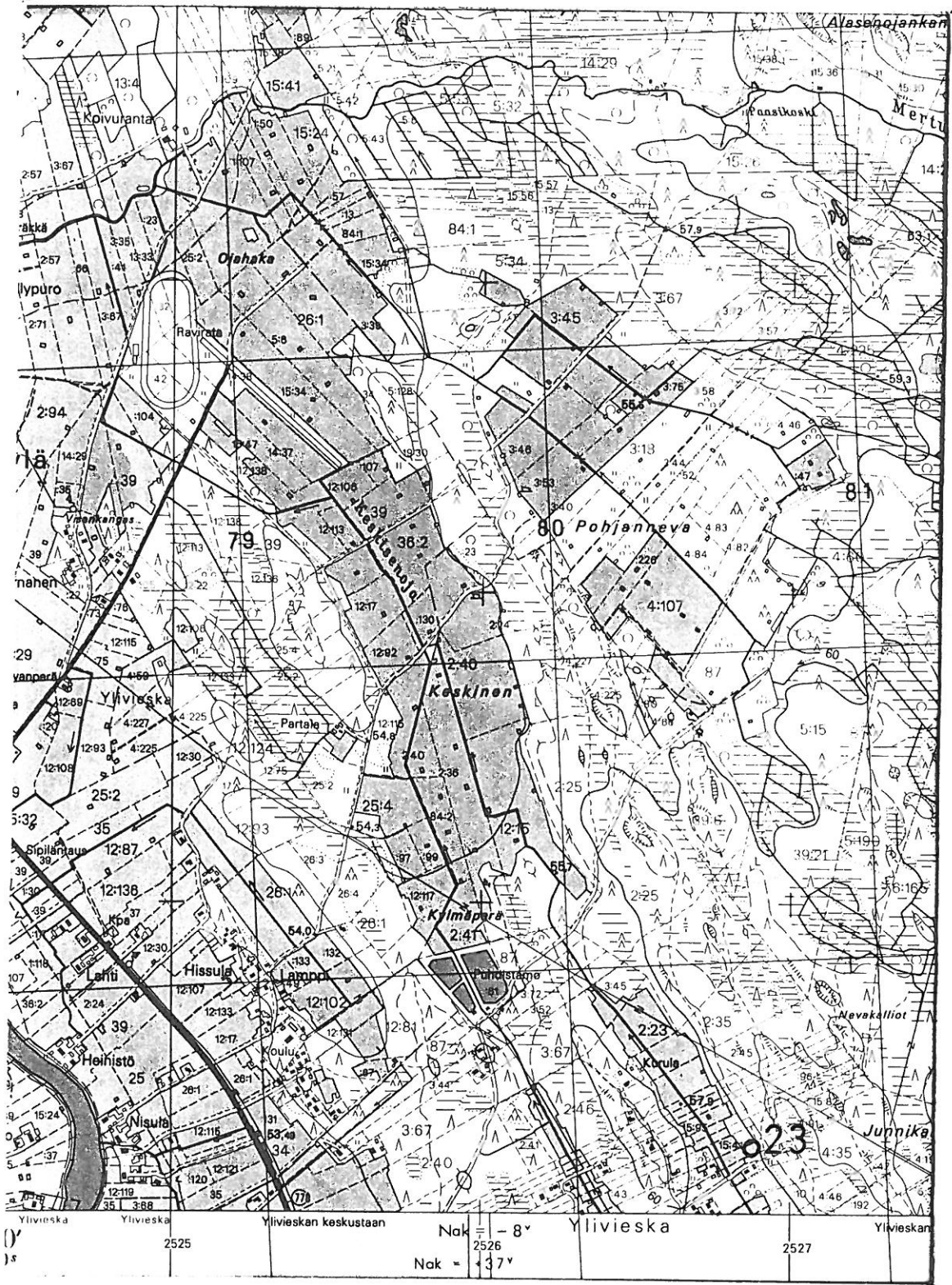


7109

7108

7107

Ote peruskartasta 2431 07 YLIVIESKA, painettu 1979



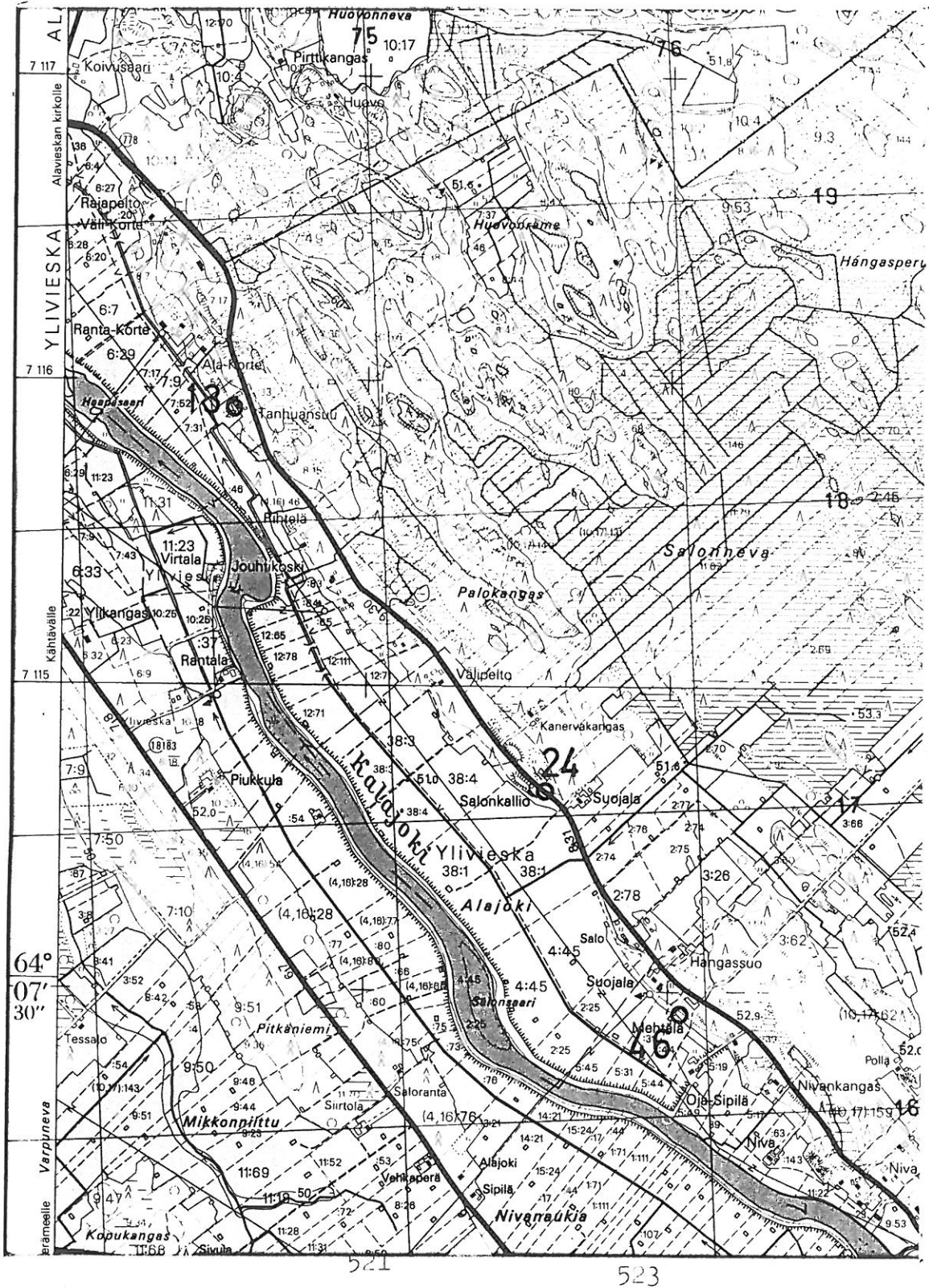
71I3

71I2

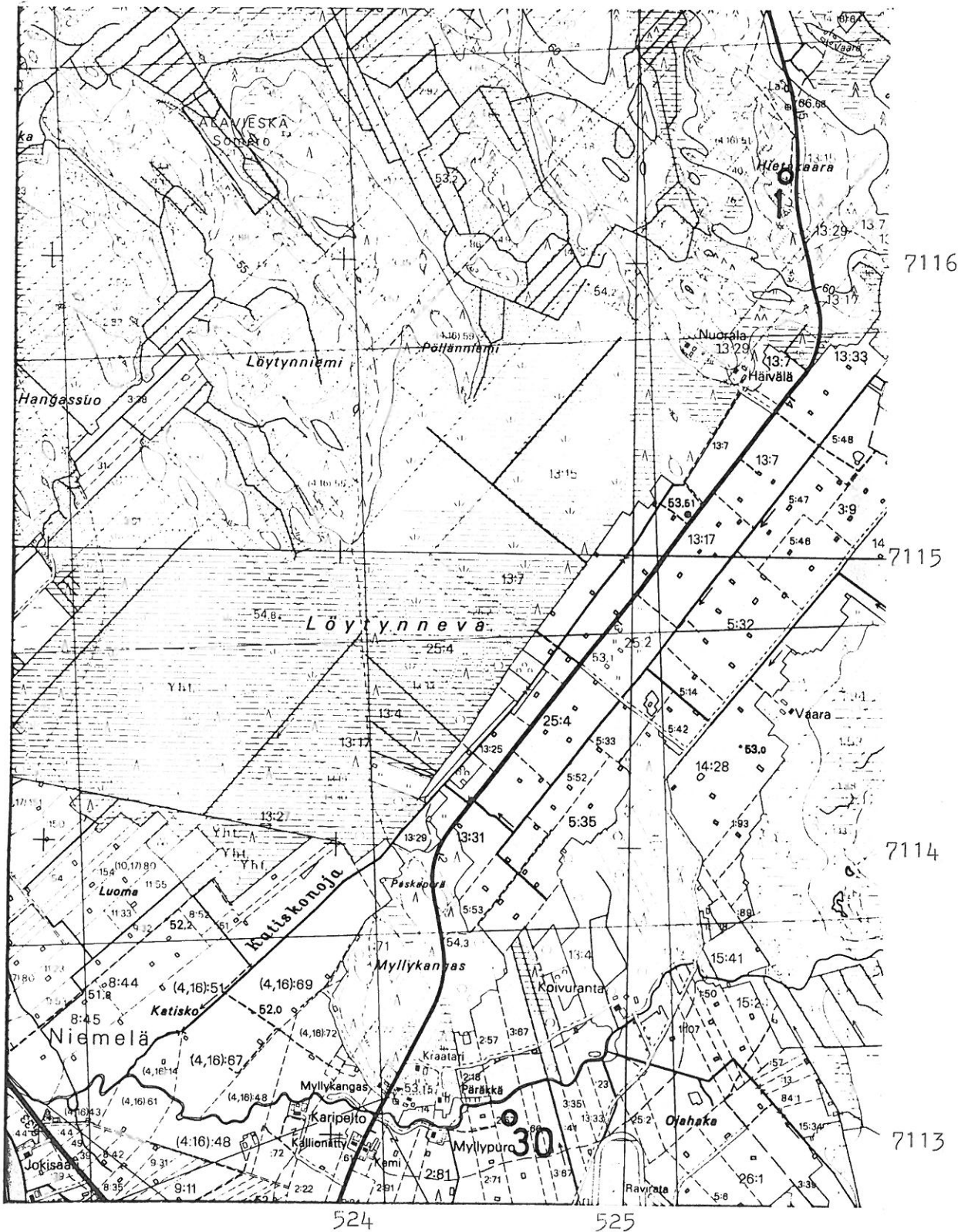
71I1

71I0

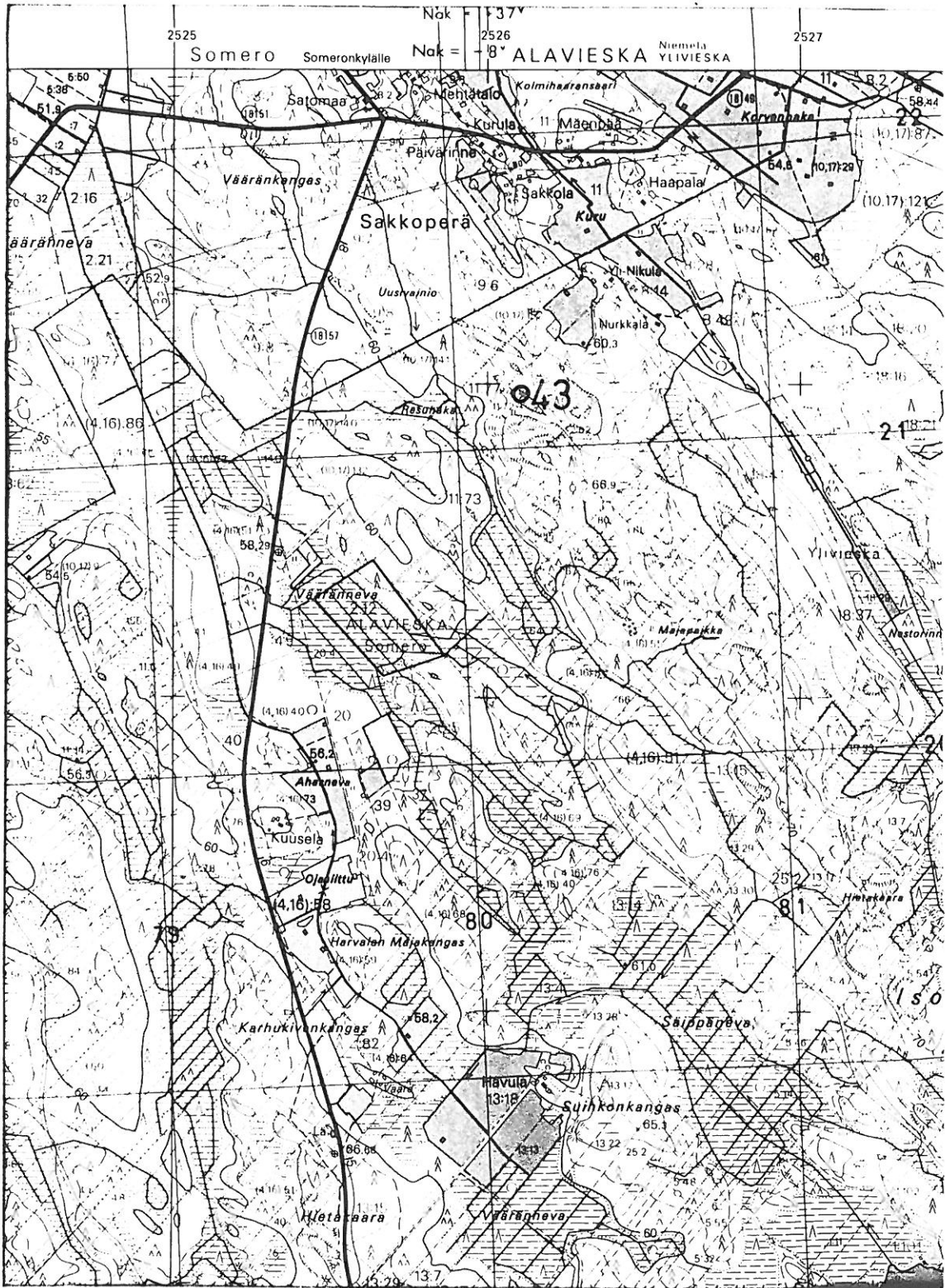
Ote peruskartasta 243I 08 NIEMELÄNKYLÄ, painettu 1979



Ote peruskartasta 243I 08 NIEMELÄNKYLÄ, painettu 1979



Ote peruskartasta 2431 08 Niemelänkylä, painettu 1979

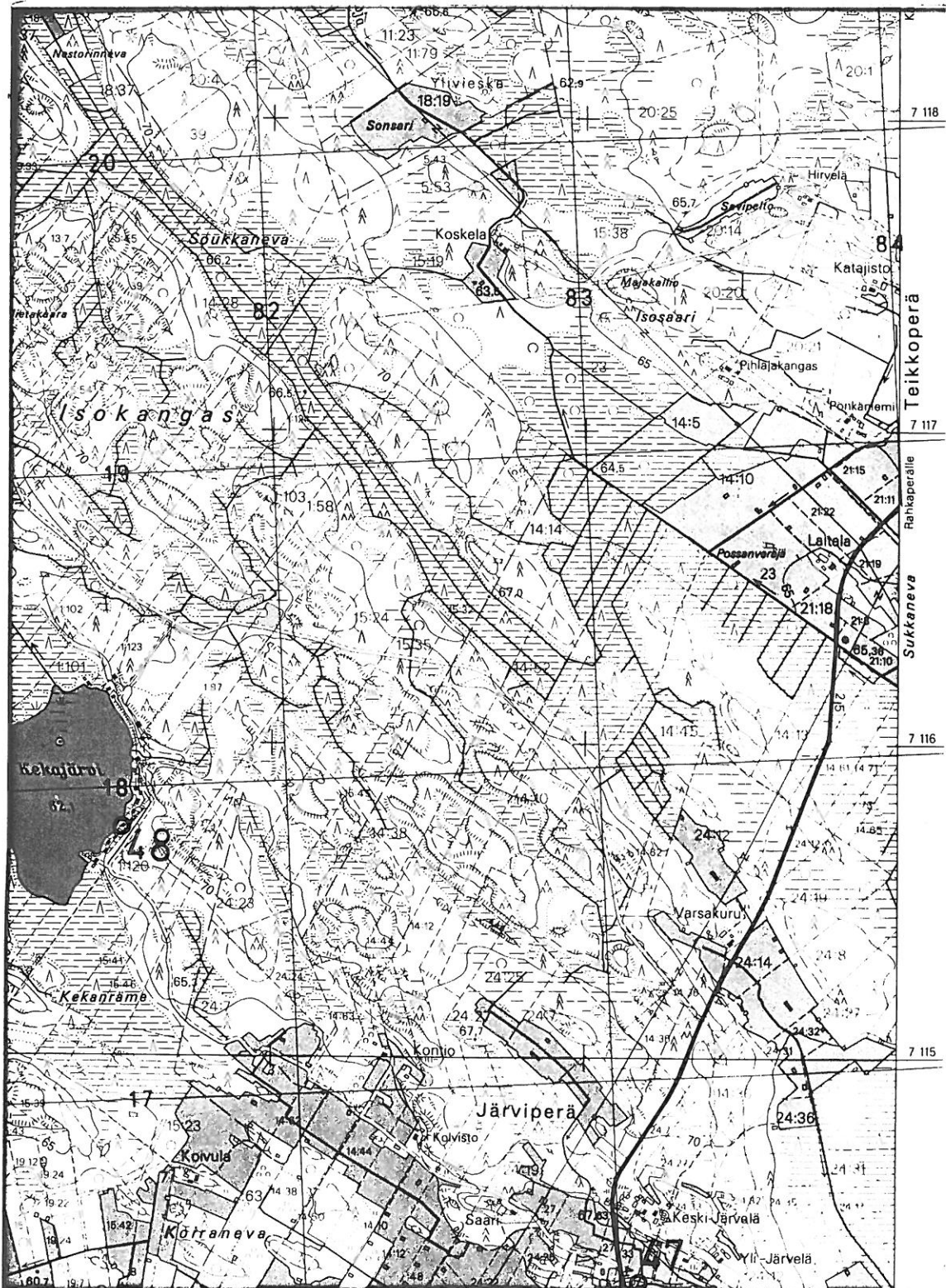


7II9

7II8

7II7

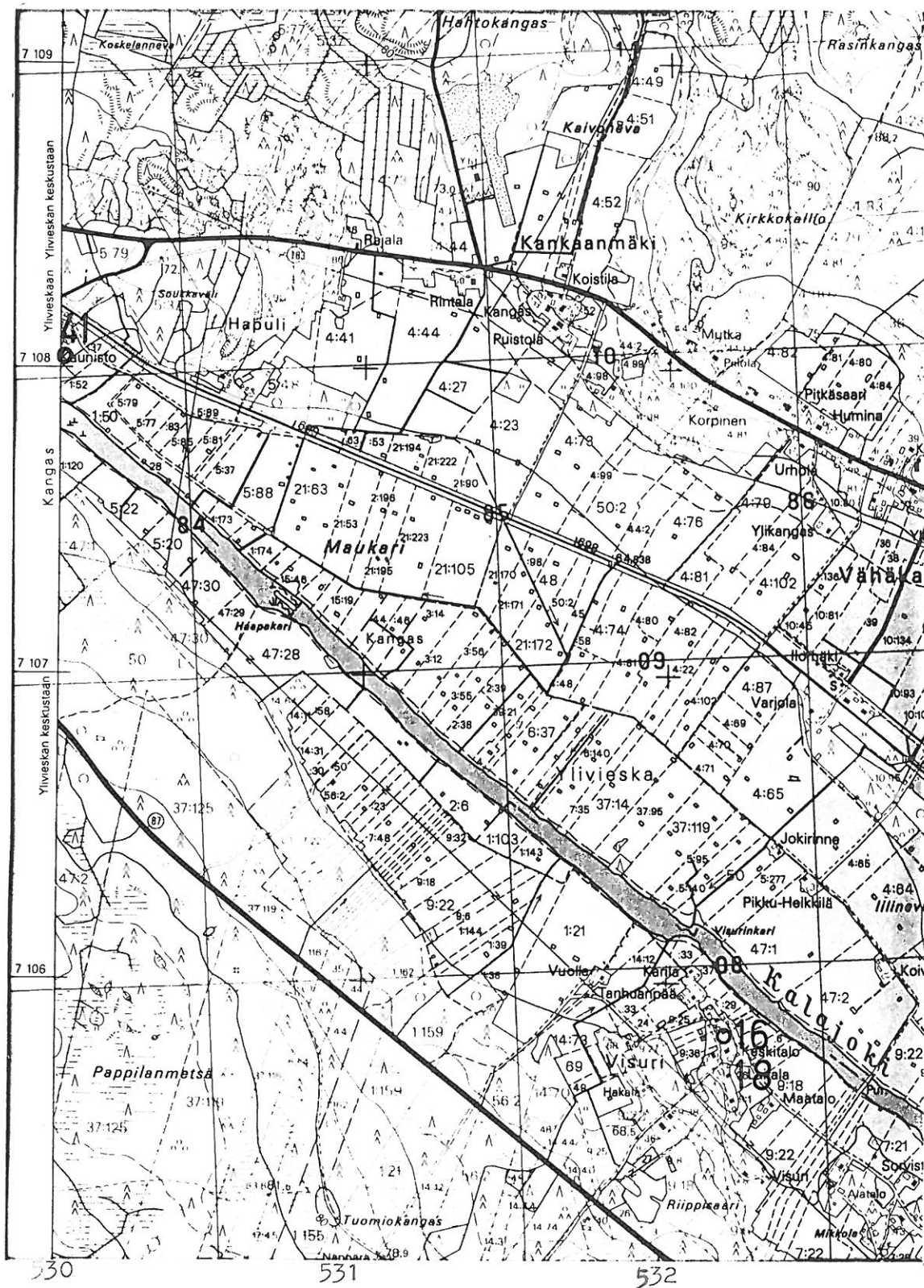
Ote peruskartasta 243I 08 NIEMELÄNKYLÄ, painettu 1979



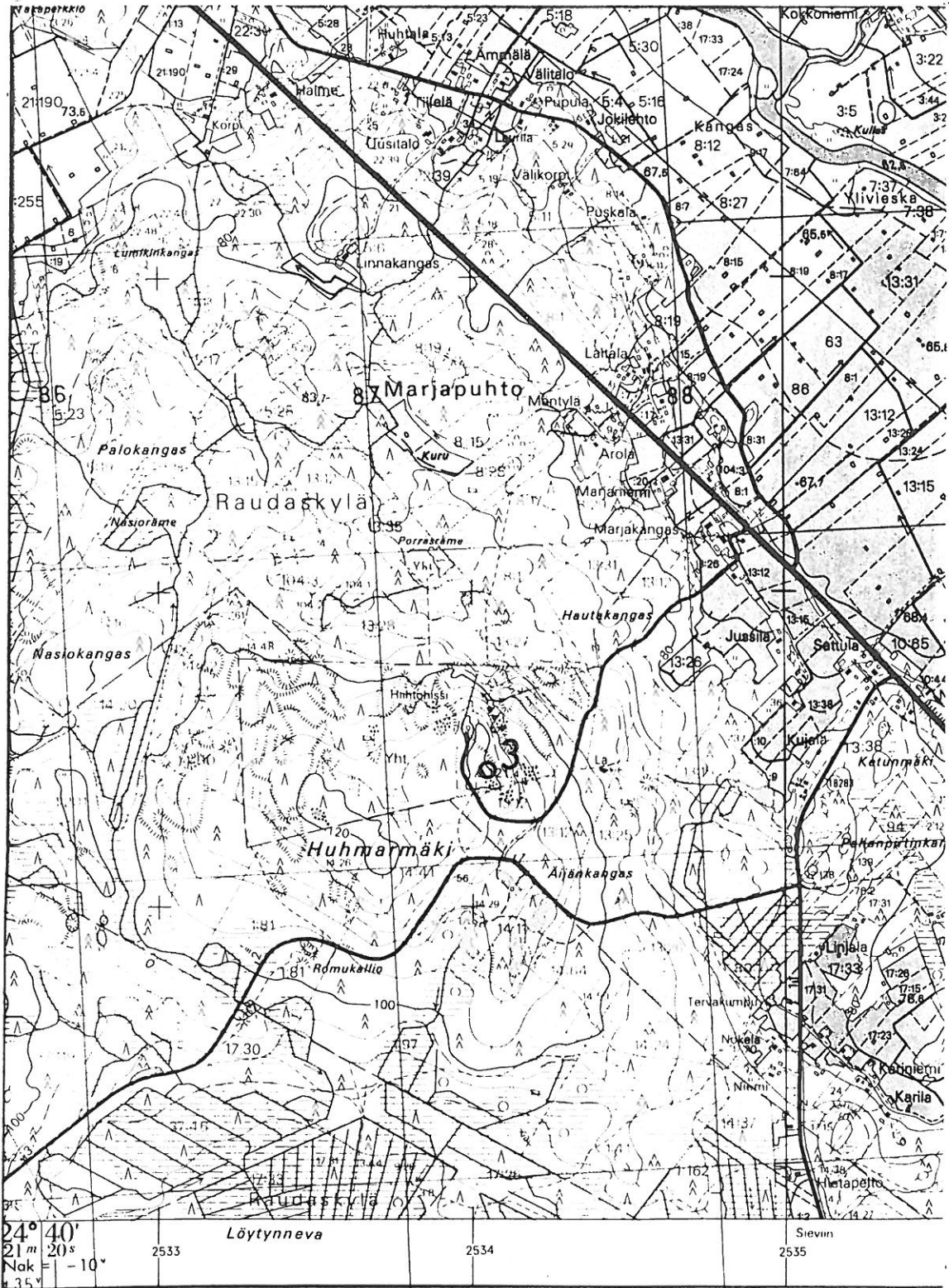
528

530

Ote peruskartasta 2431 08 Niemelänkylä, painettu 1979



Ote peruskartasta 2431 10 RAUDASKYLÄ, painettu 1979

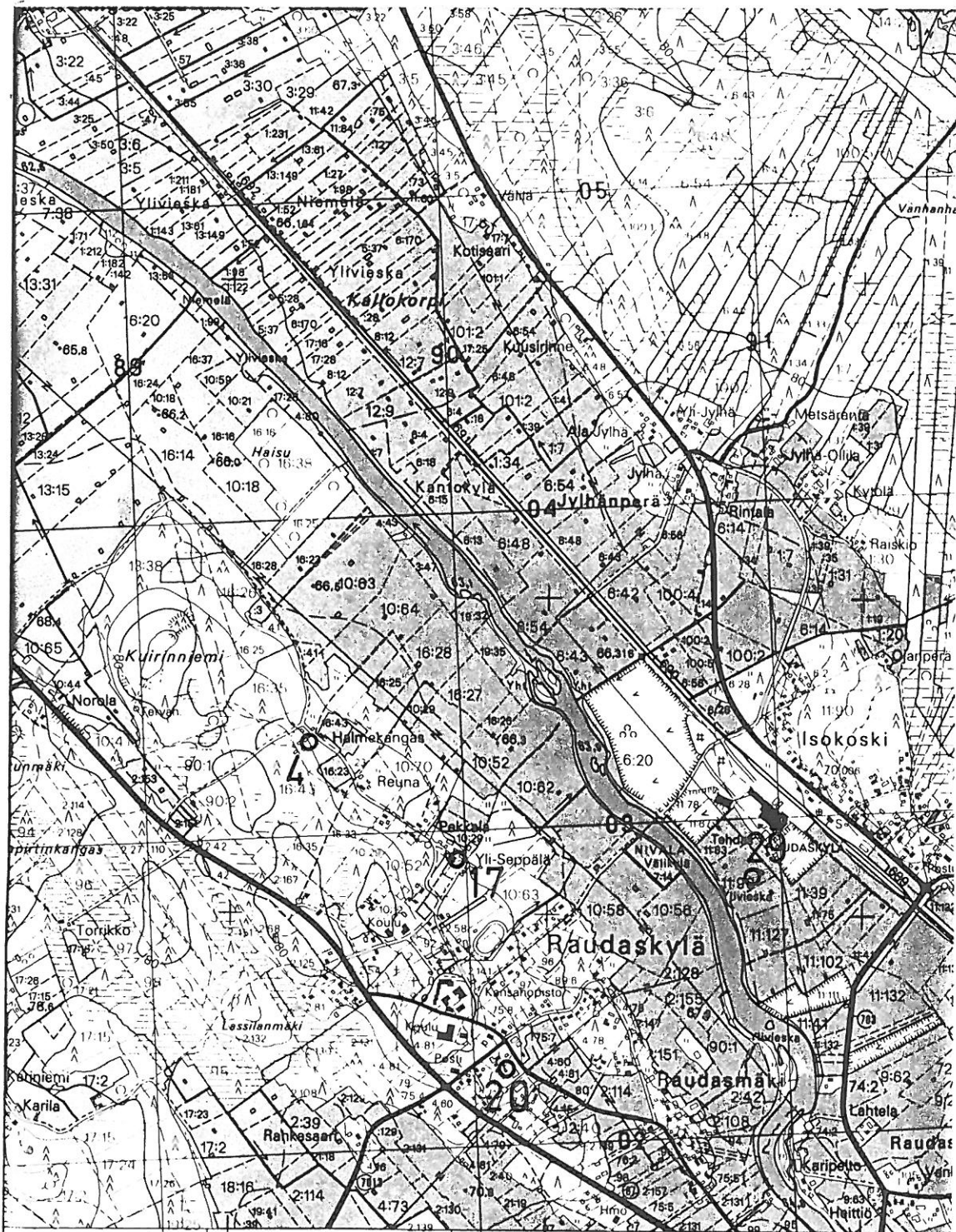


7103

7102

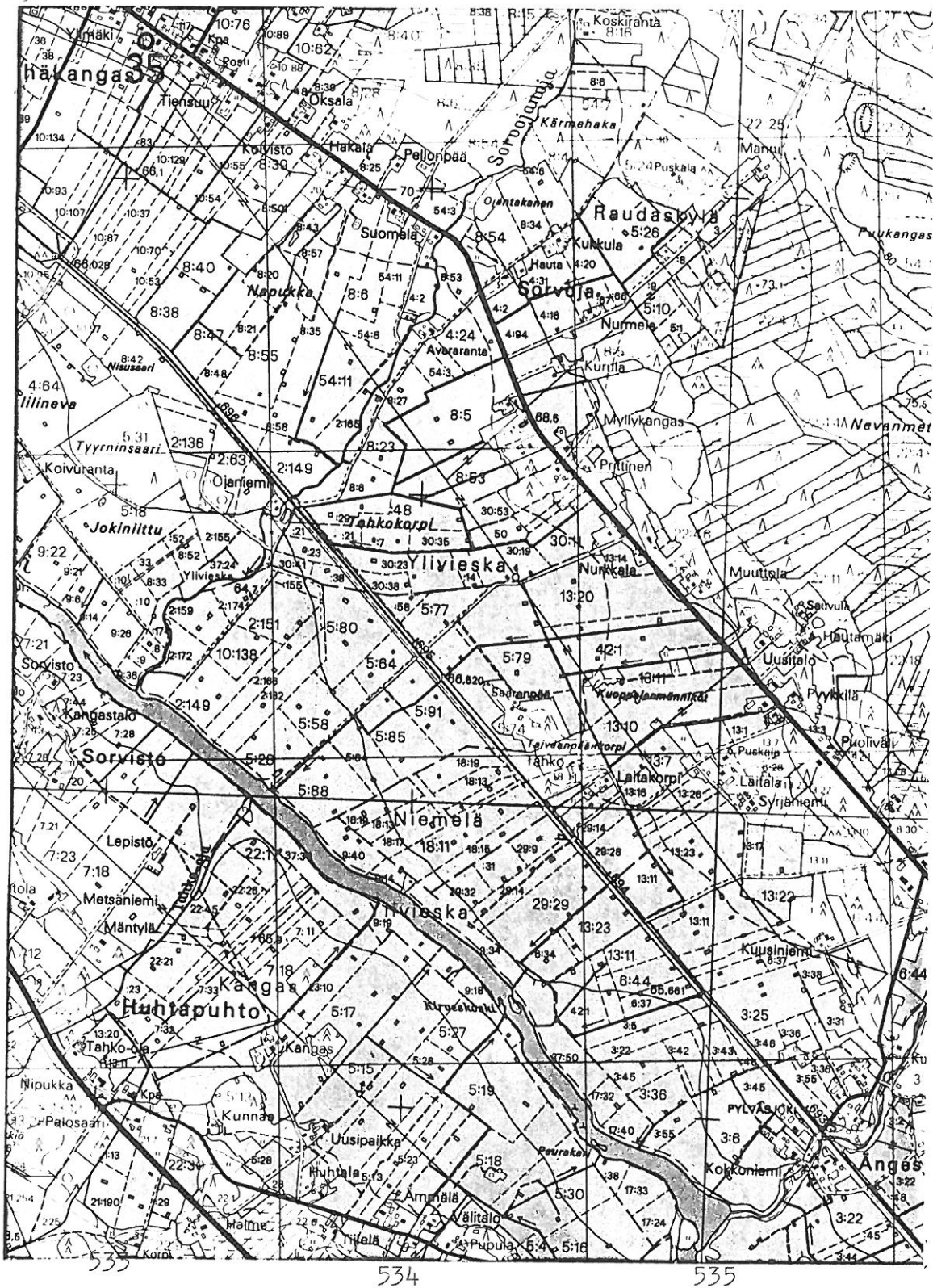
7101

Ote peruskartasta 2431 10 RAUDASKYLÄ, painettu 1979

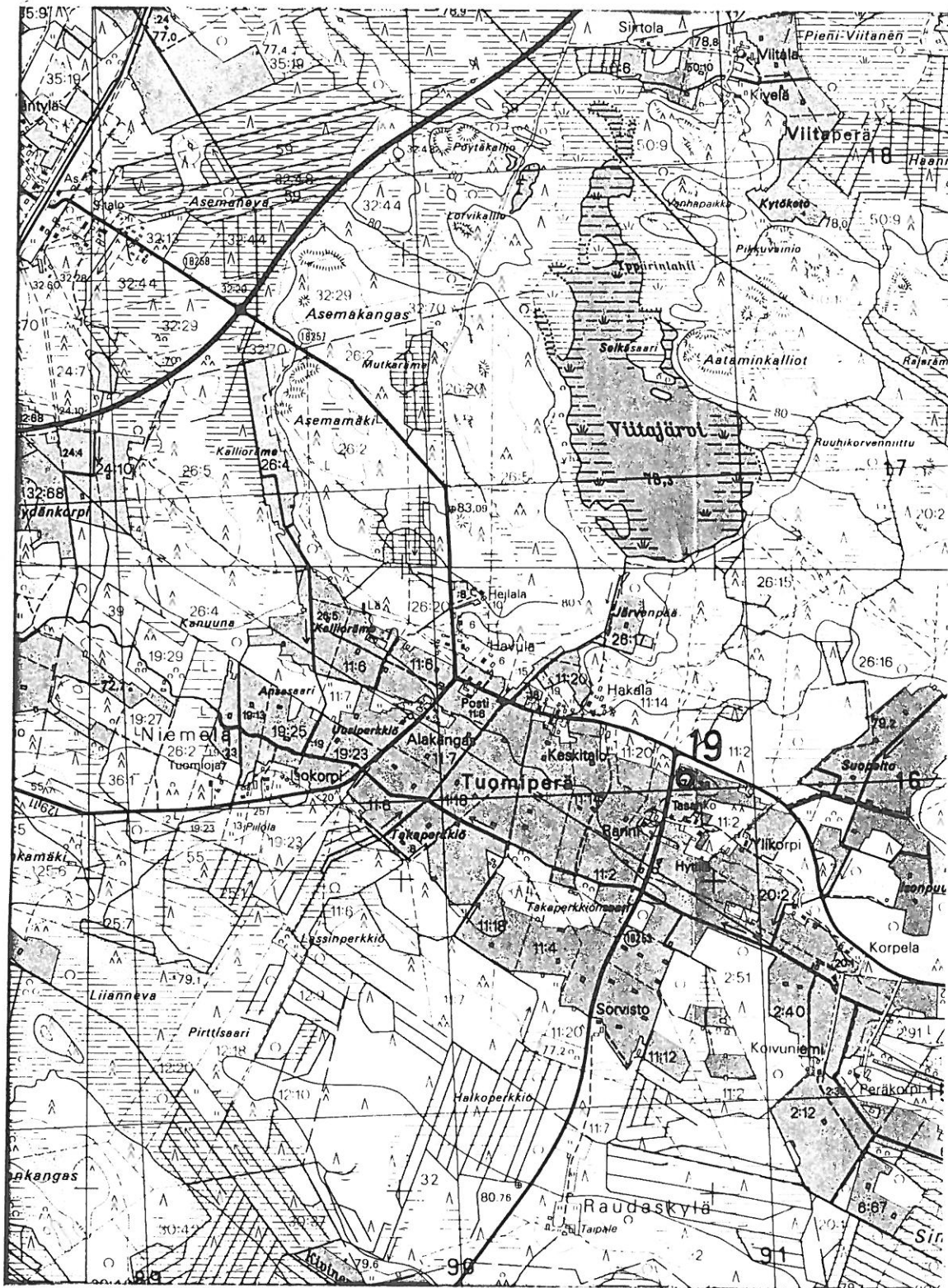


Nak = -11°	Sievin	24° 45'	Nivalaan	Nivalaan
Nak = +34°	2536	-21 m (00)	2537	2538

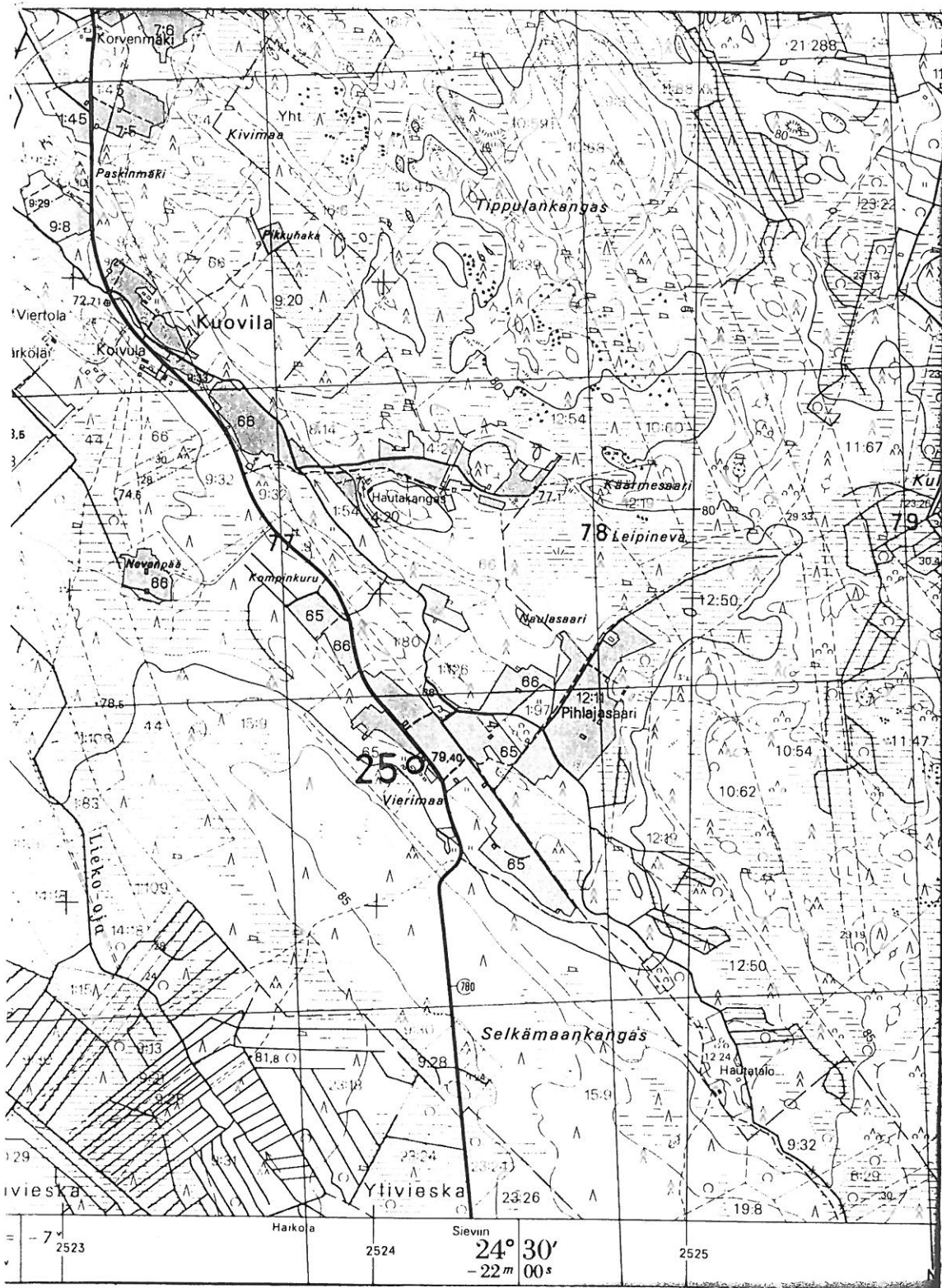
Ote peruskartasta 2431 10 RAUDASKYLÄ, painettu 1979



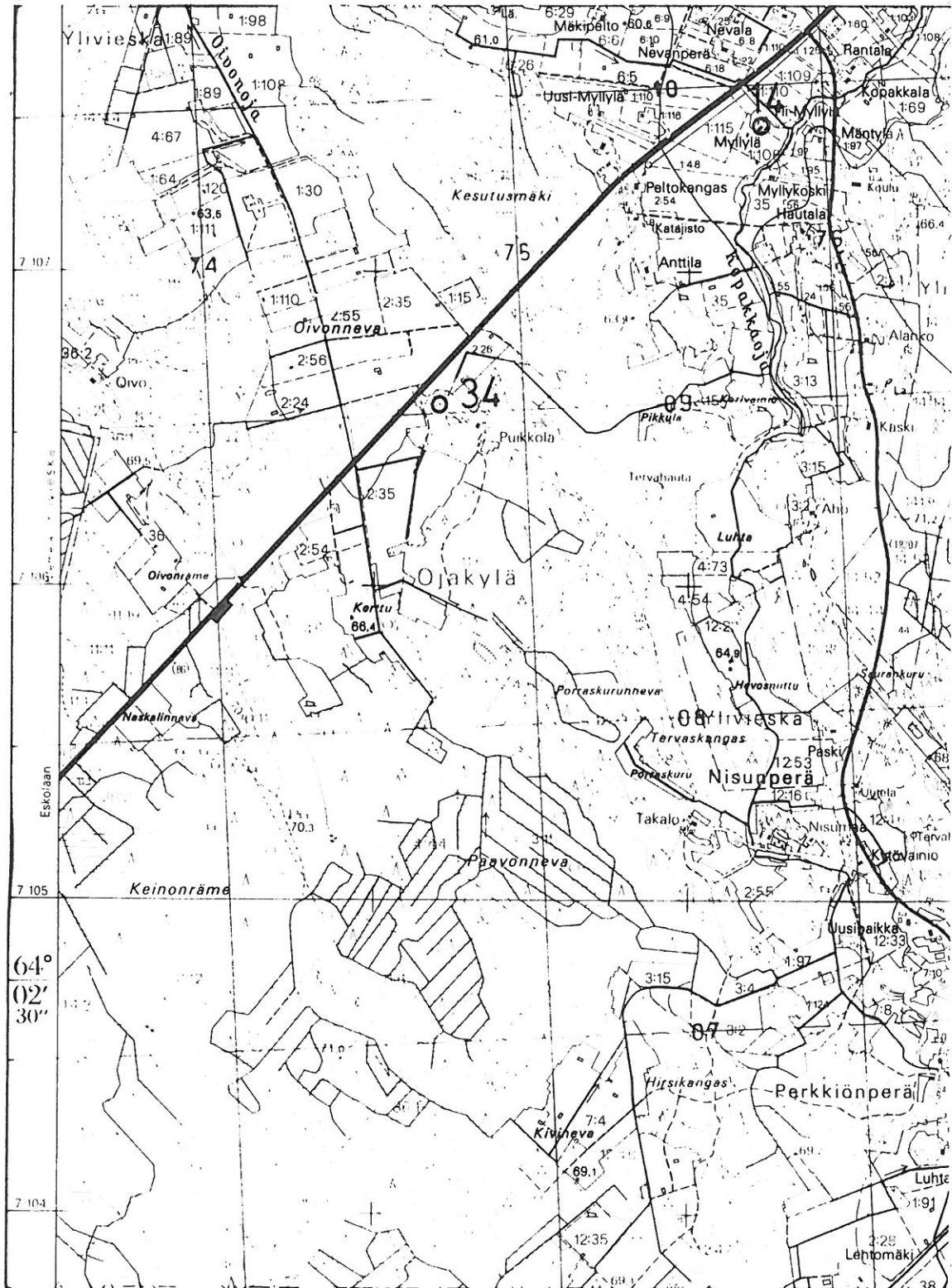
Ote peruskartasta 2431 10 RAUDASKYLÄ, painettu 1979



535 536 537
Ote peruskartasta 2431 11 KANGAS, painettu 1979



Ote peruskartasta 243I 07 YLIVIESKA, painettu 1979



520

521

522

Ote peruskartasta 2431 07 YLIVIESKA, painettu 1979

DIALUETTELO

- 8583 YLIVIESKA 24 Ylivieska, Salonkallio, Kivikautinen asuinpaikka?
Markku Känsälän hallussa oleva taltta.
- 8584 YLIVIESKA 24. Kts. ed.
- 8585 YLIVIESKA 24. Kts. ed.
- 8586 YLIVIESKA 24 Ylivieska, Salonkallio. Kivikautinen asuinpaikka?.
M. Känsälän hallussa oleva taltta löydetty kuvan keskellä ole-
van kalliopaljastuman juurelta. Foto M.H.
- 8587 YLIVIESKA 24. Ylivieska, Salonkallio. Kivikautinen asuinpaikka?.
Taiteilija Jaatisen löytämä taltta KM 13437 on löydetty auton
edestä.
- 8588 YLIVIESKA 24 Ylivieska, Salonkallio. Kivikautinen asuinpaikka?.
Yleisnäkyvä kaakosta. Talo tien päässä.
- 8589 YLIVIESKA 10 Niemelänkylä, Korteperä. Kivikautinen asuinpaikka.
Kvartsien KM 22387 1p. edessä pellossa. Taustalla Uusitalon
rakennuksia. Foto M.H.
- 8590 YLIVIESKA 5 Kangaskylä, Koskela. Pato ja uudet rantatörmät.
Oikealla Hamarinkosken kivikautisia asuinpaikkoja. Kuva luotes-
ta. Foto M.H.

KUALUETTELO

- 60903 (Kuva 5) YLIVIESKA 24 Ylivieska Salonkallio. Kivikautinen asuinpaikka?. Markku Känsälän hallussa oleva taltta. Foto M.H.
- 60904 (Kuva 6) YLIVIESKA 24 Ylivieska Salonkallio. Kts. ed. Foto M.H.
- 60905 (Kuva 7) YLIVIESKA 24 Yliveiska Salonkallio. Kivikautinen asuinpaikka?. Taiteilija Jaatisen löytämä taltta KM 13437 on löydetty auton edestä. Kuva koillisesta. Foto M.H.
- 60906 (Kuva 8) YLIVIESKA 24 Ylivieska Salonkallio. Kivikautinen asuinpaikka?. Markku Känsälän hallussa oleva taltta on löydetty kuvan keskellä olevan kalliopaljastuman juurelta. Kuva etelästä. Foto M.H.
- 60907 (Kuva 9) YLIVIESKA 24 Yliveiska Salonkallio. Kivikautinen asuinpaikka?. Ed. taltan löytökohta. Kuva lännestä. Foto M.H.
- 60908 (Kuva 10) YLIVIESKA 24 Ylivieska Salonkallio. Kivikautinen löytöpaikka?. Yleisnäkymä kaakosta. Foto M.H.
- 60909 (Kuva 2) YLIVIESKA 10 Niemelänkylä Korteperä. Kivikautinen asuinpaikka. KM 22387 (kvartseja ja kuonaa) löydetty etualan pellostosta. Kuva luoteesta. Foto M.H.
- 60910 (Kuva 3) YLIVIESKA 10 Niemelänkylä Korteperä. Kivikautinen löytöpaikka. Ed. pelto kuvattuna etelästä. Taustalla Kalajoki. Foto M.H.
- 60911 (Kuva 4) YLIVIESKA 13 Niemelänkylä Kortteenmetsä. Kivikautinen löytöpaikka?. KM 22388 löydetty talon takaa pellostosta. Kuva idästä. Foto M.H.
- 60954- (kuvassa 1) YLIVIESKA 5 Kangaskylä, Koskela. Kivikautisia
55 löytöpaikkoja. Ne sijaitsevat Kalajoen oikealla puolen. Kuva luoteesta. Foto M.H.



f. 60954

f. 60955

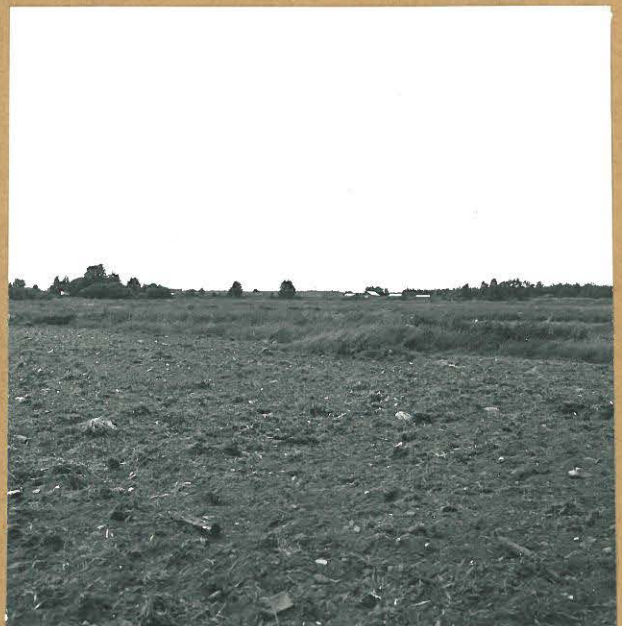
Kuva 1. Ylivieska 5 Kangaskylä Koskela. Kivikautisia löytöpaikkoja. Ne sijaitsevat Kalajoen oikealla rannalla. Uusi pato ja uudet rantatörmät. Kuva luoteesta.



f. 60909

Kuva 2.

Ylivieska 10 Niemelänkylä Kordeperä. Kivikautinen asuinpaikka. KM. 22387 löydetty etualan pellosa. Kuva luoteesta.



f. 60910

Kuva 3.

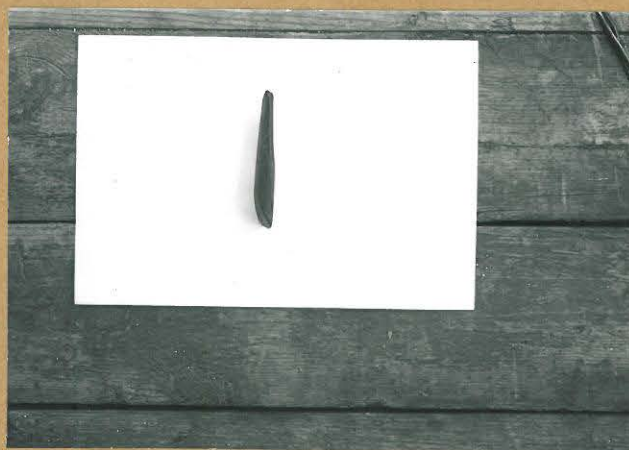
Ylivieska 10 Niemelänkylä Kordeperä. Kivikautinen asuinpaikka. Ed. pelto kuva Kuva etelästä. Taisalla Kalajoki.



f. 60911
 Kuva H. Ylivieska B. Niemelän-
 kylä, Korheenmäki. Kivikauti-
 nen asuinpaikka? KM. 22388 löy-
 detty talon takana pellolta.



f. 60903
 Kuva 5. Ylivieska 24 Ylivieska
 Salonkallio. Kivi kiveksen asuin-
 paikka? Markka Kansatien
 hallussa oleva talta.



f. 60904
 Kuva 6. Ylivieska 24 Ylivieska
 Salonkallio. Kts. ed.



f. 60905

Kuva 7. Ylivieska 27 Ylivieska
Salonkallio. Kivikautinen asuin-
paikka? Taiteilija Jaatinen löytämä
talta KM 13437 on löydetty auton
edestä. Kuva koillisesta

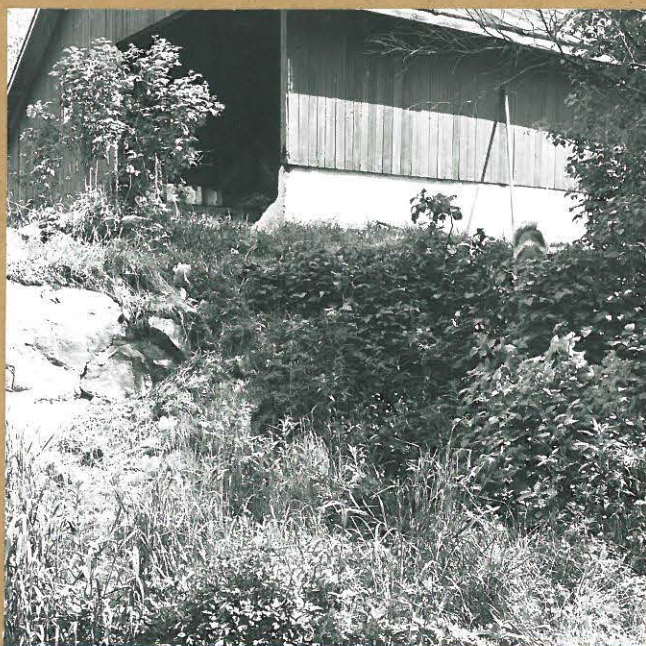


f. 60906

Kuva 8. Ylivieska 27 Ylivieska
Salonkallio. Kivikautinen asuin-
paikka? Markku Känkänen hallussa
Okeri talta on löydetty kaskella
olevan kalliopatsastumien
juurelta. Kuva etelästä.

Ylivieska inv. 1984

M. Heikkinen



f. 60907

Kuva 9. Ylivieska 24 Ylivieska
Salon kallio. Kivikautinen asuin-
paikka? Ed. Jaidan työpaikka.
Kuva lännestä.



f. 60908

Kuva 10. Ylivieska 24 Ylivieska
Salon kallio. Kivikautinen asuin-
paikka? Yleisnäkyvä kaakosta.