

YLÖJÄRVI INVENTOINTI 1971

SISÄLLYSLUETTELO s 1

Esipuhe 2

Kohdeluettelo inv no/ SKL no s 3

Suojelukohdeet s. 4-8

Löydöt s. 9-11

Paikkakohtaiset selostukset 12 - 38

Karttaliitteet 39-43

negatiiviluettelo 44 - 46

kuvat s 47 - 59

Esipuhe

Ylöjärven pitäjän inventointiin liittyvä maastotyö tehtiin syyskuussa 1971. Työn lähtökohtana oli tämän kirjoittajan ja Vanhan-Pirkkalan historiatoimikunnan välillä tehty sopimus esihistoriaa koskevan luvun kirjoittamisesta Vanhan-Pirkkalan historiaan. Sopimukseen oli kirjoittajan pyynnöstä otettu kohta, joka teki mahdolliseksi arkeologisen inventoinnin ja maastotarkastukset alueen kunnissa (Ylöjärvi, Pirkkala Tampere). Kunnista oli aiemmin tunnettuja muinaisjäännöksiä eniten Nokialta. Heikoimmin tunnettu oli Ylöjärvi, josta Mikkolan rautakautisten kalmistolöytöjen lisäksi tunnettiin vain joukko kivikautisia irtolöytöjä.

Maastotyössä ja osaksi kertomuksen laadinnassa apunani oli tutkija Pekka Miettinen. Työn aikana liikuttiin pitäjässä polkupyörillä. Pääosa pitäjää saatiin käytävissä olevassa ajassa käytyä alustavasti läpi. Kuitenkin sellaiset irtolöydöiltään niukemmat alueet kuin Siivikkala, Ilmarinkylä, Metsäkylä, Paronen jäivät muutaman yksittäisen käynnin vaaraan. Inventointi ei siis ole mitenkään täydellinen.

Tämä kertomus on valmistunut tekstikonseptin, löytöluetteloiden ja kohdeluetteloiden osalta jo 1971-72 ja sen tiedot on käytetty 1974 painatussa Vanhan Pirkkalan historian esihistorialuvussa. Kiinteät muinaisjäännökset ovat myös Seutukaavaliiton suojelukohdeluettelossa. Lopullinen aineiston kokoaminen kertomukseksi on jäänyt tehtäväksi virkatyön ja siksi joutunut monien kiirellisten tehtävien takia odottamaan vuoroaan.

Kertomukseen kuuluu kohde- ja löytöluetteloiden lisäksi paikkakohtaiset kertomukset todetuista kiinteistä muinaisjäännöksistä. Sensijaan yksittäisten esineiden löytöpaikkojen tarkastuksista ei ole erillisiä kertomuksia. Pääosa esineistä voidaan joltisellakin varmuudella katsoa kuuluvaksi johonkin tunnetuista kohteista; ne mainitaan löytöluettelossa. Kaikkein vanhimpia löytöjä ei saatu tarkasti paikallistettua, korkeintaan kylän, talon tarkkuudella tai vastaavalla tavalla. Näiden kohdalla luettelossa on kiinteä m j sarakkeessa viiva. Uudelleeninventointisaattaisi tarkentaa tilannetta näidenkin kohdalta.

Kertomuksen kohteiden maanomistus ym. tiedot ovat vuodelta 1971. Löytöluettelossa ei myöskään ole otettu huomioon 1971 jälkeen tullutta aineistoa, vaan kertomus on kokonaisuus tilanteesta 1971.

Helsingissä 30.11.1990


Mirja Miettinen

YLÖJÄRVI inventointi

KOHDELUETTELO

Kiinteä mj		inv nro	SKL nro
Haaparanta	asp	1	1
Jokelantörmä	asp	2	2
Muorinmoisio	asp	3	3
Kankaantörmä+			
Läpikäytävänneva	asp	4	4
Simola, Rantavainio	asp		5
Valdenmoisio	asp?	6	-
Kaskilahti	asp	7	6
Ylisen laitos	asp	8	12
Jokipohja	asp	9	7
Pikkulampi	asp	10	8
Lamminpelto	asp	11	22
Korte	asp	12	9
Marttilanperä	asp	13	13
Vyhtylänniemi	asp	14	23
Kuusela	asp	15	10
Vahantapohja, Rantavainio	asp	16	20
Törmävainio	asp	17	21
Petäjäniementörmä	asp	18	16
Lahtela	asp	19	15
Suojanen, Kotovainio	asp	20	17
Mäkkylä	asp?	21	18
Ollila, Kotivainio	asp	22	19
Niemenpää	asp?	23	14
Mikkola	rk.kalmisto	24	24

YLÖJÄRVI

SUOJELUKOHTTEET

1. HAAPARANTA

Hatanpää, Karttunen, RNo
kivikautinen asuinpaikka II
pk 2124 05 KYRÖNLAHTI
x= 6846 40
y= 479 66
z= 101-102 m
viljelysmaalla
inv 1971:1

2. JOKELANTÖRMÄ

Pengonpohja, Mikkola Rno 1:15
kivikautinen asuinpaikka.II
pk 2124 05 KYRÖNLAHTI
x= 6845 80
y= 477 74
z= 105
viljelysmaalla
inv 1971:2

3. MUORINMOISIO

Pengonpohja, Hempura Rno 2:83
kivikautinen asuinpaikka.II
pk 2124 05 KYRÖNLAHTI
x= 6844 44
y= 477 66
z= 105
hiekanottopaikka
inv 1971:3

4. KANKAANTÖRMÄ + LÄPIKÄYTÄVÄNNEVA

Penko, Tyrkkö, Rno 1:45
pk 2124 05 KYRÖNLAHTI
a) x= 6843 92, y= 479 18, z= 99-102
b) x= 6843 88, y= 479 22, z= 98-99
c) x= 6844 04, y= 478 88, z= n 102
viljelysmailla
inv 1971:4

5. VALDENMOISIO

Mutala, Siuko Rno 1:26
kivikautinen asuinpaikka.II
pk 2124 04 MUTALA
x= 6839 35
y= 477 62
z= 100-101
viljelysmaalla
inv 1971:6

6.KASKILAHTI

Kyöstilä,Heikkilä(jaettu)
kivikautinen asuinpaikka.II
pk 2124 04 MUTALA
x= 6838 02
y= 478 22
z= 97-103
viljelysmaalla
inv 1971:7

7.JOKIPOHJA

Liimola,Jokipohja Rno 1:25
kivikautinen asuinpaikka.II
pk 2124 04 MUTALA
x= 6833 76
y= 477 72
z= 100
viljelysmaalla
inv 1971:9

8.PIKKULAMPI

Liimola,Liimola Rno 1:46
kivikautinen asuinpaikka.II
pk 2124 04 MUTALA
x= 6834 16
y= 479 38
z= 98-100
viljelysmaalla
inv 1971:10

9.KORTE

Runsas,Korte Rno 7:1
kivikautinen asuinpaikka ?.II
pk 2124 04 MUTALA
x= 6833 96
y= 479 76
z= 101
viljelysmaalla
inv 1971:12

10.KUUSELA

Vahanta,Kuusela Rno
kivikautinen asuinpaikka.II
pk 2124 04 MUTALA
x= 6833 36
y= 479 40
z= n 100
viljelysmaalla
inv 1971:15

6.
11.SIMOLA,RANTAVAINIO
Mutala,Simola Rno 1:21
kivikautinen asuinpaikka.II
pk 2124 04 MUTALA
x= 6839 79, 6839 70
y= 477 57, 477 58
z= n 100
viljelysmaalla
inv 1971:5

12.YLINEN
Kaihari,Ylisen laitos
kivikautinen asuinpaikka ?.II
pk 2124 04 MUTALA
x= 6835 98
y= 479 98
z= 102-103
viljelysmaalla.
inv 1971:8

13.MARTTILANPERÄ
Runsas,Runsas Rno 1:196
kivikautinen asuinpaikka .II
pk 2124 07 LEMPIÄNIEMI
x= 6833 58
y= 482 20
z= 100
viljelysmaalla
inv 1971:13

14.NIEMENPÄÄ
Ylöjärven kl,Niemenpää
kivikautinen asuinpaikka ?.II
pk 2123 06 YLÖJÄRVI
x= 6827 30
y= 474 62
z= 148
viljelysmaalla
inv 1971:23

15.LAHTELA
Mäkkylä,Lahtela Rno 1:215
kivikautinen asuinpaikka.II
pk 2124 07 LEMPIÄNIEMI
x= 6833 02
y= 480 54
z= n 102
viljelysmaalla
inv 1971:19

16. PETÄJÄNIEMENTÖRMÄ
 Keijärvi, Rauhaniemi
 kivikautinen asuinpaikka.II
 pk 2124 07 LEMPIÄNIEMI
 x= 6832 68
 y= 480 40
 z= 100-101
 viljelysmaalla
 inv 1971:18

17. SUOJANEN, KOTOVAINIO
 Ylöjärvi, Suojanen Rno 6:154
 kivikautinen asuinpaikka ?.II
 pk 2123 06 YLÖJÄRVI
 x= 6828 34
 y= 478 89
 z= n 120
 viljelysmaalla
 inv 1971:20

18. MÄKKYLÄ
 MÄKKYLÄ, mäkkylä RNO 1:202
 kivikautinen asuinpaikka ?.II
 pk 2123 06 YLÖJÄRVI
 x= 6826 46
 y= 479 76
 z= n 120
 viljelysmaalla
 inv 1971:21

19. OLLILA, KOTIVAINIO
 Keijärvi, Ollila Rno 2:182
 kivikautinen asuinpaikka.II
 pk 2123 06 YLÖJÄRVI
 x= 6827 24
 y= 479 98
 z= 116-116
 viljjelysmaalla
 inv 1971:22

20. VAHANTAPOHJA, RANTAVAINIO
 Kuusisto, Vahantapohja
 kivikautinen asuinpaikka.II
 pk 2124 07 LEMPIÄNIEMI
 x= 6832 45
 y= 480 29
 z= n 99
 viljelysmaa, metsitetty
 inv 1971:16

21. VAHANTAPOHJA, TÖRMÄVAINIO
Lempiäniemi, Rantalukko
kivikautinen asuinpaikka.II
pk 2124 07 LEMPIÄNIEMI
x= 6832 38- 6832 48
y= 480 42- 480 40
z= n 100
viljelysmaalla, osa metsitetty
inv 1971:17

22. LAMMINPELTO
Runsas. Runsas Rno 1:196
kivikautinen asuinpaikka.II
pk 2124 04 MUTALA
x= 6833 86
y= 479 60
z= n 102
viljelysmaalla
inv 1971:11

23. VYHTYLÄNNIEMI
Runsas, Juhola Rno 1:9
kivikautinen asuinpaikka.II
pk 2124 07 LEMPIÄNIEMI
x= 6833 04
y= 481 94
z= n 100
viljelys- ja puutarhamaalla
inv 1971:14

24. MIKKOLA
Ylöjärvi kl, Mikkola, Salomaa
rautakautinen kalmisto I-II-III
pk 2123 06 YLÖJÄRVI
x= 6826 70
y= 478 78
z= 125
kalmistosta ei maanpäällisiä merkkejä, osaksi Mikkolan puutarhassa ja ympäröivien salomaan ym tonttimailloilla ja pelloilla, tien alla.
Tutkittu osittain 1959, 60, koekaivaus 1971
inv 1971:24

YLÖJÄRVEN INVENTOINTI 1971

LÖYDÖT

<u>museonro</u>	<u>löytö</u>	<u>paikka</u>	<u>kiinteä mj.</u>
KIVIKAUSI			
1996:21	vasarakirveen katk.	Keijärvi, Eerola	-
2066:162	oikokirves	Ylöjärvi, Penttilä	-
2192:627	kourutaltta	Penko, Tyrkkö	4
:628	tasataltta	- " -	4
:629	tasataltta	- " -	4
:630	tasataltta	Lempiäniemi	-
:640	reikäkivi	Penko, Trykkö	4
2218:3	oikokirves	Liimola, Iso-Vanhantaniemi	-
:127	vasarakirves	Mahlbacka/Malmimäki	-
2519:249	kaksoistaltta	Niemen rustholli (Tampere)	-
:250	oikokirves	Mikkola	-
:251	kaksoistaltta	Niemen rustholli (Tampere)	-
2701:1	kaksoistaltta	Antaverkka	-
:2	reikäkivi	Järvensivun torppa	-
2719	tasataltta	Mikkola, Saurio	-
2986:2	kourutaltan teräkatk.	Keijärvi, Eerola	-
3150:2	tasataltta	Mikkola	-
4310:2	reikäkivi	Runsas, Vyhtylänniemi	14
6065:	vasarakirveen katk.	Penko, Tyrkkö	4
:5	tasataltta	- " -	4
13008	olkakirveen teräkatk.	Ilmari, Länsimäki	-
14715	taltan katkelma	Ilmari, Länsimäki	-
16434	poikkikirves	Keijärvi, Ollila	22
18476	asuinpaikkalöytöjä	Kankaantörmä	1
18477	- " -	Jokelantörmä	2
18478	- " -	Muorinmoisio	3
18479	- " -	Tyrkkö, Kankaantörmä ym.	4
18480	- " -	Mutala, Rantavainio	5
18481	- " -	Mutala, Valdenmoisio	6
18482	- " -	Kaskilahti	7
18483	- " -	Kaihari, Ylinen	8
18484	- " -	Liimola, Jokipohja	9

18485	asuinpaikkalöytöjä	Liimola, Pikkulampi	10
18486	- " -	Runsas, Lamminpelto	11
18487	- " -	Runsas, Korte	12
18488	- " -	Runsas, Marttilanperä/ Likolahdenperä	13
18489	- " -	Runsas, Vyhtylänniemi	14
18490	- " -	Vahanta, Kuusela	15
18491	- " -	Vanhatapohja, Rantavainio	16
18492	- " -	Lempiäniemi, Törmävainio	17
18493	- " -	Keijärvi, Petäjäniementörmä	18
18494	- " -	Mäkkylä, Lahtela	19
18495	- " -	Suojanen, Kotovainio	20
18496	- " -	Mäkkylä	21
18497	- " -	Ollila, Kotivainio	22
18498	- " -	Niemenpää	23
18499	- " -?(koekaiv.)	Mikkola	24

HM = Hämeen Museo

50:109	kirveen teräkatk.	Ylöjärvi, Räikkä	-
1352:13	liuskekeihäänkärki	Keijärvi, Veittijärvi	-
1368:3	kirves	Ylöjärvi	-
1496:2	vasarakirveen terä- katkelma	Niemenpää, Lepola	-
2300:1	kourutaltta	Vahantapohja, Rantavainio	16
:2	tasataltta	- " - , Iso-Kolokki	-
:3	tasataltta	- " - , Törmävainio	17
:4	tasataltta	- " - - " -	17
numerotta	vasarakirves	Niemenpää	23

Yksityisten hallussa olevat esineet:

Paavo Intti,	tasataltta	Pengonpohja, Arovainio	-
Kyrönlahti			
Pentti Tahlo,	kirveen teräkatk. ja reikäkivi	Taivalpohja	
Aarne Oino,	kirves ?	Kyrönlahti, Lahdenpohjan tl. läh.	
Kyrönlahti			

RAUTAKAUSI

2101:188	tuluskivi	Teivaala, Österbacka	-
2218:165	tuluskivi	Liimolan kl.	
2702:3	tuluskivi	Eerola	
1996:114	keihäänkärki	Mikkola	24
3510	rautaesineitä	- " -	24
14553	rautak. kalmistolöyt.	- " -	24
14622:1-445	- " -	- " -	24
14967:1-143	- " -	- " -	24

(1971 jälkeen suor. kaivausten löydöt eivät mukana!)

1. HAAPARANTA

pk 212405 KYRÖNLAHTI
x 684640
y 47966
z 101-102

Hatanpää

Haaparanta

metsätekn. August Karttusen perikunta,

os. 34150 Kyrönlahti

negat 78539

löydöt: KM 18476: 1-2, kvartsikimpale, 4 kvartsi-iskosta

Kivikautinen asuinpaikka (?) Ylöjärven Hatanpään kylässä noin 3,5 km Kyrönlahden perukasta itäkoilliseen Pengonpohjan pohjoisrannalla olevan Myllylahden pohjukassa. Myllylahteen laskevan puron itäpuolella on August Karttusen perikunnan omistama huvila Haaparanta, jonka kasvimaa on entisen Säynäsalon talon riihen nurkalla, sen itäpuolella heti uuden maantien eteläpuolella. Paikka on noin 55 metriä Myllylahden rannasta ja noin 10 metriä rajapyykistä n:o 6 pohjoiseen.

Pieni kasvimaa, jonka maaperä on savimultaa, on etelään Myllylahteen viettävässä sorapohjaisessa rinteessä, joka kasvimaan kohdalla on loivahkoa, alempana jyrkempää. Muutamat kvartsit löytyivät kasvimaan mullasta keittiökasvien lehtien välistä. Kvartsien löytökohta on ehkä 6-7 m Näsijärven pintaa ylempänä.

2. MIKKOLA, JOKELANTÖRMÄ

pk 212405 KYRÖNLAHTI
 x 684580
 y 47774
 z 105

Pengonpohja

Mikkola 1:15

mv Erkki Mikkolan perikunta,

os. 34150 Kyrönlahti

negat- 78540

löydöt: KM 18477, 5 kvartsi-iskosta (joista 1 ruusukvartsia)

Kivikautinen asuinpaikka Ylöjärven Pengonpohjan kylässä Pengonpohjan pohjoisrannalla noin 1,5 km Kyrönlahden perukasta itäkoilliseen. Paikka on Mikkolan talon maalla Jokelantörmänimisessä hiekkaisessa pellossa. Jokelantörmä on lounaaseen avara peltonotkelmaan viettävää aurinkoista rinnepeltoa. Notkon pohjalla juoksee pienestä Miekkajärvestä laskeva puro. Löytöpaikka on pienen paljaan kalliomaaston kohdalla, sen alapuolalla, Mikkolan talosta 50-100 m luoteeseen. Näsijärven rantaan on 300 m ja korkeusero on 10 m.

Ruusukvartsi löytyi 20 m Pengonpohjan maantiestä luoteeseen ja 15 m pellon yläreunasta lounaaseen, eli suunnilleen 105 m:n korkeuskäyrältä. Toinen kvartsi löytyi samalta käyrältä 55 m tiestä. Muut löytyivät tältä väliltä suunnilleen 105 m:n käyrältä. Pelto on myös hiekkaa vain tältä väliltä, muuten hiesua.

Asuinpaikalta noin 1/2 km lounaaseen Intin talon maalta on löydetty nelisivuinen pieni kivistä kivikirves (Paavo Intillä, kuva)

3. HEMPURA, MUORINMOISIO

pk 212405 KYRÖNLAHTI
x 684444
y 47766
z 105

mv Antti Toikkonen, 34150 Kyrönlahti
negat. 78541

löydöt: KM 18478:1-3, kvartsikaavin, -esine, 33 -iskosta

Kivikautinen asuinpaikka Ylöjärven Pengonpohjan kylässä Hempuran tilan maalla Pengonpohjan lahden etelärannalla noin 1,2 km Kyrönlahden pohjukasta itään.

Asuinpaikka on metsäniemekkeen kärjessä, Muorinmoision pelton itäpuolella, Hempuran talosta noin 200 metriä kaakkoon. Asuinpaikka on pohjoiseen viettävässä rinteessä. Sitä on kuitenkin suojannut vastapäätä pohjoisessa pitkänomainen harjanne, jolla Hempuran talo sijaitsee. Harjanne on Muinaisnäsijärven aikana ollut saari tai kapean kannaksen mantereeseen yhdistämä niemi. Nykyiseen järvenrantaan asuinpaikalta on matkaa 140 m; asuinpaikan ja vedenpinnan välinen korkeusero on 10 m.

Muutamia vuosia sitten oikaistiin Hempuran pihan kautta kiertänyt tie kulkemaan suoraa peltoaukeaman ylitse itää kohti. Tie leikkasi metsäniemekkeen kärjen. Maaperä on tällä kohdalla monen kymmenen metrin matkalla hiesua. Niemekkeen kärkeen tien viereen, sen eteläpuolelle, missä hiekka on karkeampaa, on syntynyt heikanottoaika, joka on kovertanut etelään päin nousevaa kuusikkorinnettä 10-15 metriä. Hiekkanottoaika eteläreunan keskellä on kieleke, joka jakaa paikan kahteen osaan. Tämän kielekkeen profiilista löytyi muutamia kvartseja ja kielekkeen kohdalle valuneesta hiekasta runsaasti kvartsi-iskoksia (joista osa oli kiinni vielä alkuperäisessä vaaleaksi huuhtoutuneessa turpeenalaisessa hiekassa). Kielekkeen profiilissa on 30-40 cm:n syvyydessä paikoitellen hiukan nokista ja punertavaa hiekkaa. Muualta koko hiekkaiselta alueelta ei löytynyt vanhan asutuksen merkkejä.

15

Paikalta on otettu jatkuvasti hiekkaa tienparannustöihin. Hempuran emännälle ilmoitettiin, että ainakin kielekkeen kohtaa olisi säästettävä, kunnes paikkaa on ehditty tarkemmin tutkia. Emännän mielestä omaa maata säästää mielellään, varsinkin kun paikkaa ovat muutkin käyttäneet.

Rinteessä löytökohdan yläpuolella olisi tehtävä pieni koekaivaus, jotta hiekkaa päästäisiin ottamaan vapaasti. Ks. koekaivauskert. v:lta 1972.

4. TYRKKÖ, KANKAANTÖRMÄ JA LÄPIKÄYTÄVÄNNEVA

pk 212405 KYRÖNLAHTI
 a: x 684391
 y 47918
 z 100 (99-102)
 b: x 684388
 y 47922
 z 98-99
 c: x 684404
 y 47888
 z n. 102 (-104?)

Penko
 Tyrkkö 1:45
 mv Veikko Rikala, 34140 Mutala
 negat. 78542-44

löydöt: KM 18479: 1-26, palaneita luunsiruja 146 kpl, kvart-
 sikaapimia 6 kpl, kvartsiesineitä 3 kpl, kvartsi-iskoksia 42
 kpl, saviastianpaloja (?) 4 kpl, polttamattomia (?) savenpa-
 loja 58 kpl, hiekkakiven kpl, liuskekiven kpl, hiilenpaloja
 KM 2192: 627, kourutaltoa; KM 2192: 628, tasataltoa; KM
 2192: 629, tasataltoa; KM 2192: 640, reikäkivi; KM 6065: 4,
 vasarakirveen kantakatkelma; KM 6065: 5, oikotaltoa

Kivikautinen asuinpaikka Ylöjärven Pengon kylässä Tyrkön ti-
 lan maalla Pengonpohjan lahden etelärannalla noin 2,5 km Ky-
 rönlahden pohjukasta itäkaakkoon.

Tyrkön vanhojen irtolöytöjen löytötiedot puhuvat Läpikäytä-
 väannevan rannasta, talon pellosta ja mäkipellosta. Tyrkön
 talo on nykyisin 1/2 km:n päässä rannasta, mutta talosta
 muistetaan (Matti Tyrkön vaarin veli) joskus heitetyn kivel-
 lä järveen, ja rantasauna on ollut joskus talon lähellä.
 (Veden on silloin täytynyt olla 1,5-2 m nykyistä korkeammal-
 la.) Talon itäpuolella on laaja, järven rantaan ulottuva,
 pajua kasvava, osittain pelloksi raivattu, suopohjainen
 alanne, jossa laukonpeurat viihtyvät. Paikkaa nimitetään ny-
 kyisin Läpikäytävänniityksi (nevana se on ollut vedenpinnan
 ollessa runsaan metrin nykyistä korkeammalla), ja talon pel-

lot kiertävät sitä pohjoisessa ja lännessä loivana mäkenä tai törmänä. Tämän laajan muinaisen lahden pohjoisrannalta löysimme noin 400 m:n levyiseltä alueelta merkkejä kivi-kaistaleesta asutuksesta.

Tyrkön talosta noin 360 m koilliseen, suunnilleen 100 m:n korkeuskäyrältä (5 m yvp) löytyi lounaaseen, suoperäiseen alanteeseen viettävästä rinteestä, hiesupellon reunasta, pellon laajennusraivauksesta (muutaman metrin levyisestä kaistaleesta jonka pinta oli rikottu osittain traktorilla) melko paljon palaneita luunsiruja ja joitakin kvartseja. Hiesumullan ja soran joukosta otettiin näytteeksi myös kovanpuoleisia savihiekkapaakkuja. Tästä paikasta koilliseen rinteestä päältä aina pellon mutkaan asti löytyi joitakin kvartseja. Löytöpaikkaa on luettelossa ja löytökartassa merkitty kirjaimella a). Samasta raivauksesta rinteestä päältä (a') löytyi esiinkääntynyt pesäke hiiltä, jossa oli osittain puuta mukana. Hiilenpaloista otettiin näyte.

Edellämainittujen luiden löytöpaikasta kaakkoon, raivaamattoman kaistaleen kaakkoispuolelta löytyi etelään loivasti viettävän hiesupellon yläpäästä useita kvartsi-iskoksia ja kvartsi-iskoksia. Paikka on edellistä löytöpaikkaa alempana. Tätä paikkaa on merkitty b:llä. a-, a'- ja b-löytöpaikkoja voidaan nimittää vaikkapa Läpikäytävänneksi.

Tyrkön talosta noin 300 m pohjoiseen on Kankaantörmä-niminen hiekkainen mäenkumpare. Sen keskellä kasvaa kaistale metsää. Tämän kaistaleen länsireunassa on Tyrkön isäntä myös rikottanut maanpintaa laajentaakseen hiukan peltoa. Löysimme tältä tasaiselta paikalta kvartsi-iskoksia ja -iskoksia sekä muutamia palaneita savenpaloja, jotka voisivat olla keramiikkaa. Tasanteella on myös pieni hiekanottopaikka. Viljelemättömän kaistaleen kaakkoispuolelta, pellon kaakkoon viettävästä yläreunasta löytyi myös pari kvartsi-iskokseja. Kankaantörmää merkitään c:llä.

Kesannolla olevan lounaaseen viettävän hiesupellon loivasta rinteestä Kankaantörmän ja Läpikäytävännevan väliltä löytyi joitakin kvartseja, d:llä merkityt Haapasaaren vievän tien

kaakkoispuolelta, e:llä merkityt sen luoteispuolelta. Nämä olivat suunnilleen 100 m:n korkeuskäyrällä, ehkä hiukan sen yläpuolella.

f:llä merkitty kvartsi-iskos löytyi Matti Tyrkön (34140 Mutala) Uusi-Tyrkkö (1:14) nimisen tilan maalta n. 100 m Pengonpohjan rannasta, Kamminojalta Uirinmäkeen nousevan tien eteläisestä ojapenkereestä, 25 m pellostä, hiekkaisesta maasta. (x 684412, y 47862, z 105). g:llä merkitty kvartsi-iskos (?) löytyi hiesuisesta pellostä 120 m Uuden Tyrkön talosta koilliseen (x 684380, y 47864, z 105).

Maanomistaja Veikko Rikala lupasi olla koskematta a- ja c-löytöpaikkoihin, siirtää niiden pelloksi muokkaamista, jotta niitä kerittäisiin hiukan tarkemmin tutkia. Aihetta ainakin olisi; Tyrkkö on jo irtolöytöjen perusteella Ylöjärven rikkain kivikautinen asuinpaikka.

Kankaantörmän löytöpaikka tuntuu olevan muita Tyrkön löytöpaikkoja korkeammalla. Peruskartta korkeuskäyrät ovat todennäköisesti vähän puutteelliset.

Ks. koekaivauskert. 1972.

5. SIMOLA, RANTAVAINIO

pk 212404 Mutala
x 683976
y 47757
z 100

Mutala

Simola 2:34

mv. Jorma Simola, 34140 Mutala

negat. 78545-

löydöt: KM 18480: 1-3, kvartsikaavin/taltta, kvartsiesine, 8 kvartsi-iskosta

Kivikautinen asuinpaikka Ylöjärven Mutalan kylässä Simolan tien Rantavainiossa Mutalanlahden perukan länsirannalla.

Simolan talosta noin 80 m koilliseen on Rantavainio-niminen pelto rannan suuntaisen tien ja rantametsikön välissä. Itään loivasti viettävän hiesuisen pellon alareuna on suunnilleen 100 m:n korkeuskäyrällä, lähellä muinaista rantatörmää. Pellon alareunasta löytyi 10 kvartssia pellon pohjoispäästä alkaen etelään noin 100 m:n matkalta. Nykyiseen lahdenrantaan on 50-60 m, vedenpintaan 5-6 m.

6. SIUKO, VALDENMOISIO

Pk 212404 MUTALA

x 683935

y 47762

z 100-102

Mutala

Siuko 1:26

mv Vilho Siuko, 34140 Mutala

negat.

löydöt: KM 18481: 1-2, retusoitu kvartsi-iskos, hiottu lius-
kekiven kappale (esihistoriallinen?)

Kivikautinen asuinpaikka (?) Ylöjärven Mutalan kylässä Siu-
ko-nimisen tilan Valdenmoisiossa, Mutalanlahden perukasta
noin 500 m etelään.

Valdenmoisio on Mutalanlahden pohjukan länsirannalla, Simo-
lan talosta noin 340 m eteläkaakkoon. Paikka on koilliseen
Mutalanlahteen (200 m) viettävää hiesuista peltonotkelmaa
Simolan ohi vievän tien itäpuolella, tämän tien ja metsäsaa-
rekkeen välissä. Vähät löydöt tulivat sänkipellon pinnasta.

7. HEIKKILÄ, KASKILAHTI

Pk 212404 MUTALA

x 683802

y 47822

z n. 97-103

Kyöstilä

jaettu tl. Heikkilä

Oopperalaulajatar Marja Tyrkkö,

Abrahamink. 9 B 00180 Helsinki 18

negat. -

löydöt: KM 18482: 1-11, 2 piikaavinta, kvartsikaavin, kvart-
sikimpale, 22 kvartsi-iskosta, 2 liuskeiskosta

Kivikautinen asuinpaikka Ylöjärven Kyöstilän kylässä jaetun Heikkilän maalla Mutalahden länsirannalla, noin 2 km lahden pohjukasta eteläkaakkoon.

Asuinpaikka on runsaat 300 m Heikkilän talosta pohjoiseen, Kaskilahteen luoteeseen viettävässä hiesuisessa kesannolle jätetyssä peltoniemekkeessä, jota lounaassa rajoittaa samaan lahteen laskeva syvä ojanotko. Kvartseja löytyi ojanotkon poikki kulkevalta tieltä lähtien lähelle peltoniemekkeen kärkeä, Kaskilahden rantaa, siis myös poikkeuksellisen alhaalta (ehkä 2 m yläp. nyk. vedenpinnan). Eniten kvartseja löytyi suunnilleen keskeltä peltoniemekkeen laakeaa kärkeä, koordinaattipisteestä. Löytöalue on noin 130 x 50 m laaja.

Ojanotkon vastarannalta, edellisestä paikasta n. 100 m lounaaseen, löytyi pari kvartsia 100 m:n korkeuskäyrän yläpuolelta saman laulajattaren kesannolle jättämästä koilliseen viettävästä hiesupellosta.

8. YLISEN LAITOS

Pk 212404 MUTALA

x 683598

y 47998

z 102-103

Kaihari

Ylisen vajaamielislaitos

Ylisen vajaamielislaitoksen kuntainliitto,

34130 Ylinen

negat. -

löydöt: KM 18483: 1-3, kvartsi-iskos, piikaavin?, liuskeen-
kappale

Kivikautinen asuinpaikka (?) Ylöjärven Kaiharin kylässä Yli-
sen vajaamielislaitoksen kesannolle jätetyssä pellossa noin
4,5 km Mutalanlahden pohjukasta eteläkaakkoon.

Löytöpaikka on ehkä 220 m entisen Ylisen kartanon päära-
kennuksesta itään, etelään viettävä viljelemätön tienpienta-
reeksi jätetty hiesuinen pellonpohja Ylisen asuntoalueelle
vievän tien pohjoispuolella. Osa pellon pinnasta on kuorittu
pois, vähäiset löydöt tulivat kuorimattomasta osasta. Pai-
kalta on itään Kaiharinlahteen noin 300 m. Löytöpaikka on
joskus ollut lähelle Ylisen kartanoa pistävän kaksihaaraisen
lahden rannalla.

9. JOKIPOHJA

Pk. 212404 MUTALA

x 683376

y 47772

z 100

Liimola

Jokipohja 1:25

mv Otto Lähteenmäki, 34110 Lakiala (Mikkola)

negat. 78549-550

löydöt: KM 18484: 1-6, 3 kvartsikaavinta, kvartsiydin, 13 kvartsi-iskosta, 4 liuskekivenkappaletta

Kivikautinen asuinpaikka Ylöjärven Liimolan kylässä Otto Lähteenmäen ostaman Jokipohjan tilan pellossa Vahantalahden pohjukasta noin 1,7 km länteen. (Näsijärven pinnasta noin 5 m.)

Kvartsien löytöpaikka on Takamaalta Vähä Vahantajärvestä Vahantalahteen laskevan Vahantajoen yläjuoksun varrella. Se on laajan tasaisen suopeltoalueen, vanhan vesijättömaa-alueen länsireunassa. Paikka on itään, suopeltoalueelle viettävää hiesuista peltotörmää, muinaista rantatörmää, suunnilleen 100 m:n korkeuskäyrän kohdalla. Kvartsit löytyivät ehkä 60 m pitkältä ja 20 m leveältä kaistaleelta muinaista rantaviivaa pitkin Jokipohjan talolta tulevalta tieltä yli pellon pohjoisessa olevaan metsänreunaan saakka. Enimmät olivat alueen keski- ja pohjoisosassa.

Pellossa oli melko paljon liuskekivenkappaleita, useimmat ehkä luontaisesti ja paikallista Ylöjärven liusketta. Neljä palasta otettiin näytteeksi.

Jokipohjan autio talo on paikasta noin 80 m luoteeseen.

10. LIIMOLA, PIKKULAMPI

Pk 212404 MUTALA
x 683416
y 47938
z 98-100 (kartan korkeuskäyrässä virhe ?)

Liimola
Liimola 1:46
mv Juhani Liimola, 34120 Peräsilta
negat. 78551
löydöt: KM 18485, 2 kvartsi-iskosta

Kivikautinen asuinpaikka Ylöjärven Liimolan kylän Peräsillassa, Vahantalahden perukassa olevan Pikkulammen pohjoisrannalla. Pari kvartsi-iskosta löytyi (Liimolan talosta noin 800 m luoteeseen). Pikkulammen pohjoisrannalla olevan hiesuisen peltokumpareen eteläisestä rinteestä. Löytöpaikasta on lammen rantaan noin 30 m.

11. RUNSAS, LAMMINPELTO

Pk 212404 MUTALA

x 683386

y 47960

z n. 102

Runsas

Runsas 1:196

mv Veikko Uusitalo, 34120 Peräsilta

negat. 78552

löydöt: KM 18486: 1-3, 2 kvartsiesinettä, 2 kvartsi-iskosta

Kivikautinen asuinpaikka Ylöjärven Runsaan kylässä Vahantalahden pohjukan koillisrannalla.

Lamminpelto on Vahantalahden rantapelto, Pikkulammen kaakkoispuolella. Pellon lounaaseen Vahantalahteen viettävän rinteen keskipaikkeilla on ehkä 7 m korkealla vedenpinnasta notkelma, josta löytyi pari kvartsiesinettä ja -iskosta: Pelto on hiesua.

12. KORTE

Pk 212404 MUTALA
x 683396
y 47976
z n. 101

Runsas

Korte 7:1

Tuomas Kortteen perikunta (Pentti Korte),
34120 Peräsilta

negat. 78553

löydöt: KM 18487: 1-2, kvartsi-iskos, rautainen veitsenterä

Kivikautinen asuinpaikka (?) Ylöjärven Runsaan kylässä Vahantalahden koillisrannalla (rantaan, lahden pohjukkaan matkaa 240 m). Kvartsi ja rautainen (myöhäinen) veitsenterä löytyivät Kortteen kesannolle jätetystä lounaaseen, ojanotkoon viettävästä hiesupeltorinteestä tien lounaispuolelta, tietä kohti tulevan koulun kuusiaidan jatkeelta, hiukan 100 m:n korkeuskäyrän yläpuolelta.

13. RUNSAS, MARTTILANPERÄ

Pk 212407 LEMPIÄNIEMI
x 683358
y 48220
z 100

Runsas

Runsas 1:196

mv Veikko Uusitalo, 34120 Peräsilta

negat. 78554-555

löydöt: KM 18488, 1-7, pii-iskos?, 3 kvartsikaavinta, 12
kvartsi-iskosta, diabaasi-iskos, kivi-iskos

Kivikautinen asuinpaikka Ylöjärven Runsaan kylässä noin 2,7
km Vahantalahden perukasta itään.

Asuinpaikka on 600 m Runsaan talosta itään, Marttilanperä-
tai Likolahdenperä-nimisessä peltokielekkeessä. Kvartsit
löytyivät kaakkoon loivasti viettävän hiesumultaisen pellon
alareunasta, ehkä 60 m:n matkalta. Pellon alareunaa kiertää
huvilatie löytöpaikan alapuolella oleville huviloille. Ran-
taan on matkaa 40-50 metriä ja pudotusta noin 5 metriä.

14. JUHOLA, VYHTYLÄNNIEMI

Pk 212407 LEMPIÄNIEMI

x 683304

y 48194

z n. 100

Runsas

Juhola 1:9

Johtaja Olavi Lehto, 34120 Peräsiltä (kesäos.?)

negat. 78556

löydöt: KM 18489, 6 kvartsi-iskosta; KM 4310: 2, reikäkivi

Kivikautinen asuinpaikka Ylöjärven Runsaan kylän Vyhtylänniemessä noin 2,5 km Vahantalahden perukasta itään.

Löytöpaikka on 600 m Runsaan talosta kaakkoon Olavi Lehdon huvilatontin eteläosassa, huvilan asuinrakennuksesta muutamia kymmeniä metrejä länsilounaaseen. paikka on hiesuinen ja hiekkainen jyrkkärantainen (muinainen) niemenkärki, jonka tasainen laki on viimeksi ollut peltoa, joka nyt on istutettu koivulle. Tämän pellon eteläreunasta ja eteläosaan tehdystä kasvimaasta löytyi iltahämärissä 6 kvartsi-iskosta. Löydöt tulivat ehkä 50 m:n levyiseltä alueelta ja noin 5 m nykyistä vedenpintaa korkeammalta (rantaan laskevasta rinneestä, polun pinnasta ei tuntunut löytyvän mitään). Maanpinta oli osittain paljaana. Kvartseja löytyy todennäköisesti muualtakin niemen kärjestä.

Kesäkuussa 1900 on Vyhtylänniemeeseen rakennettavan huvilan perustusta kaivettaessa löydetty reikäkivi. Huvila on todennäköisesti nykyinen Juholan huvila.

15. KUUSELA

Pk 212404 MUTALA
x 683336
y 47940
z 100

Ylöjärvi, Vahanta
Kuusela, omistaa Ylöjärven kunta
viljelee Pekka Feodoroff, Ylöjärvi, Kuusimäki (v. 1971)
negat. 78558
löydöt: KM 18490: 1-3, 5 kvartsi-iskosta, kvartsi-iskos,
liuskeenkpl

Kivikautinen asuinpaikka Ylöjärven Ylöjärven kylässä Vahan-
nassa Vahantalahden länsirannalla.

Kvartsien löytöpaikka on 300 m Vahantajoen maatiesillasta
luoteeseen, maantiestä 30-60 m länteen. Paikka on etelään
loivasti viettävää hiesupellon kulmausta. Löytöpaikan lou-
naispuolella on syvä suonotko. Vahantalahteen on matkaa noin
100 m.

Kvartsi-iskos ja liuskekivenkappale ovat saman tilan maalta
Vahantajoen hiesuisesta rantapellosta, ehkä 60 m Vahantajoen
sillasta luoteeseen, joen pohjoisrannalta, maantien länsi-
puolelta.

16. VAHANTAPOHJA, RANTAVAINIO

Pk 212407 LEMPIÄNIEMI
x 683245
y 48029
z 99-100

Kuusisto

Vahantapohja

Joht. Veikko Virkkunen,

negat. 78559

löydöt: KM 18491: 1-3, 10 kvartsi-iskosta, 6 liuskekivenkap-
paletta, palanut luunsiru, HM 2300: 1, kourutaltta

Kivikautinen asuinpaikka Ylöjärven Kuusiston kylässä Vahan-
tajoen suusta 450 m eteläkaakkoon.

Paikka on entisen Vahantapohjan talon, nykyisen huvilan
maalla, talosta noin 400 m länsiluoteeseen, Vahantalahden
eteläisen haarauman perukassa olevan kalliolakisen kumpareen
kaakkoiskärki. Kumpare on lahden jatkeena olevan Rantavai-
nio-nimisen peltonotkon luoteispäässä. Vahantalahden 10-lu-
vulla syntyneet pojat ovat onkineet peltonotkon syvimmällä
kohdalla: Näsijärven vedenpinta on vielä 1920 ollut vähin-
tään metrin nykyistä ylempänä.

Mutta kvartsit löytyivät vielä ylempää, läheltä 100 m:n kor-
keuskäyrää. Löytöalue on n. 30 m lounais-koillinen suuntai-
sista sähkölinjasta kaakkoon ja n. 6 m sähkölinjan suuntai-
sista ojasta luoteeseen. Löydöt tulivat noin 30 m:n levyi-
seltä alueelta rajakivistä n:o 5 alkaen noin 40 m koilli-
seen. paikka on koivulle ja kuuselle istutettua hiesupeltoa.

Viljelemättä jätetty pelto jatkuu kumpareen lounaispuolelle
Saimi Siukon (os. Vuorentausta) maana. Tästä osasta peltoa
löytyi kvartsi-iskos ehkä 100 m:n käyrältä.

17. VAHANTAPOHJA, TÖRMÄVAINIO

Pk 212407 LEMPIÄNIEMI
x 683242
y 48042
z n. 100

Lempiäniemi

Rautalukko

mv Vilho Kärkelä, Ylöjärvi, Vahanta

negat. 78559, 78560-562

löydöt: KM 18492: 1-4, 4 kvartsi-iskosta, 2 liuskeenkappaletta, ja 1+2? kvartsi-iskosta, liuskeenkappale

HM 2300: 3, tasataltta; HM 2300: 4, tasataltta; HM ?, kvartsi-iskoksia

Kivikautinen asuinpaikka Ylöjärven Lempiäniemen kylässä Vilho Kärkelän Rautalukon tilan maalla Vahantajoen suusta 550 m kaakkoon. Paikka on entisestä Vahantapohjan talosta noin 300 m luoteeseen (Kärkelän talosta 140 m lounaaseen), Vahantalahden muinaisen eteläisen jatkeen itäinen länteen viettävä hiesuinen rinne. Löydöt tulivat rinteeseen suuntaisena pohjoista kohti kulkevan maantien ylemmästä, itäisestä leikkauksesta noin 100 m:n matkalta Kärkelän tiehaarasta pohjoiseen tien toisella puolella olevan vanhan navetan paikkeille. Kvartsit olivat: yksi pellon reunassa leikkauksen päällä, muut valumassa leikkauksen pinnalla. Maantie on nähtävästi sattunut juuri asuinpaikka-alueelle.

Muutamia epämääräisiä kvartseja (18492: 3 ja 4) löytyi Virkusen huvilalle Vahantapohjan taloon vievän tien pohjoispuolelta, etelään tekolammelle viettävästä hiesurinteestä. x 683232, y 48050, z n. 100.

18. RAUHANIEMI, PETÄJÄNIEMENTÖRMÄ

Pk 212407 LEHPIÄNIEMI
x 683268
y 48040
z n. 100

Keijärvi

Rauhaniemi 1:120

Leo Perttulan perikunta, Ylöjärvi, Vahanta

vuokraaja mv Kuusimäki, Ylöjärvi, Kuusimäki (1971)

negat. 78563

löydöt: KM 18493, 4 kvartsi-iskosta

Kivikautinen asuinpaikka Ylöjärven Keijärven kylässä Rauhaniemen tilan Petäjänientörmä-nimisessä peltorinteessä Vahantajoen suusta 400 m itäkaakkoon ja noin 80 m Rauhaniemen talosta pohjoiskoilliseen. Paikka on Vahantalahden kaakkoskulmassa joitakin kymmeniä metrejä rannasta. Kvartsit löytyivät lounaaseen, ojanotkoon viettävästä hiesumultaisesta pellon kulmauksesta. Löytöpaikka on rajakivestä n:o 7,5-10 m pohjoiseen.

19. LAHTELA

Pk 212407 LEMPIÄNIEMI
x 683302
y 48054
z n. 102

Mäkkylä

Lahtela 1:215

mv Paavo Lahtinen, Ylöjärvi, Vahanta
negat.

löydöt: KM 18494; 1-2, kvartsikaavin, kvartsi-iskos?

Kivikautinen asuinpaikka (?) Ylöjärven Mäkkylän kylän Lahtelan tilan maalla Vahantajoen suusta 500 m itäkoilliseen.

Parin kvartsin löytöpaikka on etelälounaaseen viettävä notkorinne, jossa on kappale kesannolle jäänyttä hiesuista peltoa tien mutkassa tien länsipuolella, Lahtelan talossa noin 140 m etelälounaaseen. Löytöpaikka on joskus ollut sisälahden rantatörmää. Nykyiseen rantaan on matkaa parisataa metriä.

20. SUOJANEN, KOTOVAINIO

Pk 212306 YLÖJÄRVI

x 682834

y 47889

z 120

Ylöjärvi

Suojanen 6:154

mv Jaakko Ihamuotila, 33480 Ylöjärvi

negat. 78564

löydöt: KM 18495: 1-2, kvartsi-iskos, liuskekivenkappale

Kivikautinen asuinpaikka (?) Ylöjärven kirkonkylän Suojasen tilan maalla lähellä Keijärven länsirantaa noin 600 m kirkosta pohjoiskoilliseen.

Kvartsi-iskos ja liuskekivenkappale löytyivät maatuvan Suojastenlahden kohdalta talon navetan takaisesta Kotovainios- ta, perunamaasta, muinaiselta tuntuvalta rantatörmältä, itään viettävästä hiesumultapellostä, talosta noin 160 m pohjoiskoilliseen.

21. MÄKKYLÄ

pk 212306 YLÖJÄRVI
x 682646
y 47976
z n. 120

Mäkkylä

Mäkkylä 1:202

mv. Erkki Mäkkylä, 33480 Ylöjärvi

negat. 78565

löydöt: KM 18496, 3 kvartsi-iskosta

Kivikautinen asuinpaikka (?) Ylöjärven Mäkkylän maalla Keijärven kaakkoisrannalla pitäjän kirkosta noin 1800 m kaakkoon. Kolme mahdollista kvartsi-iskosta löytyi talosta n. 200 m luoteeseen, Keijärven rantaan vievän tien lounais- ja (yksi) koillispuolelta hiesumultaisesta perunapellosta.

22. OLLILA, KOTIVAINIO

pk 212306 YLÖJÄRVI
x 682724
y 47988
z 115-116

Keijärvi

Ollila 2:182

mv Kimmo Pispä, 33480 Ylöjärvi

negat. 78570

löydöt: KM 18497: 1-3, liusketaltan katkelma, 3 kvartsi-iskosta, 3 kivensirua; KM 16434, poikkikirves

Kivikautinen asuinpaikka Ylöjärven Keijärven kylässä Keijärven itärannalla pitäjän kirkosta 1500 m itäkaakkoon. Taltan katkelma ja iskokset löytyivät Ollilan talosta noin 330 m länsiluoteeseen Kotivainio-nimisen laakean kivettömän hiesupellon sänkisestä pinnasta. Keijärven rantaan on matkaa noin 100 m. Aikaisemmin on jostain Ollilan maalta löydetty poikkikirves. 1946-47 on löydetty vesipähkinöitä ja lapiolla pistettäviä paksuja kantoja kaivettaessa ojaa peltoalanteessa Ollilasta noin 400 m pohjoisluoteeseen (maanomistajan tieto). Paikka on hiukan 115 m:n korkeuskäyrän alapuolella.

23. NIEMENPÄÄ

pk 2123 06 YLÖJÄRVI

x 6827 30

y 474 62

z 148

Ylöjärven kl, Niemenpää tl

om.

negat 78571

löydöt: vasarakirves HM (numerotta), diabaasi-iskos KM 18498

Kivikautinen asuinpaikka ? viljelysmaalla, Hämeenkaan länsirinteellä, Niemenpään hiesumultaisella pellolla. Etelään viettävän peltoaukean reunalla on viljelemätöntä aluetta, jossa olevasta pienestä hiekkakuopasta on löydetty hiiltä ja palaneita kiviä (?) mahdollisen lieden jäännöksiä. Asuinpaikaksi oletettavalta pellolta löytynyt 1951 vasarakirves (HM).

24. MIKKOLA

pk 2123 06 YLÖJÄRVI
x 6826 76
y 478 78
z 125

Ylöjärven kl, Mikkola, Salomaa ym tl.

om. Ylöjärven kunta

negat. 78567

löydöt: KM 1996:114, 3038:1-5, 3150:3-20, 14553:1-6,

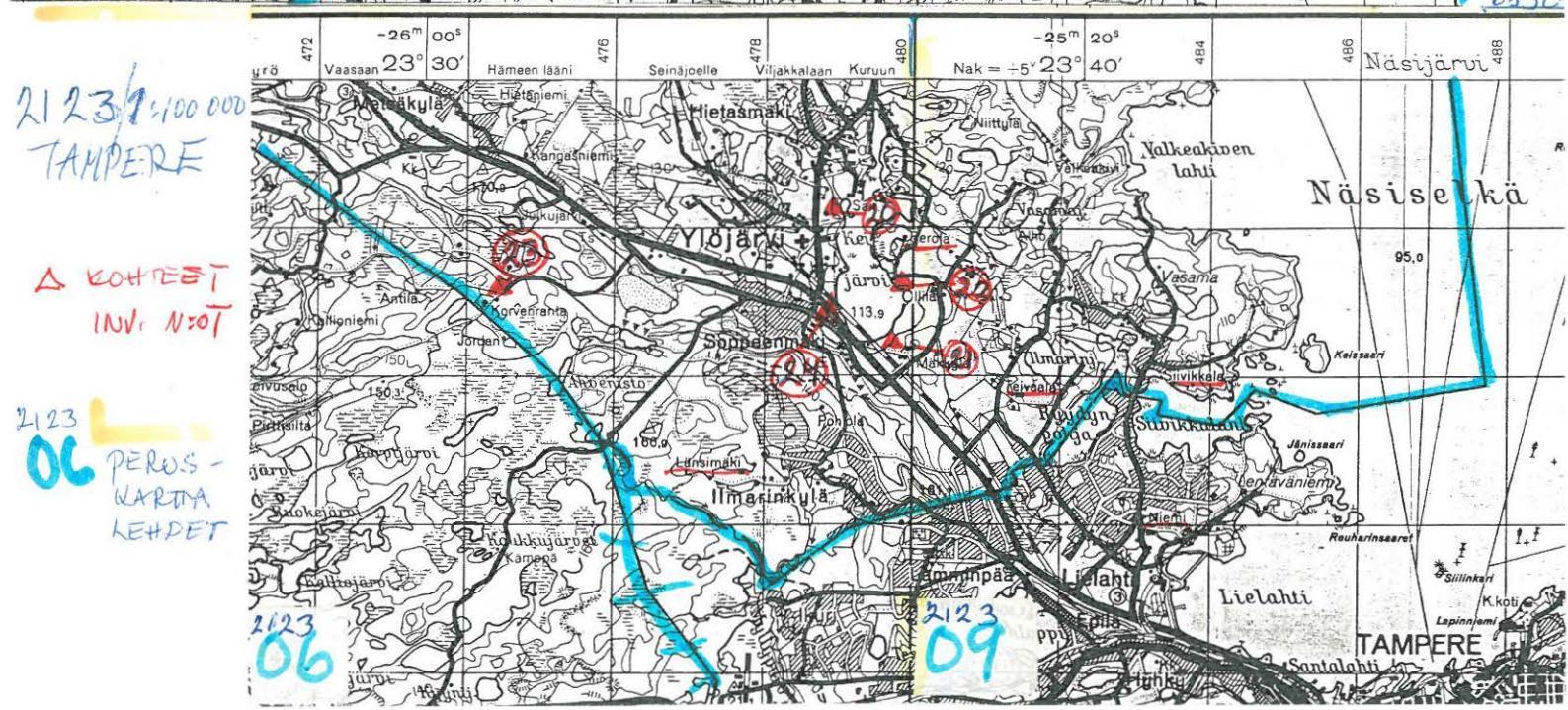
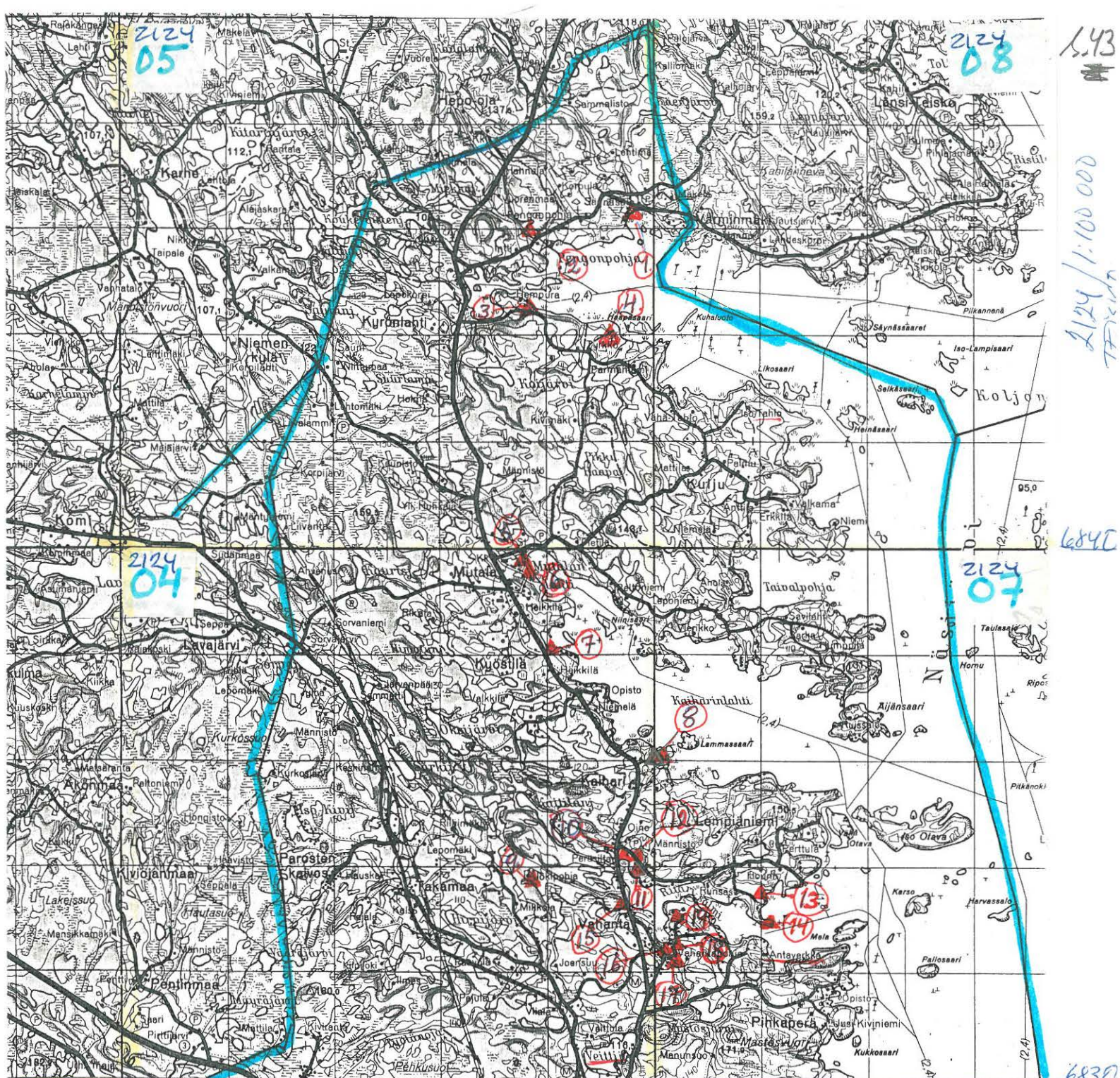
14622:1-445, 14967:1-143, 18499, 19000

kaivaukset 1959, 1960, 1971 koekaiv.

rautakautinen kalmisto. I-III

Vanhan Tampere-Vaasa maantien molemmilla puolilla Mikkolan talon kohdalla ja ympäristössä pelloilla. Vanhimmata löydöt 1880-luvulta kuuluvat polttokalmistoon, 1959 löytyi maanlaiseen ruumiskalmistoon kuuluvia löytöjä. Ajoittuu viikinki- ja ristiretkiaikaan.

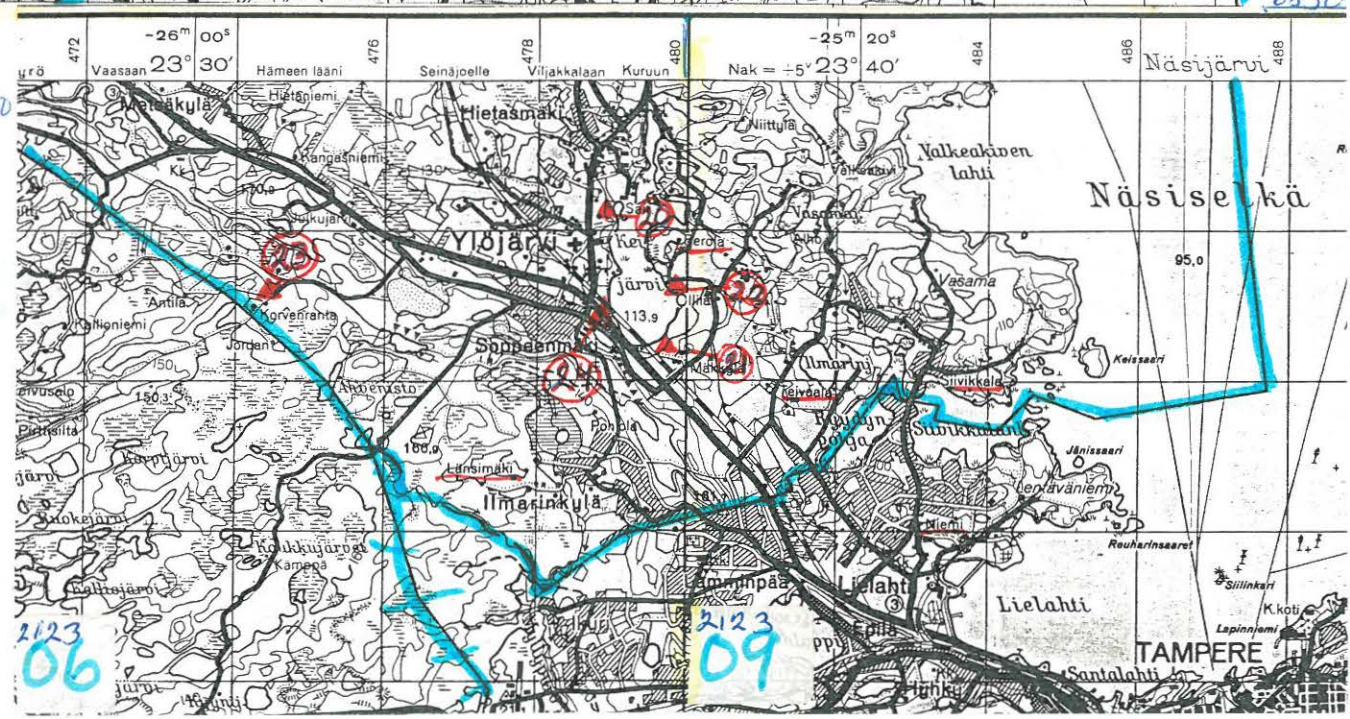
Nykyisin pelto-, piha- ja puutarhamaata, tiealuetta, tien ja rakennusten, osaksi viljelyn rikkoma. Tarkka laajuus ei tiedossa.?



2123 07
TAMPERE

△ KOHTEET
INV. N:OT

2123
06 PEROS-
WARTTA
LEHDET



Negatiiviluettelo

- 78539 Hatanpää, Karttunen/Haaparanta, asp.kasvimaalla,
inv no 1
- 78540 Pengonpohja, Jokelantörmä, asp pellolla etualalla,
inv no 2
- 78541 Pengonpohja, Muorinmoisio, asp löydöt hiekkakuopan
reunalta metsänrajasta
inv no 3
- 78542 Pengonpohja, Kankaantörmä, asuinpaikkalöytöjä etualan
pelloksi raivatulta aluelta, N:sta
inv no 4
- 78543 Pengonpohja, Kankaantörmä, asuinpaikka metsänreunassa
keskellä, kuva n SE:sta
inv no 4
- 78544 Pengonpohja, Kankaantörmä, asp.raivatulla alueella metsän
reunassa, vas, kuva n S:sta
inv no 4
- 78545 Simola, Rantavainio, asp peltorinteellä, alhaalta kuvattu-
na
inv no 5
- 78546 Simola, Rantavainio, asp, muinaisella rantatörmällä pellon
alaosassa
inv no 5
- 78547 Mutalanlahtea Simolan Rantavainion asuinpaikalta
- 78548 Simola, Rantavainio, asp.niemen kärjessä
inv no 5
- 78549 Jokipohja, Liimola, löytöalue rinteellä, kuv S:sta
inv no 9
- 78550 Jokipohja, Liimola, löytöalueelta vesijätölle
inv no 9
- 78551 Liimola, Pikkulampi, asp.mäenkumpareelta (edessä) Vahanta-
lahdelle, oikealla reunassa maantie.
inv no 10
- 78552 Runsas, lamminpelto, asp löytöalue keskellä peltonotkos-
sa.
inv no 11
- 78553 Runsas, Korte, asp.keskellä rinteessä
inv no 12
- 78554 Runsas, Marttilanperä, löytöalue pellolla, taustalla Va-
hanta-
lahti.

- inv no 13
- 78555 Runsas, Marttilanperä, löytöalue niemen kärjessä
inv no 13
- 78556 Juhola, Vyhtylänniemi, yleiskuva, löydöt keskelstä ja oik
reunasta
inv no 14
- 78557
- 78558 Kuusela, asp. etualan rinteellä, Taustalla maantie ja Va-
hantalahti.
inv no 15
- 78559 Vahantapohja, Törmävainio ja Rantavainio, yelsikuva
inv no 16 ja 17
- 78560 Vahantapohja, Törmävainio, asp, pellossa metsänreunan
edessä, yl kuva SE:sta
inv no 17
- 78561 Vahantapohja, Törmävainio, löytöalue lammen takana rin-
teellä, SE:sta
inv no 17
- 78562 Vaantapohja, Törmävainio, metsitettyä rinnettä SEE:sta
inv no 17
- 78563 Petäjaniementörmä, asp. viljelysmaalla taloista oik tör-
mällä.
inv no 18
- 78564 Suojanen, Kotovainio, asp ? rinnepellolla Keijärven län-
sipuolella, S-SE:sta
inv no 20
- 78565 Mäkkylä, asp ? tien vas, puolella pellon alaosassa, taus-
talla Keijärvi, kuva E:sta
inv no 21
- 78566 Niemenpää, lähetä vasarakirveen (HM, numerotta) löytöpaik-
kaa, pensaita kasvavan saarekkeen oik. reunasta hiiltä ja
palaneita kiviä. asp ? mj inv no 23
- 78567 Mikkola, koneen tekemää koeojaa Mikkolan länsipuolella
pellolla, Mikkola, inv no 24.
- 78568-
- 78569 Paavo Intin hallussa Ylöjärvellä oleva tasataltta, jota
hän ei halunnut luovuttaa inventoinnin yhteydessä.
- 58570 Mäkkylä, asuinpaikka inv no 21 keskellä vaaleana erottu-
van peltokuvion puolivälissä, vas pensaiden takana Kei-
järvi, oik Mäkkylän tallirakennus. Kuva valtatie 3:lta,
S:sta
- 58571 Vasarakirveen (HM numerotta) oletettua löytöaluetta Nie-
menpäässä?

58572 Niemenpää, Länsimäki, taltankatkelman KM 14715 löytöpaikka pellolla

78539

1 VALOK. 1



HATANPÄÄ,
 KARTONEN/HAAPARANTA
 Asp. KASVIKAAVUT
INV. NO 1

1

78540

1 VALOK. 2



PEUGONPOHJA,
 JOKEHTORVA
 Asp.
INV. NO 2
 KWT Lp: H-

2

78541



PENKONPOHJA,
MUURINKOISIÖ

Asp.

INV. NO 3

Löydöt HIEKKAL-
REUNALTA METSÄ-
RAJASTA

VALOK
3

78542



PENKONPOHJA,
KANKAANTÖRMÄ

Asp.

INV. NO 4

Löydöt ETUOSAN
RAIV. ALUEelta

VALOK.
4

78543



PENKON POKJA
KANKAANTIERHA
INV. NO 4
LÖYDÖT. KESK.
METSÄN REUNAN
EDESTÄ

VALOK 5

78544



INV. NO 4
Asp. LÖYDÖT
VÄS. METSÄN REUNAN
EDESSÄ RAIV.
ALUEELTA.

VAL

78545

50
Ylöjärven inv



SIMOLA, RANTAVAINIO
Asp. 5
ALHAATA Ylös kov.

5

78546



SIMOLA, RANTAVAINIO
Asp. 5
MUIIN. TÖRMÄ PELLON
ALHAASSA

5

78547



MUTAKAN MATTEL
SIMOLAN RANTAVAINION
Asp: HA

5

P. PUETTINEN-71

78548

YLÖJÄRVEN INV⁵¹



SIMOLA, RANTAVAINIO
Asp 5

5

78549



JOKIPOHJA, LUMOLA
Asp. 9

LÖYTYALUE PINTEELLÄ
S:sta

9

78550



JOKIPOHJA, LUMOLA
Asp. 9

LÖYTYALUEETA
VEHJÄTÖUE

P. Miettinen - 71

78551



P. Huotinen
Liihola,
Pikkulampi
Asp. 10

Asp. MÄEN KOMPAREET
TA (ETUALA) VAAHTA-
LAHDALLE. MAANTIE
576.

10

78552



RUNSA,
ZARUINPELTO
Asp. NO 11

LOYDÄLVE PELLON
NOTKELMASSA
KESKELIÄ.

11

78553

v



← KOULUN KUUSIAIDAN
PÄÄ

RUNSA S, KORTE
ASP. NO 12

ASP. RINTEESSÄ
KESK.

12

78554

v



RUNSA S
MARTTINPERÄ

ASP. 13

LÖYDÄNNE PERKOLA,
TALO ST. VAHNTALAHTI

13

78555



RUNSAAS
MARTINKUPELT
Asp. 13

13

78556



JUHOLA,
VYHTYLANNIEPI
Asp. 14

yl. loppu viheistä
löyppö keske. ja
oik. reunalta
14

78557



YHÖJÄRVEN INV⁵
1971

JOVIPOHJA

2
-

78558



Kuusela

KUUSELA

Asp. no 15

Asp. EDUANT
PINTTEELLA, TAUST.
KVAANTIE JA VAHANIA-
LAHTI

15

78559



VAHANIAPOHJA
TÖRMIVAINIO, JA
(RATAVAINIO)
Asp. 16 - 17

Yh. kuva

P. KUUSINEN

78560



YLÖJÄRVEN IN⁵⁰
1971

No 17 | 7
VAHANIAPOHJA,
TÖRMÄVAINIO
YHTISKUNNAN SEURAT

78561



No 17 | 7
LÖYTÖJÄRVI LAMMEN TA-
KKA RINTEELTÄ
SEURAT

78562



17
No 17
METSTETTÄÄ
RINNETÄ SEURAT

P. KUETTINEN 71

78563



LYÖJÄRVEN NV.⁵⁷
1971

PEIJÄNIEKENTTÄ
18 Asp. viljelysmaat
TALOSTA oik. tötöillä
WA.

18

78564



SUOJANEN, KOTOUKSID
no 20, Asp.? RINNE-
PELLOLLA.
KUVA S-SE:STA

20

78565



ASOINPAIKKA? no 21
MÄKYLÄN MAALLA
TIEN VAS. puole. pellon
ALASSA: TAUSTALLA
KEIJÄRVI, KUVA E:stä

P. HUETINEN - 71

78566

✓



YLÖJÄRVEN IN^S
1971

KÄHeltä
VASARTKIRVEEN (HIL-
KIMAN NO. A) löytopaikka
MIEHENPÄÄSSÄ,
Oik. REONASTA HILTÄ
JA PAL. KIVIA. Asp.?
Kj. 23

78567

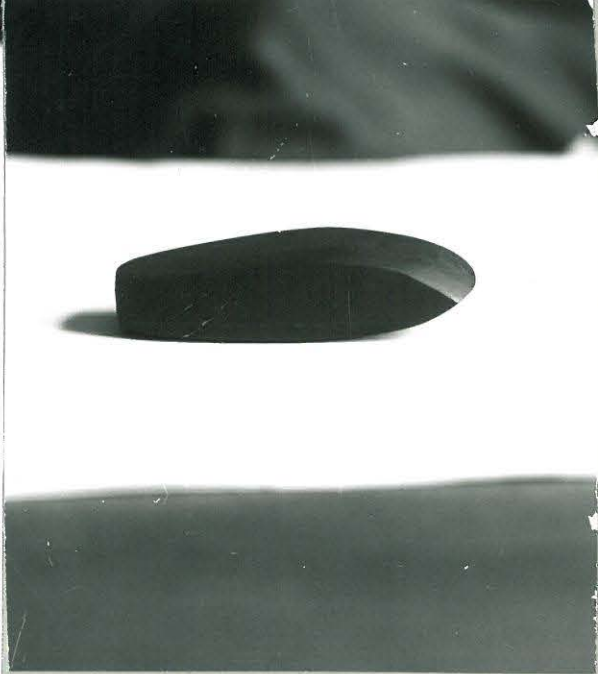
✓



KONEEN TEKEVÄÄ KOE-
OPAA MIKKOIN W-
PUOL. PELHOLA
Kj. 24

78568

78569



PAAVO INTILLÄ
YLÖJÄRVELLÄ
OLEVA TASA-
TALTA

P. KIETTINEN +

78570

YKÖJÄRVEN IN⁹⁷
1971



Asp. 22
OLINT. KORVA¹⁰
Kätköy¹⁰

78571



VASARAKIRVEEN OLE
TETTU KÄYTOALUEITA
NIEMEN PÄÄSSÄ
(HM - ILMAN NO: A
23)

78572



Talton k¹⁰
KM 14715 lp.
himpellala
NIEMEN PÄÄ, Niisi-
MÄKI
TALTONKATTELUN
KM 14715 KÖYTÖPAIKKA
PEMOLLA.

F. NIEMINEN-7

YLOJÄRVI

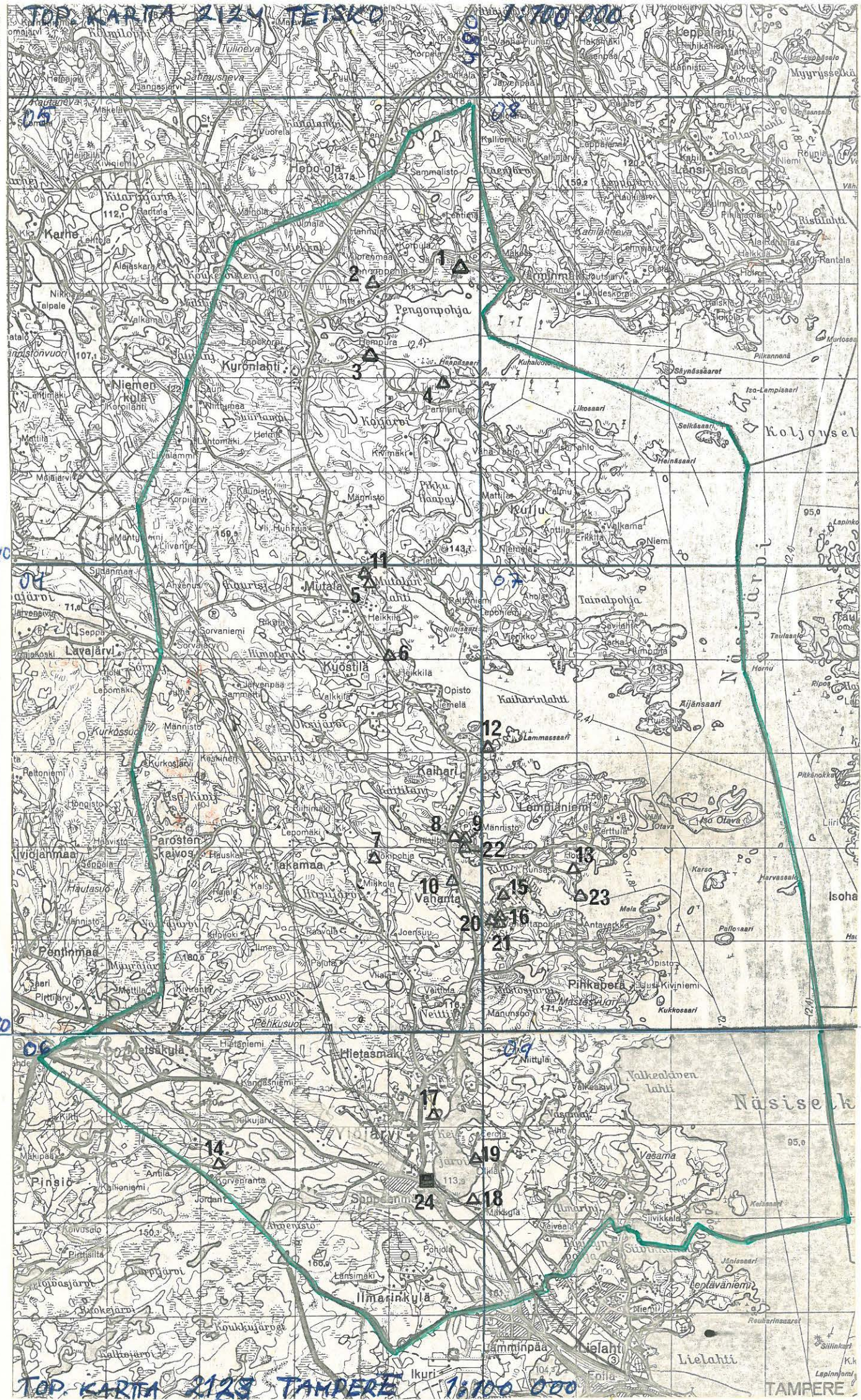
KUNTEAT MUINAISJÄÄNNÖKSET
▲ KIVIKAUTINEN ASUINPAIKKA
■ RAUTAKAUTINEN KALMISTO (MIKKOLA)

6850

1.11.1972

6840

6830



YLÖJÄRVI kiinteät esihistorialliset muinaisjäännökset
inventointi 1971 P. Miettinen

1. inv. 1971 n:o 1 Hatampää, Karttunen
om. metsätekn. August Karttusen perikunta,
os. Kyrönlahti
kivikautinen asuinpaikka viljelysmaalla.II.
pk 2124 05 KYRÖNLAHTI
x 6846 40
y 479 66
z 101-102

2. inv. 1971 n:o 2 Pengonpohja, Mikkola 1¹⁵, Jokelantörmä
om. Erkki Mikkolan perik.,
os. Kyrönlahti
kivikautinen asuinpaikka viljelysmaalla.II.
pk 2124 05 KYRÖNLAHTI
x 6845 80
y 477 74
z 105

3. inv. 1971 n:o 3 Pengonpohja, Hempura 2⁸³, Muorinmoisio
om. Antti Toikkonen,
os. Kyrönlahti
kivikautinen asuinpaikka hiekanotto-
paikalla.II.
pk 2124 05 KYRÖNLAHTI
x 6844 44
y 477 66
z n. 105

4. inv. 1971 n:o 4 Penko, Tyrkkö 1⁴⁵, Kankaantörmä
om. Veikko Rikala, os. Mutala
kivikautinen asuinpaikka viljelysmaalla.II.
pk 2124 05 KYRÖNLAHTI
a) x 6843 92, y 479 18, z 99-102
b) x 6843 88, y 479 22, z 98-99
c) x 6844 04, y 478 88, z n. 102

5. inv. 1971 n:o 6 Mutala, Siuko 1²⁶, Valdenmoisio
om. Veikko Siuko, os. Mutala
kivikautinen asuinpaikka viljelysmaalla.II.
pk 2124 04 MUTALA
x 6839 35
y 477 62
z 100-101
6. inv. 1971 n:o 7 Kyöstilä, Heikkilä (jaettu), Kaskilahti
om. Marja Tyrkkö, os. Helsinki
kivikautinen asuinpaikka viljelysmaalla.II.
pk 2124 04 MUTALA
x 6838 02
y 478 22
z 97-103
7. inv. 1971 n:o 9 Liimola, Jokipohja
om. Otto Lähteenmäki, os. (Mikkola), Lakiala
kivikautinen asuinpaikka viljelysmaalla.II.
pk 2124 04 MUTALA
x 6833 76
y 477 72
z 100
8. inv. 1971 n:o 10 Liimola,
Liimola 1⁴⁶, Pikkulampi
om. Juhani Liimola, os. Peräsilta
kivikautinen asuinpaikka viljelysmaalla.II.
pk 2124 04 MUTALA
x 6834 16
y 479 38
z 98-100
9. inv. 1971 n:o 12 Runsas, Korte 7¹
om. (Tuomas Kortteen perik.) Pentti Korte
kivikautinen asuinpaikka? viljelysmaalla.II.
pk 2124 04 MUTALA
x 683~~4~~³ 96
y 479 76
z n. 101

10. inv. 1971 n:o 15 Vahanta? (Ylöjärvi?) kl, Kuusela
om. Ylöjärven kunta (vuokraaja Pekka
Feodorof, Ylöjärvi, Kuusimäki).
kivikautinen asuinpaikka viljelysmaalla.II.
pk 2124 04 MUTALA
x 6833 36
y 479 40
z n. 100
11. inv. 1971 n:o 5 Mutala, Simola 1²¹, Rantavainio
om. Jorma Simola, os. Mutala
kivikautinen asuinpaikka viljelysmaalla.II.
pk 2124 04 MUTALA
x 6839 79, 6839 70
y 477 57, 477 58
z n. 100
12. inv. 1971 n:o 8 Kaihari, Ylinen
om. Ylisen vajaanmielislaitoksen kuntainliitto
kivikautinen asuinpaikka? viljelysmaalla.II.
pk 2124 04 MUTALA
x 6835 98
y 479 98
z 102-103
13. inv. 1971 n:o 13 Runsas, Runsas 1¹⁹⁶, Marttilanperä/Liko-
lahdenperä
om. Veikko Uusitalo, os. Peräsilta
kivikautinen asuinpaikka viljelysmaalla.II.
pk 2124 07 LEMPIÄNIEMI
x 6833 58
y 482 20
z 100
14. inv. 1971 n:o 23 Ylöjärven kl, Niemenpää
om. Mauri Niemenpää
kivikautinen asuinpaikka? viljelysmaalla.II.

14. inv. 1971 n:o 23 pk 2123 06 YLÖJÄRVI
 x 6827 30
 y 474 62
 z 148
15. inv. 1971 n:o 19 Mäkkylä, Lahtela 1²¹⁵
 om. Paavo Lahtinen
 kivikautinen asuinpaikka viljelysmaalla.II.
 pk 2124 07 LEMPIÄNIEMI
 x 6833 02
 y 480 54
 z n. 102
16. inv. 1971 n:o 18 Keijärvi(?), Rauhaniemi, Petäjaniemen törmä
 om. Leo Perttulan perik. (Tyyne Perttula),
 os. Vahanta
 kivikautinen asuinpaikka viljelysmaalla.II.
 pk 2124 07 LEMPIÄNIEMI
 x 6832 68
 y 480 40
 z n. 100-101
17. inv. 1971 n:o 20 Ylöjärvi kl, Suojanen 6¹⁵⁴, Kotovainio
 om. Jaakko Ihamuotila
 kivikautinen asuinpaikka? viljelysmaalla.II.
 pk 2123 06 YLÖJÄRVI
 x 6828 34
 y 478 89
 z n. 120
18. inv. 1971 n:o 21 Mäkkylä, Mäkkylä 1²⁰²
 om. Erkki Mäkkylä
 kivikautinen asuinpaikka? viljelysmaalla.II.
 pk 2123 06 YLÖJÄRVI
 x 6826 46
 y 479 76
 z n. 120

19. inv. 1971 n:o 22 Keijärvi, Ollila 2¹⁸², Kotivainio
om. Kimmo Pispä
kivikautinen asuinpaikka viljelysmaalla.II.
pk 2123 06 YLÖJÄRVI
x 6827 24
y 479 98
z 115-116
20. inv. 1971 n:o 16 Kuusisto, Vahantapohja (huvilatontti),
Rantavainio
om. joht. Veikko Virkkunen/Saimi Siuko
kivikautinen asuinpaikka viljelysmaalla
(nyk. istutettu koivua).II.
pk 2124 07 LEMPIÄNIEMI
x 6832 45
y 480 29
z n. 99
21. inv. 1971 n:o 17 Lempiäniemi, Rant^Utalukko/Vahantapohja,
Törmävainio
om. Vilho Kärkelä/Veikko Virkkunen
kivikautinen asuinpaikka viljelysmaalla
(nyk. osalle istutettu koivua).II.
pk 2124 07 LEMPIÄNIEMI
x 6832 38 - 6832 48
y 480 42 - 480 40
z n. 100
22. inv. 1971 n:o 11 Runsas, Runsas 1¹⁹⁶, Lamminpelto
om. Veikko Uusitalo, os. Peräsilta
kivikautinen asuinpaikka viljelysmaalla.II.
pk 2124 04 MUTALA
x 6833 86
y 479 60
z n. 102

23. inv. 1971 n:o 14 Runsas, Juhola 1⁹, Vyhtylänniemi
om. joht. Olavi Lehto, os. Tampere?
kivikautinen asuinpaikka viljelys- ja
puutarhamaassa.II.
pk 2124 07 LEMPIÄNIEMI
x 6833 04
y 481 94
z n. 100
24. kaiv. 1959, 60 Ylöjärven kl. Mikkola/Salomaa
1971 om. Ylöjärven kunta/Pentti Lepola
inv. 1971 n:o 24 rautakautinen kalmisto.I.
pk 2123 06
x 6826 70
y 478 78 arvioitu
z n. 125 keskipiste
kalmistosta ei maanpäällisiä merkkejä
näkyvissä.