

**YPÄJÄN LEVÄN OSAYLEISKAAVA-ALUEEN
JA KURJENMÄEN ASEMAKAAVA-ALUEEN
ARKEOLOGINEN INVENTOINTI**



Johanna Seppä 2004



MUSEOVIRASTO

SISÄLLYSLUETTELO

TIIVISTELMÄ	3
JOHDANTO	4
INVENTOINNIN TULOKSET	4
KOHDETAULUKKO	5
YLEISKARTTA INVENTOIDUISTA ALUEISTA	6
Levän osayleiskaava-alue	7
1. Ypäjä Pelto-Rassi uusi kohde	8
2. Ypäjä Uusi-Markkula uusi kohde	10
3. Ypäjä Kotikumpu uusi kohde	13
4. Ypäjä Virtanen uusi kohde	15
Kurjenmäen asemakaava-alue	17
5. Ypäjä Kurjenmäki W uusi kohde	18
6. Ypäjä Kurjenmäki NE	21
NEGATIIVILUETTELO	23
DIALUETTELO	23
KUVATAULUT	24

TIIVISTELMÄ

Ypäjän Levän osayleiskaava-alueen ja Kurjenmäen asemakaava-alueen arkeologinen inventointi

Inventoinnin suorittaja: Museovirasto, arkeologian osasto, FM Johanna Seppä

Löydöt: KM 34667-34672

Kenttätyöaika: 5.-6.5.2004

Tutkimuskustannukset: Ypäjän kunta

Tutkimusraportti: Johanna Seppä Museoviraston arkeologian osaston arkisto

Ypäjän Levän ja Kurjenmäen kaava-alueilla suoritettiin tarkennusinventointi muuttuvan maankäytön alueilla, sillä ympäristön löytöjen perusteella kivikautisen asutuksen sijoittuminen alueelle on hyvin mahdollista. Kahden päivän maastotöiden aikana löydettiinkin runsaasti merkkejä kivikautisesta asutuksesta kaava-alueilla, erityisesti Kurjenmäen alueella. Inventointimenetelmä oli kynnettyjen peltojen pintapöimintä ja löydöt pääasiassa kvartsi-iskoksia.

JOHDANTO

Ypäjän kunnan aluetta on inventoitu aikaisemmin vuonna 2001, jolloin FL Petro Pesonen Museovirastosta suoritti kunnan perusinventoinnin. Kaavoituksen yhteydessä tuli kuitenkin tarpeelliseksi suorittaa tarkennusinventointi alueen runsaiden kivikautisten löytöjen takia. Kurjenmäen ja etenkin Levän kylän alue on ollut kivikauden varhaisvaiheissa Ancylysjärven (9500-6200 eKr.) aikana pitkänomaisena niemenä. Paikka on erittäin otollista kivikautisen asutuksen sijainnin kannalta ja oli oletettavissa että kaikkia mahdollisia asuinpaikkoja ei ole vielä löydetty.

Esihistorian ajanjaksot ja Ypäjän rantavaiheet on hyvin esitettyä Petro Pesosen inventointikertomuksessa, joten tässä ei puututa niihin tarkemmin.

INVENTOINNIN TULOKSET

Tarkennusinventoinnissa löytyi ennestään havaitsemattomia asuinpaikkoja ja yksittäisiä kvartsilöytöpaikkoja, jotka kertovat siitä, että kaava-alueilla lähes koko nykyisen Loimijoen (etelä)ranta on ollut asuttuna jossain kivikauden vaiheessa.

Inventoinnin aluksi tarkastettava alue käytiin lävitse kaavoitusta laatineen aluearkkitehti Sirkka Köykan kanssa. Myös Levän kylän historiaa tunteva Ritva Kilpi opasti tuntemiinsa historiallisen ajan kohteisiin kylän alueella. Historiallisen ajan kohteet olivatkin jo hyvin huomioon otetut ja inventoinnissa keskityttiin esihistoriallisten (erit. kivikautisten) kohteiden etsimiseen. Inventointimenetelmänä oli kynnettyjen peltojen pintapoiminta. Ensimmäisenä päivänä olosuhteet olivat erittäin hyvät, sillä yöllä oli satanut ja löydöt helposti näkyvissä pellon pinnalla. Molempina päivinä sää oli aurinkoinen ja helteinen, joten pellot kuivuivat nopeasti. Kahden päivän kenttätöaika kului pintapoimintaan, n. 1,5 päivää Levän alueeseen ja puoli päivää Kurjenmäen alueeseen. Koekuoppia ei kaivettu, joten löydettyjen asuinpaikkojen laajuuden arviointi perustuu pintalöytöjen levintään. Koska kaikki löydetyt kohteet sijaitsevat pellossa, ne ovat myös ainakin osittain kyntämisen tuhoamia. Maaperä oli lähinnä savea.

Yksittäisten kvartsilöytöjen sijainti mitattiin GPS-paikantimella, jos löytöjä oli enemmän, kohteen laajuutta yritettiin arvioida ja rajata kartalle.

Helsingissä 10.9.2004



FM Johanna Seppä

KOHDETAULUKKO

Levän ja Kurjenmäen kaava-alueiden inventointi 2004

Löytöpaikat ja kiinteät muinaisjäännökset

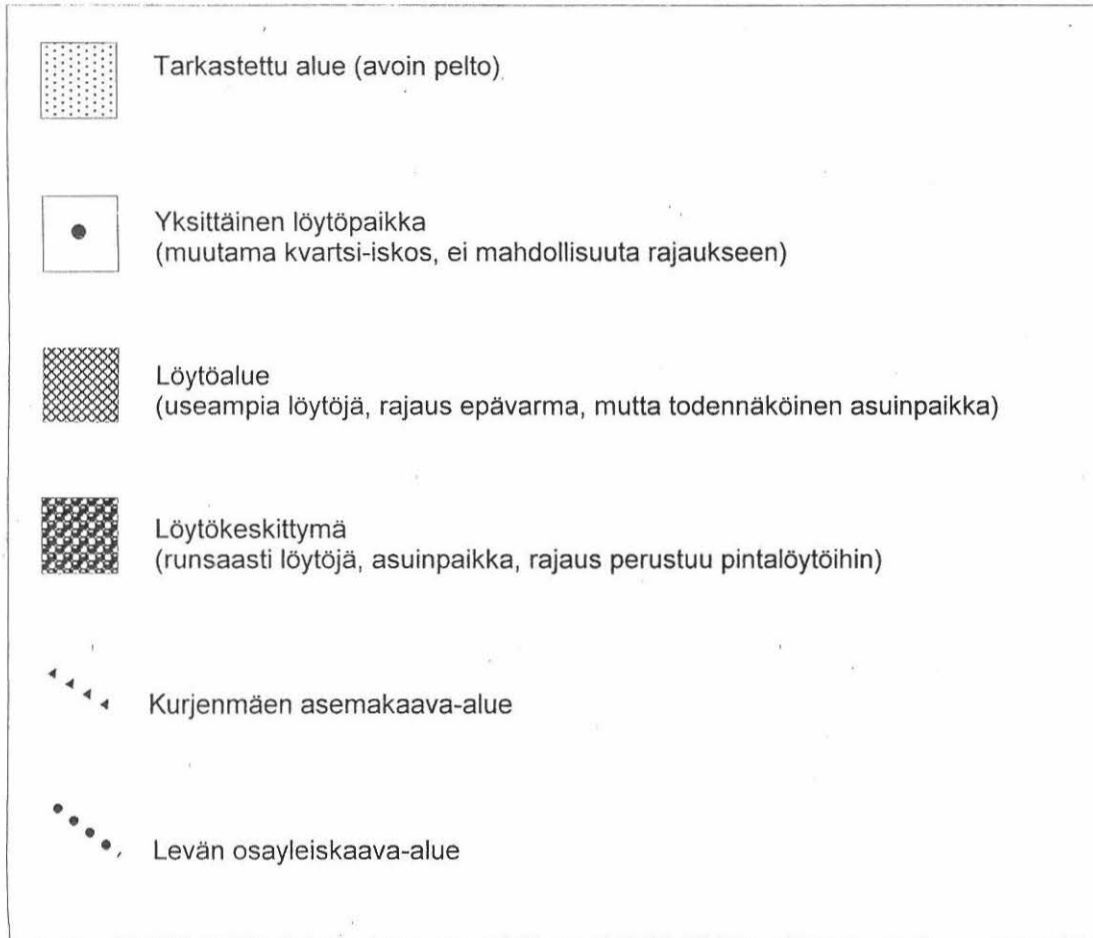
inv. nro	mj-rek nro	laji	kohteen nimi	ajoitus	peruskartta
1.	uusi kohde	löytöpaikat	Ypäjä Pelto-Rassi	kivikautinen	2113 01 Ypäjä
2.	uusi kohde	löytöpaikat	Ypäjä Uusi-Markkula	kivikautinen	2113 01 Ypäjä
3.	uusi kohde	löytöpaikat	Ypäjä Kotikumpu	kivikautinen	2113 01 Ypäjä
4.	uusi kohde	löytöpaikat	Ypäjä Virtanen	kivikautinen	2113 01 Ypäjä
5.	uusi kohde	asuinpaikat	Ypäjä Kurjenmäki W	kivikautinen	2113 01 Ypäjä
6.	981040013	löytöpaikat	Ypäjä Kurjenmäki NE	kivikautinen	2113 01 Ypäjä

YPÄJÄN ARKEOLOGINEN INVENTOINTI

LEVÄN OSAYLEISKAAVA JA KURJENMÄEN ASEMAKAAVA Johanna Seppä 2004

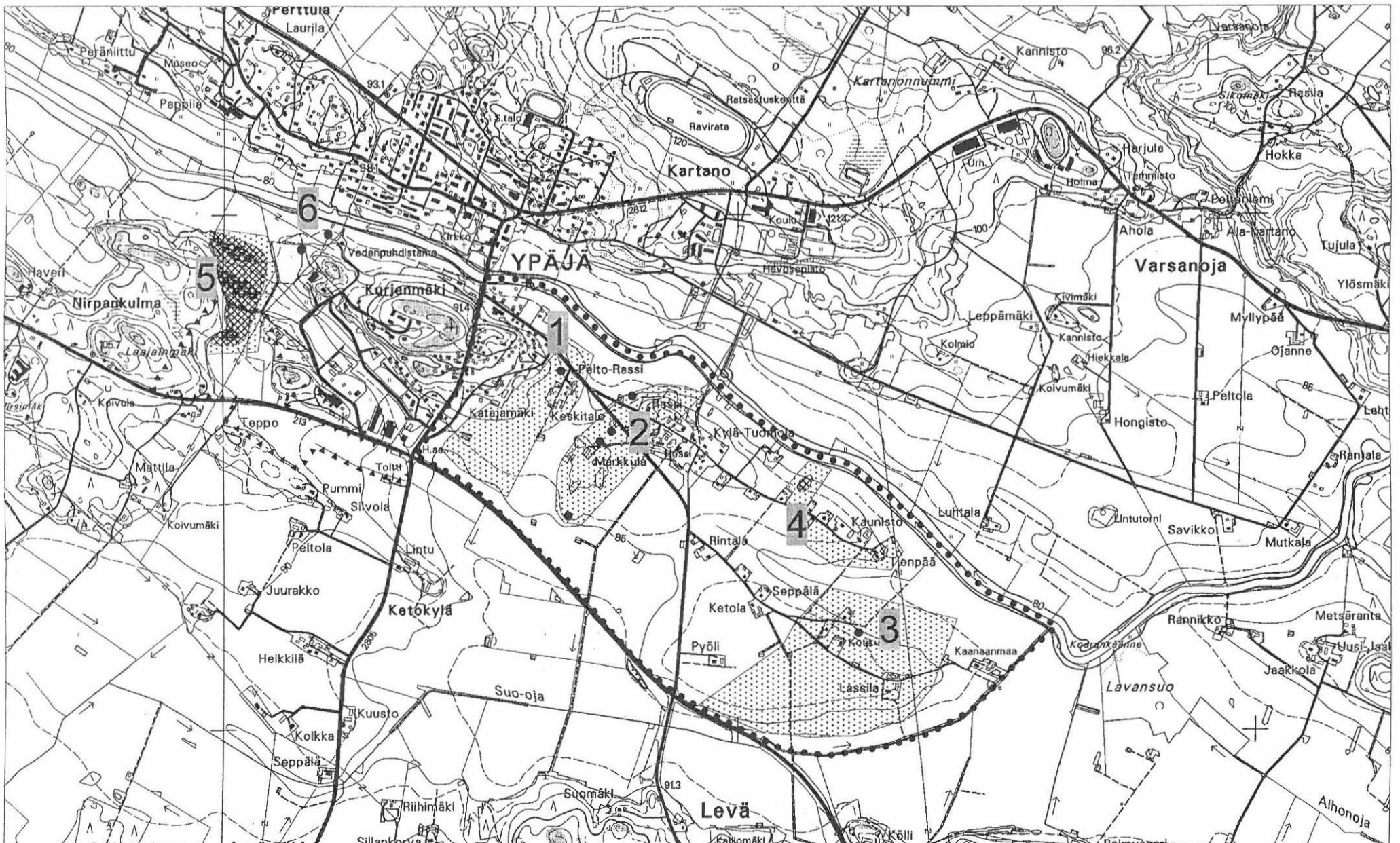
YLEISKARTTA

Tarkastetut alueet ja havaitut muinaisjäännökset



Pk 2111 10 Kauhanoja

Pk 2113 01 Ypäjä 1:20 000



Levän osayleiskaava-alue

Levän kylän alueelta esihistorialliset löydöt olivat suhteellisen vähäisiä. Yksittäisiä kvartsi-iskoksia otettiin talteen useista paikoista (katso kartta s. 6), mutta asuinpaikkoja niiden perusteella ei voinut määrittää. Levän kylämäen itäpuolelta Virtasen tilalta (Rno 7-54) löydöt olivat parhaat: erittäin hyvälaatuiset kvartsi-iskokset ja mahdollinen hioinkiven katkelma. Tämä rantaan viettävä pelto oli kynnetty. Loimijoen eteläranta oli pääosin laitumena heinän peitossa, eikä pintahavaintoja voitu tehdä. Löytöpaikkoja voisi olla yhä havaitsematta. Pintalöytöjen perusteella näyttäisi siltä, että kivikautinen asutus on keskittynyt muinaisen niemen jyrkemälle pohjoiselle rantatörmälle nykyisen Loimijoen varteen. Niemen loivasti laskevalta "etelärannalta" Levän kylän ja Loimaalle vievän maantien (213) välisiltä pelloilta ei löytynyt mitään. Tarkastetut alueet on merkitty yleiskarttaan sivulla 6.

Kylämäen ympäristössä oli näkyvissä jonkin verran myös historiallisen ajan löytömaterialiaa (lasia, posliinia, tiiltä), erityisesti mainittakoon rautakuona mäen luoteispuolella (Rassi). Ritva Kilven mukaan mäenrinteessä onkin ollut paja. Historiallisen ajan materialiaa ei talletettu. Kylämäen lounaispuolella sijaitsevan Markkulan ympäristössä oli pelloista raivattujen kivien muodostamia saarekkeita, ns. Markkulan kukkulat. Pohjoisinta näistä Ritva Kilpi piti helavalkeiden polttopaikkana ja sillä oli pitkänomainen kivikasa (p=6748609, i=3298091), joka vaikutti lähinnä viljelysrauniolta. Kukkuloihin oli siirretty suuriakin järkäleitä. Eteläisimmän kukkulan kasvillisuus oli erikoinen (ruusua, puolukkaa, katajia) ja sen eteläreunaan oli kaivettu kuoppa. Kukkuloiden ympärillä on peltoa ja niiden keskelle oli rakenteilla hevostalleja. Aluearkkitehti Sirkka Köykkä oli jo huomionnut kylän historialliset kohteet kaavaselvityksessään, joten niitä ei ole lueteltu tässä arkeologisessa inventoinnissa.

1. Ypäjä Pelto-Rassi

UUSI KOHDE

PERUSTIEDOT

Mj-tyyppi	Löytöpaikat - irtolöytöpaikat
Ajoitus	kivikautinen
Rauhoitusluokka	-
Lukumäärä	1
Peruskartta	2113 01 Ypäjä
Koordinaatit	p=6748920, i=3298017, z=87,5 m mpy
Koordinaattiselite	GPS-mittaus löytökohdasta
Maastomerkintä	-
Pinta-ala	ei arvioitu, yksittäinen löytö
Etäisyystieto	650 m Ypäjän kirkosta kaakkoon

OMISTAJATIEDOT

Alue/rekisterikylä	
Tila	981-402-5-19 Pelto-Rassi
Omistaja	
Osoite	
Lisätietoja	Pelto-Rassin ja Keskitalon asukkaiden kanssa keskusteltiin

ARKISTOTIEDOT

Aikaisemmat tutkimukset ja löydöt	-
-----------------------------------	---

INVENTOINTI

Aika	Johanna Seppä 6.5.2004
Löydöt	KM 34667 kvartsia
Karttaotteet	pk 2113 01 Ypäjä 1:20 000
Kuvat	-

KOHDEKUVAUS

Kvartsiytimen löytöpaikka Loimijoen rantapellossa.

TUTKIMUSKERTOMUS

Sijainti ja maasto
Löytöpaikka sijaitsee Kurjenmäen ja Levän kylän välissä Leväntien eteläpuolella ja Pelto-Rassin talon pohjoispuolella. Maasto on pohjoiskoilliseen kohti Loimijokea viettävää peltoa. Inventointihetkellä pelto oli kuiva ja kylvetty, osittain olkien peitossa. Maaperä savea.

Kohteen kuvaus

Tarkastettu alue on Levän kaava-alueen länsireuna Forssantien ja Leväntien välissä. Alueen tiloja ovat Katajamäki, Pelto-Rassi ja Keskitalo. Pelto-Rassin kohdalla törmä on ympäristöään jyrkempi. Tältä törmältä löytyi yksittäinen kvartsi, mahdollisesti bipolaariydin. Muuta esihistoriallista ei juuri näistä pelloista havaittu, lisää löytöjä tuli n. 400 m kaakkoon Markkulan puolelta.

Luokitusehdotus

-

Lähilöytöjä

Uusi-Markkula

Lisätietoja

-

YPÄJÄN ARKEOLOGINEN INVENTOINTI 2004
Levän osayleiskaava ja Kurjenmäen asemakaava

Ypäjä Peltto-Rassi

kvartsilöytöpaikka



pk 2113 01 Ypäjä 1:20 00

Löytöpaikka merkitty punaisella

p=6748920, i=3298017, z=87,5 m mpy

2. Ypäjä Uusi-Markkula UUSI KOHDE

PERUSTIEDOT

Mj-tyyppi	Löytöpaikat - irtolöytöpaikat
Ajoitus	kivikautinen
Rauhoitusluokka	-
Lukumäärä	1
Peruskartta	2113 01 Ypäjä
Koordinaatit	pohjoinen löytökohta p=6748783, i=3298288, z=85 m mpy eteläinen löytökohta p=6748641, i=3298176, z=87,5 m mpy GPS-mittaukset löytöpaikoista
Koordinaattiselite	-
Maastomerkintä	-
Pinta-ala	ei arvioitu, löytökohtien väliä n. 200 m
Etäisyystieto	1 km Ypäjän kirkosta kaakkoon

OMISTAJATIEDOT

Alue/rekisterikylä	
Tila	981-402-5-20 Rassi (pohjoinen löytökohta) 981-402-4-23 Uusi-Markkula (eteläinen löytökohta)

Omistaja
Osoite
Lisätietoja

Löytöpaikkojen tienoilla on käynnissä rakennushankkeita

ARKISTOTIEDOT

Aikaisemmat tutkimukset
ja löydöt

-

INVENTOINTI

Aika
Löydöt
Karttaotteet
Kuvat

Johanna Seppä 5.5.2004, oppaana Ritva Kilpi
KM 34668:1-3 kvartsia
pk 2113 01 Ypäjä 1:20 000

-

KOHDEKUVAUS

Kvartsi-iskosten löytöpaikka Levän kylämäen luoteisrinteellä.

TUTKIMUSKERTOMUS

Sijainti ja maasto

Löytöpaikka sijaitsee Levän kylämäen luoteisrinteellä ja ns. Markkulan kukkuloiden pohjoispuolella. Pohjoisempi löytökohta on Levän- ja Levänmäentien pohjoispuolella alarinteessä, eteläisempi löytökohta taas teiden eteläpuolella rinteiden yläosassa. Kyseessä on kuitenkin sama Loimijokeen laskeva peltorinne (eri maanomistajat). Pelto on savinen, ylärinteessä on myös runsaasti kiviä.

Kohteen kuvaus

Levän kylämäkeä ympäröiviä peltoja tarkastettiin paikallisen asukkaan Ritva Kilven opastuksella. Kylämäen luoteispuolella rannassa Levänmäentien pohjoispuolella pelto oli kylvetty herneelle. Pellolle oli myös paalutettu suunniteltu ratsastusreitti. Pellossa oli historiallisen ajan asutukseen viittaavaa posliinia yms, mutta myös muutama epämääräinen pieni kvartsin kappale (mitattu pohjoinen löytökohta).

Ylempänä rinteellä teiden eteläpuolella pelto oli kyntämätön, kuitenkin paljas ja kivinen, voimakkaasti sateen huuhteleva. Tältä alueelta tien laidassa olevasta pienestä peltosaarekkeesta kohti rakenteilla olevia hevostalleja löytyi runsaammin kvartsia, täältäkään ei mitään selviä esineitä (mitattu eteläinen

löytökohta). Pellossa oli myös runsaasti muuta kiveä, jota oli raivattukin pois useisiin peltosaarekkeisiin (ns. Markkulan kukkulat). Ks. tarkempi selvitys kukkuloista edellä. Paikalla oli rakenteilla olevia talleja, työt oli valituksen takia keskeytetty.

Myös Markkulan kukkuloiden eteläpuolelta muinaisen niemen "etelärannalta" löytyi muutama epämääräinen kvartsi. Nämä ovat ainoat mahdollisesti esihistoriaan viittaavat löydöt koko etelään Forssantien suuntaan viettävältä laajalta peltoaukealta. Löytöpaikka on n. 400 m etelään mitatusta pohjoisesta löytökohdasta, eikä siis ole välttämättä samaa "asuinpaikkaa" sijoittuen niemen eri puolelle, kuitenkin Markkulan kukkuloiden ympäristöön. Epämääräisyytensä takia löytökohtaa ei haluttu kuitenkaan merkitä erilliseksi kohteeksi. Kartasta mitattuna sen sijainti on p=6748320, i=3298040, z=87,5. Löytökohta erottui hieman ympäristöään korkeampana kumpareena.

Luokitusehdotus

-

Lähilöytöjä

Pelto-Rassi

Lisätietoja

-

YPÄJÄN ARKEOLOGINEN INVENTOINTI 2004

Levän osayleiskaava ja Kurjenmäen asemakaava

Ypäjä Uusi-Markkula

kvartsilöytöpaikka



pk 2113 01 Ypäjä 1:20 00

Löytöpaikka merkitty punaisella

pohjoinen löytökohta p=6748783, i=3298288, z=85 m mpy

eteläinen löytökohta p=6748641, i=3298176, z=87,5 m mpy

3. Ypäjä Kotikumpu

UUSI KOHDE

PERUSTIEDOT

Mj-tyyppi	Löytöpaikat - irtolöytöpaikat
Ajoitus	kivikautinen
Rauhoitusluokka	-
Lukumäärä	1
Peruskartta	2113 01 Ypäjä
Koordinaatit	p=6747812, i=3299150, z=85 m mpy
Koordinaattiselite	GPS-mittaus löytökohdasta
Maastomerkitä	-
Pinta-ala	ei arvioitu, yksittäinen löytökohta
Etäisyystieto	2,2 km Ypäjän kirkosta kaakkoon

OMISTAJATIEDOT

Alue/rekisterikylä	
Tila	981-401-1-325 Kotikumpu I
Omistaja	
Osoite	
Lisätietoja	

ARKISTOTIEDOT

Aikaisemmat tutkimukset ja löydöt	-
-----------------------------------	---

INVENTOINTI

Aika	Johanna Seppä 6.5.2004
Löydöt	KM 34669 kvartssia
Karttaotteet	pk 2113 01 Ypäjä 1:20 000
Kuvat	f 131727-131728, dia 53484

KOHDEKUVAUS

Kvartsi-iskosten löytöpaikka Levän alueen kaakkoispäässä.

TUTKIMUSKERTOMUSSijainti ja maasto

Löytöpaikka sijaitsee Levän kaava-alueen itäpäässä Lassilantien varressa, tien pohjoispuolella. Maasto on koilliseen laskeva peltorinne, joka jatkuu alavana tasankona Loimijokeen. Paikka on lähellä muinaisen niemen itäkärkeä, 85 m korkeuskäyrä muodostaa löytöpaikan pohjoispuolella lahden jakaen niemen kärjen kahdeksi.

Kohteen kuvaus

Inventoinnissa tarkastettiin muinaisen niemen etelärantaa ja erityisesti niemen kärkeä ja sitä halkovan lahden rantoja. Lassilan ympäristössä rantatörmä on loiva ja laskee tasaisesti. Pelto oli kuiva ja kivetön. Kotikummun kohdalla törmä on jyrkempi ja törmän alta löytyi muutama hyvälaatuinen kvartsi-iskos. Löytöpaikka on taas törmän jyrkempi osa niemen pohjoisrannalla kuten muutkin löytöpaikat.

Luokitusehdotus

-

Lähilöytöjä

Virtanen

Lisätietoja

-

YPÄJÄN ARKEOLOGINEN INVENTOINTI 2004
Levän osayleiskaava ja Kurjenmäen asemakaava

Ypäjä Kotikumpu

kvartsilöytöpaikka



pk 2113 01 Ypäjä 1:20 00

Löytöpaikka merkitty punaisella

p=6747812, i=3299150, z=85 m mpy

4. Ypäjä Virtanen

UUSI KOHDE

PERUSTIEDOT

Mj-tyyppi Löytöpaikat - irtolöytöpaikat
Ajoitus kivikautinen
Rauhoitusluokka -
Lukumäärä 1
Peruskartta 2113 01 Ypäjä
Koordinaatit p=6748368, i=3298944, z=85-87,5 m mpy
Koordinaattiselite GPS-mittaus löytöpaikalta, eteläkoordinaatti (yläraja)
Maastomerkintä -
Pinta-ala ei arvioitu, löytöjä mitatusta pisteestä n. 50 m joelle päin
Etäisyystieto 2,7 km Ypäjän kirkosta kaakkoon

OMISTAJATIEDOT

Alue/rekisterikylä
Tila 981-402-7-54 Virtanen
Omistaja
Osoite
Lisätietoja

ARKISTOTIEDOT

Aikaisemmat tutkimukset ja löydöt -

INVENTOINTI

Aika Johanna Seppä 5.5.2004
Löydöt KM 34670:1-4 liuskekivi, kvartseja
Karttaotteet pk 2113 01 Ypäjä 1:20 000
Kuvat f 131720-131721, 131730, dia 53481, 53486

KOHDEKUVAUS

Kvartsilöytöpaikka pellossa Levän kylän itäpuolella Loimijoen rannassa.

TUTKIMUSKERTOMUS**Sijainti ja maasto**

Löytöpaikka sijaitsee Kylä-Tuomolan itäpuolisessa rantapellossa. Peltorinne laskee koilliseen kohti Loimijokea. Pelto on savea. Inventoinnin aikaan muut Levän kylän itäpuoliset pellot olivat hevoslaitumena, joten tämä tarkastettu pelto oli ainoa, jonka saattoi pintapoimia.

Kohteen kuvaus

Inventoinnissa havaittiin kynnetyn pellon pinnassa kvartseja lähinnä pellon keskivaiheilta törmän päältä sen alle noin 50 m matkalla. Rajaus on epävarma, koska pellon molemmin puolin oli laidunta, löytöjä saattaisi olla myös avoimen pellon ympäristössä. Törmän alaosasta löytyneet kvartsit olivat erittäin hyvälaatuisia.

Luokitusehdotus

-

Lähilöytöjä

Kotikumpu

Lisätietoja

-

YPÄJÄN ARKEOLOGINEN INVENTOINTI 2004

Levän osayleiskaava ja Kurjenmäen asemakaava

Ypäjä Virtanen

kvartsilöytöpaikka



pk 2113 01 Ypäjä 1:20 00

Löytöpaikka merkitty punaisella

eteläkoordinaatti (yläraja) p=6748368, i=3298944, z=85-87,5 m mpy

Kurjenmäen asemakaava-alue

Kurjenmäen asemakaava-alueella tarkastettiin Kurjenmäen itäpuolella sijaitsevia peltoja Loimijoen ja maantien 213 välisellä alueella. Näistä Loimijoen etelärannan pelloista tunnettiin jo kivistä löytöjä edellisestä inventoinnista (P. Pesonen 2001). Nirpankulman ja Kurjenmäen välisen pellon pintapoiminnassa löytyikin kvartsia lähes koko tarkastetulta alueelta. Löydöt tuntuivat kuitenkin keskittävän korkeuskäyrien eli eri rantatörmien mukaan. Alimmat löydöt olivat n. 82,5 m mpy korkeudella (ladon ja teollisuusrakennuksen "välissä"), mittapiste p=6749461, i=3296718. Kvartsia tuntui taas esiintyvän runsaammin saman pellon yläosassa n. 87,5, m mpy korkeudella, mittapiste p=6749257, i=3296756. Tästä rinteä ylöspäin kuljettaessa peltojen välissä on peltotie. Kvartsia löytyi myös ylemmältä pellolta, erityisesti pellon korkeimmalta kohdalta, matalalta kumpareelta n. 92,5 m mpy, mittapiste p=6749106, i=3296756. Vain tämä ylin kohta sijoittuu Kurjenmäen kaava-alueelle. Peltorinne tarkastettiin kuitenkin kokonaan. Gps-mittaukset ovat keskikoordinaatteja ja korkeudet on arvioitu vertaamalla maastoa ja peruskarttaa. Tarkastetut alueet ja löytövyöhykkeet on merkitty karttaan sivulla 6. Koska löydöt ovat peräisin kynnetyistä pelloista, saattavat nämä asuinpaikat olla jo kokonaan tuhoutuneita. Metsän puolelle ei ehditty tehdä koekuoppia, mutta ainakaan metsän reunan ojien penkoissa ei näkynyt mitään kulttuurikerrokseen viittaavaa. Asuinpaikka saattaa kuitenkin jatkua pellon länsipuoliseen metsään.

5. Ypäjä Kurjenmäki W UUSI KOHDE

PERUSTIEDOT

Mj-tyyppi	asuinpaikat
Ajoitus	kivikautinen
Rauhoitusluokka	2
Lukumäärä	1
Peruskartta	2111 10 Kauhanoja ja 2113 01 Ypäjä
Koordinaatit	p=6749106, i=3296756 (etelä), p=6749461, i=3296718 (pohjoinen), z= 82-92 m mpy
Koordinaattiselite	keskipisteet löytökeskittymistä, "äärikoordinaatit"
Maastomerkintä	-
Pinta-ala	400x200 m
Etäisyystieto	900 m Ypäjän kirkosta lounaaseen

OMISTAJATIEDOT

Alue/rekisterikylä	Manninen
Tila	eteläinen 981-403-1-102 Mattila pohjoinen 981-403-1-87 Uusitalo
Omistaja	
Osoite	
Lisätietoja	kaavoitettu teollisuusalueeksi

ARKISTOTIEDOT

Aikaisemmat tutkimukset ja löydöt

-

INVENTOINTI

Aika	6.5.2004 Johanna Seppä
Löydöt	KM 34671:1-5 hioin ja kvartsia
Karttaotteet	pk 2111 10 Kauhanoja ja pk 2113 01 Ypäjä 1:20 000
Kuvat	f 131722-131726, diat 53482-53483, 53485

KOHDEKUVAUS

Runsaasti kvartsia Nirpankulman Laajainmäen koillispuolisesta Loimijokeen laskevasta pellostä. Laaja-alainen asuinpaikka, jossa eri-ikäisiä löytökeskittymiä.

TUTKIMUSKERTOMUS

Sijainti ja maasto

Löytöalue sijaitsee Kurjenmäen itäpuolella pellossa vedenpuhdistamon ja Nirpankulman välissä. Maasto on Laajainmäeltä alas pohjoiseen kohti Loimijokea viettävää peltoa.

Kohteen kuvaus

Inventoinnissa tarkastettiin kaava-alueeseen osittain kuuluva peltoaukea. Lähes koko pellon alueelta löydettiin pintalöytöinä kvartsia merkinä mesoliittisesta asutuksesta. Aivan alavinta ja savisinta rantaosaa ei tarkastettu.

Kyntäminen on levittänyt löydöt pitkin peltoa, mutta ne näyttivät keskittyvän kolmeen vyöhykkeeseen eri korkeuskäyrille. Paikalla on todennäköisesti eri aikaisia asutusvaiheita. Ylin (eteläisin) n. 92,5 m mpy korkeudella (p=6749106, i=3296756), keskimääräinen n. 87,5 m mpy (p=6749257, i=3296756) ja alin (pohjoisin) 82,5 m mpy korkeudella (p=6749461, i=3296718). Asuinpaikka saattaa olla kyntämisen tuhoama, mutta voi jatkua paremmin säilyneenä länteen metsän puolelle.

Luokitusehdotus	2
Lähilöytöjä	Kurjenmäki NE, Ypäjä Kurkku-Haveri 981 01 0003
Lisätietoja	-

YPÄJÄN ARKEOLOGINEN INVENTOINTI 2004

Levän osayleiskaava ja Kurjenmäen asemakaava

Ypäjä Kurjenmäki W

kivikautinen asuinpaikka



pk 2111 10 Kauhanoja pk 2113 01 Ypäjä 1:20 00

Asuinpaikka merkitty punaisella

p=6749106, i=3296756 (etelä)

p=6749461, i=3296718 (pohjoinen), z= 82-92 m mpy

6. Ypäjä Kurjenmäki NE 981 04 0013

PERUSTIEDOT

Mj-tyyppi Löytöpaikat - irtolöytöpaikat
 Ajoitus kivikautinen
 Rauhoitusluokka -
 Lukumäärä 1
 Peruskartta 2113 01 Ypäjä
 Koordinaatit p=6749420, i=3297080, z= 85 m mpy
 Koordinaattiselite keskikoordinaatti, mitattu peruskartasta
 Maastomerkintä -
 Pinta-ala löytöjä 100 m matkalla
 Etäisyystieto 600 m Ypäjän kirkosta länteen.

OMISTAJATIEDOT

Alue/rekisterikylä Manninen (pääosin)
 Tila 981-403-3-71 Jokipelto
 981-403-13-34 Kylä-Uotila

Omistaja
 Osoite
 Lisätietoja

ARKISTOTIEDOT

Aikaisemmat tutkimukset inventointi Petro Pesonen 2001
 ja löydöt

INVENTOINTI

Aika 6.5.2004 Johanna Seppä
 Löydöt KM 34672 kvartsia
 Karttaotteet pk 2113 01 Ypäjä
 Kuvat -

KOHDEKUVAUS

Kvartsilöytöpaikka Ypäjän vedenpuhdistamon länsipuolella.

TUTKIMUSKERTOMUS

Sijainti ja maasto Löytöpaikka sijaitsee Loimijoen etelärannalla Kurjenmäen luoteispuolella vedenpuhdistamosta 50-150 m länteen.

Kohteen kuvaus

Matkalla tarkastamaan Kurjenmäen kaava-alueita käveltiin pellon laitaa vedenpuhdistamolta länteen pitkin jokivartta. Alue ei varsinaisesti kuulunut inventointikohteisiin, mutta koska löytöjä oli näkyvissä, nekin otettiin talteen. Paikalla oli muutamia kvartsi-iskoksia, erityisesti peltojen ja pienen metsäsaarekkeen kulmauksessa.

Luokitusehdotus

-

Lähilöytöjä

Kurjenmäki W

Lisätietoja

-

YPÄJÄN ARKEOLOGINEN INVENTOINTI 2004

Levän osayleiskaava ja Kurjenmäen asemakaava

Ypäjä Kurjenmäki NE 981040013

kvartsilöytöpaikka



pk 2113 01 Ypäjä 1:20 00

Löytöpaikka merkitty punaisella

keskikoordinaatti p=6749420, i=3297080, z= 85 m mpy

NEGATIIVILUETTELO

YPÄJÄN INVENTOINTI

KUV. J. SEPPÄ 2004

131720	Ypäjä Virtanen. Panoraama. Löytöpaikka pellossa törmän päältä sen alle. Koilliseen
131721	Ypäjä Virtanen. Panoraama. Löytöpaikka pellossa törmän päältä sen alle. Koilliseen
131722	Kurjenmäki W. Panoraama. Löytöpaikka rantapellossa Kurjenmäen kaava-alueen pohjoispuolella. Pohjoiseen.
131723	Kurjenmäki W. Panoraama. Löytöpaikka rantapellossa Kurjenmäen kaava-alueen pohjoispuolella. Pohjoiseen.
131724	Kurjenmäki W. Panoraama. Löytöpaikka pellossa Kurjenmäen kaava-alueella, ylempi pelto. Lounaaseen-luoteeseen.
131725	Kurjenmäki W. Panoraama. Löytöpaikka pellossa Kurjenmäen kaava-alueella, ylempi pelto. Lounaaseen-luoteeseen.
131726	Kurjenmäki W. Panoraama. Löytöpaikka pellossa Kurjenmäen kaava-alueella, ylempi pelto. Lounaaseen-luoteeseen.
131727	Ypäjä Kotikumpu. Panoraama. Löytöpaikka törmän alla. Itään kohti "niemen kärkeä".
131728	Ypäjä Kotikumpu. Panoraama. Löytöpaikka törmän alla. Itään kohti "niemen kärkeä".
131729	Yleiskuva. Kurjenmäen aluetta Loimijoen pohjoisrannalta kuvattuna. Etelään.
131730	Yleiskuva. Loimijoen etelärantaa. Kuvan keskellä Virtasen löytöpaikka. Etelään.
131731	Levän kylämäki Loimijoen pohjoisrannalta kuvattuna. Länsilounaaseen.

DIALUETTELO

YPÄJÄN INVENTOINTI

KUV. J. SEPPÄ 2004

53481	Ypäjä Virtanen. Löytöpaikka pellossa törmän päältä sen alle. Koilliseen
53482	Kurjenmäki W. Löytöpaikka rantapellossa Kurjenmäen kaava-alueen pohjoispuolella. Pohjoiseen.
53483	Kurjenmäki W. Löytöpaikka pellossa Kurjenmäen kaava-alueella, ylempi pelto. Lounaaseen.
53484	Ypäjä Kotikumpu. Löytöpaikka törmän alla. Itään kohti "niemen kärkeä".
53485	Yleiskuva. Kurjenmäen aluetta Loimijoen pohjoisrannalta kuvattuna. Etelään.
53486	Yleiskuva. Loimijoen etelärantaa. Kuvan keskellä Virtasen löytöpaikka. Etelään.
53487	Levän kylämäki Loimijoen pohjoisrannalta kuvattuna. Länsilounaaseen.

YPÄJÄN INVENTOINTI
J. Seppä 2004



f 131724

f 131725

f 131726

Kurjenmäki W. Löytöpaikka pellossa Kurjenmäen kaava-alueella, ylempi pelto. Lounaaseen-tuoteeseen.



f 131729

Yleiskuva. Kurjenmäen aluetta Loimijoen pohjoisrannalta kuvattuna. Etelään.



f 131722

f 131723

Kurjenmäki W. Löytöpaikka pellossa Kurjenmäen kaava-alueen pohjoispuolella. Pohjoiseen.



f 131731

Levän kylämäki Loimijoen pohjoisrannalta kuvattuna.
Länsilounaanseen.



f 131727

Ypäjä Kotikumpu. Löytöpaikka törmän alla. Itään kohti "niemen
kärkeä".

f 131728

YPÄJÄN INVENTOINTI

J. Seppä 2004



f 131730

Yleiskuva. Loimijoen etelärantaa. Kuvan keskellä Vintasen löytöpaikka. Etelään.



f 131720

f 131721

Ypäjä Vintanen. Panoraama. Löytöpaikka pellossa törmän päältä sen alle. Koilliseen.