

Äetsän kunnan kaava-alueiden (Kokemäenjoenlaakso, pohjoisen pienjärvet) muinaisjäännösinventointi 2004



Timo Jussila
Mikroliitti Oy

Kustantaja: Äetsän kunta

Sisältö:

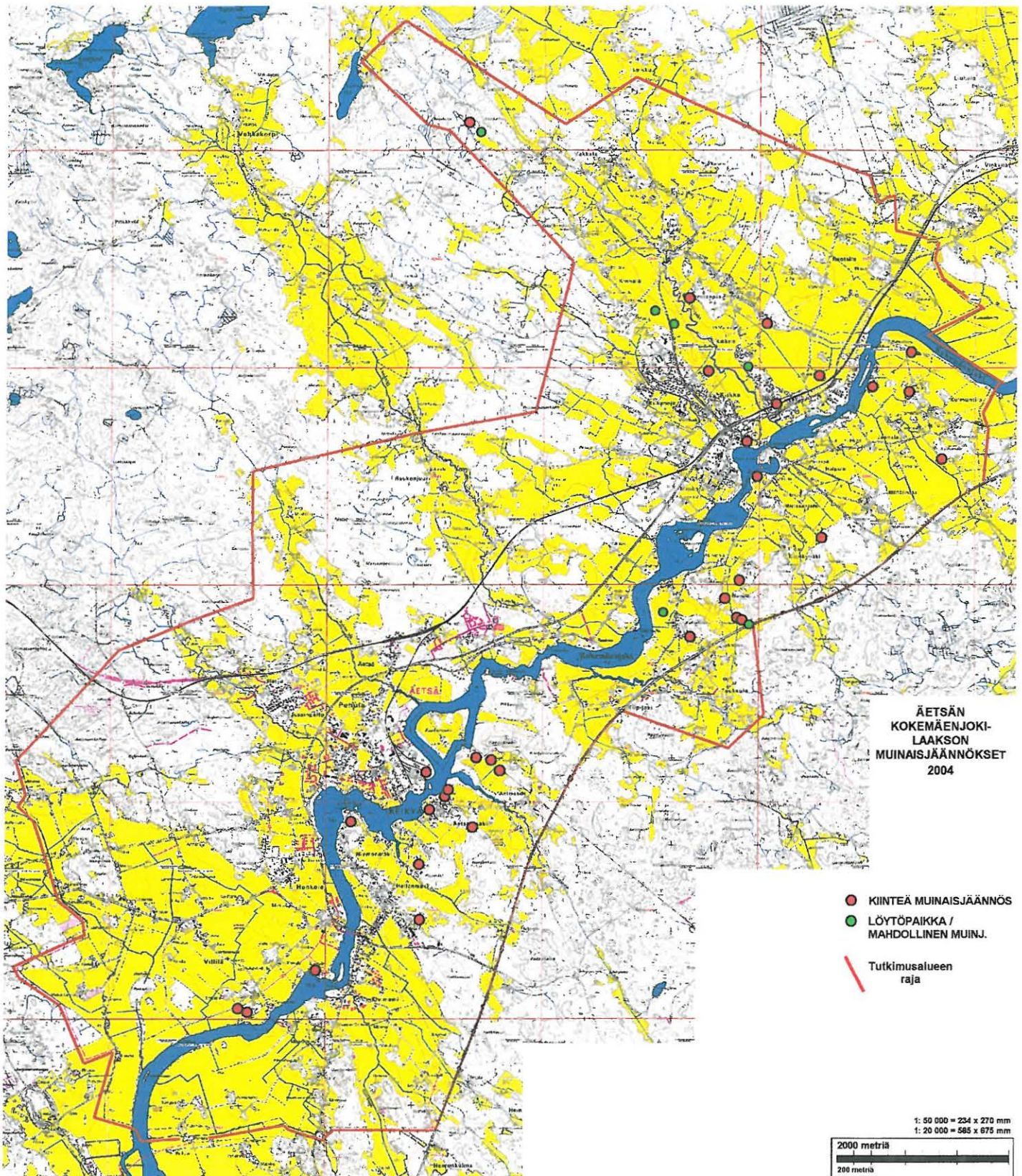
Perustiedot.....	4
Äetsä, yleiskartta	5
Inventointi	6
Kokemäenjokilaakso.....	10
Pohjoisosan pienjärvet.....	10
Kiimajärvi.....	10
Kaitajärvi ja Lamminjärvi.....	11
Syväjärvi.....	12
Tyrisevä.....	13
Kivijärvi.....	14
Aurajärvi	15
Yleiskartta, Kokemäenjokilakso.....	16
Kartat 1: 10 000	17
1_6_8_44_51_Ulvi.....	17
2_3_21_39_Kulmuntila	18
4_kiikka	19
5_Koppalainen.....	20
12_41_Villilä	21
14_16_22_23_24_25_31_30_Äetsä	22
15_16_Äetsä	23
16_17_Äetsä	23
19_42_43_Kikkelä	25
20_Partala	26
26_47_Rajakallio	27
27_28_29_46_49_50_Kiikka	28
32_33_34_35_37_45_Kiimajärvi.....	29
36_Kiimajärvi.....	30
38_40_Mielaanniemi.....	31
Muinaisjäännökset.....	32
Termien selitys	32
Muinaisjäännösluettelo	34
ETSÄ 1 ISONOJAN PELTO	35
ÄETSÄ 2 RUKKONKANGAS.....	36
ÄETSÄ 3 KOSKENHAKA	37
ÄETSÄ 4 RIIHIMÄKI	37
ÄETSÄ 5 KOPPALAINEN.....	38
ÄETSÄ 6 TEUKKULAN VUORI	39
ÄETSÄ 8 MOTTINEN	40
ÄETSÄ 12 TERVAPORTTI.....	41
ÄETSÄ 14 KLOORITEHDAS	42
ÄETSÄ 15 VOIMALAITOS 5.....	42
ÄETSÄ 16 MARKKULA	43
ÄETSÄ 17 JÄRÄ.....	44
ÄETSÄ 18 KORPINEN	45
ÄETSÄ 19 KIKKELÄNMÄKI SELVEN	46
ÄETSÄ 20 PARTALA-NIEMELÄ.....	46
ÄETSÄ 21 KULMUNTILA-YLÖNOJA.....	47

ÄETSÄ 22 KARAUSVUORI 1	48
ÄETSÄ 23 KARAUSVUORI 2	48
ÄETSÄ 24 ÄETSÄNKYLÄ-HOSSA-YLÄ	49
ÄETSÄ 25 ÄETSÄNKYLÄ-HOSSA-ALA	50
ÄETSÄ 26 RAJAKALLIO	51
ÄETSÄ 27 KANKAANPÄÄ	53
ÄETSÄ 28 SANTANUMMI	54
ÄETSÄ 29 YLI-TUINA	55
ÄETSÄ 30 ÄETSÄNKYLÄ W	56
ÄETSÄ 31 KARAUSVUORI 3	57
ÄETSÄ 32 KIIMAJÄRVI E 1	58
ÄETSÄ 33 KIIMAJÄRVI E 2	59
ÄETSÄ 34 KIIMAJÄRVI MÄKELÄ NW	60
ÄETSÄ 35 KIIMAJÄRVI MÄKELÄ SE	61
ÄETSÄ 36 KIIMAJÄRVEN SE PÄÄ	62
ÄETSÄ 37 KIIMAJÄRVI MÄKELÄ TALONPAIKKA	63
ÄETSÄ 38 JANNINMÄKI	64
ÄETSÄ 39 KULMUNTILOJEN KYLÄTONTTI	66
ÄETSÄ 40 MIELAANNIEMEN KYLÄTONTTI	67
ÄETSÄ 41 AARIKKALAN KYLÄTONTTI	68
ÄETSÄ 42 RUOTSILAN KALLIOKETO 1	70
ÄETSÄ 43 RUOTSILAN KALLIOKETO 2	72
ÄETSÄ 44 KUNINKAANLÄHDE B	73
ÄETSÄ 45 KIIMAJÄRVI MÄKELÄN HAKA	75
ÄETSÄ 46 KIIKANKOULU N	76
ÄETSÄ 47 RAJAKALLION ALAPELTO	77
ÄETSÄ 48 KUNINKAANLÄHDE D	78
ÄETSÄ 49 JONSA	79
ÄETSÄ 50 KIIKANKOULU NE	79
ÄETSÄ 51 KILPIKOSKI E	80
ÄETSÄ 52 RUOSKAKIVI	81
Muita jäänteitä ja havaintoja	83
ÄETSÄ 501 KUNINKAANLÄHDE A	83
ÄETSÄ 502 SATULAKIVEN W-PUOL. METSÄ	83
ÄETSÄ 503 TYÖTTÖMIEN KIILAKIVILATOMUS	84
ÄETSÄ 504 TALA NW	85
ÄETSÄ 505 MARJAMÄEN VUOREN JUURI	86
ÄETSÄ 506 HÄRKÄKALLIO	87
ÄETSÄ 507 KIIKAN HAUTAUSMAA	88
Irtolöydöt	89
Maakirjakarttoja	92
Kulmuntila	92
Mielaanniemi	93
Aarikkala-Partala	94
Villilä	95
Kiikankylä	96
Kikkerlä	96
Kiimajärvi	97

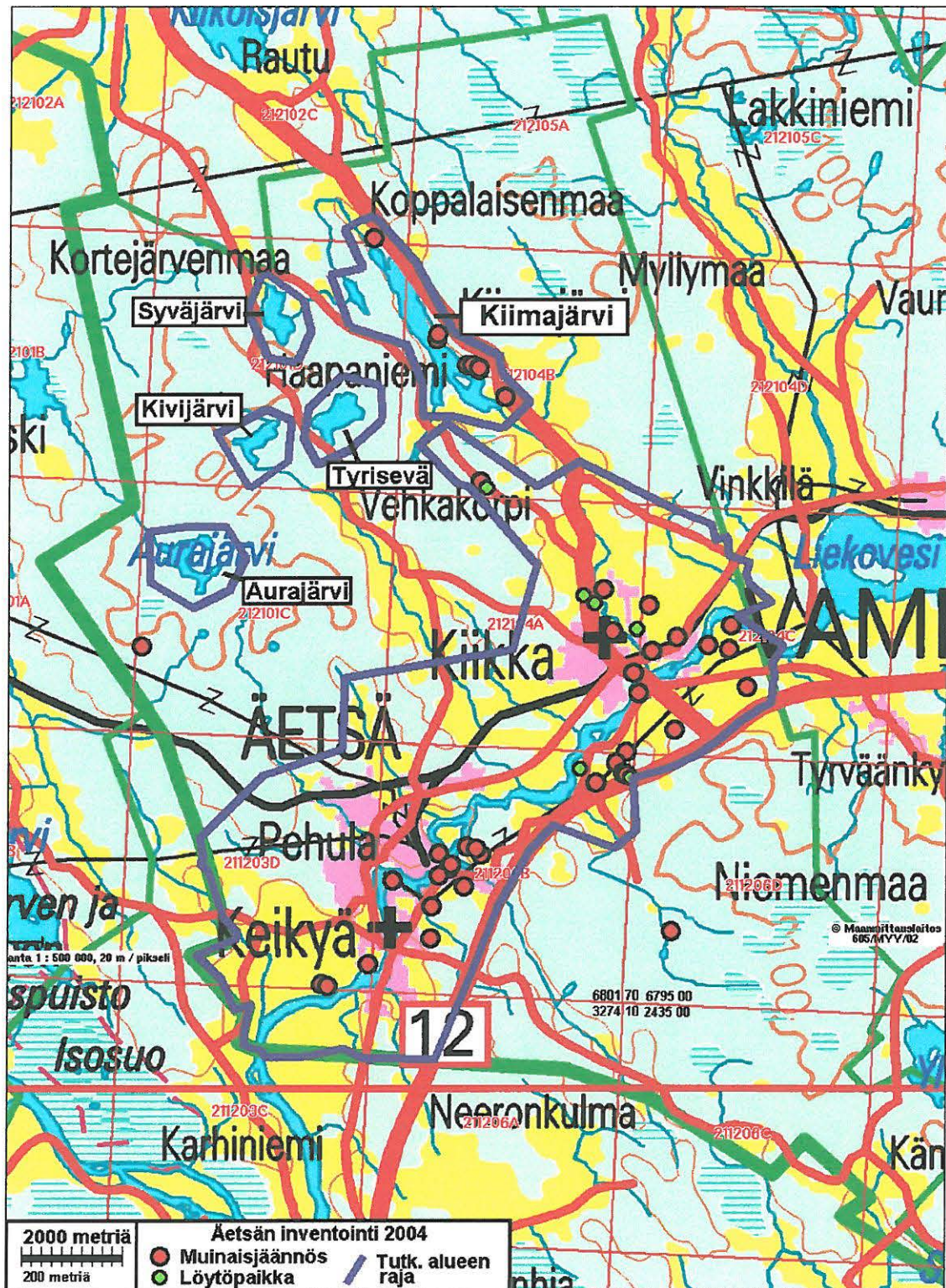
Perustiedot

- Alue:** Taajama-alueiden ja Kokemäenjokilaakson osayleiskaava-alue, sekä pohjoisosan järvien rantaosayleiskaava-alue.
- Tarkoitus:** Mahdollisten alueella sijaitsevien muinaisjäännösten paikantaminen, niin että ne voidaan ottaa huomioon kaavoituksessa ja maankäytön suunnittelussa..
- Tavoite:** Maankäyttö ja rakennuslain mukaisesti alueen riittävän/kohtuullisen kattava (eri alueet ovat edustettuna tarkastuspaikoissa) tarkastus pistokokein. Maakirjakarttojen (1644) perusteella mahdollisten autoituneiden kyläonttien tarkastus.
- Työaika:** Kenttätyöaika: 27.4.- 6.5.2004, kaikkiaan 170 kenttätyötuntia sisältäen matkat, aamubriefingit ja muistiinpanojen kirjaamiset, josta ajasta maastossa 146 tehokasta henkilötyötuntia (18 pv).
- Kustantaja:** Äetsän kunta
- Tekijä:** Mikroliitti Oy, Timo Jussila ja Timo Sepänmaa.
- Aiemmat tutkimukset** Salo Unto, Kiikan inventointi 1950, Valtavuo R Keikyän inventointi 1963. Yksittäisten paikkojen tutkimuksia: Heikel kaivaus 1888 (paikka 4), Äyräpää A kaivaus 1933 (paikka 8), Oksala H kaivaus 1984 ja 1985 (paikka 4), Hirviluoto A-L tarkastus 1985 (paikka 19), Keinänen U & Raike E kaivaus 1986 (paikka 1), Raike E 1986 kaivaus (paikka 19), Heikkurinen-Montell tarkastus 1993 (paikka 15), Soininen T tarkastus 1994 (paikka 20).
- Tulokset:** 16 aiemmin tuntematonta kivikautista asuinpaikkaa, 8 historiallisen ajan kyläonttia tai arkeologisoitunutta tilaa (rak. pohjia), 6 kivikautista löytöpaikkaa (mahd. asuinpaikkoja). Lisäksi muita havaintoja, joita ei arvoitettu muinaisjäännöksiksi (kuoppia, tarinapaikkoja ym). Aiemmin tunnetut paikat tarkastettiin silmämääräisesti. Kolme uutta kivikautista asuinpaikkaa ovat ehjinä metsissä, muut pelloissa. Yksi uusi ns. metsäpaikka ajoittuu Itämeren Ancylysjärvivaiheeseen, boreaalisen ilmastokauden alkuun. Ennestään tutkimusalueelta tunnettiin: 10 kivikautista asuinpaikkaa (kaikkiaan kunnassa 11 asuinp.), kaikki pelloissa, 4 rautakautista kalmistoa, sekä yksi mahd. linnavuori, joka sijaitsee tutkimusalueen ulkopuolella.
- Löydöt:** KM 34461 – 34482, kvartsi-iskoksia –ytimiä ja -esineitä, pii-iskoksia. Diar. 21.5.04

Kansikuva: Keikyän Kiviniemen vanha kylämäki ja 1600-luvun kyläontti Kokemäenjoen itärannalla kuvattuna koilliseen



Äetsä, yleiskartta



Inventointi

Inventoitava alue sijaitsee entisissä Kiikan ja Keikyän kunnissa, jotka yhdistyivät 1990-luvulla Äetsän kunnaksi. Tutkimusalue on pääosin peltoa, samoin kaikki aiemmin tunnetut asuinpaikat sijaitsevat pelloissa. Alueen pellot ovat savikkoisia, maaperän vaihdellessa savesta silttiin ja hienoainesmoreeniin. Hiekkaisempia moreenipeltoja on tutkimusalueen pohjoisosissa, ylemmillä korkeustasoilla, sekä Kiimajärven ympäristössä. Pienjärvialueiden rannat ovat taas pääosin metsäisiä, hiekka-silttimoreenisia maita. Äetsän alueelta on tullut esiin kaikkiaan n. 130 esihistoriallista esinelöytöä, joista tosin huomattava osa liittyy jo tunnettuihin kiinteisiin muinaisjäännöksiin. Suurin osa löytötiedosta on varsin epämääräisiä ja vain summittaisesti paikannettavissa. Kunnassa on suoritettu aiempia inventointeja v. 1950 (Kiikka) ja 1963 (Keikyä), jolloin irtolöytöpaikat selvitettiin ja tarkastettiin mahdollisuuksien mukaisesti.

Aiempien löytöjen, tutkimusten sekä alueen topografian ja maaperän perusteella tutkittavien alueiden inventointiin varattiin kaikkiaan kolme henkilötyöviikkoa. Pienjärvien (pois luettuna Kiimajärvi) osuus inventoinnin ajankäytöstä arvioitiin vähäiseksi, parin pitkän päivän mittaiseksi työrupeamaksi. Kenttätyöaika-arvio osoittautui työn kuluessa kuitenkin aivan liian vähäiseksi. Esiselvitysvaiheessa tietoon tullut irtolöytöjen ja vanhan karttamateriaalin määrä antoi jo vihjettä siitä.

Vanhojen karttojen käyttö, kylätontit

Alueelta on saatavissa täysin kattava 1600-luvun **maakirjakarttasarja** kaikista sen kylistä. Näitä on kunnassa kaikkiaan 36 kappaletta! Karttojen perusteella pyrittiin paikantamaan mahdolliset autioituneet ja arkeologisesti hyvässä kunnossa säilyneet kylätontit. Läheskään kaikkia kylätontteja ei tarkastettu maastossa, ainoastaan ne autioituneet tontit, jotka selvästi vaikuttivat sijaitsevan syrjässä myöhemmästä maankäytöstä.

Isojakokarttoja tarkasteltiin vain pikaisesti ja työssä keskityttiin em. maakirjakarttoihin. Isojakokartat käytiin tarkastamassa Maanmittauslaitoksen Turun toimipisteessä. Alkuperäiset kartat (alkuperäiskopiot) oli pakattu siirtoa varten (Jyväskylään v. 2005 kuluessa) joten täytyi tyytyä mustavalkoisten mikrofilmien tarkasteluun. Normaalisti olen kuvannut alkuperäiskarttojen kiinnostavat osat digitaalikameralla, jolloin arkistossa käytettävä aika on jäänyt vähäiseksi. Karttamateriaali oli kuitenkin heikkokuntoista ja niistä oli mikrofilmiltä erittäin vaikea saada selkoa kylätonttien sijainnista. Mikrofilmiltä saadut mustavalkotulosteet olivat huonolaatuisia ja lähes käyttökelvottomia tämän työn tarpeisiin. Kansallisarkistossa olevat isojakokarttojen alkuperäiskappaleet olisi syytä ollut ottaa tarkasteluun. Tämä ei kuitenkaan ollut mahdollista työn lyhyen valmisteluajan puitteissa. Karttoja ei saanut itse kuvata (digikameralla) arkistossa, kuten on mahdollista maanmittauslaitoksen toimipisteissä (silloin kun kartat eivät olleet vielä pakattuna siirtoa varten). Suuren karttamäärän läpikäynti, analysointi ja vertailu arkistossa olisi vaatinut lähes viikon työn. Kartoista olisi voinut tilata kansallisarkiston itsensä ottamat kuvat, joiden toimitusaika olisi ollut n. kaksi viikkoa ja hinta kova. Joka tapauksessa kuvattavien karttojen ja niiden osien valinta olisi vienyt useita päiviä. Nyt tämä työ ei ollut mahdollista lyhyen valmisteluajan puitteissa.

Isojakokarttojen ja maakirjakarttojen keskinäinen vertailu, sekä niiden sovittaminen nykyisille kartoille ja sen perusteella tehtävä analyysi ja maastotutkimus antaisi mitä ilmeisimmin hyvin mielenkiintoisia tuloksia alueen asutushistoriasta ja sen dynamiikasta arkeologin näkökulmasta. Tätä työtä ei ollut nyt mahdollista suorittaa kuin aivan kokeeksi, eikä se olisi normaalissa maankäyttö- ja rakennuslain perusteella suoritettavassa kaava-alueinventoinnissa yleensäkin kohtuullista.

Kuninkaankartaston perusteella oli alueen hylättyjä kylätontteja pyritty paikantamaan jo v. 2000 suoritettussa Pirkanmaan historiallisten muinaisjäännösten inventoinnissa, Äetsän osalta huonolla menestyksellä (Timo Jussila, Pirkanmaan maakuntamuseon toimeksiannosta). Kuninkaankartastoa ei juurikaan käytetty maastoinventoinnin lähteenä tässä inventoinnissa.

Maakirjakarttojen perusteella tarkastettiin maastossa perusteellisemmin Kulmuntilan, Mielaanniemen, Aarikkala-Partalan, Villilän, Kiikankylän ja Kiimajärven kylätontit, muiden jäädessä silmäyksen varaan siinä käsityksessä, että ne ovat ainakin suurimmaksi osaksi nykyisen asutuksen alla tai lomassa. Maakirjakarttojen vielä tarkempi ja perusteellisempi tutkimus olisi suotavaa ja saattaisi tuottaa vielä lisätulosta.

Maastotyön suoritus

Tiedetään, että kynnetty pelto talven jälkeen on parhaimmillaan löytöjen havaitsemiseksi siitä. Tiedetään myös, että savisilla mailla kynnetyn pellon olisi hyvä olla kostea. Kuivassa pellossa löytö peittyi pian pölyyn vaikeasti havaittavaksi. Äestetyistä ja kylvetyistä pellosta voidaan löytö havaita vasta sen jälkeen kun kunnan sateet ovat pellon perusteellisesti pesseet. Oraspellosta – etenkin kuivasta – on löytöjen havaitseminen vaikeaa ja pidemmälle ehtineestä oraasta lähes mahdotonta. Jo työn tarjousvaiheessa oli selvää, että inventointi olisi tehtävä mahdollisimman aikaisin keväällä, koska suurin osa maastotyöstä olisi peltojen tarkastusta. Maastoon olisi päästävä jo ennen peltojen äestystä ja kylvöjä. Sen jälkeen olisi työn tulokset sateen ja oraan kasvuvauhdin varassa. Myöhemmin keväällä ja kesällä työhön ei olisi voinut ryhtyä. Seuraava mahdollisuus olisi ollut myöhään syksyllä, syyskylvöjen jälkeen. Alustavan tiedon työn saamisesta sain huhtikuun 20. päivänä. Sen jälkeen käynnistin omalla riskillä välittömästi inventoinnin valmistelutyön, jota tehtiin kahden henkilön voimin. Työ varmistui 26.4. Maastotyö käynnistettiin 27.4.

Peltojen tarkistuksia tehtiin kilpaa kylväjien kanssa. Osa pelloista katsottiin vasta kun ne olivat jo kylvetty. Näistä kuivista pelloista ei saatu minkäänlaisia havaintoja esihistoriasta – edes jo tunnetuilta asuinpaikoilta. Maastotyö tehtiin siis viime hetkellä, juuri ennen kuin ”havaintoikkuna” oli sulkeutumassa. Työ tehtiin kahden henkilön voimin. Kumpikin inventoija kulki omaa reittiään, yhteyttä pidettiin pmr-radiopuhelimilla. Tarvittaessa havainnointi- ja koekuopitusvoimaa voitiin sitten keskittää havaittuihin otollisiin maaston- tai löytökohtiin, niiden perusteelliseen havainnointiin.

Maastotyön ajaksi osuivat kesän 2004 tähän mennessä (8.7.) ainoat helteet. Pelto olivat rutikuivat. Kuivassa pellossa – äestämättömässäkään – on muinaisjäännöksen havaitseminen osin onnen varassa. Se, että inventoija on jonkin pellon läpi kulkenut havaitsematta siinä mitään, ei merkitse sitä etteikö siinä silti voisi olla esim. kiviakautinen asuinpaikka. Kuivan avoimen ja löydöttömäksi todetun savipellon ilmoittaminen tarkastetuksi ei merkitse yhtään mitään, eikä se todista yhtään mitään sen muinaisjäännöspitoisuudesta. Inventoijan on kirjaimellisesti osuttava ainoan ehkä näkyvissä ja havaittavissa olevan asuinpaikkaa ilmaisevan löydön kohdalle, osuttava siihen katseella ja havaittava löytö laajalla peltoalueella, jossa lähes

missä tahansa voi sijaita enemmän tai vähemmän suppea-alainen muinaisjäänös. Jokaista neliometriä ei voi haravoida ilman tarkkaa ennakkovihjettä – siihen ei mitkään resurssit nyt inventoidun kaltaisella ja laajuisella alueella riittäisi, eikä se olisi järkevää. Kuivan (kynnetyn) pellon havainnointi rajoittuu täsmälleen inventoijan kulku-uralle ja sen sivuille enintään metrin parin etäisyydelle. Jos halutaan tietää todellisuudessa oikeasti tarkastettu alue, pitäisi ilmoittaa kulkureitti vähintäänkin metrin tarkkuudella, mikä edellyttäisi rdgps-laitteen tuottaman kulkureittidatan julkaisua pienimittakaavaisella kartalla. Silti inventoijalta on saattanut jäädä havaitsematta muinaisjäänös. Ei siis ole mitään syytä olettaa, että inventoijan silmämääräisesti tarkastama pelto olisi muinaisjäänöksetön jos hän ei ole siinä mitään havainnut. Tämä asia on hyvin tiedetty ja monen arkeologin kokemusten kautta vahvistettu. Kysymys on todennäköisyydestä: tarkastetussa pellossa ei kohtalaisella/suurehköllä/suurella todennäköisyydellä ole muinaisjäänöstä. Jos taas muinaisjäänös todetaan on se varma asia. Muinaisjäänöksen tarkka raja, funktio ja ajoitus selviävät sitten jollakin tarkkuudella kaivaustutkimuksella, jos tarve niin vaatii. Tässä raportissa ei ole ilmoitettu tarkastettuja alueita kuin ylimalkaisesti ja karkeasti, koska tiedolla ei ole mitään merkitystä ja koska sellaista tietoa ei voi eikä saa käyttää minkäänlaisten johtopäätösten tekoon muinaisjäänösten olemassaolosta tai olemattomuudesta.

Edellä sanottu koskee myös metsäalueita, jossa on tyydytty harvaan ja satunnaiseen koekuoppien tekoon. Koekuoppa on helppo osuttaa kivikautisella asuinpaikallakin löydöttömään kohtaan. Kulttuurikerros (värjäntynyt likamaa) on koekuopasta usein vaikea havaita ja erottaa luontaisesta maan värjäytymisestä. Vasta usealla hyvin suppealle alalle tehdyllä koekuopalla on merkittävää todistusvoimaa – mutta vain kyseisellä suppealla alalla. On hyväksyttävä se tyly tosiasia että laajan alueen inventoijan tuottama tieto on suurelta osin sattumanvaraista. Sattuman osuutta voidaan supistaa kokemuksella tai runsaalla rahalla (paljon aikaa tai työntekijöitä), näennäistyötä ja arvailua on syytä välttää.

Sateen perusteellisesti kostuttamilla (kynnetyillä) pelloilla havaintojen teko on luotettavampaa. Löytöjä on enemmän esillä ja siten helpommin havaittavissa kuin kuivalla pellolla. Tämä asia sai jälleen painavan vahvistuksen Äetsän pellojen inventoinnissa.

Inventoinnin aikana kuivista kynnös- ja sänkipelloista (ei yhdestäkään jo kylvetystä tai äestetyistä) löydettiin asuinpaikan merkkejä (kvartseja) viidestä paikasta. Inventoinnin aikana ainoana sadepäivänä 4.5. ja seuraavana aamupäivänä kun pellot olivat vielä kosteita, löydettiin kahdeksan kivikautista asuinpaikkaa, eli puolet kaikista löydettyistä kivikautisista asuinpaikoista. Lisäksi tuolloin voitiin varmentaa muutama aiemmin kuivasta pellostä tehty parin kvartsin havainto useammalla lisälöydöllä asuinpaikaksi. Jo sadepäivän jälkeisen päivän (5.4.) iltapäivällä alkoi ”havaintoikkuna” sulkeutumaan pellojen kuivaessa ja pölyntyessä tuulessa, eikä löytöhavaintoja enää saatu edes tunnetuilta paikoilta.

Hyvä esimerkki on paikka nro 31, Karausvuori 3. Kaksi arkeologia käveli paikan ylitse, sitä aktiivisesti havainnoiden saamatta mitään vihjettä kivikautisesta asuinpaikasta (muuta kuin hyvä topografia) kun kynnöspelto oli rutikuiva. Kun sitten sadepäivänä, pellon ollessa sateen pesemä ja märkä käytiin paikalla uudestaan, havaittiin siellä runsaasti kvartseja kivikautisen asuinpaikan merkinä! Valitettavasti sadepäivät jäivät yhteen, eikä ollut mahdollista päivystää myöhempiä sateita odottaen (joita sitten alkukesästä tulikin runsaasti – mutta olisiko oras ollut jo silloin liian korkea?). Hellänmäen eteläpuolisesta pellostä, joen varresta on löytynyt lukuisia kiviesineitä. Peltoon kiinnitti huomiota jo Valtavuo 1963, mutta tuolloin pelto oli viljalla ja tarkastusmahdollisuutta ei ollut. Nyt pelto käytiin tarkoin läpi kuivana ja kynnettyinä, havaitsematta siinä mitään. Sadepäivänä pellolla jo äestettiin ja pelto jäi katsomatta.

Tuloksista

Äetsän tapaisessa ympäristössä inventoinnin tulos on mitä suurimmassa määrin olosuhteiden määräämä. Nyt saatu tulos oli olosuhteisiin ja ennakko-odotuksiin nähden mielestäni hyvä, jopa yllättävän hyvä ja runsas. Kivikautisia asuinpaikkoja tuntuu alueella olevan lähes missä tahansa, yllättävilläkin paikoilla, hyvin loivilla ja lähes tasaisilla peltorinteillä, jossa ei ollut muinaisrannanmerkkejä vihjettä antamassa. Maaperällä ja ilmansuunnilla ei näytä olevan mitään merkitystä asuinpaikan sijainnin kannalta (mikä asia oli jo aiemmin tiedossa ja vahvistui edelleen). Mahdollisia ja tulosten perusteella todennäköisiä kivikautisen asuinpaikan sijoja on Äetsän pelloilla vielä tarkastamatta yllin kyllin. Nyt voitiin tarkastaa ja saada esiin oletettavasti vain osa vielä (hyvissä olosuhteissa) löydettävissä olevista kivikautisista asuinpaikoista. Äetsä on erittäin mielenkiintoinen ja opettavainen tutkimuskohde arkeologille, kivikaudesta historialliselle ajalle. Äetsän peltoalueet olisi syytä perusinventoida vielä kahden-kolmen viikon työnä niiden alueiden osalta joilta ei vielä ole saatu esiin muinaisjäännöksiä tai jotka jäivät nyt vähemmälle huomiolle. Näitä alueita ovat mm. Kokemäenjoen pohjoispuolella, kauempana joesta olevat joki- ja puronvarsipellot. Nyt havaittujen ja tarkastettujen asuinpaikkojen liepeiltä ja lähistöltä tarkastettiin kaikki avoimet pellot.

Rannansiirtyminen

Etelä-Suomen suurten järvien alueiden (Näsijärvi, Päijänne, Saimaa) toimiva ja luotettava rannansiirtymiskronologia ja sen laatimiseen tarvittava perusdata ei näytä toimivan Äetsän alueelle projisoituna. Ilmeisesti maankohoamisolosuhteet ovat erilaiset (johtuen ehkä maankohoamisobaaasien kaartumisesta lounais-Suomessa). Tässä referoin Pentti Alhosen Satakunnan Historia 1:ssä esittämää ja Äetsän seudun maisemaselvityksessä selostettua rannansiirtymiskronologiaa niin, että olen muuttanut radiohiilivuodet aurinkovuosiksi (Intcal98-käyrällä), sekä muuttanut eri tapahtumien (kuten Itämeren vaiheiden muutosajankohdat) ajoitukset nykytiedon mukaisiksi.

Äetsän seutu vapautui jäätiköstä n. 9300 eKr. Tuolloin aluetta peitti Yoldiameri, joka ulottui n. 160 m korkeudelle. Kyseinen korkeusluku on karkea. On muistettava, että muinaisrannat ovat kallistuneet luoteis-koillissuunnassa, kallistuman ollessa tuolloin yli 50 cm/km. Ancyclusvaiheen alussa n. 8900 eKr. vedentaso oli n. 115 m korkeudella (kallistuma n. 47 cm/km). Ancyclusvaiheen aikana sen transgressiohuipun eli tulvavaiheen jälkeen (n. 8300 eKr.) alkoi Äetsän pohjoisosa paljastua veden alta. Litorinamerivaiheen alussa, n. 7200 eKr. veden korkeus oli n. 65 metrissä (rantapinnan kallistuma n. 35 cm/km) ja n. 500 vuotta myöhemmin n. 60 m tasolla. Noin 5200 eKr. , mesoliittisen kivikauden lopulla, Kokemäenjokisuu oli suunnilleen Keikyän kohdalla. Noin 4350 eKr. – kampakeraamisella kivikaudella - alkoi Huittisten tasanko kohota merestä.

Edellä selostetusta seuraa, että Äetsän alueelta on periaatteessa löydettävissä kivikautisia rantasidonniaisia pyyntikulttuurin asuinpaikkoja kaikilta korkeustasoilta lähes koko kunnan alueelta. Siinä vaiheessa kun kunnan pohjoisosan ylänkö alkoi paljastumaan veden alta, tiedetään jo ihmisen asuneen eteläisessä Suomessa (Lahden alueella viimeistään 8800 eKr. lähtien, Pohjois-Savossa ja Keski-Suomessa viimeistään n. 8400 eKr. alkaen). Valtaosa Äetsän asuinpaikoista, jotka sijaitsevat 55 m korkeudella tai sen yläpuolella ovat mesoliittisia eli esikeraamisia ajoittuen ennen 5000 eKr, ellei joukossa ole rannasta riippumattomia nuorakeraamisia (n. 3500-2800 eKr.) asuinpaikkoja.

Kokemäenjokilaakso

Alueelta tunnettiin ennestään kymmenen kivikautista asuinpaikkaa ja neljä rautakautista kohdetta. Suurin osa muinaisjäännöksistä sijaitsee Kokemäenjoen itäpuolella. Uusia kivikautisia asuinpaikkoja löytyi alueelta yksitoista ja parin kvartsin löytöpaikkoja kuusi. Neljä uusista asuinpaikoista on Kokemäenjoen länsipuolelta kolme Kikkerlänjokilaaksosta ja yksi ehjä paikka Vakkalasta harjun kupeesta. Tämä paikka (nro 26 Rajakallio) on korkeussijaintinsa perusteella Itämeren Ancylusjärvivaiheen aikainen (arvio n. 7600-7900 eKr.).

Tarkastettuja alueita olivat:

Kikkerlänjokilaakso (sateessa) eteläosa Hyrkön tasalta etelään,

Kiikanojan maasto osittain,

Vakkalan harjualue pistokokein, pellot vain pieneltä osin,

Kulmuntilan ja Hoipolan alue – joskin huonot olosuhteet, paljon heinäpeltoa,

Ulvi - Teukkula (osin) – Kilpijoki- Äetsänmäki alue, osin sateessa, myös metsäalueita joen varressa.

Hellänmäen alue (Hellän pellot rutikuivina – pellosto paljon irtolöytöjä – nyt ei havaintoja)

Villilän alue rannasta pohjoisen metsiin (pistokokein – kuivana),

Kiviniemen Hellänmetsän välinen peltoalue kuivana: erinomainen topografia Hellänmetsän länsipuolella, jossa parhaat paikat heinäpeltona, tarkastettava uudestaan kun kynnetty.

Kiviniemen etelä-lounaispuolinen laaja peltoalue joenmutkan eteläpuolella pistokokein kuivana.

Vain avoimet pellot tarkastettiin, avoimien ja kyntämättömien eli tarkastettujen peltosarkojen ja –tilkkujen erottelu ja esittäminen raportin kartoilla ei ole mahdollista eikä vaivaan nähden mitenkään hyödyllistä.

Vähälle huomiolle jääneitä (paljon kyntämättömää peltoa tai huonoksi oletettu topografia – joka jälkiviisaasti todettuna ei ehkä olekaan huono) alueita ovat:

Ruotsilan alue,

Vaivastenojan alue Vakkalan eteläpuolella,

Kinnalan pohjoisosan alue,

Meskan-Pehulan-Honkolan joenranta-alue, sekä Hahmo-ojan alue tarkastettiin vain muutamien pistokokein (kuivina, paljon ummessa peltoja),

Kittilänmäen alue (josta irtolöytöjä) jäi vähälle huomiolle – petoja ummessa, muutama sarka katsottiin kuivana.

Teukkulan eteläosa vt:n eteläpuolella,

Kiviniemen kaakkoisosa, Kivisaaren talon ympäristössä, josta irtolöytöjä.

Pohjoisosan pienjärvet

Kiimajärvi

Kiimajärveltä löytyi viisi kivikautista asuinpaikka ja kaksi historiallisen ajan jäännöstä.

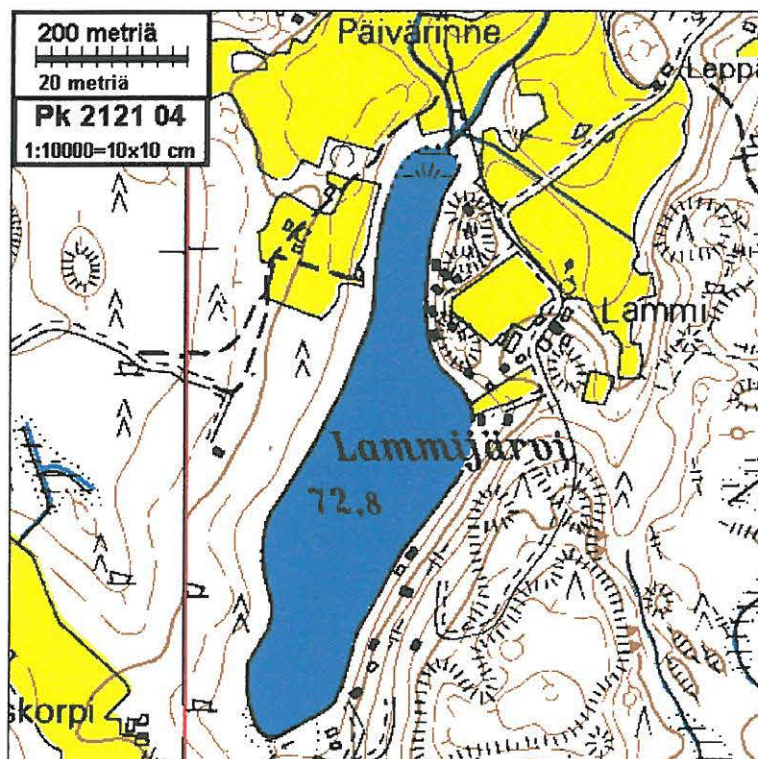
Kiimajärven (karttaotteet s. 20, 29 ja 30) ranta-alueet tarkastettiin kohtalaisen kattavasti.

Kaikki rantapellot käveltiin läpi, Haapaniemen (järven etelä-luoteispäässä) alueen pellot tarkastettiin kuivina. Valtaosa alueen pelloista oli avoimina – joskin osin jo äestettynä. Järven länsiranta on kovin rakennettu (pihoja ei tarkastettu), mutta topografia ja maasto on siellä huono pyyntikulttuurin asutukselle. Itärannan pohjoisosan metsäalueet tarkastettiin osin (eteläosa) ja alueelta löytyikin kaksi ehjää kivikautista asuinpaikkaa. Itärannan pohjoisosassa rannalla mökkejä tiheästi ja topografia arkeologin kannalta huono – vain pikainen vilkaisu sinne.

Kaitajärvi ja Lamminjärvi

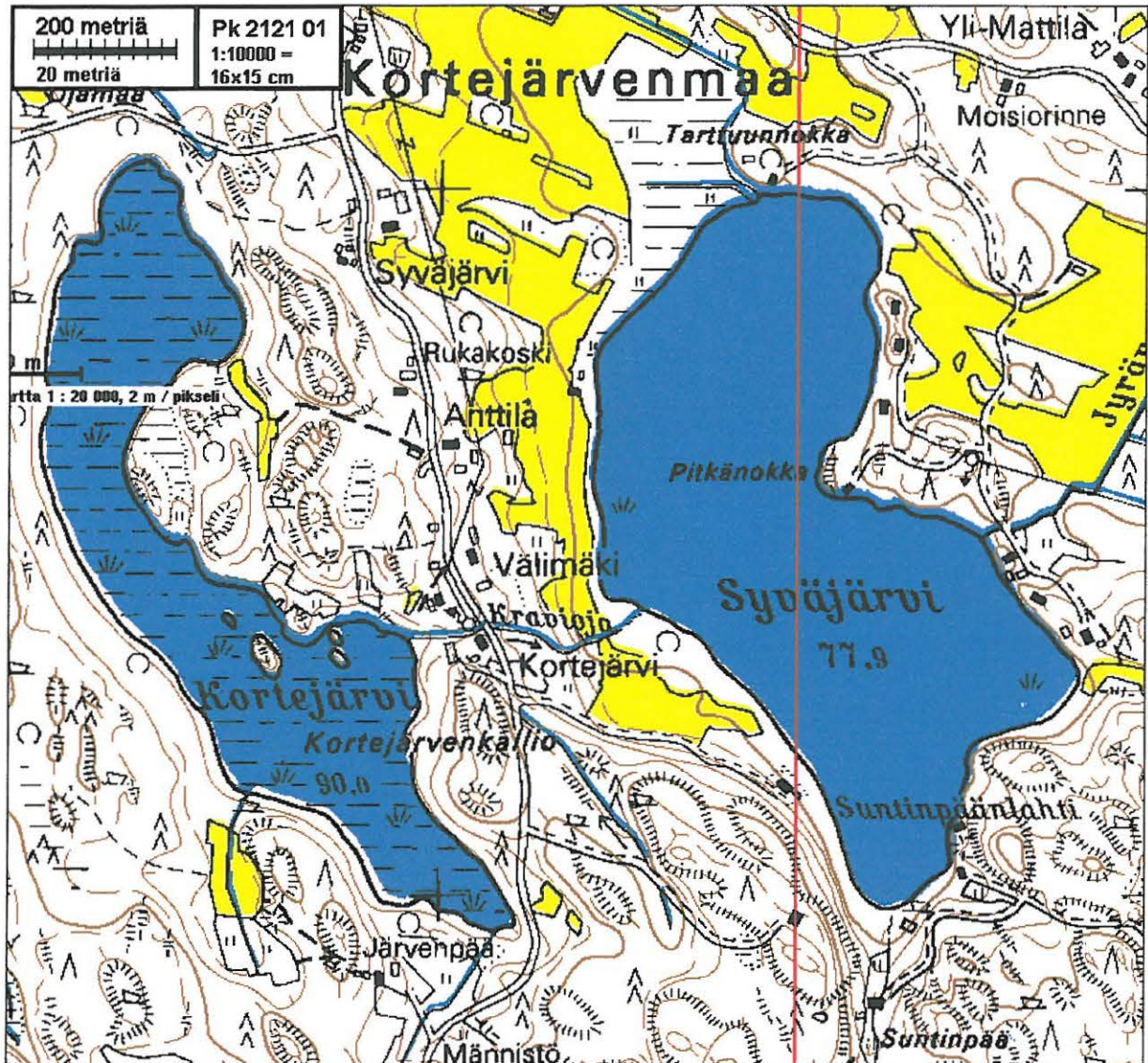
Kaitajärvi on pieni, kapea järvi Kiimajärven länsipuolella. Pituus alle 1 km, leveys pari sataa metriä. Matala. Topografia epäedullinen arkeologin kannalta. Vain muutama pistokoe pohjois- ja länsirannalle.

Lamminjärvi on Kaitajärven kokoinen pieni järvi Kiimajärven etelä-lounaispuolella. Pohjoisosan pellot laskuojan ympärillä tarkastettiin kuivana. Länsirannan metsä pistokokeena; huono maasto. Itäranta mökitetty ja hyvin jyrkkä.



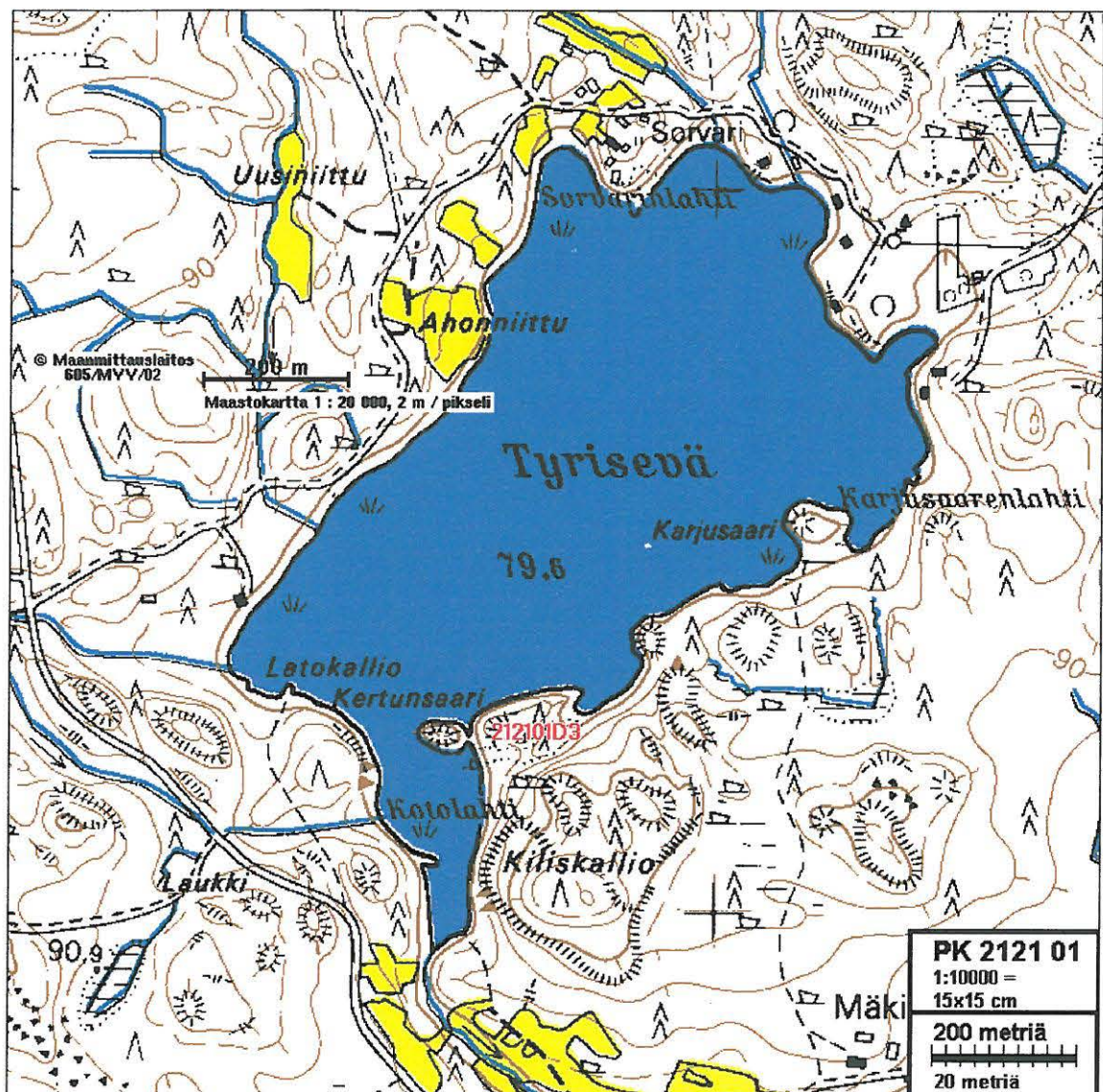
Syväjärvi

Syväjärven luoteisrannalla kohtuullinen topografia ja maasto, matalaa ja hyvin loivasti järveen laskevaa hiekkaista peltoa, joka suureksi osaksi kyntämättä paikalla käytössä. Pistokoe ei tuottanut tulosta. Länsirannalle pari pistokoeetta, mm pitkänokan eteläranta, rannat yleensä kostat ja kiviset, eivätkä herätä mitään mielenkiintoa arkeologissa. Parhaat paikat (jotka eivät nekään mitään kovin hyviä paikkoja maastoltaan) on mökitetty. Pihvoja ei tarkastettu. Länsipuoleinen Kortejärvi lähes täysin umpeen kasvanut, sen rantoja ei tarkastettu.



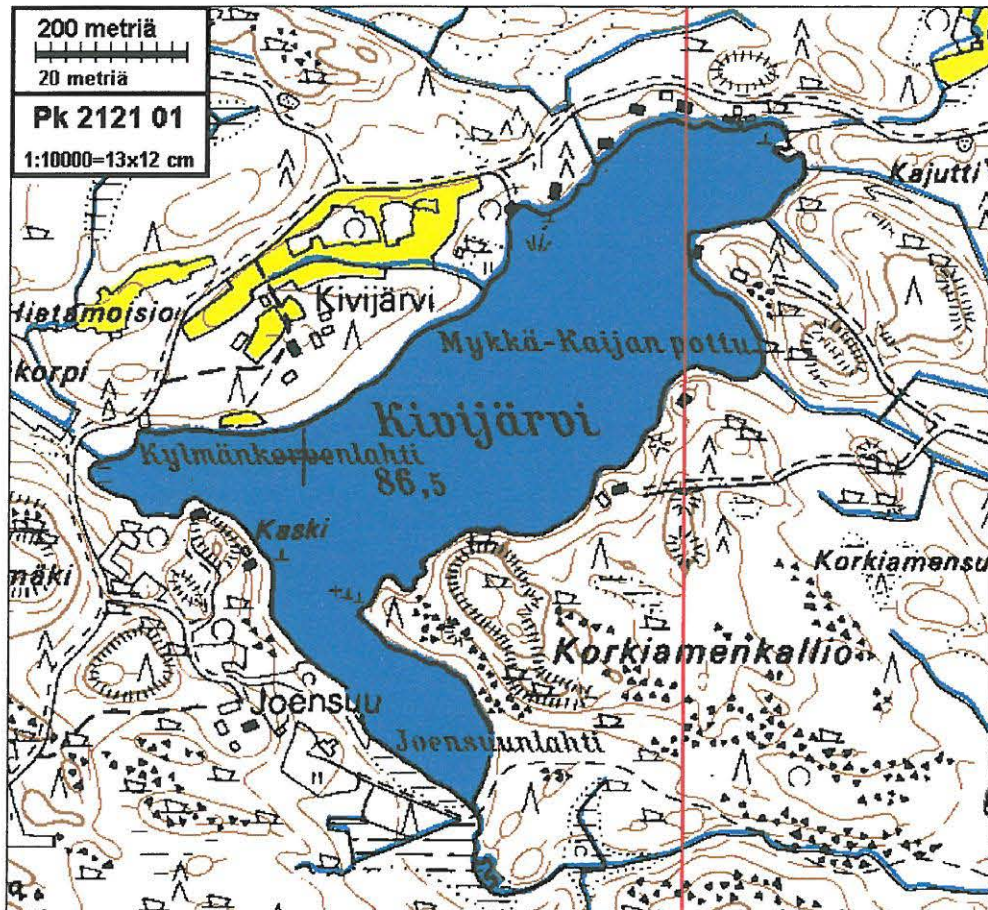
Tyrisevä

Tyrisevän rannat tarkastettiin kohtuullisen kattavasti. Alueella on myös varsin kohtuullista asuinpaikkamaastoa. Hyviä paikkoja, jotka tarkastettiin perusteellisesti koekuopittamalla ovat länsirannalla niemeke Ahoniitun eteläpuolella, tienmutkan ja järven välillä, sekä järven eteläpää, Kotolahden rannat. Aivan eteläpäässä laskujoen suulla on sen itäpuolella mainio pieni tasanne joka koekuopitettiin eteläpuolen peltoon asti. Tasanteella aivan Tyrisevän rannassa on jokin rakennuksen pohja: koekuopista modernia tiiltä ja muuta nykyaikaista rojua, sekä mustaa maata. Perustuksia tai kiuasta ei ole. Rakennuksenpaikka tms. on ilmeisen nuori. Eteläranta tarkastettiin Kertunsaaren-Karjusaaren väliltä: paikoin kohtuullista maastoa ja satunnaisia koekuoppia rannan tuntumaan. Koillisranta on rakennettu, eikä sitä tarkemmin katsottu. Pohjois-luoteisrannan pellot heinällä tai metsitetty. Maasto siellä surkeaa (yleinen huomautus: surkealla maastolla tarkoitetaan arkeologin työn kannalta surkeaa, muusta näkökulmasta maasto voi olla varsin hyvää).



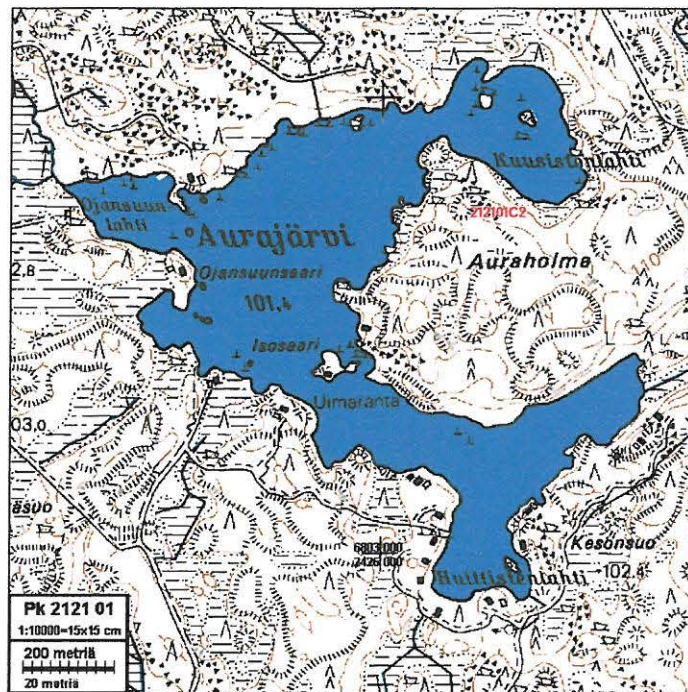
Kivijärvi

Pienuhkö järvi. Kaikilla rannoilla yksi pistokoetarkastus. Ei hyvää rantamaastoa asuinpaikoille tai niiden löytämiselle. Parhaat (eikä nekään mitään kovin hyviä paikkoja) mökitetty. Pohjoisranta mökitetty, pihaja ei tarkastettu. Jälkeenpäin havaittu suurempi puute alueen tarkastuksessa on Joensuunlahden länsirannan pieni alue jokisuussa, joka jäi katsomatta. Kartan perusteella se saattaisi olla kohtuullinen paikka.



Aurajärvi

Aurajärvi on erämainen järvi. Sen rannat ovat kallioiset tai soiset, yleensä vielä hyvin kivisiä, paikoin louhikkoisia. Auraholman niemi katsottiin kattavasti: rannat joko louhuvia, kalliota tai suota, kuten kaikkialla muuallakin tarkastetuilla rannoilla. Alueelta ei löytynyt paikkaa, missä olisi edes pieni sija asuinpaikalle, rantakallioita lukuunottamatta. Auraholman niemen lisäksi katsottiin lounaisrantaa uimarannan molemmin puolin. Erittäin kaunis ja ylevä järvi.



Espoossa 8.7.2004

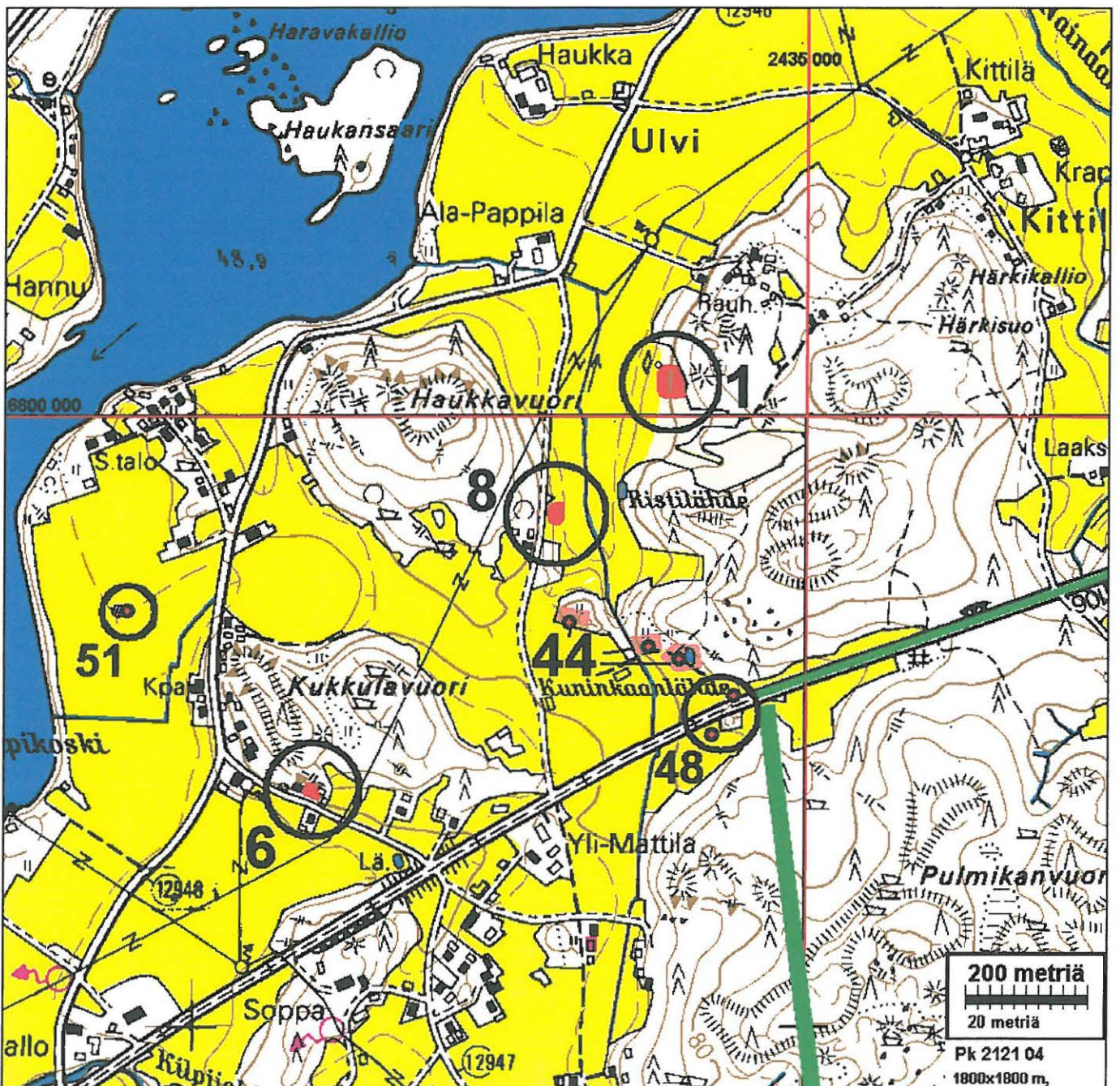
Timo Jussila

Kartat 1: 10 000

Muinaisjäännökset on merkitty karttoihin **suoja-alue-ehdotuksineen** punaisella. Numero viittaa tämän raportin muinaisjäännösnumerointiin. Lähes kaikkien muinaisjäännöksiä rajat ovat arvioita, peltopaikoilla pelloista havaittujen löytöjen ja topografian perusteella tehty, metsäalueilla harvan satunnaisen koekuopituksen ja topografian perusteella. Ainoastaan paikat nro 1 ja 4 on voitu rajata kohtuullisen luotettavasti kaivaustutkimuksen perusteella. Paikannustarkkuus ja paikkojen karttamerkinnän tarkkuus on arviolta n. +5 m. Karttoihin punaisilla merkityillä alueilla on muinaisjäännös, jonka tarkka rajautuminen voidaan selvittää ainoastaan kaivaustutkimuksilla (tai useissa tapauksissa fosforikartoituksella). Dokumentissa on linkki kartan paikkojen kuvauksiin paikkaan viittaavan sivunumeron kohdalla ja vastaavasti linkki paikan kuvauksessa karttaan. Klikkaamalla sivunumeroon (=linkki) siirtyy kursori kyseiselle sivulle. Karttojen © Maanmittauslaitos.

1 6 8 44 51 Ulvi

Paikkojen kuvaukset = sivuilla: 1=35, 6=39, 8=40, 44=73, 48=78, 51=80



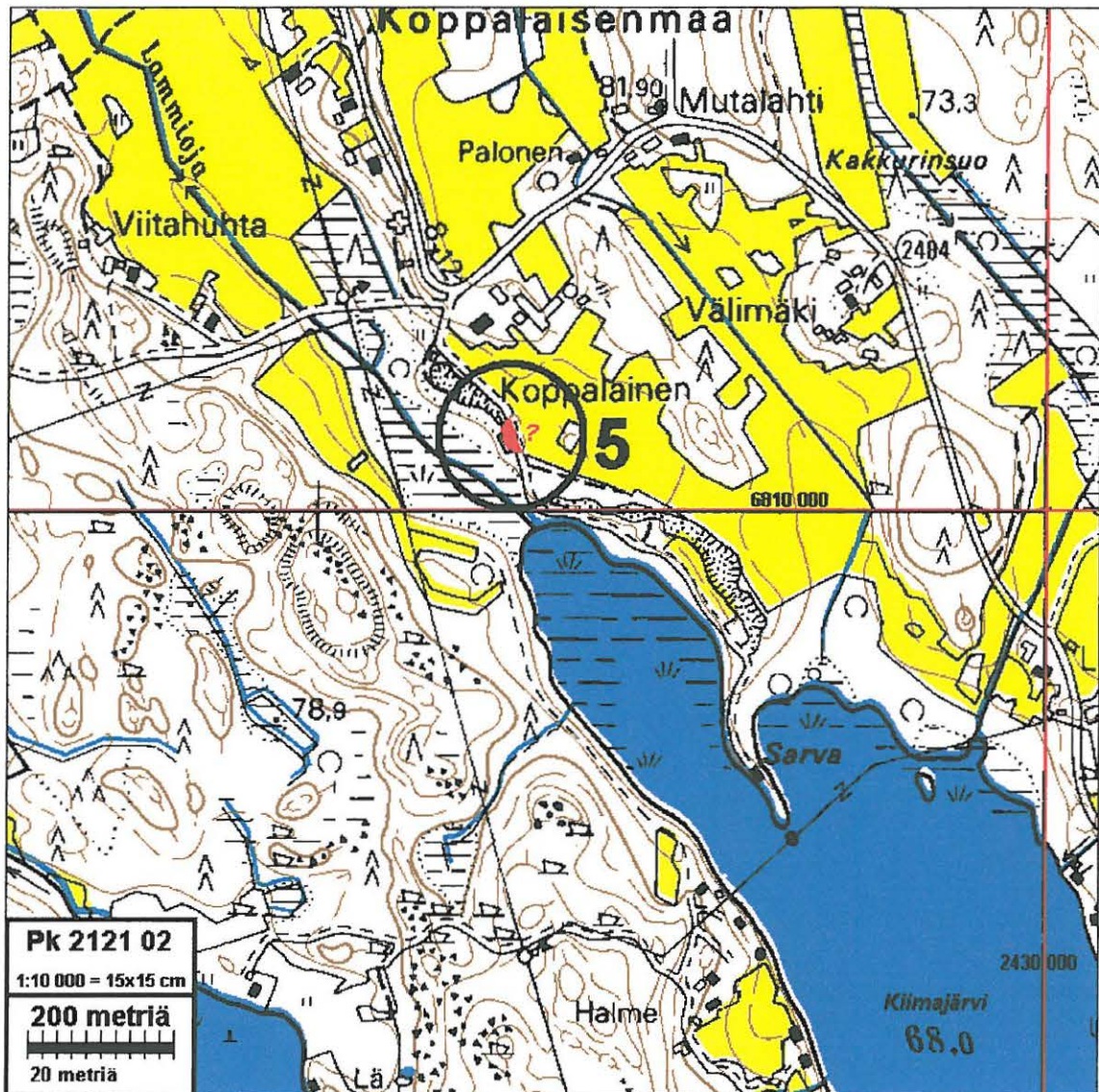
4 kiikka

Paikkojen kuvaukset = sivulla: 4=37, 19=46, Maakirjakartta s. 96 ja 96

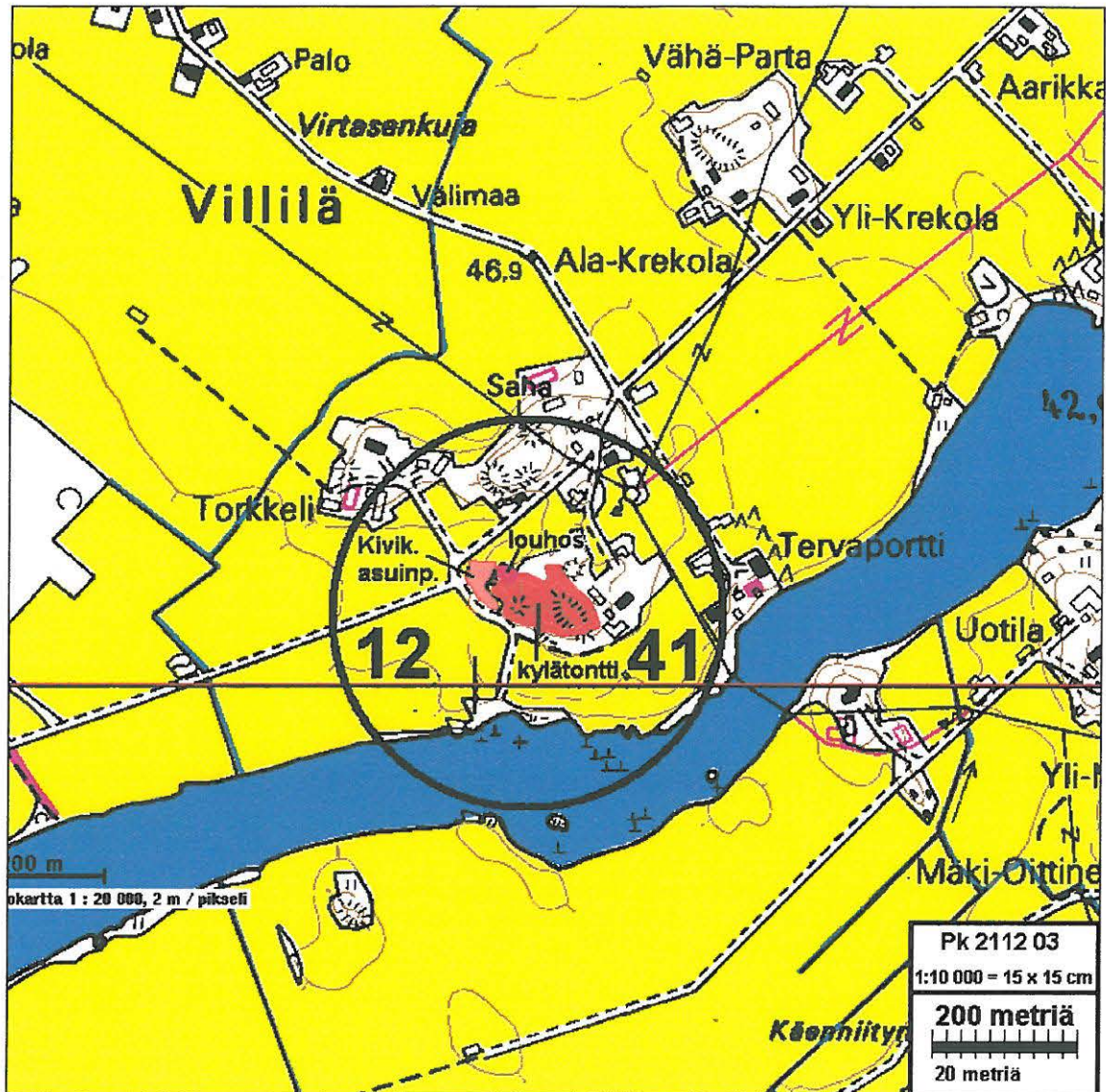


5 Koppalainen

Paikan kuvaus sivulla 38



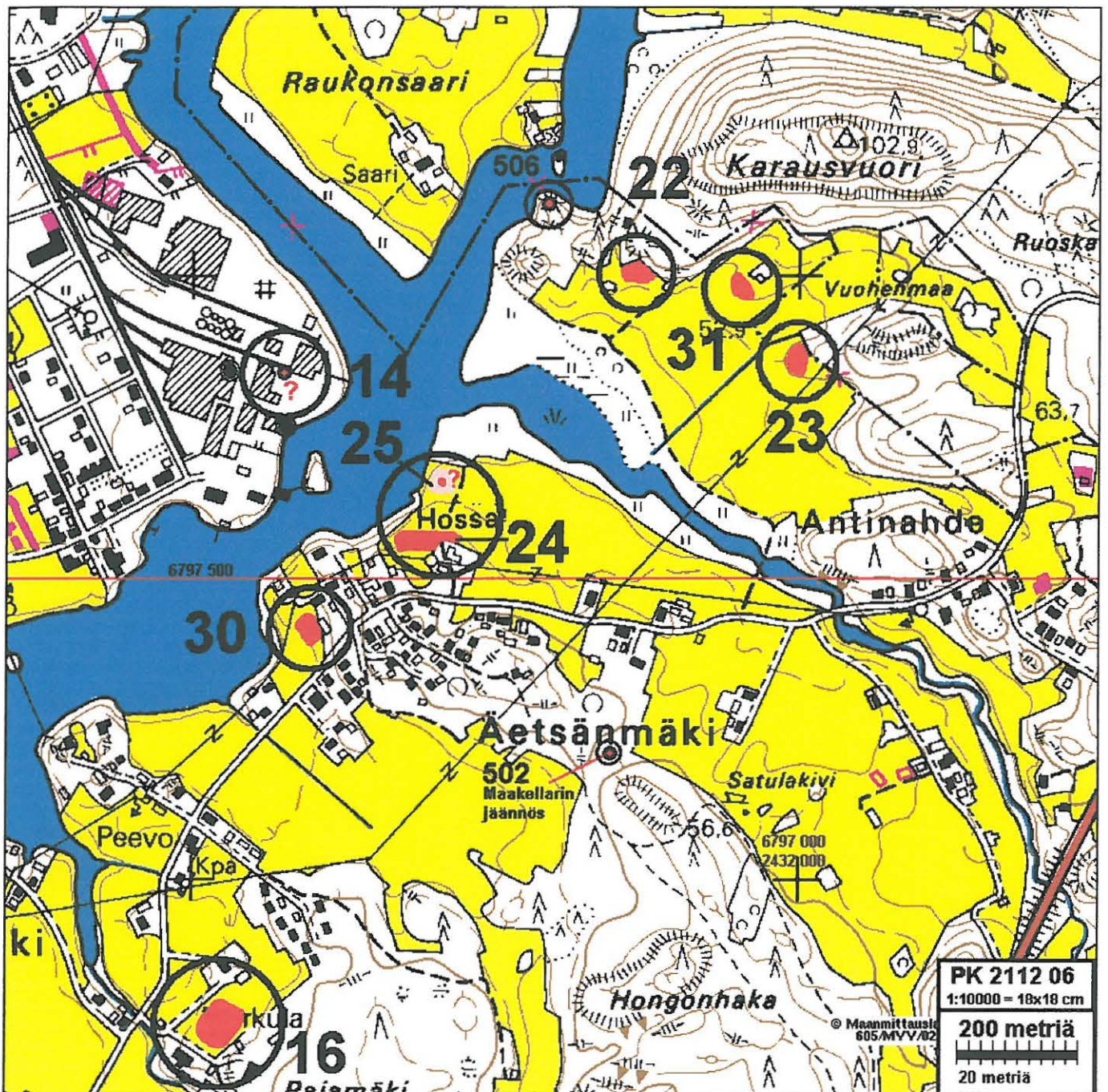
12 41 Villilä



Paikkojen kuvaukset = sivulla: 12= 41 ja 41= 68

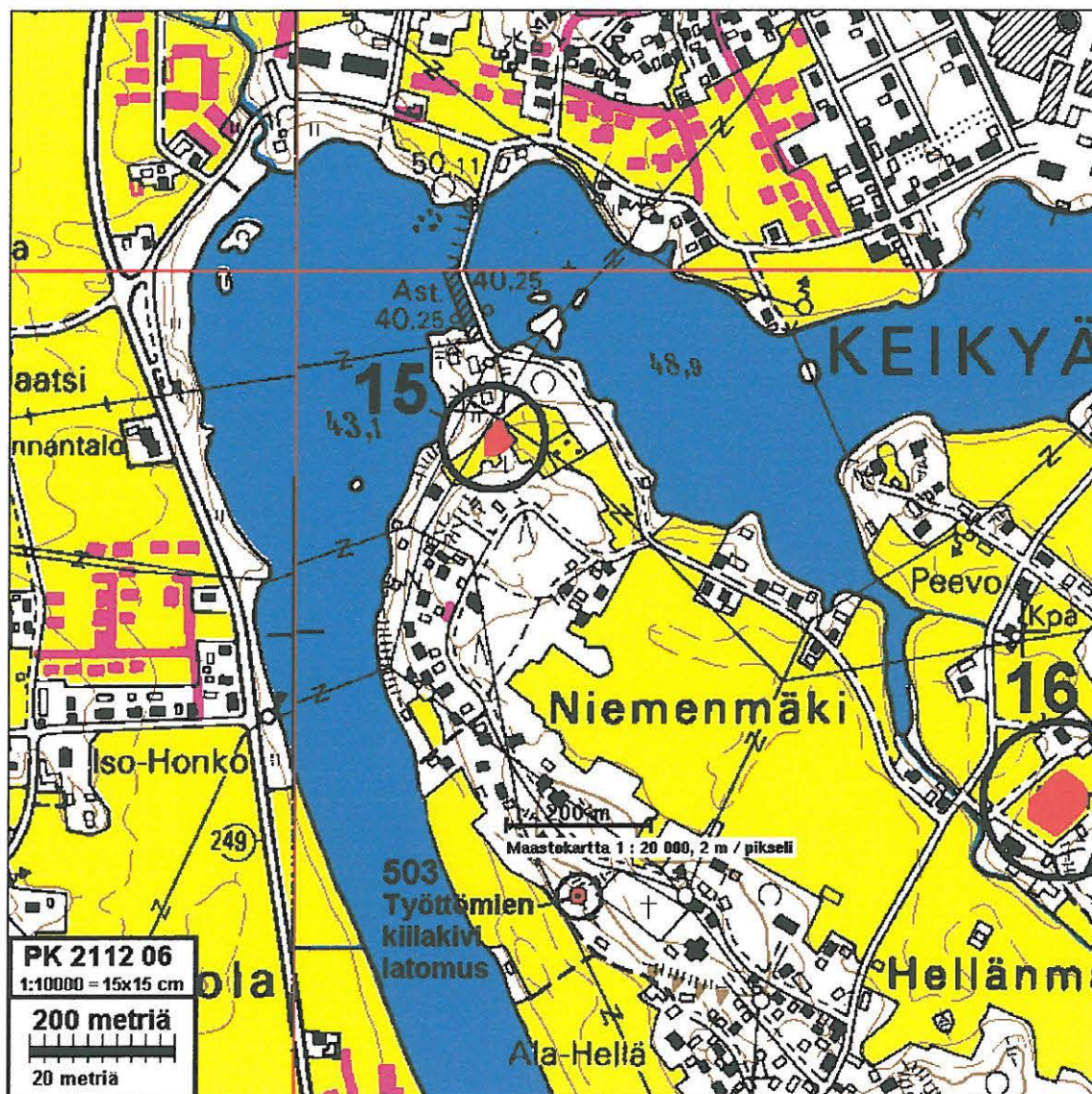
14 16 22 23 24 25 31 30 Äetsä

Paikkojen kuvaukset = sivuilla: 14=42, 16=43, 22=48, 23=48, 24=49, 25=50, 30=56, 31=57,
502=83, 506=87



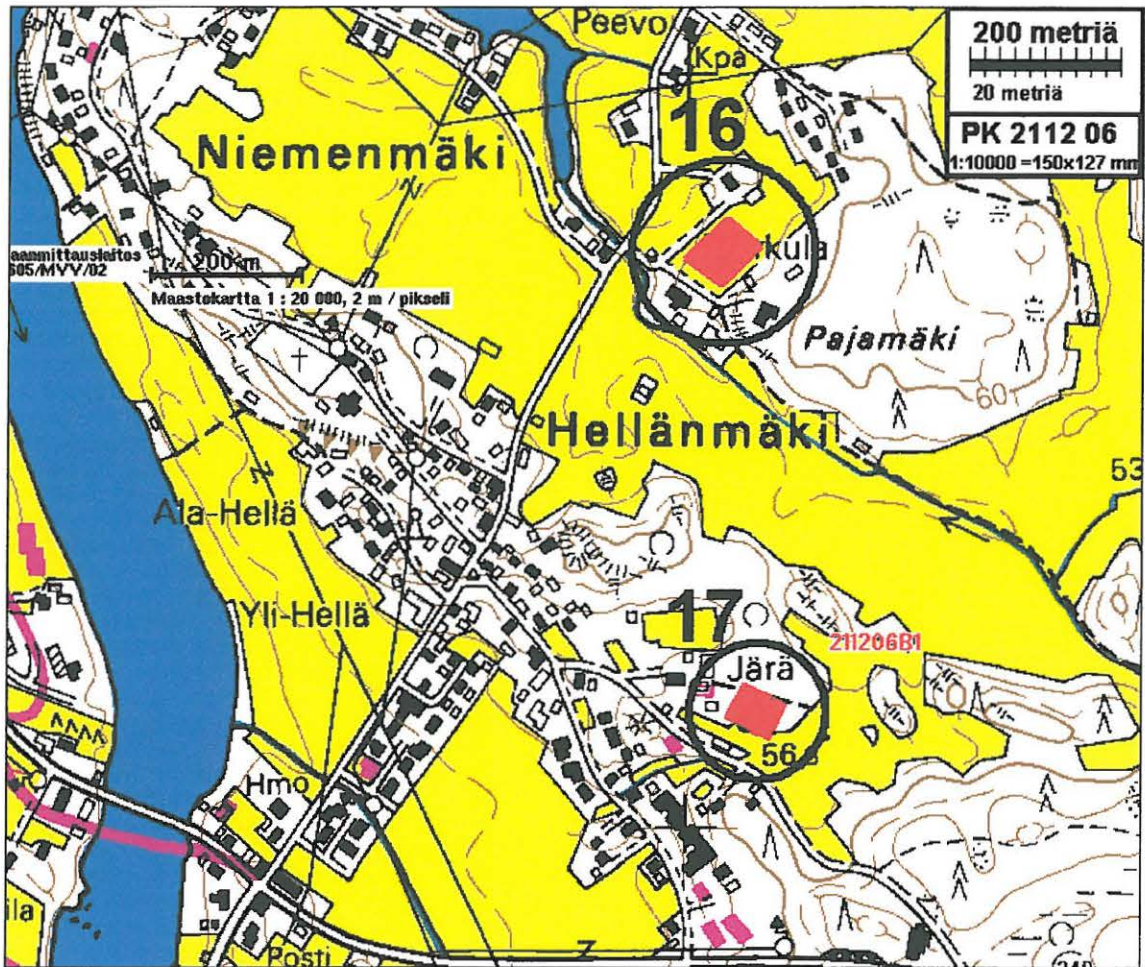
15 16 Äetsä

Paikkojen kuvaukset = sivuilla: 15=42, 16=43, 503=83



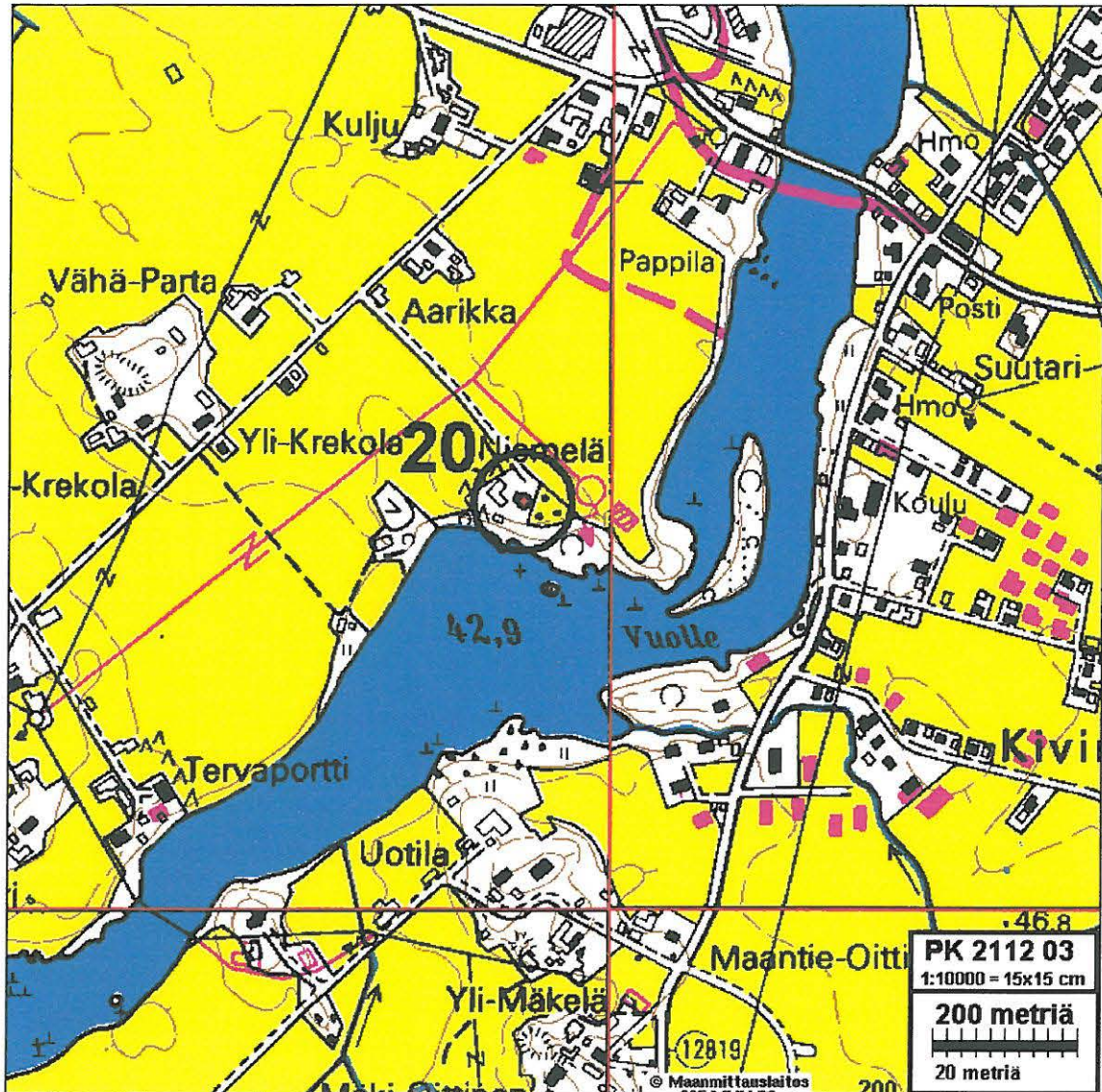
16 17 Äetsä

Paikkojen kuvaukset = sivuilla: 16=43, 17=44



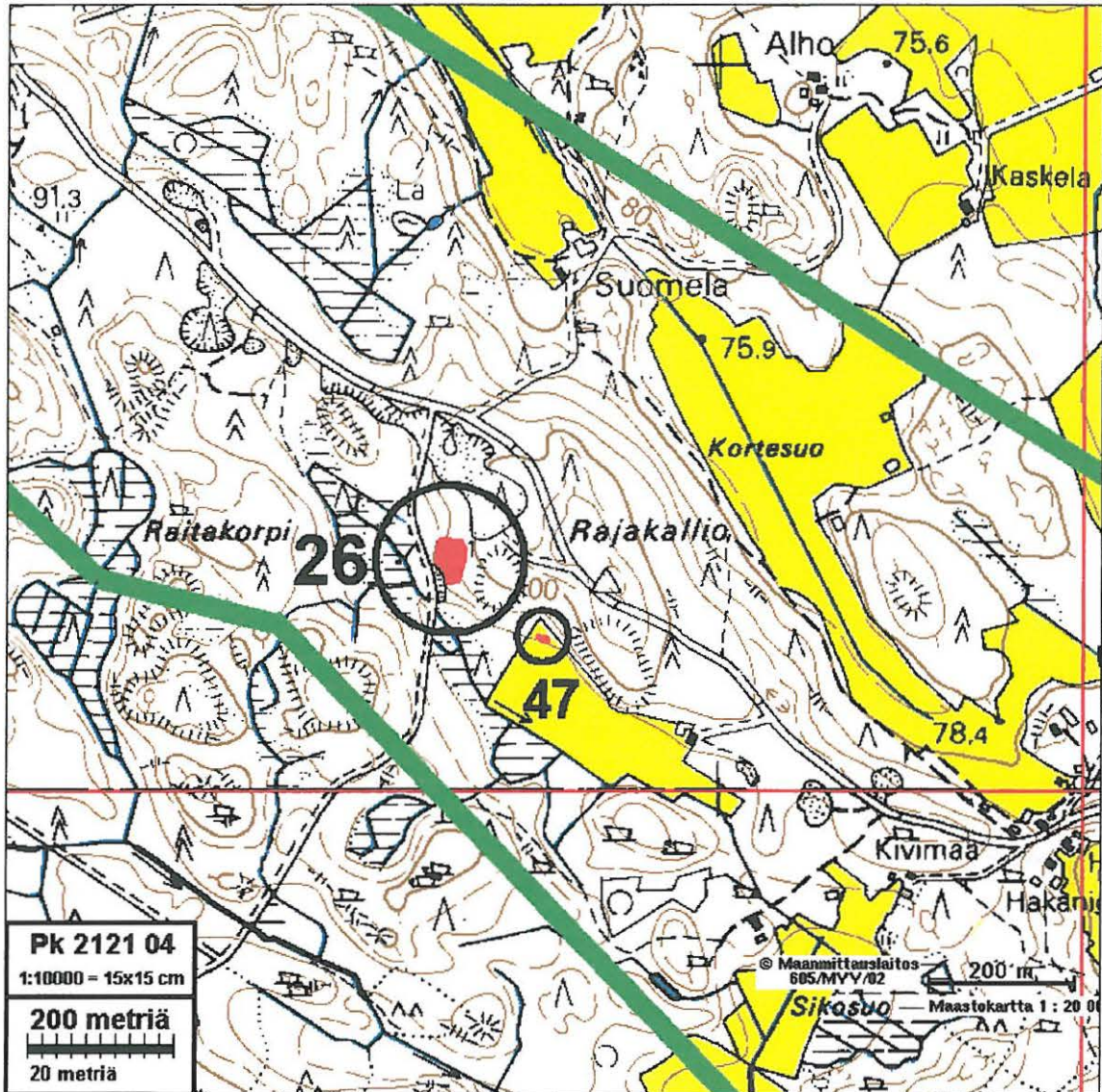
20 Partala

Paikan kuvaus sivulla 46, ks. maakirjakartta s. 95



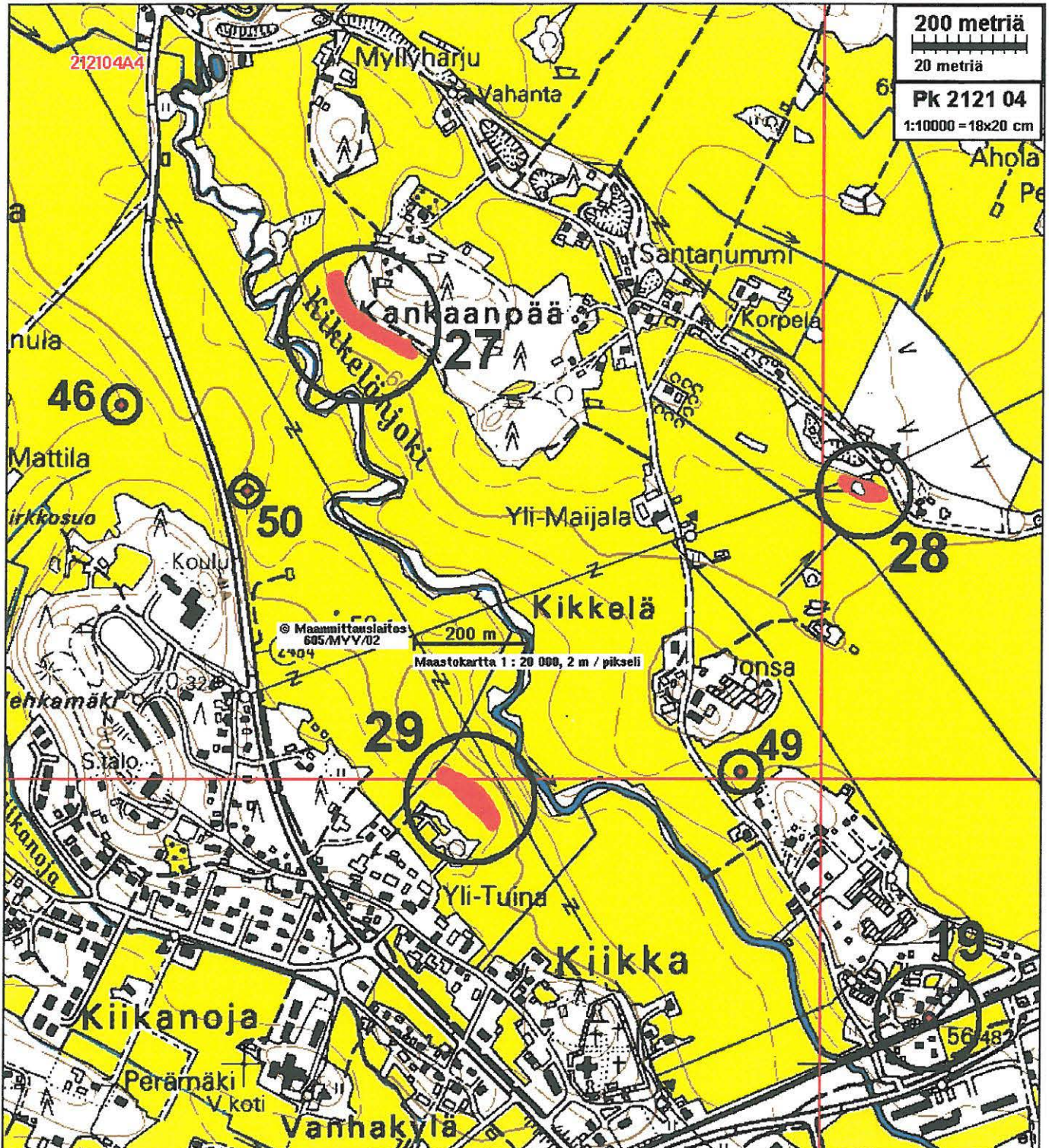
26 47 Rajakallio

Paikkojen kuvaukset = sivuilla: 26=51, 47=77 (vihreä viiva kartalla on tutkimusalueen raja)

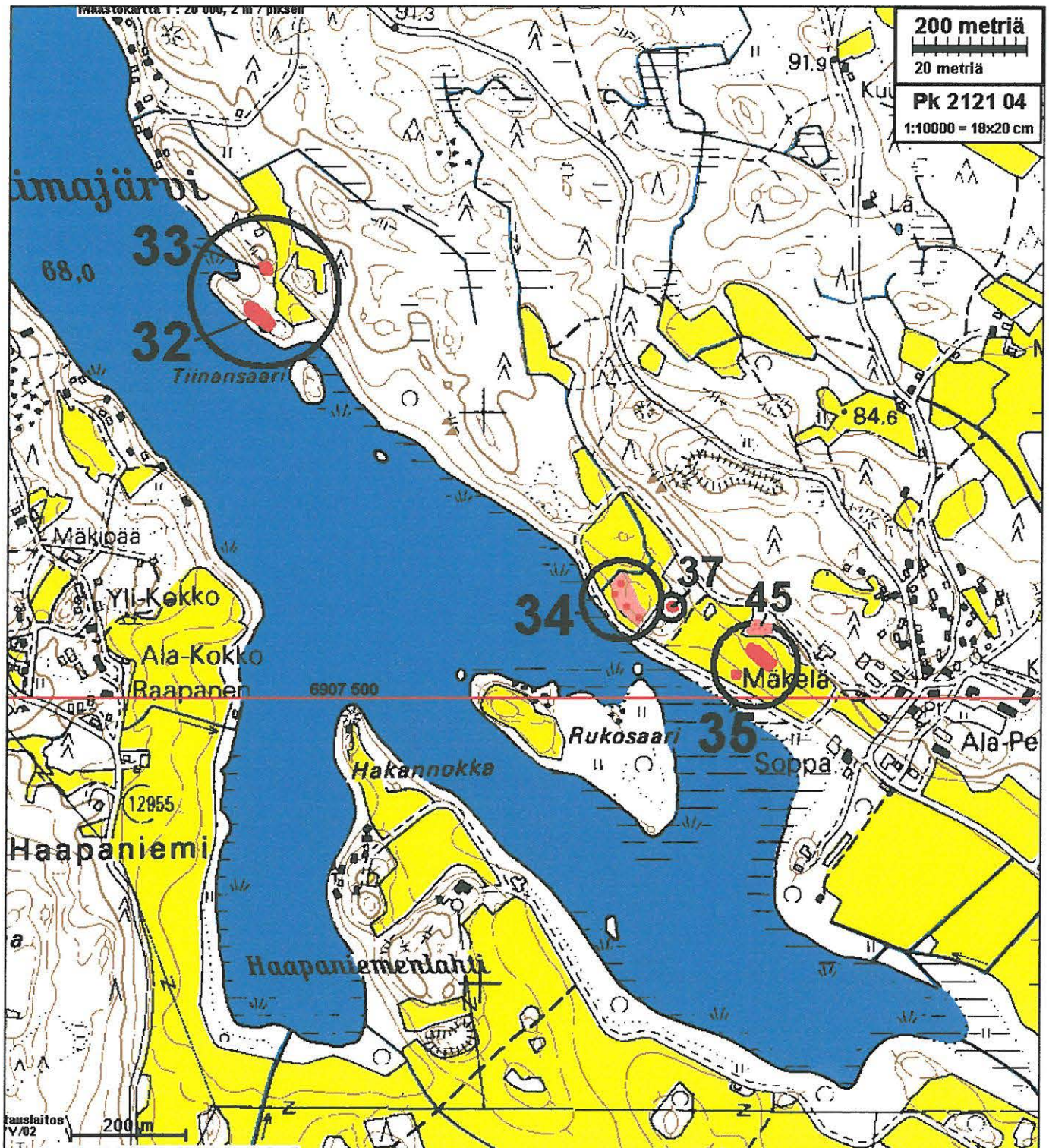


27 28 29 46 49 50 Kiikka

Paikkojen kuvaukset = sivuilla: 19=46, 27=53, 28=54, 29=55, 46=76, 49=79, 50=79

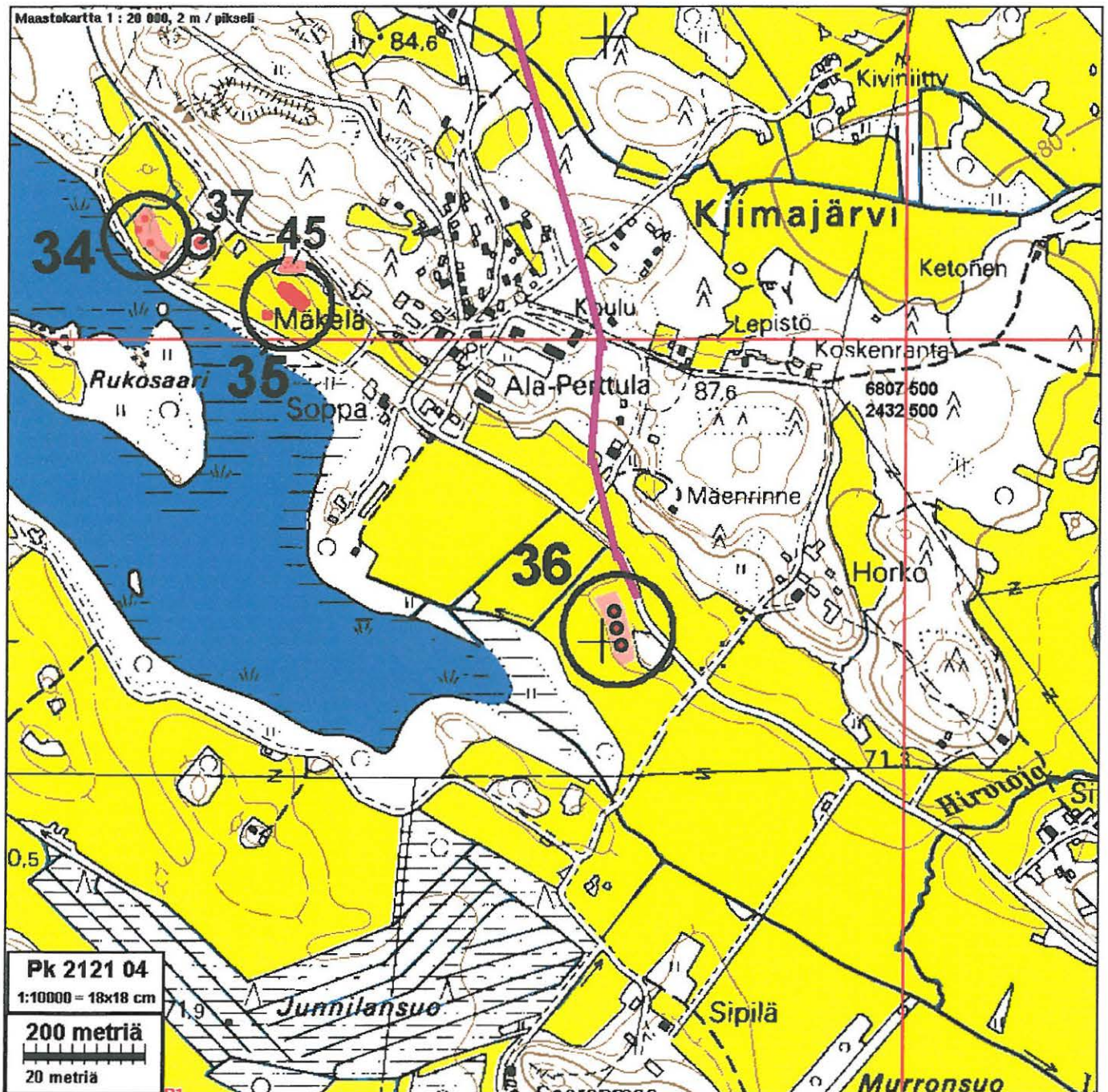


32 33 34 35 37 45 Kiimajärvi Paikkojen kuvaukset = sivuilla: 32=58, 33=59, 34=61, 35=61, 37=63, 45=75,
Maakirjakartta s. 97



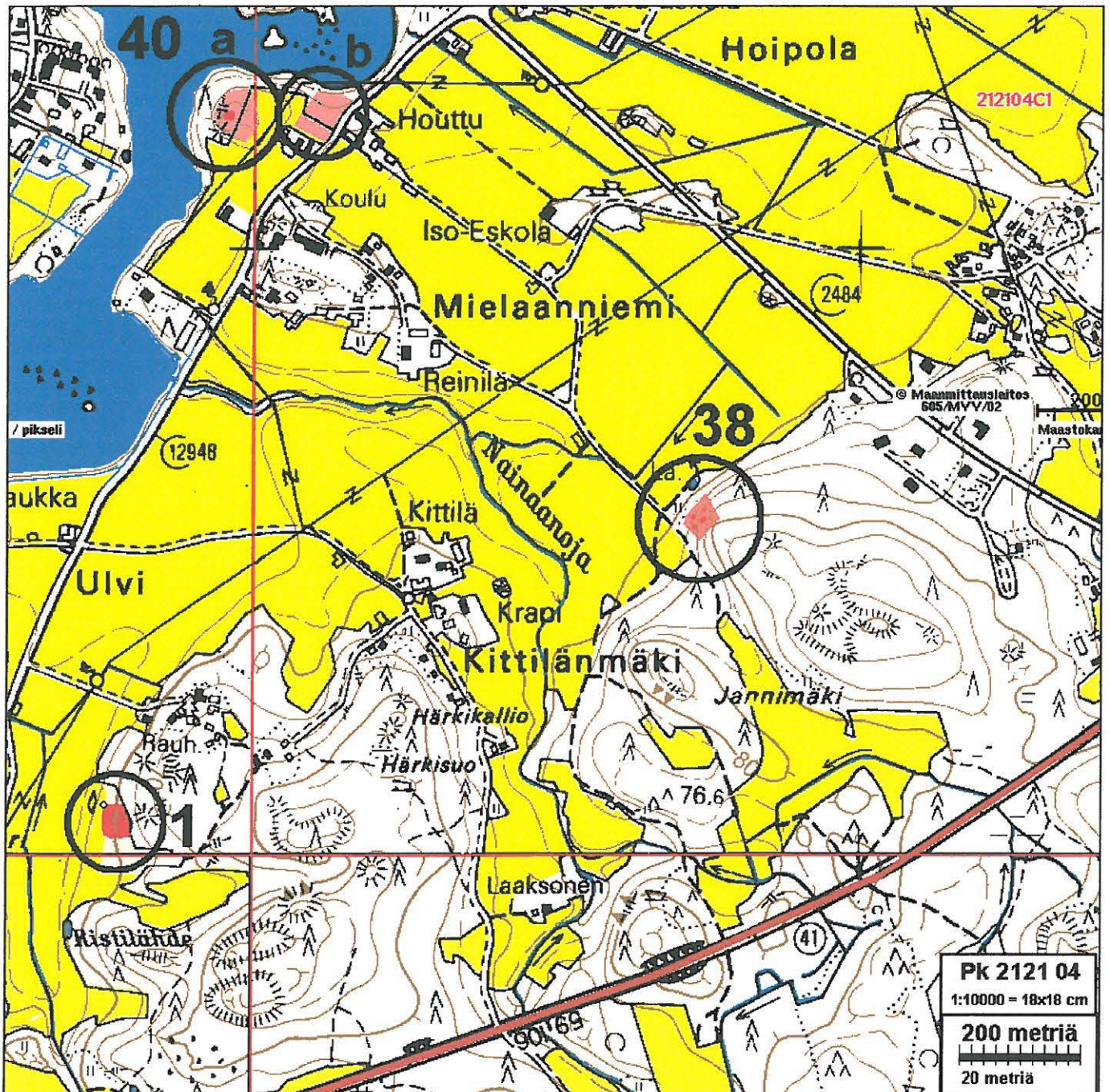
36 Kiimajärvi

Paikkojen kuvaukset = sivuilla: 34=61, 35=61, 36=62, 37=63, 45=75



38 40 Mielaanniemi

Paikkojen kuvaukset = sivuilla: 1=35, 38=64, 40=67 (maakirjakartta paikasta 40 s. 93)



Muinaisjäännökset

Termien selitys

Muinaisjäännöksen nimi (kunta, inventointinnumero, paikannimi)

Inventointinnumero on kuntakohtainen juokseva numero. Tässä raportissa numerointi perustuu Pirkanmaan kiinteät muinaisjäännökset 1996 teoksen (Pirkanmaan liitto B36) kohdenumerointiin, joka lienee yhtenevä myös Museoviraston muinaisjäännösrekisterin paikkamerointiin. Em. teoksen kohdenumerointia on jatkettu uusilla paikoilla.

Rauh.lk: 1,2,3. Museoviraston rauhoitusluokka: **1** = merkittävä muinaisjäännös, pyritään säilyttämään kaikissa tapauksissa - suojelukohde, **2** = suojeltava muinaisjäännös - suojelukohde, **3** = tuhoutunut tai vähämerkityksinen muinaisjäännös.

Ajoitus: *Esihistoriallinen* = ennen 1150 jKr, tarkempaa ajoitusta ei ole.

Kivikausi = pyyntikulttuurin asuinpaikka. Varsinaisesti ennen 1900 eKr, mutta termiä käytetty yleisesti kaikkien pyyntikulttuurin asuinpaikkojen kohdalla, vaikka niiden ajoitusta ei voi varmuudella rajata kivikauteen.

Varhaismetallikausi = n. 1900 eKr. - 400 jKr. Usein löytömateriali ja asuinpaikka ei eroa mitenkään kivikautisesta - pyyntikulttuuri.

Rautakausi = 500 eKr. jälkeen. (maanviljelykulttuuri)

Historiallinen noin. 1150 jKr. jälkeen nykypäivään, sisämaassa joskus määrityksenä 1350 eKr. jälkeen.

Laji: *Asuinpaikka* = *Asuinpaikka* = tarkoittaa yleensä "asuinpaikkaa", mutta käytetty myös yleisterminä kaikenlaisten paikkojen kohdalla jossa vaikuttaa olleen jatkuvaa toimintaa tai rakenteita (erona satunnainen yksittäistapahtuma = löytöpaikka), ja joiden muu funktio ei ole tiedossa. **Kiinteä muinaisjäännös, suojelukohde.**

Röykkiö = kivirakennelma, jonka funktio ei ole tiedossa. Se voi olla hauta (lapinraunio) , kiuas tms. Yleensä **kiinteä muinaisjäännös, suojelukohde.**

Löytö = yksittäistapahtuma, johon ei näytä liittyvän rakenteita tai muuta havaittavaa toimintaa, ns. irtain muinaisjäännös joka **ei ole suojelukohde.**

Kartta: Maasto/peruskarttalehden numero. KKJ 1 koordinaatit 10 m tarkkuudella, arvioitu z-koordinaatti sekä sen arvioitu tarkkuus. KKJ 2 koordinaatit 10 m tarkkuudella (+-5m).

Sijainti: Paikan sijainnin sanallinen orientoiva kuvaus

Tutkijat: Tutkija vuosi toimenpide. Kansallismuseoon raportin jättänyt arkeologin toimittama tutkimustapahtuma: kuka on paikalla käynyt, koska ja minkä toiminnan yhteydessä. Vain kirjallisesti raportoidut tapahtumat on mainittu.

Löydöt: Kokoelma kokoelmanumero : alanro. Kokoelmatunnukset: **KM** = Kansallismuseo, Löytölaji, löytövuosi, diariointipäivämäärä, löytäjä, löydön ja löytötapahtuman kuvaus.

Liitekartat: Kartat on koottu omaksi ryhmäksi. Kartan otsikossa siinä olevien paikkojen numerotunnukset, muinaisjäännöspaikkojen rajausarvio suoja-alueineen punaisella. Maastokarttaotteet ovat © Maanmittauslaitoksen maastotietokannasta kopioitu keväällä 2004. Kopiointilupa: 605/MYY/02. Tällä luvalla ei voi karttoja julkaista.

Valokuvat: kuvaaja T. Jussila ellei toisin kuvan yhteydessä mainittu. Työn tilaajalla on vapaa kuvien käyttöoikeus. Alkuperäiskuvat digikuvia, jotka luovutettu CD-llä tilaajalle ja maakuntamuseolle. Raporttiin on tulostettu alkup. kuvan pienennös. Kaikkia raportti-CD:n kuvia ei ole tulostettu paperiraporttiin. *Huomautus: osassa kuvia on kuvaan painetussa päiväyksessä (valkoinen teksti) väärä kuukausi – yksi kuukausi liian varhainen päiväys.*

Muinaisjäännösluettelo

Äetsän muinaisjäännökset 2004

Nro	Nimi	Kartta	X	Y	p	i	Ajoitus	Laji	Tyyppi	Rauhlik
1	ISONOJAN PELTO	212104	680005	243477	680674	327413	kivikautinen	asunta		2
2	RUKKONKANGAS	212104	680268	243675	680927	327622	kivikautinen	asunta		2
3	KOSKENHAKA	212104	680228	243630	680889	327576	rautakautinen	hautaus	röykkiö	2
4	RIIHIMÄKI	212104	680165	243485	680833	327428	rautakautinen	hautaus	röykkiö	2
5	KOPPALAINEN	212102	681010	242926	681703	326908	kivikautinen	asunta		2
6	TEUKKULAN VUORI	211206	679940	243420	680611	327353	kivikautinen	asunta		2
8	MOTTINEN	211206	679984	243460	680653	327395	kivikautinen	asunta		2
9	LAMMELAN HAUTAUSMAA	211206	679650	243585	680314	327504	ajoittamaton	varustus	linna ?	2
12	TERVAPORTTI	211203	679512	242898	680208	326811	kivikautinen	asunta		2
14	KLOORITEHDAS	211206	679784	243115	680470	327041	kivikautinen	asunta		2
15	VOIMALAITOS 5	211206	679727	243028	680417	326951	kivikautinen	asunta		2
16	MARKKULA	211206	679678	243107	680364	327028	kivikautinen	asunta		2
17	JÄRÄ	211206	679614	243108	680300	327026	kivikautinen	asunta		2
18	KORPINEN	212101	680173	242505	680886	326449	kivikautinen	asunta		2
19	KIKKELÄNMÄKI SELVEN	212104	680208	243519	680875	327464	rautakautinen	hautaus		2
20	PARTALA-NIEMELÄ	211203	679556	242988	680248	326903	rautakautinen	hautaus		2
21	KULMUNTILA-YLÖNOJA	212104	680145	243711	680803	327653	kivikautinen	asunta		2
22	KARAUSVUORI 1	211206	679801	243173	680484	327099	kivikautinen	asunta		2
23	KARAUSVUORI 2	211206	679786	243200	680468	327126	kivikautinen	asunta		2
24	ÄETSÄNKYLÄ-HOSSA-YLÄ	211206	679756	243137	680441	327061	kivikautinen	asunta		2
25	ÄETSÄNKYLÄ-HOSSA-ALA	211206	679764	243141	680448	327066	kivikautinen	asunta		2
26	RAJAKALLIO	212104	680532	243162	681215	327122	kivikautinen	asunta		2
27	KANKAANPÄÄ	212104	680330	243418	681001	327368	kivikautinen	asunta		2
28	SANTANUMMI	212104	680301	243508	680968	327457	kivikautinen	asunta		2
29	YLI-TUINA	212104	680246	243440	680916	327387	kivikautinen	asunta		2
30	ÄETSÄNKYLÄ W	211206	679741	243119	680426	327043	kivikautinen	asunta		2
31	KARAUSVUORI 3	211206	679798	243190	680480	327116	kivikautinen	asunta		2
32	KIIMAJÄRVI E 1	212104	680815	243062	681502	327035	kivikautinen	asunta		2
33	KIIMAJÄRVI E 2	212104	680825	243062	681512	327036	kivikautinen	asunta		2
34	KIIMAJÄRVI MÄKELÄ NW	212104	680766	243124	681450	327095	kivikautinen	asunta		2
35	KIIMAJÄRVI MÄKELÄ SE	212104	680756	243148	681439	327118	kivikautinen	asunta		2
36	KIIMAJÄRVEN SE PÄÄ	212104	680705	243202	681386	327170	kivikautinen	asunta		2
37	KIIMAJÄRVI MÄKELÄ TALONP.	212104	680766	243133	681450	327104	historiallinen	asunta		2
38	JANNINMÄKI	212104	680054	243572	680718	327510	historiallinen	asunta		2
39	KULMUNTILAN KYLÄTONTTI	212104	680222	243673	680881	327618	historiallinen	asunta	kyläsija	2
40	MIELAANNIEMEN KYLÄTONTTI	212104	680125	243497	680793	327438	historiallinen	asunta	kyläsija	2
41	AARIKKALAN KYLÄTONTTI	211203	679508	242909	680203	326822	historiallinen	asunta	kyläsija	2
42	RUOTSILAN KALLIOKETO 1	212104	679508	242909	680203	326822	historiallinen	asunta	kyläsija	2
43	RUOTSILAN KALLIOKETO 2	212104	680241	243569	680905	327515	ajoittamaton	tunnistam.	röykkiö	2
44	KUNINKAANLÄHDE B	212104	679962	243474	680631	327408	historiallinen	asunta	kyläsija	2
45	KIIMAJÄRVI MÄKELÄN HAKA	212104	680762	243148	681445	327119	historiallinen	asunta	kyläsija	2
46	KIIKANKOULU N	212104	680315	243378	680988	327328	kivikautinen	löytö		3
47	RAJAKALLION ALAPELTO	212104	680521	243175	681203	327135	kivikautinen	löytö		3
48	KUNINKAANLÄHDE D	211206	679954	243488	680622	327421	kivikautinen	löytö		3
49	JONSA	212104	680251	243486	680919	327433	kivikautinen	löytö		3
50	KIIKANKOULU NE	212104	680300	243400	680972	327349	kivikautinen	löytö		3
51	KILPIKOSKI E	211206	679968	243389	680641	327323	kivikautinen	löytö		3
52	RUOSKAKIVI	211206	679806	243264	680484	327191	historiallinen	tarinapaikka		2/3

Paikat nro 21-52 ovat uusia v. 2004 esiin tulleita.

ÄETSÄ 1 ISONOJAN PELTO

Rauh.lk: 2

Ajoitus: kivikautinen
Laji: asuinpaikka

Kartta: 2121 04 KIIKKA
x: 6800 05 y: 2434 77 z: 60 ±2 m
p: 6806 74 i: 3274 13

Tutkijat: Salo U 1963 tarkastus, Keinänen ^{T-L} U 1986 kaivaus

Löydöt: KM 14214, kvartsi-iskoksia, Salo U 1963, Iskoksia ja hion, pellostä.

KM 14671, kvartsi-iskoksia.

KM 16647, pii-iskoksia, kaapimia, liusketta ym.

KM 16937, kvartsi-iskoksia.

KM 18964, kvartsi-iskoksia. *KM 18694: 1-7 kiviesineen ja hionon kallelunä*
Eura

Sijainti: Ulvin eteläosassa, Kokemäenjoen itäpuolella, Ala-Pappilan talon kaakkoispuolella olevan peltolaakson itärinteellä. Isonojan pelto on n. 50 x 40 m kokoinen alue länteen laskevalla entisellä peltorinteellä.

Huomiot: Paikan rajausta perustuu Keinäsen & Raikkeen 1986 tutkimuksiin. Pelto on sittemmin metsitetty ja v. 2004 kasvaa tiheää yli viisimetristä koivua. Ns. Ala-Pappilan Isonojan pelto.

Karttaote s. 17 ja 31



Asuinpaikka kuvan keskellä, pellon takana, metsitetyssä vanhassa pellossa. Kuvattu koilliseen.

ÄETSÄ 2 RUKKONKANGAS

Rauh.lk: 2

Ajoitus: kivikautinen
Laji: asuinpaikkaKartta: 2121 04 KIIKKA
x: 6802 68 y: 2436 75 z: 55
p: 6809 27 i: 3276 22

Tutkijat: Salo U 1950 inventointi

Löydöt: ~~KM~~ 12682, saviastianpaloja,
kvartsia, palanutta luutaSijainti: Kulmuntilan pohjoisosassa,
Kokemäenjoen eteläpuolella olevan
harjun etelärinteellä, hiekkakuoppa-
ja peltoalueella. Koord.: luoteispiste:
x = 6802 85, y = 2436 44, z = 55;
kaakkoispiste: x = 6802 50, y = 2437
05.Huomiot: Etelään viettävä peltorinne,
muinaisen saaren eteläranta. "Saari"
on osa harjua, joka kulkee
Kokemäenjoen etelärannalla ja tällä
kohtaa ylittää sen joen länsipuolelle,
josta harju jatkuu Kikkelän
pohjoispuolitse luoteeseen. Maaperä
laajalla harjuasuinpaikalla on
hiekkaa. Paikalla käydessäni peltoa
peitti kovaksi kopperapinnaksi
kuivunut lietalanterros. Harjun
päällä olevan hiekkakuopan
pohjoispuolella hiekkainen pelto oli
avoin ja kuiva, mutta en havainnut
siellä mitään esihistoriaan viittaavaa.
Harjupelto asuinpaikasta kaakkoon
oli em. lantakerroksen peittämä.

Karttaote s. 18

Panoraamakuva pohjoiseen. Asuinpaikka
koko kuvan leveydellä taustalla olevan
peltorinteen laella.

ÄETSÄ 3 KOSKENHAKA

Rauh.lk: 2

Ajoitus: rautakautinen
Laji: hautaus: röykkiöKartta: 2121 04 KIIKKA
x: 6802 28 y: 2436 30 z: 55
p: 6808 89 i: 3275 76

Tutkijat: Salo U 1950 inventointi

Sijainti: Äetsän koilliskolkassa, Kiikan Kulmuntilan luoteispäässä, Kokemäenjoen itärannalla.

Huomiot: Hautaröykkiöitä hakamaalla joen rannassa. Röykkiöiden halkaisijat 6-8 m. Röykkiöt olivat nyt huonosti erotettavissa, pusikon seassa. Alue on hoitamaton ketoa. Alueen pohjoispuolella laaja vanha hiekkakuoppa joen rannassa. Röykkiöiden rannan puolella on mökki ja hoidettu pihamaa.

Karttaote sivulla 18

ÄETSÄ 4 RIIHIMÄKI

Rauh.lk: 2

Ajoitus: rautakautinen: merovinki, viikinki ristiretki
Laji: hautaus: röykkiöKartta: 2121 04 KIIKKA
x: 6801 65 y: 2434 85 z: 50
p: 6808 33 i: 3274 28

Tutkijat: Heikel 1888 tarkastus, Salo U 1950 tarkastus, Oksala H 1984 kaivaus, Oksala H 1985 kaivaus

Sijainti: Röykkiöt sijaitsevat Kiikan läpi Kaankaanpään johtavan kantatien eteläpuolella ja Kokemäenjoen pohjoisrannalla vanhalla hakamaalla.

Huomiot: Paikka on asemakaavassa muinaismuistoalueena, hoidettua hakamaata. Vanhimmat löydöt (miekka ja keihäänkärki) ovat vuodelta 1881 kohdasta, jossa nykyisin on liike- ja uimahallirakennus. Löydöt ovat kivistä. Kalmistossa on kymmenkunta kumpumaista röykkiötä jäljellä. Röykkiöt ovat kiven- ja maansekaisia ja niiden halkaisijat ovat 3 - 5 m. Vuosina 1984-85 Turun yliopisto kaivoi yhden silmäkivellisen röykkiön ja sen ympäristöä. Röykkiöstä todettiin hautaukseen viittaavia merkkejä, mm. palanutta luuta. Paikalta on myös lähinnä asuinpaikkaan liittyviä merkkejä ja keskiaikaan ajoittuvia löytöjä, mm. brakteaatti ja lukon osa. C-14 -ajoitus on 1190±110 AD.

1600-luvun maakirjakartan mukaan tällä paikalla on sijainnut Kiikan kylätontti, ehkä paikan länsireunalla tai heti sen länsipuolella. Osa jäänteistä liittyyneen kylätonttiin, jonka asutus siis ulottuu rautakaudelle.

Karttaote sivulla 19, maakirjakartta s 96

ÄETSÄ 5 KOPPALAINEN

Rauh.lk: 2

Ajoitus: kivikautinen
Laji: asuinpaikka

Kartta: 2121 02 KIIKOINEN
x: 6810 10 y: 2429 26 z: 70
p: 6817 03 i: 3269 08

Tutkijat: Salo^U H 1950 inventointi

Löydöt: Km^M 12683, saviastian paloja.

Sijainti: Paikka sijaitsee Kiimajärven pohjoispään pohjoispuolella olevalla harjulla, n. 100 m lahdenpohjasta pohjoiseen, Lamminojan itäpuolella. Käytetty myös nimeä "Kuoppalainen".

Huomiot: Paikalla on tien itäpuolella vanha hiekkakuoppa, jonka pohja nyt peltona. Tien varressa olevan ladon eteläpuolella on jyrkkä rinne ja pohjoispuolella vanha hiekkakuoppa aivan tien varressa. En havainnut paikalla enkä koko alueella mitään esihistoriaan viittaavaa. Mahdollisesti paikalla saattaa olla asuinpaikan ripettä jäljellä tien alla ja ladon ympäristössä. Paikan karkeasti arvioitu rajaus tehty Unto Salon kuvauksen perusteella.

Karttaote sivulla 20



Koppalaisen asuinpaikka pellon oikeassa reunassa tien ja ladon kohdalla. Kuvattu etelään.

ÄETSÄ 6 TEUKKULAN VUORI

Rauh.lk: 2

Ajoitus: kivikautinen
Laji: asuinpaikka

Kartta: 2112 06 KEIKYÄ
x: 6799 40 y: 2434 20 z: 55
p: 6806 11 i: 3273 53

Tutkijat: Salo U 1950 inventointi

Sijainti: Kilpijoen pohjoispuolella (Kokemäenjoen itäpuolella vt. 41:n länsipuolella) olevan Teukkulanvuoren etelärinteen juurella, piha-alueella, perunamaassa.

Huomiot: Paikka on nyt hoidettua pihamaata, eikä sitä tarkastettu nopeaa vilkaisua enempää. Paikan rajaus karkea arvio Salon kuvauksen perusteella.

Karttaote s. 17

ÄETSÄ 8 MOTTINEN

Rauh.lk: 2

Ajoitus: kivikautinen
Laji: asuinpaikka

Kartta: 2112 06 KEIKYÄ
x: 6799 84 y: 2434 60 z: 55
p: 6806 53 i: 3273 95

Tutkijat: Äyräpää A 1933 kaivaus, Salo U 1950 inventointi

Sijainti Kokemäenjoen itäpuolella, Ulvissa, Ristilähteen länsipuolella, Haukkavuoren itäpuolisen peltolaakson länsirinteellä,

Huomiot: Paikka on nyt peltona. En havainnut avoimessa pellossa mitään esihistoriaan viittaavaa. Paikan rajaus karkeasti Äyräpään mukaan.



Asuinpaikka pellossa kuvan kesellä, vastarinteellä

Karttaote s. 17

ÄETSÄ 12 TERVAPORTTI

Rauh.lk: 2

Ajoitus: kivikautinen
Laji: asuinpaikkaKartta: 2112 03 KARHINIEMI
x: 6795 12 y: 2428 98 z: 50
p: 6802 08 i: 3268 11

Tutkijat: Valtavuo R 1963 inventointi

Sijainti: Keikyän Villilän kylän Toperin talon ^(länssi) itäpuolella olevan kallioisen mäen luoteispuolella, mäen alla olevalla peltorinteellä, mäen ja peltoteiden välisellä alueella, Kokemäenjoen pohjois (länsi) puolella.

Huomiot: Paikka nyt kyntämätön pelto. Ei havaintoja esihistoriasta. Rajaus karkeasti Valtavuon kuvauksen mukaisesti.



Asuinpaikka auton takana olevassa pellossa kuvan keskellä. Kuvattu pohjoiseen. Villilän kylätontti takana (oik.) olevan matalan mäen laella

Ks. paikka nro 41 (kylätontti) sivulla 68

Karttaote s. 21

ÄETSÄ 14 KLOORITEHDAS

Rauh.lk: 2/3

Ajoitus: kivikautinen
Laji: asuinpaikkaKartta: 2112 06 KEIKYÄ
x: 6797 84 y: 2431 15 z: 51
p: 6804 70 i: 3270 41Tutkijat: Valtavuo R 1963 inventointi, ~~Heikkurinen-Montell 1993 tarkastus~~

Huomiot: Joenrannalla olevaa tehdasaluetta. Ei tarkastettu v. 2004. Valtavuon (1963) kuvauksen perusteella asuinpaikka on hyvin kyseenalainen, onko sitä todella ollutkaan ja jos on, se lienee kokonaan tuhoutunut, kuten Valtavuokin jo toteaa. Mitään reaalisia todisteita ei asuinpaikasta ilmeisesti ole! Kertomuksessa ja Pirkanmaan kiinteät muinaisjännökset 1996 -luettelossa annettu paikka vaikuttaa melko oudolta kivikautiselle asuinpaikalle, aivan joen varressa vain pari metriä pinnan yläpuolella, joen mutkassa, missä ei voine olla kovin vanha topografia.

Karttaote sivulla 22

ÄETSÄ 15 VOIMALAITOS 5

Rauh.lk: 2

Ajoitus: kivikautinen
Laji: asuinpaikkaKartta: 2112 06 KEIKYÄ
x: 6797 27 y: 2430 28 z: 53
p: 6804 17 i: 3269 51

Tutkijat: Valtavuo R 1963 inventointi, Heikkurinen-Montell 1993 tarkastus

Sijainti: Keikyän Hellänmäen pohjoispuolella Niemenmässä, Kokemäenjoen mutkaan pohjoista kohden kurottuvan niemen kärkialueella, sähkölinjan alla olevan vanhan peltosaran itäpäässä.

Huomiot: Paikka on löydetty perunapellosta. Pelto nyt niittynä. Ei lisähavaintoa v. 2004. Rajaus aikaisempien havaintojen mukaisesti.

Karttaote sivulla 23

ÄETSÄ 16 MARKKULA

Rauh.lk: 2

Ajoitus: kivikautinen
Laji: asuinpaikka

Kartta: 2112 06 KEIKYÄ
x: 6796 78 y: 2431 07 z: 54
p: 6803 64 i: 3270 28

Tutkijat: Valtavuo R 1963 inventointi

Sijainti: Kokemäenjoen itäpuolella, Keikyän Hellänmäen pohjoispuolella, puron pohjoispuolella, Pajamäen länsipuolella olevan Markkulan talon eteläpuolella olevassa pellossa.

Huomiot: Puroon loivasti viettävää peltoa. Arvioitu laajuus 100 x 100 m. Juuri äestetystä rutikuivasta savipellosta en saanut esiin mitään silmämääräisiä havaintoja esihistoriasta. Rajaus aikaisempien havaintojen perusteella.

Karttaote sivulla 22 ja 23



Asuinpaikka loivassa peltorinteessä, tilustien oikeanpuoleisessa pellossa. Kuvattu koilliseen.

ÄETSÄ 17 JÄRÄ

Rauh.lk: 2

Ajoitus: kivikautinen
Laji: asuinpaikka

Kartta: 2112 06 KEIKYÄ
x: 6796 14 y: 2431 08 z: 57
p: 6803 00 i: 3270 26

Tutkijat: Valtavuo R 1963 inventointi

Sijainti: Keikyän Hellänmäen koillisosassa, Järän talon itä- ja kaakkoispuolisessa metsässä ja vanhassa peltosarassa.

Huomiot: Paikka pusikkoista vanhaa peltoa ja tiheää sekametsää. Ei uusia havaintoja. Rajaus aikaisempien havaintojen perusteella. Valtavuon arvioima laajuus 120x120 m.

Karttaote sivulla 23



Asuinpaikan maastoa koko kuvan alalla, kuvattuna etelään vanhan pellon suuntaan.

ÄETSÄ 18 KORPINEN

Rauh.lk: 2

Ajoitus: kivikautinen
Laji: asuinpaikka

Kartta: 2121 01 KAUVATSA
x: 6801 73 y: 2425 05 z: 95
p: 6808 86 i: 3264 49

Sijainti: Lähellä Huittisten rajaa, Aurajärven etelä-lounaispuolella n. 1.6 km.

Huomiot: Pellolla, arvioitu laajuus 100x100m. Asuinpaikka on aivan korvessa, missä ei ole mitään vesistöjä – edes puroa – lähellä. Nuorakeraaminen paikka? Korppisen tila on komea kokonaisuus, lähes ulkomuseon tasoa. Tarkastuskäynnillä 2004 ei havaittu mitään esihistoriaan viittaavaa heinäpelloista.



Kuvattu länteen. Löytöjä pellon yläosasta.

Paikka ei ole tutkimusalueella 2004

ÄETSÄ 19 KIKKELÄNMÄKI SELVEN

Rauh.lk: 2

Ajoitus: rautakautinen
Laji: hautausKartta: 2121 04 KIIKKA
x: 6802 08 y: 2435 19 z: 61
p: 6808 75 i: 3274 64

Tutkijat: Salo U 1950 inventointi, Hirviluoto A-L 1985 tarkastus, Raike E 1986 kaivaus

Sijainti: Kiikan kirkon itäpuolella, Kikkelänjoen itäpuolella, rautatien varressa, sen pohjoispuolella kulkevan kylätien varressa.

Huomiot: Rautakautinen polttokenttä- ja ruumiskalmisto. Kalmisto sijaitsee tilan pihamaalla, jonka reunoilla on suuria kiviä ja joka muodostaa jonkinlaisen terassin. Pihamaan etelä-kaakkoispuolella maa viettää melko jyrkästi etelä-kaakkoon. 1644 maakirjakartan mukaan Kikkerlän kylätontti olisi sijainnut tämän paikan tuntumassa.

Karttaote sivulla 19 ja 25 ja 28

Maakirjakartta s. 96

ÄETSÄ 20 PARTALA-NIEMELÄ

Rauh.lk: 2

Ajoitus: rautakautinen
Laji: hautaus: polttohautaKartta: 2112 03 *Kochinlempi*
x: 6795 56 y: 2429 88, z 48
p: 6802 48 i: 3269 03

Tutkijat: Valtavuo R 1963 inventointi, Soininen T 1994 tarkastus

Sijainti: Paikka sijaitsee Keikyän eteläosassa, Villilän itäosassa, Kokemäenjoen länsi-pohjoisrannalla, Niemelän talon pihapiirissä.

Huomiot: Mahdollinen polttokenttäkalmisto (hautaus joka tapauksessa) talon pihassa. Paikkaa ei tarkastettu 2004. Maakirjakartan 1646 mukaan paikalla on ollut kahden talon kylätontti.

Karttaote sivulla 26

Maakirjakartta s. 95

ÄETSÄ 21 KULMUNTILA-YLÖNOJA

Rauh.lk: 2

Ajoitus: kivekautinen
Laji: asuinpaikka

Kartta: 2121 04 *Kiikassa*
x: 6801 45 y: 2437 11 z: 60 ±1 m
p: 6808 03 i: 3276 53

Tutkijat: Jussila T 2004 inventointi

Löydöt: KM 34461, 3 kpl, kvartsi-iskoksia, Jussila T 2004, diar. 21.5.2004, pellostä.

Sijainti: Paikka sijaitsee Kiikassa, Kulmuntilan kylässä Kokemäenjoen eteläpuolella, joesta 960 m lounaaseen ja Vammala-Turku tiestä 50 m pohjoiseen, Nurminmäen lounaispuolella, pellon reunassa, tien varressa.

Huomiot: Rutikuivasta pellostä löytyi kolme kvartsi-iskosta, n.10 m leveältä alalta, pienen törmän päältä. Maaperä hienoaineksinen moreeni. Vähäisistä löydöistä huolimatta pitäisin paikkaa kivekautisena asuinpaikkana. Osa asuinpaikasta lienee jäänyt tien alle. Asuinpaikan rajaus on karkea arvio topografian ja löytöjen perusteella.

Kartta s. 18



Asuinpaikka kuvan keskellä tien mutkan kohdalla, tienvarsipellossa. Kuvattu luoteeseen.

ÄETSÄ 22 KARAUSVUORI 1

Rauh.lk: 2

Ajoitus: kivistä
Laji: asuinpaikkaKartta: 2112 06 Keikyä
x: 6798 01 y: 2431 73, z: 55
p: 6804 84 i: 3270 99

Tutkijat: Jussila T 2004 inventointi

Löydöt: KM 34462, 75 g, 6 kpl, kvartsi-iskoksia, Jussila T 2004, diar. 21.5.2004, joukossa kaksi ydintä, pellosta.

Sijainti: Paikka sijaitsee Keikyällä, aivan vanhalla Kiikan rajalla, Kokemäenjoen kaakkoisrannalla, joesta runsaat 100 m, Kanalanojan suun pohjoispuolella, Karausvuoren eteläpuolella, sen juurella olevassa etelään viettävässä pellossa.

Huomiot: Pellon kulmauksessa ja siitä runsaat pari kymmentä metriä alaspäin loivaa rinnettä, löytyi kosteasta pellosta useita kvartsi-iskoksia n. 30 x 25 m alalta. Paikan rajaus on karkea arvio löytöjen ja topografian perusteella. Alimmat löydöt ovat saattaneet valua kyntämisen myötä ylempää. Maaperä paikalla on savinen moreeni. Ks. kuva kohteen 31 yhteydessä s. 57.

Karttaote sivulla 22

ÄETSÄ 23 KARAUSVUORI 2

Rauh.lk: 2

Ajoitus: kivistä
Laji: asuinpaikkaKartta: 2112 06 Keikyä
x: 6797 86 y: 2432 00, z 55
p: 6804 68 i: 3271 26

Tutkijat: Jussila T 2004 inventointi

Löydöt: KM 34463:1, 5 kpl, kvartsi-iskoksia, Jussila T 2004, diar. 21.5.2004, pellosta. :2, 1 kpl, kivi-iskos, Mahdollisesti kaavin, porfyryriä.

Sijainti: Paikka sijaitsee Keikyällä, aivan vanhalla Kiikan rajalla, Kokemäenjoen kaakkoispuolella, joesta 400 m itään, Kanalanojan suun pohjoispuolella runsaat 300 m, Karausvuoren eteläpuolella olevan Vuohenmaan pellon länsilaidalla olevan peltoniemekkeen kärjessä, sen laella, ladon lounaispuolella.

Huomiot: Kvartseja kosteasta pellosta n. 30 x 20 m alalta. Paikan rajaus on karkea arvio löytöjen ja topografian perusteella. Alimmat löydöt ovat saattaneet valua kyntämisen myötä ylempää. Maaperä paikalla on savinen moreeni. Ks. kuva kohteen 31 yhteydessä s. 57.

Karttaote sivulla 22

ÄETSÄ 24 ÄETSÄNKYLÄ-HOSSA-YLÄ

Rauh.lk: 2

Ajoitus: kivikautinen
Laji: asuinpaikkaKartta: 2112 06 *Keikyä*
x: 6797 56 y: 2431 37 z: 55+-1m
p: 6804 41 i: 3270 61

Tutkijat: Jussila T 2004 inventointi

Löydöt: KM 34464, 10 kpl, kvartsi-iskoksia, Jussila T 2004, diar. 21.5.2004.

Sijainti: Paikka sijaitsee Keikyällä, Kokemäenjoen kaakkoisrannalla, Äetsämäen pohjoispäässä, Hossan tilan pohjoispuolisella, pohjoiseen viettävään peltorinteen laella, peltotien ja ladon länsipuolella ja osin ladon pohjoispuolella.

Huomiot: Peltorinteen laelta löytyi kvartseja rantaan menevän peltotien länsipuolelta. Muutama kvartsi löytyi myös tien itäpuolelta ladon pohjoispuolelta. Paikan rajaus on karkea arvio löytöjen ja topografian perusteella. Alimmat löydöt ovat saattaneet valua kyntämisen myötä ylempää. Maaperä paikalla on savinen moreeni.

Karttaote sivulla 22

Panoraamakuva etelään, peltorinteen alaosasta. Asuinpaikka pellon yläosassa, pääosin tien oikealla puolella. pari kvartsia myös tien vas. puolelta, ladon alapuolelta.



ÄETSÄ 25 ÄETSÄNKYLÄ-HOSSA-ALA

Rauh.lk: 2

Ajoitus: kivikautinen
Laji: asuinpaikkaKartta: 2112 06 *Keikyä~*
x: 6797 64 y: 2431 41 z: 52+-1 m
p: 6804 48 i: 3270 66

Tutkijat: Jussila T 2004 inventointi

Löydöt: KM 34465, 1 kpl, kvartsikaavin, Jussila T 2004, diar. 21.5.2004, pellostä.

Sijainti: Paikka sijaitsee Keikyällä, Kokemäenjoen kaakkoisrannalla, Äetsämäen pohjoispäässä, Hossan tilan pohjoispuolisella, pohjoiseen viettävään peltorinteen alaosassa pohjoiseen kurottuvan niemen länsirannalla, peltotien länsipuolella.

Huomiot: Pellostä löytyi yksi kvartsikaavin. On varsin todennäköistä, että paikalla on kivikautinen asuinpaikka. Kaavin ei ole voinut valua 80 m pohjoisempaan peltorinteen yläosassa olevalta asuinpaikalta. Näiden paikkojen välillä ei ole löytöhavaintoja kosteasta pellostä. Paikan rajaus on aivan karkea arvio. On ehkä syytä varautua koko pellon alaosan joenrannan osalta tarkemmin paikantamattoman muinaisjäännöksen olemassaoloon.

Karttaote sivulla 22



Kuvattu pohjoiseen Hossa ylä –asuinpaikan tasalta. Kaapimen löytöpaikka henkilön kohdalla merkitty rastilla

ÄETSÄ 26 RAJAKALLIO

Rauh.lk: 2

Ajoitus: kivikautinen: varhaismesoliittinen
Laji: asuinpaikkaKartta: 2121 04 *Kiekkä*
x: 6805 32 y: 2431 62 z: 93
p: 6812 15 i: 3271 22

Tutkijat: Jussila T 2004 inventointi

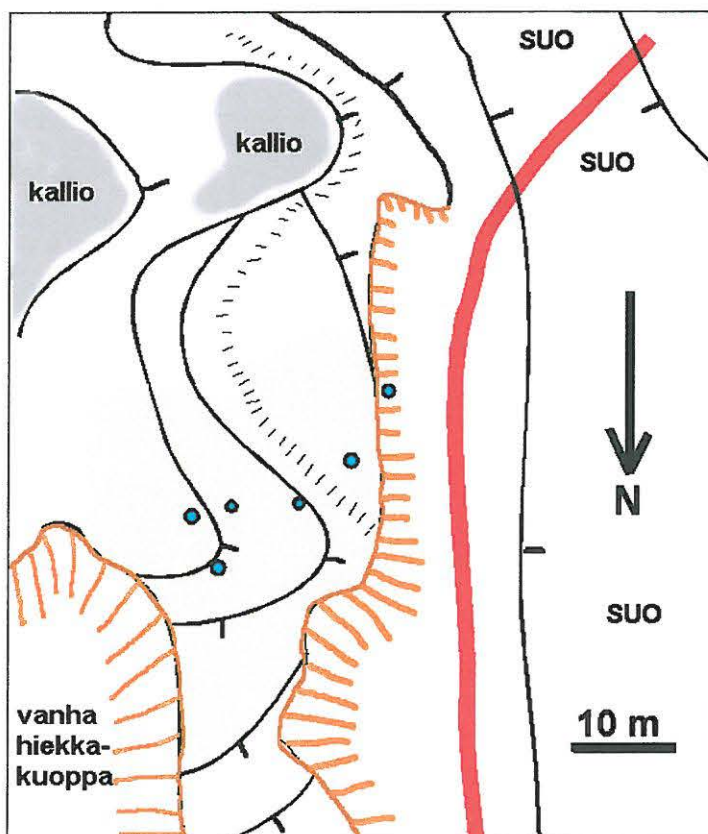
Löydöt: KM 34466, 70 g, 8 kpl, kvartsi-iskoksia, Jussila T 2004, diar. 21.5.2004, koekuopista ja äestyslaikuista.

Sijainti: Paikka sijaitsee Äetsän pohjoisosassa Vakkalan luoteispuolella, harjun lounaisrinteellä, korkean Rajakallion länsipuolella, Vaivastenojan latvasuon itäpuolella, metsätien ja vanhan hiekkakuopan välisen törmän päällä.

Huomiot: Korkeussijaintinsa perusteella paikka on sijainnut muinaisen Ancylusjärven rannalla, karkeasti arvioituna 7600-8000 eKr. välisenä aikana. Paikka on suurimmaksi osaksi ehjä, hiekkamoreenimaastossa. Paikan eteläosa on laikutettua metsämaata, pohjoisosa, joka rajoittuu vanhaan hiekkakuoppaan ja lännessä tielle laskevaan törmään on ehjä. Paikan rajaus on arvio löytöjen, koekuoppien ja topografian perusteella.

Karttaote sivulla 27

Peitepiirros: löytöpaikat merkitty sinisellä ympyrällä





Kuvattu tien laidalta koilliseen. Asuinpaikkaa leikkauksen takana metsämaastossa.



Kuvattu kaakkoon, rintein päältä. Vanha hiekkakuoppa jää heti kuvan vasemmalle puolelle.

ÄETSÄ 27 KANKAANPÄÄ

Rauh.lk: 2

Ajoitus: kivikautinen
Laji: asuinpaikkaKartta: 2121 04 *Kikka*
x: 6803 30 y: 2434 18 z: 65, p: 6810 01 i: 3273 68

Tutkijat: Jussila T 2004 inventointi

Löydöt: KM 34467:1, 3 kpl, kvartsikaavin, Jussila T 2004, diar. 21.5.2004,
:2, 9 kpl, kvartsi-iskoksia, pellostä.

Sijainti: Paikka sijaitsee Kikkelänjoen koillispuolella olevan korkean Kankaanpäänmäen laen lounaisreunan pellossa, Kiikan kirkosta 1300 m pohjoiseen. Paikan ääripää: x 6803362 y 2434146, x 6803252 y 2434280.

Huomiot: Jyrkähkön, jokeen laskevan peltorinteen yläosasta, mäen päältä laajalta alueelta kvartseja. Maaperä paikalla on saveksinen moreeni. Paikan rajaus on karkea arvio pellostä havaittujen löytöjen perusteella.

Karttaote sivulla 28



Paikan pohjoisosa, kuvattuna etelään.
Alla eteläosa, kuvattuna pohjoiseen.



ÄETSÄ 28 SANTANUMMI

Rauh.lk: 2

Ajoitus: kivikautinen
Laji: asuinpaikka

Kartta: 2121 04 *Kukka*
x: 6803 01 y: 2435 08 z: 63 ±1 m
p: 6809 68 i: 3274 57

Tutkijat: Jussila T 2004 inventointi

Löydöt: KM 34468, 3 kpl, kvartsikaavin, -terä ja -iskos, Jussila T 2004, diar. 21.5.2004, pellostä.

Sijainti: Paikka sijaitsee Kiikan kirkosta 1100 m koilliseen, Kikkelänharjun etelärinteellä.

Huomiot: Paikalla on metsäsaareke pellossa, jonka itäpuolelta löytyi kaavin ja iskos. Kolmas iskos löytyi saarekkeen länsipuolelta. Maaperä on saveksinen moreeni. Paikan rajaus on karkea arvio löytöjen ja topografian perusteella.

Karttaote sivulla 25 ja 28



Asuinpaikkaa kuvan etualan pellossa, kaapimen löytöpaikka henkilön kohdalla.

ÄETSÄ 29 YLI-TUINA

Rauh.lk: 2

Ajoitus: kivikautinen
Laji: asuinpaikkaKartta: 2121 04 *Kiikka*
x: 6802 46 y: 2434 40 z: 63 ±1 m, p: 6809 16 i: 3273 87Tutkijat: Jussila T 2004 inventointi
Löydöt: KM 34469, 150 g, 11 kpl, kvartsi-iskoksia, Jussila T 2004, diar. 21.5.2004, jokossa kolme ydintä.

Sijainti: Paikka sijaitsee 450 m Kiikan kirkosta pohjois-luoteeseen, peltoharjanteen laella, Kikkälänjoen länsirannalla, joesta 90-100 m. Paikan ääripäät: x 6802422 y 2434430, x 6802510 y 2434338.

Huomiot: Laaja asuinpaikka jyrkähkästi jokiuomasta kohoavan peltoharjanteen päällä. Maaperä on savinen siltti. Löytöjä 140 m matkalta. Paikan rajaus on karkea arvio löytöjen ja topografian perusteella.

Karttaote sivulla 28



Asuinpaikan eteläosaa, peltorinteen laella, kuvattu kaakkoon. Alla samalta paikalta pohjoiseen



ÄETSÄ 30 ÄETSÄNKYLÄ W

Rauh.lk: 2

Ajoitus: kivikautinen
Laji: asuinpaikka

Kartta: 2112 06 *Teikya*
x: 6797 41 y: 2431 19 z: 53+-1 m
p: 6804 26 i: 3270 43

Tutkijat: Jussila T 2004 inventointi

Löydöt: KM 34470, 1 kpl, kvartsikaavin, Jussila T 2004, diar. 21.5.2004, pellostä.
:2, 44 g, 9 kpl, kvartsi-iskoksia, pellostä.

Sijainti: Paikka sijaitsee Äetsänmäen luoteispäässä, Kokemäenjoen etelärannalla, rannassa olevasta lahdekkeesta 50 m itään, loivasti jokeen eli länteen viettävän pellon itäpuoliskossa, ladon länsipuolella, kylätiestä 30 m pohjoiseen.

Huomiot: Kvaritseja savipellosta n. 35 x 15 m alueelta. Paikan rajaus on karkea arvio löytöjen perusteella

Karttaote sivulla 22



Asuinpaikka kuvan keskellä, henkilön kohdalla, ladon vas. puoleisessa pellossa. Kuvattu länteen tien reunalta

ÄETSÄ 31 KARAUSTRUORI 3

Rauh.lk: 2

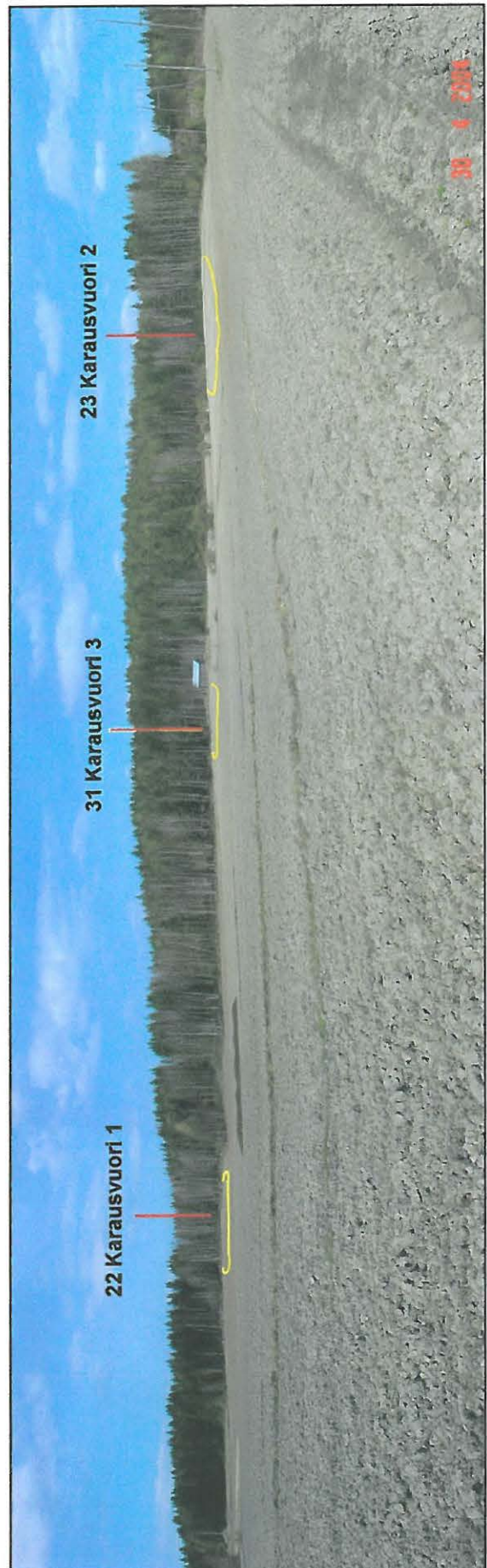
Ajoitus: kivikautinen
Laji: asuinpaikkaKartta: 2112 06 *Keikyä*
x: 6797 98 y: 2431 90 z: 55
p: 6804 80 i: 3271 16

Tutkijat: Jussila T 2004 inventointi

Löydöt: KM 34471, 5 kpl, kvartsi-iskoksia,
Jussila T 2004, diar. 21.5.2004,
Joukossa yksi ydin. Pellosta.Sijainti: Paikka sijaitsee Keikyällä, aivan
vanhalla Kiiikan rajalla,
Kokemäenjoen kaakkoispuolella,
joesta 550 m itään, Kanalanojan
suun pohjoispuolella runsaat 300 m,
Karausvuoren eteläpuolella,
sähkölinjan länsipuolella pellon
pohjoislaidalla olevassa
niemekkeessä, sen kärjen alueella.Huomiot: Kvaritseja pellostä, etelään
kurottuvan matalan peltoharjanteen
eteläosasta, harjanteen laelta ja
rinteiltä. Maaperä savinen moreeni.
Paikan rajaus on karkea arvio
löytöjen ja topografian perusteella.

Karttaote sivulla 22

Panoraamakuva pohjoiseen.



ÄETSÄ 32 KIIMAJÄRVI E 1

Rauh.lk: 2

Ajoitus: kivikautinen
Laji: asuinpaikkaKartta: 2121 04 *Kiikka*
x: 6808 15 y: 2430 62 z: 72+-1 m
p: 6815 02 i: 3270 35

Tutkijat: Jussila T 2004 inventointi

Löydöt: KM 34472:1, 1 g, 1 kpl, saviastian pala, Jussila T 2004, diar. 21.5.2004,
:2, 2 kpl, palanutta luuta :3, 16 g, 7 kpl, kvartsi-iskoksia, koekuopista.

Sijainti: Paikka sijaitsee Kiimajärven NE-rannalla, järven keskivaiheilla, Tiinansaaren pohjoispuolella olevassa niemekkeessä, joka on rannan suuntainen kapea harjanne, sen korkeammalla eteläpuoleisella laella.

Huomiot: Paikka on täysin ehjä ja kajoamaton. Paikalla on rannan suuntainen harjanne, jonka itäpuolella on alava laakso (nyt peltoa) ennen kuin maasto taas nousee jyrkästi rannasta poispäin. Harjanteen laki on n. 20 m leveä ja se laskee luoteispäässä loivasti, muutoin jyrkkärinteinen. Maaperä laella on kivinen hiekkamoreeni, kasvillisuus sekametsää. Löydöt tulivat laelle tehdyistä muutamasta koekuopasta sen kaakkoispäästä ja siitä edelleen 20 m ja 30 m luoteeseen. Asuinpaikan rajaus kattaa koko laen alueen ja on ilmeisen luotettava.

Karttaote sivulla: 29



Asuinpaikkatasannetta rinteiden laella. Kuvattu etelään.

ÄETSÄ 33 KIIMAJÄRVI E 2

Rauh.lk: 2

Ajoitus: kivikautinen
Laji: asuinpaikkaKartta: 2121 04 *Kiikka*
x: 6808 25 y: 2430 62 z: 73+-1 m
p: 6815 12 i: 3270 36

Tutkijat: Jussila T 2004 inventointi

Löydöt: KM 34473, 23 g, 8 kpl, kvartsi-iskoksia, Jussila T 2004, diar. 21.5.2004, koekuopista.

Sijainti: Paikka sijaitsee Kiimajärven NE-rannalla, järven keskivaiheilla, Tiinansaaren pohjoispuolella olevassa niemekkeen pohjoispuolella olevan lahdekkeen rannasta vajaa 50 m itään, rantaan laskevan jyrkähkön rinteen yläosassa olevalla tasanteella n. 10 m pellon reunasta.

Huomiot: Paikka on hieman epämääräinen: osa kvartseista on tulinnan varaisia, epämääräisiä. Paikka on kuitenkin oletettavasti asuinpaikka. Sen ympäristössä on muutama selvästi resentti kuopanne - ilmeisesti paikalta on otettu hiekkaa. Kauempana pohjoisessa kumpareen lakinyppylän syrjässä on vanha hiekanottoaika. Maaperä on vähäkivinen hiekkainen moreeni ja kasvillisuus sekametsää. Paikan rajaus on epävarma ja perustuu arvioon topografian perusteella. Paikka lienee suppea-alainen.

Karttaote sivulla: 29



Asuinpaikan maastoa, kuvattu pohoiseen.

ÄETSÄ 34 KIIMAJÄRVI MÄKELÄ NW

Rauh.lk: 2/3

Ajoitus: kivikautinen
Laji: asuinpaikka

Kartta: 2121 04 *Kiikka*
x: 6807 66 y: 2431 24 z: 71+-1m
p: 6814 50 i: 3270 95

Tutkijat: Jussila T 2004 inventointi

Löydöt: KM 34474, 5 kpl, kvartsi-iskoksia, Jussila T 2004, diar. 21.5.2004, Kaksi selvää iskosta ja kolme epämääräisempää ydintä.

Sijainti: Paikka sijaitsee Kiimajärven NE-rannalla, järven eteläosassa, Rukkosaaren pohjoispuolella, muutama kymmenen metriä rannasta, peltokumpareen juurella olevalla tasanteella ja ojalaaksossa, peltojen välillä olevan metsäkaistan luoteispuolella, moreenipellossa.

Huomiot: Paikka on epämääräinen, siitä ei saatu inventoinnissa "otetta". Alueelta löytyi 70 m matkalta rinteeseen juuren tasanteelta neljä kvartsia, kukin n. 20 m etäisyydellä toisistaan. Topografisesti paikka sopisi asuinpaikaksi, mutta löytöjen vähäisyys ja niiden hienoinen epämääräisyys arveluttaa. Maaperä paikalla on pienikivinen moreeni, jossa on seassa luontaista pyöristynyttä kvartsia. Pelto oli tarkastushetkellä kuivahko.

Karttaote sivulla: 29

(ei kuvaa)

ÄETSÄ 35 KIIMAJÄRVI MÄKELÄ SE

Rauh.lk: 2

Ajoitus: kivikautinen
Laji: asuinpaikkaKartta: 2121 04 *Kiikka*
x: 6807 56 y: 2431 48 z: 78+-1 m
p: 6814 39 i: 3271 18

Tutkijat: Jussila T 2004 inventointi

Löydöt: KM 34475, 8 kpl, kvartsi-iskoksia, Jussila T 2004, diar. 21.5.2004, joukossa yksi epämääräinen ydin, 1 kpl, kvartsikaavin, Jussila T 2004, diar. 21.5.2004, pellostä.

Sijainti: Paikka sijaitsee Kiimajärven NE-rannalla, järven eteläosassa, Rukkosaaren koillispuolella, peltorinteen yläosassa, pellon keskivaiheilla rannasta n 80 m. Yksi löytö - kaavin - pellon alaosaasta muutama metri peltotiestä.

Huomiot: Paikalla on pellossa kvartseja 40 m matkalla. Yksi kvartsikaavin löytyi em. pääalueelta 45 m alarinteeseen. Paikan rajausta pääalueen osalta on suhteellisen luotettava, se perustuu löytöhavaintoihin. Sen sijaan alarinteen löydön perusteella on vaikea rajata sen kohdalle asuinpaikkaa, koska muita havaintoja ei saatu. On mahdollista, että alarinteessä on toinen, suppeampi asuinpaikka.

Karttaote sivulla: 29 ja 30



löytöpaikat merkitty keltaisella. Kuvattu itään rannan suunnasta.

ÄETSÄ 36 KIIMAJÄRVEN SE PÄÄ

Rauh.lk: 2

Ajoitus: kivikautinen
Laji: asuinpaikkaKartta: 2121 04 *Kiimajärvi*
x: 6807 05 y: 2432 02 z: 71+-1m
p: 6813 86 i: 3271 70

Tutkijat: Jussila T 2004 inventointi

Löydöt: ³⁴⁴⁷⁶ KM:20, 5 kpl, kvartsi-iskoksia, Jussila T 2004, diar. 21.5.2004, joukossa kaksi ydintä.

Sijainti: Paikka sijaitsee Kiimajärven SE-pään itäpuolella, rannasta n. 170 m, Äetsä-Kiikoinen tien eteläpuolella, tiestä 40-50 m, metsäsaarekkeen länsipuolella, tasaisella pellolla.

Huomiot: Tasaisella pellolla on näkyvässä hyvin matala ja loiva muinainen rantatörmä. Laajalta alueelta, sieltä täältä matalan törmän reunan tuntumasta löytyi kvartseja n. 60 m matkalta. Paikan rajaus on epätarkka ja se perustuu löytöjen levintään. Pellon maaperä on saveksinen moreeni.

Karttaote sivulla: 30



Löydöt loivasti järveen (vas) laskevasta pellosta kuvan kesikohdalta.

ÄETSÄ 37 KIIMAJÄRVI MÄKELÄ TALONPAIKKA

Rauh.lk: 3

Ajoitus: historiallinen / ajoittamaton
Laji: asuinpaikka

Kartta: 2121 04 *Kiikka*
x: 6807 66 y: 2431 33 z: 73+-1m
p: 6814 50 i: 3271 04

Tutkijat: Jussila T 2004 inventointi

Sijainti: Paikka sijaitsee Kiimajärven NE-rannalla, järven eteläosassa, Rukkosaaren pohjoispuolella, peltojen välisen metsäkaistan pohjoispuolella, peltojen välisellä kedolla.

Huomiot: Paikalla on metsäsaarekkeen itäpuolella olevalla tasanteella keto, jonka keskellä on heikosti erottuva talonpohja ja sen sisällä kiukaan raunio. Talonpohja kiukaineen on saman tyyppinen -muodoltaan ja säilyneisyydeltään - kuin maakunnassa tavatuilla autioituneilla 1700-luvun kylätonteilla. Tämän rakennuksen pohjan ajoitus on kuitenkin täysin epävarma. Kyseessä ei välttämättä ole muinaisjäännös, mutta ennen sen mahdollista tuhoamista olisi hyvä selvittää arkistotutkimuksella ja pienellä koekaivauksella kyseisen jäänteiden arvo. Paikka vaikuttaa olevan peltona 1644 maakirjakartassa.

Karttaote sivulla: 29 ja 30, maakirjakartta s. 97



Talonpohja ja kiuas. Kuvattu pohjoiseen

ÄETSÄ 38 JANNINMÄKI

Rauh.lk: 2

Ajoitus: historiallinen
Laji: asuinpaikka

Kartta: 2121 04 *Kiikka*
x: 6800 54 y: 2435 72 z: 65-75
p: 6807 18 i: 3275 10

Tutkijat: Jussila T 2004 inventointi

Sijainti: Paikka sijaitsee Kokemäenjoen eteläpuolella, Mielaannimen koulusta 780 m kaakkoon, Nainanojasta 240 m itään, peltoaukean itäpuolella olevan korkean Janninmäen lounaispään alarinteellä, n. 25 m metsätien koillispuolella, peltokulmauksesta 50 m itään.

Huomiot: Kellarikuoppa, kaksi rakennuksen pohjaa kiukaineen. Kiviaidan jäännös. Riisiä? Jyrkässä rinteessä olevilla tasanteilla. Selkeästi näkyvissä, mutta täysin arkeologisoituneita rakennusten jäänteitä jyrkässä kivisessä rinteessä. Vanha pihapiiri? Säilyneisyydestä päätellen vähintäänkin 1800-luvun jäänteitä, elleivät vanhempia. Hyvin säilynyt komea kokonaisuus, mielenkiintoisessa paikassa.

Karttaote sivulla 31



Tasanteella rakennuksenpohja. Kuvattu länteen ylemmällä tasanteella olevan rakennuksenpohjan kohdalta



Kuvattu kaakkoon. edellisen kuvan pohja kuvan keskellä (kivet), kellari jää heti kuvan oikealle puolelle. Ylempänä tasanteella toinen rakennuksen pohja ja kiuas.



Edessä kellarikuoppa, sen takana alempana rak. pohja ja henkilön kohdalla oik. ylempänä toinen rak. pohja ja kiuas.

ÄETSÄ 39 KULMUNTILAN KYLÄTONTTI

Rauh.lk: 2

Ajoitus: historiallinen
Laji: asuinpaikkaKartta: 2121 04 *Kiikka*
x: 6802 22 y: 2436 73, p: 6808 81 i: 3276 18 (keskipiste), z: 56-58

Tutkijat: Jussila T 2004 inventointi

Huomiot: Ketoalueella useita kiukaanraunioita ja talonpohjia pienissä metsäsaarekkeissa. Hyvin säilynyt kokonaisuus vanhasta autoituneesta Kulmuntilan kylätontista. Jäännökset sillä kohtaa kun 1644 maakirjakartassa on merkitty 5 taloa. Erikseen etelämpänä on paikkakuntalaisten "susikuopaksi" nimittämä kuopanne. Kyseessä on kuit. rakennuksen pohja. ja sen vieressä kiuas.

Maakirjakartta s.92.

Karttaote s. 18



Kylätonttia. Kuvattu pohjoiseen tilustieltä
Alla: kylätontin ketoa. Keskellä kiukaan jäännös.



ÄETSÄ 40 MIELAANNIEMEN KYLÄTONTTI

Rauh.lk: 2

Ajoitus: historiallinen
Laji: asuinpaikka

Kartta: 2121 04 *Kilkkä*
x: 6801 25 y: 2434 97 z: 53-55
p: 6807 93 i: 3274 38

Tutkijat: Jussila T 2004 inventointi

- Huomiot:
- Kylätontti pääasiassa peltokumpareella, osin myös länsipuolisella metsäalueella. Koord. os. kohdassa luonnonkivikkoa, jossa mahdollinen rakennuksenpohja. Kivikkoon raivattu ja rakennettu suorakaiteen muot. kuopanne, E-W-suunn. n. 6 m, vastakk. suunn. n. 3 m, syvyys n. 1 m. Alue tiheää risukkoa ja sekametsää.
 - Maakirjakartan 1644 mukaan toinen osa kylätonttia olisi sijainnut idempänä lahdekkeen pohjukassa, jossa nyt peltoa ja pusikkoista rantamaata. Mahdollisesti ehjää tonttia jäljellä, joskaan maanpäällisiä rakenteita ei havaittu.

Karttaote s. 31
Maakirjakartta s. 93

Kylätontti pellon takana
metsässä ja osin pellossa.
Kuvattu koulun mäeltä
länteen.

Alla: Kiukaan jäännöksi
metsikössä.



ÄETSÄ 41 AARIKKALAN KYLÄTONTTI

Rauh.lk: 2

Ajoitus: historiallinen
Laji: asuinpaikka: kylätonttiKartta: 2112 03, ^{Ka. chimmemi} x: 6795 08 y: 2429 09 p: 6802 03 i: 3268 22, z: 50-55

Tutkijat: Jussila T 2004 inventointi

Sijainti: Keikyän Villilän Toperin talon itäpuolella, Kokemäenjoen pohjois (länsi) rannalla.
(Lassi)
Toperin talon länsipuoleisella kallioisella kedolla.

Huomiot: Paikalla on kallioisen laakean mäenlaen päällä keto, jossa useita kiukaan raunioita ja talonpohjia. Paikka on hienosti arkeologisoitunut. Kyseessä autoitunut kylätontti jossa 1600-luvun maakirjakartassa on merkitty kolme taloa. Paikalta löytyi kolmen talon pohjat. Kiukaanjäänteitä ja talonpohjia koordinaattipisteissä 6795078 2429094, 6795112 2429116, 6795122 2429080. Mäen luoteiskulmassa on vanha kivilouhos, avokalliolla.

Karttaote sivulla 21. Maakirjakartta s. 94. Vieressä kivik. asuinpaikka nro 12, kuvaus sivulla 41



Näkymä kylätontilta länteen, vas. Kokemäenjoki. Alla: vanha kivilouhos mäen pohjoisreunalla.





Kylätontin lakea länsipäässä, länteen. Keskellä kiukaan jäännös. Louhos heti kuvan oikealla, pusikon takana



Kuvattu samalta paikalta kuin ylempi kuva, mutta itään. Kylätontin ketoa, jossa kiukaan raunioita ja rak. pohjia. Henkilö kuvan keskellä on yhden rakennuksen pohjan kohdalla.

ÄETSÄ 42 RUOTSILAN KALLIOKETO 1

Rauh.lk: 2

Ajoitus: historiallinen / ajoittamaton
Laji: asuinpaikka: kylätontti

Kartta: 2121 04 *Kiikka*
x: 6795 08 y: 2429 09 , p: 6802 03 i: 3268 22, z: 58-60

Tutkijat: Jussila T 2004 inventointi

Sijainti: Paikka sijaitsee 110 m Kiikan kirkosta itään, peltoaukealla, heti radan pohjoispuolella, peltosaareke n 200 m radan alikulkusillasta länteen.

Huomiot: Kallioinen keto on kooltaan n. 100 x 50 m. Kedolla on useita heikosti erottuvia talonpohjia. Kyseessä täytyy olla autioitunut kylätontti, hyvin säilynyt kokonaisuus. Useita rakennusten pohjia, koordinaatit: 6802372 2435748, 6802382 2435730, 6802376 2435694, 6802370 2435706. Alueen pohjoispäässä on röykkiö, kohde nro 43. Intuitiivisesti tunnusteltuna paikka saattaisi ehkä ulottua rautakaudelle tai ainakin varhaiselle keskiajalle. Paikan ajoitus vaatii tarkempia tutkimuksia.

Karttaote sivulla 25



Keto pellon takana kuvan keskellä. Kuvattu etelään



Ketoa kuvattuna sen keskeltä pohjoiseen.

ÄETSÄ 43 RUOTSILAN KALLIOKETO 2

Rauh.lk: 2

Ajoitus: ajoittamaton
Laji: tunnistamaton: rökkiö

Kartta: 2121 04
x: 6802 41 y: 2435 69 z: 68
p: 6809 05 i: 3275 15

Tutkijat: Jussila T 2004 inventointi

Sijainti: Rökkiö sijaitsee kohteen 42 pohjoislaidalla.

Huomiot: Soikea, n. 2,5 x 3 m, kork. n. 60 cm. Kiven ja maan sekainen rökkiö. N-syrjää kaiveltu pieneltä, n. 30 x 30 cm:n alalta. Kaivelluissa maissa palanutta ja osin kuonaantunutta savea. Viereen (E-syrjälle) tehdyssä koepistossa mustaa nokimaata ja palaneita kiviä n. 25 cm:n syvyyteen, kalliopohjaan saakka. Mahdollinen kiuas, mutta hautarökkiön mahdollisuus ei ole poissuljettu.

Karttaote sivulla 25



Rökkiö, kuvattuna pohjoiseen.

ÄETSÄ 44 KUNINKAANLÄHDE B

Rauh.lk: 2

Ajoitus: historiallinen
Laji: asuinpaikka: kylätonttiKartta: 2121 04
x: 6799 62 y: 2434 74 z: 60-63
p: 6806 31 i: 3274 08

Tutkijat: Jussila T 2004 inventointi

Sijainti: Paikka sijaitsee Ulvin eteläpuolella, vt 41:n pohjoispuolella, pellon pohjoislaidalla olevan Kuninkaanlähteen länsipuolella, pellon reunassa olevassa metsikössä/kedolla, runsaan kilometrin Kilpijoen pohjoispuolella.

Huomiot: Alueella on kolme talonpohjaa. Kyseessä on autoitunut kylätontti, kuitenkin ilmeisesti suhteellisen nuori. Sen muinaisjäännösluonne ja arvo voi selvitä vasta arkisto- ja kaivaustutkimuksen jälkeen.

A: Osin luonnon-, osin lohkokivistä tehty suorakaiteen muot. talonpohja (kohteen koordinaatin os. paikassa),

B: Tiili-kivikiukaan jäännökset, ympärillä epämääräistä perustusta.

Kuninkaanlähteestä n. 15 m NW. 6799 60, 2434 79. 6806 29, 3274 12.

C: Mahdollisen kiukaan jäännökset. Kalliokedolla. 6799 66, 2434 61, 6806 35, 3273 95.

Karttaote sivulla 17



Kuninkaanlähde.



Rakennuksen pohja kuvan keskellä osin pusikossa.
Alla rakennuksen pohja pellon laidassa.



ÄETSÄ 45 KIIMAJÄRVI MÄKELÄN HAKA

Rauh.lk: 2/3

Ajoitus: historiallinen / ajoittamaton
Laji: asuinpaikka: talonpohja ?, kiviraunioita

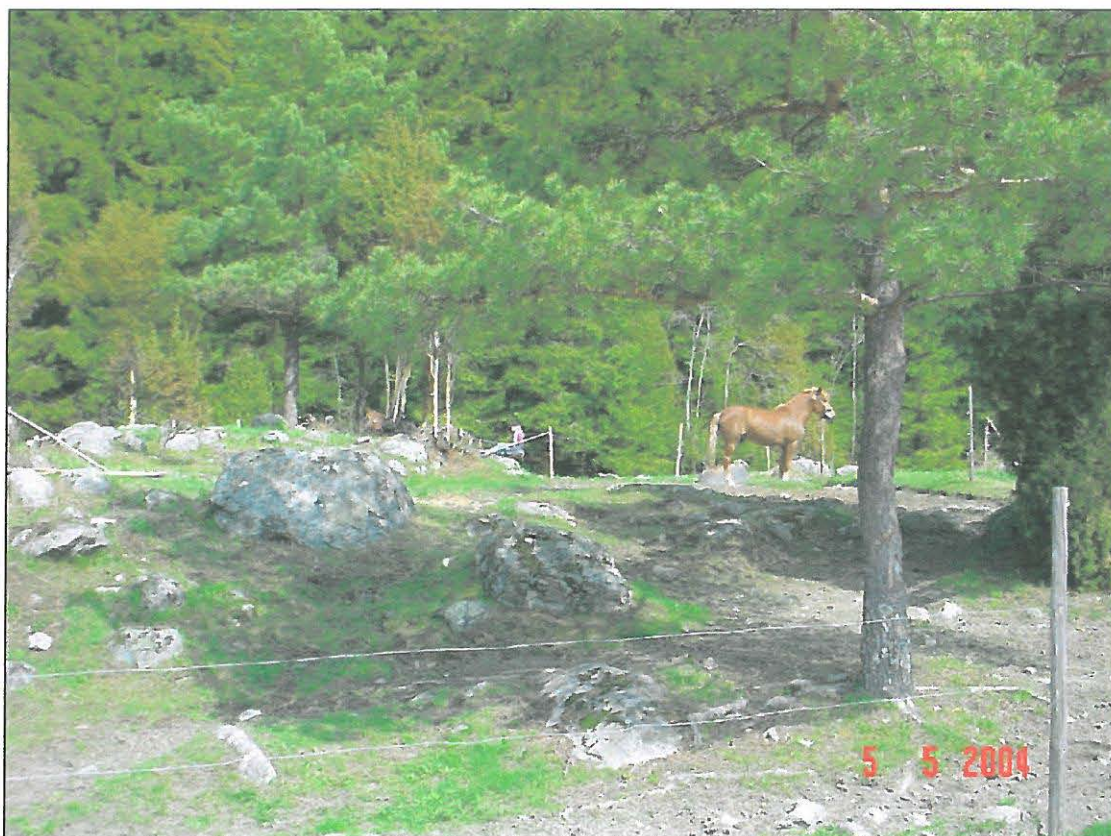
Kartta: 2121 04
x: 6807 62 y: 2431 48, z:75
p: 6814 45 i: 3271 19

Tutkijat: Jussila T 2004 inventointi

Sijainti: Paikka sijaitsee Kiimajärven NE-rannalla, järven eteläosassa, Rukkosaaren koillispuolella, peltorinteen yläosassa, pellon takana, pienessä peltoon pistävässä ketoniemekkeessä.

Huomiot: Paikka oli nyt hevoshakana. Haassa on useita sammaloituneita kiviraunioita. Kyseessä saattavat olla vanhat kiukaanjäännökset tai peltorauniot, joskin röykkiöiden rakenne ja kivien koko ei viittaa peltokiviraunioon. Paikkaa on syytä pitää toistaiseksi muinaisjäännöksenä, kunnes mahdolliset tarkemmat tutkimukset selventävät röykkiöiden laadun ja arvon. Paikka vaikuttaa olevan samanlaisena peltoon pistävänä ketona kuin nyt myös 1644 maakirjakartassa. Itse 1600-luvun kylätontti sijaitsi nykyisen Sopan talon piirissä lahden pohjukassa.

Karttaote sivulla: 29 ja 30, maakirjakartta s. 97



Röykkiöitä hevoshassa.

ÄETSÄ 46 KIIKANKOULU N

Rauh.lk: 3

Ajoitus: kivikautinen
Laji: löytö

Kartta: 2121 04
x: 6803 15 y: 2433 78 z: 64+-1 m
p: 6809 88 i: 3273 28

Tutkijat: Jussila T 2004 inventointi

Löydöt: KM 34477, 1 kpl, kvartsi-iskoksia, Jussila T 2004, diar. 21.5.2004.
, piilastu, jossa iskunjälkiä, rusehtavan harmaata piitä. Voi olla myös hist. ajalta?.

Sijainti: Kiikan kirkon pohjoispuolella olevan Kiikan koulun pohjoispuolella olevalla pellolla, peltoharjanteen itäpäässä, mt 258:sta 115 m länteen.

Huomiot: Peltoharjanteen eteläpään rinteeltä yksi kvartsi- ja pii-iskos. Pii saattaa olla historialliselta ajalta. Kuivasta savipellosta ei saanut enempää havaintoja. Paikalla saattaa olla kivikautinen asuinpaikka.

Karttaote sivulla 28



Löytöpaikka kuvan keskellä taustalla olevassa peltorinteessä. Kuvattu luoteeseen tien reunalta.

ÄETSÄ 47 RAJAKALLION ALAPELTO

Rauh.lk: 3

Ajoitus: kivikautinen
Laji: löytö (mahd asuinpaikka)Kartta: *212104 Kikka*
x: 6805 21 y: 2431 75 z: 90.
p: 6812 03 i: 3271 35

Tutkijat: Jussila T 2004 inventointi

Löydöt: KM 34478, 2 kpl, kvartsi-iskoksia, Jussila T 2004, diar. 21.5.2004.

Sijainti: Paikka sijaitsee Äetsän pohjoisosassa Vakkalan luoteispuolella, harjun lounaisrinteen juurella, korkean Rajakallion eteläpuolella olevan pellon luoteisnurkassa.

Huomiot: Juuri kynnetystä kuivasta hiekkapellosta pari kvartsi-iskosta. Mahdollinen asuinpaikka, josta ei nyt voitu saada enempää havaintoja. Etelään, pieneen puroon viettävän loivan peltorinteen laki vuoren juurella.

Karttaote sivulla 27



Kuvattu kaakkoon. Löytöpaikka henkilön kohdalla.

Lähellä asuinpaikka nro 26

ÄETSÄ 48 KUNINKAANLÄHDE D

Rauh.lk: 3

Ajoitus: kivikautinen
Laji: löytö (mahd. asuinpaikka)Kartta: 2112 06 Keikyä³
x: 6799 54 y: 2434 88 z: 63-65
p: 6806 22 i: 3274 21

Tutkijat: Jussila T 2004 inventointi

Löydöt: KM 34479:1, 1 kpl, kvartsikaavin, Jussila T 2004, diar. 21.5.2004, pellostä.
:2, 2 kpl, kvartsi-iskoksia, tien eteläpuolelta.

Sijainti Paikka sijaitsee Keikyän keskustasta itään, Kilpijoen pohjoispuolella n. 1 km, valtatie 41:n varrella, sen molemmin puolin, länteen laskevan peltorinteen laella, mäkien välisessä laaksossa.

Huomiot: Länteen laskevan savimoreenisen peltorinteen yläosasta kvartsikaavin heti valtatie pohjoispuolelta, sekä pari kvartsi-iskosta tien eteläpuolelta hieman alemmalta tasolta. Kaavin koordinaattien osoittamalta paikalta, iskokset: x 6799476 y 2434844. Kyseessä saattaa olla rippeet, ellei enemmänkin, osin tien alle jääneestä asuinpaikasta.

Karttaote sivulla 17



Kuvattu länteen. Löytöpaikat merkattu kelt. pisteellä.

ÄETSÄ 49 JONSA

Rauh.lk: 3

Ajoitus: kivikautinen
Laji: löytöKartta: 2121 04 *Kiikka*
x: 6802 51 y: 2434 86 z: 59+-1 m
p: 6809 19 i: 3274 33

Tutkijat: Jussila T 2004 inventointi

Löydöt: KM 34480, 1 kpl, kvartsi-iskoksia, Jussila T 2004, diar. 21.5.2004, pellostä.

Sijainti: Paikka sijaitsee Kiikan Kikkelässä, Kikkelänjoen itäpuolella 160 m, Kikkeläntien itäpuolella 50 m, Jonsan talon eteläpuolella olevan mäen pohjoispuolisella peltorinteellä.

Huomiot: Peltorinteestä yksi selkeä kvartsi-iskos. Kuivasta pellostä ei enempää havaintoja. Paikalla saattaa olla kivikautinen asuinpaikka.

Karttaote sivuilla 25 ja 28

ÄETSÄ 50 KIIKANKOULU NE

Rauh.lk: 3

Ajoitus: kivikautinen
Laji: löytöKartta: 2121 04 *Kiikka*
x: 6803 00 y: 2434 00 z: 58+-1m
p: 6809 72 i: 3273 49

Tutkijat: Jussila T 2004 inventointi

Löydöt: KM 34481, 2 kpl, kvartsi-iskoksia, Jussila T 2004, diar. 21.5.2004, peltorinteen (kumpare) alaosasta.

Sijainti: Kiikan kirkon pohjoispuolella olevan Kiikan koulun koillispuolella olevalla pellolla, mt 258:sta 44 m itään, kaakkoon (Kikkelänjokeen) viettävällä peltorinteellä, sen alaosassa.

Huomiot: Pari kvartsi-iskosta peltorinteestä. Kuivasta pellostä ei enempää havaintoja. Paikalla saattaa olla kivikautinen asuinpaikka.

Karttaote sivulla 28

ÄETSÄ 51 KILPIKOSKI E

Rauh.lk: 3

Ajoitus: kivikautinen
Laji: löytö

Kartta: 2112 06 *Kaikkya*
x: 6799 68 y: 2433 89 z: 53
p: 6806 41 i: 3273 23

Tutkijat: Jussila T 2004 inventointi

Löydöt: KM 34482, 4 g, 2 kpl, kvartsi-iskoksia, Jussila T 2004, diar. 21.5.2004, pellosto.

Sijainti: Paikka sijaitsee Ulvin lounaispuolella, Kilpikosken koillispuolella, Kokemäenjoen itärannalla, joesta n. 150 m, Peltoharjanteen eteläpäässä, etelään viettävän peltorinteen laen reunalla, metsäsaarekkeen itäpuolella.

Huomiot: Moreenipellosto, jokeen laskevan peltorinteen laelta, metsäsaarekkeen itäpuolelta pari kvartsi-iskosta. Paikalla saattaa olla kivikautinen asuinpaikka.

Karttaote sivulla 17



Löydöt metsäsaarekkeen ja kuvaajan väliltä.

ÄETSÄ 52 RUOSKAKIVI

Rauh.lk: 2/3

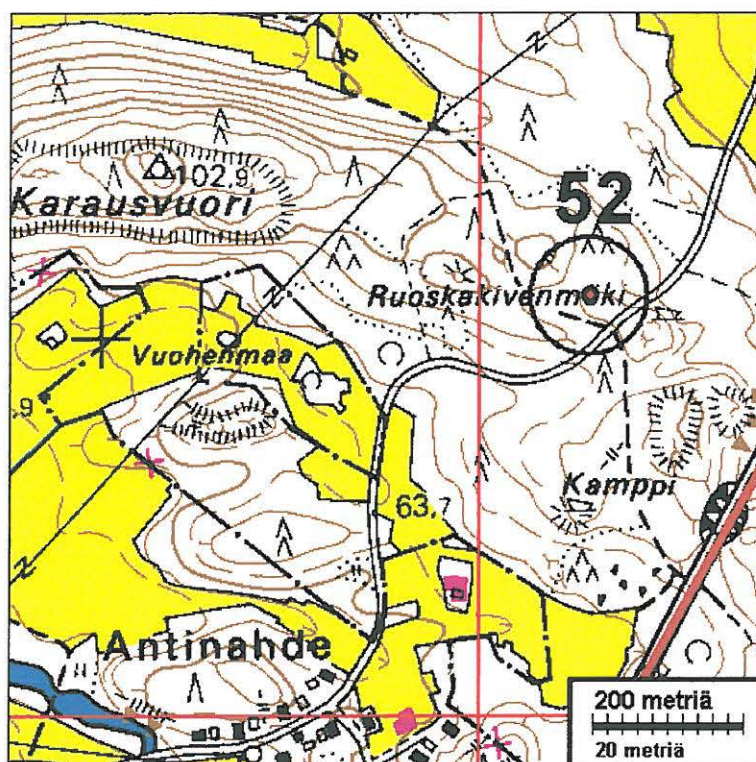
Ajoitus: historiallinen
Laji: tarinapaikka/ruoskimispaikkaKartta: 2112 06 ^{keikyä} x: 6798 06 x: 2432 64, p: 6804 84 i: 3271 91

Tutkijat: Jussila T 2004 inventointi

Sijainti: Vanhalla Kiikan-Keikyän rajalla, Kokemäenjoen itäpuolella, Karausvuoren itäpäässä.

Huomiot: Iso laakakivi, jonka vierellä on ruoskittu rikollisia

1:10 000



Ruoskamäki

Tällä paikalla on aikanaan sijainnut piiskausta paalu ja ehkä jo aikaisemmin teipipyörä johon mestatun ruumis oli tarkoitus sitoa pelotukseksi muille. Piiskattavaksi tuomittu kiinnitettiin käsistään paalussa kettingistä riippuvaan käsirautaan ja piiskuri löi enintään 25 lyöntiä vaihtoen joka lyöntiin uuden piiskan. Jos rangaistava menetti tajunsa, oli hänet virvoitettava ja piiskausta jatkettava.

Rangaistus piiskurinvirkoineen oli lakisääteisenä voimassa 1734 - 1891. Piiskausta paikat oli sijoitettu yleisten teiden varsille.

29.03.2004

Paikalla oleva opastaulu

Ruoskakivi



29.03.2004

Muita jäänteitä ja havaintoja

joita en katso muinaismuistolain tarkoittamiksi muinaisjäännöksiksi.

ÄETSÄ 501 KUNINKAANLÄHDE A

Ajoitus: historiallinen

Laji: muu: lähde

Kartta: 2121 04 *Kukka*
 x: 6799 59 y: 2434 80
 p: 6806 28 i: 3274 13

Sijainti: Kärrypolun (vanha tie?) koillislaidalla. Pyöreä, halk. n. 1,5 m, syvyys n. 20 cm. Kirkasvetinen, pohja liejua. Vanha tarinapaikka? Lähde itsessään on kylätontin kupeessa, jota olen ehdottanut 2/3 rauhoitusluokan muinaisjäännökseksi. Ks. paikat.

Karttaote sivulla 17

Ks paikka 44 ja kuva sivulla 73

ÄETSÄ 502 SATULAKIVEN W-PUOL. METSÄ

Ajoitus: historiallinen

Laji: maatalous: kivrakenne

Kartta: 2112 06 *Keikyä*
 x: 6797 21 y: 2431 69
 p: 6804 04 i: 3270 92

Sijainti: Äetsänmäen itäpuolella, metsässä.

Huomiot: Kivikellarin jäänteet. Ilmeisen nuori jäännös. Koordinaatit +/- 20 m.

Ks. karttaote s. 22



ÄETSÄ 503 TYÖTTÖMIEN KIILAKIVILATOMUS

Ajoitus: historiallinen
Laji: kivilatomus

Kartta: 2112 06 *Keikyä*
x: 6796 64 y: 2430 39, p: 6803 53 i: 3269 59

Sijainti: Paikka sijaitsee Hellänmäellä, Keikyän kirkon luoteispuolella, hautausmaan luoteiskulman länsipuolella, kallioseinämän alapuolisella loivalla rinteellä.

Huomiot: Paikalla on pään kokoisista kivistä tehty latomus, joka muistuttaa rakennuksen perustaa. Sen korkeus on liki metrin ja leveys samoin, paikoin lähes 2 m. Ala-Hellän isäntä kertoi, että kyseessä on 1940-luvun lopulla tai 1950-luvun alussa tehty kiilakivikasa. Tuolloin teetettiin työttömällä työllisyystyönä kiilakiviä, jotka louhittiin viereisestä kallioseinästä (kertoi itse nähneensä kun kiviä hakattiin). Kivet jäivät joistain syystä käyttämättä.

Ks. karttaote s. 23.



Työttömien kiilakivilatomus

ÄETSÄ 504 TALA NW

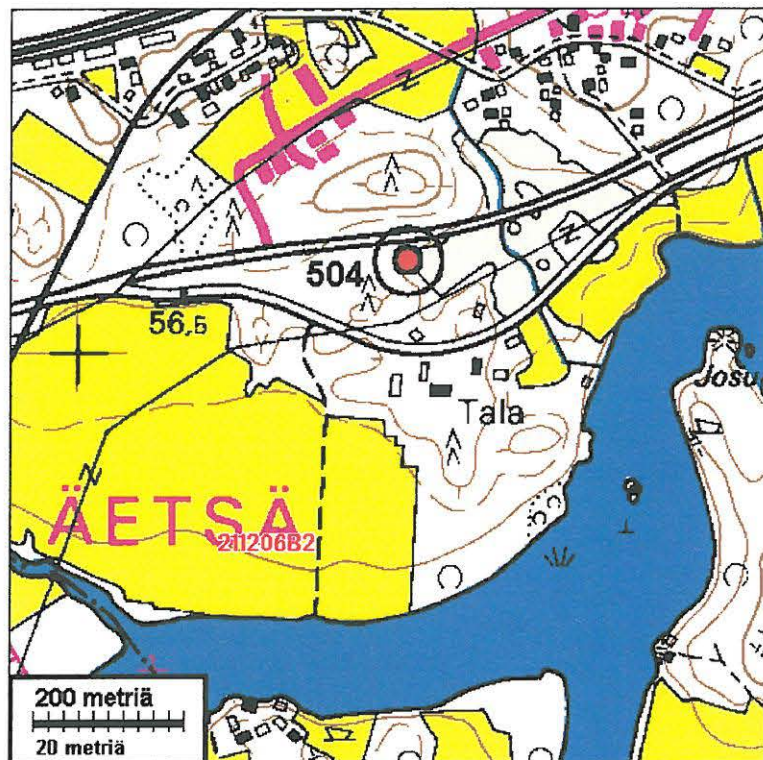
Ajoitus: historiallinen / ajoittamaton
Laji: kiviraunio

Kartta: 2112 06, ^{kelkyä} x: 6799 13 y: 2431 44, p: 6805 97 i: 3270 76

Sijainti: Kt 249:n varressa, tieltä n. 30 m, vanhan pellon kulmauksessa, Talan pohjoispuolella.

Huomiot: Kiviraunio, tod.näk. peltokiviraunio, mutta kiukaanpohjakin mahdollinen.

1:10 000

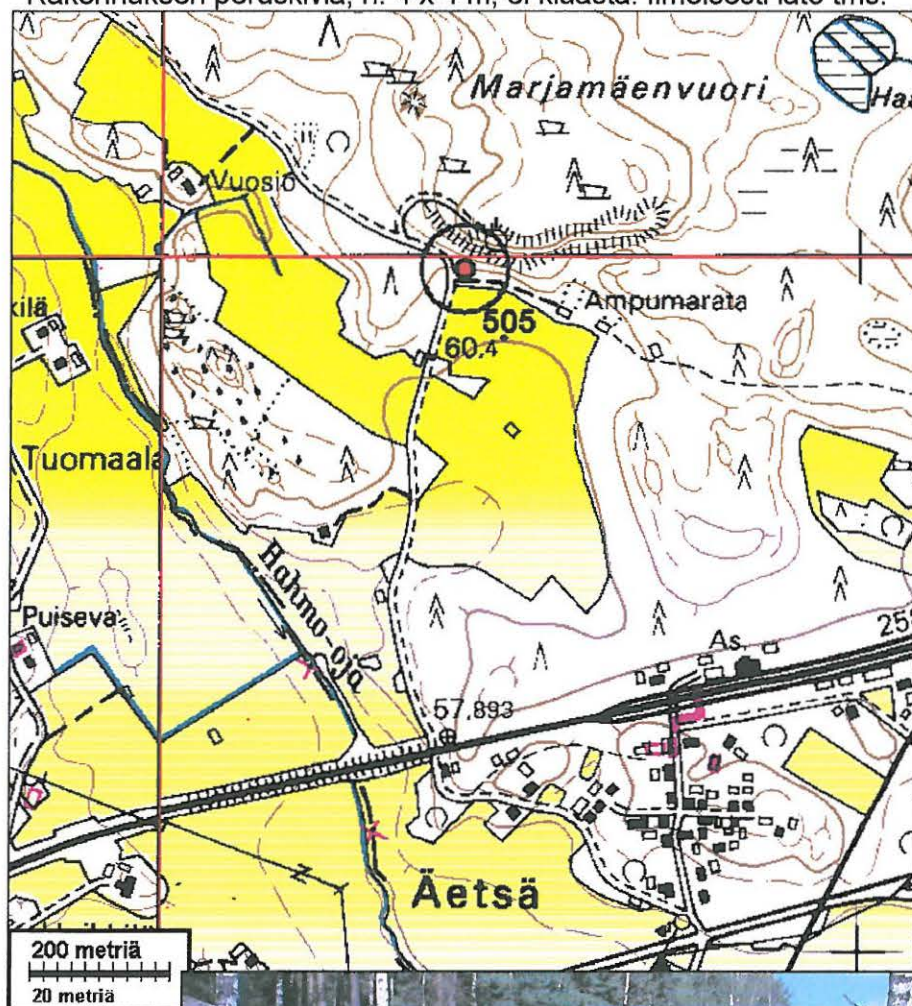


ÄETSÄ 505 MARJAMÄEN VUOREN JUURI

Ajoitus: historiallinen
Laji: rakennuksen perusta

Kartta: *kaikya*
2112 06, x: 6799 98 y: 2430 43, p: 6806 87 i: 3269 79

Sijainti: Äetsän asemalta pohjoiseen. Jyrkkäseinäisen Marjamäen juurella.
Huomiot: Rakennuksen peruskiviä, n. 4 x 4 m, ei kiuasta. Ilmeisesti lato tms.



Kuvattu itään:



ÄETSÄ 506 HÄRKÄKALLIO

Ajoitus: historiallinen

Laji: tarinapaikka

Kartta: 2112 06, x: 6798 12 y: 2431 59, p: 6804 96 i: 3270 86

Sijainti: Vanhalla Kiikan ja Keikyän rajalla, Raukonsaaren kaakkoispuolella, joen itärannalla on pohjoisen suuntaan, jyrkästi jokeen laskeva kallio.

Huomiot: Kertoman mukaan alueella on aikoinaan laidunnettu härkiä ja jokin jukuripää elikko tippui kerran jyrkältä kalliolta jokeen. Siitä paikan nimi.

Karttaote s. 22



Kuvattu länteen. Taustalla Raukonsaaren eteläpää.

ÄETSÄ 507 KIIKAN HAUTAUSMAA

- Ajoitus: rautakautinen
Laji: mahdollinen kalmisto / jäänyt myöhemmän ja nykyisen hautausmaan alle
- Kartta: 2121 04, ^{Kiikka} x: 6802 05 y: 2434 62, p: 6808 74 i: 3274 07
- Sijainti: Heti Kiikan kirkon pohjoispuolella, hiekkaisella mäellä.
- Huomiot: Kiikan kirkon hautausmaata laajennettaessa on sieltä löytynyt vuosien kuluessa useita rauta- ja pronssiesineitä, jotka viittaavat rautakautiseen kalmistoon:
- KM 2036: 2-8, v. 1895 pronssineuloja, rannerenkaita
Satakunnan Museo 751-764, rannerenkaita, sormus, solkia.
- Kirkon kaakkoispuolella n. 400 m päässä on rautakautinen kalmisto ja kylätontti ,
paikka nro 4.

Karttaote s. 19

Irtolöydöt

Irtolöytöjä ei ole tässä raportissa paikannettu kartoille. Löytöjä ovat pyrkineet paikantamaan aiemmat inventoijat U Salo ja R Valtavuo. Osa löydöistä saattaa olla nykyisen Vammalan puolelta.

Äetsän löydöt (lähde Museoviraston top. arkiston lappuluettelo)					
KM=Kansallismuseo, SatkM=Satakunnan museo, RauM=Rauman museo,					
TyrvM=Tyrvään Museo, KeikM=Keikyän museo					
KIIKKA					
Kokoelma	nro	alanro	laji	löytötieto	paikka nro
KM	791		kivitaltta	Poluskoski fors	
KM	1966	66	kivikirves	Kiimajärvi Hietalan torpan pellost	
KM	1966	67	kivikirves	Kiimajärvi, Märkäpään torpan pellost	5
KM	1966	69-70	kivikirves	Kiimajärvi, Koppalaisen talon pellost	5
KM	2056	76	hioinkivi	?	
KM	2084	304	kivikirveen terä	?	
KM	2142	376	kourutaltta	Yli-Tuinasta	29
KM	2142	377	kourutaltta	Hannun talon pellost, Tormilan kl.	
KM	2142	378	kivitaltta	Kiimajärven SE-päästä	36 ?
KM	2456	3-4	kivitaltta	Kiikanojan Lepäntalon pellost	
KM	2525	272	kivitaltta	Ulvin kylästä, Kittilän pellost	
KM	2998	9	kivitaltta	Tormilan talon maalta	
KM	8218	1	kivikirves	Illon Jokelan tila, joenvarsi	
KM	8218	2-3	kivikirves	Hietalahden talon maalta Illonjoen vas. puolelta, Hikimoisio.	
KM	8218	4	kivikärki	Kytövuoren talon maalta, Kotovainiosta, vuoren alapuolelta	
KM	8905	9	kivikirves	Kilpiojankl. Tannin tl. Pietari-pellost, talosta 0,5 km SW.	
KM	9005		kivikirves	Myllymaalta, kiviröykkiöstä	
KM	9570	1-8	asp. löytöjä	Ala-Pappila	8
KM	9618	1-2	asp. löytöjä	Ala-Pappila	8
KM	9743	1-2	asp. löytöjä	Ala-Pappila	8
KM	11637	1-2	kirves ja hioin	Teukkula, Kaukosen tontilta, 200 m joesta S, rak.perustasta	
KM	11700		kivitaltta	Ulvin Yli-Mattilan pellost	
KM	12679		kvartsi	U Salo, Teukkula Yli-Mattila	
KM	12680		kvartsi	U Salo, Raukko, Vuorensyrjä	
KM	12682		asp. löytöjä	U Salo, Kulmuntila, Laurila, Kangasvainio	2
KM	12683		saviast. paloja	U Salo, Koppalainen	5
KM	13189		kivikirves	Kulmuntila, Laurila, S-rannan vesijätöltä	
KM	13791	1-2	kiviesineitä	Kulmuntila Äjjän talo, rannasta	
KM	14214			Ulvi, Ala-Pappila	8
KM	14671		kvartseja	Ulvi, Ala-Pappila	8
KM	14887	1-4	kiviesineitä	Ulvi, Yli-Pappila	1
KM	15041	1-50	kiviesineitä ym.	Kilpijoen kylästä, Helisevän tontin itärajalta, Yli-Pappila	1
KM	15746		Kivikirves	Leikkuu kl, Hiturin tl. Luhdanjoen rannalta 2 km Kiimajärvestä	

KM	15830	1-16	asp. löytöjä	Yli-Pappila	1
KM	16104	1-6	asp. löytöjä	Yli-Pappila	1
KM	16647	1-30	asp. löytöjä	Ulvi, Ala-Pappila	8
KM	16937	1-25	asp. löytöjä	Ulvi, Ala-Pappila	8
KM	18694	1-7	kiviesin.	Isonojasta	1
HäM	1182	52	kivitaltta	Mielaanniemen kl. koskenpohjasta	
HäM	1424	1	kivikirves	Vakkla, Hiturin pellost	
SatakM	213		kivitaltta	Kulmuntila, Laurilan pellost	
SatakM	214		kivitaltta	Talan kl. talan talosta	
SatakM	449		reikäkivi	Kiimajärven ranalta	
SatakM	457		kivikirves	Hykön pellost v. 1889	
SatakM	1241		kourutaltta	Kiimajärven Mäkelästä v. 1890	
SatakM	2232		kivikirves	Kestin talon pellost	
SatakM	2232		kivikirves	Kestin talon pellost	
SatakM	2595		vasarakirves	?	
SatakM	8739		kivitaltta	Ruotsilan kartanon pellost läheltä asemaa	
SatakM	8740		kivitaltta	Ruotsilan kartanon pellost läheltä asemaa v. 1892	
SatakM	8750		reikäkivi	Ulvi, Haukan talon uudesta pellost v. 1912	
SatakM	8751		kivikirveen terä	?	
SatakM	8757		kourutaltta	Kiikan ja Keikyän rajaojan pohjasta, Alatalon maalta	
SatakM	8803		kivitaltta	Talan kylästä v. 1912	
SatakM	9768		kivitaltta	Talan kl. Mustakorven palstatilan pellost	
SatakM	9769		kivitaltta	Talan kl. Mustakorven palstatilan pellost	
SatakM	9770		kivitaltta	Talan kl. Mustakorven palstatilan pellost	
SatakM	16348	2	kivitaltta	Ulvin Pappilan pellost	
RauM	2005		kivikirves	Ulvi, pappilan pellost	
RauM	2005		kivikirves	Ulvi, Ala-Pappila, Kedonkorven pelto	1 tai 8
TyrvM	1806		kourutaltta	Vakkalasta	
TyrvM	1819		kourutaltta	Vakkalasta	
TyrvM	1836		kivitaltta	Ulvista	
TyrvM	1837		kivitaltta	Ulvista	
TyrvM	1838		kivikirves	Ulvista	
TyrvM	1839		kivikirves	Ulvista	
TyrvM	1840		kivikirves	Ulvista	
TyrvM	?		kivikirves	Kulmuntila, Vesterbergin talon maalta, 150 m talosta itään.	
Yksit.			vasarakirves	Tyrvään yht.k. Vehkamäki. 1,5 km kirkolta, Porvarin talon pelto, v. 1899	
Yksit.			kivikirves	Kiikan kirkonk. kansakoulu. Kiikan kylästä	
Yksit.			kivitaltta	Kiikan kirkonk. kansakoulu. Kiikan kylästä	
Yksit.			kivitaltta	Kiikan kirkonk. kansakoulu. Kiikan kylästä	
KEIKYÄ					
KM	2048	278	reikäkivi	kirkolta	
KM	2048	282	kivitaltta	kirkolta	
KM	2048	298	kivitaltta	kirkolta	
KM	2048	299	kivitaltta	kirkolta	
KM	2048	300	kivitaltta	kirkolta	

KM	2048	301	kivitaltta	kirkolta	
KM	2048	302	kivitaltta	kirkolta	
KM	2048	303	kivitaltta	kirkolta	
KM	2142	272	kivitaltta	Järän talon maalta pellostä	17
KM	2142	373	kivikirves	Partalan Sepän torpan maalta	
KM	2151	515	kivitaltta	Mankalan (?) talo, Pekulan kl.	
KM	2151	516	kivitaltta	Haipan (?) maalta	
KM	2151	517	kivitaltta	Mäki-Oittisen pelto, Kiviniemen kl.	
KM	2151	518	kivitaltta	Alaviikarin pellostä, Hellän kl.	
KM	2151	522	kivitaltta	Ylihellän pellostä, Hellän kl.	
KM	2151	553	kivitaltta	Ylihellän pellostä, Hellän kl.	
KM	2151	563	reikäkivi	Ylihellän pellostä, Hellän kl.	
KM	2998	8	kivitaltta	Honkolan kl.	
KM	3036	2-8	pronssiesineitä	Hautausmaata laajennettaessa v. 1895	507
KM	3574	507	luunmuruja	Rauhalan Kontin talo, röykkiöstä	
KM	4154	7	reikäkivi	Villilän kylän venerannasta	
KM	4073		kivitaltta	Villilän Toperin maalta	12 ?
KM	8167		vasarakirves	Meskan koskesta, voimalatyömaalta v. 1922	
KM	8172		kivitaltta	Äetsänkosken rannalta, 30 m vesirajasta	
KM	9108		kourutaltoa	Huittisen osuuskaupan Äetsän myymälän pihalta ojaa kaivaessa	
KM	13041		kourutaltoa	Äetsän kl. Mähkän talon Jakomaan pellostä, Hellin asunnosta 200 m NW	
KM	13398		Ristineula	Hoipolasta. (Merovinkiaikainen esine)	
KM	13750		miekan osa	Kikkelästä. Viikinkiaikainen miekanväistin	
KM	16221		hioimen pala	Pärssisen pellostä	
KM	24719		reikäkivi	Villilä, löydetty 1930-luvulla.	
SatakM	215		soikea tulusk.	Godmuntilan (Kulmuntila) pellostä	
SatakM	751-764		pronssikoruja	hautausmaata tehtäessä	507
SatakM	2095		miekka	Rauhalan tila, talon kasvitarhasta v. 1881	
SatakM	2096		keih.kärki	Rauhalan tila, talon kasvitarhasta v. 1881	
SatakM	9771		kivitaltta	kansakoulun tontilta v. 1914	
KeikM			reikäkivi	Hellilän kl. Kellströmin talon maalta, Lauttakylä- T:re tien varrelta	
KeikM			kourutaltoa	Pruukan talon maalta, Nupunmaan tien varrelta sorakuopasta	
Yksit.			kivitaltta	Keikyän kansakoulu. Kivinimen kl. Heleniuksen tilan maalta	
Yksit.			kivitaltta	Villilä, Kaakin rantapellostä, joesta 20 m, Torkkelin talon kohdalla	

SatakM = Satakunnan Museo, Pori

KeikM = Keikyän kotiseutumuseo

Yksit. = löytäjän tai muun yksityishenkilön hallussa.

TyrvM = Tyrvään Museo

RauM = Rauman Museo

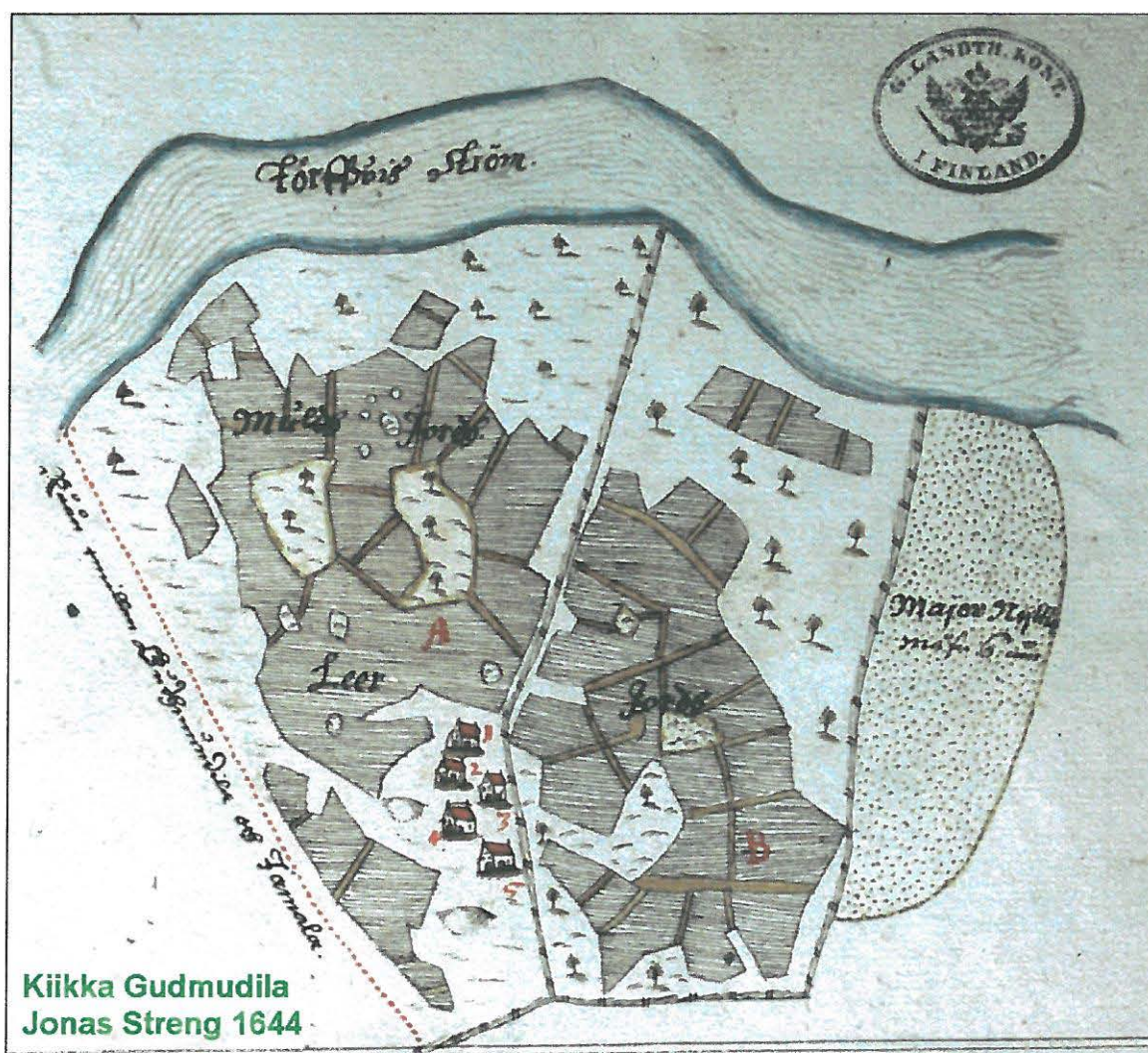
HäM = Hämeen Museo

Maakirjakarttoja

Maakirjakartat on tulostettu internetistä: www.virtuaaliyliopisto.fi/vanhatkartat/maakirjakartat/, jonne 1600-luvun maakirjakartat on kuvattu ja digitoitu Jyväskylän yliopiston historian laitoksen ja CSC-Tieteellinen laskenta Oy:n yhteistyöprojektina. Karttakuvien tekijän- ja käyttöoikeudesta ks. em. linkin info-sivu.

Muinaisjäännöksiin liittyviä maakirjakarttoja ja tarkastettujen paikkojen karttoja (raportti-CD:llä on täydellinen maakirjakarttakokoelma kuvatiedostoina). Muut maakirjakartoissa kuvatut kylät ovat (alustavasti tarkasteltuna ja pikaisesti maastossa vilkaistuna) nykyisen asutuksen alla tai lomassa. Mm. Kiikanojan kylätontti vaikuttaa olevan asumattomassa metsäsaarekkeessa, mutta maastossa tarkastettuun saareke osoittautui olevan ilmeisesti vanhaa peltoa, jossa vielä resentejä rak. jäänteitä.

Kulmuntila

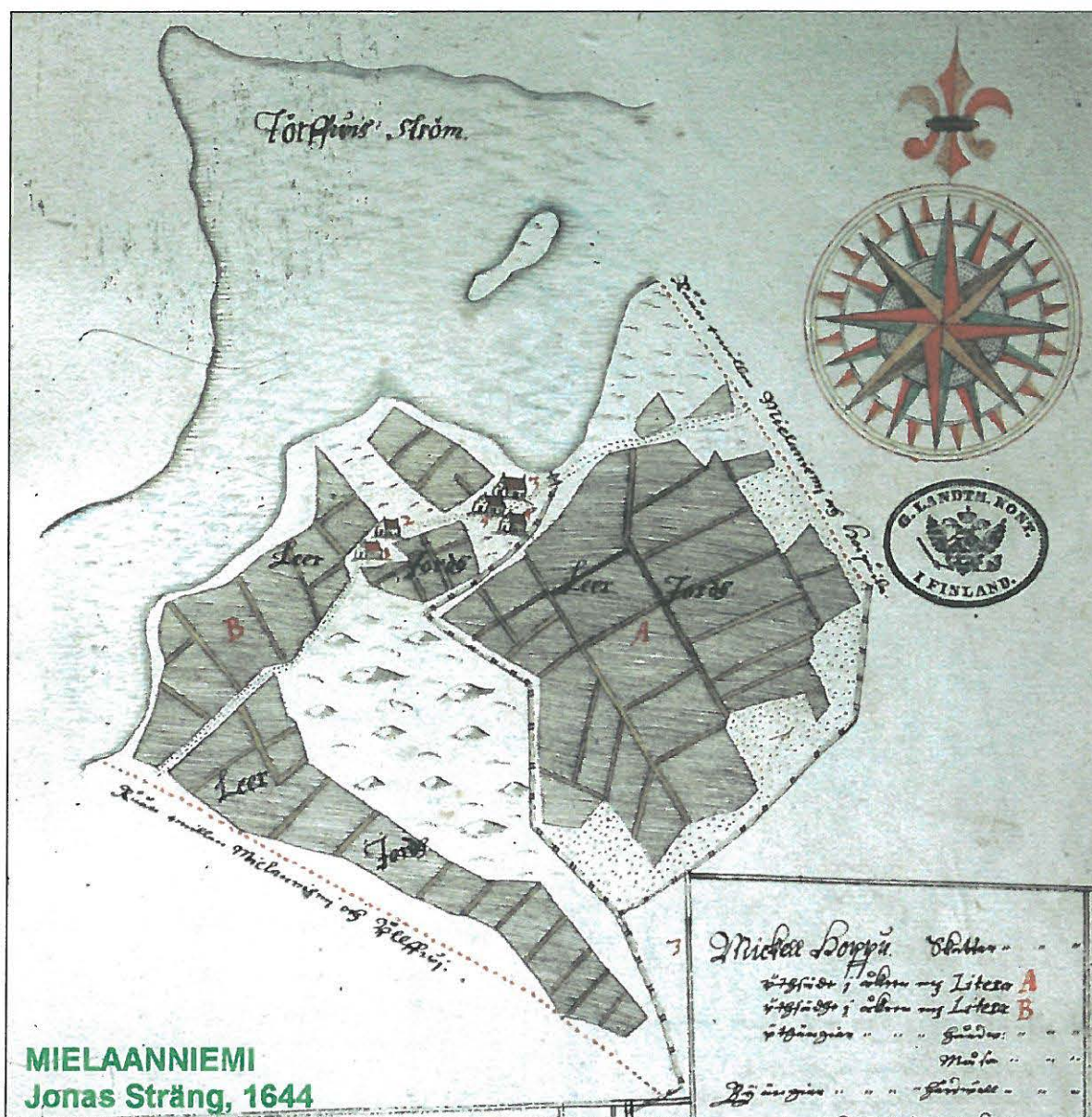


Ks. muinaisjäännöskohteen nro 39 kuvaus s. 66 ja maastokarttaote s. 18

Jokuoma on ilmeisesti paikalla muuttunut sitten kartan teon. Joki vaikuttaa tällä kartalla virtaavan Rukkojarjun eteläpuolitse. Rukkojarju lienee ollut saarena ja sen eteläpuolinen uoma lienee kuivahtanut/kuivatettu 1600-luvun jälkeen.

Kylätontti on autoitunut. Talonpohjat ja kiukaat ovat säilyneet kauniisti arkeologisoituneena nykyisen keldon metsäsaarekkeissa.

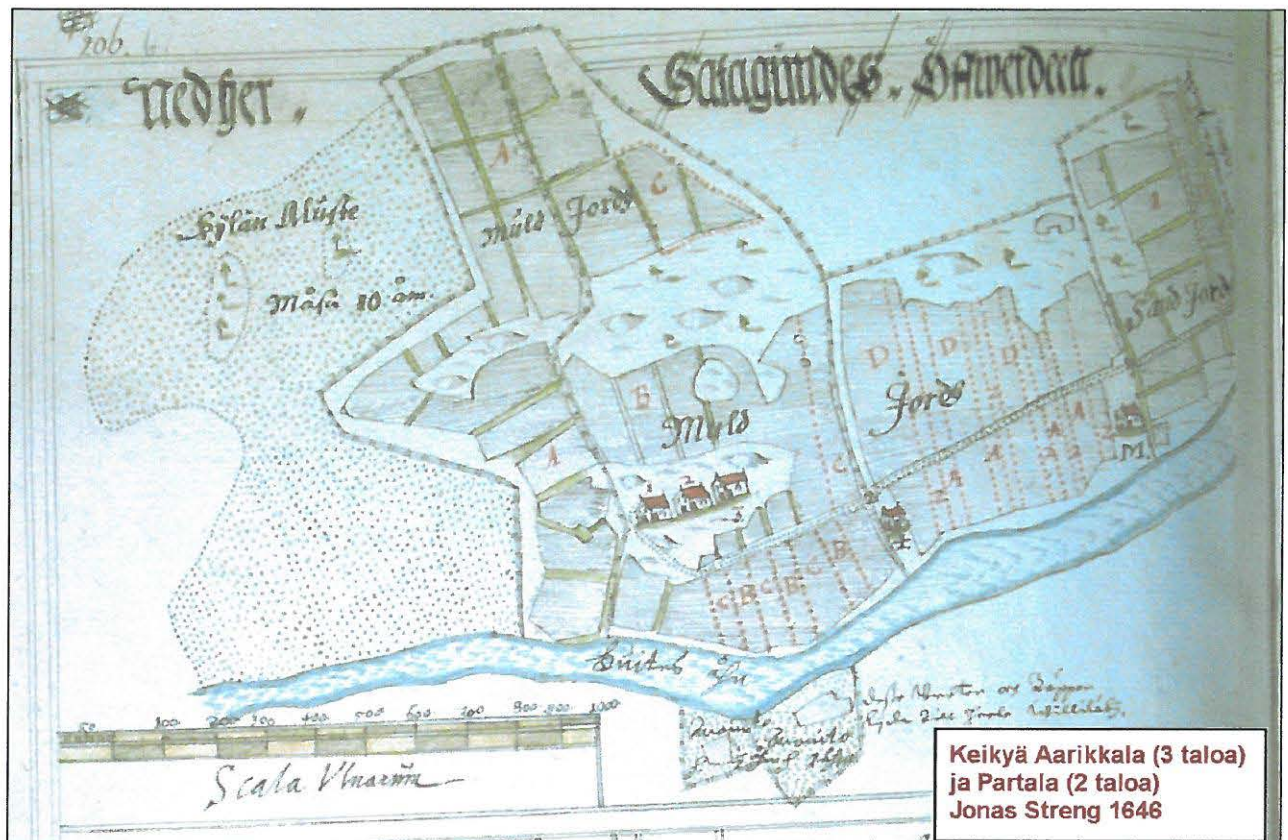
Mielaanniemi



Mielaannimen kylätontti on autoitunut. Vasemmanpuoleiset kaksi taloa sijaitsevat nykyisessä metsämaassa ja ainakin toisen talon kiuas ja pohja ovat jäljellä arkeologisoituneina. Oikeanpuoleiset kolme taloa ovat jääneet peltoon, osin rantapusikkoon, mutta lienevät säilyneet muulta maankäytöltä. Paikka on muinaisjäännöskohde nro 40.

Ks. paikan kuvaus s. 67 ja maastokarttaote s. 31

Aarikkala-Partala



Aarikkalan kylätontti (vas. puoleiset 3 taloa) on autoitunut ja arkeologisesti hyvin säilynyt. Se on muinaisjäännöskohteenä nro 41, jonka kuvaus sivulla 68

Partalan taloista läntisempi on nyk. Tervaportin talon pihamaalla, itäisempi jäänyt pellon alle.

Ks. maastokartta s. 21

Villilä

Villilän kaksi eteläisempää taloa ovat sijainneet nykyisen Niemelän talon pihapiirissä. Paikalta on löydetty merkkejä mahdollisesta polttokenttäkalmistosta – tai muusta hautauksesta. Onko kyseessä kylätonttiin liittyvä hautaus? Todennäköisemmin mahdollinen hautaus viittaa siihen, että kylätontin asutus ulottuu rautakaudelle, samoin kuten paikan nro 4 kohdalla.

Pohjoisemmat kolme taloa vaikuttavat sijainneen nykyisen Pappilan pihamaalla.

Ks. muinaisjäännöskohde nro 20 sivulla 46 ja maastokarttaote s. 26

Kiikankylä



Kylätontin talot sijaitsivat aivan rautakautisen muinaisjäänköhteeseen nro 4 liepeillä. Ks. paikan kuvaus s. 37 ja maastokarttaote s. 19.

Kikkerlä



Kylätontti vaikuttaa sijainneen aivan rautakautiseksi kalmistoksi luokitellun paikan nro 19 (Selvenin tontti) liepeillä, ellei sen kohdalla. Ks. paikan kuvaus s. 46 ja maastokarttaote s. 25

Kiimajärvi

Jonas Sträng, 1644
Kiimajärvi

Ks. paikan kuvaus s. 75 ja maastokarttaote sivulla 29

Kylätontti on sijainnut nyk. Sopan talon pihamaalla. Lähistöllä kartalla näkymättömiä arkeologisoituneita talonpohjia ja kiviraunioita, sekä kivi-kautisia asuinpaikkoja.