

Esitust. tsfo 7/14.1.1982

ÄHTÄRIN MUINAISJÄÄNNÖKSET

- luettelo vuodelta 1981

MUSEOVIRASTON ESIHISTORIAN TOIMISTON TOPOGRAFINEN ARKISTO

Jyri Saukkonen ja Hannu Kotivuori

S i s ä l l y s l u e t t e l o

	sivu
Johdanto	1
Kohdehakemisto (muinaisjäännökset numerojärjestyksessä)	3
Esinehakemisto (löydöt numerojärjestyksessä)	5
Negatiiviluettelo	7
Dialuettelo	8
Kohteiden jakautuminen karttalehdittäin	10
Muinaisjäännösten selostukset numerojärjestyksessä	12
Huomautuksia	71
Valokuvat	73-75

JOHDANTO

Tämä Ähtärin esihistoriallisten muinaisjäännösten inventointityö on suoritettu elokuun 1981 aikana. Työn tilasi ja kustansi Vaasan seutukaavaliitto.

Lähtökohtana työlle oli museoviraston esihistorian toimiston arkistomateriaali. Kaikki maastoon orientoitavissa olevat kiinteät muinaisjäännökset ja -esineiden löytöpaikat tarkastettiin löytötietoja täydentäen. Uusia muinaisjäännöksiä etsittiin huomioiden maasto-olosuhteet ja niissä tapahtuneet muutokset, kuten maankohoaminen. Myös paikkakuntalaiset auttoivat monin viittein työn täydentämisessä.

Kohteet on pyritty esittämään siinä järjestyksessä, kuin ne maastossa todettiin. Kohdehakemisto, johon on luetteloitu numeroidut kohteet ÄHTÄRI 1 - 46, on sivuilla 3-4. Kohteiden topografinen jakautuminen karttalehdittäin on esitetty sivulla 10. Inventoinnissa on käytetty peruskartan 1:20 000 lehtijakoa. Kunnan löytöaineisto on luetteloitu käytettyyn kohdenumerointiin viitaten sivuilla 5 - 6. Tunnettua esineistöä ei pystytty täydellisesti paikantamaan kartalle, mutta epäselvissäkin tapauksissa on pyritty ilmoittamaan koordinaattit tilan päärakennuksen tai muun huomattavan karttapisteen avulla. Eräissä tapauksissa on tyydyttävä ilmoittamaan vain kylä, josta esine on peräisin. Koordinaattien tarkkuus on ilmoitettu kunkin kohteen yhteydessä.

Kohteiden rauhoitusluokituksessa on käytetty museoviraston esihistorian toimiston omaksumaa luokitusta (ks. esim. Aarni Erä-Eskon laatimaa Kuusamon muinaisjäännösten luetteloa vuodelta 1975 s. 4, museoviraston esihistorian toimiston topografinen arkisto).

Ähtärin kivikautinen löytöaineisto keskittyy kunnan lounaisosan vesistöalueille, erityisesti Peränteen seudulle. Irtolöytöjä on hajanaisesti kuitenkin koko kunnan vesistöjen varsilta. Myös kunnan koillisosassa oleva Inhan seutu hienohiekkaisine maaperineen on

löytöjen mukaan ollut asutukselle soveliaista aluetta kivikaudella. Ähtärin keskustan liepeiltä ei toistaiseksi tunneta muinaislöytöjä, mutta maisemallisilla olosuhteilla ei nykyisellään ole sanottavaa eroa verrattaessa Peränteen seutuun. Rautakautisten löytöjen vähälukuisuus, vain pari, ilmentänee asutuksen painopisteen liikkumista maankohoamisen myötä kohti perääntyvää merenrantaa. Hautarakennelmia ei Ähtärin esihistoriasta vielä tunneta.

Käsitys Ähtärin esihistoriasta muuttuu vastaisuudessa uusien löytöjen myötä ja siten tämäkin inventointikertomus on laadittu täydentämistä silmälläpitäen. Eräitä Ähtärin löytöpaikoista (kvartsi-iskoksia löytyi 13 paikasta) voidaan pitää kivikautisina asuinpaikkoina. Näistä erityisen uhan alla on löytörikas Raution talon alue Peränteen kylässä. Koekaivauksilla voidaan varmistaa löytöpaikkojen todellinen luonne ja merkitys.

Helsinki 7.12.1981


Hannu Kotivuori


Jyri Saukkonen

KOHDEHAKEMISTO

1	Alastaipale, Viitasensalmi	-	kivik. löytöpaikka
2	" , Alajoki	-	"
3	" , Pakarinkylä, Pakari	-	"
4	" , Mäkiranta	-	"
5	Peränne , Viitala	-	"
6	" , Kotaniemi 1	-	"
7	" , Kotaniemi 2 / <i>kuje 989 01 0001</i>	-	<i>Asp?</i>
8	" , Pellonperä 1	-	"
9	" , Pellonperä 2 / <i>kuje 989 01 0002</i>	-	<i>Asp?</i>
10	" , Kansakoulu / <i>kuje 989 01 0003</i>	-	<i>Asp?</i>
11	" , Rautio	-	"
12	" , Rautionlampi 1 / <i>kuje 989 01 0004</i>	-	<i>Asp?</i>
13	" , Rautionlampi 2 / <i>kuje 989 01 0005</i>	-	<i>Asp?</i>
14	" , Rautionlampi 3	-	"
15	" , Haapaniemi	-	"
16	" , Lahdensuo	-	"
17	" , Haapamäki	-	"
18	Alastaipale, Pusaankylä, Pusaaniemi	-	"
19	" , " , <u>Pusaanlahti</u> / <i>kuje 989 01 0006</i>	-	<i>Asp?</i>
20	" , " , Särkänniemi	-	"
21	" , Saviniemi	-	"
22	" , Suojaranta	-	"
23	Peränne , Myllyaho	-	"
24	" , Autio	-	:
25	" , Vääräkoski	-	ajoitattamaton löytöp.
26	Ouluvesi , Pappila (Ostøla)	-	rautak.löytöpaikka
27	Peränne	-	kivik. löytöpaikka

28	Peränne	, Seppälä	-	kivik. löytöpaikka
29	"		-	" (?)
30	"		-	"
31	"	, Rantala	-	rautak. löytöp.
32	Hankavesi	, Salomaa	-	kivik. löytöpaikka
33	"	, Nousunlahti	-	"
34	"	, Leppälänkangas 1 / Myr 989 01007	-	Myr.?
35	"	, Leppälänkangas 2	-	"
36	"	, Haapaniemi	-	"
37	Niemisvesi	, Kotiranta	-	"
38	Kivijärvi	, Lopetti / Myr 989 01008	-	Myr.
39	"	, Autionjoki	-	"
40	Ähtäri	, Puukila	-	"
41	"	, Rokkala (Rokala)	-	"
42	Itä-Ähtäri	, Mytkäniemi 1 Myr 989 01010	-	"
43	"	, Mytkäniemi 2	-	Myr.?
44	"	, Mytkämäki	-	"
45	Kivijärvi	, Tuomarinniemi	-	"
46	Ähtäri		-	"

ESINEHAKEMISTO

"kivikaudelta"

KM 2112:1	vasarakirveen teelmä	ks. Ähtäri 39
KM 2112:2	tuuran katkelma	ks. Ähtäri 24
KM 2218:8	poikkikirves	ks. Ähtäri 46
KM 2446:211	kourutaltan katkelma	ks. Ähtäri 28
KM 2446:212	tuura	ks. Ähtäri 42
KM 2446:213	tasataltta	ks. Ähtäri 3
KM 2446:214	kourutaltta	ks. Ähtäri 21
KM 2446:215	tasataltta	ks. Ähtäri 27
KM 2446:216	tasataltta	ks. Ähtäri 15
KM 2446:217	tasataltta	ks. Ähtäri 15
KM 3814:3	tasataltta	ks. Ähtäri 40
KM 3814:5	tasataltta	ks. Ähtäri 41
KM 9070	kourutaltta	ks. Ähtäri 16
KM 11920	reikäkivi	ks. Ähtäri 23
KM 11921	kourutaltta	ks. Ähtäri 21
KM 11922	kivikirveen teräkatkelma	ks. Ähtäri 20
KM 11923:1	poikkikirves	ks. Ähtäri 18
KM 11923:2	poikkikirves	ks. Ähtäri 18
KM 11924:1	poikkikirves	ks. Ähtäri 6
KM 11924:2	tasataltan katkelma	ks. Ähtäri 11
KM 11924:3	reikäkivi	ks. Ähtäri 8
KM 11924:4	reikäkiven teelmä	ks. Ähtäri 30
KM 11824:5	reikäkiven teelmä	ks. Ähtäri 30
KM 11924:6	reikäkivi	ks. Ähtäri 11
KM 11924:7	reikäkivi	ks. Ähtäri 17
KM 11924:8	poikkikirves	ks. Ähtäri 11

KM 12225	kaksoistalтта	ks. Ähtäri 37
KM 12338	kourutalтта	ks. Ähtäri 5
KM 12459	poikkikirves	ks. Ähtäri 45
KM 12490	reikäkiven teelmä	ks. Ähtäri 44
KM 13270	tasatalтта	ks. Ähtäri 11
KM 21263	reikäkivi	ks. Ähtäri 2
KM 21264	kvartsi-iskos	ks. Ähtäri 4
KM 21265	kvartsi-iskoksia	ks. Ähtäri 7
KM 21266	kvartsi-iskoksia	ks. Ähtäri 9
KM 21267	kvartsi-iskoksia	ks. Ähtäri 10
KM 21268:1-2	kvartsi-iskoksia ja palanutta luuta	Ähtäri 12 ks.
KM 21269:1-2	kvartsi-iskoksia ja palanutta luuta	ks. Ähtäri 13
KM 21270	kvartsi-iskoksia	ks. Ähtäri 14
KM 21271	kvartsi-iskoksia	ks. Ähtäri 19
KM 21272	kvartsi-iskoksia	ks. Ähtäri 33
KM 21273	kvartsi-iskoksia	ks. Ähtäri 34
KM 21274	kvartsi-iskoksia	ks. Ähtäri 35
KM 21275	liuskerenkaan katkelma	ks. Ähtäri 36
KM 21276	kvartsi-iskoksia	ks. Ähtäri 38
KM 21277	kvartsi-iskos	ks. Ähtäri 43
Häemmen museo 295	'värntinäkivi'	ks. Ähtäri 29
Ähtärin museo	tasatalтта	ks. Ähtäri 32
Alastaipaleen kansakoulu	reikäkivi	ks. Ähtäri 1
Alastaipaleen kansakoulu	reikäkivi	ks. Ähtäri 4
"rautakaudelta"		
KM 2446:221	pyöreä kupurasolki	ks. Ähtäri 26
KM 14781	hevosenkenkäsolki	ks. Ähtäri 31
määrittelemättömältä ajalta		
KM 13472	reenjalas	ks. Ähtäri 25

NEGATIIVILUETTELO

- f. 54338 (k. 8) Kivijärvi Lopetti, kivik. asp. lounaasta
(osa panoraamakuvaa) ks. Ähtäri 38
- f. 54339 (k. 8) sama kuin edellä (osa panoraamakuvaa).
ks. Ähtäri 38
- f. 54340 (k. 3) Peränne Rautiolampi, kivik. asp. lännes-
tä ks. Ähtäri 12
- f. 54341 (k. 2) Peränne Kansakoulu, kivik. asp. luoteesta
ks. Ähtäri 10
- f. 54342 (k. 4) Peränne Rautionlampi 3, kivik. asp. kaa-
kosta ks. Ähtäri 14
- f. 54343 (k. 1) Peränne Pellonperä 2, kivik. asp. kaakos-
ta ks. Ähtäri 9
- f. 54344 (k. 5) Peränne Rautionlampi 2, kivik. asp. kaakos-
ta (osa panoraamaa) ks. Ähtäri 13
- f. 54345 (k. 5) sama kuin edellinen (osa panoraamaa).
ks. Ähtäri 13
- f. 54346 (k. 9) Itä-Ähtäri Mytkäniemi 2, kivik. asp.
pellon alaosassa, kuva etelästä kohti Kolun-
lahtea ks. Ähtäri 43
- f. 54347 (k. -) Niemisvesi Kotiranta, KM 12225:n löytöp.
idästä ks. Ähtäri 37
- f. 54348 (k. 6) Hankavesi Nousunlahti, kivik. asp. koilli-
sesta ks. Ähtäri 33
- f. 54349 (k. 7) Hankavesi Leppälänkangas 1 ja 2 lounaasta.
Paikalta kvartsi-iskoksia: 1 tien vas.
laidalta ja 2 taustalla olevan portin luo-
ta. ks. Ähtäri 34-35

DIALUETTELO

- 5266 Peränne, Pellonperä. KM 11924:3 reikäkivi löydetty kuvassa näkuvältä pellolta. Kuvattu kaakosta. ks. Ähtäri 8-9
- 5267 Peränne, Kansakoulu. Kvartsi-iskoksia löydetty tieltä, joka kuvattu pohjoisesta. ks. Ähtäri 10
- 5268 Peränne, Rautionlampi 1. Kvartsi-iskoksia löydetty kumpaneen takaa. Kuva luoteesta. ks. Ähtäri 12
- 5269 Peränne, Rautionlampi 1. Kvartsi-iskoksia hiekkakuopan reunoilta. Kuva lännestä. ks. Ähtäri 12
- 5270 Peränne, Rautionlampi 1. Hiekkakuopan reunaa kvartsi-iskosten löytöpaikalla. Kuva etelästä. ks. Ähtäri 12
- 5271 Peränne, Rautionlampi 2. Palanutta luuta ja kvartsi-iskoksia mullospelloilta. Kuva itä-kaakosta. ks. Ähtäri 13
- 5272 Hankavesi, Nousunlahti. Kvartsi-iskoksia tien vas. laidalta ja sen oik. puolelta alkavalta metsäautotieltä. Kuva koillisesta. ks. Ähtäri 33
- 5273 Hankavesi, Leppälänkangas 1 ja 2. Kvartsi-iskosten löytöpaikkoja: 1) etualalla, tien penkalla, 2) tien oikealla puolella, puuportin kohdalla. Kuva lounaasta. ks. Ähtäri 34-35
- 5274 Niemisvesi, Kotiranta. KM 12225:n löytöpaikka vas. olevan rakennuksen kohdalla. Kuva idästä. ks. Ähtäri 37
- 5275 Kivijärvi, Lopetti. Kvartsi-iskoksia keskellä olevan pensaikon kohdalta. Kuva lounaasta. ks. Ähtäri 38
- 5276 Kivijärvi, Lopetti. Kvartsi-iskoksia hiekkakuopan reunoilta. Kuva koillisesta. ks. Ähtäri 38

5277 Itä-Ähtäri, Nytkäniemi. Kvartsi-iskoksia pellon alalaidasta, 20 m Kolunlahdesta. KM 2446:212 löytynyt mahdollisesti samasta paikasta. Kuva etelästä. ks. Ähtäri 42

KOHTEIDEN JAKAUTUMINEN KARTTALEHDITTÄIN

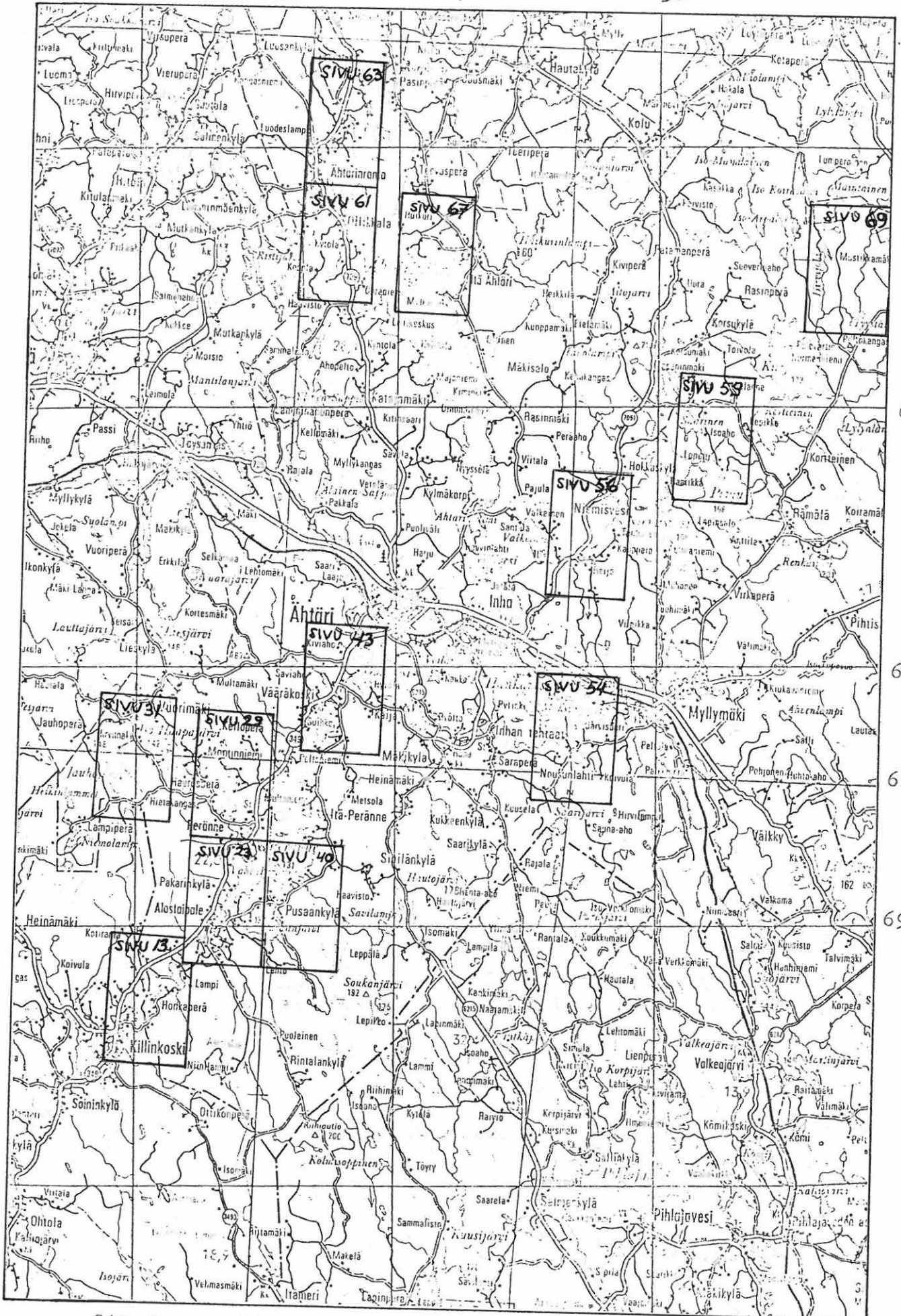
peruskartan numero	muinaisjäännöksen numero
2223 10 Killinkoski	1, 2, 3, 4, 5, 6, 7, 8, 9, 10, 27, 28, 29, 30, 31
2223 11 Peränne	11, 12, 13, 14, 15, 16, 17, 27, 28, 29, 30, 31
2241 01 Pusaankylä	18, 19, 20, 21, 22, 23, 24,
2241 02 Ähtäri	25, 26, 27, 28, 29, 30, 31, 32
2241 05 Myllymäki	32, 33, 34, 35, 36
2241 06 Niemisvesi	37, 38, 39
2242 01 Ähtärinranta	40, 41, 42, 43, 44
2242 07 Vehu	45

34

24°

35

36



696

695

694

62° 30'

693

Ote Suomen tiekartasta n:o 7 1:200 000, 1976. (Yhtenäiskoord.)

ÄHTÄRI 1

Peruskartta 2223 10 Killinkoski

x = 6924,30

y = 496,30

z = 135

(= löytöpaikan oletetut koor-
dinaatit)

Alastaipale, Viitasensalmi

kivikautinen löytöpaikka, luokka III

Löydöt: Alastaipaleen kansakoulu, reikäkivi. Esineen on löytänyt Aapo Viitanen Vähä- ja Iso Vehkajärvien välisen salmen itärannalta n. 200 m päästä rannasta.

Salmi on nimeltään Viitasensalmi, jonka on kuitenkin itä-länsi -suuntainen. Oletettavasti itäranta tarkoittaa etelärantaa. Alue on suurimmaksi osaksi salmea kohti viettävää peltoa. Tarkan löytöpaikain määrittäminen on mahdotonta. Huom! Esihist. toimiston kivikauden lopuluettelon mukaan samoilta main on löydetty myös iso n. 20-25 kg painava reikäkivi, jota tiedon mukaan säilytettäisiin Alastaipaleen kansakoululla. Kyseessä lienee historiallisen ajan myllynkivi. Käydessämme kansakoululla ei tätä löytöä siellä ollut; sen sijaan koululla oli toinen esihistoriallinen reikäkivi, josta esihist. toimiston arkistossa ei ollut tietoja. Tämän reikäkiven löytöpaikka on tässä kertomuksessa Ähtäri 4.

Maanomistaja 1981: ?

Valokuvat: -

Diat: -

- ks. peruskartta s. 13

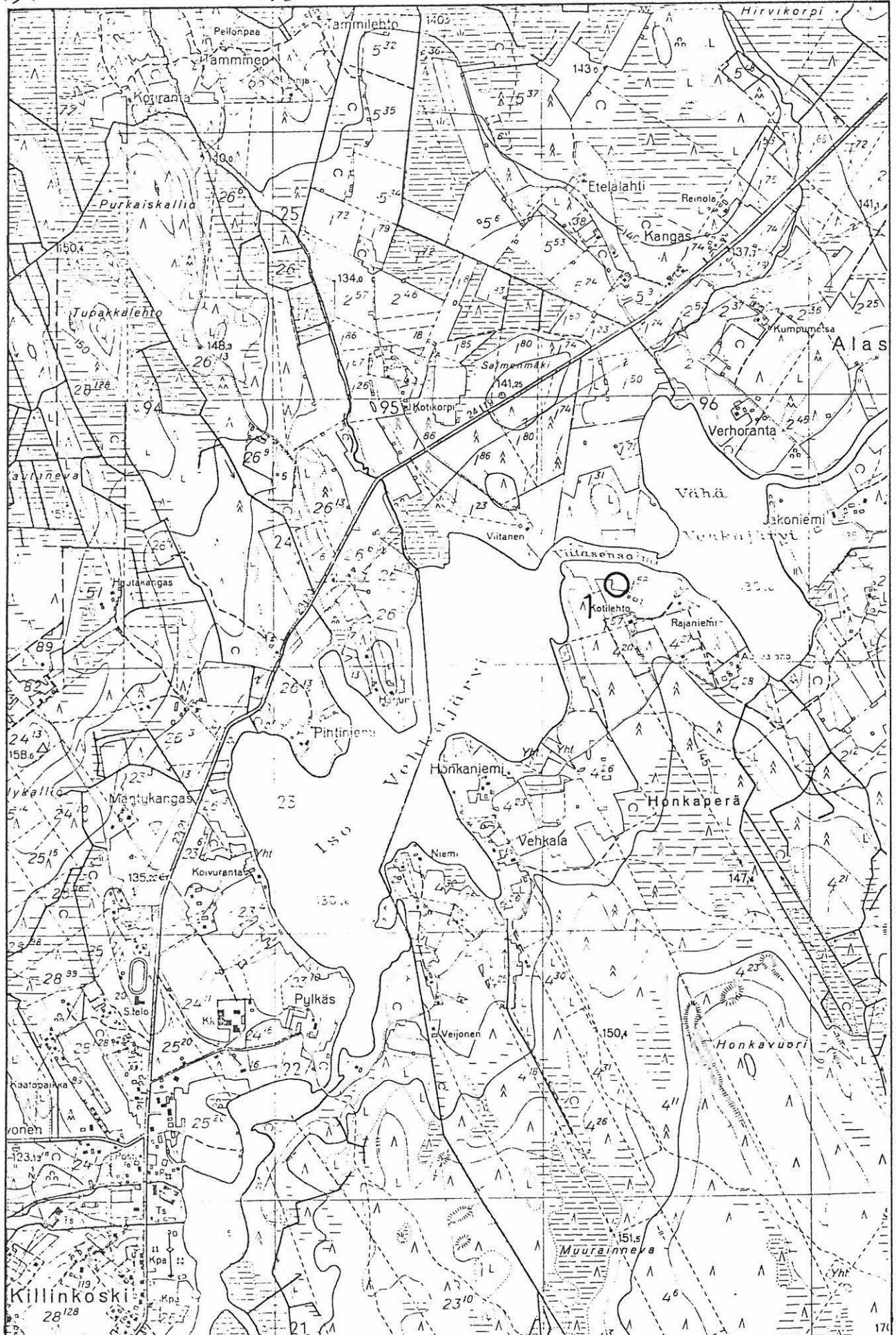
- Lisäyksiä:

494

495

496

497



6926

6925

6924

6923

6922

Ote peruskartasta n:o 2223 10 Killinkoski, 1961.

ÄHTÄRI 2

Peruskartta 2223 10 Killinkoski

x = 6925,02

y = 497,66

z = n. 133

(= löytöpaikan koordinaatit)

Alastaipale, Alajoki

- kivikautinen löytöpaikka, luokka II

Löydöt: KM 21263 reikäkivi, jonka maanviljelijä Taisto Pakari on löytönyt n. 1970 omistamansa Alajoen tilan pellolta. Löytöpaikka on n. 120 m kaakkoon päärakennuksesta. Löytäjä lahjoitti esineen Kansallismuseoon Hannu Kotivuoren ja Jyri Saukkosen välityksellä.

Löytöpaikka on tasaista peltoa; Pakarinjoki on n. 200 m päässä lännessä ja pohjoisessa. Topografiansa ja sijaintinsa puolesta paikka ei vaikuta kivikautiselta asuinpaikalta. Kasvavan viljan vuoksi asiasta ei voitu tehdä havaintoja.

Maanomistaja 1981: Taisto Pakari, 63780 Alastaipale

- Alajoki RN:o 2:24 (peruskartalla 1:20000 1961
RN:o 2:23)

Valokuvat: -

Diat: -

-ks.peruskartta s. 23

- Lisäyksiä:

ÄHTÄRI 3

Peruskartta 2223 10 Killinkoski
 $x = 6926,49$
 $y = 497,81$
 $z = n. 142$
 (= päärakennuksen koordinaatit)

Alastaipale, Pakarinkylä, Pakari

- kivikautinen löytöpaikka, luokka III

Löydöt: KM 2446:213 tasataltta, joka on löydetty Isopakarin tilalta peltoa kuokittaessa. S. Wilskman 9.10.1886.

Isopakari on nykyisin Pakari ja tila sijaitsee Pakarinjoen yläjuoksun suun länsipuolella. Tarkkaa löytöpaikkaa ei voida määrittää, mutta on mahdollista, että esine on löydetty päärakennuksen ja joen väliseltä pellolta. Tässä maasto laskee loivasti kohti jokea. Viljan vuoksi ei ollut mahdollista tehdä lähempiä havaintoja.

Maanomistaja 1981:?

Valokuvat:-

Diat: -

- ks. peruskartta s. 23

- Lisäyksiä:

ÄHTÄRI ⁴/₅

Peruskartta 2223 10 Killinkoski

x = 6927,47

y = 498,78

z = 135

(= kvartsi-iskoksen löytöpaikan
koordinaatit)

Alastaipale, Mäkiranta

- kivikautinen löytöpaikka, luokka II

Löydöt: Alastaipaleen kansakoulu, reikäkivi, joka saamamme tiedon mukaan on löydetty Mäkiranta -nimisen tilan maalta Vähä-Peränne -järven itärannalta. Aivan tarkka löytöpaikka ei ole tiedossa.

KM 21264 kvartsi-iskos, joka löytyi inventoinnin yhteydessä yllä mainittua paikkaa tarkastettaessa.

Iskos löytyi n. 40 m päärakennuksesta luoteeseen, loivasti kohti järveä viettävältä mullospelloilta. Topografiansa ja sijaintinsa puolesta paikka on sopiva kivikautiseksi asuinpaikaksi.

Maanomistaja 1981: Aune Mällönen, Vanhaistentie 12 B, 00420 Helsinki 42, Mäkiranta RN:o 1:113 (vanha 1:16)

Valokuvat: -

Diat: -

- ks. peruskartta s. 23

- Lisäyksiä:

ÄHTÄRI 5

Peruskartta 2223 10 Killinkoski

x = 6929,81

y = 498,69

z = 135,7

(= löytöpaikan koordinaatit)

Peränne, Viitala

- kivikautinen löytöpaikka, luokka II

Löydöt: KM 12338 kourutaltoa, jonka on löytänyt palstanomistaja Viitala 1904 Viitalan palstan maalta Haapajärvestä Peränteeseen laskevan puron länsirannalta. Tarkka löytöpaikka on merkitty esihistorian toimiston verifikaateissa olevaan karttaan ja löytöpaikan korkeus kivikauden lappuluetteloon. Taltoa löytyi ojankaivuussa n. 70 cm syvyydestä. Heti tämän syvyyden alla oli peruskallio. Esineen lahjoitti Kansallismuseoon ins. Å. Fabricius 27.10.1949.

Alue on suurimmaksi osaksi loivasti kohti itää laskevaa peltoaluetta. Raution tilan isäntä Kari Rautio kertoi, että lähiteinoilta olisi löydetty muitakin kiviesineitä, mutta ne eivät olleet enää tallessa.

Maanomistaja 1981: ?

Valokuvat: -

Diat: -

- ks. peruskartta s. 23

- Lisäyksiä:

ÄHTÄRI 6

Peruskartta 2223 10 Killinkoski

x = 6929,45

y = 498 80

z = n. 135

(= löytöpaikan oletetut koor-
dinaatit)

Peränne, Kotaniemi 1

- kivikautinen löytöpaikka, luokka III

Löydöt: KM 11924:1 poikkikirves. Esineen on löytänyt Jussi Rautio 1946 Vähä-Peränteen rannasta Kotaniemi -nimisestä paikasta. Paikalla havaittiin tuhkaa ja palaneita kiviä 3 x 3 m laajuiselta alueelta. Kirveen toimitti Kansallismuseoon Pohjanmaan maakuntaliiton sihteeri V. Tuomaala löytäjän lahjoittamana.

Kotaniemi -nimistä paikkaa ei ole peruskartalla, mutta Raution tilan isännältä Kari Rautiolta saimme tietää, että kyseinen niemi sijaitsee Vähä-Peränteen Niemenlahden itäisen ja keskimmäisen pohjukan välissä. Niemi on kooltaan n. 200 x 200 m ja osittain peltoa. Aivan tarkkaa löytöpaikkaa ei voida määrittää.

Maanomistaja 1981: Kari Rautio, 63770 Peränne, Kotaniemi RN:o 1:17

Valokuvat:

Diat:

- ks. peruskartta s. 23

- Lisäyksiä:

Handwritten note:
Kotaniemi -nimistä paikkaa ei ole peruskartalla, mutta Raution tilan isännältä Kari Rautiolta saimme tietää, että kyseinen niemi sijaitsee Vähä-Peränteen Niemenlahden itäisen ja keskimmäisen pohjukan välissä. Niemi on kooltaan n. 200 x 200 m ja osittain peltoa. Aivan tarkkaa löytöpaikkaa ei voida määrittää.

ÄHTÄRI 7

HYR 989 07 0601
 Peruskartta 2223 10 Killinkoski
 x = 6929,60
 y = 498,72
 z = 135
 (= löytöpaikan koordinaatit)

Peränne, Kotaniemi 2

epän Asp.?
 - kivikautinen löytöpaikka, luokka II

Löydöt: KM 21265 kvartsi-iskoksia 3 kpl, jotka löytyivät inventoinnin yhteydessä Kotaniemen tyvestä, länsirannalta.

Iskokset löytyivät n. 30 m päästä rannasta, pellolta, joka viettää lounaaseen, kohti Niemenlahden pohjukkaa. Maaperä oli hiekansekaista multaa. Sijaintinsa ja topografiansa puolesta paikka voisi olla sopiva kivikautiseksi asuinpaikaksi.

Maanomistaja 1981: Kari Rautio, 63770 Peränne, Kotaniemi RN:o 1:17

Valokuvat: -

Diat: -

- ks. peruskartta s. 23

- Lisäyksiä:

*Epän Asp.?
 Kivikautinen löytöpaikka*

ÄHTÄRI 8

Peruskartta 2223 10 Killinkoski

x = 6929,70

y = 499,05

z = n. 135-138

(= löytöpaikan oletetut koor-
dinaatit)

Peränne, Pellonperä 1

- kivikautinen löytöpaikka, luokka II (III)

Löydöt: KM 11924:3 reikäkivi, jonka on löytänyt Jussi Rautio n. 1928 Raution talon Pellonperästä n. 100 m päästä maantiestä. Esineen toimitti Kansallismuseoon Pohjanmaan maakuntaliiton sihteeri V. Tuomaala elokuussa 1948 löytäjän lahjoittamana.

Raution tilan isännältä Kari Rautiolta saimme tietää, että Pellonperä on n. 100 x 60 m:n laajuinen peltoalue 700 m Raution päärakennuksen eteläpuolelta. Vähä-Peränteen Niemenlahden itäisin perukka on 60 m pellon eteläpuolella. Pelto on melko tasaista maastoa, alkaen kallistua jyrkästi järveä kohti vasta lähellä rantaa. Tänne on tehty kärrytie, minkä vuoksi alkuperäisestä maastonmuodosta ei voida saada aivan täyttä varmuutta. Ks. Ähtäri 9.

Maanomistaja 1981: Kari Rautio, 63770 Peränne

- RN:o 1:26 (peruskartassa 1:20000 1961 RN:o 1:17)

Valokuvat: -

Diat: 5266

- ks. peruskartta s. 23

- Lisäyksiä:

ÄHTÄRI 9

Peruskartta 2223 10 Killinkoski

x = 6929,63

y = 499,04

z = 135

(= löytöpaikan koordinaatit)

Peränne, Pellonperä 2

- kivikautinen löytöpaikka, luokka II

Löydöt: KM 21266 kvartsi-iskoksia 19 kpl, jotka löytyivät inventoinnin yhteydessä 40 m Pellonperän pellon eteläpuolelta ja 20 m Niemenlahden itäisimmästä perukasta.

Iskokset olivat rannansuuntaisesti pellon eteläpuolella kulkevalla kärrytiellä ja tien penkalla. Tie on tehty paikkaan, josta pelto on takannut laskea jyrkästi kohti lahtea. Näin on todennäköisesti tuhottu osa mahdollisesta asuinpaikasta, jota saattaa olla vielä jäljellä kvartsilöydöksen pohjoispuolella. Asuinpaikka saattaa ulottua KM 11924:3:n löytöalueelle asti, ks. Ähtäri 8.

Maanomistaja 1981: Aune Möllönen, Vanhaistentie 12 B 11,
00420 Helsinki 42, RN:o 1:70

Valokuvat: Kuva 1 (f. 54343)

Diat: 5266

- ks. peruskartta s. 23

- Lisäyksiä:

ÄHTÄRI 10

M/R 989 01 0063

Peruskartta 2223 10 Killinkoski

x = 6929,78

y = 499,50

z = n. 136

(= löytöpaikan koordinaatit)

Peränne, Kansakoulu

- kivikautinen löytöpaikka, luokka II
asuinpaikka?

Löydöt: KM 21267 kvartsi-iskoksia 12 kpl, jotka löytyivät inventoinnin yhteydessä kärrytieltä n. 15 m päästä Peränteen järven länsirannasta ja 180 m itä-kaakkoon Peränteen kansakoululta.

Löytökohta on lähes luode-kaakko -suuntaisen havupuita kasvavan harjanteen itäreunalla. Paikka on saattanut olla sovelias kivikautiseksi asuinpaikaksi.

Maanomistaja 1981: Yrjö Kantoniemi, 63770 Peränne, Kantoniemi

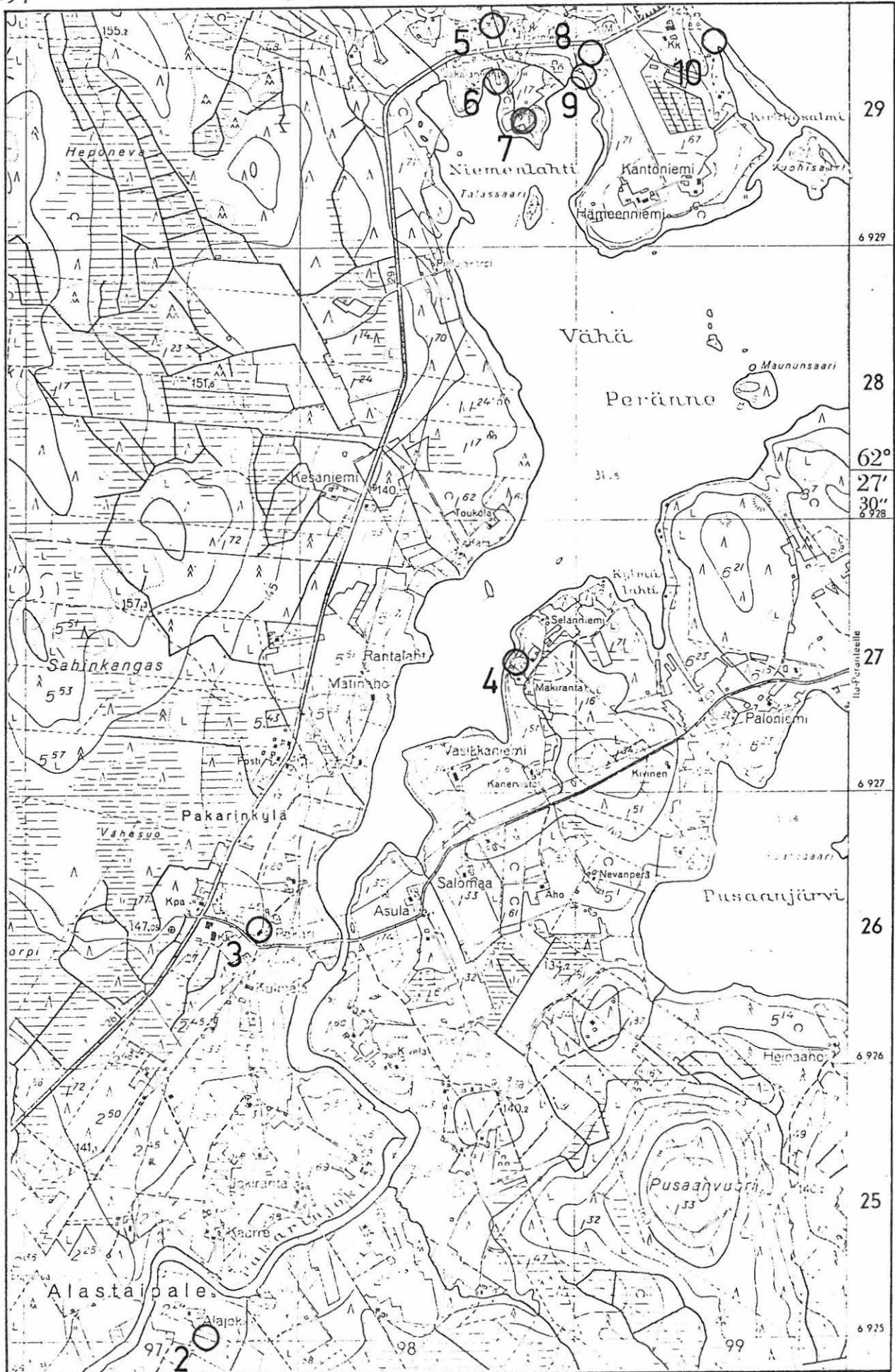
RN:o 1:78 (peruskartassa 1:20 000 1961 RN:o 1:67)

Valokuvat: Kuva 2 (f. 54341)

Diat: 5267

- ks. peruskartta s. 23

- Lisäyksiä:



Ote peruskartasta n:o 2223 10 Killinkoski, 1961.

ÄHTÄRI 11

Peruskartta 2223 11 Peränne

x = 6930,26

y = 499,21

z = 141

(= päärakennuksen koordinaatit)

Peränne, Rautio

- kivikautinen löytöpaikka, luokka II (III)

Löydöt: KM 11924:2 tasataltan katkelma, jonka on löytänyt Kyllikki Rautio 1940 Raution talon perunapellosta, n. 100 m Peränteen järvestä.

KM 11924:6 reikäkivi, jonka on löytänyt Jussi Rautio n. 1918 Raution talon riihen takaa, n. 15 m päästä Rautionlammesta uutispeltoa raivattaessa. Maaperä oli paikalla hiekkamultaa.

KM 11924:8 poikkikirves, joka on löydetty Raution talon lähetyviltä. Löytäjää ja löytöaikaa ei tiedetä. Mainitut kolme esinettä toimitti Kansallismuseoon Pohjanmaan maakuntaliiton sihteeri V. Tuomaala 1948.

KM 13270 tasataltta, jonka on löytänyt V. Rautio toukokuussa 1953 Raution maalta, Rautionlammien rannalta. Esine löytyi ison kiven juuresta kiviä traktorilla raivattaessa. Löytösyvyys oli 20-30 cm; maaperä oli tuhkan ja hiilen sekaista. Esineen toimitti Kansallismuseoon ylioppilas Unto Salo löytäjän lahjoittamana.

Mainittujen esineiden löytöpaikkoja ei voida määritellä kuin Raution talon maalle.

Maanomistaja 1981: Kari Rautio 63770 Peränne, Rautio RN:o 1:26 (peruskartassa 1:20 000 1961 RN:o 30)

Valokuvat: ks. Ähtäri 13

Diat: ks. Ähtäri 13

- ks. peruskartta s. 29

- Lisäyksiä:

*Kansallismuseon
s. 4 p. 105*

MjR 989 01 0004

ÄHTÄRI 12

Peruskartta 2223 11 Peränne

x = 6930,08

y = 499,29

z = 135

(= löytöpaikan koordinaatit)

Peränne, Rautionlampi 1

- kivikautinen löytöpaikka, luokka II

Löydöt: KM 21268:1-2 kvartsi-iskoksia 25 kpl ja palanutta luuta 316 kpl, jotka löytyivät inventoinnin yhteydessä Rautionlammen kaakkoispuolelta, n. 10 m päästä Rautionlammen rannasta. Paikka on lammen ja Peränteen järven välinen kannas; järven ranta on n. 100 m löytöpaikasta itään.

Löytökohdalta alkaa maaperä viettää jyrkästi kohti pohjoista; etelänpuolella on laaja (n. 100 x 200 m) hiekkakuoppa, jonka pohjoisreunalta ja liepeiltä löydöt tavattiin. Löytöalueen pituus oli itä-länsi-suuntaisesti n. 15 m ja leveys n. 4-5 m. Maaperä oli hienoa hiekkää. Hiekkakuopan profiilista saattoi nähdä, että humuskerroksen alla oli n. 30 cm paksu punaisen ruskea hiekkakerros. Enimmät löydöt tulivat tästä kerroksesta.

Maanomistaja 1981: Kari Rautio, 63770 Peränne, Rautio RN:o 1:26
(peruskartassa 1:20000 1961 RN:o 30)

Valokuvat: Kuva 3 (f. 54340)

Diat: 5268-5270

- ks. peruskartta s. 29

- Lisäyksiä:

ÄHTÄRI 13

kuja 989 07 0005

Peruskartta 2223 11 Peränne

x = 6930,24

y = 499,20

z = n. 138

(= löytöpaikan koordinaatit)

Peränne, Rautionlampi 2

- kivikautinen löytöpaikka, luokka II

Löydöt: KM 21269:1-2 kvartsi-iskoksia 58 kpl ja palanutta luuta 14 kpl, jotka löytyivät inventoinnin yhteydessä Rautionlammen itärannalta, n. 10-30 m päästä lammen rannasta ja n. 20-50 m Raution päärakennuksen eteläpuolelta.

Paikka on n. etelä-pohjois -suuntaisen harjanteen eteläpää, josta maa laskee loivasti itään, etelään ja länteen. Raution päärakennus on harjanteen korkeimmalla kohdalla. Löydöt tehtiin n. 30 x 30 m suuruiselta mullospelloilta harjanteen eteläpään lounaisosasta. Mahdollinen asuinpaikka lienee paljon laajempi, mutta kasvavan viljan vuoksi tätä ei voitu todentaa. Rautionlampi 1 on tältä paikalta n. 200 m kaakkoon, mutta paikkojen välillä oleva maasto on niin alavaa, että kyseessä täytynee olla kaksi erillistä asuinpaikka- aluetta. Rautionlampi on mahdollisesti ollut yhteydessä Peränteeseen asuinpaikkojen välisen alueen kautta.

Maanomistaja 1981: Kari Rautio, 63770 Peränne, Rautio RN:o 1:26
(peruskartassa 1:20 000 1961 RN:o 30)

Valokuvat: Kuva 5 (f. 54344-54345)

Diat: 5271

- ks. peruskartta s. 29

- Lisäyksiä:

ÄHTÄRI 14

Peruskartta 2223 11 Peränne

x = 6930,97

y = 498,24

z = n. 137

(= löytöpaikan koordinaatit)

Peränne, Rautionlampi 3

- kivikautinen löytöpaikka, luokka II

Löydöt: KM 21270 kvartsi-iskoksia 2 kpl, jotka löytyivät inventoinnin yhteydessä Rautionlammen luoteispään itäpuolelta, n. 20 m päästä lammen rannasta.

Löytöpaikka on n. 300 m pitkän ja 50 m leveän luode-kaakko -suuntaisen harjanteen länsireunalla kulkevalla kärrytiellä. Harjanteella kasvaa mäntymetsää, eikä maaleikkauksia ollut edempää tietä lukuunottamatta.

Maanomistaja 1981: Kari Rautio, 63770 Peränne, Rautio RN:o 1:26
(peruskartassa 1:20000 1961 RN:o 30)

Valokuvat: Kuva 4 (f. 54342)

Diat: -

- ks. peruskartta s. 29

- Lisäyksiä:

ÄHTÄRI 15

Peruskartta 2223 11 Peränne

x = 6931,73

y = 498,53

z = 142

(= päätalon koordinaatit)

Peränne, Haapaniemi

- kivikautinen löytöpaikka, luokka III

Löydöt: KM 2446:216 tasataltta, joka on löydetty Haapaniemen talon pellosta. S. Wilskman 9.10.1886.

KM 2446:217 tasataltta, joka on löydetty Haapaniemen tilalta, Haapajärven rannalta, vesiheitosta. S. Wilskman 9.10.1886.

Kummankaan esineen löytöpaikkaa ei voida määritellä kuin Haapaniemen tilalle. Maastonsa ja topografiansa perusteella paikka voisi olla sovelias kivikautiseksi asuinpaikaksi, mutta kasvavan viljan vuoksi asiasta ei ollut mahdollista tehdä havaintoja.

Maanomistaja 1981: -

Valokuvat: -

Diat: -

- ks. peruskartta s. 29

- Lisäyksiä:



172

825

Ote peruskartasta n:o 2223 11 Peräanne, 1961.

ÄHTÄRI 16

Peruskartta 2223 11 Peränne

x = 6933,90

y = 494,74

z = n. 140

(= löytöpaikan oletetut koordinaatit)

Peränne, Lahdensuo

- kivikautinen löytöpaikka, luokka III

Löydöt: KM 9070 kourutaltilta, jonka on löytänyt isäntä Onni Lahdensuo 1927 Lahdensuon maalta. Löytökohta on n. 100 m pää-rakennuksesta itäkaakkoon, lahden pohjukassa. Esine löytyi karusta rinteestä, ojanpiennarta kuokittaessa. Esineen välitti Kansallismuseoon Eino Haapajärvi 14.9.1929 ja se lunastettiin 30 mk:lla. Huom! Samasta paikasta on esihistorian toimiston lappuluettelon mukaan löydetty myös teräväkärkinen, kapea kiviesine, joka mahdollisesti on ollut tuura. Tämä esine ei ole tallessa.

Lahdensuon talo on Iso Haapajärven länsirannalla ja yllämainittu lahti on nimeltään Hirvilahti. Alue on valtaosiltaan viljapeltoa, minkä vuoksi ei ollut mahdollista tehdä lähempiä maastotutkimuksia. Lahdenpohjukka saattaisi olla kyllä sovelias kivikautiseksi asuinpaikaksi.

Maanomistaja 1981: Anna Lahdensuo, Vuorimäki, 63700 Ähtäri, Lahdensuo RN:o 4:4

Valokuvat: -

Diat: -

- ks. peruskartta s. 31

- Lisäyksiä:



Ote peruskartasta n:o 2223 11 Peränne, 1961.

ÄHTÄRI 17

Peruskartta 2223 11 Peränne
osa C (= Haapamäentila ja
Peränteen järven ja Haapajär-
ven välinen kannas)

Peränne, Haapamäki

- kivikautinen löytöpaikka, luokka III

Löydöt: KM 11924:7 reikäkivi, jonka on löytänyt maanviljelijä
Jussi Rautio Urho Haapamäen tilan pellolta, Peränteen
ja Haapajärven väliseltä kannakselta.

Haapamäen tila ei sijaitse Peränteen järven ja Haapajärven väli-
sellä kannaksella, vaan tästä n. 1,5 km luoteeseen, Vähä-Haapa-
järven länsirannalla. On mahdollista, että löytö on tehty joltain
Haapamäen tilan peltopalstalta järvien väliseltä kannakselta.
Löytöpaikka jää kuitenkin selvittämättä.

Maanomistaja 1981: -

Valokuvat: -

Diat: -

- ks. peruskartta s. 29

- Lisäyksiä:

ÄHTÄRI 18

Peruskartta 2241 01 Pusaankylä

x = 6927,47

y = 500,14

z = n. 136

(= päärakennuksen koordinaatit)

Alastaipale, Pusaankylä, Pusaniemi

- kivikautinen löytöpaikka, luokka III

Löydöt: KM 11923:1 kivikirves, jonka on löytänyt neiti Anni Pusa Aila Keskipusan (kartalla Pusaniemi) pellosta. Maakuntasihteeri V. Tuomaalan Kansallismuseoon toimittama ja löytäjän lahjoittama esine.

KM 11923:2 kivikirves. Löytötiedot muuten kuten edellä, mutta ei ole aivan varmaa, onko tämä esine löydetty samasta paikasta kuin KM 11923:1.

Löytöpaikkaa ei voida määritellä tarkemmin kuin Pusaniemen tilalle.

Maanomistaja 1981: -

Valokuvat: -

Diat: -

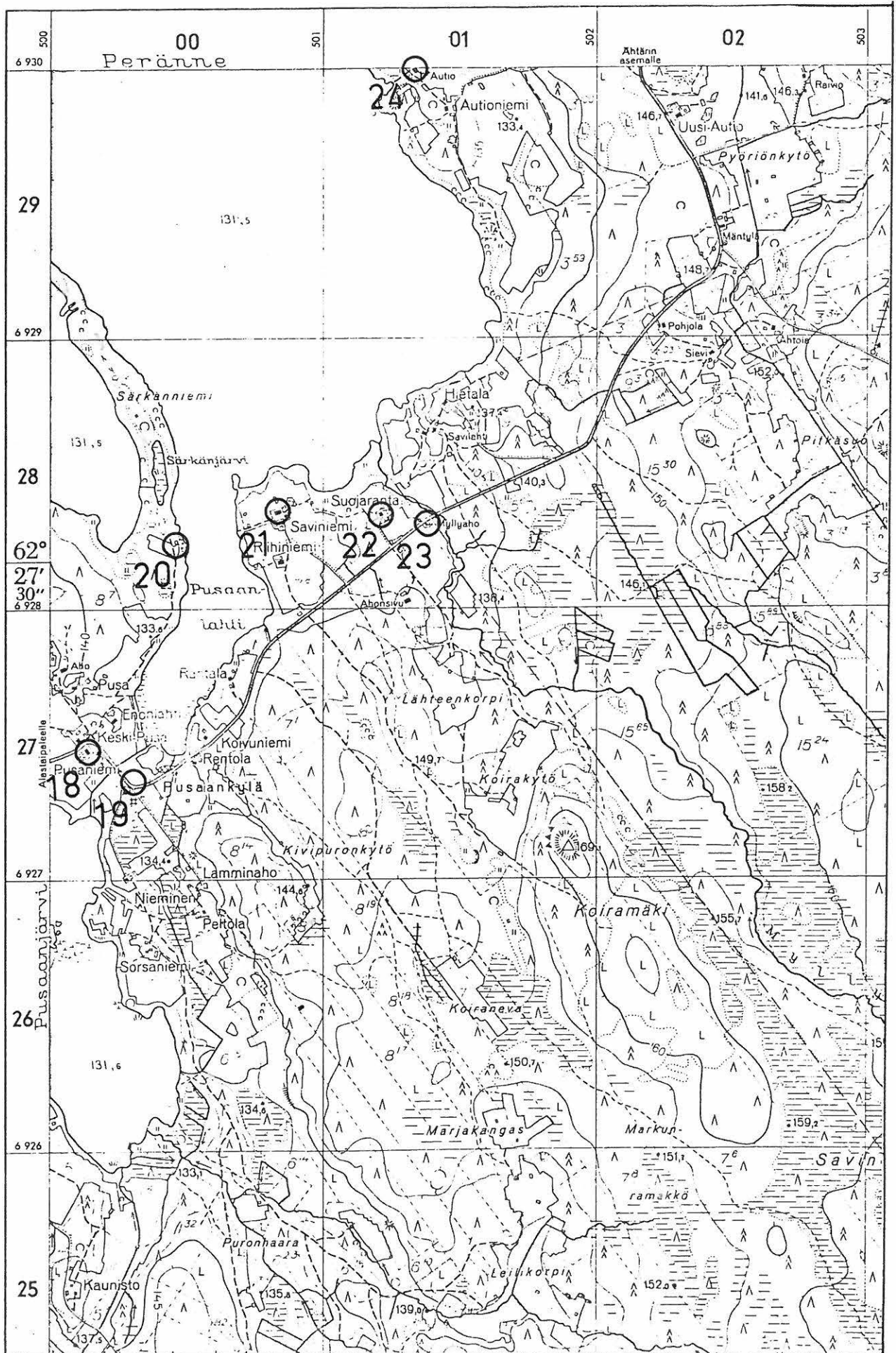
- ks. peruskartta s. 40

- Lisäyksiä:

Kuuden elin... 19...

19...

19...



Ote peruskartasta n:o 2241 01 Pusaankylä, 1960.

NyR 989 01 0006

ÄHTÄRI 19

Peruskartta 2241 01 Pusaankylä

x = 6927,37

y = 500,31

z = 136

(= löytöpaikain koordinaatit)

Alastaipale, Pusaankylä, Pusaanlahti

- kivikautinen löytöpaikka, luokka II

Löydöt: KM 21271 kvartsi-iskoksia 3 kpl, jotka löytyivät inventoinnin yhteydessä Pusaanjärven ja Pusaanlahden väliseltä kannakselta.

Iskokset olivat aivan alueen läpi kulkevan maantien pohjoispuolella, hienoa hiekkaa sisältävällä töyryllä. Tien lisäksi on löytöpaikan lounaispuolella tehty hiekkakuoppa muuttanut huomattavasti alkuperäistä topografiaa. Nykyään alueella kasvaa nuorta mäntymetsää.

Maanomistaja 1981: Jukka Saviniemi, 63780 Alastaipale, Saviniemi RN:o 8:10

Valokuvat: -

Diat: -

- ks. peruskartta s. 40

- Lisäyksiä:

ÄHTÄRI 20

Peruskartta 2241 01 Pusaankylä

x = 6928,23

y = 500,46

z = n. 133

(= löytöpaikan koordinaatit)

Alastaipale, Pusaankylä, Särkänniemi

- kivikautinen löytöpaikka, luokka III

Löydöt: KM 11922 kivikirveen teräkatkelma, jonka on löytänyt Kalle Kivinen 1934 Pusaankylän Särkänniemestä Enonlahden tilan maalta, peltoa raivattaessa. Huom! Esihistorian toimiston kivikauden lappuluettelon mukaan paikalta väitettiin löydetyn myös saviastianpaloja, mutta Enonlahden tilan isäntä tiesi kertoa meille, että tämä ei pidä paikkaansa. Kivikirveen toimitti Kansallismuseoon Pohjanmaan maakuntaliiton sihteeri V. Tuomaala 1948 ja esine lunastettiin tilanomistaja Uno Pusalta 200 mk:lla.

Löytöpaikka on aivan Särkänniemen tyvessä, Pusaanlahden länsirannalla. Rantaan on löytöpaikasta n. 20 m. Tasainen peltomaa alkaa löytökohdalta laskea kohti rantaa. Viljan vuoksi ei ollut mahdollista etsiä merkkejä kivikautisesta asuinpaikasta, mutta paikka voisi olla sovelias tällaiseksi.

Maanomistaja 1981: Heikki Pusaa, 63780 Alastaipale, Enonlahti

RN:o 8:21 (vanha 8:17)

Valokuvat: -

Diat: -

- ks. peruskartta s. 40

- Lisäyksiä:

ÄHTÄRI 21

Peruskartta 2241 01 Pusaankylä

x = 6928,35

y = 500,83

z = n. 136

(= päärakennuksen koordinaatit)

Alastaipale, Saviniemi

- kivikautinen löytöpaikka, luokka III

Löydöt: KM 2446:214 kourutaltoa, joka on löydetty Saviniemen tilalta, Peränteen rannalta. S. Wilskman 9.10.1886.

KM 11921 kourutaltoa, jonka löytänyt Eero Suojaranta Saviniemen tilan peltoa äestäessään 1943. Maakuntasihteeri V. Tuomaalan museoon toimittama ja löytäjän lahjoittama.

Kummankaan yllämainitun esineen löytöpaikkaa ei voida määrittellä kuin Saviniemen tilalle. Huom! KM 11921:n löytötiedoissa mainitaan kyläksi Peränne vaikka Saviniemen tila on Alastaipaleen kylän puolella. On mahdollista, että esine on löydetty Peränteen kylän puolella olevalta Saviniemen palstalta, ks. Ähtäri 23.

Maanomistaja 1981: -

Valokuvat: -

Diat: -

- ks. peruskartta s. 40

- Lisäyksiä:

ÄHTÄRI 22

Peruskartta 2241 01 Pusaankylä

x = 6928,36

y = 501,21

z = n. 135

(= päärakennuksen koordinaatit)

Alastaipale, Suojaranta

- maanalainen kivilatomus (kivikautinen liesi?), luokka III

Löydöt: -

Unto Salo on ilmoittanut Kansallismuseoon 18.8.1953, että Suojarannan talon maalta oli löydetty 1952 n. 1/2 m laaja kivilatomus n. 25 cm:n syvyydestä. Kyseessä saattaa olla kivikautinen liesi. Löytöpaikka voidaan määrittää vain Suojarannan tilan maalle.

Maanomistaja 1981:

Valokuvat: -

Diat: -

- ks. peruskartta s. 40

- Lisäyksiä:

ÄHTÄRI 23

Peruskartta 2241 01 Pusaankylä

x = 6928,30

y = 501,40

z = n. 136

(= päärakennuksen koordinaatit)

Peränne, Myllyaho

- kivikautinen löytöpaikka, luokka III

Löydöt: KM 11920 reikäkivi, jonka on löytänyt Eino Niemi 1943

Saviniemen tilan Myllyahosta, perunapellosta. Maakunta-
sihteeri V. Tuomaalan Kansallismuseoon toimittama ja löy-
täjän lahjoittama.

Saviniemen tila on Alastaipaleen kylän puolella, mutta löytöpaikka on Peränteen kylässä. Paikalla on nykyisin Myllyahon tila. Alueen läpi virtaa puro, maasto on peltoa ja metsikköä. Löytöpaikka voidaan määritellä vain Myllyahon tilan maalle.

Maanomistaja 1981: -

Valokuvat: -

Diat: -

- ks. peruskartta s. 40

- Lisäyksiä:

ÄHTÄRI 24

Peruskartta 2241 01 Pusaankylä

x = 6929,99

y = 500,33

z = 135

(= päärakennuksen koordinaatit)

Peränne, Autio

- kivikautinen löytöpaikka, luokka III

Löydöt: KM 2112:2 tuuran katkelma, joka on löydetty Aution tilan pellolta läheltä päärakennusta. Ylioppilas Nikolai Gejtelin lahja SMY:lle 17.2.1882.

Löytöpaikkaa ei voi määritellä tarkemmin kuin Aution tilalle, joka on Peränteen järven itärannalla.

Maanomistaja 1981: -

Valokuvat: -

Diat: -

- ks. peruskartta s. 40

- Lisäyksiä:

ÄHTÄRI 25

Peruskartta 2241 02 Ähtäri

x = 6935,01

y = 502,19

z = -

(= löytöpaikan oletetut koor-
dinaatit)

Peränne, Vääräkoski

- ajoittamaton löytöpaikka, luokka III

Löydöt: KM 13472 reenjalas, jonka on löytänyt työmies Viljo Tammela 15.7.1954 Vääräkosken alajuoksun suulta ollessaan keräämässä pohjapuita. Jalas oli n. 70 cm syvyydessä osittain liejuun peittyneenä. Löydön lähetti Kansallismuseoon maakuntasihteeri V. Tuomaala ja se lunastettiin 5 000 mk:lla.

Vääräkosken alajuoksun suu on Peränteen järven pohjoisosassa.

Maanomistaja 1981: -

Valokuvat: -

Diat: -

- ks. peruskartta s. 43

- Lisäyksiä:

ÄHTÄRI 26

Peruskartta 2241 02 Ähtäri

x = 6938,18

y = 503,73

z = 144

(= pappilan päärakennuksen koor-
dinaatit)

Ouluvesi, Pappila (Ostola)

- rautakautinen löytöpaikka, luokka III

Löydöt: KM 2446:221 pyöreä kupurasolki, jonka on löytänyt torppari Herman Junila 1886 Pappilan (Ostolan) maalta, Oulujärven ja Sappijoen väliltä mäkimaasta. Esine oli ollut 3 kyynärän syvyydessä.

Pappila on Ouluveden pohjoisosassa, järven itärannalla, aivan nykyisen Ähtäriin keskustan eteläpuolella. Peruskartalle ei ole merkitty Sappijokea, eikä järven pohjoisosaan laske kuin muutama pieni puro. On mahdollista, että esine on löydetty jostain muualta kuin pappilan alue järven länsipuolella. Ostola lienee jonkin pappilan entinen torppa; tämän nimistäkään paikkaa ei ole peruskartalla.

Maanomistaja 1981: -

Valokuvat: -

Diat: -

- ks. peruskartta s. 43

- Lisäyksiä:

502

503

504



Ote peruskartasta n:o 2241 02 Ähtäri, 1961.

ÄHTÄRI 27

Peruskartat 2223 10 Killinkoski
osa D, 2223 11 Peränne ja
2241 02 Ähtäri osat A ja B
(= Peränteen kylä)

Peränne

- kivikautinen löytöpaikka, luokka III

Löydöt: KM 2446:215 tasataltta, joka on löydetty Peränteen kylästä
Wäsänlani(?) -nimisestä paikasta.

Paikannimen oikeinkirjoituksessa on suurta horjuvuutta sekä esi-
historian toimiston kivikauden lappuluettelossa että pääluettelossa,
joten on mahdotonta saada selkoa paikan todellisesta nimestä.
Mitään tämän tapaista paikkaa emme tunne Peränteen kylästä.

Maanomistaja 1981: -

Valokuvat: -

Diat: -

- ks. peruskartta s. -

- Lisäyksiä:

ÄHTÄRI 28

Peruskartat 2223 10 Killinkoski
osa D, 2223 11 Peränne ja 2241 02
Ähtäri osat A ja B
(= Peränteen kylä)

Peränne, Seppälä

- kivikautinen löytöpaikka, luokka III

Löydöt: KM 2446:211 kourutaltan katkelma. Esine on löydetty Seppälän talon pellosta. S. Wilskman 9.10.1886.

Peränteen kylästä emme tiedä Seppälä -nimistä taloa, joten löytöpaikkaa ei voida määrittää kuin Peränteen kylään.

Maanomistaja 1981: -

Valokuvat: -

Diat: -

- ks. peruskartta s. -

- Lisäyksiä:

ÄHTÄRI 29

Peruskartat 2223 10 Killinkoski
osa D, 2223 11 Peränne ja 2241 02
Ähtäri osat A ja B
(= Peränteen kylä)

Peränne

- kivikautinen(?) löytöpaikka, luokka III

Löydöt: Hämeen museo 295 värttinäkivi, joka on löydetty Peränteen kylästä peltoa kynnettäessä 1903. Esineen lahjoitti museon G. A. Lönnqvist.

Nimitys 'värttinäkivi' saattaa tarkoittaa kivikautista liuskerengasta. Löytöpaikka voidaan määrittää vain Peränteen kylään.

Maanomistaja 1981: -

Valokuvat: -

Diat: -

- ks. peruskartta s. -

- Lisäyksiä: -

ÄHTÄRI 30

Peruskartta 2223 10 Killinkoski
osa D, 2223 11 Peränne ja 2241 02
Ähtäri osat A ja B
(= Peränteen kylä)

Peränne

- kivikautinen löytöpaikka, luokka III

Löydöt: KM 11924:4 reikäkiven teelmä, jonka on löytänyt Jussi Rautio n. 1928 Peränteen järven rinteeltä. Esineen toimitti kansallismuseoon Pohjanmaan maakuntaliiton sihtööri V. Tuomaala löytäjän lahjoittamana 1948.

KM 11924:5 reikäkiven teelmä. Löytötiedot kuten edellä.

Löytöpaikkaa tai -paikkoja ei voida määritellä kuin Peränteen kylään.

Maanomistaja 1981: -

Valokuvat: -

Diat: -

- ks. peruskartta s. -

- Lisäyksiä:

ÄHTÄRI 31

Peruskartat 2223 10 Killinkoski
osa D, 2223 11 Peränne ja 2241 02
Ähtäri osat A ja B (= Peränteen
kylä)

Peränne, Rantala

- rautakautinen löytöpaikka, luokka III

Löydöt: KM 14781 hevosenkenkäsolkki, jonka on löytänyt maanviljelijä
Seeti Rantala Rantalan tilan ns. Kuolinniemestä. Esine
löytyi syvältä kallionkolosta kalliota räjäytettäessä.
Löydön lähetti Kansallismuseoon maakuntasihteeri V. Tuomaala ja se lunastettiin 1 500 markalla.

Peränteen kylästä emme tunne kumpaakaan yllä mainittua paikkaa.

Maanomistaja 1981: -

Valokuvat: -

Diat: -

- ks. peruskartta s. -

Lisäyksiä:

ÄHTÄRI 32

Peruskartat 2241 02 Ähtäri osat
C ja D ja 2241 05 Myllymäki osat
A ja B (= Hankaveden kylä)

Hankavesi, Salomaa

- kivikautinen löytöpaikka, luokka III

Löydöt: Ähtärin museo tasatalta, jonka on löytänyt maanviljelijä
Eino Salomaa syksyllä 1963 Salomaan tilan maalta, Hankasaar-
ren länsirannalta Nousunlahteen laskevan puron rannasta.
Esine löytyi tehtäessä lohilammikkoa kaivinkoneella.

Löytötiedot ovat ristiriitaiset, eikä niiden perusteella ole mahdol-
lista määrittää esineen löytöpaikkaa. Salomaa -nimistä paikkaa emme
tunne Hankavedellä.

Maanomistaja 1981: -

Valokuvat: -

Diat: -

- ks. peruskartta s. -

- Lisäyksiä:

ÄHTÄRI 33

Peruskartta 2241 05 Myllymäki

x = 6933,49

y = 511,21

z = 155

(= löytöpaikan koordinaatit)

Hankavesi, Nousunlahti

- kivikautinen löytöpaikka, luokka II

Löydöt: KM 21272 kvartsi-iskoksia 6 kpl. Löytöpaikka on Nousunlahden ja Lamminperänlammen välisen eteläpuoleisen niemen län-
sirannalla, niemen pohjoisosassa.

Paikalla kulkee rannansuuntaisesti maantie; iskokset löytyivät tältä tieltä ja tien penkereeltä. Tien vuoksi ei alkuperäisestä topografias-
ta voi saada täyttä varmuutta. Jos paikalla on kivikautinen asuin-
paikka, osa siitä on jo tuhoutunut tietä tehtäessä.

Maaperä on paikalla hiekkaa.

Maanomistaja 1981: Mauno Leppälä, 63200 Myllymäki

Lamminperä RN:o 3:56

Valokuvat: Kuva 6 (f. 54348)

Diat: 5272

- ks. peruskartta s. 54

- Lisäyksiä:

ÄHTÄRI 34

kuja 987 670007

Peruskartta 2241 05 Myllymäki

x = 6933,80-87

y = 511,30 - 36

z = n. 167

(= löytöpaikan koordinaatit)

Hankavesi, Leppälänkangas 1

- kivikautinen löytöpaikka, luokka II

Löydöt: KM 21273 kvartsi-iskoksia 5 kpl, jotka löytyivät inventoinnin yhteydessä Nousunlahden ja Lamminperänlammen välisen pohjoispuolisen niemen pohjoisosasta.

Löytökohdalla kulkee maantie, jonka ojan reunoilta iskokset löytyivät n. 80 m matkalta. Tien ja Lamminperänlammen välillä on suuri hiekkakuoppa, minkä vuoksi suurin osa mahdollisesta asuinpaikasta on jo tuhoutunut. Hiekkakuopan ja tien vuoksi ei alkuperäisestä topografiasta voi saada varmuutta.

Maanomistaja 1981: Ähtärin kunta, Ostolantie 4, 63400 Ähtäri, RN:o 3:27

Valokuvat: Kuva 7 (f. 54349)

Diat: 5273

- ks. peruskartta s. 54

- Lisäyksiä:

ÄHTÄRI 35

Peruskartta 2241 05 Myllymäki

x = 6933,90 - 93

y = 511,46 - 53

z = n. 167

(= löytöpaikan koordinaatit)

Hankavesi, Leppälänkangas 2

- kivikautinen löytöpaikka, luokka II

Löydöt: KM 21274 kvartsi-iskoksia 5 kpl. Löydöt tehtiin inventoinnin yhteydessä 200 m koilliseen Ähtäri 34:n kvartsilöydöksestä aivan Lamminperänlammen pohjoispuolelta, Hankaveden kaakkoisosasta.

Iskokset olivat alueen halki kulkevan tien ojien penkereillä n. 30 m matkalla. Tie on tuhonnut osan mahdollisesta asuinpaikasta ja samoin suuri hiekkakuoppa, joka on löydösten kohdalla tien luoteispuolella. Tätä hiekkakuoppaa ei ole peruskartalla. Sen sijaan on mahdollista, että asuinpaikka-alue on jäljellä tien ja Lamminperänlammen välillä, kohti lampea viettävällä rinteellä. Tämäkään rinne ei ole tuhoutunut, sillä siihen on rakennettu juuri löytökohdalle huvila ja kaksi ulkorakennusta.

Maanomistaja 1981: Ähtärin kunta, Ostolantie 4, 63400 Ähtäri, RN:o 3:27,
Kaarlo Leppälä, Virtaintie, 63700 Ähtäri,
Leppälä RN:o 3:89 (nykyisin 3:249)

Valokuvat: Kuva 7 (f. 54349)

Diat: 5273

- ks. peruskartta s. 54

- Lisäyksiä:

ÄHTÄRI 36

Peruskartta 2241 05 Myllymäki

x = 6934,53

y = 511,28

z = 155

(= löytöpaikan koordinaatit)

Hankavesi, Haapaniemi

- kivikautinen löytöpaikka, luokka III

Löydöt: KM 21275 liuskerenkaan katkelma, joka on löydetty Haapaniemi -nimisestä paikasta Hankaveden kaakkoisosasta. Paikalla on Metsälän tila. Esineen luovutti tutkija Mirja Miettiselle Pohjanmaan museon johtaja Sven-Erik Krooks huhtikuussa 1979. Löytäjää ja löytöaikaa ei tiedetä. Krooks oli saanut katkelman useiden välikäsien kautta ja kertoi Ähtäriin eläinpuiston johtajan tietävän löytöpaikan. Kyseinen henkilö neuvoikin meidät tälle paikalle.

Löytöpaikka on n. 50 x 50 m laajuinen niemenkärki n. 1,5 m järven pinnan yläpuolella. Etelässä ja koillisessa kärkeä rajoittavat suot, joista osa on raivattu pelloiksi. Muilta ilmansuunnilta niemi on veden ympäröimä. Maaperästä ei ollut mahdollista tehdä havaintoja nurmikon vuoksi. Niemenkärki on saattanut olla sopiva kivikautiseksi asuinpaikaksi, jos veden pinta ei ole ollut kovin paljon nykyistä ylempänä.

Maanomistaja 1981: Metsähallitus, Karstulan hoitoalue,

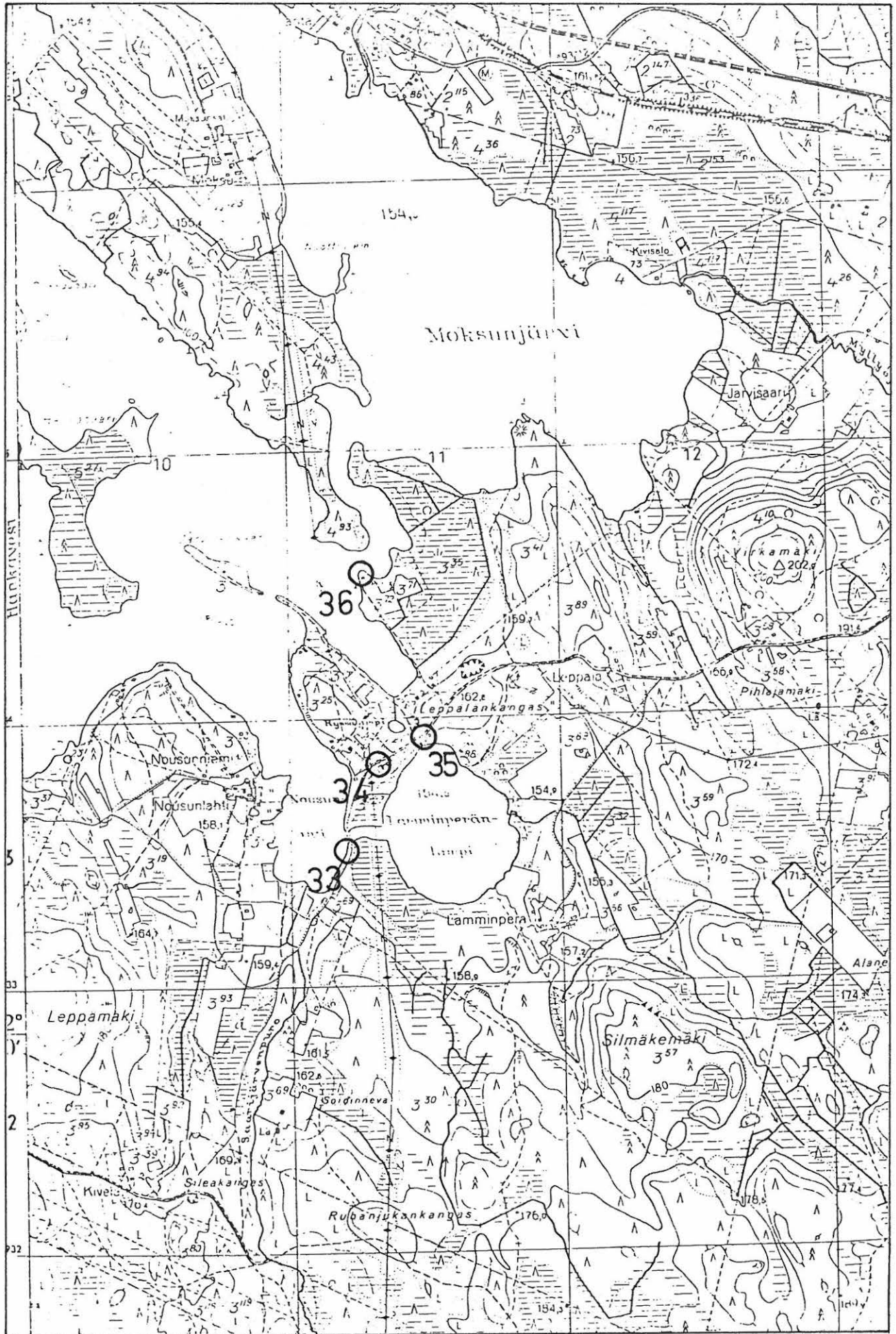
43500 Karstula, Haapaniemi (nykyisin Metsälä) RN:o 3:12

Valokuvat: -

Diat:-

- ks. peruskartta s. 54

- Lisäyksiä:



6936

6935

6934

6933

6932

Ote peruskartasta n:o 2241 05 Myllymäki, 1961.

ÄHTÄRI 37

Peruskartta 2241 06 Niemisvesi

x = 6941,96

y = 510,13

z = n. 170

(= löytöpaikan koordinaatit)

Niemisvesi, Kotiranta

- kivikautinen löytöpaikka, luokka II

Löydöt: KM 12225 kaksoistaltilta. Esineen on löytänyt tilallinen Heikki Mäkelä elokuussa 1949 Kotirannan tilan maalta Valkeisjärven rantatörmältä siirrettäessä multaa uudisrakennukselle. Esine oli n. 30 cm:n syvyydessä valkeassa hiekassa. Löytö lunastettiin Kansallismuseoon 300 mk:lla.

Kotirannan tilalle neuvottiin tarkka löytöpaikka, joka on 70 m päärakennuksesta länteen ja 20 m itään Valkeisjärven rannasta. Paikalla on nykyisin ulkorakennus. Alue on loivasti kohti järveä alenevaa peltoa, joka sijaintinsa ja topografiansa puolesta voisi sopia kivikautiseksi asuinpaikaksi. Pellonpientareita tarkastettaessa ei kuitenkaan löydetty mitään asuinpaikkaan viittaavaa.

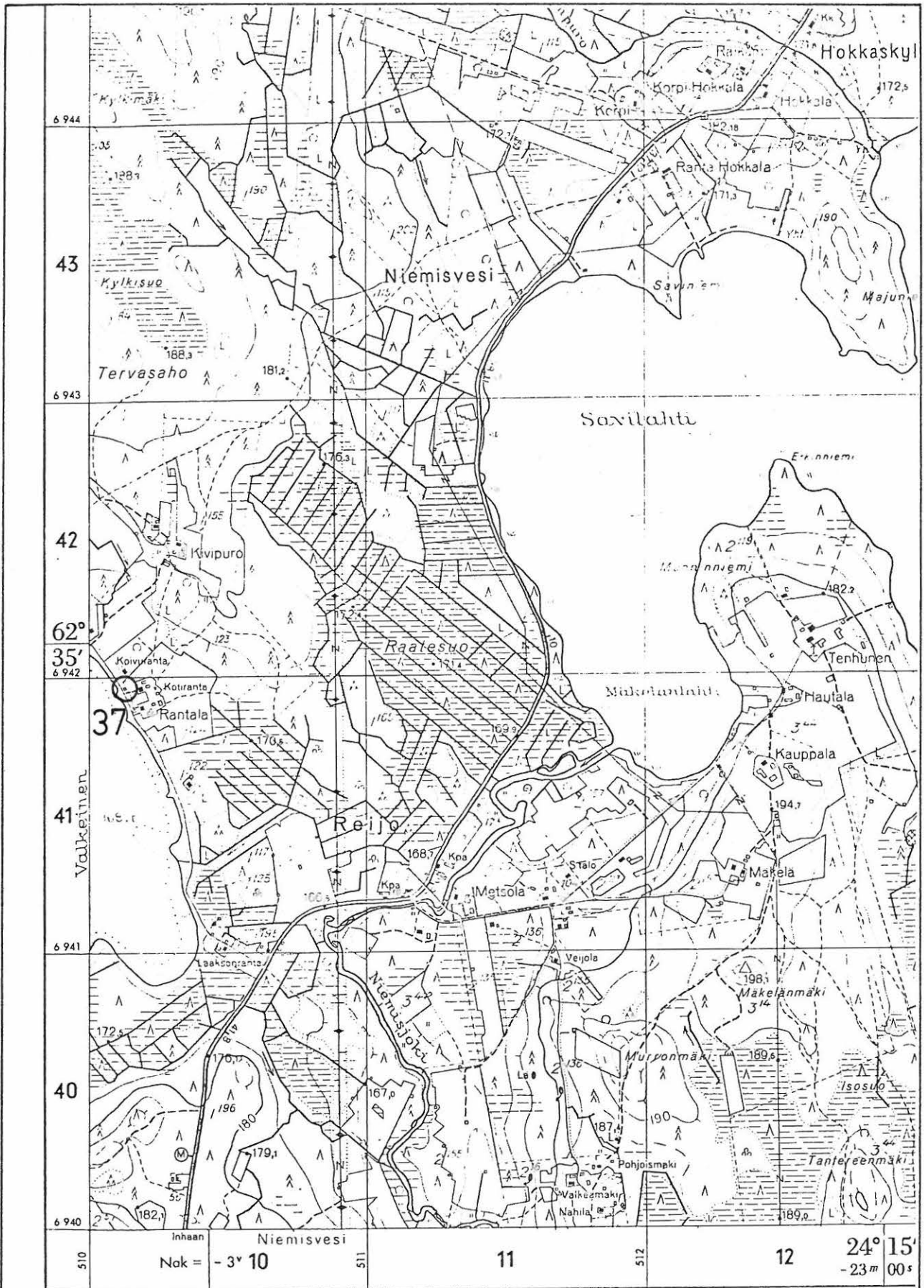
Maanomistaja 1981: Olavi ~~██████~~ Mäkelä, 63920 Inha, Kotiranta RN:o 1:123

Valokuvat: f 54347

Diat: 5274

- ks. peruskartta s. 56

- Lisäyksiä:



MAANMITTAUSHALLITUKSEN TOPOGRAFINEN TOIMISTO

Karttarunko ilmakuvakartta 1:10 000, kuvos v. 1957

Ote peruskartasta n:o 2241 06 Niemisvesi, 1961.

ÄHTÄRI 38

1/2 929 07 0008

Peruskartta 2241 06 Niemisvesi

x = 6945,45

y = 516,21

z = n. 173

(= löytöpaikan koordinaatit)

Kivijärvi, Lopetti

areen?
- kivikautinen löytöpaikka, luokka II

Löydöt: KM 21276 kvartsi-iskoksia 35 kpl, jotka löytyivät inventoinnin yhteydessä Pemun järven pohjoispuolelta, n. 120 m päästä Kortteisenjoen suusta ja n. 60-80 m päästä joen itärannasta.

Löytöpaikka on luoteeseen, kohti Kortteisenjokea viettävällä rinneellä, joka on aiemmin ollut viljapeltoa tai laidunta. Myöhemmin paikalla on tehty hiekkakuoppa, jonka reunoilta ja liepeiltä iskokset löytyivät. Suuri osa todennäköisestä asuinpaikasta on näin tullut tuhotuksi. Maaperä oli hienoa hiekkaa.

Maanomistaja 1981: Matti Järvi, 63920 Inha, Lopetti RN:o 1:63
(peruskartassa 1:20 000 1961 RN:o 1:8)

Valokuvat: Kuva 8 (f. 54338-54339)

Diat: 5275-5276

- ks. peruskartta s. 59

- Lisäyksiä:

*Kuulutus A. E-E 1982 us. kart. tog. m. s.
KM 21815*

ÄHTÄRI 39

Peruskartta 2241 06 Niemisvesi
 x = 6945,41
 y = 516,08
 z = n. 165
 (= löytöpaikan oletetut koordinaatit)

Kivijärvi, Autionjoki (Kortteisenjoki?)

- kivikautinen löytöpaikka, luokka III

Löydöt: KM 2112:1 vasarakirveen teelmä, jonka on löytänyt talonisäntä Israelinp. Rämälä Autionjoen suusta, Pemun järvestä n. 10 kyynärää rannasta, 2 kyynärää syvästä. Esineen on lahjoittanut museoon ylioppilas Nikolai Gejtel helmikuussa 1882.

Autionjokea ei ole peruskartalla. Ainoa joki, joka laskee Pemun järveen, lukuunottamatta muutamia pieniä puroja, on Kortteisenjoki, jonka suu on Pemun pohjoisrannalla. Oletettavasti löytöpaikka on tämän joen suussa. Ylläolevissa koordinaateissa on ilmoitettu Kortteisenjoen suun koordinaatit. Ks. Ähtäri 38.

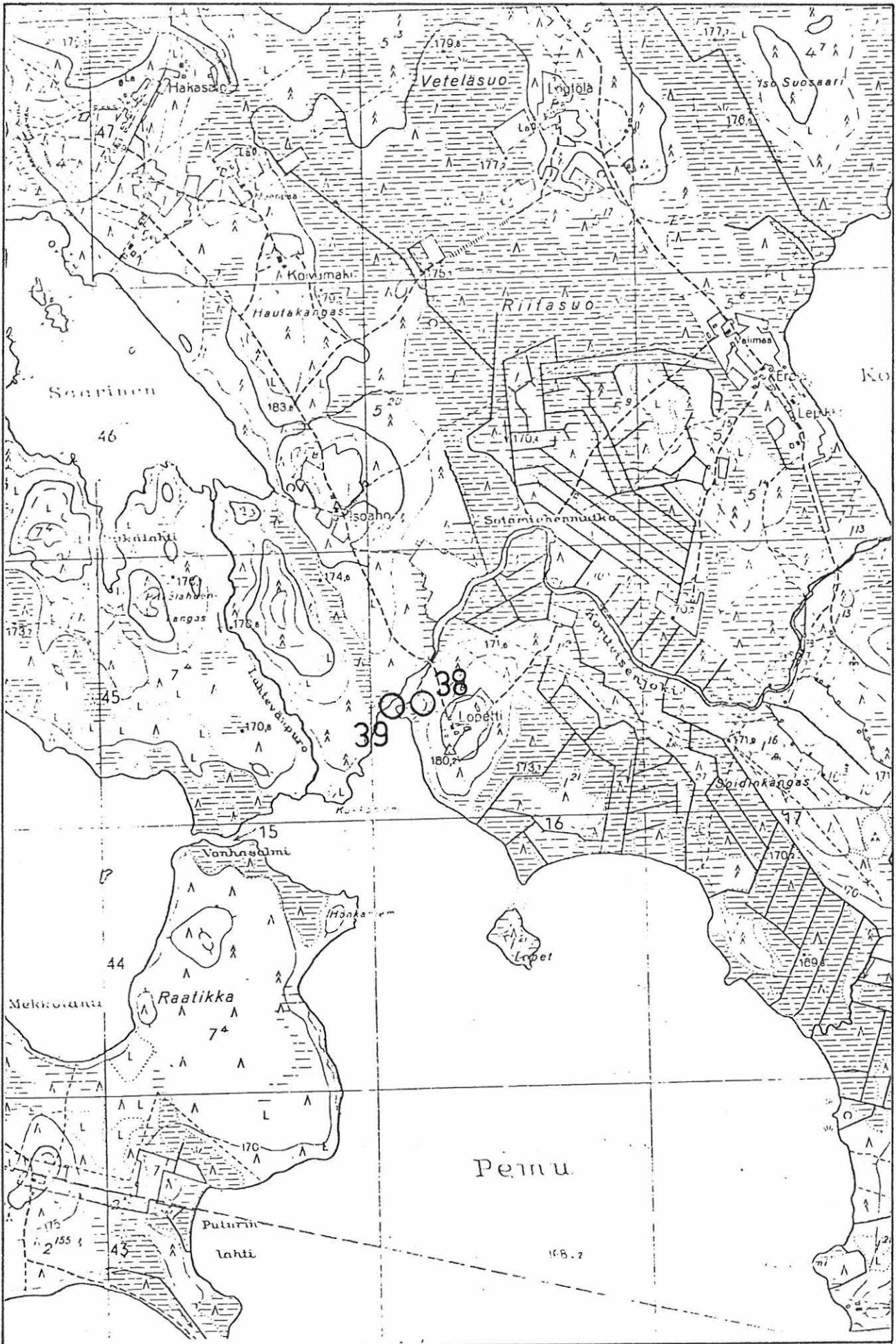
Maanomistaja 1981: -

Valokuvat: -

Diat: -

- ks. peruskartta s. 59

- Lisäyksiä:



6947

6946

6945

6944

Ote peruskartasta n:o 2241 06 Niemisvesi, 1961.

ÄHTÄRI 40

Peruskartta 2242 01 Ähtärinranta

x = 6953,57

y = 501,51

z = n. 158

(= löytöpaikan oletetut koordinaatit)

Ähtäri, Puukila

- kivistinen löytöpaikka, luokka III

Löydöt: KM 3814:3 tasataltta, jonka on löytänyt torppari Kustaa Puukila Ollikkalan talon maalta raivatessaan torppansa uudispellon ojaa. Kaarlo Moilasen lähetys 1.3.1900.

Puukila -nimistä paikkaa ei enää ole olemassa, mutta Ollikkalan talosta saimme tietää, että torppa on ollut 800 m Ollikkalan päära-kennuksesta etelään. Paikka on n. 100 m Ähtärin järven länsirannasta. Alueen halki kulkee maantie n. 50 m päässä rannasta. Maasto on melko tasaista, suureksi osaksi peltoa. Esineen tarkkaa löytöpaikkaa ei voida selvittää. Alueella on nykyisin kolme uudempaa rakennusta.

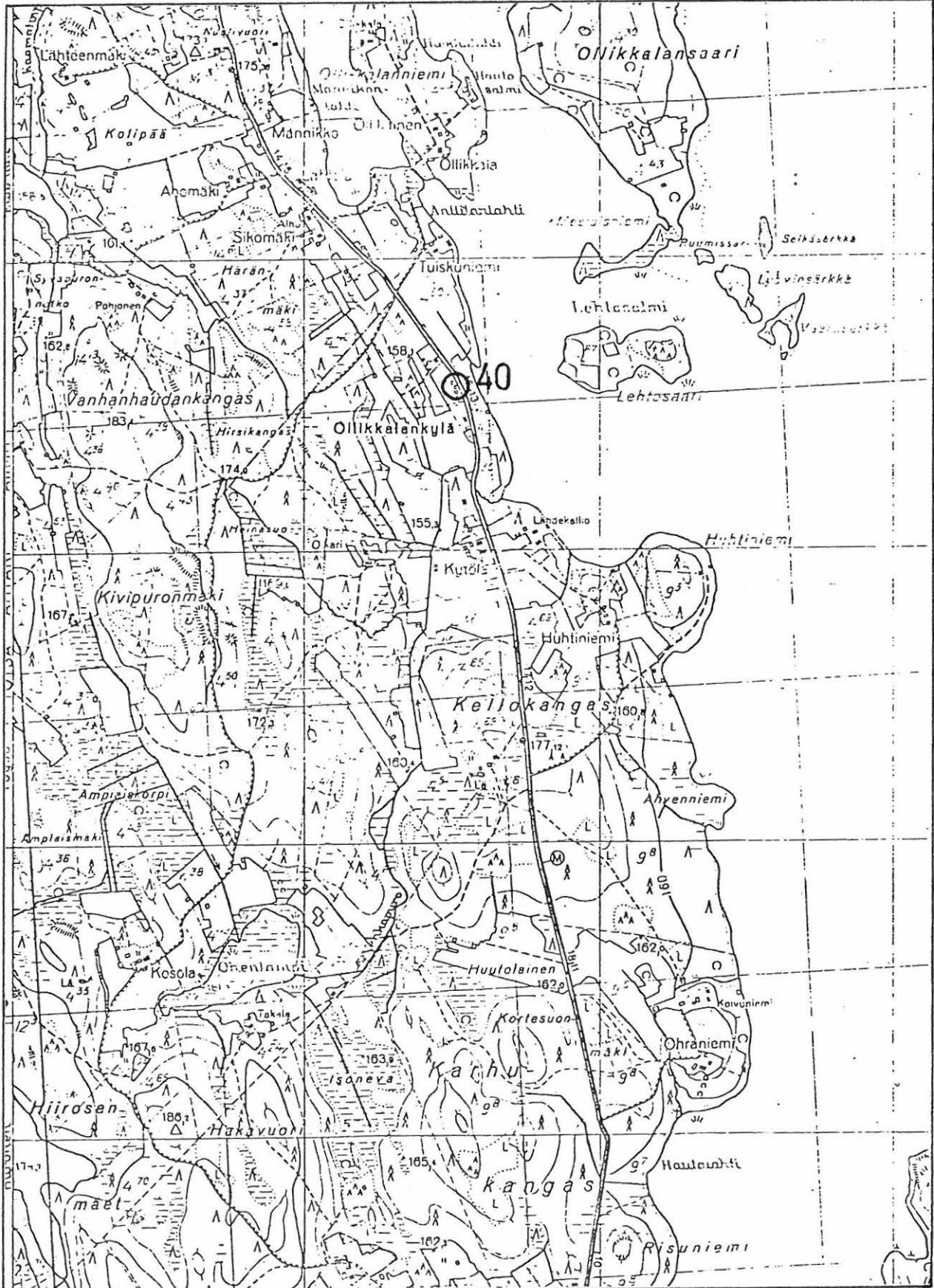
Maanomistaja 1981: -

Valokuvat: -

Diat: -

- ks. peruskartta s. 61

- Lisäyksiä:



Ote peruskartasta n:o 2242 01 Ähtärinranta, 1964.

ÄHTÄRI 41

Peruskartta 2242 01 Ähtärinranta

x = 6958,80

y = 501,90

z = 170

(= päärakennuksen koordinaatit)

Ähtäri, Rokkala (Rokala)

- kivikautinen löytöpaikka, luokka III

Löydöt: KM 3815:5 tasataltta. Esineen on löytänyt leskivaimo Reeta Rokkala Ollikkalan talon Rokkalan torpan pellosta. Kaarlo Moilasan lähetys 1.3.1900.

Rokkalan torppa on nykyisin Rokalan tila, mikä saatiin itse paikalla varmistetuksi. Tilan päärakennus on n. 180 m Ähtärinjärvestä länteen. Esineen löytöpaikka voidaan määritellä vain tilan maalle. Talon itäpuolella, n. 140 m päässä järvestä on pohjois-etelä -suuntainen jyrkkäseinämäinen kallio; tämän kallion ja järven välinen peltoalue voisi olla hyvin esineen löytöpaikka, koska maasto laskee tässä loivahkosti kohti järveä. Kyseinen peltoalue ei ole nykyisin kokonaan Rokalan tilan omistuksessa. Kasvavan viljan vuoksi ei ollut mahdollista tehdä lähempiä havaintoja mahdollisesta asuinpaikasta.

Maanomistaja 1981: Oiva Rokala, 63660 Ähtärinranta, Rokala RN:o 4:6

Valokuvat: -

Diat: -

- ks. peruskartta s. 63

- Lisäyksiä:

500

501

502

503



6959

6958

6957

6956

Ote peruskartasta n:o 2242 01 Ahtärinranta, 1964.

ÄHTÄRI 42

Peruskartta 2242 01 Ähtärinranta

x = 6951,14

y = 505,41

z = n. 172

(= päärakennuksen koordinaatit)

Ähtäri, Mytkäniemi 1

- kivikautinen löytöpaikka, luokka III

*Kulun lahti, kolunlahti 12-
KJR 989 01 0010*

Löydöt: KM 2446:212 tuura, joka on löydetty Ähtärin kylän Mytkäniemen tilalta, Kolun lahden rannalta peltoa raivattaessa. S. Wilskman 2.10.1886.

Kulun lahti on Mytkäniemen päärakennuksesta n. 200 m pohjoiseen, Ähtärinjärven itärannalla. Löytöpaikkaa ei voida tarkkaan määritellä, mutta koska esine on löydetty peltotöissä, on luultavaa, että löytöpaikka on jossakin n. 150 m pitkällä peltokaistalla, joka on päärakennuksen ja Kolunlahden välillä. Täältä pellolta löytyi inventoinnin yhteydessä kvartsi-iskos, ks. Ähtäri 4³.

Maanomistaja 1981: Heikki Mytkäniemi, 63700 Ähtäri

- Mytkäniemi RN:o 8:42 (peruskartassa 1:20000
1961 RN:o 1:34)

Valokuvat: ks. Ähtäri 43

Diat: ks. Ähtäri 43

- ks. peruskartta s. 67

- Lisäyksiä:

ÄHTÄRI 43

Kylä 489 010000

Peruskartta 2242 01 Ähtärinranta

x = 6951,30

y = 505,52

z = n. 156

(= löytöpaikan koordinaatit)

Ähtäri, Mytkäniemi 2

- kivikautinen löytöpaikka, luokka II

Löydöt: KM 21277 kvartsi-iskos, joka löytyi inventoinnin yhteydessä Mytkäniemen tilan viljapellolta. Löytöpaikka on n. 140 m luoteeseen päärakennuksesta ja n. 20 m pohjoiseen Kolunlahden rannasta.

Paikka on kohti Kolunlahtea viettävää peltoa, joka sijainniltaan ja topografialtaan voisi olla sopiva kivikautiseksi asuinpaikaksi. Tarkkoja tutkimuksia haittäsi pellolla kasvava vilja, minkä vuoksi ei voida sanoa, olisiko pellolla ollut enemmänkin asuinpaikkaan viittaavia löytöjä. Ks. Ähtäri 42.

Maanomistaja 1981: Heikki Mytkäniemi, 63700 Ähtäri

- Mytkäniemi RN:o 8:34 (peruskartalla 1:20000
1961 RN:o 1:34)

Valokuvat: Kuva 9 (f. 54346)

Diat: 5277

- ks. peruskartta s. 67

- Lisäyksiä:

ÄHTÄRI 44

Peruskartta 2242 01 Ähtärinranta

x = 6951,14

y = 505,62

z = n. 165

(= päärakennuksen koordinaatit)

Ähtäri, Mytkämäki

- kivikautinen löytöpaikka, luokka III

Löydöt: KM 12490 reikäkiven teelmä, joka on löydetty Ähtärinjärven itärannalta, Mytkäniemen itäosassa olevan Mytkämäen tilan maalta. Löytöpaikan etäisyys oli n. 600 m talosta lounaaseen, Mytkämäen ja Heikkilän talojen rajalinjalla. Paikan korkeus oli 5-6 m järven pinnasta. Esine löytyi ojaa kai-vettaessa sammaleen alta n. 10 cm syvyydestä. Löydön lahjoitti Kansallismuseoon maanviljelijä Yrjö Heinänen huhtikuussa 1950.

On todennäköistä, että yllä olevat löytötiedot ovat osittain virheelliset, koska Mytkämäen talosta on lounaaseen vain 300 m Ähtärinjärven rantaan. Jos ilmansuunta on löytötiedoissa oikein, voisi tämä olla hyvinkin esineen löytöpaikka maastonsa ja topografiansa puolesta. Jos etäisyys on oikein, mutta ilmansuunta väärin, on esine mahdollisesti löydetty n. 500 m kaakkoon Mytkämäen päärakennuksesta, alueelta, joka vielä kuuluu tilan maihin. Viljan vuoksi ei ollut mahdollista tehdä lähempiä maastotutkimuksia. Löytötiedoissa mainittua Heikkilän taloa ei ole peruskartalla. Esineen tarkka löytöpaikka jää täten selvittämättä.

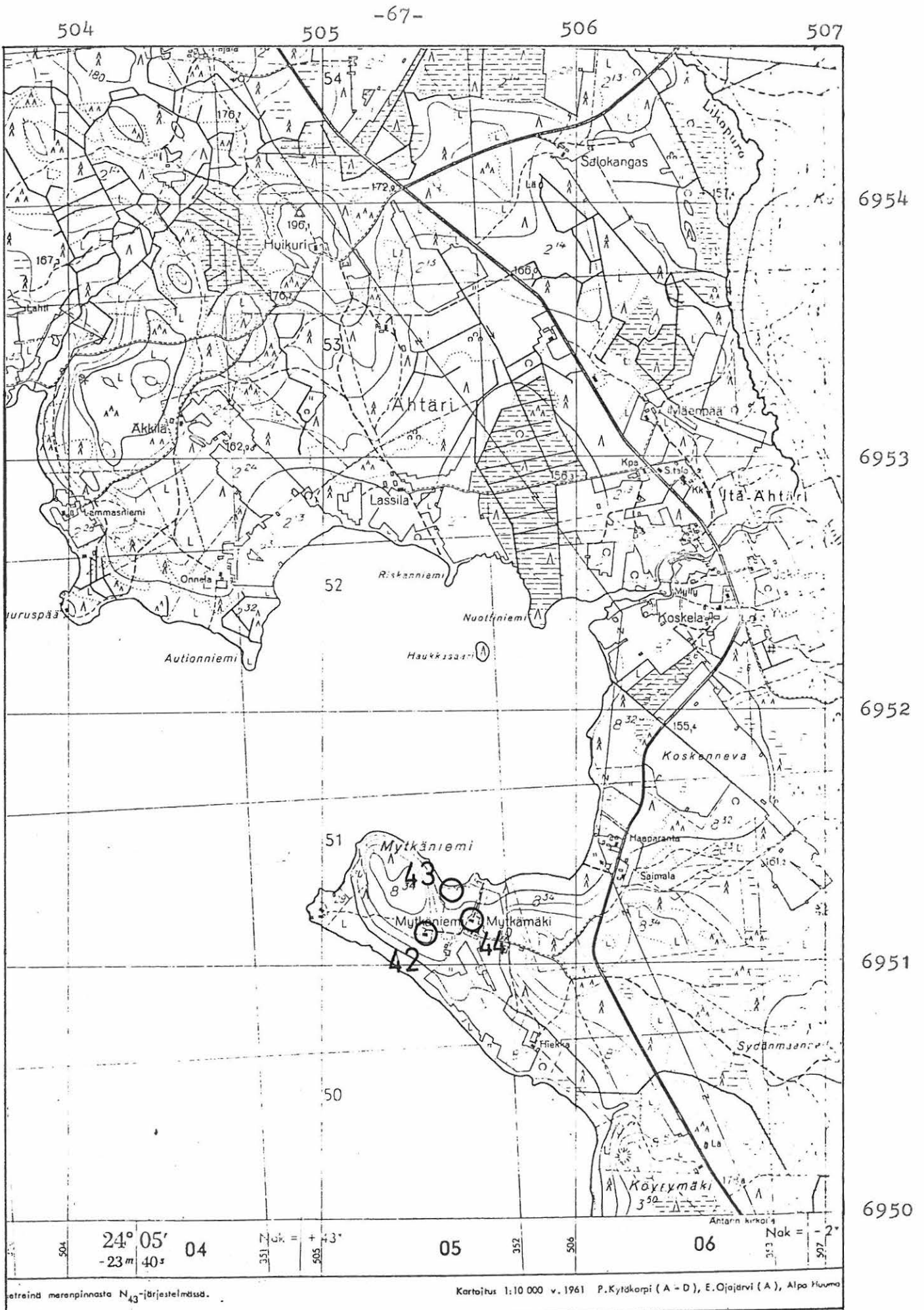
Maanomistaja 1981: ?

Valokuvat: -

Diat: -

- ks. peruskartta s. 67

Lisäyksiä:



ÄHTÄRI 45

Peruskartta 2242 07 Vehu

x = 6952,85

y = 521,47

z = 180-185

(= löytöpaikan oletetut koordinaatit)

Kivijärvi, Tuomarinniemi

- kivikautinen löytöpaikka, luokka III

Löydöt: KM 12459 poikkikirves, joka on löydetty Kivijärven Tuomarinniemen hoitoalueelta, Peltokankaan metsänvartijan piiristä, Maintaisenjoen Mustikkakosken yläjuoksun kohdalta. Esine löytyi tervaskantoja ammuttaessa. Ampumahaudan syvyys oli n. 40 cm, ja esine oli ollut ruskeassa mullassa. Kirveen lahjoitti Kansallismuseoon T.J. Sulonen syyskuussa 1947.

Löytöpaikan, joka ei kuitenkaan ole aivan tarkka, saimme selville Mustikkamäen tilalta, löytöpaikalta n. 600 m itään. Löytöpaikka on kangasmaata, jota rajoittavat suot pohjoisessa, lännessä ja etelässä. Puomainen Maintaisenjoki virtaa alueen halki lähes pohjois-etelä -suunnassa laskien pieneen Tyystänjärveen 1,5 km löytöpaikan eteläpuolella. Lähin suurempi vesistö on Kivijärvi, n. 4 km löytöpaikasta lounaaseen. Löydön luonne ei ole varma, sijainti ei viitanne asuinpaikkaan.

Maanomistaja 1981: -

Valokuvat: -

Diat: -

- ks. peruskartta s. 69

Lisäyksiä:



Ote peruskartasta n:o 2242 07 Vehu, 1964.

ÄHTÄRI 46

Peruskartat -

Ähtäri

- kivikautinen löytöpaikka, luokka III

Löydöt: KM 2218:8 poikkikirves, jonka löytöpaikaksi tiedetään vain Ähtäri. Esineen on lähettänyt SMY:lle pietarsaarelainen kauppias Mellberg, joka olisi saanut esineen tilallinen Herman Abrahaminp. Rämälältä Ähtäristä.

Maanomistaja 1981: ?

Valokuvat: -

Diat: -

- ks. peruskartta s.

- Lisäyksiä:

HUOMAUTUKSIA:

Historiallisen ajan hautapaikkoja:

Niemisvedessä sijaitsevassa Seikansaaressa on kuoppamainen painanne, jonka on avannut op. Mika Raikamo. A. Hirsjärvi on syksyllä 1938 merkinnyt muistiin seuraavan, kaivajan kertoman selostuksen haudasta: Haudassa oli kaksi luurankoa, joista toinen oli hyvin kookas. Luut olivat molemmissa melko hyvin säilyneet, mutta vainajilla ei ollut haudassa esineitä. Pienempi luurangoista on hiuksista päätellen kuulunut naiselle. Perimätiedon mukaan kyseessä olisi isonvihan aikainen "sotapäällikön" hauta. Kaivauksen jälkeen hauta oli peitetty.

Niinikään Niemisvedessä oleva Kalmansaari on täynnä hautoja. Tiedon asiasta on toimittanut työnjohtaja V. Toivonen J. Rinteelle 1922.

Lapinpato:

Ähtärinjärvässä olevan Ähtärin salmen itärannalla mainitaan olevan veden rajaan asti ulottuva, kivillä laskettu kohta, jota nimitetään "Tanelin padoksi".

Linnavuori (?):

A. Ex. on ilmoittanut 1908, että lähellä Myllymäen asemaa on jyrkähkö mäennyppylä, joka on nimeltään Linnavuori tai Varpasen linna. Vuori ei ole miltään suunnalta äkkijyrkkä. Ilmoittajan mukaan mäellä ei tiedetä olevan minkäänlaisia muinaisjäännöksiä kuten ei myöskään tiedetä siihen liittyviä tarinoita.

Kiviesine (?):

Kansatieteen kuva-arkisto 1999: todennäköisesti luonnonmuodostuma.

Löytö on tavattu syksyllä 1933 Peränteen kylästä, Peränteen järven vesirajasta. Löytöaikana oli järven pinta normaalia alempana. Löydöstä on lähettänyt valokuvan Kansallismuseoon kirkonisäntä Juho Järvinen 28.11.1933. Kuvasta päätellen on kyseessä hieman saviastiaa tai pataa muistuttava luonnonmuodostuma, joka kuitenkin on kiveä. Esineen löytäjä epäilee löytöä kivi-kautiseksi keittovälineeksi tai survinastiaksi. Ainakin aiemmin löytöä on säilytetty Ähtärin museossa. Tietojen mukaan samanlaisia löytöjä on lähetetty myös Jyväskylän museoon.



F 54343

KUVA 1. ks. s. 21



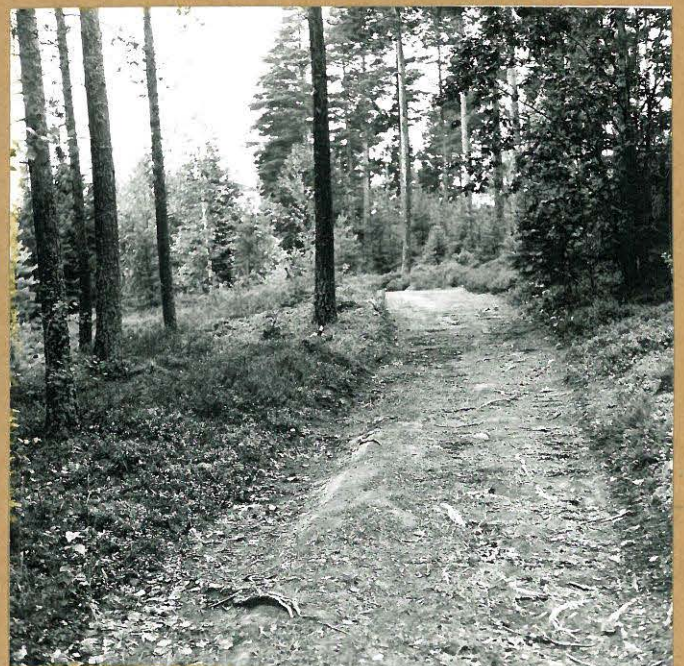
F 54341

KUVA 2. ks. s. 22



F 54340

KUVA 3. ks. s. 25



F 54342

KUVA 4. ks. s. 27



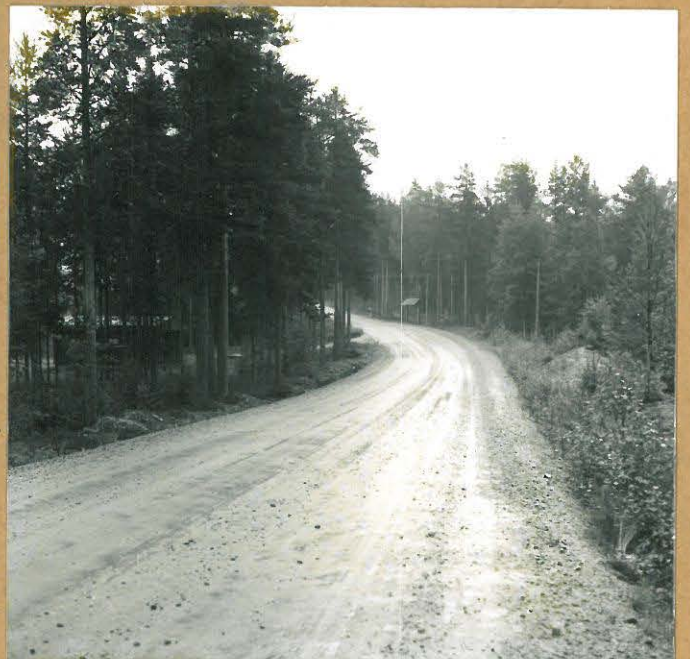
F 54344

F 54345

Kuva 5. ks. s. 26



F 54348



F 54349

Kuva 6. ks. s. 50

Kuva 7. ks. s. 51-52



F 54338

F 54339

KUVA 8. KS. S. 57



F 54346

KUVA 9. KS. S. 65