

ÄHTÄVÄ

Inventointikertomus kesällä 1971 tehdystä matkasta

Laat. huk. Mikko Ahvenlampi

Purmo ja Teerijärvi ja Evijärvi ovat Ähtävän (Essen) naapuripitäjiä ja aivan samalla tavalla kuin Vetelin ja Kaustisen kohdalla tämänkin pitäjän läpi virtaa joki, nim. Ähtävä-joki.

Kuitenkin ilmeisesti kivikautinen asutus on rajoittunut varsin jyrkästi pitäjän Evijärven puoleiseen osaan. Korkeusero on aivan ilmeinen tämän osan ja itse kirkonkylän alueen välillä.

Merkittäväksi alueeksi muodostuu se harju, joka alkaa Heinäkoskesta (Höfors) ja jatkuu aina Neder-Lappforsin Björkforsiin saakka. Molempien koskien kohdalla penkereillä on asuinpaikka ja oletettavasti myös välialueella olevalla Hjulforsilla.

Björkforsista alajuoksuun n. 3 km on asutusaareke Finnholm.

Merkittävä on myös Vitsjö - Långsjö - Kisksjö järvialue.

Korkeussuhteet ovat n. 40 - 60 m.

Huomattavana lisänä pitäjän kulttuurimaisemaan ovat ns. jättiläisenkirkot.

Niitä on Neder-Lappforsissa ja Heidessa järvialueella.

Sitten luettelo niistä löydöistä, joiden löytöpaikkoja ei voitu tarkistaa KM 2045:11-13, 2153:1-2, 3909:2, 3975:45-47, 9240:1-4, 15885 Esse hembygdsm. 450.

1) Ähtävä I kartalla

Överlappfors

Rno 3<sup>4</sup> Högbacka, om. E. Höglund, os. Ähtävä, Överlappfors

Kivikautinen asuinpaikka harjulla II?

232301 KISKSJÖN

x = 7045 58 y = 46 568

- löytynyt kaksi tasatalttaa KM 8688:1-2, ver. 29.7.1926 I.

Arne Suominen, os. Ähtävä, Överlappfors

Löytöpaikka on n. 1 km länteen asuinrakennuksesta aivan harjun ja viljelysten rajassa, harju Lappstråkabackan, maaperä hiekkainen ja pellot laskevat loivasti etelään ja notkon pohjalla virtaa puro. Noin 4 km Evijärvi - Esse maantiestä pohjoiseen (Vitsjö)

Oppaana Konrad Hell, os. Ähtävä Neder-Lappfors

Kasvillisuuden vuoksi ei voinut todeta paikalta enempiä todisteita asuinpaikasta - irtolöytö.

2) Ähtävä II kartalla

Heide

Rno 1<sup>29</sup> Forsberg, om. Matts Leander, os. Ähtävä Neder-Lappfors

Kivikautinen asuinpaikka, soranotto suurimmaksi osaksi tuhonnut II ?

232301 KISKSJÖN

x = 7045 02 y = 46 314

- löytynyt kiviesine, joutunut hukkaan, I. Oskar Rundell, Ähtävä kk.

Soranotto on ilmeisesti tuhonnut useitakin asuinpaikkoja sillä harjulla, joka alkaa Björkforssista ja jatkuu aina Höforssiin saakka. Tältä alueelta on soranoton yhteydessä kuulema isännät nähneet nokimaaläiskiä ja ukonkiviä. Ei näkynyt enää.

3) Ähtävä III kartalla

Överlappfors

Rno 7<sup>5</sup> Hjulfors, om. Esse kommun

Kivikautinen asuinpaikka harjulla II?

232301 KISKSJÖN

x = 7044 40 y = 46 462

- löytynyt kaksi tasatalttaa KM 9780:1-2, ver. 21.11.1933 I.

Martin Höglund ja Emil Söderlund, os. Ähtävä kl

Löytöpaikat ovat aivan Hjulkosken partaalta ja itse koskesta, molemmin puolin hiekkaista harjua, joten on ilmeistä, että paikalla saattaisi olla enemmänkin asutuksen jäännöksiä. Paikka sijaitsee n. 5 km pohjoiseen Björkforssista.

Oppaana Konrad Hell, os. Ähtävä Neder-Lappfors.

4) Ähtävä IV kartalla

Neder-Lappfors

Rno 1<sup>24</sup> Björkfors, om. Björkfors kraftverk, os. Ähtävä

Kivikautinen asuinpaikka, harjulla II

232 301 KISKSJÖN

x = 7046 82      y = 46 192

- löydetty kaivauksissa, A. Äyräpää ja C.F. Meinander 4-12.9.1935, kvartsi-iskoksia, kivilaji-iskoksia, keram. KM 9950:1-3 ja 10173:1-206.

Asuinpaikka on nykyisen voimalaitoksen maalla ja siellä ovat myös kaivauspaikat. Mainittakoon, että kaivausaikana löydettiin lähistöltä samalta harjulta aivan 100-200 m säteellä vanhoista soranottopaikoista kvartsi-iskoksia. On siis ilmeistä, että asuinpaikka ei ole rajoittunut pelkästään vain voimalaitoksen alueelle. Voimalaitos sijaitsee aivan Neder-Lappforsin kylän läheisyydessä.

5) Ähtävä V kartalla

Överlappfors

Rno 14<sup>2</sup> Höfors, om. Charles Nordling, os. Ähtävä, Överlappfors

Kivikautinen asuinpaikka harjulla ja viljelysmaalla II

232 301 KISKSJÖN

x = 7042 22      y = 46 564

- löytynyt kvartsi-iskoksia KM 17874:1-13, Djar 22.8.1969 I.

Väinö Tuomaala, os. Evijärvi

Löytöpaikka on harjulla, joka jää Ähtävä-joen mutkaan (kartta) hiekkamaa. Paikka on n. 7 km Neder-Lappforssista Evijärvelle päin (valokuvat) tiestä n. 200 m pohjoiseen.

Oppaana Konrad Hell, os. Ähtävä Neder-Lappfors.

- 6) Ähtävä VI kartalla  
 Överlappfors  
 Rno 6<sup>1</sup> Lamabacka, om. Anders Holmlund, os. Ähtävä, Överlappfors  
 Kivikautinen asuinpaikka viljelysmaalla II  
 232 301 KISKSJÖN  
 $x = 7046\ 28$        $y = 46\ 404$   
 - löytynyt kourutaltilta ja tasataltilta KM 9240:1-2, ver. 5.6.1930.  
 - löytynyt tasataltilta KM 9970, ver. 16.10.1934 kaikki esineet I.  
 Anders Holmlund  
 Löytöpaikka n. 70 m asuinrakennuksista Lamajärvellä, hiekkainen multamaa. Viljelyspellot antavat kaakkoon. 5 km Neder-Lappforsista pohjoiseen.  
 Oppaana Konrad Hell, os. Ähtävä, Neder-Lappfors.  
 Aivan tarkkoja löytöpaikkoja ei voitu määrittää eikä sänkipellolta voinut löytää enempää esineitä.
- 7) Ähtävä VII kartalla  
 Neder-Lappfors  
 Rno 11<sup>23</sup> Finnholm, om. Fjalar Finnholm, os. Esse Neder-Lappfors  
 Kivikautinen asuinpaikka viljelysmaalla II?  
 232 111 C  
 $x = 7051\ 15$        $y = 45\ 813$   
 - löytynyt poikkikirves, Esse hembygdsm. 450, I. A. Finnholm.  
 - löytöpaikka aivan asuinrakennuspellolla Ähtäväjoen varrella. Kaikki rakennukset ovat korkealla kummulla ja pellot antavat etelään, hiekkainen multamaa.  
 Oppaana Konrad Hell, os. Ähtävä Neder-Lappfors.  
 - pelloilta ei ainakaan löytynyt enempää esineitä tai kvartsia.
- 8) Ähtävä VIII kartalla  
 Neder-Lappfors  
 Rno 4<sup>17</sup> Svedjebacken, om. Magnus Hällund, os. Ähtävä, Neder-Lappfors

Jätinkirkko (II) I

232 110 D

- löytynyt aivan jätinkirkon vierestä kvartsikaavin ja iskoksia

KM 10173:207-208, Diar. 8.10.1935, I. A. Äyräpää

Jätinkirkko sijaitsee Svedebacka-harjun pohjoispäässä n. 2 km Neder-Lappforsista kaakkoon.

Oppaana Konrad Hell, os. Ähtävä, Neder-Lappfors (kartta ja valokuva).

9)

Ähtävä

IX kartalla

Heide, Kisksjön

Rno 19<sup>5</sup> Tallbacka-harju, om. Fridolf Nybacka, os. Ähtävä, Neder-Lappfors.

Jätinkirkko (II) I

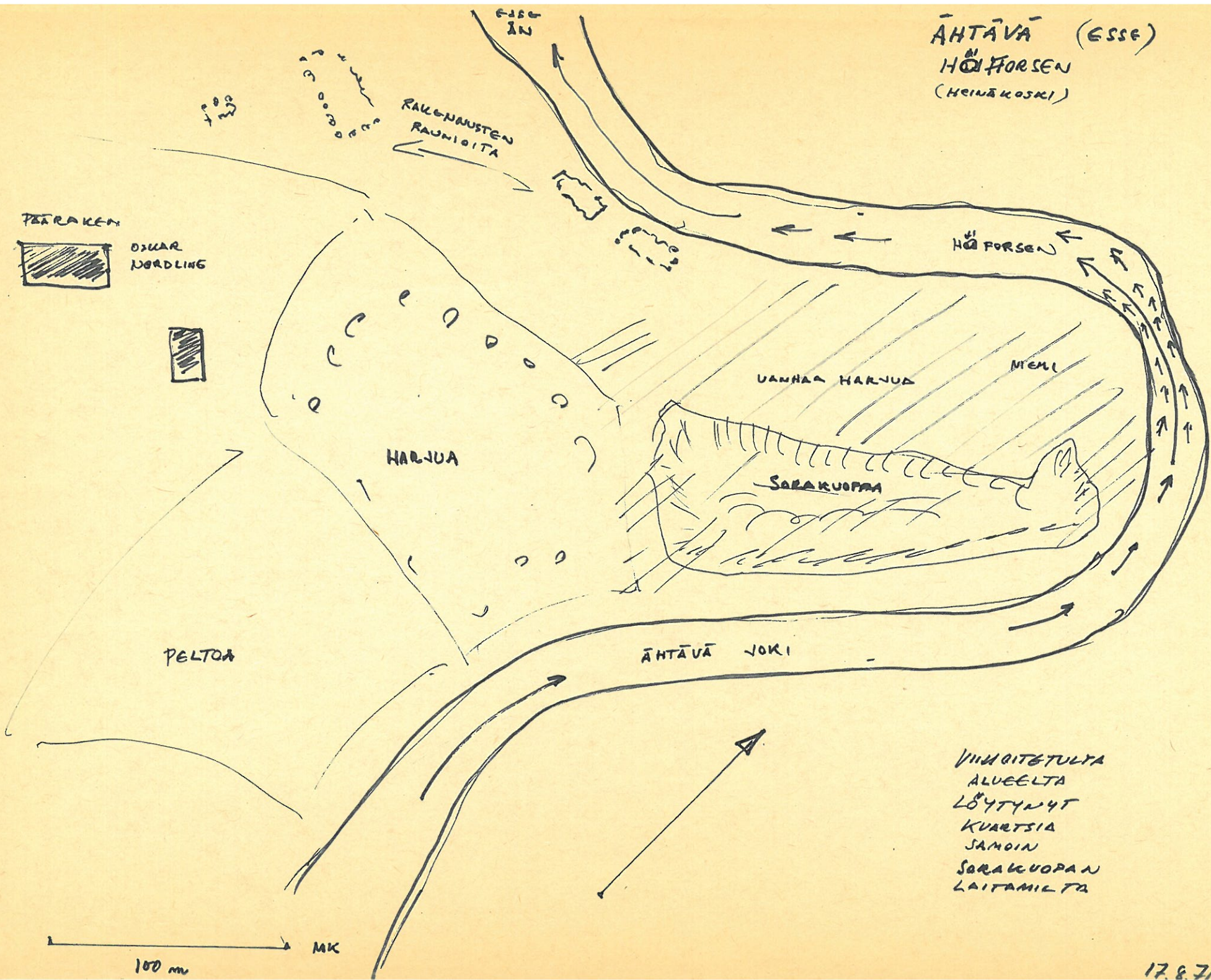
232 301 KISKSJÖN

$x = 7048\ 32$        $y = 46\ 260$

Jätinkirkko sijaitsee Tallbacka-harjun pohjoispäässä lähellä isoa suota. Harju on n. 5 km Neder-Lappforsista Teerijärvelle, tieltä n. 300 m etelään.

Oppaana Ingemar Nyqvist, os. Pietarsaari (kartta ja valokuva)

ÄHTÄVÄ (ESSE)  
HÖFFORSEN  
(HEINÄKOSKI)



PELTOA

HARJUA

VANHA HARJUA

MEMI

SORAKUOPPA

ÄHTÄVÄ JOKI

VIINIKITETULTA  
ALUEELTA  
LÖYTÄNYT  
KUARTSIA  
SAMOIN  
SORAKUOPAN  
LAITAMILTA

PEÄRAKEN

OSUAK  
NORDLING

RAKONNUSTEN  
RAUNIOITA

100 m MK

17.8.71

ESSE  
SVEDJETBACKA  
JÄTTE KYRKAN

METSÄTIGELLE  
N. 120 m

VUJOAMAT  
SISÄNKÄYNNIT

KIVIKEHÄT  
PÄRSYTTÄ  
AINA  
1-5 m

SÄÄNÖLLISIÄ  
"HAUTOJA"  
Ø 1-4 m

OLQMAN KIVIVALLIN  
YMPÄRYS N. 110 m

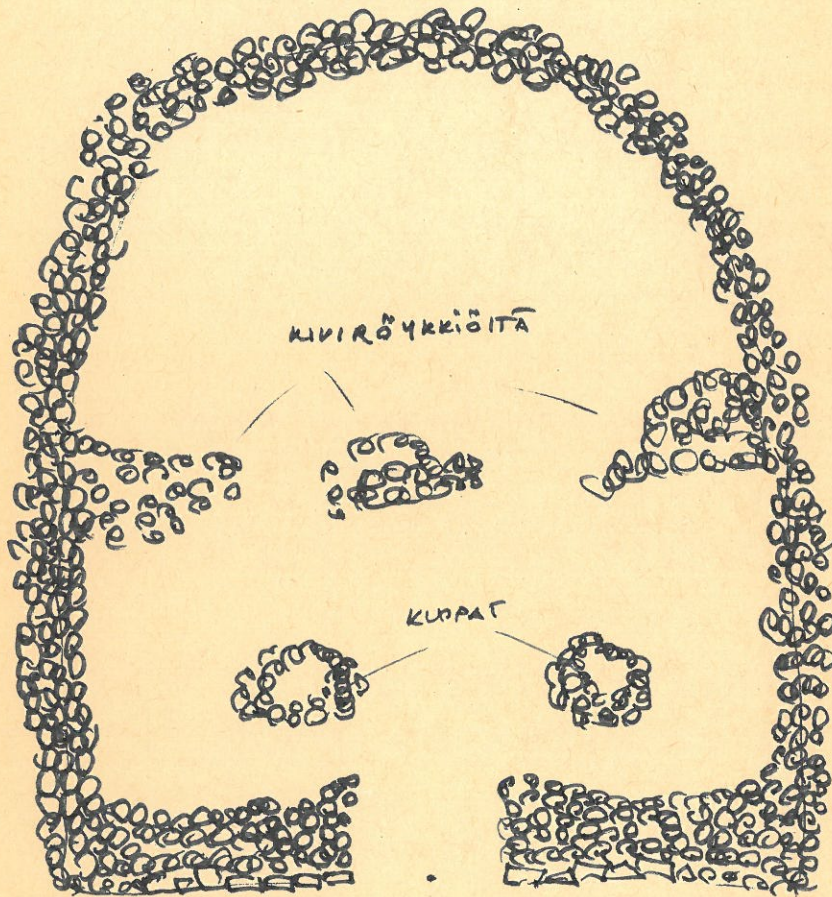
neg 37378

10m MK

10.8.71 MA



ESSE  
HEIDE  
KIKSJO  
TALLBLCKA-HARJU  
JATTEKYRKAN



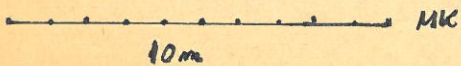
SUO N. 50m



MUURI  
JOSSA  
ETELÄPÄÄSSÄ  
SELVÄSTI  
KYLÄMURAUSTA

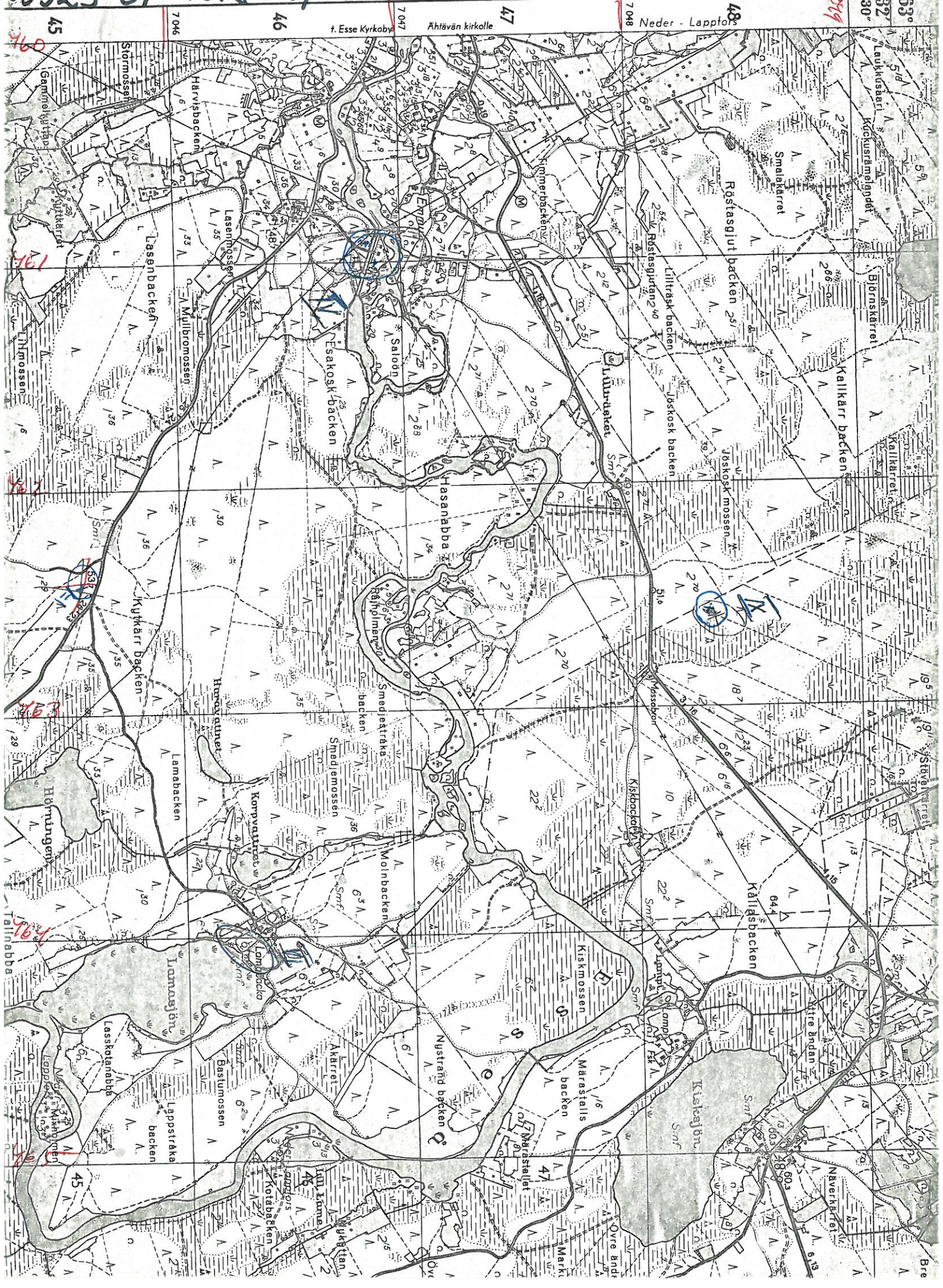
TEERINJÄRVI - LAPPFORS  
MAANTIELLE

N. 300m

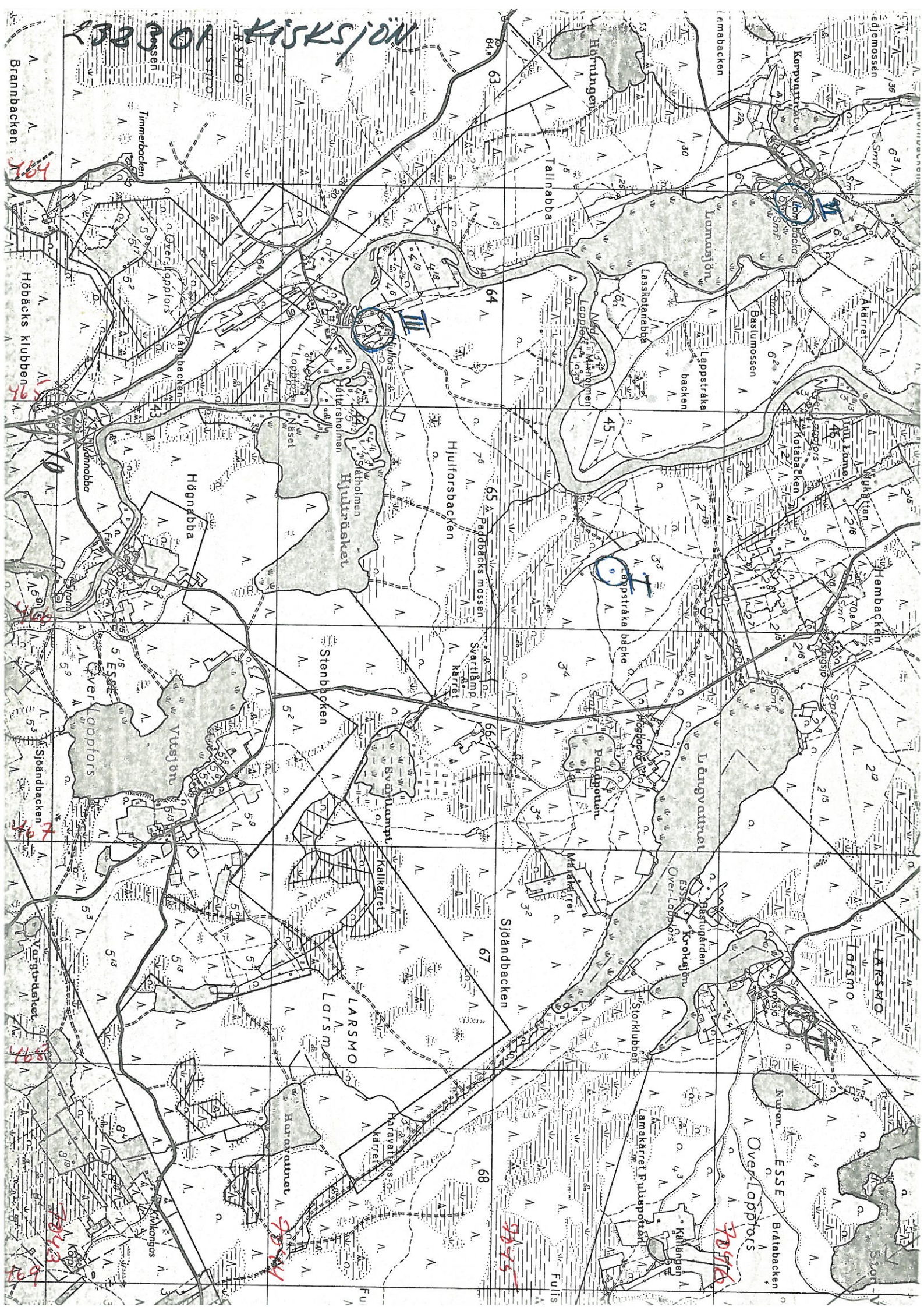


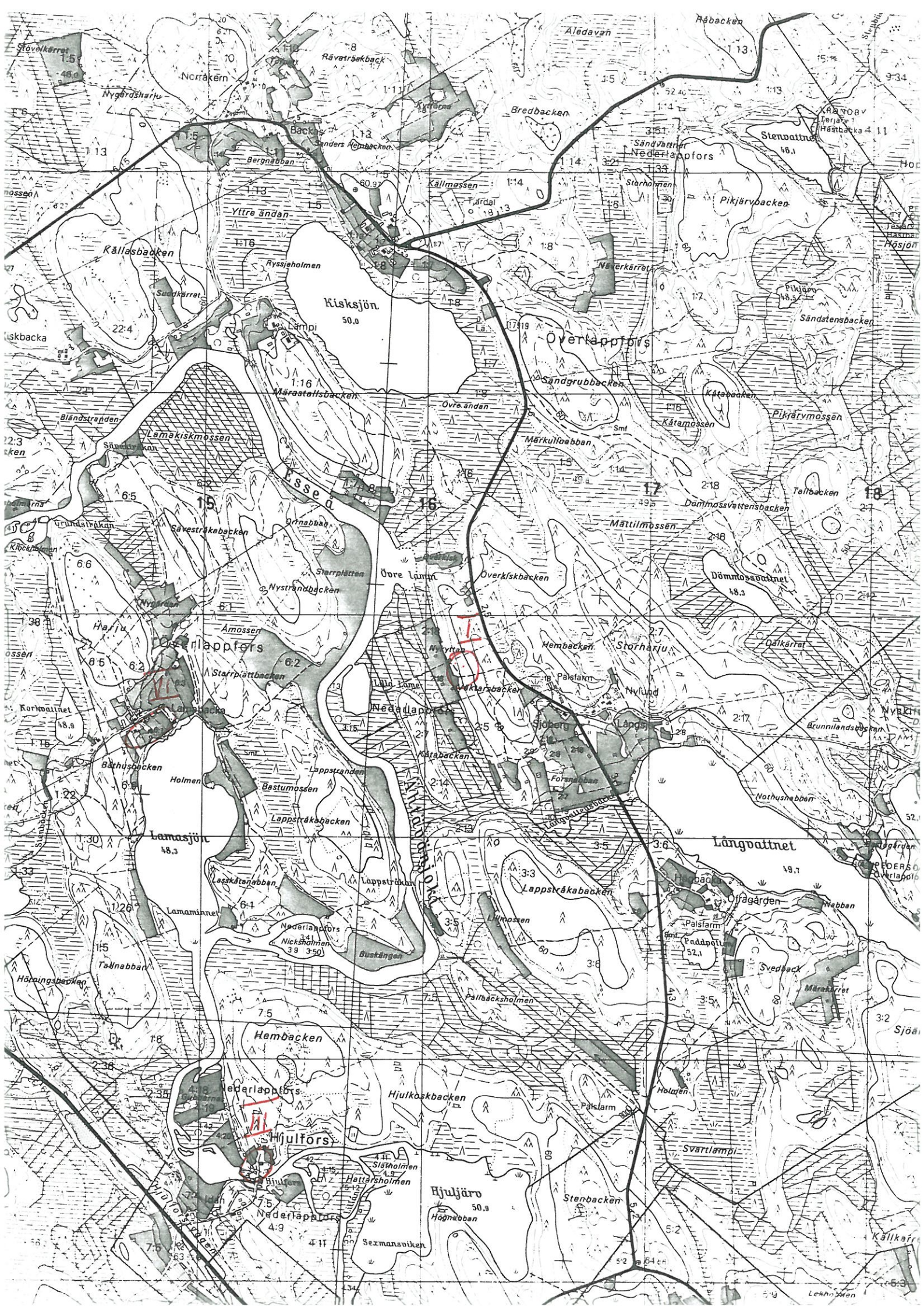
15. 8. 71

2323 of KISKSJÖN



# Kisksjön







# 2323 OI KISKIJON





Lahti

Evijärven kirkolla  
t. Evijärvi kyrkoby

23° 20'

-26 m 40 s

Teerine

Nak = +55°

Nak = +10°

132301

1 metreina merenpinnasta N 60-järjestelman mukaan  
1 meter over havsytan enligt N 60-systemet

Vähentämällä 0,143 m saadaan vastaava N 43-järjestelmän korkeus  
Motsvarande höjd enligt N 43-systemet fås genom subtraktion av 0,143 m

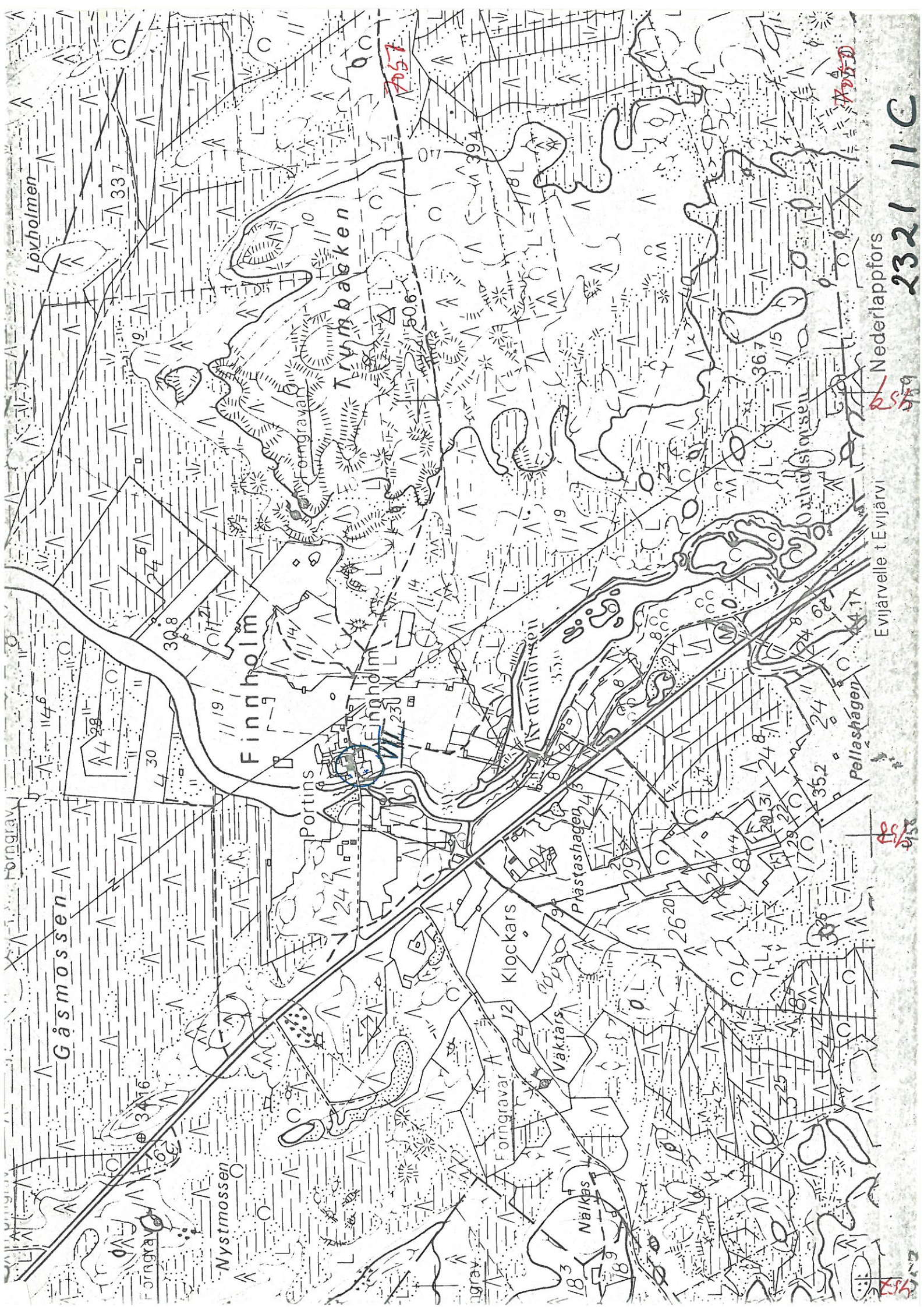
Karttoitus 1:10 000 v 1974 K Kaksönen  
Kartläggning 1:10 000 av år '974 T Immonen

500 0 1 000 2 000 m

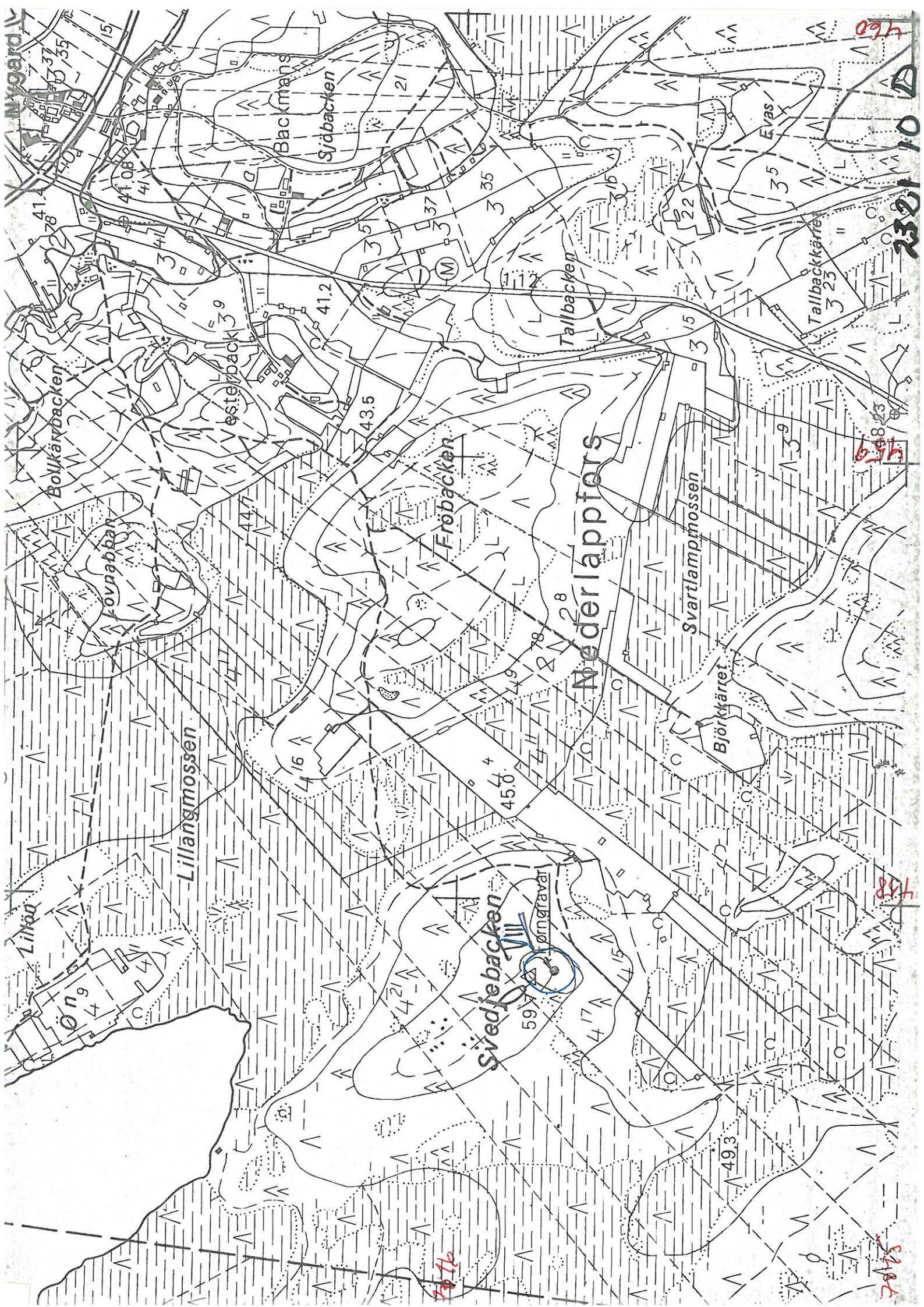
1 cm kartalla vastaa 200 metria maastossa

1:20 000

1 cm på kartan motsvarar 200 m i terrängen







Nygaard 15

460

232 10 D

69h

488

476

Bolkänbacken

Lövåbådan

Lillån

Lillangmossen

Backmans  
Sjöbacken

Vesterbacken

Frobacken

Svedjebacken

Nederlappfors

Talbacken

Svartlamossen

Björkkåret

Evas

Talbackkåret

41.08  
41  
42  
43  
44  
45  
46  
47  
48  
49  
50  
51  
52  
53  
54  
55  
56  
57  
58  
59  
60  
61  
62  
63  
64  
65  
66  
67  
68  
69  
70  
71  
72  
73  
74  
75  
76  
77  
78  
79  
80  
81  
82  
83  
84  
85  
86  
87  
88  
89  
90  
91  
92  
93  
94  
95  
96  
97  
98  
99  
100

15

21

36

37

3

35

3

36

22

35

3

3

3

3

3

3

3

3

41.2

43.5

44.7

43.5

44.7

43.5

44.7

43.5

44.7

43.5

44.7

43.5

44.7

43.5

44.7

43.5

44.7

43.5

44.7

43.5

41.2

43.5

44.7

43.5

44.7

43.5

44.7

43.5

44.7

43.5

44.7

43.5

44.7

43.5

44.7

43.5

44.7

43.5

44.7

43.5

41.2

43.5

44.7

43.5

44.7

43.5

44.7

43.5

44.7

43.5

44.7

43.5

44.7

43.5

44.7

43.5

44.7

43.5

44.7

43.5

41.2

43.5

44.7

43.5

44.7

43.5

44.7

43.5

44.7

43.5

44.7

43.5

44.7

43.5

44.7

43.5

44.7

43.5

44.7

43.5

41.2

43.5

44.7

43.5

44.7

43.5

44.7

43.5

44.7

43.5

44.7

43.5

44.7

43.5

44.7

43.5

44.7

43.5

44.7

43.5

41.2

43.5

44.7

43.5

44.7

43.5

44.7

43.5

44.7

43.5

44.7

43.5

44.7

43.5

44.7

43.5

44.7

43.5

44.7

43.5

41.2

43.5

44.7

43.5

44.7

43.5

44.7

43.5

44.7

43.5

44.7

43.5

44.7

43.5

44.7

43.5

44.7

43.5

44.7

43.5

41.2

43.5

44.7

43.5

44.7

43.5

44.7

43.5

44.7

43.5

44.7

43.5

44.7

43.5

44.7

43.5

44.7

43.5

44.7

43.5

41.2

43.5

44.7

43.5

44.7

43.5

44.7

43.5

44.7

43.5

44.7

43.5

44.7

43.5

44.7

43.5

44.7

43.5

44.7

43.5

u u u  
AHTAVA  
KISKUJO  
HEIDE  
TALL BACKA

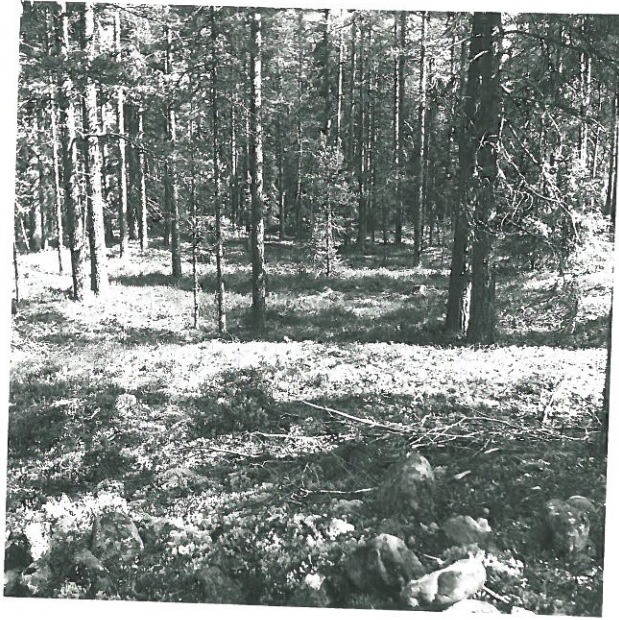


Nec. No: 37377

JÄTIN KIRKKO

S. 50/360  
M. h. 70m

"ÄHTÄVÄ"  
NEDER-LAPPFORS  
SVEDJE BACKEN



NEG. NO: 37378

JÄTINKIRKKO

J. 10/360  
M. M. 20 m

"ÄHTÄVÄ"  
(SALONKYLÄ)  
"ÖVER-LAPPEORS  
HÖJFORS

LÖYTÖP.  
MERULITTY  
NUOLELLA



OIKEALLA  
KOSKI

ÄHTÄVÄN JOKI

NEG. NO: 37379

s. 230/360  
M. M. 600m

NIEMEN  
TAKANA  
KOSKI



NEG. NO: 37380

s. 110/360  
M. M. 150m