

# ÄÄNEKOSKEN HONKOLAN KAAVA-ALUEEN MUINAISJÄÄNNÖSINVENTOINTI 2002



Timo Jussila  
Mikroliitti Oy

Kustantaja: Äänekosken kaupunki

## 1. Perustiedot

Alue	Äänekosken kaupungin Honkolan kaava-alue.
Tarkoitus	Muinaisjäännösinventointi. Alueen muinaisjäännösten paikantaminen, ns. rajatun alueen tarkkuusinventointi. Muinaisjäännösten saaminen merkityksi kaavaan.
Tavoite	Käytettävissä olleiden resurssien puitteissa mahdollisimman monen kiinteän esihistoriallisen muinaisjäännöksen saaminen suojelun piiriin, <u>jotta ne eivät tutkimatta tuhoutuisi.</u>
Työaika	5 kenttätyöpäivää toukokuun lopulla, 1 pv kesäkuussa 2002 , yht 48 tuntia maastossa ajoineen+ kotimatka-ajat 1 x Espoo-Äk-Espoo.
Kustantaja	Äänekosken kaupunki
Tekijä	Mikroliitti Oy, Timo Jussila
Tulokset	Alueelta tunnettiin ennestään 3 kivikautista asuinpaikkaa (joista yksi - Törölä - on epämääräinen). Alueelta lienee löydetty lukuisia kiviesineitä, joiden löytöpaikkojen paikantaminen on kuitenkin mahdotonta. Inventoinnissa löydettiin kaksi uutta kivikautista asuinpaikkaa, sekä saatiin tietoon yksi uusi löytöpaikka. Uudet paikat nro: 28-31. <u>Tervavuori 1 ja 3 paikat (26 ja 28) lienevät Ancyclusjärven aikaisia.</u>
Löydöt:	Uudet löydöt KM 33141-33142, kvartsi-iskoksia ja -ytimiä.
Aiemmat Tutkimukset	Vuonna 1982 Hannu Kotivuori inventoi Äänekoskella Vuonna 1984 Simo Vanhatalo inventoi Äänekoskella missä yhteydessä on myös pistäydytty Honkolan alueella. Vuonna 2001 Timo Sepänmaa tarkasteli aluetta.

---

### Sisältö:

Alueen kuvaus	3
Vesistöhistoria	3
Työn suoritus	4
Aiemmat löydöt	5
Yleiskartta 1:20000	6
Paikkojen kuvaukset, karttaotteet	7-15



Kuvattu itään Jussilan talon lounaispuolelta (x: 6941 48, y: 3429 90)

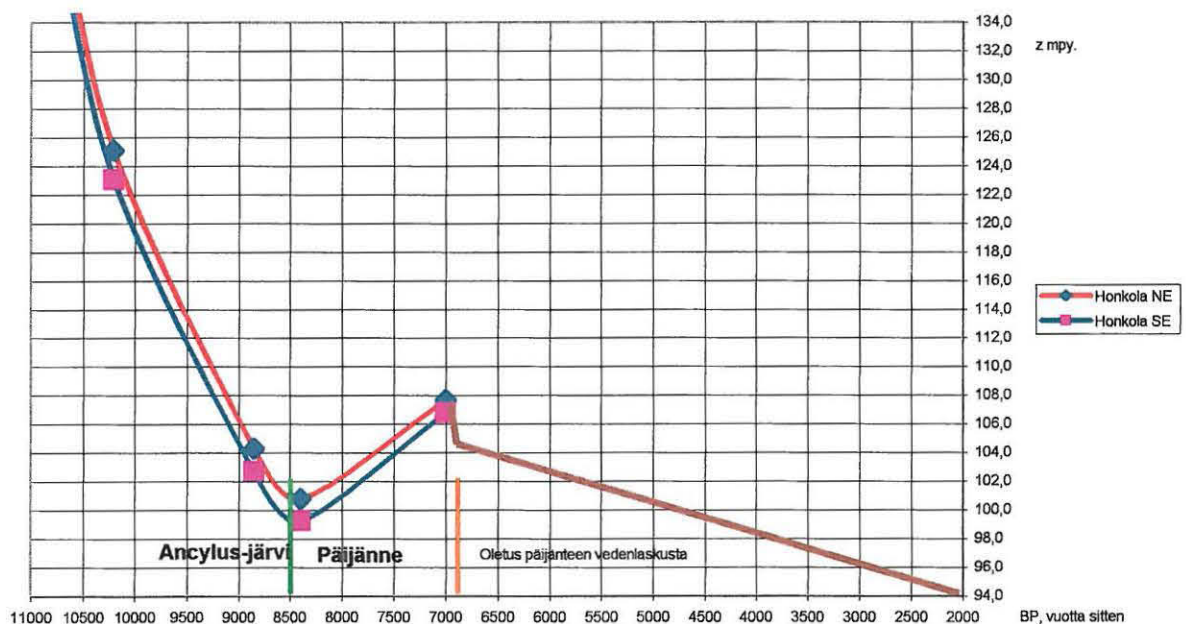
## ÄÄNEKOSKEN HONKOLAN KAAVA-ALUEEN MUINAISJÄÄNNÖSINVENTOINTI 2002

### Alueen kuvaus

Honkolan alue on maaperältään suurimmaksi osaksi **hienoaineksista moreenia**, paikoin hiekkamoreenia. Kuorejoen yläjuoksulla Luikanniemessä ja Lutakon koillispuolella on hienohiekkaista - hietaista maaperää. Alueen luoteisosassa on Tervavuoren etelä-kaakkoispuolella laaja hiekkamuodostuma, joka etelässä varsin jyrkästi muuttuu saviseksi moreeniksi kohdalla, missä metsä loppuu ja pellot alkavat. Kolunpohjan alueella on maaperä varsin kivistä hiekka-hienoainesmoreenia.

Suurin osa alueen muinaisjäännösten kannalta potentiaalisesta (Muinaisen Päijänteen piirissä olleesta) alasta on peltona (saveksista moreenia).

### Vesistöhistoria



*pitäisi olla aikavälille*

Ylläoleva rannansiirtymiskäyrä on laadittu aikavälillä 8500-5000 eKr. Matti Saamiston (aineiston perusteella). Heinolanharjun puhkeamisen jälkeinen Päijänteen kehitys on arvioitu



virtaviivaistaen ~~tehdetty~~ vallitseva vedenlasku.

Muinais-Päijänne on ulottunut alueella korkeimmillaan n. 108 m korkeustasolle n. 5000 eKr.. Kaikki tuon korkeustason alapuoliset korkeudet ovat hyvin potentiaalisia muinaisjäännöksille, maaperästä ja topografiasta riippuen. Laukaan Vehniästä tunnetaan Ancylosaikainen asuinpaikka joka käytetyn rantakronologian mukaan ajoittuu n. 8500 eKr. Sen perusteella voidaan Honkolan alueelta olettaa löydettävän rantasidonnoisia kivikautisia muinaisjäännöksiä n. 130 m korkeustason alapuolisilta korkeuksilta. Aikavälille n. 7200-5200 eKr. ajoittuvat asuinpaikat ovat tulvasedimenttien peittämiä, mikäli sellaisia alueella olisi.

Tervavuoren eteläpuolisella hiekkamuodostumalla on näkyvissä useita selkeitä **Ancylusjärven rantamuodostumia**, rantatörmiiä hiekkaisessa maaperässä.

Paikallinen, jo edesmennyt, harrastajageologi **Esko Saviranta** on tehnyt Äänekosken alueella ja erityisesti Honkolassa varsin huolellisia ja perusteellisia muinaisrantavaaituksia, rinneprofiileita ja rantahavaintoja. Nämä havainnot, huolellisina piirroksina ja selityksinä ovat suurimmaksi osaksi Äänekosken Museon hallussa. Materiaalia kannattaa ehdottomasti hyödyntää jos alueella aikoo tehdä muinaisrantatutkimuksia.

Lähteet:

Jussila T, 2000. Pioneerit Keski-Suomessa ja Savossa. Rannansiirtymisajoitusmenetelmien perusteita ja vertailua. *Suomen arkeologinen seura. Muinaistutkija 2/2000*:13-28.

Saarnisto M, 1971. The Upper Limit of the Flandrian Transgression of Lake Päijänne. *Commentationes Physico-Matematicae Vol. 41, No 2*: 149-170.

### Työn suoritus

Toukokuun lopulla inventoidessani alueella olivat useimmat alueen pellot avoimina, joko oraalla tai karhittuina. Ilma oli kuitenkin erittäin kuiva ja aurinkoinen, mikä saattoi vaikuttaa havaintomahdollisuuksiin pelloissa. Kävelin huolellisesti läpi alueen **kaikki** 120 m alapuoliset avoimet pellot muinaisrantojen tuntumassa. Tasaiset peltoalueet kaukana törmistä jätin pikaisen kävelyn varaan. Merkittävimmät **katsomatta jääneet** ummessa (laitumena tai paketissa) olevat laajemmat peltoalat olivat:

- Jussilan itäpuolinen peltoalue Eerola-Ahola välillä ja eteläpuolella, muinainen Päijänteen pohjoisranta-alue. Topografisesti varsin merkittävä alue (ks. panoraamakuva s. 3, jossa vihreä pelto taaempana).
- Kolunpohjan laidunpellot Kolunlammen itäpuolella.

Metsäalueita katsoin erittäin tarkoin Tervavuoren alueella (Ancylostörmät), sekä Majaniemen alueella ja melko tarkoin koko Kuhnamon ranta-alueen metsät. Tämä alue ei ole maaperältään erityisen sovelias muinaisasutukselle (romelikkoo). Samanlaista maastoa 120 m tason alapuolella olivat Kolunpohjan metsäalueet, jotka katsoin melko kattavasti.

Erityisen mielenkiintoinen, topografialtaan ja maaperältään sopiva metsäalue oli Kuorelammen länsi-kakkoispuolinen alue, Luikanniemi ja Lutakon koillispuolinen alue. Runsaasta koekuopituksesta huolimatta en saanut esiin mitään havaintoja esihistoriasta. Koska sovelias maa-ala näissä paikoissa on laaja (useita rantatasoja), on toki mahdollista, että jokin suppea-alaisempi asuinpaikka on saattanut jäädä huomaamatta.

Honkolan-Kolunpohjan välinen metsäalue jäi kokonaan katsomatta. Alue ei kuitenkaan pikaisen tarkastelun perusteella ole mitenkään potentiaalinen.

Aiemmat löydöt

Tunnetut kiinteät muinaisjäänökset: ks. paikkojen kuvaukset nro 3, 26, 27.

Honkolan alueelta on ilmeisesti löydetty useita kiviesineitä. Näiden löytöpaikkojen paikantaminen on kuitenkin lähes mahdotonta, eikä sitä inventoinnin aikana tehty. Löydöt ovat:

KM 2029:67 tasataltta Äänekosken Honkolan talon maalta, 600 m Kuhnamon rannasta. (Äänekoski 42)

KM 18781:1-3 Tasataltoja 2 kpl ja kvartsi-iskoksia. Honkolasta. (Äänekoski 44)

KM 11876 Soikea tuluskivi. Hujakon talon maalta Kotilammen rannalta suosta.

Aivan tutkimusalueen tuntumassa on kivikautinen asuinpaikka:

**ÄÄNEKOSKI 8 MÄKIAHO**

Mjtnnus: 992 01 0008

rauh.lk: 2

Ajoitus: kivikautinen

Laji: Asuinpaikat

Kartta: 3221 03 x: 6943 22 y: 3428 80 z: 100

Sijainti: Paikka sijaitsee Mämmensalmen sillasta 4,6 km W, Suojoen sillasta 300 m kaakkoon, valtatiestä 70 m lounaaseen, Mäkiahon talon luoteispuolisella pellolla.

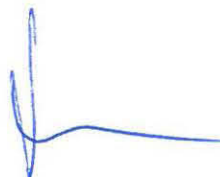
Aivan tutkimusalueen tuntumassa on kivikautinen löytöpaikka:

Reikäkivi Uurainen Vokki (noin. x: 6939 49, y: 3429 45, Talliujen itäranta)

---

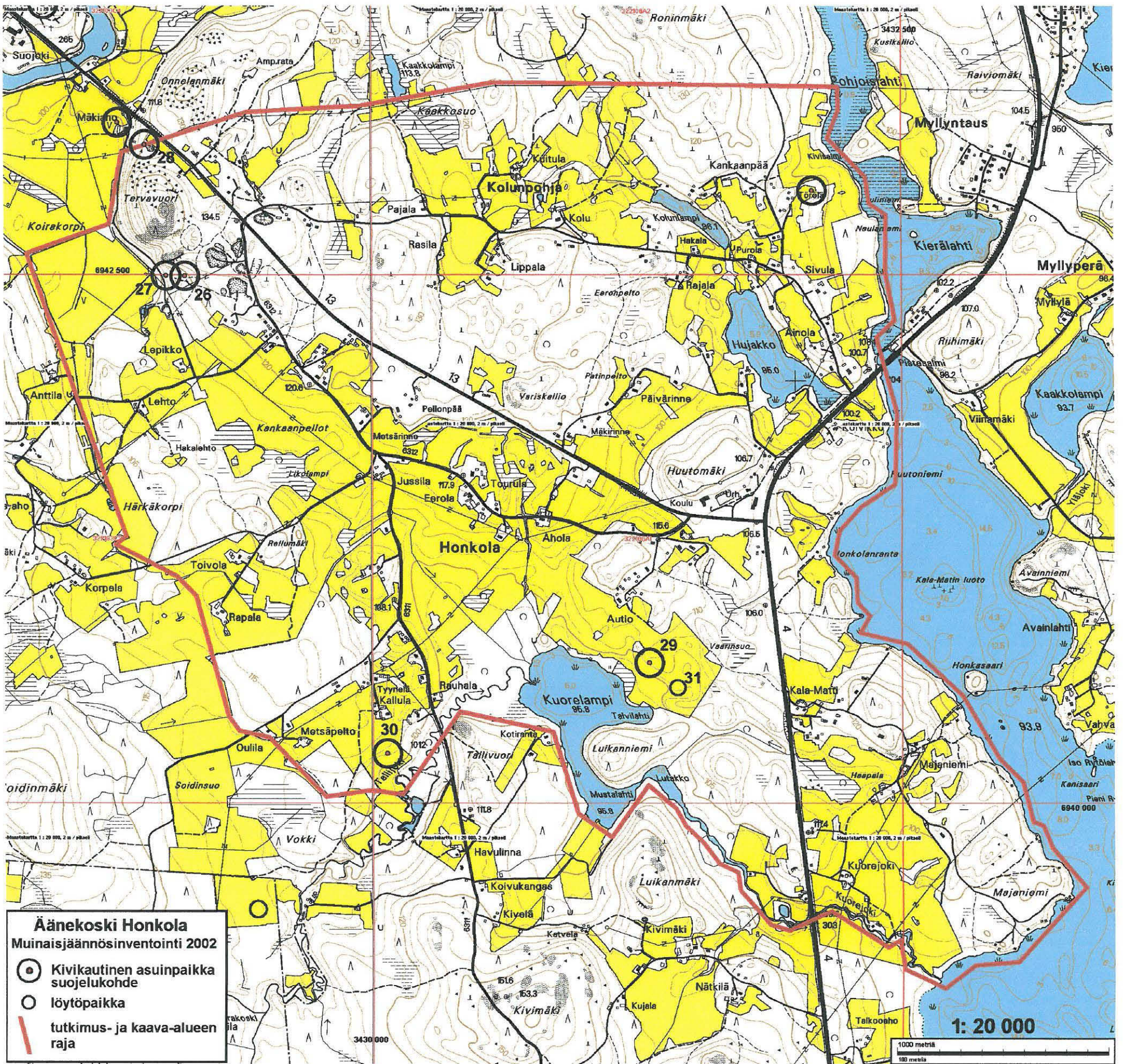
Espoossa

24.9.2002



Timo Jussila







## ÄÄNEKOSKI 3 TÖRÖLÄ

(Aiemmin paikka nro 16)

Kylä: HONKOLA

Mjtnnus: 992 01 0003  
rauh.lk: 2

Ajoitus: Kivikautinen  
Laji: Asuinpaikat

Kartta: 3221 06 x: 6942 90 y: 3432 08 z: 101

Tutkijat: Kotivuori 1982 inventointi, Jussila T 2002 tarkastus

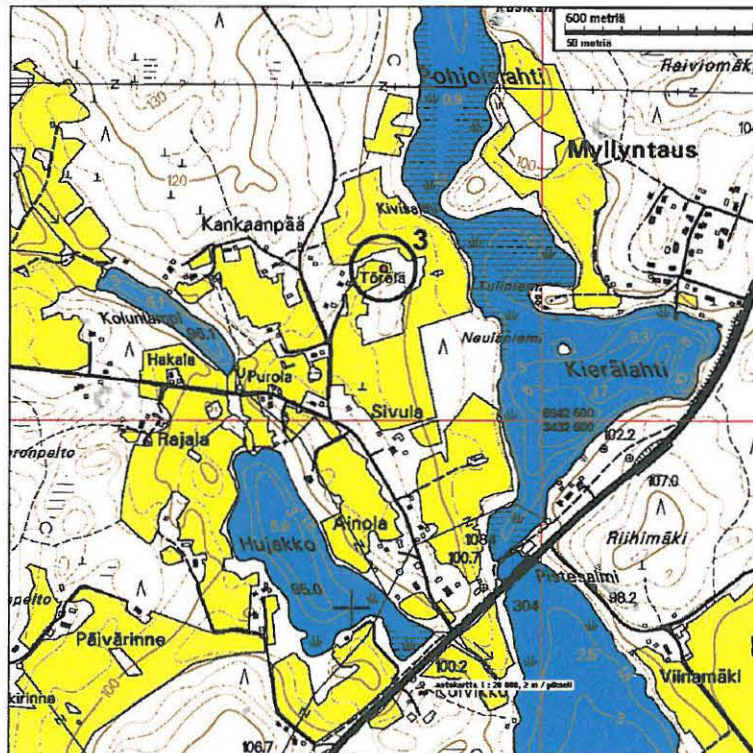
Löydöt: KM 21458, 1 kpl, kvartsi-iskoksia, Kotivuori H 1982, diar. 25.05.1982.  
SatM 7682, kivikirves, 1907, tasatalta.

Sijainti: Paikka sijaitsee Mämmensalmen sillasta 2,2 km SW, Kierälahden luoteispuolella, Kivisalmesta 190 m lounaaseen, tasaisella pellolla.

Huomiot: Jussila T 2002:  
En havainnut kvartsin ja kivikirveen löytöpaikan läheisyydessä mitään esihistoriaan viittaavaa. Kotivuoren ilmoittama löytöpaikka on tasaisella pellolla, järveen laskevan rinteiden laen reunalta n. 60 m etäisyydellä länteen. Löytöpaikan alue on maaperältään hienoa hiekkaa / silttiä. Pello oli paikalla käydessäni karhittuna ja hyvin kuiva ja pölyävä. Huolellisesta ja perusteellisesta pellon tarkastuksesta huolimatta en saanut lähialueelta mitään viitteitä esihistoriasta.

Ehdotan, että paikan luonnetta mietittäisiin uudestaan. Mikäli paikalta löydetty kvartsi ei ole esine tai hyvin selvä iskos, voisi ajatella paikan statuksen muuttamista kiinteästä muinaisjäännöksestä löytöpaikaksi.

peruskarttaote 1:20000



**ÄÄNEKOSKI 26 HONKOLA-TERVAVUORI 1**

1050 00 3508

Mjtunnus: 992-01-0026

rauh.lk: 2

Ajoitus: kivikautinen

Laji: Asuinpaikat

Kartta: 3221 03 x: 6942 50 y: 3429 13 z: 120 ±2 m

Tutkijat: Sepänmaa T 2001 tarkastus, Jussila T 2002 tarkastus

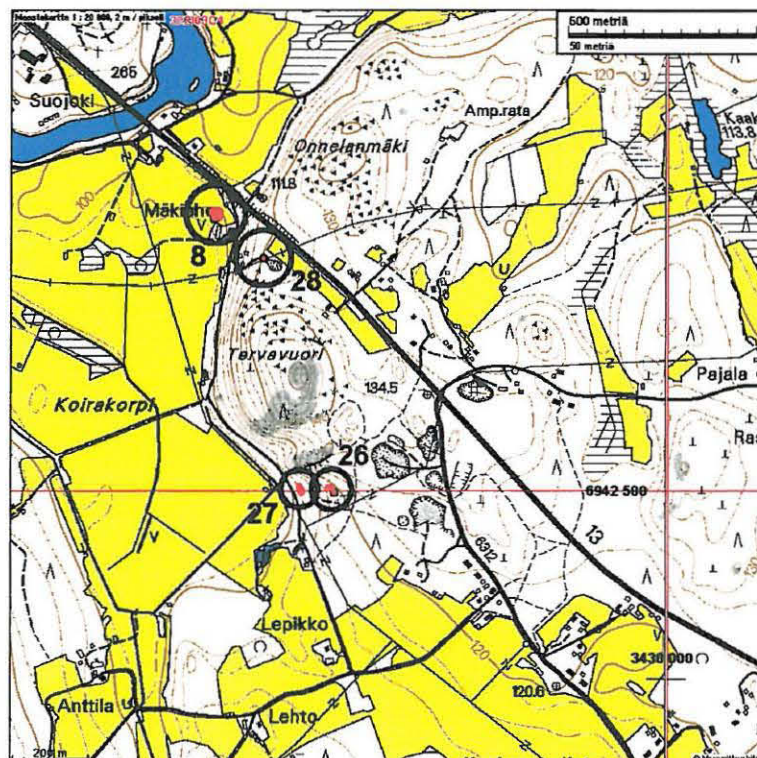
Sijainti: Paikka sijaitsee Mämmensalmen sillasta 4,6 km SW, Honkolan luoteisosassa, 370 m vt 13 ja Honkolantien risteyksestä lounaaseen, Tervavuoren eteläpuolella, vuoren etelälaidalla olevasta kalliojyrkänteestä 80 m etelään, portaittaisen, länteen laskevan jyrkän rinteiden keskivaiheilla olevalla tasanteella, rinteiden alla olevasta tilustiestä 120 m itään, sähkölinjasta 50 m pohjoiseen.

Huomiot: Paikalla on hyvin matala soikea painanne. Paikka on täysin ehjä. Asuinpaikka sijaitsee jyrkän muinaisranta-törmän äärellä, rinteessä olevalla tasanteella. Maaperä hiekka. Korkeussijaintinsa perusteella paikka on ollut Ancylusjärven rannalla n. 9700 eKr.

Jussila T 2002:

Paikan havaitsi "ohikulkumatalla" Keski-Suomen Museon silloinen arkeologi Timo Sepänmaa v. 2001. Paikalla on painanteeseen tehdyssä koekuopassa havaittu kvartseja ja luuta.

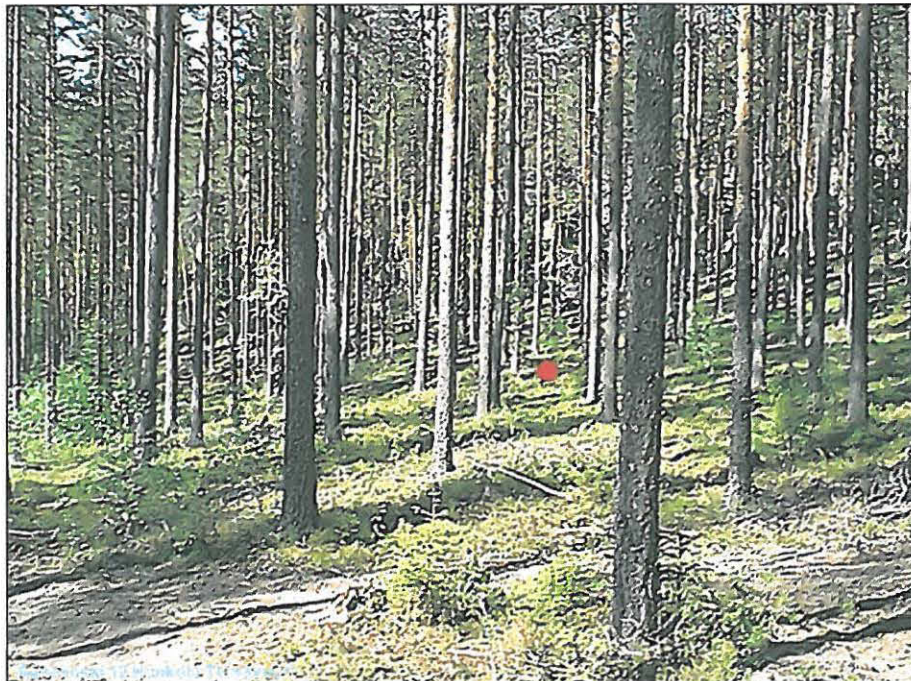
peruskarttaote 1:20000







Asuinpaikkatasannetta kuvattuna pohjoiseen. Painanne punaisen pisteen kohdalla tasanteella. Muinaisrantatörmän laki vasemmalla.



ÄÄNEKOSKI 27 HONKOLA-TERVAVUORI 2

1060 60 3309

Mjtunnus: 992-01-0027  
 rauh.lk: 2

Ajoitus: kivikautinen  
 Laji: Asuinpaikat

Kartta: 3221 03 x: 6942 50 y: 3429 03 z: 102 ±2 m

Tutkijat: Sepänmaa T 2001 tarkastus, Jussila T 2002 tarkastus

Sijainti: Paikka sijaitsee Mämmensalmen sillasta 4,7 km SW, Honkolan luoteisosassa, 450 m vt 13 ja Honkolantien risteyksestä lounaaseen, Tervavuoren eteläpuolella, vuoren etelälaidalla olevasta kalliojyrkänteestä 60 m lounaaseen, heti mäen länsipuolitse kulkevan tilustien itäpuolella olevalla kapealla tasanteella, jyrkän rinteän juurella.

Huomiot: Paikan havaitsi "ohikulkumatalla" v. 2001 Timo Sepänmaa. Tuolloin hän havaitsi metsänlaikutusvaoissa saviastian murusia. Paikka on n. 20 m leveällä tasanteella ja sen itäpuolella kohoaa jyrkkä rinne. Tasanteen länsipuolella on matala muinaisranta-törmä. Jyrkän rinteän juuri edustaa Päijännemaksimin korkeustasoa alueella (n. 108 m), joten asuinpaikka ajoittuneeksi heti sen jälkeisen varhaiskampakeraamian aikaiseksi. Asuinpaikka on suppeahkoalainen, tasanteen leveydellä havaintoja n. 30 m matkalla. Maaperä tasanteella on hiekka.  
 Jussila T 2002:  
 Havaittiin umpeen kasvavassa metsänlaikutusvaoissa palaneita kiviä joita eräässä kohden oli keskittymänä. Ilmeisesti lieden jäännökset. Havaittiin vaoissa myös muutaman kvartsin, joita en ottanut talteen.

Karttaote paikan 26 yhteydessä.



**ÄÄNEKOSKI 28 HONKOLA TERVAVUORI 3**

1000 80 3511

Mjtunnus: 992 01 0028  
rauh.lk: 2

Ajoitus: ajoittamaton  
Laji: Asuinpaikat

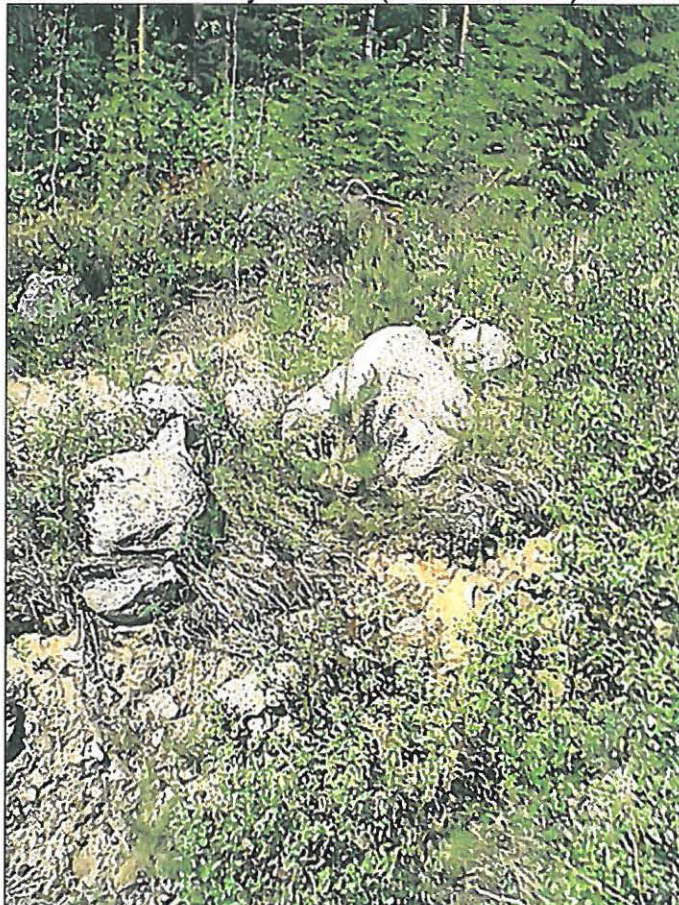
Kartta: 3221 03 x: 6943 12 y: 3428 93 z: 120 ±1 m

Tutkijat: Jussila T 2002 tarkastus

Sijainti: Paikka sijaitsee Mämmensalmen sillasta 4,5 km SW, Suojoen sillasta 480 m kaakkoon, vt 13 lounaispuolella 70 m, sähkölinjan alla länteen laskevan jyrkän rinteen laella, vanhan hiekkakuopan kapean länsireunan pohjoisleikkauksessa.

Huomiot: Vanhan hiekkakuopan kapeassa länsipäässä on maaleikkauksessa näkyvissä lieden puolikas jossa palaneita kiviä, punaiseksi palanutta maata, hiiltä ja nokea. Liesi on pieni, n. 70 cm halkaisijaltaan. Se on maan alla eli sen päällä on maata 10-15 cm. Kyseessä näyttää olevan esihistoriallisilla asuinpaikoilla tavallinen kivetty kuoppaliesi. Mitään löytöjä ei maaleikkauksissa havaittu penkomisesta huolimatta, ei liioin lähistölle tehdyissä koekuopissa. Kyseessä saattaa olla suppeahko asuinpaikka / leiripaikka, joka on suurimmaksi osaksi tuhoutunut hiekaonotossa. Jos kyseessä on rantasidonnainen paikka, se ajoittuu saman ikäiseksi Tervavuori 1 paikan kanssa n. 7800 eKr. Maaperä paikalla on kivinen hiekkamoreeni. Paikka on rinteän laella olevan tasanteen reunalla.

Kuvattu pohjoiseen. Vanhan hiekkakuopan kapeassa länsipäässä on leikkauksessa näkyvissä lieden puolikas. Kuvassa isojen kivien (sekundaarisia) kohdalla, niiden alla.





**ÄÄNEKOSKI 29 HONKOLA AUTIO**

1000 00 3522

Mjtnunnus: 992 01 0029

rauh.lk: 2  
 Ajoitus: kivikautinen  
 Laji: Asuinpaikat

Kartta: 3221 06 x: 6940 66 y: 3431 31 z: 105 ±1 m

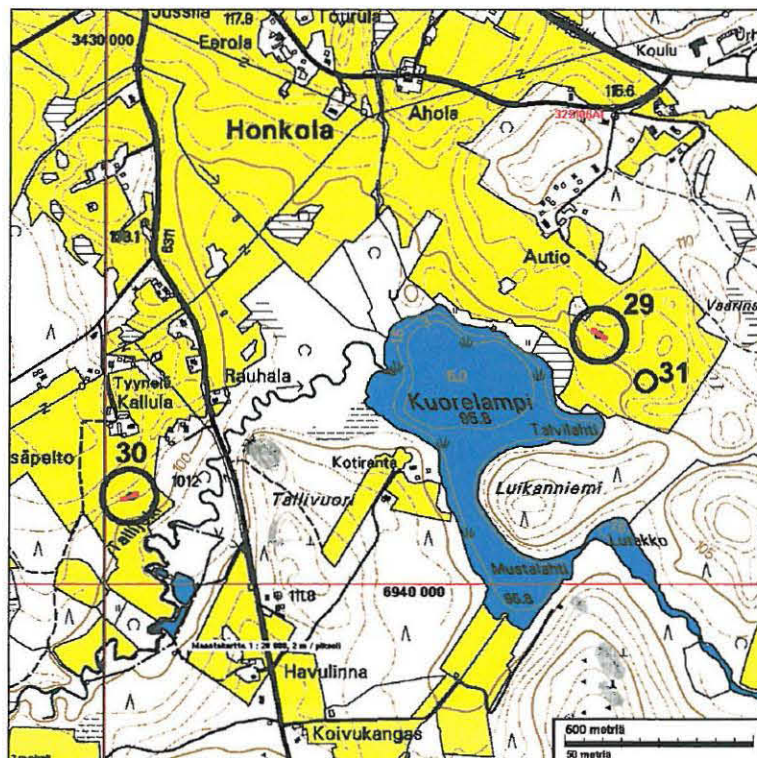
Tutkijat: Jussila T 2002 inventointi

Löydöt: KM 33142, 31 g, 3 kpl, kvartsi-iskoksia, Jussila T 2002, diar. 24.06.2002, pellosta. Lisäksi 2 ydintä jotka jätetty paikalle.

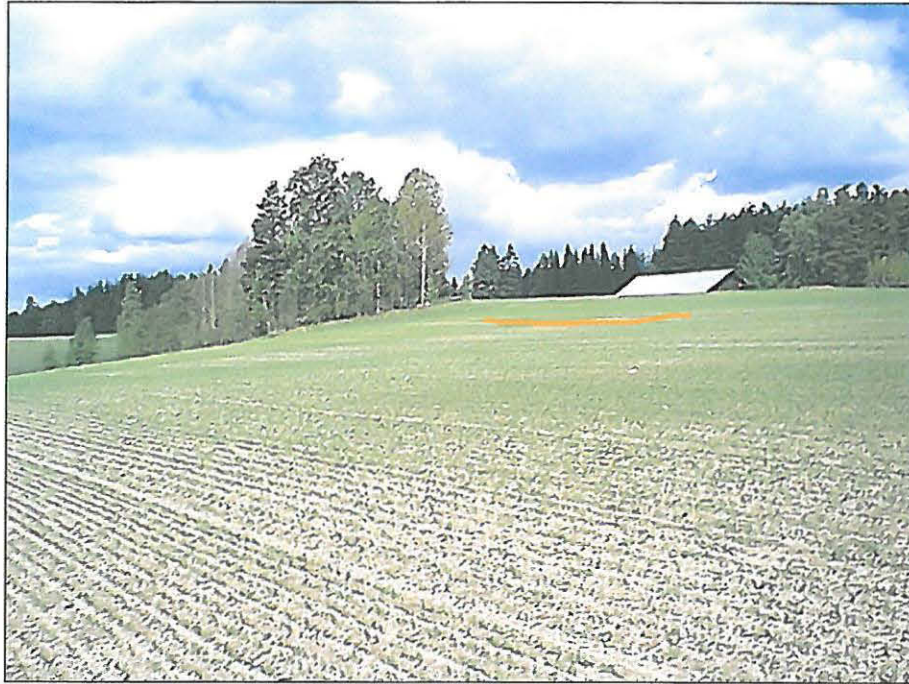
Sijainti: Paikka sijaitsee Mämmensalmen sillasta 4,5 km SSW, Kuorelammen koillispuolella, rannasta n. 160 m ja Talvilahden itäpohjukasta 210 m pohjoiseen, jyrkän peltorinteen yläosassa olevalla kapealla tasanteella, metsäsaarekkeesta 50 m etelään.

Huomiot: Peltorinteessä on kapea tasanne joka leveää etelään muinaiseksi niemekkeeksi. Jussila T 2002:  
 Poimin pellosta n. 20 m matkalta muutaman kvartsin. Jätin peltoon pari isompaa kvartsiydintä. Pelto oli paikalla käydessäni oraalla ja hyvin kuiva.

Peruskarttaote 1:20000







Kuvattu pohjoiseen. Asuinpaikka peltorinteessä, merkitty ruskealla. Kuva toukokuun lopulla 2002.



Kuvattu luoteeseen. Asuinpaikka peltorinteessä, merkitty ruskealla. Kuva kesäkuun lopussa 2002.

**ÄÄNEKOSKI 30 HONKOLA KALLULA** 1000 00 3523

Mjtunnus: 992 01 0030  
rauh.lk: 2

Ajoitus: kivikautinen  
Laji: Asuinpaikat

Kartta: 3221 06 x: 6940 23 y: 3430 07 z: 105 ±1 m

Tutkijat: Jussila T 2002 inventointi

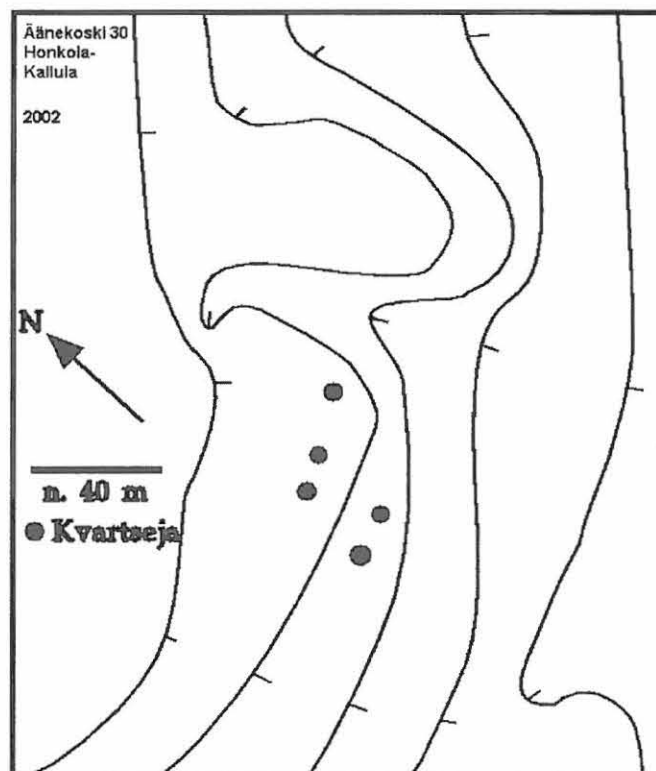
Löydöt: KM 33142, 4 kpl, kvartsi-iskoksia, Jussila T 2002, diar. 24.06.2002, pellostä. Joukossa 2 ydintä.

Sijainti: Paikka sijaitsee Mämmensalmen sillasta 5,5 km SW, Kuorelammesta 700 m länteen, Talliojen pohjoispuolella, joseta n 130 m pohjoiseen, Kallulan talosta 190 m täsmälleen etelään, jokilaaksoon laskevan peltorinteen laella, itäpuolella olevasta pellonkulmauksesta 70 m WWS.

Huomiot: Kvartseja pellostä n. 40 x 50 m alalta.

Karttaote paikan 29 yhteydessä

Peitepiirros:





ÄÄNEKOSKI 31 HONKOLA AUTIO 2

Mjtunnus: 992 04 0031  
rauh.lk: 3

Ajoitus: kivikautinen  
Laji: Löytöpaikat

Kartta: 3221 06 x: 6940 65 y: 3430 42, paikannus  $\pm 100$  m

Tutkijat: Jussila T 2002 inventointi

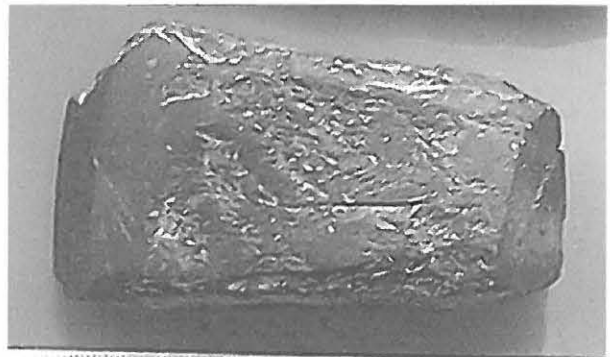
Löydöt: Yksit, kivikirves, Kirves on löytäjän hallussa Honkolan Aution talossa.

Sijainti: Paikka sijaitsee Mämmensalmen sillasta 4,9 km SW., Kuorelammen itäpuolella, Aution talosta n. 500 m etelään.

Huomiot: Aution talon isäntä on löytänyt pelloltaan kivikirveen koordinaattien osoittaman paikan läheisyydestä.

Jussila T 2002:

Tarkastin perusteellisesti oraalla olevan peltoalueen kahteen kertaan havaitsematta löytöpaikan tuntumassa mitään esihistoriaan viittaavaa. Noin 170 m oletetusta löytöpaikasta luoteeseen on kivikautinen asuinpaikka nro 30.



Karttaote paikan 29 yhteydessä

