

Esitutk. tsfo 121/26.3.1985

ÄÄNEKOSKEN MUINAISJÄÄNNÖSTEN INVENTOINTIKERTOMUS 1984

Laatinut: Simo Vanhatalo

S i s ä l t ö

JOHDANTO	2 - 3
KOHDEHAKEMISTO (kiinteät muinaisjäännökset alleviivattu)	4 - 5
ESINEHAKEMISTO (numerojärjestyksessä)	5 - 6
KOHTEIDEN JAKAUTUMINEN PERUSKARTOILLE	7
ÄÄNEKOSKEN SIJAINTI YLEISKARTALLA 1:100 0000	8
LÖYTÖPAIKKOJEN SIJAINTI YLEISKARTALLA 1:100 000	9
MUINAISJÄÄNNÖSTEN SELOSTUKSET NUMEROJÄRJESTYKSESSÄ	10 - 47
KARTTALIITTEET I-XIV (peruskartat 1:20 000)	48 - 61
NEGATIIVILUETTELO	62 - 63
VALOKUVAT	64 - 74

JOHDANTO

Tämän Äänekosken inventoinnin maastotyöt tehtiin 16.8.- 14.9.1984.

Valmistelutyön lähtökohtana olivat museoviraston esihistorian toimiston arkistotiedot Äänekosken muinaisjäännöksistä ja lisäksi Keski-Suomen museoon toimitetut tiedot muutamista esinelöydöistä.

Inventoinnissa pyrittiin ensi sijaisesti selvittämään kunkin esineen löytöpaikan tai kiinteän muinaisjäännöksen sijainti mahdollisimman tarkasti. Lisäksi pyrittiin keräämään talteen paikkakuntalaisten löytämät, museovirastoon toimittamattomat esihistorialliset muinaisesineet.

Muutamien esineiden löytöpaikkaa ei pystytty selvittämään, koska esinelöydöt ovat hyvin vanhoja ja löytötiedot puutteellisia.

Selvitetyt löytöpaikat on merkitty peruskarttakopioille (1:20 000). Jos esineen tarkkaa sijaintia ei tiedetä, kartoille on merkitty tilan päärakennuksen paikka, jonka mailta esine on löytynyt.

Muinaisjäännökset on luokiteltu seuraavasti; lk I: säilytetään sellaisenaan (ei yhtään kohdetta), lk II: voidaan rauhoittaa tutkitavaksi, jonka jälkeen siirretään luokkiin I tai III. Lk III: on tuhottu kohde tai sen säilyttäminen ei ole tarpeen tai kohteen sijainti on epäselvä.

Kivikautiset muinaisjäännökset ovat yleisempiä tällä alueella kuin pronssi- ja rautakautiset, joita ei montaa Äänekosken naapuripitäjienkään alueilta.

Inventoinnissa ei tietenkään voitu saada selville kaikkia Äänekosken muinaisjäännöksiä.

Kuitenkin tämän perusselvityksen pohjalta voitane tehdä jatkotutkimuksia.

Inventointityön kustansi Keski-Suomen museo.

Inventoinnin perusteella Äänekoskelta tunnetaan muinaisjäänöksiä seuraavasti: kivekautisia löytöpaikkoja 34, joista 16 epävarmaa.
rautakautisia röykkiöitä 4, joista 3 epävarmaa
historialliselta ajalta 1 rajakivi? ja 1 uhrilähde???

Helsingissä 4.3.1985

Simo Vanhatalo
Simo Vanhatalo

KOHDEHAKEMISTO (kiinteät muinaisjäännökset alleviivattu)

kohteen nro	kylä	löytöpaikka	paikan määrittäminen
1	Koivisto	Loilo	kivik. löytöpaikka
2	Koivisto	Hirvelä	kivik. löytöpaikka?
3	Koivisto	Koskela (Kallio)	kivik. löytöpaikka?
4	Koivisto	Kantola	kivik. löytöpaikka?
5	Koivisto	Muhlu 1	kivik. löytöpaikka
6	Koivisto	Muhlu 2	kivik. löytöpaikka?
7	Koivisto	Muhlu 3	<u>rautakaut. rökkiöitä?</u>
8	Koivisto	Norola	kivik. löytöpaikka?
9	Koivisto	Harjula (Pölkki)	kivik. löytöpaikka?
10	Koivisto	Takala	kivik. löytöpaikka
11	Koivisto	Koivumäki	kivik. löytöpaikka
12	Koivisto	Kapeelahti 1	kivik. löytöpaikka! s
13	Koivisto	Kapeelahti 2	kivik. löytöpaikka
14	Koivisto	ristinkivi	<u>hist. ajan rajakivi?</u>
15	Koivisto	Viinämäki	kivik. löytöpaikka?
16	Koivisto	Törölä	kivik. löytöpaikka
17	Honkola	Mäkiäho	<u>kivik. asuinpaikka?</u>
18	Honkola	Suojoki	<u>kivik. löytöpaikka?</u>
19.	Honkola	Vätälä	kivik. löytöpaikka
20	Honkola	Kantonieni	<u>kivik. asuinpaikka?</u>
21	Honkola	Hankala	kivik. löytöpaikka
22	Kiimasjärvi	Isoaho	kivik. löytöpaikka
23	S. Äänekoski	Hietamankoski	kivik. löytöpaikka
24	Kiimasjärvi	Iisakkila	kivik. löytöpaikka?
25	S. Äänekoski	Autioniemi	kivik. löytöpaikka?
26	S. Äänekoski	Pajuniemi	kivik. löytöpaikka?
27	S. Äänekoski	Torvela	kivik. löytöpaikka
28	L. Äänekoski	Pukkimäki	kivik. löytöpaikka
29	L. Äänekoski	Pitkäkatu 35	kivik. löytöpaikka?
30	Paadentaipale	Ruokolahti	kivik. löytöpaikka
31	Paadentaipale	Kovalanniemi	kivik. löytöpaikka
32	Paadentaipale	Niiranhiekkä	kivik. <u>löytöpaikka</u>
33	L. Äänekoski	Alatalo	kivik. löytöpaikka?
34	L. Äänekoski	Suoniemi	kivik. löytöpaikka
35	L. Äänekoski	Paloniemi	kivik. löytöpaikka

36	L. Äänekoski	Mämmikoski	kivik. löytöpaikka?
37	L. Äänekoski	Sammalinen	kivik. löytöpaikka?
38	S. Äänekoski	Järvenpää	kivik. löytöpaikka?

ESINEHAKEMISTO (numerojärjestyksessä)

museo numero	esine	kohteen numero	huom.
KM 2029:136	liuskekärki	18	
KM 2029:137	käyräselk. kourutalтта	18	
KM 2808:4	tasataltta	5	
KM 3354:53	kourutalтта	5	
KM 3354:54	kourutalтта	30	
KM 9468	reiällinen kivikirves	-	(löytöpaikka: Kiimasjärven kylä?)
KM 10941	talтта	-	(löytöpaikka: L.Äänekosken kylä, ent. Mämmenkylä)
KM 13442	kourutalтта	34	
KM 18760	kvartsi-iskoksia (31 kpl)	5	
KM 18781:1-3	tasataltta (2 kpl)	-	(löytöpaikka: Honkolan kylä?)
KM 19237:1=K-S	kvartsi-iskoksia (3 kpl)	-	
M 1356:1	kaitataltta	17	
KM 19237:2=K-S	M 1356:2 talтта	17	
KM 20145	kvartsi-iskoksia	32	
KM 21455	kvartsi-iskoksia (2 kpl)	5	
KM 21456:1-2	keramiikkaa ja kvartsi-iskoksia	32	
KM 21457	kvartsi-iskoksia (5 kpl)	31	
KM 21458	kvartsi-iskos	16	
KM 21828:1	kvartsikaavin	12	
KM 21828:2	kvartsi-iskoksia (6 kpl)	12	
KM 21829	kvartsi-iskoksia (3 kpl)	32	
KM 21939	reikäkivi	23	
KM 22253	pohjalainen kirves	26	
KM 22749	talтта	17	inv. -84
KM 22750	reikäkirves	20	inv. -84
KM 22751	reikäkivenpuolikas	19	inv. -84
KM 22752	reikäkivi	21	inv. -84
KM 22753	talтта	28	inv. -84
KM 22754	kivikirves	11	inv. -84
KM 22755	kivikirves	1	inv. -84

KM 22756	kvartsi-iskos	13	inv. -84
KM 22757	kivikirves	38	inv. -84
KM 22758	reiänhioin	36	inv. -84
KM 22759	kvartsi-iskos	37	inv. -84

ESINEHAKEMISTO (numerojärjestyksessä)

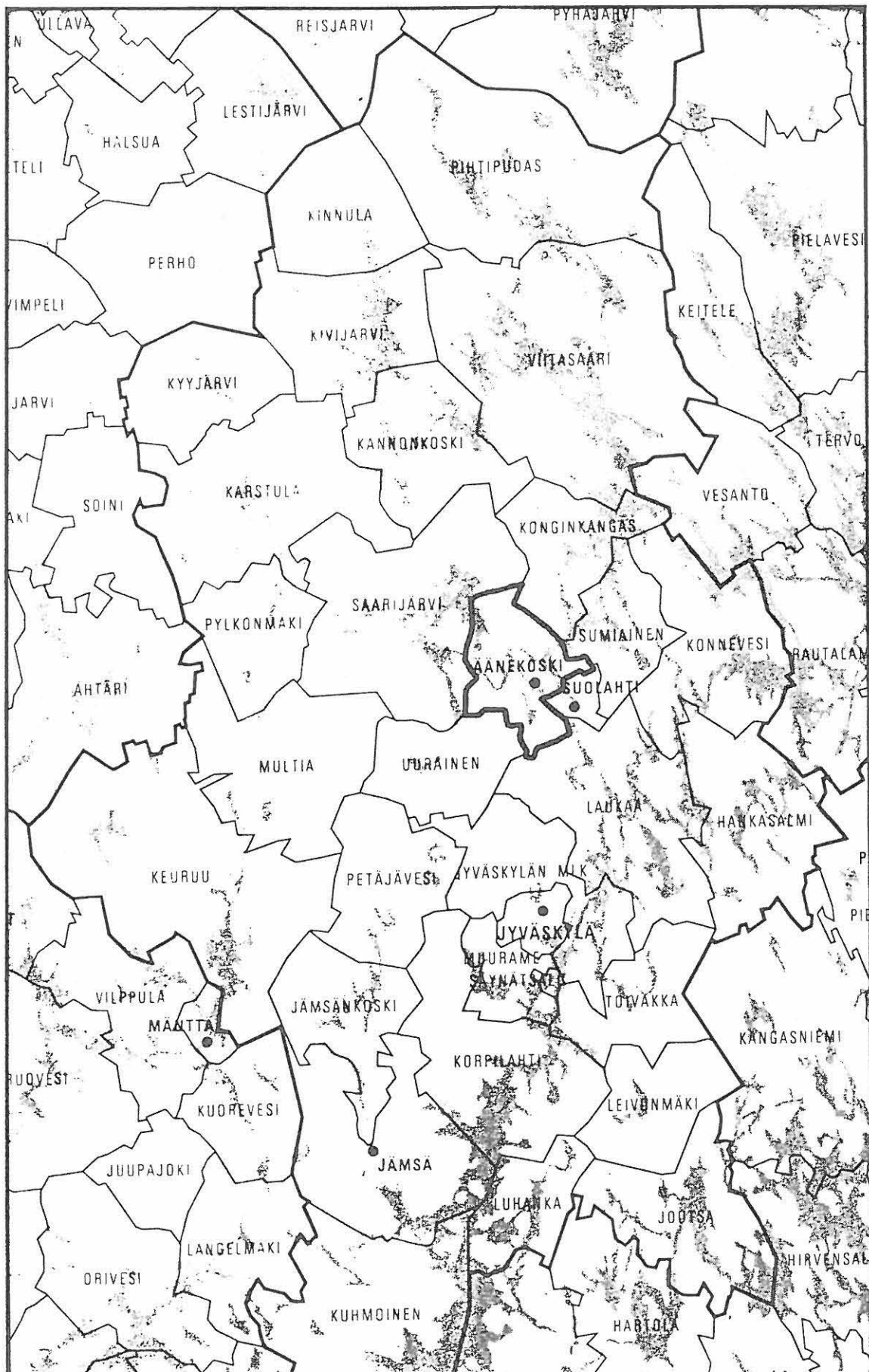
museo	nro	esine	kohteen nro
Häm.M	47:107	kourutaltoa	18
K-S M	61:22	kivikirves	2
K-S M	187	kiviveitsi	32
K-S M	256	tasataltoa	27
K-S M	257	kivikirves	22
K-S M	270	kourutaltoa	9
K-S M	796	kivikirves	33
K-S M	818	reikäkivi	24
K-S M	1356:1=KM 19237:1	kaitataltoa	17
K-S M	1356:2=KM 19237:2	taltoa	17
Laukaan			
museo	-	kourutaltoa	18
Sat.M	7682	tasataltoa	16
Sat.M	7683	tasataltoa	18
Sat.M	10765	nuijakivi	35
Sat.M	10766	reikäkivi	35
Sat.M	12100	pohjal. kouru- taltoa	18
Hietaman kansakoulu		nelisivuinen tasataltoa	-

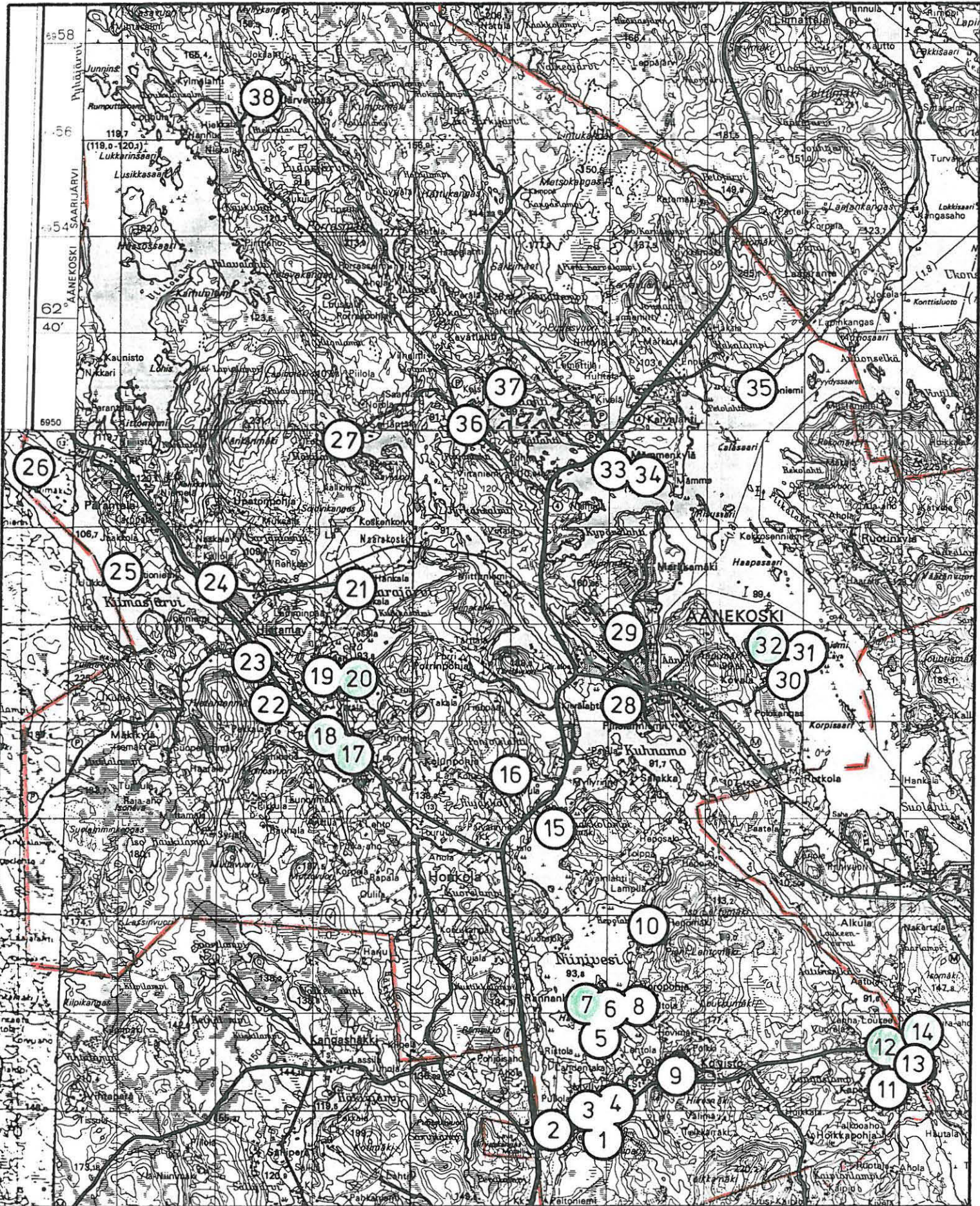
KOhteiden JAKAUTUMINEN PERUSKARTOILLE
(vain peruskarttakopioille merkityt kohteet)

Peruskartan

nro	nimi	kohteen numero
3221 05	Koivisto	1 - 13
3221 08	Vatia	14
3221 06	Äänekoski	15, 16, 28 - 34
3221 03	Hietama	17 - 25, 27
2243 12	Lannevesi	26
3222 04	Liimattala	35 - 37
3222 01	Porrasmäki	38

ÄÄNEKOSKEN SIJAINTI YLEISKARTALLA 1:1 000 000





Topografisten karttojen 1:100 000 (p. 1969-70) lehtijako:

2243 Multia	3222 Konginkangas
	3221 Aänekoski

1000 00 2001

ÄÄNEKOSKI 1

pk. 3221 05 KOIVISTO

Loilo

x = 6935 48

- kivikautinen löytöpaikka, II

y = 433 83

z = 105 - 110

Kylä: Koivisto

Tila; Loilo, RNro 8:27

Omistaja: mv. Lassi Suominen

Osoite: 44250 ÄÄNE-KOIVISTO

p. 945-86629

Löydöt: KM 22755. Kivikirves. Diar. 4.3.1985 (inv.- 84)

Kohde sijaitsee 4-tien Hirvaskankaan risteyksestä n. 1,3 km suuntaan ENE. Esineen löysi mv. Lassi Suominen v. 1955 pelloilta, n. 20 cm syvyydestä ruskeasta ruokamultakerroksesta. Löytäjän mukaan maassa oli myös hiilenmurusia. Maasto on loivasti länteen viettävää.

karttaliite: I

valokuva: 1

100000 3542

ÄÄNEKOSKI 2

pk. 3221 05 KOIVISTO

Hirvelä

x = 6935 70

- kivikautinen löytöpaikka?, II-III.

y = 432 75

z = 105 - 110

Kylä: Koivisto

Tila: Rivelä, RNro 1:12 (nyk. 1:18)

Omistaja: Sakari Flinkman

Osoite: 44250 ÄÄNE-KOIVISTO

Löydöt: K-S M 61:22. Kivikirves. Diar. 26.2.1932

Kohde sijaitsee 4-tien Hirvaskankaan risteyksestä n. 0,5 km suuntaan NE Purunkorpi -nimisellä pelloilla. Esineen on löytänyt Petter Salminen v. 1929 kauraa niittäessään ko. pelloilla. Tarkempia löytötietoja ei ole saatavilla. Alueen maasto on hyvin tasaista peltoa.

karttaliite: I

1010 05 3433

ÄÄNEKOSKI 3

Koskela (Kallio)

- kivikautinen löytöpaikka?, II-III.

pk. 3221 05 KOIVISTO

x = 6935 93

y = 433 84

z = 100 - 105

Kylä: Koivisto

Tila: Koskela RNro 8:26 (nyk. Kallio)

Omistaja: mv. Arvo Käyhkö

Osoite: 44250 ÄÄNE-KOIVISTO

Löydöt: Iso kivikirves, joutunut hukkaan?

Kohde sijaitsee 4-tien Hirvaskankaan risteyksestä n. 1,45 km suuntaan ENE, pellon- ja metsänreunassa. Esine löytyi n. 1965, mutta on myöhemmin joutunut hukkaan, eikä löytäjä (Yrjö Häkkinen) ole tavoitettavissa. Mv. Arvo Käyhkön mukaan löytöalueen kohdalla peltomulta on hyvin hiekkapitoista. Kohteen alueella maasto viettää länteen ja pohjoispuolella on metsäinen mäki.

karttaliite: I

valokuva: 2

ÄÄNEKOSKI 4

Kantola

- kivikautinen löytöpaikka?, II-III.

pk. 3221 05 KOIVISTO

x = 6936 10

y = 434 05

z = 100 - 105

Kylä: Koivisto

Tila: Kantola, RNro 8:15

Omistaja: Paavali Virtanen

Osoite: 44250 ÄÄNE-KOIVISTO

Kohde sijaitsee 4-tien Hirvaskankaan risteyksestä n. 1,7 km suuntaan ENE, länteen viettävällä perunapelloilla. Ruokamultakerroksen pinnalla oli inventoinnin aikana nähtävissä kaksi kvartsi-iskosta. Paikka soveltuu kivikautiseksi asuinpaikaksi maastonsa ja sijaintinsa puolesta?

karttaliite: I

valokuva: 3

ÄÄNEKOSKI 5
 Muhlu 1
 - kivikautinen löytöpaikka, II.

A-2?

Mjr 992 01 0705

pk. 3221 05 KOIVISTO
 x = 6937 73
 y = 433 80
 z = 105

Kylä: Koivisto
 Tila: Muhlu, RNro 9:8 (nyk. 9:10)
 Omistaja: mv. Jukka Lehtonen
 Osoite: Muhluniemi, 44250 ÄÄNE-KOIVISTO
 p. 945-86604

Löydöt: KM 2808:4. Tasataltta. (ptk. 11.2.1892)
 KM 3354:53. Kourutalтта. (19.1.1897)
 KM 18760. Kvartsi-iskoksia 31 kpl. Diar. 17.3.1972
 KM 21455. Kvartsi-iskoksia 2 kpl. Diar. 25.5.1982.
 H. Kotivuori inv. 1982

Laukaan museo: Kourutalтта

KA 2 6797

Kohde sijaitsee Niiniveteen kurrottuvan Muhluniemen Muhlun tilan pellolla, päärakennuksesta n. 175 m suuntaan WNW ja järvenrannasta n. 100 m itään. Löytöpaikan pohjoispuolella on kallioinen metsä. Maasto viettää melko jyrkästi rantapoukamaan. Maaperä on hiekkaa ja hiesua.

karttaliite: I
 valokuva: 4

1000 00 2528

ÄÄNEKOSKI 6	pk. 3221 05 KOIVISTO
Muhlu 2	x = 6938 05
- kivikautinen löytöpaikka?, II.	y = 433 88
	z = 105 - 107,5

Kylä: Koivisto

Tila: Muhlu, RNro 9:8 (nyk. 9:10)

Omistaja: mv. Jukka Lehtonen

Osoite: Muhluniemi, 44250 ÄÄNE-KOIVISTO

p. 945-86604

Kohde sijaitsee Niiniveteen työntyvän Muhluniemen kärjessä, noin 70 m etelään kohteesta Muhlu 3. Kohteen pohjoispuolella alkaa kuusimetsä ja kallioinen mäki. Kohde sijaitsee pellolla, sen korkeimmalla kohdalla. Muhlun tilanomistaja J. Lehtonen näytti paikan, jossa hän oli maassa nähnyt kvartsinkappaleita. Paikalla oli inventoinninkin aikana nähtävissä kvartseja peltomaan pinnalla. Kohde muistuttaa ympäristöltään kohdetta; Muhlu 1.

karttaliite: I

valokuva: 5

ÄÄNEKOSKI 7
 Muhlu 3
 - rautakautisia röykkiöitä? II.

11/2 992 070004

pk. 3221 05 KOIVISTO

x = 6938 10

y = 433 87

z = 110

(röykkiöryhmän koordinaatit)

Kylä: Koivisto
 Tila: Muhlu, RNro 9:8 (nyk. 9:10)
 Omistaja: mv. Jukka Lehtonen
 Osoite: Muhluniemi, 44250 ÄÄNE-KOIVISTO
 p. 945-86604

Röykkiöt sijaitsevat Niiniveteen työntyvän Muhluniemen kärjessä, sen korkeimmalla kohdalla, noin 400 m Muhlun tilan päärakennuksesta suuntaan NNW. Ville Luho on tarkastanut paikan ja pitänyt röykkiöistä ainakin yhtä hautaröykkiönä. Yhden röykkiön ? reunaan ^{tiien} kenttälapiolla n. 40 cm syvyisen piston, maa oli harmaanruskeaa hienoa hiekkaa, jonka seassa oli muutamia kiviä. Röykkiön läpimitta on n. 4 m ja korkeus n. 65 cm. Paikalla kasvaa tiheähkö kuusimetsä (30 - 50 v) ja jonkinverran kaivikkoa. Röykkiöiden keskelläkin kasvaa kuusia. Tarinoiden mukaan paikalla on ollut asutusta historiallisella ajalla.

karttaliite: I
 valokuva: 6

1000 00 3531

ÄÄNEKOSKI 8

Norola

- kivikautinen löytöpaikka? II-III.

pk. 3221 05 KOIVISTO

x = 6938 00

y = 434 37

z = 100 - 105

Kylä: Koivisto

Tila: Norola, RNro 5:28

Omistaja: Vilho Penttinen

Osoite: Norola, 44250 ÄÄNE-KOIVISTO

p. 945-86614

Kohde sijaitsee Niiniveden kaakkoispäässä, Koivistonlahden koillisrannalla, kallioniemekkeen eteläpuolella olevalla pellolla. Pellolla aivan kallionreunassa oli nähtävissä maassa pari kvartsinkappaletta. Kohde muistuttaa Muhluniemen kohteita; Muhlu 1 ja 2. Alueen maaperä on savihietaa ja maasto viettää loivasti Koivistonlahteen.

karttaliite: I

valokuva: 7

ÄÄNEKOSKI 9
 Harjula (Pölkki)
 - kivikautinen löytöpaikka? II-III.

pk. 3221 05 KOIVISTO
 x = 6936 75
 y = 435 22

(= Harjulan tilan
 päärak. koordinaatit)

Kylä: Koivisto
 Tila: Harjula RNro 3:40
 Omistaja: Lauri Tourunen
 Osoite: 44250 ÄÄNE-KOIVISTO

Löydöt: K-S M 270. Kourutalttä. Diar. 26.8.1939

Esineen löytöpaikaksi oli ilmoitettu Pölkkin talon pelto, mutta talon vanha (86 v.) isäntä Koivu kertoi, että ko. esine on löytynyt Harjulan talon mailta. Tarkan löytöpaikan selvittäminen on mahdollonta. Harjulan pellot sopisivat kylläkin löytöpaikaksi korkeutensa (z = 100 - 105), maastonsa ja maaperänsä puolesta.

karttaliite: II

100000 2543

ÄÄNEKOSKI 10

Takala

- kivistinen löytöpaikka, II.

pk. 3221 05 KOIVISTO

x = 6939 66

y = 434 74

z = 100 - 105

(= ladon? koordinaatit)

Kylä: Koivisto

Tila: Takala, RNro 5:8

Omistaja: Apeli Hämäläinen

Osoite: Takala, 44250 ÄÄNE-KOIVISTO

Löydöt: K-S M 832. Tuuran katkelma. Diar. 4.3.1966

Kohde sijaitsee Niiniveden itärannalla, noin 4,9 km 4-tien Hirvaskankaan risteyksestä suuntaan NNE. Löytöpaikaksi on ilmoitettu Takalan talon ladon länsipuolella oleva pelto, tarkemmat löytötiedot puuttuvat. Maasto viettää melko jyrkästi rantaan.

karttaliite: II

1000 00 3541

ÄÄNEKOSKI 11	pk. 3221 05	KOIVISTO
Koivumäki	x = 6936 60	
- kivikautinen löytöpaikka, II	y = 439 60	
	z = 95 - 100	

Kylä: Koivisto

Tila: Koivumäki, RNro 3:193

Omistaja: Aune ja Kaarlo Pitkänen

Osoite: Puistokatu 2, 44150 ÄÄNEKOSKI

p. 945-22890

Löydöt: KM 22754. Kivikirves. Diar. 4.3.1985 (inv. -84)

Kohde sijaitsee Kuhnamon ja Vatianjärven välisen Pörrinsalmen kohdalta n. 1,1 km suuntaan SSW. Esineen löysi Emil Pitkänen v. 195055 peltotöissä hiesu-savimaasta. Löytöalueen maasto viettää loivasti koilliseen Kapeenlahteen päin (pk. 3221 08 Vatia, pain. 1967). Paikalla olleessa kasvimaassa ei näkynyt merkkejä muinaisjäännöksestä.

karttaliite: III

valokuva: 8

992 01 0006

ÄÄNEKOSKI 12

pk. 3221 05 KOIVISTO

Kapeelahti 1

x = 6937 34

- kivikautinen löytöpaikka, II

y = 439 74

z = 105 - 110

Kylä: Koivisto

Tila: Kapeelahti, RNro 3:200

Omistaja: Joel Pitkänen

Osoite: Kapeelahti, 44250 ÄÄNE-KOIVISTO

Löydöt: KM 21828:1. Kvartsikaavin. Diar. 17.1.1983 (Irmeli Suvio-
lan inv.)

KM 21828:2 Kvartsi-iskoksia, 6 kpl. Diar. 17.1.1983 (Irmeli
Suviolan inventointi) *kerätty 1912/1911*

Kohde sijaitsee Kuhnamon ja Vatianjärven välisestä Pörrinsalmesta noin 400 m suuntaan SW, Kapeenlahden luoteispuolella olevan harjun eteläisellä tasanteella. Hiekassa oli nähtävissä muutamia kvartsin-
^Kappaleita. Maasto on alueella hyvin vaihtelevaa; suurista kivistä muodostuneita harjanteita ja välillä on syviä painanteita. Nämä jääkaudenaikaiset muodostumat on osittain tuhottu soranoton yhteydessä. Maalajit ovat monin paikoin erottuneet aineksen karkeuden mukaisesti vyöhykkeisiin. Kohteen eteläpuolella olevaa lähdeettä pidetään uhripaikkana?.

karttaliite: III

valokuva: 9

1000 00 3545

ÄÄNEKOSKI 13

Kapeenlahti 2

- kivikautinen löytöpaikka, II-III.

pk. 3221 05 KOIVISTO

(itäosa pk. 3221 08 VATIA)

x = 6937 04

y = 439 97

z = n. 95

Kylä: Koivisto

Tila: Kapeenlahti, RNro 3:200

Omistaja: Joel Pitkänen

Osoite: Kapeenlahti, 44250 ÄÄNE-KOIVISTO

Löydöt: KM 22756. Kvartsi-iskos. Diar. 4.3.1985 (inv. 1984)

Kohde sijaitsee Kuhmon ja Vatianjärven välisestä Pörrinsalmesta noin 600 m suuntaan SSW, Kapeenlahden luoteispuolella olevalla pelloilla. Alue oli syksyllä 1984 kynnetty metsäauralla, jonka kynnöksestä kvartsi-iskos löytyi. Maaperä on hiekkaa. Maasto viettää loivasti Kapeenlahteen päin.

karttaliitteet: III (IV)

valokuva: 10

992 01 0007

ÄÄNEKOSKI 14

Kapee

Ristinkivi

- historiallinen rajakivi? II.

pk. 3221 08 VATIA

x = 6937 31

y = 440 29

z = n. 100

Kylä: Koivisto

Tila: Koivisto, RNro 3:201 (nyk. 3:280)

Omistaja: A. Ahlström Oy

Osoite: 44100 ÄÄNEKOSKI

Kohde sijaitsee Kuhnamon ja Vatianjärven välisestä Pörrinsalmesta noin 400 m suuntaan SE, Luijankosken rantatöyräällä. Kohteessa olevaa kiveä kutsutaan ristinkiveksi siihen hakatun kuvion mukaan. Kiven tarkoitus on kuitenkin epäselvä, se saattaa olla mm. vanha rajakivi. Alueen maasto on harjumaista joentöyrästä. Kohde on merkitty maastoon opastein.

karttaliite: IV

valokuva: 11

ÄÄNEKOSKI 15 pk. 3221 06 ÄÄNEKOSKI
Viinämäki x = 6941 90
- kivikautinen löytöpaikka? II-III. y = 432 77
z = n. 102

Kylä: Koivisto
Tila: Viinämäki, RNro 6:49 (nyk. 6:98)
Omistaja: Pekka Vainio
Osoite: Viinämäki, 44100 ÄÄNEKOSKI
p. 945-22193

Kohde sijaitsee noin 400 m suuntaan ESE 4-tien Pistesalmen ylittävän sillan kohdalta. Paikalla oli inventoinnin aikana näkyvissä pari kvartsinkappaletta kasvimaan mullassa. Maasto viettää melko jyrkästi Niiniveden rantaan.

karttaliite: V

992 01 0003

M/2 992 07 0003

ÄÄNEKOSKI 16

pk. 3221 06 ÄÄNEKOSKI

Törölä

x = 6942 90

- kivikautinen löytöpaikka, II

y = 432 08

Asp.?

z = n. 101

Kylä: Koivisto

Tila: Törölä, RNro 7:2

Omistaja: Elis Kalliomäki

Osoite: Kolunpohja, 44100 ÄÄNEKOSKI

Löydöt: Sat.M: 7682, tasataltta. Löyd. v. 1907KM 21458, kvartsi-iskos. Diar. 25.5.1982 (H. Kotivuoren
inv. 1982)

Kohde sijaitsee noin 900 m suuntaan NNW 4-tien Pistesalmen ylittävän sillan kohdalta. Löytöpaikka on savi-hieta -pitoisella pellolla, joka viettää loivasti itään Niiniveden pohjoispäässä olevaan Kierälahteen. Korkeuskäyrä 100 m muodostaa niemekkeen ko. alueella.

karttaliite: V

SikL 3



992 01 0008

ÄÄNEKOSKI 17

pk. 3221 03 HIETAMA

Mäkiaho

x = 6943 22

- kivikautinen asuinpaikka? II.

y = 428 80

z = 100

Kylä: Honkola

Tila: Mäkiaho, RNro 2:78

Omistaja: mv. Martti Seppänen

Osoite: 44170 HIETAMA

p. 945-82278

Löydöt: KM 19237:1=K-S M 1356:1. Kaitataltta. Diar. 14.2.1973KM 19237:2=K-S M 1356:2. Taltta. Diar. 14.2.1973KM 22749. Taltta. Diar. 4.3.1985

Kohde sijaitsee n. 350 m suuntaan SE 13-tieltä, Suojoen ylittävän sillan kohdalta. Kiviesineet ovat löytyneet etelään viettävältä pellolta, noin 25 syvyydestä, peltomullasta. Löytökohta on noin 70 m tilan päärakennuksesta suuntaan NW.

Päärakennuksesta noin 50 m etelään kasvimaan ympäristössä hiekassa oli näkyvissä kaksi kvartsi-iskosta. Tilanomistajan Martti Seppäsen mukaan trk²toritallia rakennettaessa löytyi sen itäpäädyn kohdalta palaneita kiviä ja hiilenkappaleita. (Tulisijan ? koord: x = 6943 17, y = 428 88, z = 105 - 110). Piha-alueen maaperä on hiekkaa.

karttaliite: VI

valokuvat: 12, 13

Suz P

992 01 5009

ÄÄNEKOSKI 18

Suojoki

- kivikautinen löytöpaikka?
(epämääräinen)

pk. 3221 03 HIETAMA

x = 6943 60

y = 428 36

= päärakennuksen koordinaatit

Kylä: Honkola

Tila: Suojoki, RNro 6:81 (nykyisin 2:120)

Omistaja: Äänekosken seurakunta

Osoite: 44100 ÄÄNEKOSKI

Löydöt: KM 2029:136. Liuskekärki:137. Käyräselkäinen kourutaltoaSat.M. 7683. TasataltoaSat.M.12100. Pohjalainen kourutaltoaHäm.M.47:107 Kourutaltoa (tyyppi epämäär.)

Esineet ovat löytyneet Suojoen kartanon pellosta. Tarkat löytötiedot puuttuvat.

karttaliite: VI

paikasta on 200 m NNE Toinen piste
 A57 - tien pohjoispuolella
 (KAA)
 X 6943 +5, y 3428 45, z 110

1000 P 3146

ÄÄNEKOSKI 19

Vätälä

- kivikautinen löytöpaikka, II

pk. 3221 03 HIETAMA

x = 6944 78

y = 428 32

z = 100 - 105

Kylä: Honkola

Tila: Vätälä RNro 2:80

Omistaja: mv. Erkki Pönkänen

Osoite: 44170 Hietama

p. 945-80039

Löydöt: KM 22751. Diar. 4.3.1985. Reikäkiven puolikas. (inv. -84)

Kohde sijaitsee n. 1,3 km suuntaan NNW 13-tieltä, Suojoen ylittävän sillan kohdalta. Reikäkiven puolikas löytyi kantoja raivatessa, maanmuokkauksen yhteydessä v. 1979-80. Alue on nykyisin peltoa ja maaperä on savihietää.

karttaliite: VI

992 01 0010

ÄÄNEKOSKI 20	pk. 3221 03 HIETAMA
Kantoniemi	x = 6944 76
- kivikautinen asuinpaikka? II	y = 428 58
	z = 97,5 - 100

Kylä: Honkola
 Tila: Kantoniemi RNro 2:75
 Omistaja: mv. Lauri Kokko
 Osoite: 44170 HIETAMA
 p. 945-80032

Löydöt: KM 22750, diar. 4.3.1985. Pieni reikäkirves. (inv. -84)

Kohde sijaitsee n. 1,3 km suuntaan N 13-tieltä, Suojoen ylittävän sillan kohdalta. Kivikirves on löytynyt noin 60 m Kantoniemen tilan navetasta suuntaan N, peltoa kynnettäessä noin v. 1955, 25 cm syvyydeltä ruokamullasta. Löytäjän (Simo Kokon k.) pojan, Lauri Kokon kertoman mukaan alueella oli myös palaneita kiviä ja kvartsinkappaleita, jotka ovat myöhemmin joutuneet hukkaan. Löytöpaikalla maasto viettää loivasti Naarajärven rantaan. Maaperä alueella on savihietaa.

karttaliite: VI
 valokuva: 14

1000 PD 3747

ÄÄNEKOSKI 21

pk. 3221 03 HIETAMA

Hankala

x = 6946 70

- kivikautinen löytöpaikka, II.

y = 428 78

z = 100 - 105

Kylä: Honkola

Tila: Hankala, RNro 4:41 (nykyisin 4:100)

Omistaja: mv. Akseli Hytönen

Osoite: 44170 HIETAMA

p. 945-80073

Löydöt: KM 22752. Reikäkivi, haljennut reiän kohdalta.

Diar. 4.3.1985 (inv. -84)

Kohde sijaitsee noin 3,2 km suuntaan N 13-tieltä, Suojoen ylittävän sillan kohdalta. Reikäkiven puolikkaat löysi mv. Akseli Hytönen peltotöissä n. 1970-75, kivisestä, hiekansekaisesta mullasta, noin 20 cm syvyydeltä. Pelto viettää loivasti Naarajärveen päin.

karttaliite: VI

1000 PE 25-10

ÄÄNEKOSKI 22

pk. 3221 03 HIETAMA

Isoaho

x = 6944 30

- kivikautinen löytöpaikka

y = 427 00

z = n. 100

Kylä: Kiimasjärvi

Tila: Isoaho, RNro 9 (nyk. Metsäpelto)

Omistaja: mv. Vilho Kuokkanen

Osoite: 44170 HIETAMA

Löydöt: K-S M 257, kivikirves, diar. 5.6.1938

Kohde sijaitsee noin 400 m etelään Hietamankoskesta ja noin 100 metriä itään Isoahon tilan päärakennuksesta, pellolla. Esine löytyi n. 20 cm syvyydestä v. 1935, tarkemmat löytötiedot puuttuvat. Maasto viettää loivasti Suojokeen päin.

karttaliite: VI

1000 00 3547

ÄÄNEKOSKI 23	pk. 3221 03 HIETAMA
Hietamankoski	x = 6945 12
- kivikautinen löytöpaikka, II.	y = 426 64
	z = n. 105

Kylä: S. Äänekoski
 Tila: - , RNro 1:56
 Omistaja: Serlachius Oy
 Osoite: Petikontie 4, 01720 VANTAA
 p. 90-840211

Löydöt: KM 21939: Soikea reikäkivi. Diar. 4.8.1983. Kartta verif.

Kohde sijaitsee noin 300 m suuntaan SSW Lanneveden ja 13-tien risteyksestä, Aittokosken pohjoisrannalla. Esineen löysi 10.7.1983 merkonomi Pirjo-Liisa Niemi, os. Luistelijantie 9 A 8, 70200 Kuopio, kävelyretkellä koskesta ruoppaustyön aikana nostetun kiviaineksen seasta. Löytöpaikan ympäristö on tuhoutunut melko pahoin ruoppaus- ja voimalaitostöiden takia, joten merkit muinaisesta asutuksesta ovat myös hävinneet. Peurskartta on vanhentunut alueella Kiimaskoski-Aittokoski-Hietamankoski.

karttaliite: VI
 valokuva: 15

ÄÄNEKOSKI 24	pk. 3221 03	HIETAMA
Iisakkila?	x = 6946 68	
- kivikautinen löytöpaikka? II-III.	y = 425 87	
	z = n. 115	

Kylä: Kiimasjärvi

Tila: -

Omistaja: Äänekosken kaupunki

Osoite: Kauppakatu 10, 44100 ÄÄNEKOSKI
p. 945-11371

Löydöt: K-S M 818, reikäkivi. Diar. 22.11.1965

Kohde sijaitsee maantie 13 ja Saarijärvi-Äänekoski -rautatieylikäytävän risteyksestä noin 360 m suuntaan SE. Alueella on hiekkakuoppia, joista ajetun soran mukana esine oli kulkeutunut Honkolan kylän Aholan tilalle? Mv. Tarmo Savolainen (os. 44170 HIETAMA, p. 945-80078) näytti paikan, josta soraa oli ajettu mm. ko. tilalle. Nyt koko harju on soranottoaluetta, eikä siellä ole merkkejä muinaisesta asutuksesta.

karttaliite: VII

ÄÄNEKOSKI 25	pk. 3221 03	HIETAMA
Autioniemi	x = 6946 92	
- kivikautinen löytöpaikka? II-III.	y = 423 95	
	z = 112,5	

Kylä: S. Äänekoski
Tila: Autioniemi
Omistaja: mv. Erik Autioniemi
Osoite: 44190 PARANTALA
p. 945-73314

Löydöt: Kivikirves, joutunut hukkaan?

Kohde sijaitsee Kiimasjärven länsirannalla rantatöyräällä noin 200 m länteen Autioniemen tilan päärakennuksesta. 1930-luvun loppupuolella perunakuoppaa kaivettaessa, sieltä löytyi kivikirvestä muistuttava esine, joka on myöhemmin hävinnyt. Mv. Erik Autioniemi näytti paikan. Maassa ei ollut näkyvissä merkkejä asuinpaikasta, vaikka alue muuten sopisi sellaiseksi.

karttaliite: VII
valokuva: 16

ÄÄNEKOSKI 26	pk. 2243 12 LANNEVESI
Pajuniemi	x = 6949 10
- kivistinen löytöpaikka? II-III.	y = 575 92
	z = n. 110

Kylä: S. Äänekoski
 Tila: RNro 3:29
 Omistaja: Eino Lonkila
 Osoite: Kanervakatu 29, 44120 ÄÄNEKOSKI
 p. 945-22676

Löydöt: KM 22253, pohjalainen kirves. Diar. 7.3.1984

Kohde sijaitsee 1,4 km suuntaan WSW 13-tieltä, sillalta, joka ylittää Pyhäjärven ja Kiimasjärven välisen joen. Esineen löytöpaikka on Kiimasjärven Pajulahdessa sijaitsevasta Suvisaaresta n. 75 m suuntaan ESE, Eino Lonkilan huvilan kasvimaata, joka on n. 20 m rannasta. Maasto nousee jyrkästi Kiimasjärvestä. Löytöpaikalle oli ajettu soraa hiekkahaudasta, joka sijaitsee 13-tien pohjoispuolella, mutta sieltä esine tuskin on joutunut soran mukana löytöpaikalle. Huvilan rannassa maaperä on savihietää, rantapenkereessä oli näkyvissä kvartsin kappaleita ja huvilan kivijalan nurkalla oli iso kvartsilohkare. Nämä ovat ehkä kulkeutuneet sorantuonnin mukana muualta.

karttaliite: VIII

1000 00 3550

ÄÄNEKOSKI 27

pk. 3221 03 HIETAMA

Torvela

x = 6949 71

- kivikautinen löytöpaikka, II.

y = 428 48

z = 115 - 120

Kylä: S. Äänekoski

Tila: Torvela, RNro 1:73 (nyk. Lamminmäki)

Omistaja: Eila Piilonen

Osoite: Savela, 44100 ÄÄNEKOSKI

Löydöt: K-S M 256, tasataltta. Diar. 25.6.1938

Kohde sijaitsee Kuhnamo-järven Savilahdesta noin 500 m länteen.

Löytöpaikka on Mäkilammen pohjoisrannalla pellolla, jota muokates-
sa esine löytyi n. 15 cm syvyydestä v. 1937-38.

Alue sopisi maaston puolesta kivikautiseksi asuinpaikaksi, vaikk-
kei alueelta inventoitaessa löytynyt muinaisesineistöä.

karttaliite: IX

valokuva: 17

1020 00 3557

ÄÄNEKOSKI 28	pk. 3221 06	ÄÄNEKOSKI
Pukkimäki	x = 6944 45	
- kivikautinen löytöpaikka, II.	y = 434 16	
	z = 95 - 100	

Kylä: L. Äänekoski (Pukkimäen kaupunginosa)

Tila: RNro 3:17

Omistaja: Metsäliitto teollisuus Oy - Äänekosken tehtaot

Osoite: Revontulentie 6, 02100 ESPOO

p. 90-46941

Löydöt: KM 22753. Taltt. Diar. 4.3.1985

Kohde sijaitsee Äänekosken Pukkimäen kaupunginosassa, Kuhnamojärven Laajalahden itärannalla. Paikka on entistä perunamaata, jota muokattaessa rouva Rosa Luopa v. 1939 löysi ko. taltan. Maasto viettää loivasti Kuhnamon rantaan ja maaperä on hiekkapitoista multaa.

karttaliite: V

valokuva: 18

ÄÄNEKOSKI 29

Pitkätatu 35

- kivikautinen löytöpaikka? II-III.

pk. 3221 06 ÄÄNEKOSKI

x = 6945 90

y = 434 16

z = 125 - 127,5

Kylä: L. Äänekoski

Tila: Pitkätatu 35, RNro

Omistaja: Juho Raatikainen

Osoite: 44150 ÄÄNEKOSKI

Kohde sijaitsee n. 1,3 km suuntaan NNW Äänekosken keskustasta Pitkätatu 35:n talon kohdalla. Juho Raatikainen kertoi löytäneensä taloa rakentaessa v. 1949 kivikirveen noin 70 cm syvyydestä tuhkan ja hiekansekaisesta maasta. Myöhemmin kivikirves on joutunut hukkaan. Inventoitaessa paikalla ei ollut nähtävissä mitään merkkejä muinaisjäännöksestä, koska talo oli rakennettu löytöpaikalle. Alueen maasto viettää voimakkaasti länteen, jossa on soinen metsäalue, muinainen vesialue?

karttaliite: V

valokuva: 19

1065 00 3952

ÄÄNEKOSKI 30

Ruokolahti

- kivikautinen löytöpaikka, II.

pk. 3221 06 ÄÄNEKOSKI

x = 6945 20

y = 437 53

z = 105

= päärakennuksen koordinaatit

Kylä: Paadentaipale

Tila: Ruokolahti, RNro 7:33 (nyk. 7:42)

Omistaja: Kosti-Jaakko Riipisen kuolinpesä, jonka hoitajana toimii
Lempi Riipinen

Osoite: Aatoksenkatu 16 A 15, 40720 JYVÄSKYLÄ

Aikaisemmat tutkimukset: Hannu Kotivuori 1982: Päijänne-Keitele
kanava-alueen inventointi.

Löydöt: KM 3354:54. Kourutaltoa. Lähetetty 19.1.1897

Löytöpaikka sijaitsee Ala-Keiteleen Kovalanniemen Ruokolahden
länsipuolella, noin 100 m rannasta, hiekkapitoisella pelloilla.
Maasto laskee loivasti rantaan. Inventoinnin 1984 aikana ko. pelto
oli perunapeltona, josta parhaillaan nostettiin perunoita. Pelto-
mullassa ei tällöin havaittu merkkejä kivikaudesta.

karttaliite: X

992.01 0002

ÄÄNEKOSKI 31

pk. 3221 06 ÄÄNEKOSKI

Kovalanniemi

x = 6945 30

- kivikautinen löytöpaikka, II

y = 437 75

z = 100

Kylä: Paadentaipale

Tila: Kovala, RNro 2:23

Omistaja: Metsäliitto teollisuus Oy - Äänekosken tehtaot

Osoite: Revontulentie 6, 02100 ESP00

p. 90-46941

Löydöt: KM 21457. Kvartsi-iskoksia 5 kpl. Diar. 25.5.1982

(H. Kotivuoren inv. -82)

Löytöpaikka on Ala-Keitelen Kovalanniemen tyvessä, jossa niemi on kapeimmillaan. Kannaksen kohdalla maaperä on soraa. Inventoinnin v. 1984 aikana paikalta ei löytynyt muita kvartsi-iskoksia, ei edes edempää Kovalanniemen laajalta hiekkaranta-alueelta. Juho Raatikainen (os. Pitkäkatu 35, 44150 Äänekoski) kertoi löytäneensä v. 1983 Kovalanniemen leirikeskuksen piha-alueelta pienen kivitaltan, jonka hän oli jättänyt päärakennuksen takanreunalle. Esinettä ei kuitenkaan enää syksyllä 1984 löytynyt. Kivitaltan? löytöpaikan koordinaatit: x = 6945 16, y = 437 87 ja z = 100. Paikalla ei enää voinut havaita merkkejä kivikaudesta, koska myöhemmin alue on siistitty.

karttaliite: X

(valokuvat: H. Kotivuoren inv. f. 55747 - 55749)

992 01 0001

ÄÄNEKOSKI 32	pk. 3221 06 ÄÄNEKOSKI
Niiranhiekk	x = 6945 64
- kivikautinen löytöpaikka, II.	y = 437 22
	z = 100 - 102,5

Kylä: Paadentaipale

Tila: Kovala RNro 2:23

Omistaja: Metsäliitto teollisuus Oy - Äänekosken tehta

Osoite: Revontulentie 6, 02100 ESP00

p. 90-46941

Aikaisemmat tutkimukset: 1975: Pekka Miettisen inv. (Diar. 23.11.1977)

1982: Hannu Kotivuoren inv. (Diar. 25.5.1982)

1982: Irmeli Suviolan inv. (Diar. 17.1.1983)

Löydöt: K-S M:187. Kiviveitsi?. Diar. 8.7.1935

KM 20145: Kvartsi-iskoksia. Diar. 23.11.1977. (P. Miettinen inv.)

KM 21456:1-2. Keramiikkaa ja kvartsi-iskoksia. Diar. 25.5.1982.
(H. Kotivuori inv.)

KM 21829. Kvartsi-iskoksia 3 kpl. Diar. 17.1.1983
(I. Suviola inv.)

Kohde sijaitsee noin 2,5 km suuntaan ENE Äänekosken keskustasta Ala-Keiteleeseen rannalla. Alue on kangasmetsää, jossa on useita hiekkakuoppia. Maasto on melko tasaista, ainoastaan rantapenkereen reuna on jyrkkä. Esineet ovat löytyneet pohjoisrannan hietikolta.

karttaliite: X

1000 00 3993

ÄÄNEKOSKI 33

pk. 3221 06 ÄÄNEKOSKI

Alatalo

x = 6949 18

- kivikautinen löytöpaikka?

y = 434 06

- irtolöytö? III

z = n. 99

Kylä: L. Äänekoski

Tila: Alatalo, RNro 10:21

Omistaja: Matti Puuran perikunta

Osoite: Mämmänkylä, 44100 ÄÄNEKOSKI

Löydöt: K-S M: 796: Kivikirves. Diar. 29.7.1965

Kohde sijaitsee 4-tien Mämmänsalmen sillalta n. 450 suuntaan ESE. Esine on löydetty Alatalon tilan saunarannasta, noin 5 m:n päästä rannasta metrin syvyydestä vedestä.

karttaliite: XI

1000 00 2000

ÄÄNEKOSKI 34	pk. 3221 06 ÄÄNEKOSKI
Suoniemi	x = 6949 02
- kivikautinen löytöpaikka, II.	y = 434 68
	z = 100 - 105

Kylä: L. Äänekoski (ent. Mämmenkylä)
 Tila: Suoniemi RNro 9:15 (nyk. Harjunsalo, RNro 9:25)
 Omistaja: Metsäliitto Selluloosa Oy
 Osoite: Revontulentie 6, 02100 ESP00
 p. 90-46941

Aikaisemmat tutkimukset: 1969: Anja Sarvas, Äänekoski, Mämmenkylä
 Suoniemi. Diar. 10.3.1970

Löydöt: KM 13442. Kourutalтта. Diar. 23.7.1954.

Kohde sijaitsee 4-tien Mämmensalmen sillan kohdalta noin 1,1 km suuntaan ESE taimikkoa kasvavassa metsikössä, noin 100 m Ala-Keitelelen rannasta pohjoiseen. Inventoinnin aikana esineen löytäjä Kalle Hämaläinen kävi näyttämässä löytöpaikan. Maahan tehtiin muutamia koepistoja kenttälapiolla, mutta mitään muinaisjään-
 nöksiin viittaavaa ei löydetty.

karttaliite: XI
 valokuva: 20

100000 2577

ÄÄNEKOSKI 35

pk. 3222 04 LIIMATTALA

Paloniemi

x = 6951 06

- kivistinen löytöpaikka, II.

y = 437 00

z = 100

Kylä: L. Äänekoski

Tila: Paloniemi, RNro 7:11 (nyk. Tyvelänniemi)

Omistaja: Liisa Lunttila ja Markku Louekari

Osoite: Tyvelänniemi, 44100 ÄÄNEKOSKI

Löydöt: Sat. M. 10765. Nuijakivi? Löydetty v. 1918.Sat. M. 10766. Reikäkivi? Löydetty v. 1918.

Kohde sijaitsee 4-tien Mämmensalmen sillan kohdalta noin 3,7 km suuntaan ENE, Ala-Keiteleen Tyvelänlahden länsirannalla. Esineet löytyivät salaojituksen yhteydessä noin 65 cm syvyydeltä pellostusta. Inventoinnin aikana alueella ei näkynyt merkkejä muinaisjäännöksistä.

karttaliite: XII

valokuva: 21

1000 00 3557

ÄÄNEKOSKI 36	pk. 3222 04 LIIMATTALA
Mämmikoski	x = 6950 20
- kivikautinen löytöpaikka? III	y = 431 20
	z = n. 100

Kylä: L. Äänekoski

Tila: Mämmikoski, RNro 15

Omist. Wärtsilä-Selluloosa Oy

Osoite: Pitkänsillanranta 1, 00530 HELSINKI

p. 90-70951

Löydöt: KM 22758. Reiänhioin. Diar. 4.3.1985 (inv. -84)

Kohde sijaitsee n. 6 km luoteeseen Äänekosken keskustasta. Alakeiteleen Kevätlahden länsirannalla, vanhan Kuhnamossta laskevan uoman kohdalla. Maasto on kivikkoista mäntymetsää. Esineen tarkat löytötiedot puuttuvat.

karttaliite: XIII

1000 00 2556

ÄÄNEKOSKI 37

Sammalinen

- kivi-kautinen löytöpaikka? II-III.

pk. 3222 04 LIIMATTALA

x = 6950 89

y = 431 84

z = n. 102

Kylä: L. Äänekoski

Rila: Sammalinen RNro 10:12

Omistaja: Alma Häkkinen

Osoite: 44100 ÄÄNEKOSKI

Löydöt: KM 22759. Kvartsi-iskos. Diar. 4.3.1985. (inv. -84)

Kohde sijaitsee 4-tien Mämmensalmen sillan kohdalta noin 2,3 km suuntaan NW, Ala-Keitelelen Kevätlahden Kaskarinniemen tyvessä. Iskos löytyi peltotasanteen reunasta, josta maasto alkaa kohota, maanpinta oli siinä kohdassa rikkoontunut. Maaperä on karkeaa soraa.

karttaliite XIII

valokuva: 22

ÄÄNEKOSKI 38

Järvenpää

- kivikautinen löytöpaikka? III

pk. 3222 01 PORRASMÄKI

x = 6956 86

y = 427 16

= päärakennuksen koordinaatit

Kylä: S. Äänekoski

Tila: Järvenpää, RNro 5:6

Omistaja: Leo Lahtinen

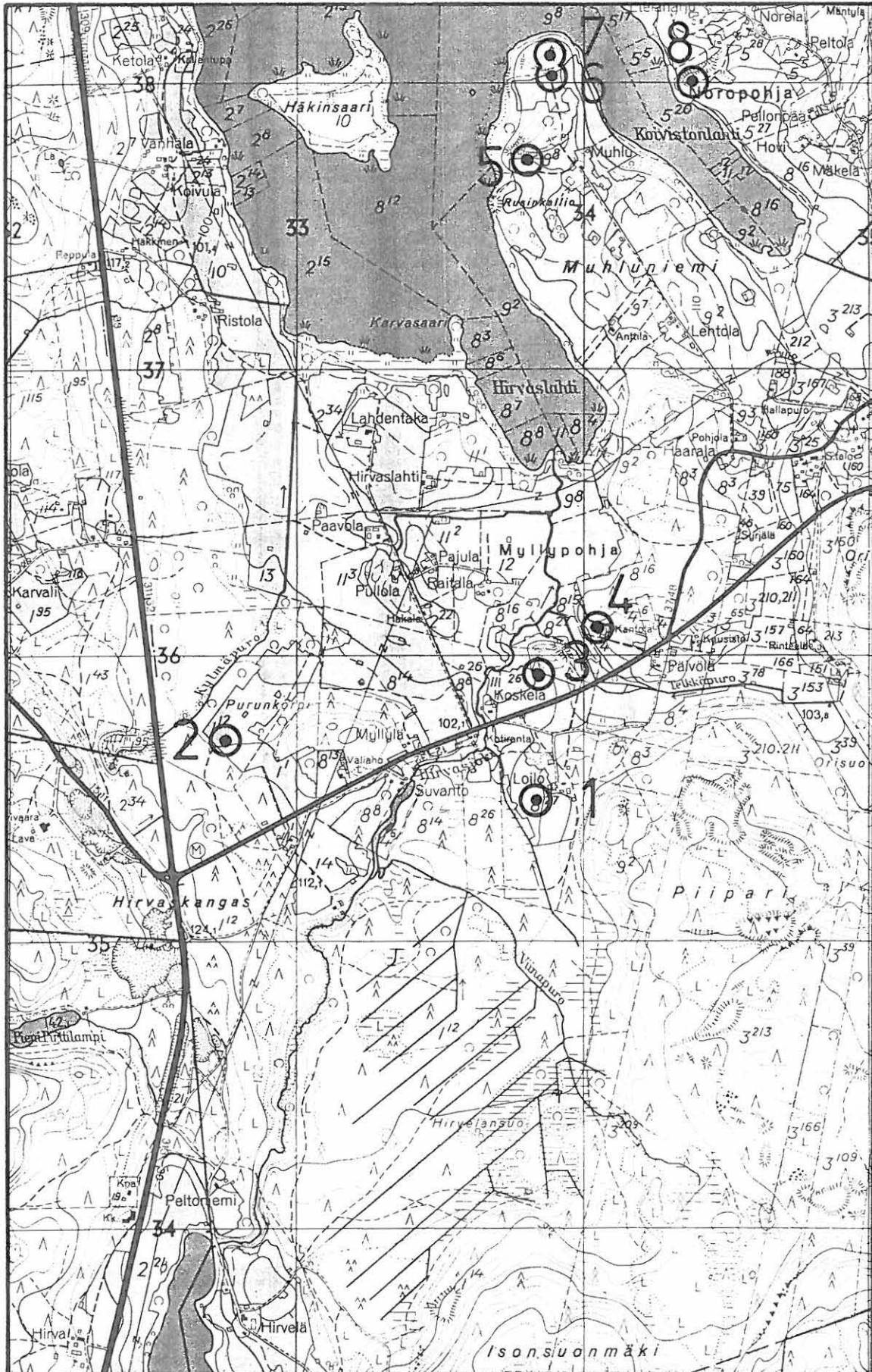
Osoite: Järvenpää, 44100 ÄÄNEKOSKI

Löydöt: KM 22757. Kivikirves. Diar. 4.3.1985 (inv. -1984)

Kohde sijaitsee Pudasjärven pohjoispäässä, n. 14 km luoteeseen Äänekosken keskustasta. Esineen tarkat löytötiedot puuttuvat, eikä Järvenpään tilan omistajakaan tiennyt kivikirveen löytöpaikkaa.

karttaliite: XIV

Ote peruskartasta 3221 05 Koivisto 1:20 000 (p. 1967)



432

433

434

435

Ote peruskartasta 3221 05 Koivisto 1:20 000 (p. 1967)

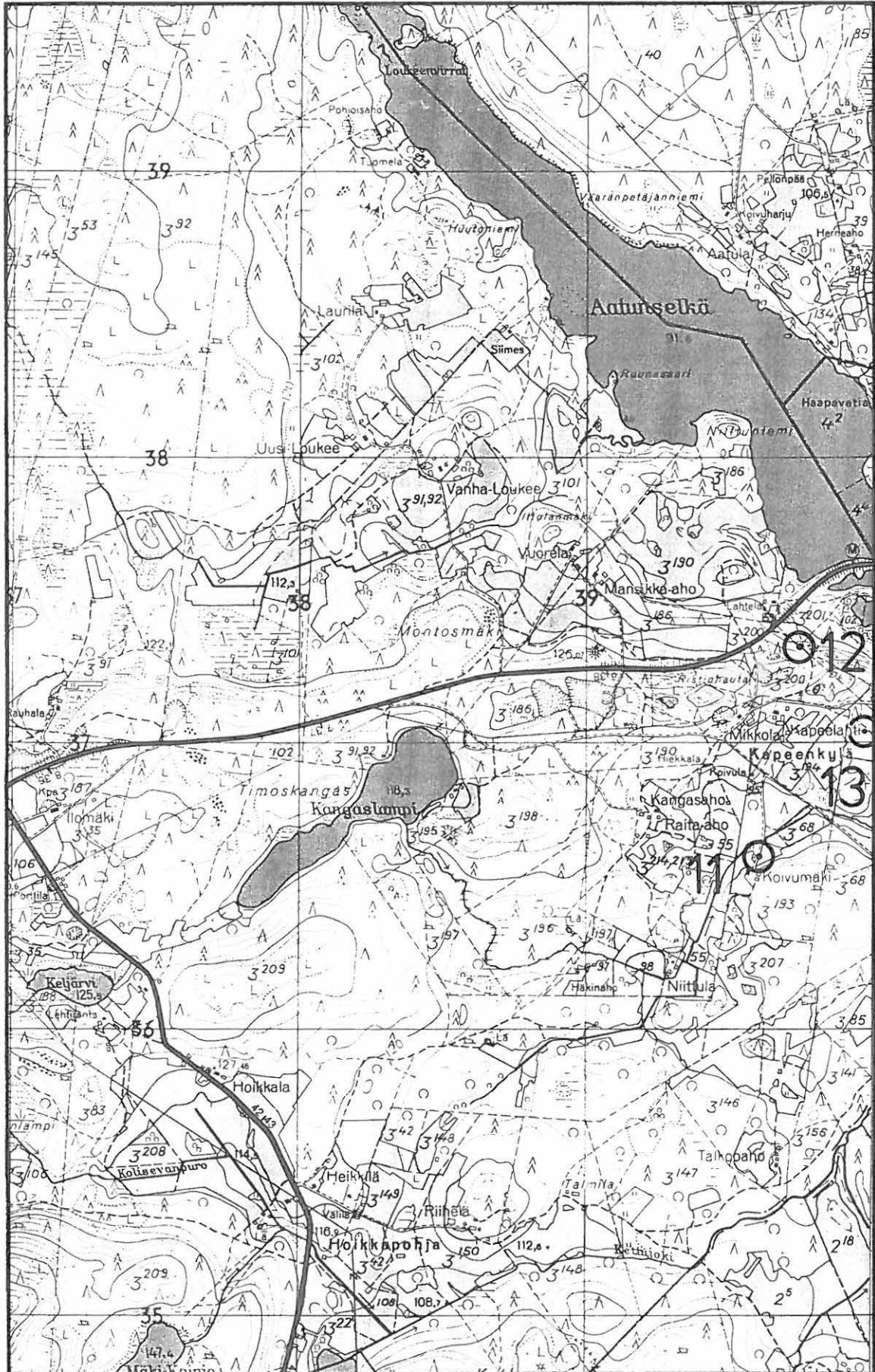


434

435

436

Ote peruskartasta 3221 05 Koivisto 1:20 000 (p. 1967)



6939

6938

6937

6936

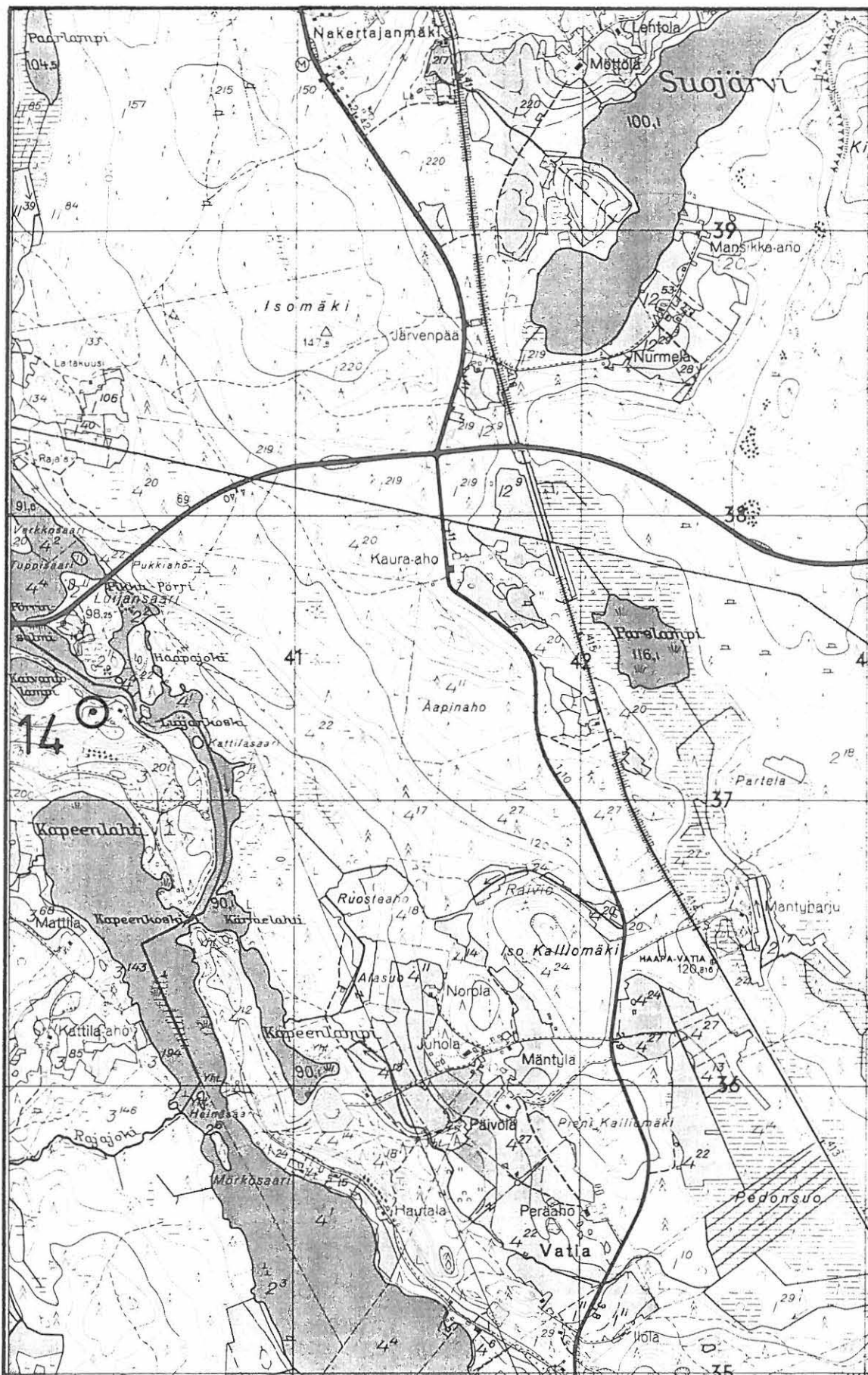
6935

438

439

440

Ote peruskartasta 3221 08 Vatia 1:20 000 (p. 1967)



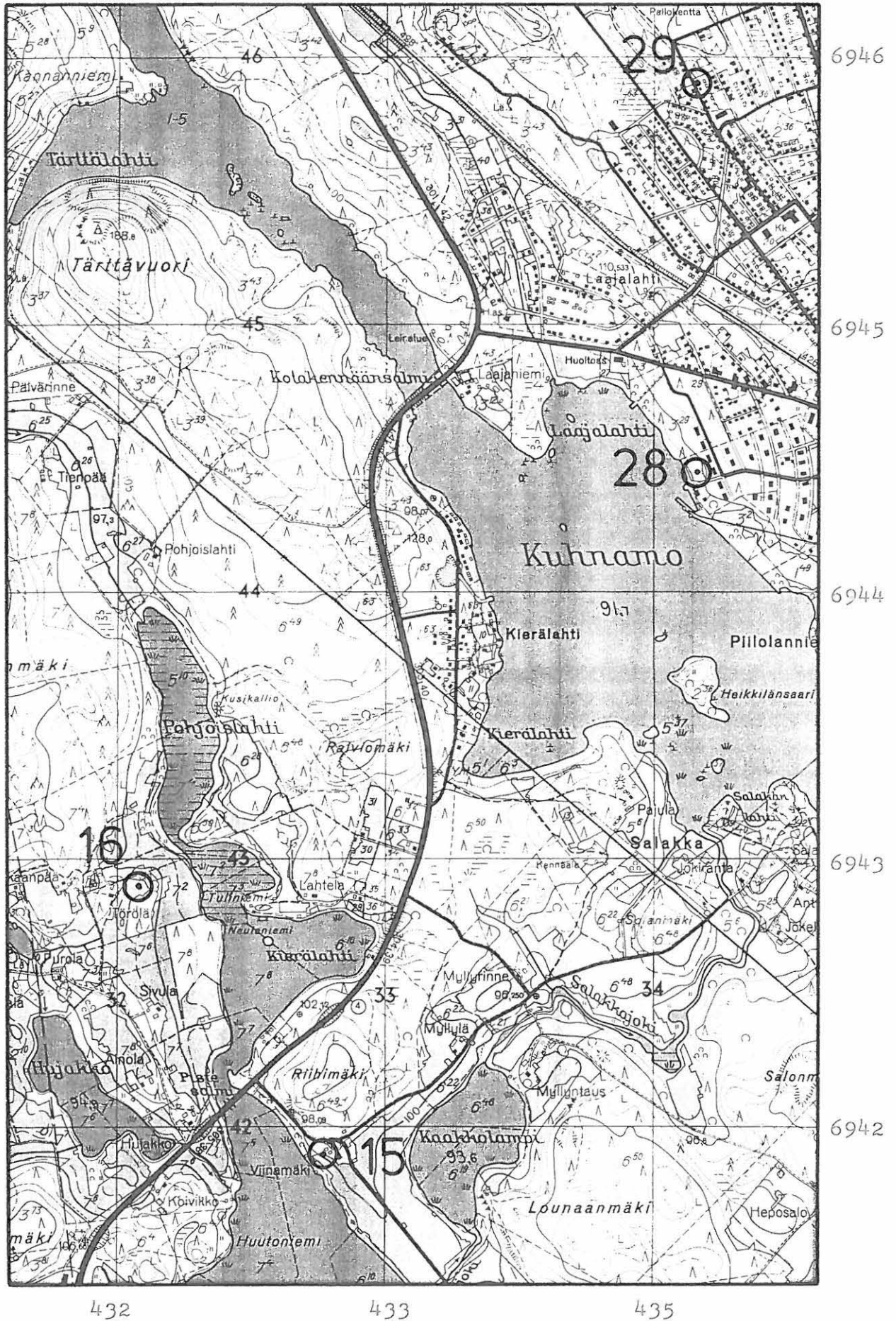
440

441

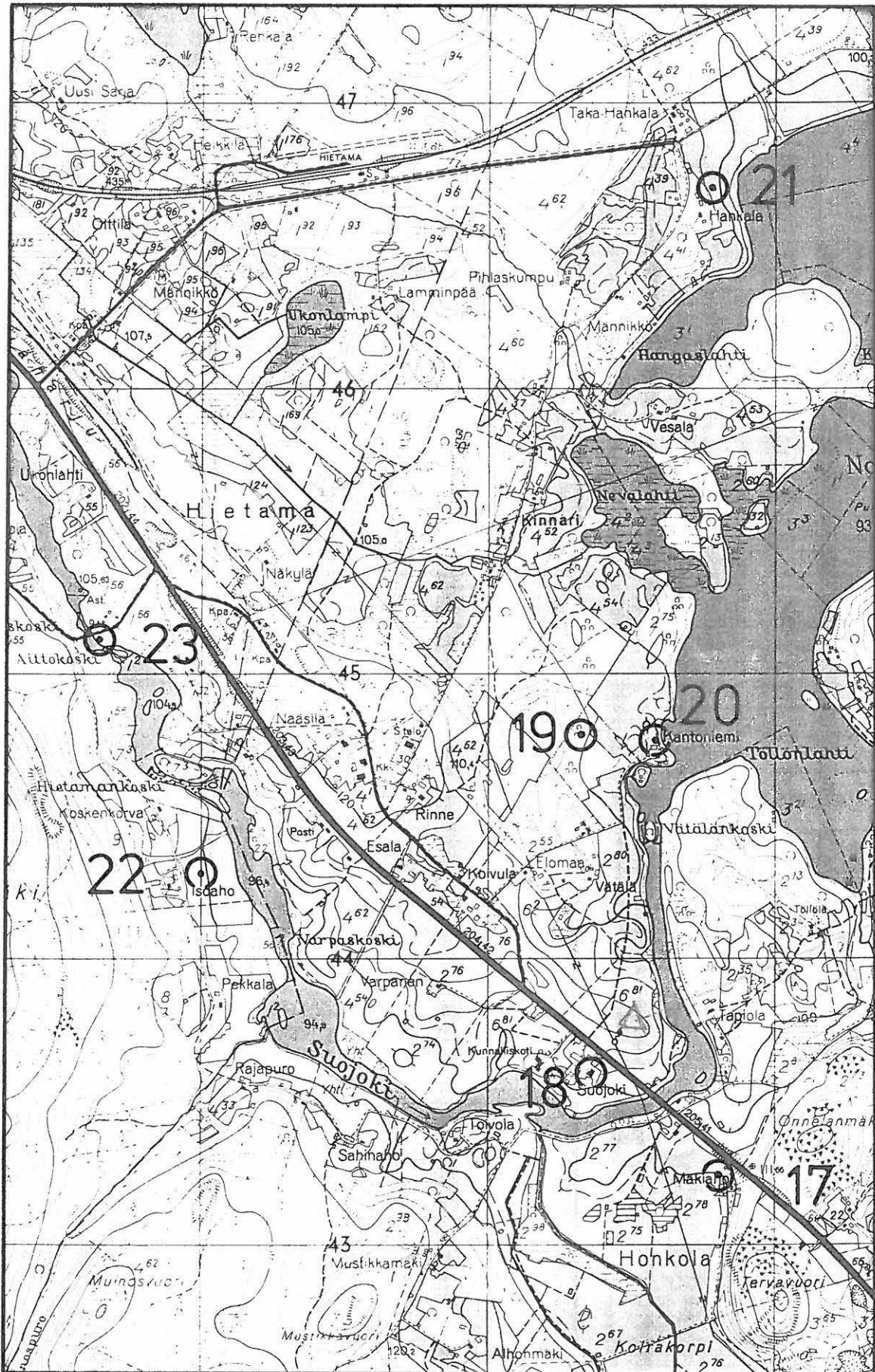
442

443

Ote peruskartasta 3221 06 Äänekoski 1:20 000 (p. 1967)



Ote peruskartasta 3221 03 Hietama 1:20 000 (p. 1967)



6947

6946

6945

6944

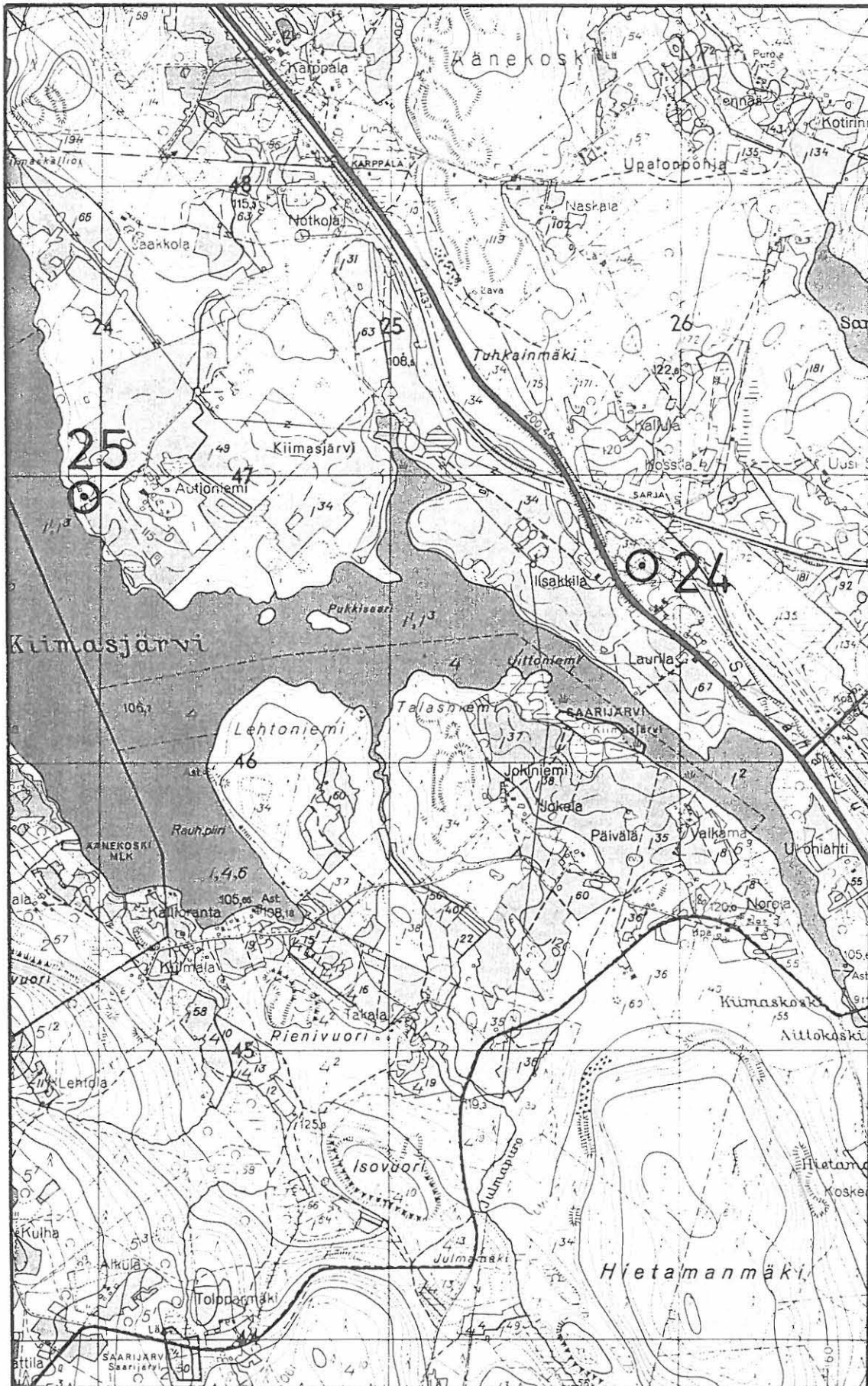
6943

427

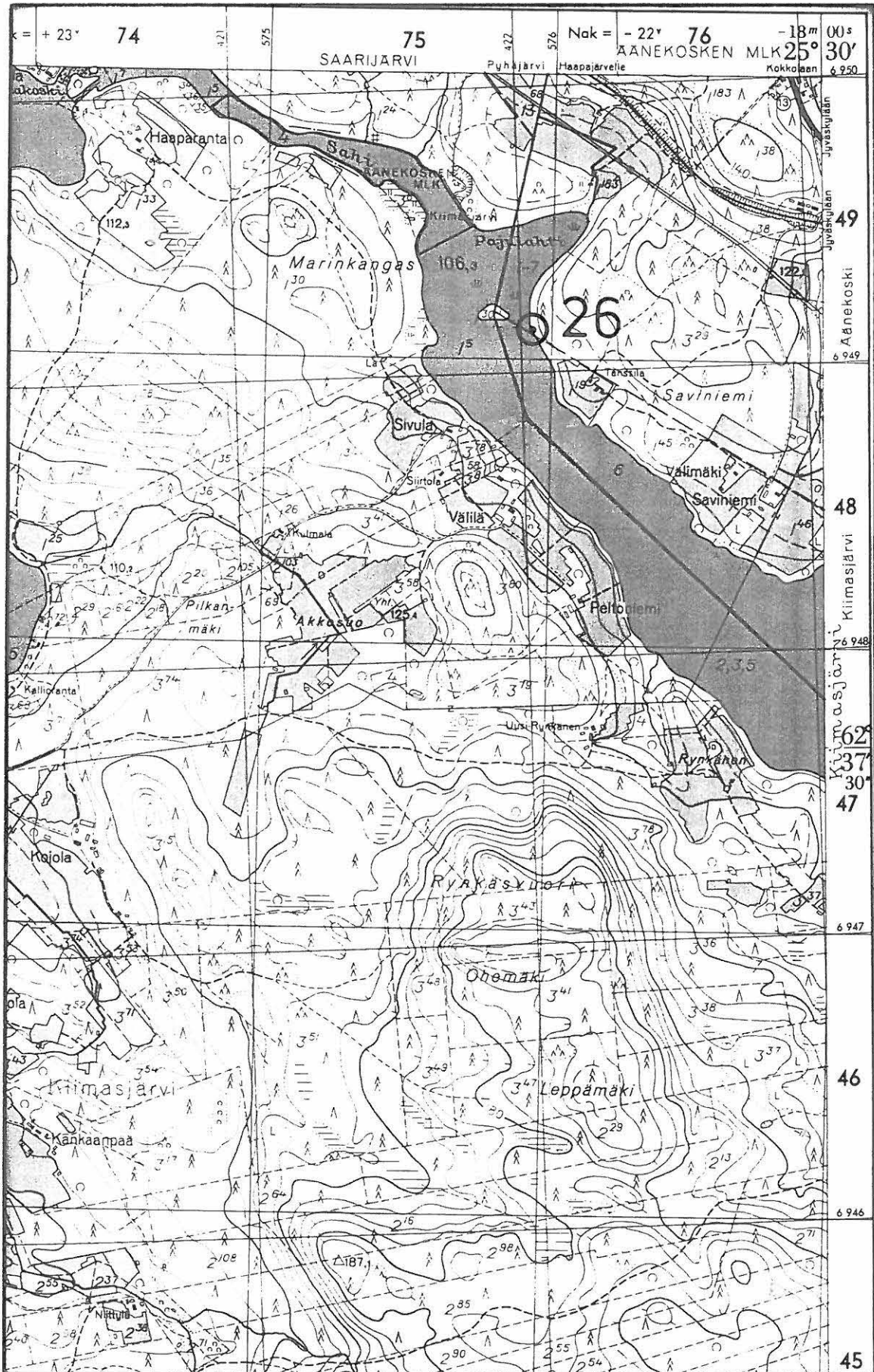
428

429

Ote peruskartasta 3221 03 Hietama 1:20 000 (p. 1967)



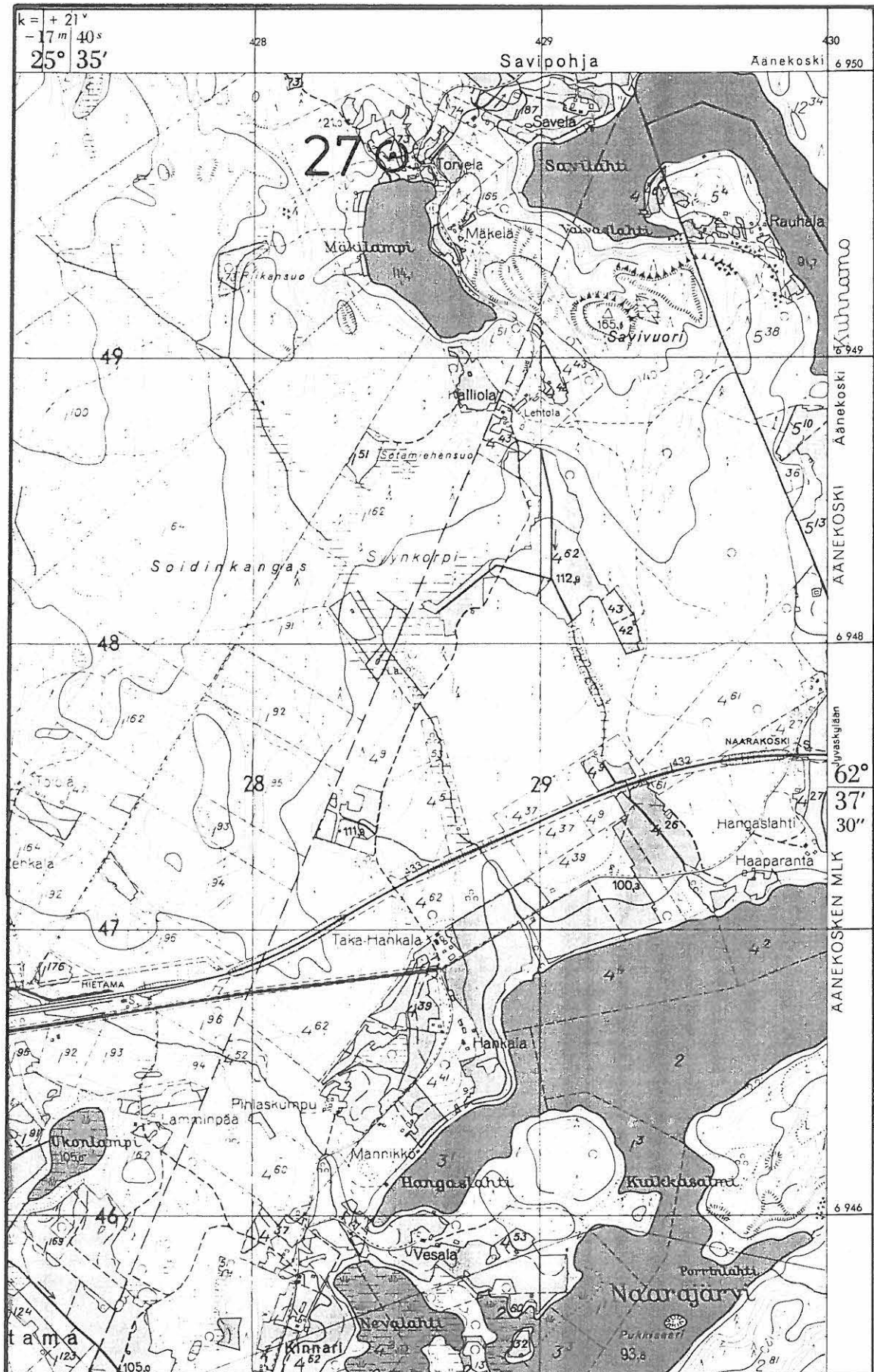
Ote peruskartasta 2243 12 Lannevesi 1:20 000 (p. 1964)



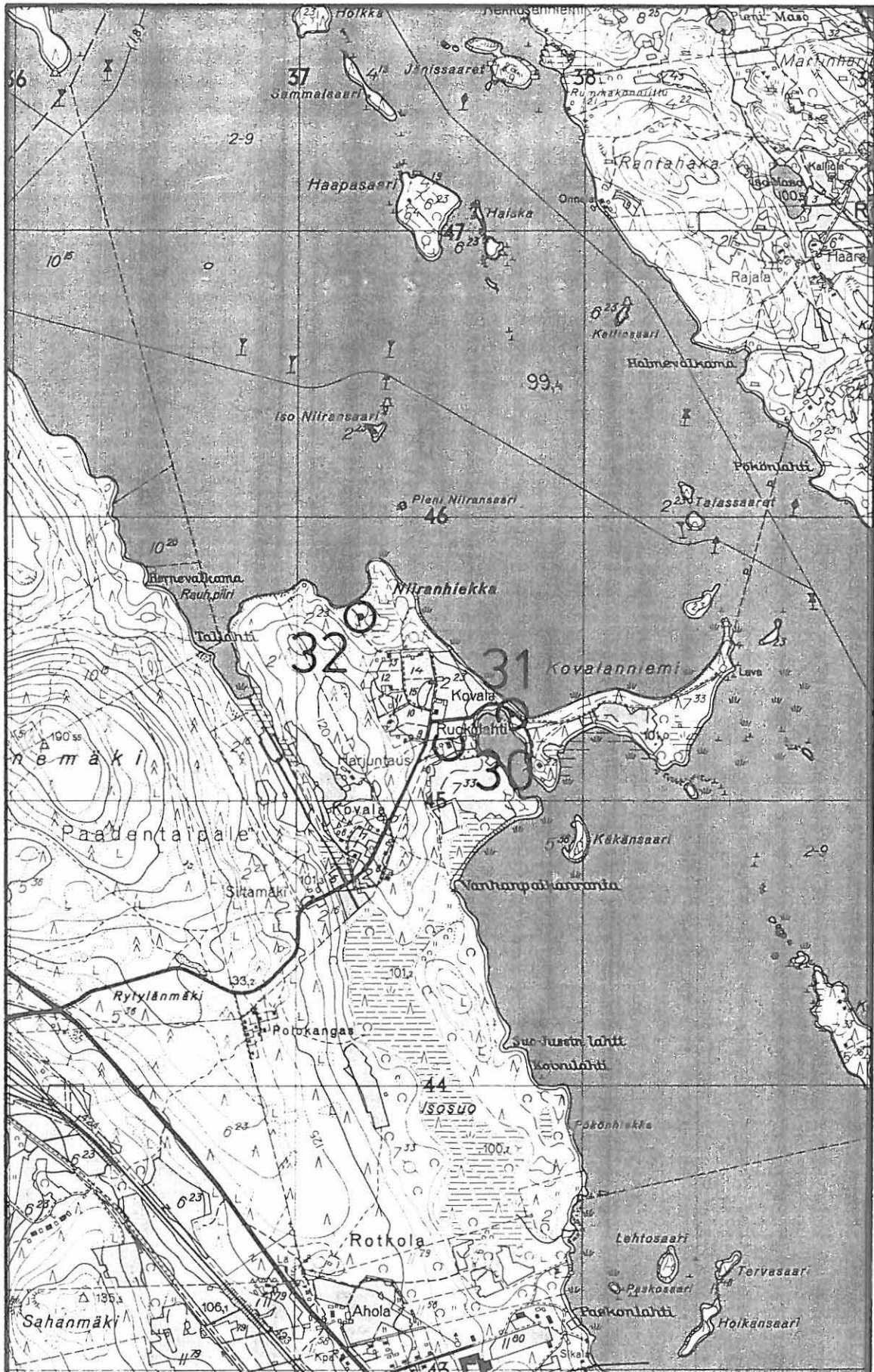
575

576

Ote peruskartasta 3221 03 Hietama 1:20 000 (p. 1967)



Ote peruskartasta 3221 06 Äänekoski 1:20 000 (p. 1967)



436

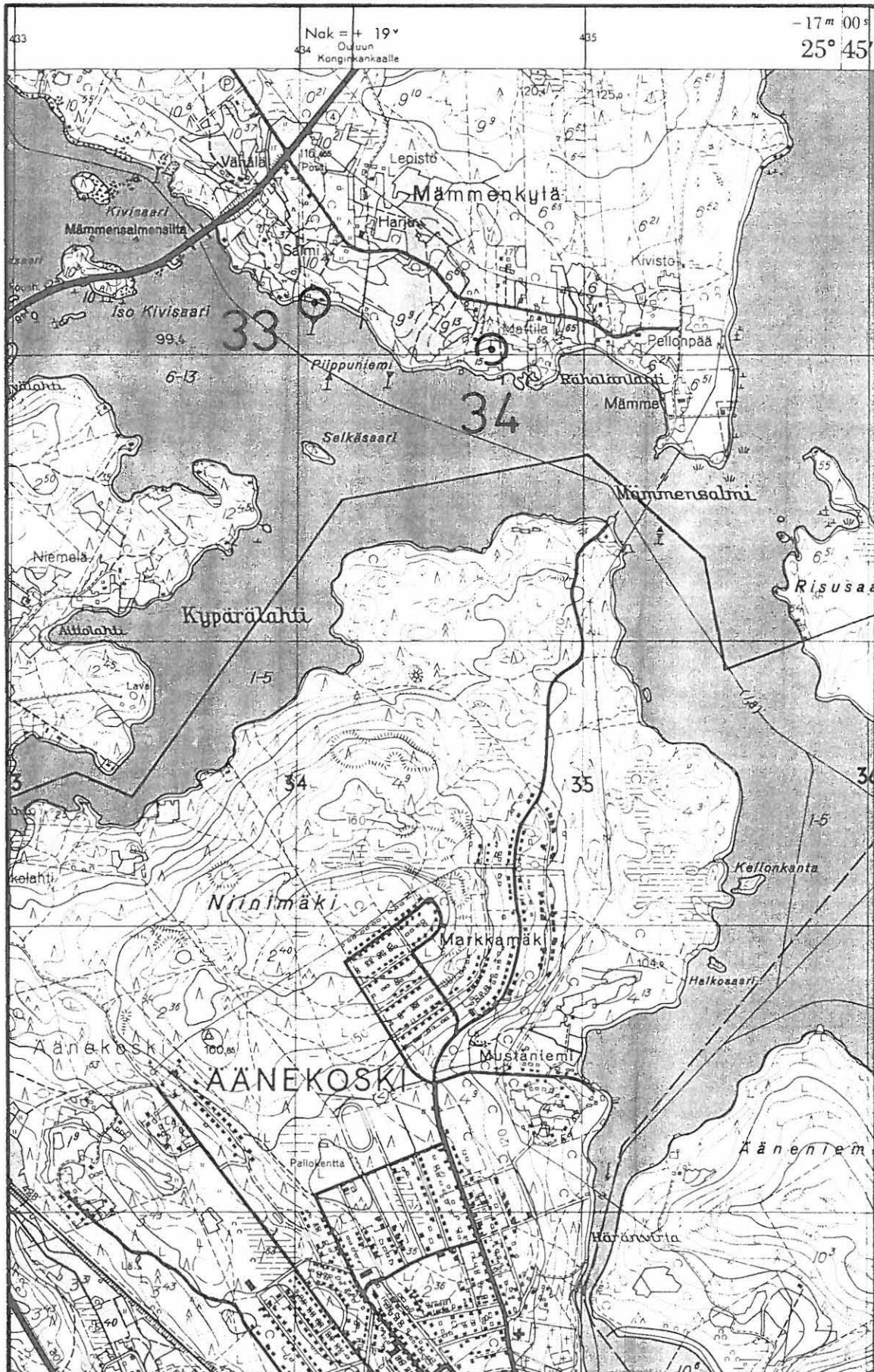
437

438

439

Äänekosken inv. 1984 S. Vanhatalo

Ote peruskartasta 3221 06 Äänekoski 1:20 000 (p. 1967)



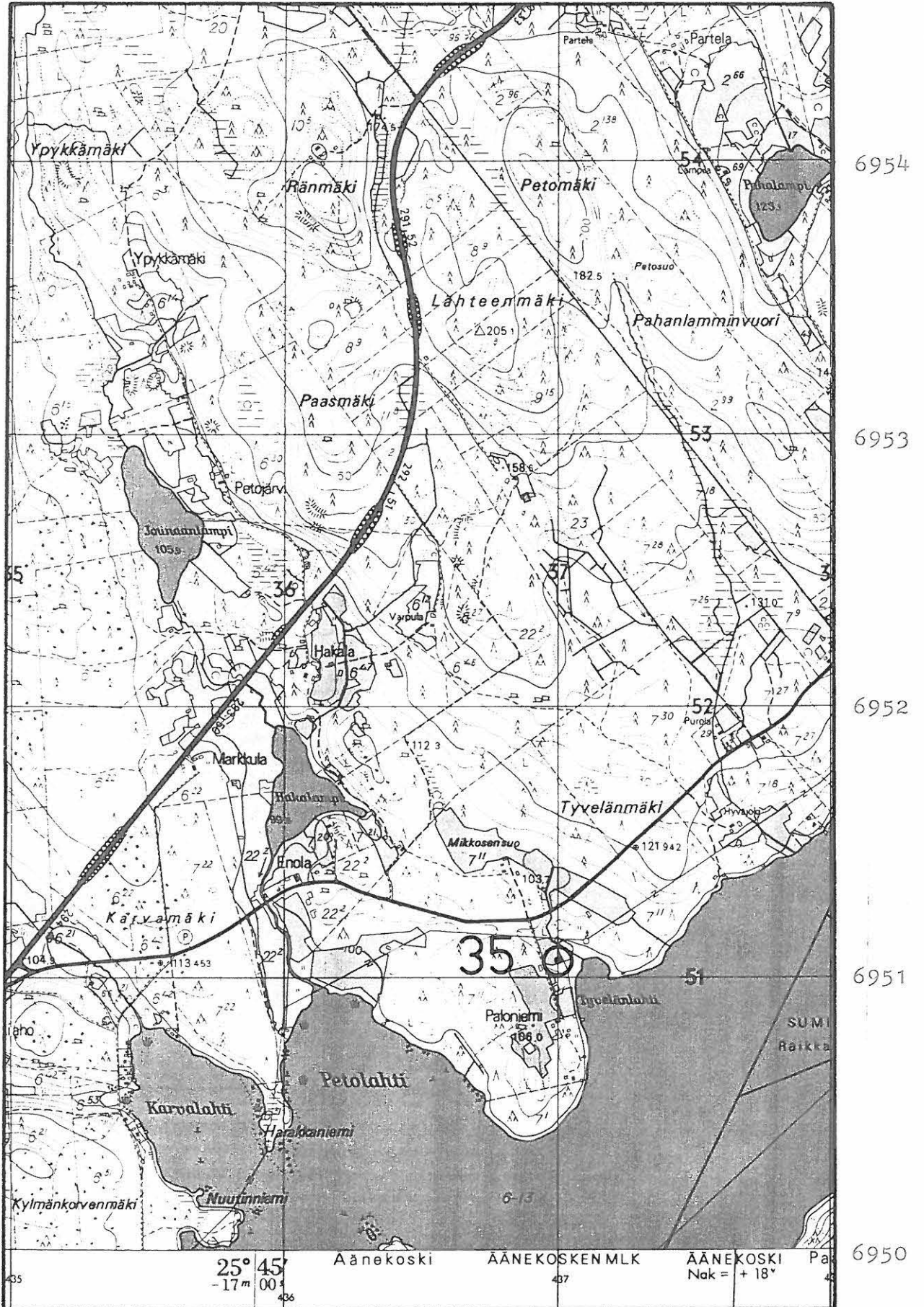
432

434

435

436

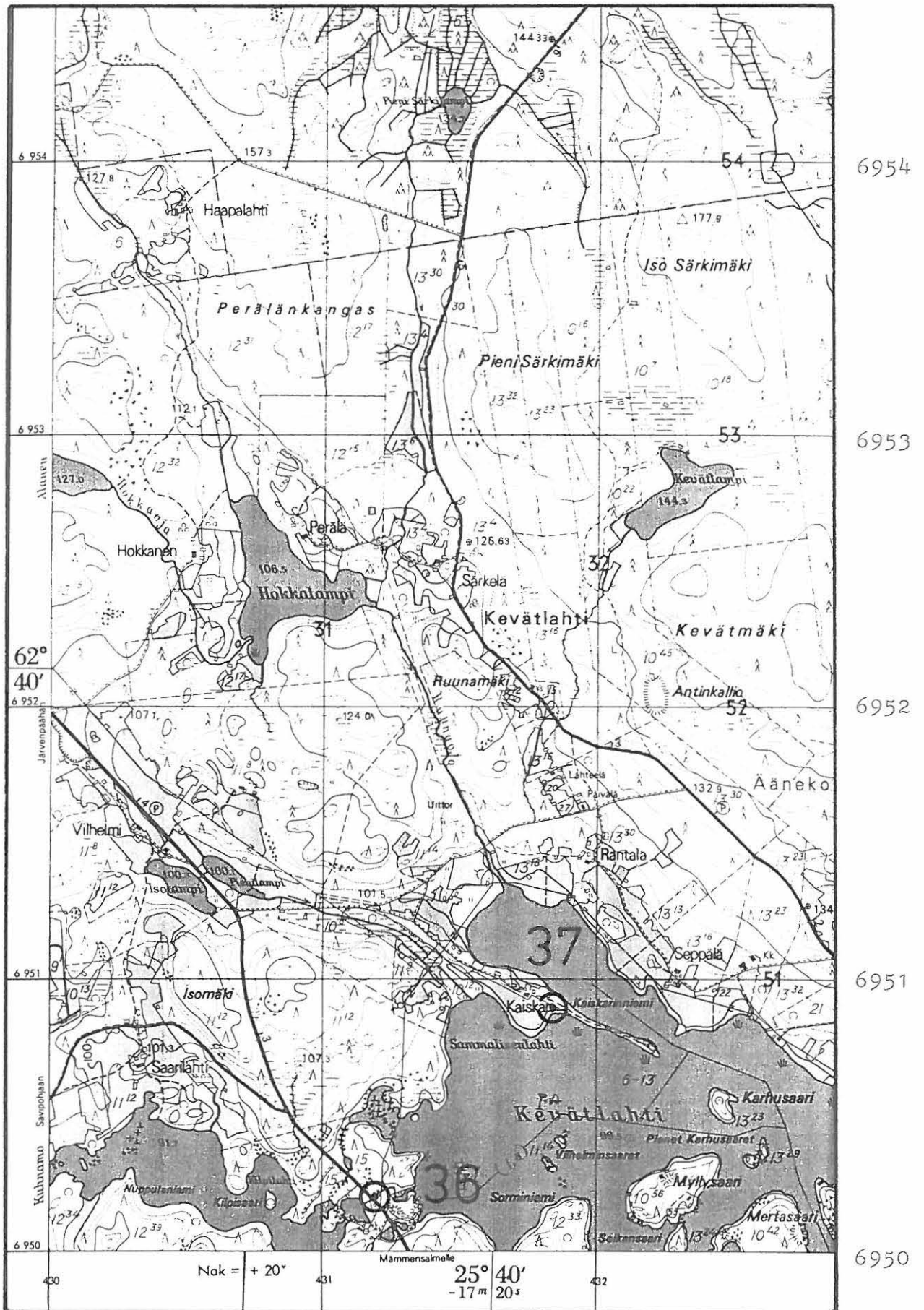
Ote peruskartasta 3222 04 Liimattala 1:20 000 (p. 1968)



436

437

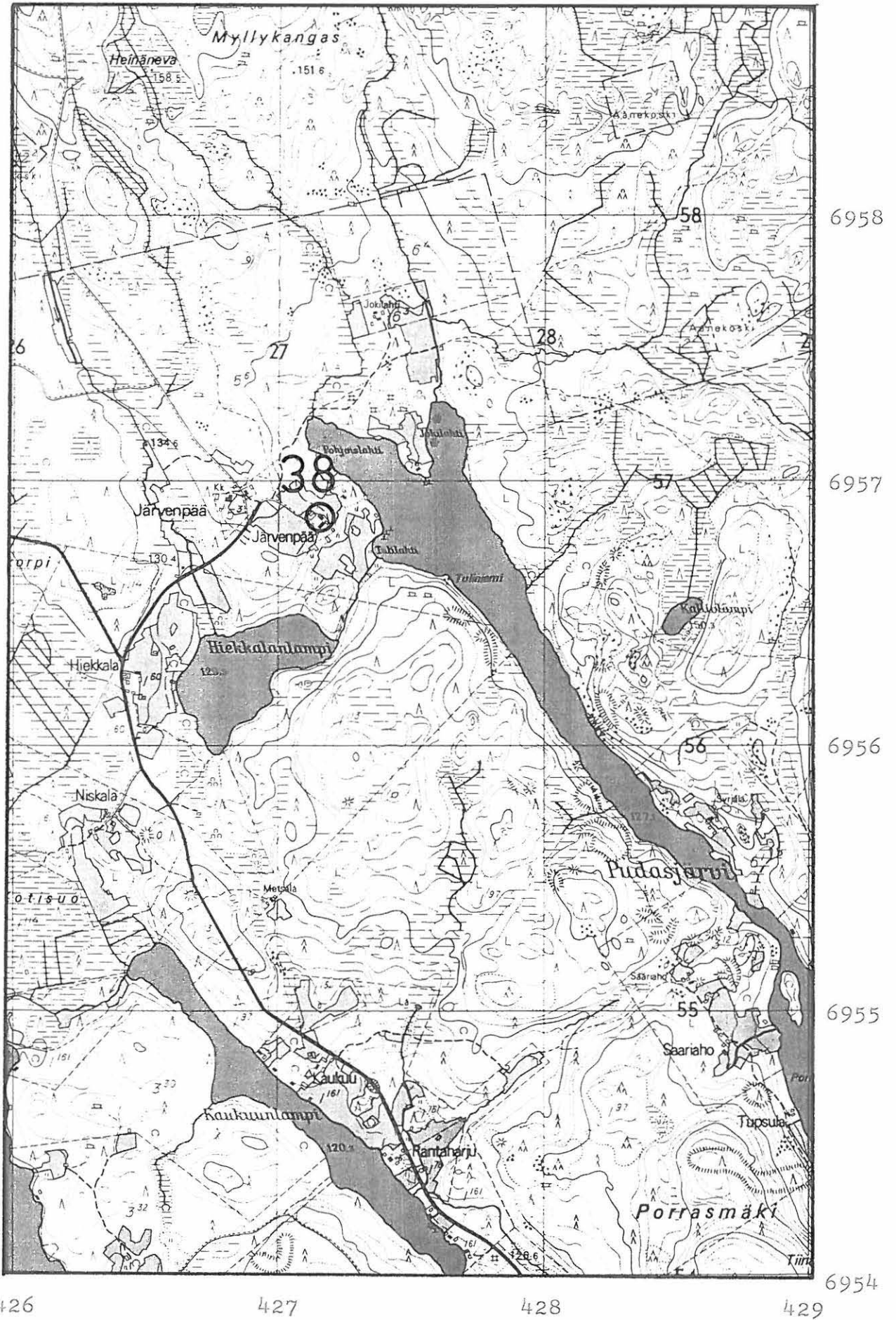
Ote peruskartasta 3222 04 Liimattala 1:20 000 (p. 1968)



431

432

Ote peruskartasta 3222 01 Porrasmäki 1:20 000 (p. 1967)



426

427

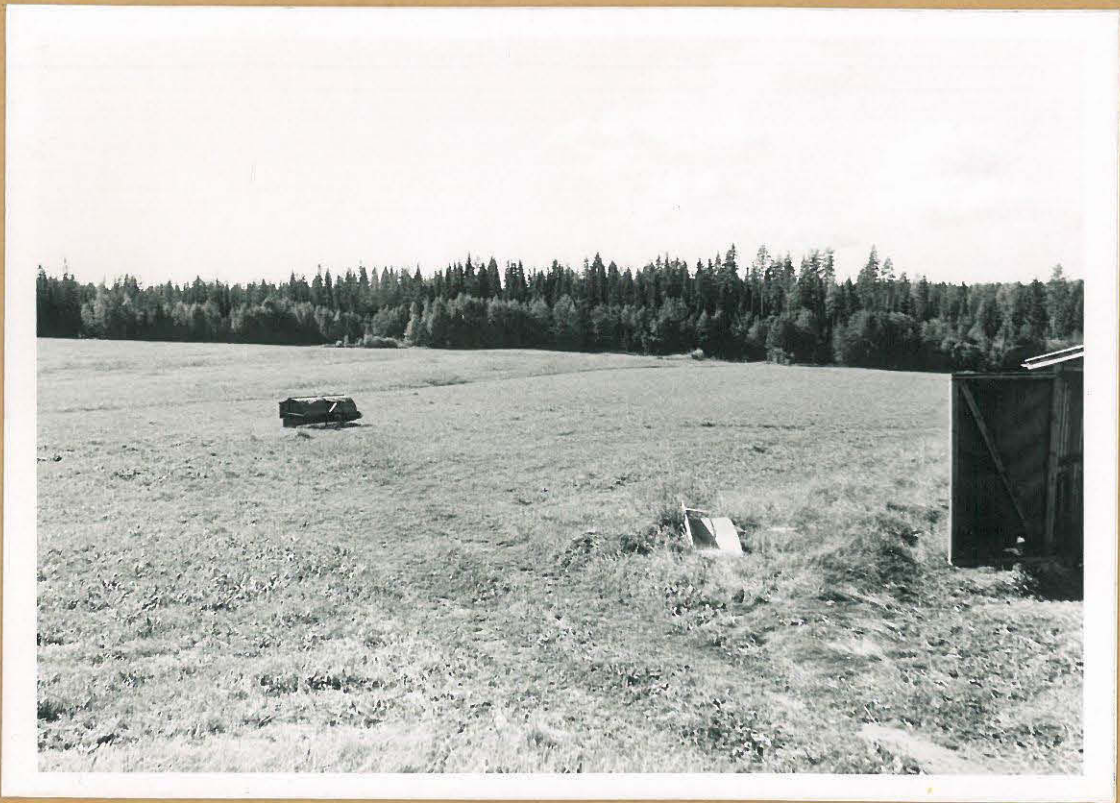
428

429

NEGATIIVILUETTELO

neg. numero	kuvan nro	aihe
61848	1	ÄÄNEKOSKI 1, Koivisto, Loilo Kivikirveen (KM 22755) löytöpaikka sijaitsee peltokumpareella (kuvan keskellä). NE. Foto S. V.
61849	2	ÄÄNEKOSKI 3, Koivisto, Koskela (Kallio) Kivikirveen? (ei tallessa) löytöpaikka sijaitsee pellonreunassa (kuvan keskellä). SE. Foto S. V.
61850	3	ÄÄNEKOSKI 4, Koivisto, Kantola Perunamaan (kuvassa oikealla) pinnassa oli näkyvissä 2 kvartsinkappaletta. SE. Foto S.V.
61851	4	ÄÄNEKOSKI 5, Koivisto, Muhlu 1 Kivikautinen löytöpaikka sijaitsee suuren maakiven kohdalla (kuvan vasen puoli) ja metsänreunassa (kuvan oikea puoli). E. Foto S. V.
61852	5	ÄÄNEKOSKI 6, Koivisto, Muhlu 2 Kvartsikappaleiden löytöpaikka sijaitsee pellon korkeimmalla kohdalla (kuvan keskellä) metsänreunassa. SE. Foto S. V.
61853	6	ÄÄNEKOSKI 7, Koivisto, Muhlu 3 Rautakautinen röykkiö? NE. Foto S. V.
61854	7	ÄÄNEKOSKI 8, Koivisto, Norola Pellonreunassa, mäntyjen kohdalla maassa oli näkyvissä kvartsinkappaleita. SE. Foto S. V.
61855	8	ÄÄNEKOSKI 11, Koivisto, Koivumäki Tien oikealla puolella olevalta kasvimaalta on löytynyt kivikirves (KM 22754). S. Foto S. V.
61856	9	ÄÄNEKOSKI 12, Koivisto, Kapeelahti 1 Inventoinnin 1984 aikana kiviharjun edustalla maassa oli näkyvissä kvartsi-iskoksia. W. Foto S. V.
61857	10	ÄÄNEKOSKI 13, Koivisto, Kapeelahti 2 Kvartsi-iskoksen (KM 22756) löytöpaikka sijaitsee pellolla, jota on kynnetty metsäauralla (keskellä kuvan vasenta puolta) NW. Foto S. V.
61858	11	ÄÄNEKOSKI 14, Koivisto, Kapee Ristinkivi, historiallisen ajan rajakivi? N. Foto S. V.

- 61859 12 ÄÄNEKOSKI 17, Honkola, Mäkiaho
Kivitalttojen (KM 19237:1-2=K-S M 1356:1-2 ja KM 22749) löytöpaikka pelloilla (kuvan keskellä) SW. Foto S.V.
- 61860 13 ÄÄNEKOSKI 17, Honkola, Mäkiaho
Traktoritaltia (kuvassa vasemmalla) rakennettaessa maasta löytyi palaneita kiviä ja hiilenkappaleita (=tulisija?). Oikealla olevan kasvimaan pinnassa oli näkyvissä kvartsi-iskoksia. NW. Foto S.V.
- 61861 14 ÄÄNEKOSKI 20, Honkola, Kantonieniemi
Kivikautinen asuinpaikka sijaitsee peltokumpaneella talojen kohdalla. N. Foto S.V.
- 61862 15 ÄÄNEKOSKI 23, S. Äänekoski, Hietamankoski
Kiviesine (KM 21939) on löytynyt joenpenkereeltä (kuvan keskellä) ruoppausmaan seasta. SW. Foto S. V.
- 61863 16 ÄÄNEKOSKI 25, S. Äänekoski, Autioniemi
Perunakuoppaa (kuvan oikea puoli) kaivettaessa 1930-luvun lopulla, paikalta löytyi kivikirves?, joka on myöhemmin hävinnyt. NE. Foto S. V.
- 61864 17 ÄÄNEKOSKI 27, S. Äänekoski, Torvela
Tasataltan (K-S M 256) löytöpaikka kosteikon ja viljapellon välissä. SE. Foto S. V.
- 61865 18 ÄÄNEKOSKI 28, L. Äänekoski, Pukkimäki
Kivikautinen löytöpaikka sijaitsee tien takana olevassa metsikössä (kuvan keskellä). S. Foto S. V.
- 61866 19 ÄÄNEKOSKI 29, L. Äänekoski, Pitkätatu 35
Kivikirveen (ei tallessa) löytöpaikka talon oikeassa päädyssä. W. Foto S. V.
- 61867 20 ÄÄNEKOSKI 34, L. Äänekoski, Suoniemi
Kourutaltan (KM 13442) löytöpaikka (kuvan keskellä). S. Foto S.V.
- 61868 21 ÄÄNEKOSKI 35, L. Äänekoski, Paloniemi
Pelto, josta nuijakivi (Sat.M 10765) ja reikäkivi (Sat.M 10766) on löydetty v. 1918. S. Foto S. V.
- 61869 22 ÄÄNEKOSKI 37. L. Äänekoski, Sammalinen
Kvartsi-iskoksen (KM 22759) löytöpaikka on peltotasanteen oikeassa reunassa (kuvan oikea puoli). SE. Foto S. V.



F 61848

Kuva 1. ÄÄNEKOSKI 1, Koivisto, Loilo. Kivikirveen (KM 22755) löytöpaikka sijaitsee peltokumpareella (kuvan keskellä).
NE. Foto S.V.



F 61849

Kuva 2. ÄÄNEKOSKI 3, Koivisto, Koskela (Kallio). Kivikirveen? (ei tallessa) löytöpaikka sijaitsee pellonreunassa (kuvan keskellä) SE. Foto S.V.



F 61850

Kuva 3. ÄÄNEKOSKI 4, Koivisto, Kantola. (kuvassa oikealla)
Perunamaan pinnalla oli näkyvissä 2 kvartsinkappaletta. SE.
Foto S.V.



F 61851

Kuva 4. ÄÄNEKOSKI 5, Koivisto, Muhlu 1. Kivikautinen löy-
töpaikka sijaitsee suuren maakiven kohdalla (kuvan vasen
puoli) ja metsänreunassa (kuvan oikea puoli) E. Foto S.V.



F 61852

Kuva 5. ÄÄNEKOSKI 6, Koivisto, Muhlu 2. Kvartsinkappaleiden löytöpaikka sijaitsee pellon korkeimmalla kohdalla (kuvan keskellä) metsänreunassa. SE. Foto S.V.



F 61853

Kuva 6. ÄÄNEKOSKI 7, Koivisto, Muhlu 3. Rautakautinen ? röykkiö? NE. Foto S.V.



F 61854

Kuva 7. ÄÄNEKOSKI 8, Koivisto, Norola. Pellonreunassa, mäntyjen kohdalla maassa oli näkyvissä kvartsinkappaleita. SE. Foto S.V.



F 61855

Kuva 8. ÄÄNEKOSKI 11, Koivisto, Koivumäki. Tien oikealla puolella olevalta kasvimaalta on löytynyt kivikirves (KM 22754). S. Foto S.V.



F 61856

Kuva 9. ÄÄNEKOSKI 12, Koivisto, Kapeelahti 1. Inv.-84
aikana kivihaarjun edustalla maassa oli näkyvissä. W.
Foto S.V. KVADRAK



F 61857

Kuva 10. ÄÄNEKOSKI 13, Koivisto, Kapeelahti 2. Kvartsi-
iskoksen (KM 22756) löytöpaikka sijaitsee pellolla, jota
on kynnetty metsäauralla (kuvan vasen puoli) NW. Foto S.V.



F 61858

Kuva 11. ÄÄNEKOSKI 14, Koivisto, Kapee. Ristinkivi, hist. ajalta oleva rajakivi? N. Foto S.V.



F 61859

Kuva 12. ÄÄNEKOSKI 17, Honkola, Mäkiäho. Kivitalttojen KM 19237:1-2 (=K-S M 1356:1-2), KM 22749 löytöpaikka sijaitsee pellolla (kuvan keskellä) SW. Foto S.V.



F 61860

Kuva 13. ÄÄNEKOSKI 17, Honkola, Mäkiaho. Traktoritallia (kuvassa vasemmalla) rakennettaessa maasta löytyi palaneita kiviä ja hiilenkappaleita (=tulisija?). Oikealla olevan kasvimaan pinnassa oli näkyvissä kvartsi-iskoksia. NW. Foto S.V.



F 61861

Kuva 14. ÄÄNEKOSKI 20, Honkola, Kantoniemi. Kivikautinen asuinpaikka sijaitsee peltokumpareella talojen kohdalla. N. Foto S.V.



F 61862

Kuva 15. ÄÄNEKOSKI 23, S.Äänekoski, Hietamankoski. Kiviesine KM 21939 on löytynyt joenpenkereeltä (kuvan keskellä) ruoppausmaan seasta. SW. Foto S.V.



F 61863

Kuva 16. ÄÄNEKOSKI 25, S.Äänekoski, Autioniemi. Peruna-kuoppaa (kuvan oikea puoli) kaivettaessa 1930-luvun lopulla paikalta löytyi kivistä kiviä, joka on myöhemmin hävinnyt. NE. Foto S.V.



F 61864

Kuva 17. ÄÄNEKOSKI 27, S.Äänekoski, Torvela. Tasataltan (K-S M 256) löytöpaikka oikealla kosteikon ja viljapellon välissä. SE. Foto S.V.



F 61865

Kuva 18. ÄÄNEKOSKI 28, L.Äänekoski, Pukkimäki. Kivikautinen löytöpaikka sijaitsee tien takana olevassa metsikössä (kuvan keskellä) S. Foto S.V.



F 61866

Kuva 19. ÄÄNEKOSKI 29, L.Äänekoski, Pitkätie 35. Kivikirveen (ei tallessa) löytöpaikka talon oikeassa päädyssä. W. Foto S.V.



F 61867

Kuva 20. ÄÄNEKOSKI 34, L.Äänekoski, Suoniemi. Kourutaltan (KM 13442) löytöpaikka (kuvan keskellä). S. Foto S.V.



F 61868

Kuva 21. ÄÄNEKOSKI 35, L.Äänekoski, Paloniemi. Peltoa, josta nuijakivi (Sat.M 10765) ja reikäkivi (Sat.M. 10766) on löydetty v.1918. S. Foto S.V.



F 61869

Kuva 22. ÄÄNEKOSKI 37, L.Äänekoski, Sammalinen. Kvartsiiskoksen (KM 22759) löytöpaikka peltotasanteen oikeassa reunassa (kuvan oikea puoli) SE. Foto S.V.