

#Siivist. tsto 144/30.11.1984

M

ALAHÄRMÄ Vuoskoski Puijaarenkytö

MyR 004 04 0034

Koekaivaus epineoliittisen
keramiikan löytöpaikalla
Matti Bergström 1984

ALAHÄRMÄ Vuoskoski Puisaarenkytö
Seutukaavaliiton numero 34

Arkistotietoja

Kunta: Alahärmä

Kylä: Vuoskoski

Tila: , omistaa Alahärmän kunta, 62300 Härmä

Sijainti: Peruskartta 2312 07 ALAHÄRMÄ (1972)

x = 7018 40

y = 441 32

z = 36,6 m

Aikaisemmat tutkimukset: -

Löydöt: 22506:1 - 3

Kertomukseen liittyy kartat:

Ote peruskartasta 1:20000 2312 07 ALAHÄRMÄ (1972) A4 s. 3

- kartasta ilmenee löytöpaikan sijainti

Kartta 1:500

A4 s. 4

- kartasta ilmenee löytökohta tarkemmin

Kertomukseen liittyvät negatiivit ff. 60962 - 60965, joista kuvat ovat sivulla 5.

Kertomukseen liittyy dia nro 8626.

Oliessamme Alahärmässä suorittamassa muinaisjäännösten koekaivauksia (ks. kertomusta Alahärmä, Haaruskangas) toi Veikko Puronvarsi, os. 62300 Härmä, meille muutamia tekemiään esinelöydöksiä. Näistä kiinnostavimpia olivat Vuoskosken kylän Puisaarenkytö -nimiseltä paikalta löydetyt epineoliittisen keramiikan palat.

Koska löytö oli tehty vastikään ja tarkka paikka oli tiedossa, suoritimme paikalla pienen koekaivauksen.

Paikka on kantatie 67 leikkauksen yläreunassa, paikassa missä maa on ilmeisesti ennen tien tekoa laskenut loivasti peltoon. Maaperä on puhdasta hiekkaa. Löytökohta oli muutoin ehjää maastoa paitsi mitä tien leikkaus oli sitä tuhonnut. Samasta paikasta, mistä Puronvarsi oli löytänyt keramiikanpalat, löydettiin niitä lisää melko runsaasti ja saattaa olla, että vielä joitakin paloja on samassa paikassa. Koska palat olivat aivan leikkauksen reunassa ja aivan pienellä alueella noin 5 - 10 cm syvyydessä, on paloja varmaankin joutunut hukkaan tietöissä. Alueen ympäristöön tehtiin runsaasti koekuoppia ja huolimatta erittäin tarkasta maan seulonnasta ei muualta tavattu merkkiäkään mistään muusta löydöstä. Maa oli täysin puhdasta ja koskematonta. Myös läheisen hiekkakuopan reunoja tarkasteltiin, mutta tuloksetta.

Vaikuttaisi kuin paikalle olisi sattumalta rikkoutunut saviastia, sillä mitään merkkejä muinaisjäännöksestä ei paikalla voitu havaita. Tuskin siten on kyseessä esim. asuinpaikka.

Helsingissä marraskuun 21. päivänä 1984

Tutkija

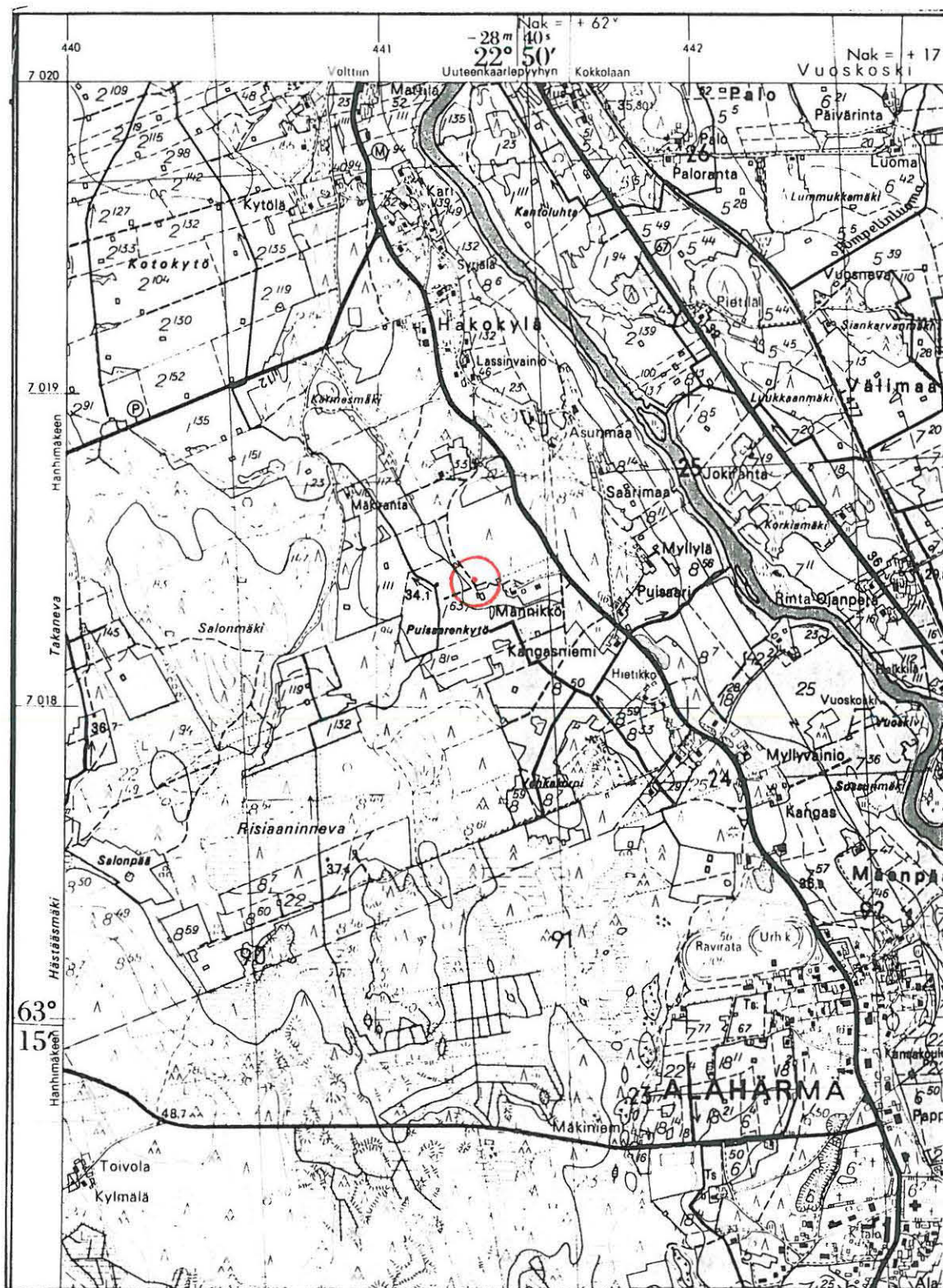

Matti Bergström

ALAHÄRMÄ Pusaarenkytö (SKL 34)

Matti Bergström 1984

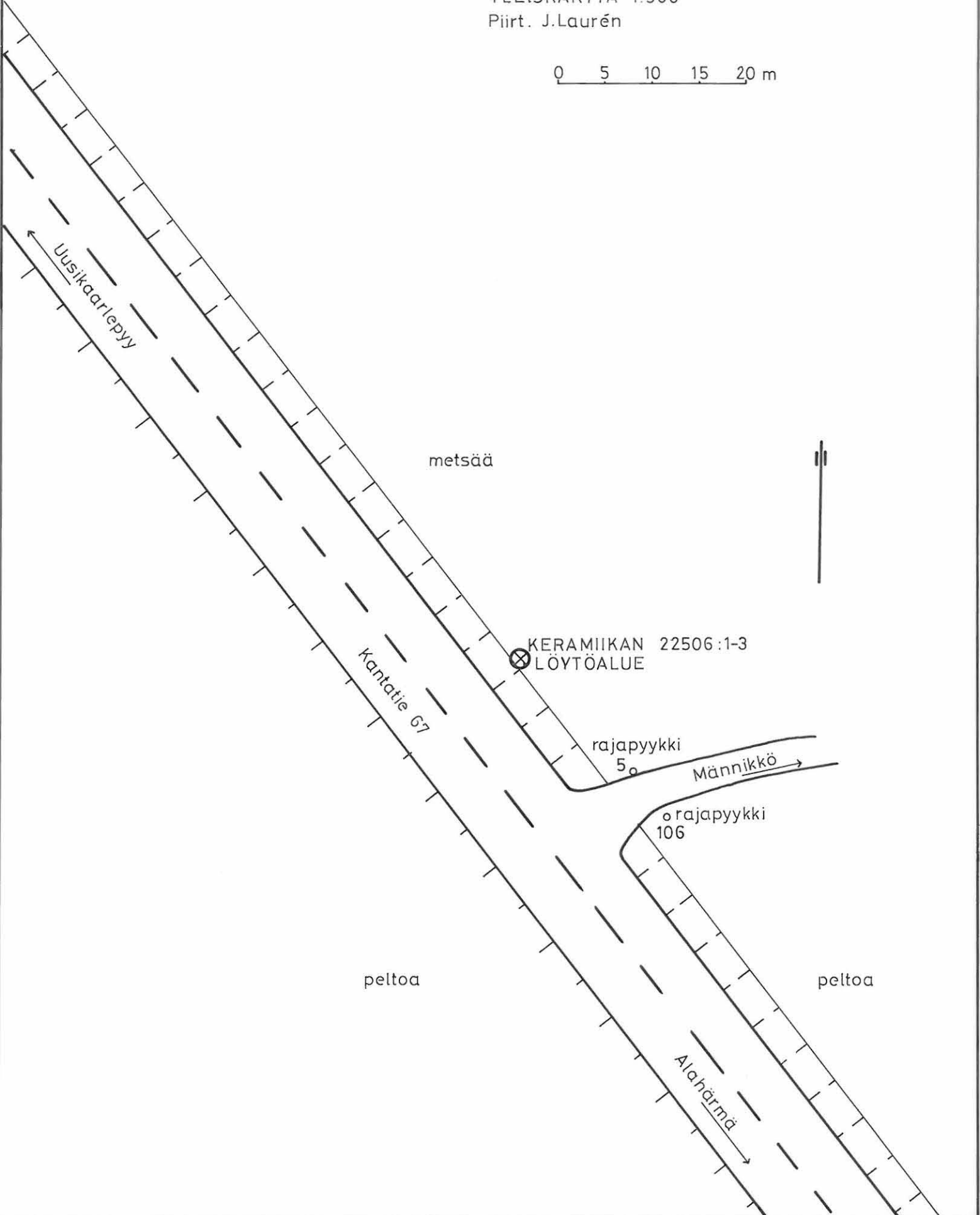
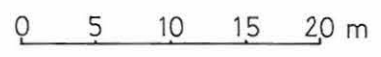
Ote peruskartasta 1:20000 2312 07 ALAHÄRMÄ (1972)

-löytöpaikka merkitty punaisella pisteellä ympyrään



ALAHÄRMÄ Vuoskoski Puisaarenkytö

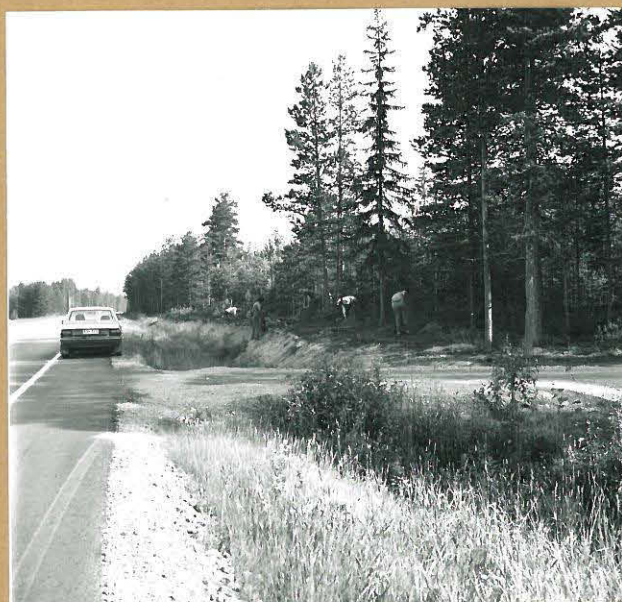
MATTI BERGSTRÖM 1984
YLEISKARTTA 1:500
Piirt. J.Laurén



ALAHÄRMÄ Vuoskoski Puisaarenkytö
Matti Bergström 1984



Yleiskuva etelästä kantatie 67:ltä. Löytöpaikka sijaitsee maantiellä näkyvän auton luona olevassa penkereessä, kantatien itäpuolella.



Lähikuva löytöalueesta. Löytöpaikka on penkereen reunassa seisovan miehen edessä. Alueen ympäristöön tehdyistä koe-kuopista ei tehty mitään löytöjä. Kuvattu etelästä.