



YLÄMAAN ARKEOLOGINEN INVENTOINTI 2002

Antti Bilund ja Ville Laakso
Etelä-Karjalan museo

YLÄMAA

TUTKIMUKSEN SUORITTAJA: Etelä-Karjalan museo

INVENTOIJAT: fil. yo. Antti Bilund ja FM Ville Laakso

Inventoinnin järjesti Etelä-Karjalan museo, rahoitti Karjalaisen Kulttuurin Edistämissäätiö, ja sitä valvoi Etelä-Karjalan museosta maakunta-amanuenssi dos. Jukka Luoto.

Ylämaan oli aiemmin inventoinut Timo Miettinen 1980-luvulla. Kunnasta tunnettiin ennen inventointia yksi kivikautinen asuinpaikka, yksi rautakautinen hautalöytö sekä puoli tusinaa irrallisia kivikautisia esineitä. Koska aiemmin tunnettuja muinaisjäännöksiä ja irtolöytöjä oli vähän, ja niistä oli jo koottu tiedot Miettisen inventoinnissa, voitiin nyt keskittyä etsimään uusia muinaisjäännöksiä. Niitä etsittiin tarkastamalla maastossa sijainniltaan suotuisia paikkoja sekä kirjallisten lähteiden ja yleisöilmoitusten perusteella mielenkiintoisilta vaikuttaneilta kohteilta. Etsintä painottui kivikautisiin asuinpaikkoihin ja rautakauden–keskiajan kalmistoihin. Näiden osalta mahdollisuudet uuden tiedon saamiseen Ylämaalla arvioitiin parhaiksi. Ne myös liittyvät Etelä-Karjalan alueella viime vuosina tehtyyn muuhun arkeologiseen tutkimukseen.

Inventoinnissa todettiin yhdeksän uutta kivikautista asuinpaikkaa, joista kolme oli luumäkeläisen arkeologian harrastaja Pekka Siropään löytämiä. Kivikautisissa asuinpaikkalöydöissä on huomiota herättävää rannansiirtymisen perusteella mesoliittisten kohteiden suuri osuus. Erityisen mielenkiintoisina voidaan pitää kahta ilmeisesti Ancyclusmaksimin aikaan ajoittuvaa asuinpaikkaa. Mesoliittisen ajan jälkeen meri ei ole enää ulottunut Ylämaalle. Nykyisten järvien rannoilla tarkastettiin runsaasti maastonsa ja maaperänsä perusteella erinomaisesti asuinpaikaksi sopivia kohteita, mutta tulokset jäivät tarkastettujen alueiden laajuuteen verrattuna vähäisiksi. Löytyneissä kohteissa kiinnittää huomiota löytöjen yksipuolisuus, erityisesti keramiikan puuttuminen muuten melko runsaslöytöisiltäkin paikoilta. Varmuudella neoliittisia tai varhaismetallikautisia kohteita ei löytynyt.

Lisäksi tarkastettiin muutamia kohteita, joista oli tullut tietoon hautaamiseen viittäviä luulöytöjä. Kahdesta kohteesta voitiin nytkin todeta merkkejä hautauksista. Hautapaikat ajoittunevat historialliselle ajalle, mutta niiden taustasta ei kenttätöissä saatu tarkkaa tietoa.

LÖYDÖT: KM 33720 – 33732, TYA 815

KENTTÄTYÖAIKA: yhteensä 15 päivää touko- ja elokuussa 2002

TUTKIMUSKUSTANNUKSET: Karjalaisen kulttuurin edistämissäätiö

TUTKIMUSRAPORTTI: Antti Bilund ja Ville Laakso 25.5.2003 (museoviraston arkeologian osaston topografisessa arkistossa)

YLÄMAAN ARKEOLOGINEN INVENTOINTI 2002

Sisällysluettelo

Johdanto	2
Ylämaan arkeologinen tutkimustilanne ja inventoinnin tavoitteet	2
Kenttätyöt ja raportin laadinta	2
Tulokset	4
Kohdekuvaukset	6
Yleiskartta	42
Peruskartat	43

YLÄMAAN ARKEOLOGINEN INVENTOINTI 2002

Johdanto

Etelä-Karjalan museo järjesti kesällä 2002 Ylämaan kunnassa arkeologisen inventoinnin, jonka kenttätöistä ja raportoinnista vastasivat tämän kirjoittajat. Työn rahoitti Karjalaisen Kulttuurin Edistämissäätiö ja sitä valvoi Etelä-Karjalan museosta maakunta-amanuenssi dos. Jukka Luoto. Ylämaan kunta tuki inventointia muun muassa järjestämällä allekirjoittaneille majoituksen maastotöiden aikana. Maastotyöt tehtiin pääasiassa touko- ja elokuussa 2002.

Ylämaan arkeologinen tutkimustilanne ja inventoinnin tavoitteet

Ylämaan oli aiemmin inventoinut Timo Miettinen 1980-luvulla (Miettinen, Timo 1990: Ylämaan muinaisjäännösten perusinventointi 1981, 1985. Käsikirjoitus Museoviraston arkeologian osaston arkistossa). Kunnasta tunnettujen muinaisjäännösten lukumäärä ei vuosituhannen vaihteessa ollut kovinkaan suuri: yksi kivikautinen asuinpaikka, yksi rautakautinen hautalöytö sekä puoli tusinaa irrallisia kivikautisia esineitä. Kunnan muinaisjäännöskanta onkin perinteisesti ollut vaatimattomampi kuin esimerkiksi emäpitäjän Säkkijärven, josta Ylämaan kunta erosi vuonna 1929.

Koska aiemmin tunnettuja muinaisjäännöksiä ja irtolöytöjä oli vähän, ja niistä oli jo koottu tiedot Miettisen inventoinnissa, voitiin nyt keskittyä etsimään uusia muinaisjäännöksiä. Niitä etsittiin tarkastamalla maastossa sijainniltaan suotuisia paikkoja sekä kirjallisten lähteiden ja yleisöilmoitusten perusteella mielenkiintoisilta vaikuttaneita kohteita. Etsintä kuitenkin painottui kahteen muinaisjäännöstyyppiin, kivikautisiin asuinpaikkoihin ja rautakauden–keskiajan kalmistoihin. Näiden osalta mahdollisuudet uuden tiedon saamiseen Ylämaalla arvioitiin parhaiksi. Ne myös liittyvät Etelä-Karjalan alueella viime vuosina tehtyyn muuhun arkeologiseen tutkimukseen, esimerkiksi Lappeenrannan Kauskilan Kappelinmäen ja sen lähialueiden tutkimuksiin.

Kenttätöitä ja raportin laadinta

Kenttätöitä allakirjoittaneet ovat tehneet enimmäkseen yhdessä. Kivikautisten kohteiden osalta kohdekuvaukset on kirjoittanut Antti Bilund ja kalmistokohteiden ja muiden historiallisen ajan kohteiden osalta pääasiassa Ville Laakso.

Inventoinnissa kivikautisia asuinpaikkoja etsittiin sekä nykyisten järvien rannoilta että ylävämmiltä alueilta, jotka ovat olleet rannalla vain meren ulottuessa Ylämaalle mesoliittisella ajalla. Maastossa asutuksen jälkiä etsittiin alueilta, joilla maan pinta on rikkoutunut (pellot, laikutetut hakkuualueet, tien laidat, hiekkakuopat), mutta myös ehjistä maastosta kaivamalla kenttälapiolla pieniä koekuoppia. Juuri ennen inventointia, keväällä 2002, luumäkeläinen arkeologian harrastaja Pekka Siiröpää oli löytänyt runsaasti kivikautiseen asutukseen viittaavia löytöjä kolmesta paikasta. Nämäkin kohteet tarkastettiin inventoinnissa.

Kalmistoiksi epäiltyjä kohteita tarkastettiin pääasiassa aiempien tietojen perusteella. Ylämaalla on useita paikkoja, joista on aiemmin löydetty ajoittamattomia, mutta epäilemättä esihistoriallista aikaa tuoreempia ihmisen luita, muutamista jopa useita kertoja. Tämän tyyppisiä kohteita, joista ei ole saatu talteen esihistoriallisia esinelöytöjä, ei ole perinteisesti pidetty arkeologisesti mielenkiintoisina, eikä niitä ole usein dokumentoitu, vaikka ne olisivat arkeologien tietoon tulleetkin. Inventoinnin aikana saatiin yleisöilmoitus kahdesta kokonaan ennen tuntemattomasta kohteesta. Ylämaan mahdolliset kalmistokohteet tarkastettiin inventoinnissa pyrkien erityisesti kiinnittämään huomiota havaittujen hautausten ja erillisten hautojen määrään ja muihin seikkoihin, jotka voisivat kertoa hautapaikkojen luonteesta ja käyttöperiodin pituudesta. Myös hautapaikkojen sijaintia suhteessa Ylämaan historiallisen ajan alun asutukseen on pyritty selvittämään.

Inventoinnin aikana saatiin yleisöilmoituksia hautapaikkojen lisäksi muutamista muistakin mahdollisista muinaisjäänöksistä ja -löydöistä. Myös museoviraston ja Etelä-Karjalan museon arkistoista pyrittiin keräämään tiedot niille aiemmin tulleista ilmoituksista. Ilmoituksia oli erittäin runsaasti. Eräitä niissä ilmoitettuja kohteita ovat arkeologit aiemmin tarkastaneet, monissa vanhoissa ilmoituksissa taas tiedot ovat niin epätarkkoja, ettei kohteita enää niiden perusteella voi edes paikantaa. Inventointikohteina on käsitelty hautapaikkojen lisäksi kolme yleisön ilmoittamaa kohdetta. Lisäksi inventoinnin aikana käytiin yleisöilmoitusten perusteella katsomassa kahta oletettua kiviesinettä (osoittautuivat luonnonkiviksi), Väkevänlänjärven Pirunpesää (luola, ei muinaisjäänös) ja muurimaista kivirakennelmaa Villalan Neulakivenmäessä (ihmisen rakentama, ikä ja tarkoitus epäselvät, ei kuitenkaan linnoitus, kuten ilmoituksessa arvellaan; ks. Arvo Pirhosen ilmoitus 15.12.1968, MV/Rakennushistorian osaston arkisto ja myöhemmät ilmoitukset).

Raportissa käsitellään 22 inventoinnissa tarkastettua kohdetta. Kohteet 1 ja 2 ovat Ylämaan ainoat aiemmat kiinteät muinaisjäänökset, Nutikan Harjun kivikautinen asuinpaikka ja Myttylän Rantalan rautakautinen hauta. Kohteet 3-11 ovat uusia kohteita, jotka ehdotetaan otettavaksi muinaisjäänösluetteloon kivikautisina asuinpaikkoina. Kohteeseen numero 9 liittyy myös perimätietoa, jonka mukaan se olisi vanha hautapaikka. Kohteet 12-15 ovat inventoinnissa havaittuja kivikautisia kohteita, joita inventointilöytöjen vähäisen määrän vuoksi ole syytä pitää kiinteinä muinaisjäänöksinä. Kohteet 16-19 ovat ilmeisesti historialliselle ajalle ajoittuvia hautapaikkoja. Kohteet 20-22 ovat yleisöilmoitusten perusteella tarkastettuja muita kohteita.

Raporttiin ei ole otettu mukaan tietoja Ylämaan aiemmista esihistoriallisista irtolöydöistä. Timo Miettinen on jo käsitellyt ne inventointiraportissaan, eikä niistä saatu uusia tietoja tässä inventoinnissa.

Esihistorialliset inventointilöydöt on luetteloitu Kansallismuseon kokoelmiin päänumeroilla KM 33720-33732. Jo aiemmin esiin tulleet, mutta inventoinnin yhteydessä talteen otetut Sirkjärven Ämmänkankaalta löytyneet luut, jotka ovat peräisin ilmeisesti historiallisen ajan haudasta, luetteloitu Turun yliopiston arkeologian oppiaineen kokoelmiin päänumerolla TYA 815. Inventoinnissa otetut valokuvat on luetteloitu Etelä-Karjalan museon kokoelmiin, mustavalkokuvat numeroilla EKM 1666:1-4 ja diakuvat numeroilla EKM 4206:1-42.

Tulokset

Inventoinnissa todettiin yhdeksän uutta kivistä asuinpaikkaa, joista kolme oli luumäkeläisen arkeologian harrastaja Pekka Siropään löytämiä, ja kuusi löytyi inventoinnissa. Kivikautisissa asuinpaikkalöydöissä on huomiota herättävää rannansiirtymisen perusteella mesoliittisten kohteiden suuri osuus. Koska Litorinameri on ulottunut vain Ylämaan kaakoiskolkkaan Väkevälänjärven ympäristössä, ovat kaikki mesoliittiset kohteet olleet asuttuja jo Ancylusjärven laskuvaiheessa (ennen 6500 eKr). Näin vanhat kohteet eivät ole Suomessa kovin yleisiä. Erityisen mielenkiintoisina voidaan pitää Pahaojan ja Lumpeisenojan asuinpaikkoja, jotka ajoittuvat ilmeisesti jo Ancylusmaksimin aikaan (noin 8400 eKr).

Mesoliittisen ajan jälkeen meri ei ole enää ulottunut Ylämaalle, vaan ainoana vesistöinä ovat olleet pienet järvet ja joet. Nykyisten järvien rannoilla tarkastettiin runsaasti maastonsa ja maaperänsä perusteella erinomaisesti asuinpaikaksi sopivia kohteita, muun muassa Lahnajärven pohjoisrannalla ja Sammalisesta Ylijärveen ulottuvan lampiketjun rannoilla. Tulokset jäivät järvien rannoilla tarkastettujen alueiden laajuuteen verrattuna vähäisiksi. Löytyneissä kohteissa kiinnittää huomiota löytöjen yksipuolisuus, erityisesti keramiikan puuttuminen muuten melko runsaslöytöisiltäkin paikoilta. Varmuudella neoliittisia tai varhaismetallikautisia kohteita ei löytynyt.

Asuinpaikkojen lisäksi inventoinnissa löytyi neljästä muusta paikasta samantyyppisiä kivistä asuinpaikkoihin viittaavia löytöjä, mutta niin vähäisessä määrin, että kohteita ei ole syytä ainakaan tähänastisten löytöjen perusteella pitää kiinteinä muinaisjäännöksinä.

Ylämaan ainoan tunnetun rautakautisen kiinteän muinaisjäännöksen, Myttilän Rantalän hautalöydön, osalta tuotti vaikeuksia 1950-luvulla tehtyjen esinelöytöjen löytökohtaan ja vuoden 1958 kaivausalueen tarkka paikallistaminen. Eri lähteistä kerättyjen tietojen perusteella näyttää kuitenkin siltä, että vuoden 1958 kaivausalue ei olekaan sijainnut aivan kahta vuotta aiemmin esille tulleiden korulöytöjen vieressä, vaan muutaman kymmenen metrin päässä siitä. Tämä tarkoittaa samalla sitä, että vaikka kaivauksissa ei aikoinaan hautoja löytynytäkään, saattaa niitä mäellä hyvinkin edelleen olla.

Myttilän 1950-luvun tutkimusten yhteydessä kirjasi kaivausten johtaja Anna-Liisa Hirviluoto tietoja myös toisesta hautapaikasta: Ylijärven kylän Kuikonmäeltä oli ilmoitettu löytyneen ihmisen pääkalloja. Kohteesta saatiin hieman lisätietoja kesän 2002 maastotöiden aikana: paikalla näyttää olleen useita ruumishautoja. Koska kohta on säästynyt suuremmalta maankäytöltä viime vuosikymmenet, on hyvin mahdollista, että mäessä on edelleen ehjiä hautoja.

Edellistä muistuttava hautapaikka tuli ilmi myös Sirkjärven kylän Vapunkankaalta. Metsäisestä rinteestä hiekkaa otettaessa oli jo vuosia sitten tullut esille ihmisen luita. Inventoinnissa todettiin saman hiekkakuopan reunassa selvä hautakuopan pohja ja hieman sen yläpuolella maaton luuta.

Myös saman kylän Ämmänkankaalta saatiin sattumalta tieto hiekanoton yhteydessä tehdyistä luulöydöistä. Paikkaa tarkastettaessa löydettiin maan pinnalta hajallaan olleita ihmisen luita. Useammalta henkilöltä saatujen tietojen mukaan paikalta on löytynyt luita moneenkin otteeseen. Kohde lienee pahoin hiekanotossa tuhoutunut. Myös Villalan kylän Kolikkoinmäeltä on löytynyt merkkejä hautauksesta.

Näiden konkreettisten havaintojen lisäksi saatiin Parkkolasta (Hujakkalan maarekisterikylää) talteen perimätietoa, jonka mukaan myös saman kylän Pässimäellä olisi vanha hautapaikka. Mäeltä ei tiettävästi kuitenkaan ole koskaan löytynyt mitään hautoihin viittaavaa, eikä paikalla nytkään todettu mitään kouriintuntuvaa. Hautapaikkoihin viittaavia tietoja on Ylämaalta kertynyt yllättävän runsaasti; ne herättävät mielenkiintoisia kysymyksiä liittyen mm. kohteiden luonteeseen. Esinelöytöjen puuttuminen viittaa niiden ajoituksen osalta historialliseen aikaan.

Mainittakoon vielä Ylijärven kylän Riihimäeltä ilmeisesti 1970-luvulla löytynyt vaaka-suoraan kalliopintaan tehty hakkaus, jossa on numerosarja 1481 sekä noin puolen metrin pituinen viiva, joka on varsin tarkasti pohjois–etelä-suuntainen. Perimätietoa siitä, mitä piirros tarkoittaa tai koska se on tehty, ei inventoinnissa talteen saatu.

Inventoinnin tuloksia on laajemmin pohdittu allekirjoittaneiden laatimassa artikkelissa, joka on hyväksytty julkaistavaksi Etelä-Karjalan vuosikirja 2002-2003:ssa.

Turussa 25.5.2003



Antti Bilund



Ville Laakso

Kohdekuvaukset

Inventointinumero	1
Kunta, kylä, nimi	YLÄMAA VILLALA (NUTIKKA) HARJU 978 01 000 2
Muinaisjäänöstyyppi	asuinpaikka
Ajoitus	kivikausi
Peruskartta	3133 07 Rumpu
Yhtenäiskoordinaatit	p = 6747 66 i = 3564 91 z = 37-38
Aiemmat tiedot	Miettinen, Timo 1985: Etelä-Karjalan esihistoriaa. <i>Etelä-Karjalan historian kuvia. Etelä-Karjalan Maakuntaliiton kotiseutusarja 3. osa: 9-27.</i> Imatra. Miettinen, Timo 1990: Ylämaan muinaisjäänösten perusinventointi 1981, 1985. <i>Käsikirjoitus Museoviraston arkeologian osaston arkistossa.</i>
Aiemmat löydöt	kvartsiesineitä ja –iskoksia (luettelonumero ei tiedossa)
Kunto	Peltoa, itäpuolella hiekkakuoppa, joka tuhonnut osan kohteesta.
Sijainti	Ylämaan kirkosta 10,7 km itäkoilliseen.

Inventointihavainnot

Asuinpaikka sijaitsee Tervajoen laakson koillisrinteellä, noin sadan metrin päässä joesta. Maasto on loivasti lounaaseen laskevaa rinnettä. Maaperä on hiekkaista. Asuinpaikan alapuolella on noin viisi metriä korkea ja melko jyrkästi laskeva rinne. Lähempänä jokea maa on lähes tasaista. Koko rinne on peltona. Pellon koillislaitaa kulkee joen suuntainen paikallistie. Tien takana on metsää. Asuinpaikan itäpuolella on pellolle kaivettu hiekkakuoppa, joka ulottuu tiestä rinteeseen loivan osan poikki jyrkempään rinteeseen.

Asuinpaikan löysi Timo Miettinen vuonna 1981 inventoidessaan Ylämaata. Hän on käynyt paikalla myös vuonna 1985. Näillä käynneillään hän on löytänyt paikalta kvartsiesineitä ja –iskoksia.

Inventoinnissa paikka tarkastettiin 20.5.2002. Pellolla asuinpaikan kohdalla kasvoi tällöin jo pitkä oras, joten vain piennar pellon hiekkakuopan puoleisella itälaidalla voitiin tarkastaa. Pientareella havaittiin yksi selvä kvartsi-iskos, jota ei otettu talteen. Hiekkakuoppa on ilmeisesti tuhonnut osan asuinpaikasta. Hiekkakuopassa ei havaittu merkkejä siitä, että sitä olisi viime aikoina käytetty. Paikka näyttää säilyneen Miettisen kuvauksen mukaisessa kunnossa. Miettinen arvelee Litorinameren varhaisvaiheen ulottuneen Tervajoen laaksoa pitkin asuinpaikan kohdalle, ja asuinpaikan olleen tällöin käytössä. Litorinameren ylin ranta on kuitenkin ollut näin kaakossa alle 30 m mpy, ja 30 m:n korkeuskäyrä ulottuu laaksossa lähimmillään yli puolen kilometrin päähän asuinpaikasta. Näyttääkin todennäköiseltä, että asuinpaikka on ollut viimeksi rannalla ja asuttuna Ancylusjärven laskuvaiheessa.

Inventointilöydöt	-
Luokitusehdotus	II
Mv-negatiivit	-
Diapositiivit	-
Kartta	Kartta 2

Inventointinumero	2
Kunta, kylä, nimi	YLÄMAA TIMPERILÄ (MYTTYLÄ) RANTALA 978 01 0001
Muinaisjäännöstyyppi	hauta (kalmisto ?)
Ajoitus	rautakausi (- keskiaika ?)
Peruskartta	3133 07 Rumpu
Yhtenäiskoordinaatit	p = 6740 85 i = 3560 28 z = 40-45
Aiemmat tiedot	Hirviluoto, Anna-Liisa 1958: Ylämaan Myttylän rautakautisen löytöpaikan tarkastuskertomus. <i>Käsikirjoitus Museoviraston arkeologian osaston arkistossa</i> Miettinen, Timo 1990: Ylämaan muinaisjäännösten perusinventointi 1981, 1985. <i>Käsikirjoitus Museoviraston arkeologian osaston arkistossa.</i> Taavitsainen, J.-P. 1991: Ylämaan hautapaikan tarkastus 24.5.1985. <i>Käsikirjoitus Museoviraston arkeologian osaston arkistossa.</i>
Aiemmat löydöt	KM 14169:1-8, KM 22801:1-12
Kunto	Vanha löytökohta tuhoutunut, ympäristö metsämaata, osittain muokattua tien reunaa.
Sijainti	Ylämaan kirkosta 6,0 km itäkaakkoon.

Inventointihavainnot

Timperilän maarekisterikylään kuuluvasta Myttylän kylästä löytyi syksyllä 1956 sähkötolpalle kuoppaa kaivettaessa ilmeisesti ristiretkiäikäiseen naisenhautaan liittyvää esineistöä, mm. kaksi soikeaa kupurasolkea, hevosenkenkäsolki ja pronssihelmiä (KM 14169). Löydöt johtivat vuonna 1958 Anna-Liisa Hirviluodon johtamiin kaivauksiin. Kaivauksissa ei voitu tutkia löytökohtaa, johon oli jo pystytetty sähköpylväs, eikä sen itäpuolista aluetta propsipinon takia. Kaivausalue sijoittui pientä koillisessa olevaa koekuoppaa lukuun ottamatta sähköpylvään etelä-, länsi- ja luoteispuolille. Tutkimuksissa ei löytynyt mitään aiempiin löytöihin liittyvää tai muihin hautoihin viittaavaa.

Vuonna 1984 nykyisin eläkkeellä oleva rajamies Arvo Pirhosen löysi kohteelta mm. pronssihelmiä. J.-P. Taavitsainen ja Leena Tomanterä tarkastivat löytöpaikan toukokuussa 1985. Tarkastuskertomuksen mukaan löytökohdalta oli kaivinkonetta käyttäen poistettu siinä aiemmin ollut sähköpylväs. Näin syntyneen kuopan seinämästä löytyi vielä pronssihelmiä, jotka niiden sisällä vielä olleista nahkahihnan jäännöksistä päätellen muodostivat osan helminauhasta. Tarkastuskertomuksessa oletetaan, että vuosina 1984-85 löytyneet esineet (KM 22801) ovat peräisin samasta haudasta kuin vuoden 1956 löydöt. Tarkastuksen yhteydessä kaivettiin jonkin verran löytökohdan ympäristöä. Muuta ei löytynyt. Hauta todettiin kokonaan tuhoutuneeksi.

Muinaisjäännös, johon vuosien 1956 ja 1984-85 löydöt liittyvät, sijaitsee Myttylään vievän kylätien pohjoispuolisella kumpareella, joka on suurin piirtein itä-länsi-suuntainen, pituudeltaan noin 150 metriä ja leveydeltään noin 50 metriä. Kumpareella kasvaa mäntyvaltaista metsää. Maaperä on vaihtelevan kivistä hiekkamoreenia. Pohjoisreunalla on

paikoin kallioita, jotka laskevat jyrkästi pohjoisessa olevaan notkelmaan. Notkossa on metsitetty kapea pelto. Pellolle menee kärrytie kumpareen matalan länsiosan yli. Myttylätien eteläpuolella on aluksi melko jyrkästi laskevaa, kauempana loivempaa rinnettä, joka laskee Pukaluksen rantaan. Rinteellä kasvaa kuusimetsää.

Tarkastimme paikkaa inventoinnissa ensimmäisen kerran 21.5.2002. Paikalla kasvoi nuorehkoa mäntymetsää; metsätöitä oli tehty hiljan. Kumpareen pohjoispuolella on ollut peltoa, joka nyt kasvoi nuorta koivua. Mäen itäpää on epätasainen ja vaikutti siltä, että siihen oli nostettu tieltä maata. Tien penkereet olivat muutenkin tuoreen näköisiä ja on oletettavaa, että tien sivua on leikattu 1980-luvun jälkeenkin. Mäen päällä on muutamia kiviä, joista suurimpia on poraamalla lohkottu pienemmiksi. Mäen korkeimman kohdan länsipuolella, kymmenkunta metriä tiestä, todettiin jo turvettunut kaivurilla kaivettu kuoppa, jonka laajuus on n. 2 x 1 m, syvyys vajaan metrin. Tien pengertä prospektoitiin metallinpaljastimella, mutta mitään muinaisjäännöksiin viittaavaa ei havaittu. Mäen päälle tehtiin muutama pisto maaperäkairalla; itäpäässä maa-aines on moreenia, mutta muuttuu länsipäätä kohden nopeasti hiekaksi.

Hirviluodon kaivausalue ei ollut maastossa erotettavissa. Kaivauskertomuksen hyvin luonnosmaisessa yleiskartassa paikantamiseen käytetyt sähkölinjat ja jossain määrin myös tien reuna ovat siirtyneet, ja kiintopisteenä mainittu muuntajan koppi hävinnyt. Ainoa kartassa näkyvä kiintopiste, jonka voi edelleen olettaa olevan maastossa havaittavissa, on kaivausalueen pohjoispuolella oleva kallion reuna. Ainoa paikka harjanteella, jossa etäisyys pohjoisessa olevasta kallion reunasta kaivausalueen eteläpuolella olevaan tien reunaan oli yleiskartan mukainen, oli harjanteen länsiosassa, välittömästi harjanteen yli pohjoiseen menevän kärrytien itäpuolella. Tällä kohdalla nykyisen tien ja sen pohjoisreunalla olevan ojan pohjoispuolella on tasainen kaistale, joka näyttää vanhalta tien pohjalta ja sopisi yleiskartassa näkyväksi tien reunaksi. Myös Hirviluodon valokuvissa näkyvät maastonmuodot sopivat hyvin tähän kohtaan. Muualla harjanteella sen pohjoislaidalla olevien kallioiden etäisyys nykyisestäkin muokatun tiealueen reunasta (joka siellä on ilmeisesti pohjoisempänä kuin 1950-luvun tien reuna) oli suurempi, eivätkä kallioiden ja maan pinnan muodotkaan sopineet yhtä hyvin yleiskartan kallioihin ja valokuviin.

Taavitsaisen tarkastuskertomukseen liittyvissä valokuvissa näkyvää vuoden 1984 löytökohtaa ei maaston (tien reuna-alueen) muuttumisen ja kuvakopioiden heikkolaatuisuuden vuoksi voitu varmasti paikallistaa, mutta sen todettiin kuitenkin selvästi olevan harjanteen korkeassa itäosassa, niillä tienoin, mihin Taavitsainen on sen tarkastuskertomuksen peruskarttaliitteeseen merkinnytkin. Edellä olevan perusteella syntyi vaikutelma, että vuoden 1984 löytöpaikka ei ehkä olisikaan sama kuin vuoden 1958 kaivauspaikka.

Pyrimme paikallisia asukkaita haastatteleamalla löytämään henkilön, joka tietäisi vuoden 1958 kaivausalueen tarkan sijainnin. Tällöin selvisi, että löytöpaikan entinen maanomistaja Aimo Häkämies Rantalan talosta oli kuollut, eikä paikkakunnalla enää ollut tämän sukulaisia, jotka tietäisivät asiasta. Nykyisin kirkonkylässä asuvan Myttylän kylän Outisen talon vanhan isännän Olavi Outisen kuitenkin arveltiin tietävän kaivauspaikan sijainnin.

Kävimme paikalla uudestaan 23.5.2001 saatuamme Outisen oppaaksemme. Hän kertoi kulke-neensa tiellä vuoden 1958 kaivausten aikana ja muistavansa hyvin kaivauspaikan sijainnin. Hänen mukaansa kaivauspaikka oli sen sähköpylvään juurella, joka sijaitsi tien laitaa kulkevan sähkölinjan ja kohti pohjoista Villallaan menevän sähkölinjan risteyksen kohdalla. Villalan sähkölinjat on edelleen paikallaan, vaikka se ei enää tulekaan tien laitaan, vaan yhtyy nykyiseen tien suuntaiseen linjaan noin sadan metrin päässä pohjoisessa. Villalan linjaa pitkin

tähtäämällä paikallistettiin tämän risteyksessä olleen pylvään sijainti arvioidulla vanhalla tien suuntaisella linjalla. Juuri näin arvioidusta kohdasta löytyivät kaksijalkaisen pylvään kivetyn pylväänsijat, joita ei ollut edellisellä käynnillä havaittu risujen alta. Niiden sijainti sopi varsin hyvin edellisellä käynnillä yleiskartan ja valokuvien perusteella arvioituun kaivausalueen sijaintiin.

Sähkölinjalla olleen muuntajankopin paikaksi opas osoitti kumpareen itäosan lähellä mäen korkeinta kohtaa. Oppaan mukaan tietä on levennetty noin vuonna 1963, enimmäkseen sen pohjoispuolelta eli hautalöytöjen kohdalta. Alkuperäistä vuoden 1956 löytöpaikkaa tai vuosien 1984-85 löytöpaikkaa Outinen ei tuntenut.

Kesällä 2002 saimme käyttöömmme parempilaatuisia vedoksia vuoden 1958 kaivauskertomukseen ja vuoden 1985 tarkastuskertomukseen liittyvistä valokuvista. Käydessämme Myttylässä 22.8.2002 totesimme, että vuoden 1958 kuvien osalta kuvien parempi laatu ei muuttanut niiden tulkintaa. Vuoden 1985 kuvista nähtiin, että Taavitsaisen käynnin jälkeen maata on harjanteen itäosassa nähtävästi nostettu tien leikkauksesta penkan päälle siten, että Taavitsaisen valokuvissa näkyviä kiviä ja löytökohtaa poistetun sähköpylvään kuopassa ei enää voitu tunnistaa. Valokuvien todettiin kuitenkin muun muassa vanhojen, edelleen paikalla olevien mäntyjen oksien muodon perusteella esittävän sitä kohtaa harjanteen itäosassa, johon Taavitsaisen peruskarttamerkintäkin osuu.

Kävimme Myttylässä taas 31.8.2002 saatuamme oppaaksemme vuoden 1984 esineiden löytäjän Arvo Pirhosen. Hän osoitti maastossa vuosien 1984-85 löytökohdan, joka on kumpareen korkeimman kohdan eteläpuolella tien laidassa. Pirhonen totesi tietä levennetyn vuoden 1985 jälkeen siten, että löytökohta oli nyt aivan tien vieressä paikassa, josta oli tien takia poistettu maata joitakin kymmeniä senttejä. Pirhosen osoittama paikka sopii hyvin yhteen Taavitsaisen tarkastuskertomuksen kartan ja valokuvien kanssa, joten vuoden 1984 löytöpaikan tarkasta sijainnista ei näytä olevan epäilystä.

Pirhonen kertoi, ettei hän ollut nähnyt 1950-luvun esinelöytöpaikkaa eikä vuoden 1958 kaivauspaikkaa, mutta löytöpaikan tuolloinen maanomistaja Aimo Häkämies oli kertonut hänelle, että vuoden 1956 löydöt olivat tulleet saman tolpan juuresta, mistä Pirhonen löysi helmiä vuonna 1984. Pirhonen totesi edelleen, että Häkämies oli joskus kertonut hänelle arvelevansa, että Hirviluodon kaivausalue on ehkä tullut sijoitetuksi väärän sähköpylvään juurelle.

Keväällä 2003 saimme prof. Taavitsaiselta käyttöömmme muutamia diakuvia, jotka hän oli ottanut vuoden 1985 tarkastuksen yhteydessä. Kuvat vahvistivat edelleen käsitystä vuosien 1984-85 löytöpaikan sijainnista. Lisäksi niistä näkyi, että tuolloin talteen otettu helminauha oli peräisin tummasta maasta, joka väriltään, muodoltaan ja kooltaan muistuttaa erittäin paljon hautaläikkää.

Erilaisten inventoinnissa esille tulleiden tietojen valossa näyttää siltä, että vuosien 1984-85 esinelöydöt voivat hyvin olla peräisin samasta haudasta kuin vuoden 1956 löydöt. Aivan varmaa tämä ei kuitenkaan ole. Hirviluodon vuoden 1958 kaivausalueen sijainti sen sijaan näyttää epäselvemmältä. Se maastonkohta, jossa kaivaus valitettavan tulkinnanvaraisten yleiskartan ja valokuvien mukaan näyttäisi todennäköisimmin sijainneen, on noin 30 m länteen vuosien 1984-85 löytöpaikasta. Myös Olavi Outinen, ainoa inventoinnissa tavoitettu henkilö, joka itse on nähnyt kaivauspaikan kaivausten aikana, ositti varsin uskottavasti perustellen kaivauspaikan olleen tällä kohdalla. Hän myös näytti muuntajan likimääräisen sijainnin noin 25 m siitä itään (Hirviluodon yleiskartan mukaan 26-28 m itään kaivauspaikalla

olleesta pylväästä). Hirviluodon vuoden 1958 kaivausalue näyttäisi siis sijainneen noin 30 m (yhden pylväsvälin ?) länteen vuoden 1984-85 löytökohdasta, ja ilmeisesti myös vuoden 1956 löytökohdasta. Syytä tähän eroon ei inventoinnissa tullut esiin.

Vaikka Hirviluodon koekaivaus vaikuttaa perusteelliselta, saattaa paikalla edelleen olla hautoja, varsinkin mikäli vuoden 1958 kaivausalue on todellakin sijainnut korulöydöistä muutaman kymmenen metrin päässä. Kohde on syytä pitää rauhoitettuna.

Maaston epätasaisuuden vuoksi vaikuttaa siltä, että hautaukselle sopiva ala on paikalla varsin pieni. Osittain epätasaisuus saattaa kuitenkin johtua myöhäisestä maankäytöstä. Hautaukseen sopivaa maastoa näyttäisi olevan paitsi kumpareen päällä, myös kauempana sen yli pohjoiseen menevän kärrytien länsipuolella.

Inventointilöydöt	-
Luokitusehdotus	II
Mv-negatiivit	EKM 1666:3-4
Diapositiivit	EKM 4206:14-17, 41-42
Kartta	Kartta 3

Inventointinumero	3
Kunta, kylä, nimi	YLÄMAA HUJAKKALA JOUTSENKOSKI 1000 00 2145
Muinaisjäännöstyyppi	asuinpaikka
Ajoitus	kivikausi
Peruskartta	3044 06 Hujakkala
Yhtenäiskoordinaatit	p = 6732 70 i = 3551 22 z = 29-31
Aiemmat tiedot	-
Aiemmat löydöt	-
Kunto	Peltoa
Sijainti	Ylämaan kirkosta 11,6 km etelälounaaseen.

Inventointihavainnot

Asuinpaikka sijaitsee Suurijärven koillisrannassa, 250 m siitä laskevan Joutsenkosken niskalta etelään. Paikalla on pieni pelto (noin 50 m x 30 m) Lappeenrannan ja Vaalimaan välisen maantien ja järven rannan välissä. Maaperä pellolla on hiekkaa. Maan pinta laskee loivasti rantaan päin. Rannalla on noin metrin korkuinen törmä. Peltoa rajaa pohjoisessa metsäinen mäki. Etelässä maasto on samanlaista loivaa rinnettä kuin pellolla, mutta metsämaata. Pellon eteläpuolella on maantien varrella levähdysalue, ja rannalla yleinen uimaranta.

Asuinpaikan löysi luumäkeläinen arkeologian harrastaja Pekka Siiröpää 23.4.2002. Hän keräsi kynnöspellolta kvartsiytimiä ja -iskoksia, palanutta luuta ja palanutta piitä (mahdollisesti tuluspiitä) (löydöt KM 33720:1-6). Löytöalue sijaitsi Siiröpään mukaan lähempänä tietä kuin järveä, ja noin 2 m järven pinnan yläpuolella. Siiröpää havaitsi myös, että kynnettäessä oli tullut esiin likaisen ruskeaa maata.

Inventoinnissa paikka tarkastettiin 23.5.2002. Pelto oli tällöin jo kylvetty, ja havaintomahdollisuudet huomattavasti huonontuneet. Pellon keskiosasta ja siitä tielle päin löytyi kvartsi-iskos ja yksi kvartsi-iskos (KM 33720:7-8). Lisäksi noin 50 m päästä koillisesta, maantien itäpuolelta, kesannolla olleen pellon lounaiskulmasta ($x = 6732\ 72$, $y = 3551\ 27$, $z = 27-29$) löytyi yksi kvartsi-iskos KM 33720:9. Tämä pelto oli lähes kokonaan kasvillisuuden peittämä, eikä muuta löytynyt.

Kohdetta on löytöjen perusteella syytä pitää asuinpaikkana. Paikka ei näytä olevan kovin runsaslöytöinen, ja pellolla sijaitsevana se on osittain maan muokkauksen tuhoama. On kuitenkin mahdollista, että asuinpaikka jatkuu etelään ehjän metsämaan puolelle. Asuinpaikkaa ei voi löytöjen perusteella tarkemmin ajoittaa. Asuinpaikka on voinut sijaita Suurijärven rannalla varsinkin, jos sen pinta on aiemmin ollut hieman nykyistä ylempänä. Se on kuitenkin voinut sijaita myös meren rannalla hieman ennen Suurijärven kuroutumista merestä mesoliittisellä ajalla. Tien toisella puolelta löytynyt kvartsi-iskos saattaa liittyä pellolla olevaan asuinpaikkaan. Koska etäisyyttä kuitenkin on melko paljon, ja kvartsin löytökohta on jonkin verran alempana kuin päälöytöalue, on ehkä todennäköisempää, että se liittyy erilliseen asutusvaiheeseen. Paikka on ollut rannalla meren ulottuessa Joutsenkosken alapuolelle Väkeväjärven (veden pinta nykyisin 20,3 m mpy) altaaseen mesoliittisen ajan lopulla Litorina-vaiheessa.

Inventointilöydöt	KM 33720:1-9 kvartsikaavin, kvartsiytimiä, kvartsi-iskoksia, piitä, palanutta luuta
Luokitusehdotus	II
Mv-negatiivit	-
Diaposiivit	EKM 4206:18
Kartta	Kartta 4

Inventointinumero	4
Kunta, kylä, nimi	YLÄMAA YLIJÄRVI (HUSU) SAMMALISEN TIENHAA- RA 1000 00 2146
Muinaisjäännöstyyppi	asuinpaikka
Ajoitus	kivikausi
Peruskartta	3044 06 Hujakkala
Yhtenäiskoordinaatit	p = 6735 83 i = 3554 85 z = 33-35
Aiemmat tiedot	-
Aiemmat löydöt	-
Kunto	Peltoa
Sijainti	Ylämaan kirkosta 7,8 km etelään.

Inventointihavainnot

Asuinpaikka sijaitsee noin 100 m etelään Lappeenrannan ja Vaalimaan välisen maantien (numero 387) ja Sammalisentien risteyksestä. Paikka sijaitsee kaakosta luoteeseen suuntautuvan harjumuodostuman lounaisrinteellä. Maaperä on hienoa hiekkaa. Tienristeyksen eteläpuolella on kolmiomainen, noin hehtaarin laajuinen metsikkö. Sen eteläpuolella on laaja peltoalue. Metsikössä ja pellon ylälaidassa maa on tasaista. Etelämpänä maan pinta laskee etelään, ensin jyrkemmin, etelämpänä taas loivemmin. Lähin vesistö on lampijono, johon kuuluvat Myllylampi (28,4 m mpy) etelässä ja Husujärvi (29,7 m mpy) lounaassa noin puolen kilometrin päässä.

Asuinpaikan löysi luumäkeläinen arkeologian harrastaja Pekka Siiröpää 23.4.2002. Hän keräsi kynnöspelloilta viisi kvartsi-iskosta (KM 33721:1). Löytöjä oli Siiröpään mukaan laajalla alueella koordinaattipisteen $x = 6735\ 83$, $y = 3554\ 85$ ympäristössä peltorinteellä ja todennäköisesti enemmänkin kuin talteen otetut. Siiröpää havaitsi myös, että maa oli peltorinteellä osittain ruskeaa (kulttuurikerros?). Vanha ranta erottui selvästi maan laadusta.

Inventoinnissa paikka tarkastettiin 23.5.2002. Pellolla kasvoi tällöin jo pitkä oras, joten vain pientareet pellon laidoilla voitiin tarkastaa. Pellon luoteisreunalta ($x = 6735\ 85$, $y = 3554\ 78$, $z = 34$) löytyi kaksi kvartsi-iskosta (KM 33721:2) ja kaakkoisreunalta ($x = 6735\ 77$, $y = 3554\ 92$, $z = 33$) yksi (KM 33721:3). Löytökohdat sijaitsevat tasamaalta etelään laskevan rinteiden reunalla. Tasamaalta pellon pohjoisreunalla ja koilliskulmassa ja alemmaa etelään laskevalta rinteeltä ei löytynyt mitään.

Kohdetta on löytöjen perusteella syytä pitää asuinpaikkana. Pellolla sijaitsevana se on osittain maan muokkauksen tuhoama. Löytöjä on havaittu pellon länsireunalla, keskellä ja itäreunalla, joten löytöalue näyttää muodostavan pitkän ja kapean vyöhykkeen pellon poikki lännestä itään, peruskartalla korkeuskäyrien 32,5 ja 35 m mpy välillä. Löytötiheydestä ja löytöalueen yhtenäisyydestä on kuitenkin tähänastisten havaintojen perusteella vaikea antaa tarkempaa arviota. Asuinpaikkaa ei voi löytöjen perusteella tarkemmin ajoittaa. Asuinpaikka on ollut meren rannalla mesoliittisella ajalla, Ancylusjärven laskuvaiheessa. Se on kuitenkin voinut sijaita rannalla myös myöhemmin, jos veden pinta eteläpuolisessa Sammalisista kaakossa

Ylijärveen luoteessa ulottuvassa lampijonossa on luontaisesti tai ihmisen toiminnan tuloksena laskenut muutamia metrejä.

Inventointilöydöt KM 33721:1-3 kvartsi-iskoksia

Luokitusehdotus II

Mv-negatiivit

Diapositiivit EKM 4206:19-20

Kartta Kartta 5

Inventointinnumero	5
Kunta, kylä, nimi	YLÄMAA YLIJÄRVI JOKIMIEHENLAHTI 1000 00 2147
Muinaisjäännöstyyppi	asuinpaikka
Ajoitus	kivikausi
Peruskartta	3044 06 Hujakkala
Yhtenäiskoordinaatit	$p = 6738\ 34$ $i = 3551\ 92$ $z = 37-39$
Aiemmat tiedot	-
Aiemmat löydöt	-
Kunto	Peltoa.
Sijainti	Ylämaan kirkosta 6,1 km lounaaseen.

Inventointihavainnot

Asuinpaikka sijaitsee Ylijärven kaakkoisimman lahden, Jokimiehenlahden koillisrannalla, 500 m lahden pohjukasta luoteeseen. Paikka sijaitsee lounaaseen laskevalla rinteellä. Rinteen yläosa, jossa kulkee Ylijärven kylään menevä Jokimiehentie, on kallioista metsämaata. Rinteen alaosa on peltoa ja hiekkamaata. Pellon yläreuna on noin sadan metrin päässä järven rannasta ja sitä kymmenen metriä ylempänä. Pellon puolella on hieman metsän reunasta erillään noin 50 m läpimittainen kallioinen kumpare, jolla kasvaa metsää. Pellolle asuinpaikan kohdalle laskeutuu tie Jokimiehentieltä. Tie jatkuu noin 150 m päässä lounaassa järven rannalla olevalle kesämökille.

Asuinpaikan löysi luumäkeläinen arkeologian harrastaja Pekka Siiröpää 25.4.2002. Hän keräsi kynnöspellolta kvartsiesineen, -ytimen ja runsaasti kvartsi-iskoksia (KM 33722:1-3). Löytöpaikka oli kumpareen itäpuolella ($x = 6738\ 34$, $y = 3551\ 92$), ja löytöalue suppea. Löytöpaikan vieressä rinne laskee etelään. Kaksi iskosta löytyi myös vajaan sadan metrin päästä, kumpareen pohjoispuolelta, länteen viettävältä peltorinteeltä (sisältynevät alanumeroon KM 33722:3, löytökohta ilmeisesti $x = 6738\ 40$, $y = 3551\ 86$, $z = 37-39$).

Inventoinnissa paikka tarkastettiin 24.5.2002. Pellolla päälöytöalueen kohdalla kasvoi tällöin jo pitkä oras, joten vain pientareet pellon laidoilla voitiin kunnolla tarkastaa. Ainoa löytö oli kvartsikaavin KM 33722:4, joka löytyi noin 20 m kumpareesta itään, oraspellon ja idempänä olevan nurmilohkon rajalta. Länteen laskevalla pellolla kumpareen pohjoispuolella havaintomahdollisuudet olivat edelleen hyvät, ja peltoa tarkastettiin sekä Siiröpään mainitseman löytökohdan ympäristöstä että alemmaa läheltä järven rantaan. Tältä pellolta ei kuitenkaan löytynyt mitään.

Kohdetta on löytöjen määrän perusteella syytä pitää asuinpaikkana. Pellolla sijaitsevana se on osittain maan muokkauksen tuhoama. Löytöalue lienee suppea, kuten Siiröpää kertoo. Koska pelto idempänä on ilmeisesti kasvanut nurmea myös Siiröpään käydessä paikalla, on kuitenkin mahdollista, että löytöalue ulottuu kauemmas kaakkoon kuin inventoinnissa voitiin todeta. Kumpareen pohjoispuolella löydöt näyttävät niin vähäisiltä, ettei tätä aluetta ole syytä pitää kiinteään muinaisjäännökseen kuuluvana. Asuinpaikkaa ei voi löytöjen perusteella tarkemmin ajoittaa. Asuinpaikka on ollut meren rannalla mesoliittisella ajalla, Ancylusjärven laskuvaiheessa. Löytöalue ei nykyinen sijainti ei ole sellainen, että sen voisi sanoa sijaitsevan

rannalla. Ranta on kuitenkin saattanut olla lähempänä löytöalueen alla olevassa jyrkähkössä rinteessä myös myöhemmin esihistoriallisella ajalla. Veden pinta Sammalisista kaakossa Ylijärveen luoteessa ulottuvassa lampijonossa on luontaisesti tai ihmisen toiminnan tuloksena voinut laskea.

Inventointilöydöt	KM 33722:1-4 kvartsikaavin, kvartsiesine, kvartsiydin, kvartsi-iskoksia
Luokitusehdotus	II
Mv-negatiivit	-
Diapositiivit	EKM 4206:21-23
Kartta	Kartta 6

Inventointinumero	6	7000 00 2148
Kunta, kylä, nimi	YLÄMAA TIMPERILÄ (MYTTYLÄ) KOPRPELA	
Muinaisjäännöstyyppi	asuinpaikka	
Ajoitus	kivikausi	
Peruskartta	3133 07 Rumpu	
Yhtenäiskoordinaatit	p = 6740 76	i = 3560 08 z = 29-31
Aiemmat tiedot	-	
Aiemmat löydöt	-	
Kunto	Pääosin ehjää metsämaata, osittain peltoa.	
Sijainti	Ylämaan kirkosta 5,8 km itäkaakkoon.	

Inventointihavainnot

Asuinpaikka sijaitsee Pukalus-nimisen järven luoteispäässä, sen pohjoisrannalla. Rannalla on noin 40 m pitkä ja 25 m leveä, länsi-itä-suuntainen, metsäinen hiekkamoreenikumpare, jota etelässä rajaa järvi ja muilla suunnilla pelto. Myttylään menevä tie kulkee pellon pohjoisreunaa ylempänä rinteellä noin 150 m päässä. tien takana luoteessa, noin 250 m päässä, on Korpelan talo. Idässä pellon reunassa, noin sadan metrin päässä on kesämökki.

Kumpare on melko tasalakinen. Korkeimmalla kohdalla kumpareen keskellä ja siitä länteen on laakeaa avokalliota. Itäosassa maaperä on kivisyydeltään vaihtelevaa hiekkamoreenia. Lounaassa ja kaakossa rinne laskee melko jyrkkänä, osittain lähes törmämäisenä järveen. Rinteillä maaperä on savensekaista. Rannalla on nykyisin jonkin verran pensaikkoista vesijättöä. Idässä rantatörmä jatkuu pellon reunaa seuraten parin metrin korkuisena suuntautuen ensin koilliseen ja kaartuen sitten itään. Pohjoisessa pellon pinta on noin metrin kumpareen lakea alempana. Maaperä pellolla on savensekaista hiekkää.

Inventoinnissa 17.5.2002 kynnettyä pellolta kumpareen koillispuolelta löytyi kvartsikaavin ja -iskoksia KM 33724:1-2. Löytöalue ulottui pellon kulmasta 15 m matkalle rantatörmän ja pellon reunaa pitkin koilliseen ja 6 m törmän reunasta luoteeseen. Koska näytti ilmeiseltä, että asuinpaikka ulottuu tältä löytöalueelta lounaaseen metsän puolelle, kaivettiin kumpareen itäosaan yhdeksän 20-25 cm läpimittaista koekuoppaa. Niistä kolmesta löytyi kvartsi-iskoksia KM 33724:3-5. Löytöjen perusteella kyseessä on asuinpaikka, joskin löytötiheys on pieni. Topografian perusteella näyttää todennäköiseltä, että asuinpaikan keskeinen alue sijaitsee kumpareella. Tämä osa asuinpaikasta on ehjä.

Inventointilöydöt	KM 33724:1-5 kvartsikaavin, kvartsi-iskoksia
Luokitusehdotus	II
Mv-negatiivit	-
Diapositiivit	EKM 4206:1-2
Kartta	Kartta 3

Inventointinumero	7	
Kunta, kylä, nimi	YLÄMAA LAHNAJÄRVI PAHAOJA	1 000 00 2149
Muinaisjäännöstyyppi	asuinpaikka	
Ajoitus	kivikausi	
Peruskartta	3044 06 Hujakkala	
Yhtenäiskoordinaatit	p = 6738 54 i = 3557 40 z = 41-45	
Aiemmat tiedot	-	
Aiemmat löydöt	-	
Kunto	Metsämaata, äestettyä hakkuualueetta, eteläpuolella hiekkakuoppa	
Sijainti	Ylämaan kirkosta 6 km kaakkoon.	

Inventointihavainnot

Asuinpaikka sijaitsee noin 6 km Ylämaan kirkosta kaakkoon, Pahaojantien varrella, Kurkivuorensuota vastapäätä tien länsipuolella. Maasto on suolta länsilounaaseen nousevaa hiekkaista rinnettä ja sen päällä (noin tasolla 45 m mpy) olevan melko tasaisen kankaan reunaa. Tien länsipuolella on laaja äestetty hakkuuaukea, joka ulottuu (karttaliitteessä tilan 8:71 maalla) noin 200 m päässä luoteessa olevaan metsäautotiehen asti. Etelämpänä, tilanrajan takana (karttaliitteessä tilan 8:73 maalla) on metsää ja suuri hiekkakuoppa. Hiekkakuoppa ulottuu nykyisin ilmeisesti tilan rajaan asti (toisin kuin karttaliitteessä) rinteiden päällä tasaisella kankaalla. Asuinpaikan kohdalla rinne laskee kankaalta aluksi jyrkemmin noin tasoon 43 m mpy ja siitä tasaisen loivasti noin 25 m matkalla tiehen asti. Tie kulkee rinteiden alaosassa (noin tasolla 40 m mpy). Sen itäpuolella rinne laskee nopeasti suohon (alle 37,5 m mpy). Pohjoisempana tasaiselta kankaalta pohjoiseen ulottuu loivasti laskeva niemeke, jonka länsi- ja luoteispuolelle jää notkelma (näkyvä karttaliitteessä 45 m mpy käyrässä, mutta ulottuu pohjoisessa kauemmas alemmalla korkeustasolla).

Inventoinnissa 14.5.2002 äestetyllä alueella rinteiden päällä havaittiin melko runsaasti asuinpaikkalöytöjä (KM 33723:1-3) alueella, joka pohjois-etelä-suunnassa oli noin 30 m pitkä ja 10-15 m leveä ($x = 6738\ 56-59$, $y = 3557\ 40-42$, $z = 45$). Muutama kvartsi-iskos löytyi myös rinteiden jyrkästi laskevasta yläosasta tasamaalla olevan löytöalueen kohdalta. Alempaa, rinteiden loivasti laskevalta osalta ei sen sijaan löytynyt mitään, vaikka havaintomahdollisuudet olivat yhtä hyvät. Kaksi kvartsi-iskosta (KM 33723:5) löytyi myös hiekkakuopan pohjoispäästä, ($x = 6738\ 54$, $y = 3557\ 41$, $z = 45$), joten löytöalue on ulottuu äestetyin alueen eteläpuolelle. Selvästi erillään muista löydöistä ja niitä alempaa ($x = 6738\ 62-63$, $y = 3557\ 40$, $z = 41-42$) löytyi kaksi kvartsi-iskosta (KM 33723:4) pohjoiseen pistävän niemekkeen kärjestä. Tämä löytökohta oli noin 15 m tiestä länteen ja 160 m päässä pohjoisessa olevasta metsäautotien risteyksestä.

Päälöytöalue rinteiden päällä on melko laaja, mutta löytötiheys on pienehkö. Alue on äestyksestä huolimatta kohtalaisen hyvin säilynyt. Etelässä hiekkakuoppa on todennäköisesti tuhonnut osan asuinpaikasta. Asuinpaikkaa ei voi ajoittaa löytöjen perusteella. Ainakaan päälöytöalue ei ole voinut olla rannalla enää sen jälkeen, kun meri on alueelta vetäytynyt, näyttää se rannansiirtymisen perusteella ajoittuvan varhaismesoliittiseen kauteen.

Inventointilöydöt	KM 33723:1-5 kvartsikaavin, kvartsiydin, kvartsi-iskoksia
Luokitusehdotus	II
Mv-negatiivit	-
Diapositiivit	EKM 4206:3-4
Kartta	Kartta 7

Inventointinumero	8
Kunta, kylä, nimi	YLÄMAA HUJAKKALA LUMPEISENOJA 1000 00 2150
Muinaisjäännöstyyppi	asuinpaikka
Ajoitus	kivikausi
Peruskartta	3044 03 Hurttala
Yhtenäiskoordinaatit	p = 6735 50 i = 3548 78 z = 40-45
Aiemmat tiedot	-
Aiemmat löydöt	-
Kunto	Hiekkakuopat ovat osittain tuhonneet molemmat löytöalueet, mutta ehjääkin aluetta on ilmeisesti jäljellä. Hiekanotto ilmeisesti jatkuu.
Sijainti	Ylämaan kirkosta 10,3 km lounaaseen..

Inventointihavainnot

Asuinpaikka sijaitsee Niemistenpitkästä Lumpeiseen laskevan Lumpeisenojan länsipuolella, Niemistenpitkän eteläpäästä noin 200 m lounaaseen. Parkkolan ja Kaitain välinen Lumpeisentie ylittää Lumpeisenojan asuinpaikan pohjoispuolella. Puron varret notkon pohjalla ovat metsää kasvavaa suota. Puronotkon rinteet ovat enimmäkseen kallioista moreenimaata, mutta asuinpaikan kohdalla länsirinteestä ulkonee noin hehtaarin laajuinen hiekkaniemeke. Niemeke on korkea, harjannemainen. Sen tasainen laki on lähes kymmenen metriä notkon pohjan yläpuolella. Koko niemekkeen pohjoispuolisko Lumpeisentien varrella on hiekkakuoppa, joka on nyt laajempi kuin peruskarttaliitteessä. Ehjää maastoa on harjanteen laella hiekkakuopan länsi- ja eteläpuolilla sekä harjanteen rinteellä sen itäkärjestä etelään. Niemekkeen tyvellä etelässä on kuitenkin erillinen pieni hiekkakuoppa.

Asuinpaikka löytyi inventoinnissa 23.5.2003. Idästä Lumpeisentieltä hiekkakuopan itäosaan tulevan ajotien eteläpuolelta hiekkakuopan itäreunalta löytyi erittäin runsaasti kvartseja noin 25 m matkalta (vain osa kerätty talteen KM 33725:1-3, yksi myös ajotien pohjoisreunalta). Löytöjä oli eniten löytöalueen eteläpäässä kohdassa, jossa etelään lähtevä traktoritie nousi hiekkakuopasta sen reunalle. Löytöalueen kohdalla asuinpaikka on suurelta osin tuhoutunut hiekkakuopan vuoksi, vaikka kuopan reunan ja idässä olevan suon välissä onkin ehjää maata 5-10 m. Runsaslöytöisimmistä kohdasta etelään asuinpaikkaa saattaa olla jäljellä laajemmalti samalla korkeustasolla, sillä hiekkakuopan reuna kääntyy lounaaseen ja nousee ylemmäs rinteeseen.

Toisella käynnillä 29.5.2002 edellä mainitulta löytökohdalla etelään lähtevältä traktoritieltä, noin 25 m päälöytöalueen eteläpäästä, löytyi kvartsi-iskos KM 33725:4. Maasto löytökohdan ympäristössä on asuinpaikaksi sopivaa kaakkoon laskevaa hiekkarinnettä. Tästä löytökohdasta traktoritietä noin 65 m lounaaseen on traktoritien yläpuolella rinteessä edellä mainittu pieni hiekkakuoppa. Se on noin 10 m leveä ja ulottuu traktoritiestä 18 m luoteeseen. Hiekkakuopan yläreuna luoteessa on harjanteen laen tasalla, ja alareuna (ja traktoritie) suolle laskevan rinteiden puolivälissä. Tämän pienen hiekkakuopan koillisreunalta löytyi neljä kvartsi-iskosta (KM 33725:5) ja lounaisreunalta kaksi (KM 33725:6). Hiekkakuopan luoteispäätä sivuaa ilmeisesti Salpalinjan etuvarustuksiin kuuluva juoksuhauta. Pohjoisessa suuren hiekkakuopan

reuna on lähimmillään 16 m päässä pienestä kuopasta. Muuten maasto on pienen kuopan ympäristössä ehjää.

Asuinpaikalla on havaittavissa ainakin kaksi erillistä löytöaluetta. Niemekkeen kärjessä (päälöytöalue) löydöt ovat peruskartan mukaan korkeustasolla 40-41 m mpy, ylimmät ehkä tasolla 42 m mpy. Löytöalue voi jatkua etelään suon laitaa pitkin samalla korkeustasolla traktoritien ja suon välillä, se voi myös ulottua jonkin verran alemmas suon laitaan. Pienen hiekkakuopan ympäristössä oleva löytöalue näyttää selvästi erilliseltä. Löydöt olivat lähes harjanteen laen tasolla (arviolta 44-45 m mpy). Löytökohdan alapuolella rinne laskee melko jyrkkänä traktoritien tasoon ja loivemmin siitä suolle. Näiden alueiden välilläkin maasto on laajalti asuinpaikaksi sopivaa varsinkin rinteiden alaosassa, joten löytöalueita voi olla useampiakin (KM 33725:4 ?).

Asuinpaikkaa ei voi löytöjen perusteella tarkemmin ajoittaa, mutta rannansiirtymisen perusteella ajoituksesta voidaan esittää joitakin arvioita. Päälöytöalue on niin alhaalla ja lähellä notkon pohjan tasoa, että se on luultavimmin ollut käytössä, kun notkossa on ollut laajempi, ainakin Niemistenpitkästä Lumppeiseen ulottuva järvi. Paikalla on voitu asua koska tahansa järvivaiheen alun ja notkon soistumisen välillä. Pienen hiekkakuopan ympärillä oleva löytöalue sen sijaan on niin ylhäällä, ettei se ilmeisesti ole ollut lainkaan edellä mainitun järven rannalla, vaan meren rannalla, ennen järven kuroutumista erilliseksi vesistöksi. Tämän mukaan ylempi löytöalue ajoittuisi varhaismesoliittiseen kauteen.

Inventointilöydöt	KM 33725:1-6 kvartsiesineitä, kvartsi-iskoksia
Luokitusehdotus	II
Mv-negatiivit	-
Diapositiivit	EKM 4206:30-33
Kartta	Kartta 8

Inventointinumero	9
Kunta, kylä, nimi	YLÄMAA SIRKJÄRVI PITKÄAUTIO 1000 00 2157
Muinaisjäännöstyyppi	asuinpaikka
Ajoitus	kivikausi
Peruskartta	3133 01 Ihaksela
Yhteiskoordinaatit	p = 6747 04 i = 3549 51 z = 49-50
Aiemmat tiedot	-
Aiemmat löydöt	-
Kunto	Asuinpaikalla on kesämökki, mutta maasto on ehjää.
Sijainti	Ylämaan kirkosta 6,4 km luoteeseen..

Inventointihavainnot

Paikka sijaitsee Mätön ja Kälviäisen väliseltä tieltä noin 800 m etelään, Matalajärvestä Korppisenjärveen laskevan Yläjoen pohjoisrannalla, peruskarttaan nimellä Pitkäautio merkityn kankaan kaakkoiskärjessä. Maasto on mäntyä kasvavaa hiekkakangasta. Kankaan reunalla on etelään ja kaakkoon laskeva, 1-2 m korkea, vanha rantatörmä. Sen alla on alavaa ja enimmäkseen soistunutta kuusimetsää. Joki on lähimmillään noin 30 m päässä törmän eteläpuolella, ja Matalajärvi noin 100 m päässä kaakossa. Alava maa on selvästi entistä järven pohjaa, ehkä melko tuoretta vesijättöä. Törmän päällä, aivan kankaan eteläkärjessä on kesämökki.

Asuinpaikka löytyi inventoinnissa 22.5.2003. Löytöinä saatiin pii- ja kvartsi-iskoksia. Esineet löytyivät pintapoimintana kesämökin itäräystään alta tippuvan veden huuhtomasta sorasta (KM 33726:1-2), maan pinnalta mökin pihalta, sen itäpuolelta 10 m matkalta (KM 33726:3), sekä noin 10 m mökistä kaakkoon, törmän alaosasta, rantaan menevän polun reunalta, tiilistä rakennetun grillin kohdalta, missä maan pintaa oli jonkin verran rikottu (KM 33726:4). Löytöjen määrä ei ole kovin suuri. Havaintomahdollisuudetkin olivat kuitenkin huonot, sillä maan pinta oli pihallakin enimmäkseen sammaleen ja karikkeen peittämä. Mökistä muutamia kymmeniä metrejä koilliseen oli törmässä pieni hiekkakuoppa. Sen seinämissä ei havaittu merkkejä asuinpaikasta.

Asuinpaikka on lähes ehjä. Kesämökki sijaitsee ilmeisesti keskellä asuinpaikkaa, mutta sitä rakennettaessa maata ei ole kaivettu kovin laajalti. Sen lisäksi pihapiirissä on vain kevytrakenteinen ulkorakennus, ja pihakin on luonnontilainen. Maasto on asuinpaikaksi erittäin sopivaa rantatörmän reunalla useiden kymmenien metrin matkalla kesämökin itä- ja länsipuolella. Asuinpaikkaa ei voi löytöjen perusteella varmasti ajoittaa. Rannansiirtymienkään ei mahdollista tarkempaa ajoitusta, sillä paikkaa on voitu käyttää milloin tahansa järvialtaan kuroutumisen ja todennäköisesti melko äskettäin tapahtuneen järven pinnan alenemisen välillä. Järviallas on kuroutunut merestä jo Yoldiavaiheessa.

Inventointilöydöt	KM 33726:1-4 pii-iskos, kvartsi-iskoksia
Luokitusehdotus	II
Mv-negatiivit	-
Diapositiivit	EKM 4206:24-26
Kartta	liite

Inventointinumero	10
Kunta, kylä, nimi	YLÄMAA HUJAKKALA (PARKKOLA) PÄSSIMÄKI 1000 00 2152
Muinaisjäännöstyyppi	muinaisjäännösryhmä (asuinpaikka, mahdollisesti ruumiskalmisto) <i>linnankuoli</i> <i>asuinpaikka</i>
Ajoitus	moniperiodinen (kivikausi, mahdollisesti historiallinen aika)
Peruskartta	3044 06 Hujakkala
Yhtenäiskoordinaatit	p = 6735 50 i = 3551 93 z = 35-36
Aiemmat tiedot	-
Aiemmat löydöt	-
Kunto	Kivikautinen asuinpaikka peltoa, ehkä osittain viljelemätöntä maata, mahdollinen ruumiskalmisto metsämaata, jossa jonkin verran kaivantoja.
Sijainti	Ylämaan kirkosta 8,7 km etelälounaaseen..

Inventointihavainnot

Kohde tarkastettiin inventoinnissa 20.5.2002 läheisen Mäkelän tilan emännän Sirpa Koposen ilmoituksen perusteella. Hän kertoi kuulleensa vanhemmiltaan ja muilta vanhoilta ihmisiltä perimätiedon, jonka mukaan Pässimäki on vanha hautapaikka. Tarkempaa muistitietoa asiasta ei ollut säilynyt. Paikalta ei tiettävästi ole koskaan todettu mitään konkreettista hautoihin viittaavaa. Oppaina tarkastuksessa olivat Sirpa Koponen, Mäkelän tilan isäntä Paavo Koponen sekä kotiseutuaktiivi Erkki Autio.

Pässimäki on noin 100 x 100 metrin laajuinen metsäinen mäki Hujakkalan maarekisterikylään kuuluvan Parkkolan kylän peltomaiseman laidalla, kylätien varressa. Sen pohjois- ja länsipuolella laskee etelään melko vuolas puro. Rinteet ovat alaosiltaan melko jyrkkiä, mutta päällyys on varsin tasainen. Länsi- ja lounaisreuna on erityisen jyrkkärinteinen ja kallioinen, mutta muualla mäellä maaperä on hiekkaa. Paikalla kasvoi inventoinnin aikaan kuusi- ja mäntymetsää sekä nuoria pihlajia, aluskasvillisuutena mustikkaa ja ruohoa. Heti mäen itäpuolella olevassa notkelmassa, joka erottaa mäen idässä olevasta laajasta mäkialueesta, oli vanha rihi ja kapea peltosarka. Kylätie kulkee peltosaran kaakkoislaitea pitkin.

Mäellä todettiin pätkä kiviaitaa sekä epämääräisiä painanteita, joista yksi oli hieman pyyntikuoppaa muistuttava, yksi muistutti muodoltaan ja kooltaan lähinnä ns. ryssänhautaa. Osa kuopista oli jyrkkäreunaisia ja varsin uuden näköisiä. Erkki Aution kertoman mukaan osa niistä onkin sotilaiden välirauhan aikana vuonna 1940 kaivamia. Hautojen kaivamiseen periaatteessa soveltuvaa aluetta näytti mäellä olevan melko laajasti, mutta pintapuolisessa tarkastuksessa ei havaittu mitään hautauksiin viittaavaa. Koekuoppia ei kaivettu.

Noin 250 m päässä kohteesta lounaaseen, puronotkon takana sijaitsevalla mäellä, on oppaiden mukaan Parkkolan vanha kylänpaikka, jonka taloista suurin osa on sittemmin siirretty muualle. Kyseisen mäen kyljessä on nykyään Heikkilä-niminen talo (joka näkyy myös peruskartassa). Historiallisen asutuksen suhteen Pässimäen sijaintia voikin pitää keskeisenä. Sitä koskevan perimätiedon pitkäikäisellekin säilymiselle on ainakin

periaatteessa harvinaisen hyvät edellytykset, sillä isäntäväen mukaan Mäkelän tila on tutkimusten perusteella ollut saman suvun hallussa 1500-luvulta lähtien.

Pässimäen ja kylätien välistä peltosarkaa tarkastettaessa löytyi kynnöksestä kvartsi-iskoksia (KM 33727, kohteen koordinaatit tämän löytöpaikan mukaisesti $x = 6735\ 50$, $y = 3551\ 93$). Löytöalue ulottui pellon ylä- eli lounaispäästä parikymmentä metriä koilliseen. Paikalla on ilmeisesti asuttu mesoliittisella ajalla, kun meren pinta on ollut vähän notkelman pohjan alapuolella. Löytöalue ja pelto siitä koilliseen ovat loivasti laskevaa rinnettä, joten ranta ei ehkä ole ollut siellä asuinpaikaksi kovin hyvin sopiva. Pellon lounaispuolella rinne laskee puronotkoon melko jyrkkänä, ja se ranta, jolla asuinpaikka on sijainnut, onkin ehkä ollut lounaassa. Pellon lounaispään ja rinteiden reunan välissä on kaistale maata, joka ei ainakaan nykyisin ole peltona. Asuinpaikka saattaa jatkua tälle alueelle ja olla siellä paremmin säilynyt kuin pellon puolella. Pellolla todettiin myös liitupiipun katkelma ja sisäpinnalta lasitettua punasavikeramiikkaa; näitä ei otettu talteen.

Inventointilöydöt	KM 33727 kvartsi-iskoksia
Luokitusehdotus	II
Mv-negatiivit	-
Diapositiivit	EKM 4206:34-35
Kartta	Kartta 10

Inventointinumero	11	
Kunta, kylä, nimi	YLÄMAA SIRKJÄRVI KORPPISENPÄÄ	1000 00 2153
Muinaisjäännöstyyppi	asuinpaikka	
Ajoitus	kivikausi	
Peruskartta	3133 04 Ylämaa	
Yhtenäiskoordinaatit	p = 6747 92 i = 3556 77 z = 47-48	
Aiemmat tiedot	-	
Aiemmat löydöt	-	
Kunto	Peltoa. Pohjoispuolella metsää.	
Sijainti	Ylämaan kirkosta 4,6 km pohjoiskoilliseen..	

Inventointihavainnot

Asuinpaikka sijaitsee Korppisen eteläpäässä, järvestä laskevan Kieronjoen (Vilajoen) länsipuolella. Paikalla on kaakkoon suuntautuva hiekkaharjanne, jonka kaakkoiskärjen ympäri joki kääntyy länteen. Harjanteen laella ja koillisrinteellä kasvaa mäntymetsää. Etelärinne ja tasamaa sen alla ovat peltona. Paikalle tulee lännestä tie, joka kulkee pellon laitaa pitkin joelle, ja edelleen joen yli järven itärannalle. Harjanteen koillisrinne laskee järven rantaan. Joen niskalla harjanteen kärjessä on pieni koskipaikka. Sen alapuolella joki virtaa nykyisin suorassa, kaivetussa uomassa. Luonnontilassa veden pinta järvessä ja joessa on ollut ilmeisesti ylempänä. Esihistoriallisella ajalla harjanteen eteläpuolinen tasamaa on saattanut olla järven lahtena.

Asuinpaikka löytyi inventoinnissa 22.5.2003. Esineet KM 33728:1-2 (kivilaji-iskos tai esineen katkelma, ja kahdeksan kvartsi-iskosta) löytyivät pintapoimintana kynnöspellolta. Suppea, noin 10 m läpimittainen löytöalue sijaitsee aivan tien vieressä, joen rantaan harjanteen kärjessä laskevan rinteiden jyrkimmän kohdan yläpuolella. Yksi iskos löytyi myös tien pohjoisreunalta.

Kohdetta on löytöjen määrän perusteella syytä pitää asuinpaikkana, vaikkakin melko niukka-löytöisenä. Pellolla sijaitsevana se on osittain maan muokkauksen tuhoama. Asuinpaikka voi kuitenkin jatkua ehjälle metsäalueelle tien pohjoispuolella. Sinne tehtiin inventoinnin yhteydessä kenttälapiolla muutamia koepistoja, joista ei löytynyt mitään. Näin vähäisen koekuopituksen perusteella asuinpaikan ulottuvuutta pohjoisessa ei kuitenkaan voi pitää selvitettyinä. Asuinpaikkaa ei voi löytöjen perusteella tarkemmin ajoittaa. Rannansiirtymisen perusteella näyttää todennäköiseltä, että sitä ei ole käytetty sen ollessa meren rannalla, sillä Korppinen on kuroutunut merestä järveksi jo Yoldiamerestä. Järvivaiheen aikana sitä on voitu käyttää milloin tahansa esihistoriallisella ajalla.

Inventointilöydöt	KM 33728:1-2 kivilaji-iskos tai esineen katkelma, kvartsi-iskoksia
Luokitusehdotus	II
Mv-negatiivit	-
Diapositiivit	EKM 4206:36-38
Kartta	Kartta 11

Inventointinumero	12
Kunta, kylä, nimi	YLÄMAA YLIJÄRVI JÄRVENPÄÄNLAHTI 1000 00 2282
Muinaisjäännoistyyppi	irtolöytöpaikka
Ajoitus	kivikausi
Peruskartta	3133 01 Ihaksela
Yhtenäiskoordinaatit	p = 6743 02 i = 3547 46 z = 49-51
Aiemmat tiedot	-
Aiemmat löydöt	-
Kunto	Kapea kaistale ehjää metsämaastoa tien ja rannan välissä, tien takana hiekkakuoppa..
Sijainti	Ylämaan kirkosta 7,6 km länteen.

Inventointihavainnot

Paikka sijaitsee Ottojärven luoteispäässä, Järvenpäänlahden rannalla. Maasto on mäntymetsää kasvavaa hiekkakangasta. Kangasta rajaa järven puolella korkea törmämäinen rinne. Sen alla rannassa on paikoin kapea kaistale alavaa maata. Lounaassa, Järvenpäänlahden pohjukassa, kankaan alla on alavaa suota. Ottojärven tie tulee idästä kangasta pitkin, laskeutuu löytöpaikan kohdalla loivasti alemmas ja lähemmäs rantaa ja jatkuu rantaa pitkin suon yli lounaaseen. Tien ja rannan välissä löytöpaikalta itään on kesämökkejä. Tien luoteispuolella on suuri hiekkakuoppa, joka ulottuu tien laitaa (toisin kuin karttaliitteessä).

Paikka löytyi inventoinnissa 21.5.2003. Kvartsikaavin (KM 33729:1) löytyi tien kaakkoislaidalta rikkoutuneelta maan pinnalta. Löytökohta on vastapäätä tien luoteispuolella olevaa hiekkakuopan koillisreunaa. Tien kaakkoislaidalta ei löytynyt muuta. Tien luoteislaidalla olevasta maaleikkauksesta (löytökohdalla koilliseen) ja hiekkakuopan koillisreunalta (löytökohdalla luoteeseen) ei löytynyt mitään merkkejä asuinpaikasta, vaikka havaintomahdollisuudet olivat erittäin hyvät.

Koska tien ja rantatörmän välinen loivasti laskeva tasanne sopisi hyvin asuinpaikaksi, kaivettiin sille koekuoppia yhteensä kahdeksan kappaletta. Koekuopitettu alue alkoi lähimmän idässä olevan kesämökin tontin tien laidassa olevasta rajapyykistä (30 m kaapimen löytökohdasta koilliseen) ja ulottui lounaassa hiekkakuopan keskiosan tasalle, tien ja rantatörmän välissä olevaan noin metrin läpimittaiseen kiveen (20 m kaapimen löytökohdasta lounaaseen). Tien ja törmän reunan välinen alue oli koillispäässä yli 10 m leveä, ja törmä korkea. Lounaispäässä, kiven kohdalla, alue oli vain 2 m leveä, ja törmä matala. Seitsemän koekuopista kaivettiin jonoon 5-8 m välein, koillisessa 5-7 m päähän tiestä, lounaassa lähemmäs tien reunaa. Vain yhdestä koekuopasta (13 m rajapyykistä tien laitaa lounaaseen ja 5 m tien laidasta kaakkoon) löytyi yksi pala palanutta luuta (KM 33729:2). Vajaan metrin päähän siitä kaivetusta kahdeksannesta koekuopasta ei löytynyt mitään. Tämä löytöpaikka oli tien laidan suunnassa mitattuna 17 m päässä kaapimen löytöpaikasta koilliseen.

Myös hiekkakuopan lounais- ja luoteisreunat sekä hiekkakangasta hiekkakuopan ympärillä tarkastettiin. Merkkejä asuinpaikasta ei havaittu. Sen sijaan hiekkakankaalla tien

luoteispuolella, lähellä hiekkakuopan pohjois- ja koillislaitoja havaittiin pari pientä pyöreää kuoppaa, jotka voivat olla pyyntikuoppia.

Löytöjen perusteella on ilmeistä, että paikalla on oleskeltu esihistoriallisella ajalla. Paikka on topografialtaan ja sijainniltaan hyvin asuinpaikaksi sopiva, mutta tien ja hiekkakuopan vuoksi osittain tuhoutunut. Koska löytöjen määrä jäi kuitenkin pieneksi melko hyvistä havaintomahdollisuuksista ja perusteellisesta koekuopituksesta huolimatta, on löytötiheys ainakin ehjänä säilyneellä alueella ilmeisesti pieni, eikä kohdetta ole syytä pitää kiinteänä muinaisjäännöksenä.

Inventointilöydöt	KM 33729:1-2 kvartsikaavin, palanutta luuta (1 kpl)
Suojelu	
Luokitusehdotus	III
Mv-negatiivit	-
Diapositiivit	EKM 4206:12-13
Kartta	Kartta 12

Inventointinumero	13
Kunta, kylä, nimi	YLÄMAA KALLOLA MYLLYKORPI 1000 00 2283
Muinaisjäännöstyyppi	irtolöytöpaikka
Ajoitus	kivikausi
Peruskartta	3044 06 Hujakkala
Yhtenäiskoordinaatit	$p = 6736\ 87$ $i = 3559\ 88$ $z = 27-29$
Aiemmat tiedot	-
Aiemmat löydöt	-
Kunto	Peltoa.
Sijainti	Ylämaan kirkosta 8,4 km kaakkoon.

Inventointihavainnot

Paikka sijaitsee Kallolanjoen varrella, noin 100 m siitä lounaaseen, Myllykorpi-nimisellä pellolla. Kallolanjoki virtaa mäkialueiden välissä, melko syvässä notkossa itäkaakkoon. Laakson lounaisreunaa seuraa parin kilometrin matkalla harjumuodostuma. Löytöpaikka on tähän muodostumaan kuuluva, noin kahden hehtaarin laajuinen, luoteeseen pistävä hiekkaharjanne, jonka laki on 5-10 m laakson pohjan yläpuolella. Harjanne on kokonaan peltona. Paikalle tulee tilustie noin 200 m päässä lännessä kulkevalta Kallolantieltä.

Paikka löytyi inventoinnissa 20.5.2003. Kvartsi-skokset (KM 33730, 2 kpl) löytyivät pintapoimintana kynnöspelloilta noin 20 m päästä toisistaan ($x = 6736\ 87$, $y = 3559\ 87$, $z = 29$ ja $x = 6736\ 87$, $y = 3559\ 90$, $z = 27$). Löytöpaikat ovat harjanteen koillisrinteellä. Koko harjanne tarkastettiin perusteellisesti, mutta mitään muuta asuinpaikkaan viittaavaa ei löytynyt.

Paikka on ollut asuinpaikaksi sopiva mesoliittisella kivikaudella merenlahden ulottuessa Kallolanjoen laaksoon. Löydöt ajoittuvat todennäköisesti tähän kauteen. Koska löytöjen määrä jäi pieneksi hyvistä havaintomahdollisuuksista huolimatta, ei kohdetta ole syytä pitää kiinteänä muinaisjäännöksenä.

Inventointilöydöt	KM 33730 kvartsi-iskoksia (2 kpl)
Luokitusehdotus	III
Mv-negatiivit	-
Diapositiivit	-
Kartta	Kartta 13

Inventointinumero	14
Kunta, kylä, nimi	YLÄMAA YLIJÄRVI (HUSU) HUSUJÄRVI 1000 06 2284
Muinaisjäännöstyyppi	irtolöytöpaikka
Ajoitus	kivikausi
Peruskartta	3044 06 Hujakkala
Yhtenäiskoordinaatit	p = 6736 03 i = 3554 18 z = 33
Aiemmat tiedot	-
Aiemmat löydöt	-
Kunto	Peltoa.
Sijainti	Ylämaan kirkosta 7,7 km etelään.

Inventointihavainnot

Paikka sijaitsee Husujärven koillisrannalla. Maasto on lähes tasaista hiekkakangasta, jota lounaassa rajaa noin 2 m korkea rantatörmä. Rantatörmän päällä oleva alue on löytöpaikan lähimmässä ympäristössä kokonaan peltoa (toisin kuin karttaliitteessä). Metsän reuna on lähinnä kaakossa noin 25 m päässä. Juuri löytöpaikan kohdalla on matala, ympäristöään noin puoli metriä korkeampi harjanne. Paikalla on lato (ilmeisesti kaakonpuoleinen peruskarttaliitteessä näkyvistä kahdesta rakennuksesta). Sen alla on pieni kalliopaljastuma.

Paikka löytyi inventoinnissa 29.5.2003. Kvartsi-iskokset KM 33731 löytyivät pintapoimintana kynnöspellolta, ladon itä ja eteläpuolilta, muutaman metrin päästä siitä. Peltoa tarkastettiin noin 20 m säteellä ladosta, rannan puolella laajemminkin, mutta mitään muuta asuinpaikkaan viittaavaa ei löytynyt.

Koska löytöjen määrä jäi pieneksi hyvistä havaintomahdollisuuksista huolimatta, ei kohdetta ole syytä pitää kiinteänä muinaisjäännöksenä.

Inventointilöydöt	KM 33731 kvartsi-iskoksia (2 kpl)
Luokitusehdotus	III
Mv-negatiivit	-
Diapositiivit	-
Kartta	Kartta 5

Inventointinumero	15
Kunta, kylä, nimi	YLÄMAA VÄKEVÄLÄ KORVENMÄKI 1000 00 2285
Muinaisjäännöstyyppi	irtolöytöpaikka
Ajoitus	kivikausi
Peruskartta	3044 06 Hujakkala
Yhtenäiskoordinaatit	p = 6731 97 i = 3554 85 z = 23
Aiemmat tiedot	-
Aiemmat löydöt	-
Kunto	Kapea kaista metsämaata tien ja vanhan rantatörmän välissä, kaivantoja.
Sijainti	Ylämaan kirkosta 11,7 km etelään.

Inventointihavainnot

Paikka sijaitsee Väkevälänjärven koillisrannalla, Väkeväläntien ja rannan välissä, noin 150 m entisestä rajavartioasemasta länteen. Maasto on loivasti lounaaseen laskevaa hiekkamoreeni-maata. Paikoin hiekkamaa on melko hyvin lajittunutta ja vähäkivistä. Rinteellä kasvaa mäntyvaltaista metsää. Rannan puolella on vanha rantatörmä, jonka alla on nyt kaistale alavaa metsää kasvavaa maata. Törmän päällä, enimmäkseen aivan lähellä sen reunaa, kulkee rannan suuntaisena Väkeväläntie.

Paikka löytyi inventoinnissa 23.5.2003. Kvartsi-iskokset KM 33732 löytyivät pintapoimintana ojan seinämästä, tien varrelta, vanhan rantatörmän päältä. Törmän reuna oli löytökohdalla muutaman metrin päässä tiestä. Törmässä on vanhoja, jo täysin metsittyneitä kaivantoja (mm. taisteluhautoja), joten ehjää maa-aluetta paikalla on vähän. Luoteessa tie nousee jonkin verran ylemmäs, ja törmäkin on korkeampi. Maaperä on siellä melko kivistä hiekkamaata. Havaintomahdollisuudet törmän päällä tien varren ojassa olivat melko hyvät, mutta mitään ei löytynyt. Kaakossa asuinpaikaksi sopivaa aluetta on vähemmän, sillä törmä häviää, maasto muuttuu alavaksi, ja maaperä hienojakoiseksi. Ojassa ei tälläkään suunnalla näkynyt mitään, vaikka ensimmäisten parin kymmenen metrin matkalla maaperä oli hyvää hiekkamaata. Myös lähialuetta hieman ylempänä Korvenmäen rinteessä tarkastettiin, mutta mitään ei löytynyt.

Koska löytöjen määrä jäi pieneksi kohtalaisista havaintomahdollisuuksista huolimatta, ja koska ehjää maastoa ei ole jäljellä, ei kohdetta ole syytä pitää kiinteänä muinaisjäännöksenä.

Inventointilöydöt	KM 33732 kvartsi-iskoksia (3 kpl)
Luokitusehdotus	III
Mv-negatiivit	-
Diapositiivit	-
Kartta	Kartta 14

Inventointinumero	16
Kunta, kylä, nimi	YLÄMAA YLIJÄRVI KUIKONMÄKI 1000 00 2286
Muinaisjäännöstyyppi	kalmisto
Ajoitus	historiallinen aika
Peruskartta	3133 04 Ylämaa
Yhtenäiskoordinaatit	p = 6740 17 i = 3550 78 z = 52,5-55
Aiemmat tiedot	Hirviluoto, Anna-Liisa 1958: Ylämaan Myttylän rautakautisen löytöpaikan tarkastuskertomus. <i>Käsikirjoitus Museoviraston arkeologian osaston arkistossa</i>
Aiemmat löydöt	-
Kunto	Pihamaata, osittain ilmeisesti ehjää maata, osittain entistä hiekkakuoppaa
Sijainti	Ylämaan kirkosta 5,5 km lounaaseen.

Inventointihavainnot

Ylämaan Myttylän kaivausten yhteydessä kesällä 1958 Anna-Liisa Hirviluoto kirjasi tietoja myös Ylijärven kylän Kuikonmäki-nimisestä mäestä löytyneistä haudoista. Hirviluodon saamiin tietojen mukaan Tapion kauppatalon pohjois-itäpuolisesta mäestä oli löytynyt ihmisen pääkalloja noin 60 cm:n syvyydestä. Hirviluoto mainitsee hiekkaseinämän profiilissa näkyneen nokea tai hiiltynyttä puuta 20-30 cm:n syvyydessä ja luun paloja noin puolen metrin syvyydessä. Lisäksi oli etelään viettävässä rinteessä todettavissa kolme pohjois-eteläsuuntaista ”soikeaa vajoamaa”. Hirviluodon kertomuksen perusteella vaikuttaa todennäköiseltä, että hänen havaintonsa perustuvat käyntiin löytöpaikalla.

Tarkastimme kohteen 21.5.2002. Oppaaksi saimme talon nykyisen isännän Antti Tapion, joka on Hirviluodon tarkastuskertomuksessaan mainitseman kauppiaan Anton Tapion pojanpoika. Opas oli 1950-luvulla lapsi ja kertoi pihapiiristä löytyneiden vainajien jäännösten jääneen hänelle elävästi mieleen.

Tapio osoitti löytöpaikan tarkasti maastossa. Se sijaitsee Tapion talon pihapiirissä, päärakennuksen lounaispuolella, välittömästi Jokimiehentien itäpuolella, arviolta 6-7 metriä tien reunasta, tien ja vieressä olevan navetan sillan välissä, noin 3 metrin etäisyydellä sillasta. Paikka on loivaa etelärinnettä ja siinä kasvoi tarkastuksen aikaan 20–30-vuotias vaahtera. Hirviluodon mainitsema kauppatalo on tien länsipuolella vastapäätä löytöpaikkaa. Paikka vastaa täsmällisesti Hirviluodon kuvausta ja on epäilemättä sama. Hirviluodon mainitsemia painanteita tai muuta hautoihin viittaavaa ei enää ollut havaittavissa: alue on tehty pihamaaksi ja kasvoi tarkastuksen aikaan nurmikkoa. Maaperä on oppaan mukaan hiekkaa.

Tapio muisteli, että paikalta oli aikanaan otettu kotitarpeisiin hiekkaa ja vainajien jäännökset olivat tulleet esille siinä yhteydessä. Luita oli useammasta vainajasta. Epäilystäkään siitä, etteivätkö kyseessä olisi olleet ihmisen luut, ei hänen mukaansa ollut. Luiden myöhemmästä kohtalosta ei ollut tietoa. Tapion mukaan luita ei ole 50-luvun jälkeen löytynyt, eikä myöskään esinelöytöjä ole ilmi tullut. Syvemmälle ulottuvaa maankäyttöä ei juuri löytöpaikalla ole ilmeisesti ollut; on hyvin mahdollista, että paikalla on edelleen ehjiä

hautoja. Navetta on Tapion mukaan rakennettu ilmeisesti 1950-luvun alkupuolella, nähtävästi ennen tuolloisia luulöytöjä. Havainto-olot olivat peitteisyyttä lukuun ottamatta hyvät.

Inventointilöydöt	-
Luokitusehdotus	II
Mv-negatiivit	-
Diapositiivit	EKM 4206:27-29
Kartta	Kartta 6

Inventointinumero	17
Kunta, kylä, nimi	YLÄMAA SIRKJÄRVI (KIERO) VAPUNKANGAS 1000 00 2287
Muinaisjäännöstyyppi	kalmisto
Ajoitus	historiallinen aika
Peruskartta	3133 04 Ylämaa
Yhtenäiskoordinaatit	p = 6749 74 i = 3555 87 z = 50-55
Aiemmat tiedot	Leino U. Karjalaisen ilmoitus 5.10.1971 (musoviraston rakennushistorian osaston arkistossa) Sirkka Apron ilmoitus 28.1.1978 (musoviraston rakennushistorian osaston arkistossa)
Aiemmat löydöt	-
Kunto	Metsäistä rinnettä, jossa hiekkakuoppa ja joitakin muita kuoppia (ainakin perunakuoppia), mutta myös ehjää aluetta, rinteiden päällä peltoa.
Sijainti	Ylämaan kirkosta 6,1 km pohjoiseen.

Inventointihavainnot

Kohde sijaitsee Kieron taloryhmässä, Ruskoharjun tilan luoteispuolella, laajahkon Riihimäen länsireunalla. Vuoden 1971 ilmoituksen mukaan paikalta on löytynyt ihmisen luita noin metrin syvyydestä. Kohteesta oli inventoijille ilmoittanut myös lappeenrantalainen Raimo Juhantila.

Kävimme paikalla 22.5.2002 oppainamme talonväkeä: maanomistaja Antti Kiero, tilan emäntä ja nuori isäntä. Isäntäväki osoitti löytöpaikan: hiekkakuopan, joka sijaitsee metsäisessä rinteessä vanhan riihen ja muiden vanhojen ulkorakennusten takana. Kohta on jyrkähkösti länteen viettävää rinnettä, maaperä hiekkaa. Ympäristössä kasvoi nuorehkoa männikköä ja nuoria pihlajia, aluskasvillisuus oli niukkaa. Havainto-olot olivat täällä kohtuulliset. Hiekkakuopan koko on n. 15 x 15 metriä ja suurin syvyys noin neljä metriä. Kuopasta on oppaiden mukaan löytynyt luita noin 20 vuotta sitten.

Tarkastuksen yhteydessä havaittiin hiekkakuopan eteläreunassa, noin 65 cm:n syvyydessä, pystysuorassa seinämässä väriero, joka todettiin hautakuopan rajaksi. Noin 5 cm hautakuopan pohjan yläpuolella oli näkyvässä musta vaakasuora raita, joka todennäköisesti on maatonutta luuta (ks. dia EKM 4206:9). Kohtaa ei kaivettu; isäntäväki lupasi, ettei löytökohdalta oteta enää hiekkää.

Hiekkakuopasta aikoinaan löytyneet luut eivät oppaiden mukaan olleet kovin isoja, mutteivät reisiluun koosta päätellen aivan pienen lapsenkaan. Luut olivat tulleet esille suurin piirtein samasta kohdasta kuin profiilissa nyt havaittu hautakuoppa; kyseessä voivat olla saman haudan luut. Hiekkakuoppa on isännän mukaan vanha, eikä sen perustamisajankohta ole tiedossa.

Luita on samalta alueelta löytynyt jo aiemmin perunakuoppia kaivettaessa, emännän arvelun mukaan ehkä 1940- tai 1950-luvulla. Isännänkin mukaan perunakuoppien kaivamisen yhteydessä esille tulleet luut olivat löytyneet jo kymmeniä vuosia sitten, mahdollisesti niitä oli

löytynyt useitakin kertoja. Emännän mukaan paikalla on todettu luita useammasta hautauksesta. Luut olivat suhteellisen hyväkuntoisia. Sekä isännän että emännän tietojen mukaan löytynyt oli mm. pääkalloja, eikä heidän mukaansa ollut epäilystä siitä, etteivätkö kyseessä olisi ihmisten luut. Perunakuoppien sijaintipaikka on ilmeisesti saman rinteen yläosa lähellä pellon reunaa, osin hiekkakuopan ja ulkorakennuksien välissä. Paikalla oli edelleen näkyvissä epämääräisiä kuopanteita.

Emännän mukaan ympäristössä on ollut myös ”painaumia”. Tarkastuksessa ei selviä hautapainanteita havaittu, mutta rinteessä olevista epätasaisuuksista osa voi hyvinkin olla pohjois–etelä-suuntaisia hautapainanteita. Hiekkakuopan itäpuolinen pelto oli nurmella, ja havainto-olot siellä huonot. Isännän mukaan pellolta ei ole tullut esille hautoihin viittaavia havaintoja.

Isäntä kertoi hänen vanhempiansa kertoneen hänelle, että ”Vapunkankaalle on hauvattu”. On epäselvää, onko kyse luulöytöjen aiheuttamasta päätelmästä vai vanhemmasta perimätiedosta. Mitään hautausten taustaa valaisevaa perimätietoa ei nykypolvilla ollut.

Ilmeisten perunakuoppien jäännösten ja hiekkakuopan välimatkan perusteella voi hautoja karkeasti arvioida olevan ainakin 10 x 20 metrin, mutta todennäköisemmin 20 x 30 metrin alalla. Alan arviointi on vaikeaa, koska vanhojen luulöytöjen tarkasta esilletulopaikasta ei ollut tarkkaa tietoa. Ei ole syytä olettaa, että hautapaikka jatkuisi rinteen alapuolelle. Välittömästi paikan länsipuolella on sijainnut pienehkö Rahelampi, joka on kuivattu isännän muistin mukaan 1959 tai 1960.

Mainittakoon, että emännän mukaan joku tutkija on joskus käynyt kohdetta katsomassa, muttei ollut siitä enemmän kiinnostunut, koska esineitä ei paikalta ole löytynyt. Tieto saattaa viitata Timo Miettisen 1980-luvun inventointiin, jonka kertomuksessa kohteesta ei kuitenkaan ole mainintaa.

Inventointilöydöt	-
Luokitusehdotus	II
Mv-negatiivit	-
Diapositiivit	EKM 4206:9-11
Kartta	Kartta 11

Inventointinumero	18
Kunta, kylä, nimi	YLÄMAA SIRKJÄRVI ÄMMÄNKANGAS 1000 00 22 88
Muinaisjäännytyyppi	kalmisto
Ajoitus	historiallinen aika
Peruskartta	3133 05 Pulsa
Yhtenäiskoordinaatit	p = 6751 70 i = 3554 13 z = 63-67
Aiemmat tiedot	-
Aiemmat löydöt	-
Kunto	Metsäistä hiekkakangasta, suuri hiekkakuoppa, joka on todennäköisesti suurelta osin tuhonnut hautapaikan.
Sijainti	Ylämaan kirkosta 8,1 km pohjoiseen.

Inventointihavainnot

Kohde sijaitsee Sirkjärven kylän keskeisen asutuksen pohjoispuolella, pienehkön Kangaslammen itärannalla ja laajan hiekkakuoppa-alueen eteläreunalla. Kävimme paikalla 22.8.2002 mukana Kauskilan Kappelinmäen kaivauksiin osallistuneet arkeologian opiskelijat Juha Ruohonen, Akuliina Aartolahti, Piritta Häkälä ja Anna Väänänen. Oppainamme olivat Matti Montonen, Pertti Hovi ja Pekka Siiröpää.

Hovi kertoi huomanneensa hiekkakuopasta parikymmentä vuotta sitten hiekkaa ottaessaan, että joku oli nostanut kaivannon reunalla olleen kannon päälle hyväkuntoisen ihmisen pääkallon; sen suuhun oli kertomuksen mukaan ollut asetettuna savuke. Paikalle päästyämme totesimme länteen laskevassa rinteessä tienpenkassa, hiekkakuopan ja Kangaslammen välissä (ks. dia EKM 4206:39) hajallaan luita, mm. alaleuan palan. Luut otettiin talteen. Hovi ei ollut varma, oliko myös kannonnokkaan nostettu pääkallo ollut tarkalleen samalla paikalla. Tarkastimme myös hiekkakuopan reunoja ja päällystää. Suuri osa reunoista oli turpeen peitossa ja havaintomahdollisuudet siksi paikoin huonot.

Paikalle osunut naapurissa asuva Pauli Kaukiainen muisteli paikalta löytyneen kaksi luurankoja ja sanomalehdessäkin asiasta joskus kirjoitetun. Löydöistä oli ilmoitettu johonkin, mutta Montosen mukaan ilmoitus ei ollut johtanut mihinkään toimiin. Paikalle osui lopulta myös Ari Kaukiainen, joka kertoi itsekin löytäneensä paikalta luita. Hänen tietojensa mukaan kyseessä oli tuolloin kolmas kerta, kun paikalta luita löytyy. Hänen löytönsä luut olivat kertoman mukaan olleet alun perin 0,5-1 metrin syvyydessä, mutta kokonaisista luurangoista ei hänen arvionsa mukaan ollut kyse. Yhdessä pääkallossa oli ollut mukana tukkaa.

Ari Kaukiaisien mukaan ensimmäiset hänen tietämänsä luulöydöt olivat tulleet esiin 1980-luvun loppupuolella ja niistä oli ilmoitettu poliisille, joka oli arvellut, että luut eivät ole ikivanhoja. Luiden myöhemmästä kohtalosta ei ole tietoa (asiaa selvitettiin inventoinnin maastotöiden jälkeen Lappeenrannan ja Haminan poliisilaitoksilta, mutta näiden arkistoista ei etsiskelyissä löytynyt tietoa asiasta). Ari Kaukiaisien mukaan inventoinnissa talteen kerätyt luut olivat tulleet esille 2-3 vuotta sitten. Hän kertoi, että luita on löytynyt ao. ajouran molemmin puolin. Läheisen myllyn luota hän kertoi myös luita löytyneen, mutta arveli, että

ne ovat peräisin hiekasta, joka on tuotu tästä kuopasta. Kohteeseen liittyvää perimätietoa ei inventoinnissa tullut esille.

Talteen otetut luut (TYA 815) ovat FM Auli Tourusen määrityksen (suullinen tieto 15.1.2003) mukaan ihmisen luita, tarkemmin pienen lapsen. Kaikki luut voivat hänen mukaansa olla samasta yksilöstä.

Inventointilöydöt	TYA 815
Luokitusehdotus	II
Mv-negatiivit	EKM 1666:1
Diapositiivit	EKM 4206:39
Kartta	Kartta 15

Inventointinumero	19
Kunta, kylä, nimi	YLÄMAA VILLALA KOLIKKOINMÄKI 1000 00 2283
Muinaisjäännöstyyppi	ruumishauta
Ajoitus	historiallinen aika
Peruskartta	3133 07 Rumpu
Yhtenäiskoordinaatit	p = 6744 99 i = 3564 15 z = 45-47,5
Aiemmat tiedot	Jukka Luodon tarkastus 1999 (Etelä-Karjalan museon arkisto)
Aiemmat löydöt	-
Kunto	Osa haudasta on ilmeisesti jäljellä sorakumpareen alla. Vieressä on tie ja ympäristössä entistä peltoa.
Sijainti	Ylämaan kirkosta 9,2 km itään.

Inventointihavainnot

Kohde sijaitsee Villalan kylän asutuksen keskellä, pihapiirin tuntumassa, välittömästi kapean tilustien pohjoispuolella tasamaalla. Tarkastimme paikkaa 31.8.2002. Länä olivat allekirjoittaneiden lisäksi arkeologian opiskelijat Akuliina Aartolahti ja Anna Väänänen sekä oppaina Arvo Pirhonen ja Raimo Heikkinen, jonka maalla kohde osittain sijaitsee.

Pirhonen kertoi paikalla olleen alun perin pari metriä korkean rapakivikumpareen, josta hän oli ottanut maata pihalleen. Rapakivimassan alta oli tullut esille luita. Pirhosen mukaan kyseessä olivat jalkaterän luut ja ne olivat noin puolen metrin syvyydessä maan pinnasta. Pirhosen mukaan luut olivat peräisin vain yhdestä vainajasta. Löytö on tehty 1971 tai -72. Luiden ympärillä oli ollut pään kokoisia kiviä ”kuin arkkuna”. Minkäänlaista kantta ei rakennelmassa ollut, eikä löytäjä ollut havainnut jälkiä puuarkusta tai nauloista. Esinelöytöjä ei ollut haudan kohdalta ilmi tullut; noin kuuden metrin päästä hän kertoi löytäneensä liitupiipun kappaleen, jonka kertoi olevan edelleen tallessa.

Pirhonen sanoi, ettei hän ollut tunnistanut luita varmuudella ihmisestä peräisin oleviksi. Kohde kuitenkin varmistui ruumishaudaksi dos. Jukka Luodon tarkastuksen yhteydessä. Pirhonen kertoi edelleen, että myös arkeologi Timo Miettinen on käynyt kohteella ja ottanut luista osan talteen; inventointia varten tarkistetuista arkistotiedoista ei kuitenkaan ole löytynyt mainintaa Miettisen käynnistä paikalla.

Luiden löytöpaikka oli kesän 2002 tarkastuksen aikaan ryteikköinen ja peitteinen, eikä mitään hautaukseen viittaavaa ollut havaittavissa.

Inventointilöydöt	-
Luokitusehdotus	II
Mv-negatiivit	EKM 1666:2
Diapositiivit	EKM 4206:40
Kartta	Kartta 16

Inventointinumero	20
Kunta, kylä, nimi	YLÄMAA SIRKJÄRVI (KIERO) RIIHIMÄKI 1000 00 2250
Muinaisjäännöstyyppi	kalliopiiirros
Ajoitus	historiallinen aika
Peruskartta	3133 04 Ylämaa
Yhtenäiskoordinaatit	p = 6749 72 i = 3556 42 z = 60
Aiemmat tiedot	Aiemmat tiedot: Sirkka Aapron ilmoitus 28.1.1978 (museoviraston rakennushistorian osaston arkisto)
Aiemmat löydöt	-
Kunto	Kalliopiiirros on ehjä ja hyväkuntoinen. Ympäristö on ehjää metsämaastoa.
Sijainti	Ylämaan kirkosta 6,2 km pohjoiskoilliseen.

Inventointihavainnot

Kohde sijaitsee metsämaastossa Kieron taloryhmän pohjoispuolella, noin 150 metrin etäisyydellä Korppisenjärven länsirannasta. Kohteesta oli allekirjoittaneille ilmoittanut myös lappeenrantalainen Raimo Juhantila.

Tarkastimme paikkaa 22.5.2002 oppaanamme maanomistaja Mikko Korteala. Mäenrinteessä olevaan pienialaiseen ja melko vaakasuoraan kalliopintaan on hakattu numerosarja 1481 sekä noin puolen metrin pituinen viiva, joka on varsin tarkasti pohjoinen–etelä-suuntainen. Hakkaus on selkeä, eikä esimerkiksi numeroiden tulkinnassa ole erehtymisen mahdollisuutta.

Piiroksen on löytänyt ilmeisesti 1970-luvulla Mikko Kortealan nyt jo edesmennyt isä. Opas kertoi piiroksen löytyneen sen tultua näkyviin juurakon alta puun kaaduttua. Puu ei ilmeisesti ollut aivan piiroksen kohdalla, mutta kallion päällä oli ollut ainakin sammalpeite. Oppaalla ei ollut tietoa, mitä piiirros tarkoittaa tai koska se on tehty.

Ensimmäinen piiroksesta mieleen nouseva tulkinta on rajamerkki: tällöin viiva merkitsisi rajalinjan suuntaa ja numerosarja linjan merkitsemisen vuotta. Kohde ei kuitenkaan ole minkään tunnetun tai kartoista ilmenevän tilus- tai muun rajan lähetyvillä, vaan se sijaitsee nykyisen asutuksen kannalta suhteellisen syrjäisessä paikassa.

On myös täysin epävarmaa, onko kallioon hakattu merkkijono vuosiluku tai ainakaan ao. vuonna hakattu vuosiluku. Numerosarja ei esimerkiksi tyylinsä puolesta vaikuta selvästi vanhalta.

Inventointilöydöt	-
Luokitusehdotus	II
Mv-negatiivit	
Diapositiivit	EKM 4206:6-8
Kartta	Kartta 11

Inventointinumero	21
Kunta, kylä, nimi	YLÄMAA IHAKSELA (HOSTIKKA) KOIVIKKO 1000 00 2291
Muinaisjäännöstyyppi	kiviröykkiö
Ajoitus	ajoittamaton
Peruskartta	3133 01 Ihaksela
Yhtenäiskoordinaatit	p = 6741 08 i = 3542 94 z = 53-54
Aiemmat tiedot	-
Aiemmat löydöt	-
Kunto	Mröykkiö ehkä osittain metsätöiden rikkoma, ympärillä ehjää metsämaata, nuorta metsää.
Sijainti	Ylämaan kirkosta 12,3 km länteen.

Inventointihavainnot

Kohde tarkastettiin inventoinnissa 21.5.2003 Hostikan Koivikon talossa asuvan Mauri Hostikan ilmoituksen perusteella. Hän oli huomannut maallaan muodoltaan erikoisen kiviröykkiön tai -latomuksen.

Paikka sijaitsee Hostikassa, Kasarinjärven ja Särkijärven välissä, niiden välisestä purosta noin 150 m etelään ja Kasarintien ja Kirpuntien risteyksestä noin 150 m koilliseen. Maasto on loivasti pohjoiseen laskevaa rinnettä. Rinteellä kasvaa nyt nuorta koivumetsää, maan pinta on melko vahvan kasvillisuuden peittämä. Aiemmin paikalla on ollut vanhaa kuusikko. Maaperä on ilmeisesti hiekkamoreenia. Paikalle tulee Kirpuntieltä peruskarttaankin merkitty polku, joka lähtee tieltä itään ja kääntyy sitten pohjoiskoilliseen. Röykkiö sijaitsee noin 75 m polun mutkasta polkua pitkin pohjoiskoilliseen ja 7 m polulta itään. Koivikon tilan itäraja on 30 m röykkiöstä itään.

Röykkiön todettiin olevan länsi-itä-suunnassa pitkänomainen, muodoltaan lähinnä soikea, 3 m pitkä ja 1,3 m leveä. Eteläreunalla oli koko pituudelta tiiviisti jonoon asetettuna noin 30 cm läpimittaisia kiviä, jotka muodostivat melko säännöllisen kaaren. Keskiosassa ja pohjoisreunalla oli tiiviisti ladottuna kerroksena pienempiä (15-20 cm) kiviä, jotka muodostivat varsin tasaisen pinnan. Nämä paikallaan olevat kivet näyttivät olevan kaikki yhtenä kerroksena maan pinnalla ja tiiviisti kiinni pintaturpeessa. Niiden päällä oli muutamia suurempia irrallisia kiviä, jotka vaikuttivat myöhemmin röykkiöön lisätyiltä. Myös röykkiön pohjoispuolella oli joitakin irtokiviä. Mauri Hostikan mukaan irtokivet ovat voineet siirtyä metsätöissä. Röykkiön länsipuolella, 1 m päässä sen länsipäästä oli 80 cm läpimittainen ja puoli metriä korkea maakivi. Muuten ympäristö ei ole kovin kivistä. Lähistöllä ei havaittu muita kiviröykkiöitä eikä rakennelmia.

Röykkiö ei ole rakenteeltaan tyypillinen kaski- tai muu viljelysröykkiö, koska se näyttää alun perin muodostuvan yhdestä tiiviisti ladotusta kivikerroksesta. Se ei myöskään sijaitse viereisen maakiven ympärillä, kuten kaskiröykkiö todennäköisesti sijaitisi. Lähistöllä ei havaittu muita merkkejä viljelysmaan raivauksesta. Yhdestä kivikerroksesta muodostuvana ja yläpinnalta (ainakin keskiosasta) tasaisena alkuperäinen rakenne ilmeisesti muistuttaa kivistä ladottuja aumanpohjia, joita on havaittu lähialueilla, muun muassa Luumäellä. Jäljellä oleva

osa olisi tällöin kuitenkin vain pieni osa alkuperäisestä rakenteesta. Maan pinnalle näkyvän röykkiön pohjoispuolelta ei kuitenkaan löytynyt kasvillisuuden ja turpeen sisältäkään merkkejä laajemmasta kiveyksestä. Vaikka pohjoisosa olisi kokonaan hajonnut, eivät röykkiön pohjoispuolella olevat irralliset kivet riittäisi loppuosan rakennusaineiksi.

Röykkiön funktio ja ikä jäivät tarkastuksen perusteella epäselväksi. Kuitenkaan ei ole syytä olettaa, että kyseessä olisi esihistoriallinen muinaisjäännös tai kiinteänä muinaisjäännöksenä pidettävä historiallisen ajan kivirakenne.

Inventointilöydöt	-
Luokitusehdotus	III
Mv-negatiivit	
Diapositiivit	EKM 4206:5
Kartta	Kartta 17

Inventointinumero	22
Kunta, kylä, nimi	YLÄMAA LAHNAJÄRVI PITKÄKANGAS 1000 00 22 92
Muinaisjäännöstyyppi	luonnonmuodostuma (kivikkoa, ”jatulintarha”)
Ajoitus	
Peruskartta	3044 06 Hujakkala
Yhtenäiskoordinaatit	p = 6739 16 i = 3555 92 z = 59-60
Aiemmat tiedot	Teemu Leinon ilmoitus 28.10.1997 (Museoviraston arkeologian osaston arkisto)
Aiemmat löydöt	-
Kunto	-
Sijainti	Ylämaan kirkosta 4,6 km eteläkaakkoon.

Inventointihavainnot

Kohde sijaitsee suhteellisen tasaisessa metsämaastossa laajan Kirstansuon pohjoispuolella ja pienemmän Linnakivensuon kaakkoispuolella. Paikalla on Teemu Leinon ilmoituksen mukaan jatulintarha.

Kävimme paikalla 31.8.2003. Läsä olivat allekirjoittaneiden lisäksi arkeologian opiskelijat Anna Väänänen ja Akuliina Aartolahti. Paikalla todettiin maan pinnalla melko runsaasti kiviä, joiden halkaisija oli keskimäärin 20-30 cm. Kivet eivät kuitenkaan olleet asetellussa järjestyksessä, joten kohdetta ei ole syytä pitää jatulintarhana.

Inventointilöydöt	-
Luokitusehdotus	III
Mv-negatiivit	-
Diapositiivit	-
Kartta	Kartta 7

Yleiskartta

Numero	Nimi	Tyyppi	x	y
1	Harju	kivikautinen asuinpaikka	6747 66	3564 91
2	Rantala	rautakautinen hauta	6740 85	3560 28
3	Joutsenkoski	kivikautinen asuinpaikka	6732 70	3551 22
4	Sammalisen tienhaara	kivikautinen asuinpaikka	6735 83	3554 85
5	Jokimiehenlahti	kivikautinen asuinpaikka	6738 34	3551 92
6	Korpela	kivikautinen asuinpaikka	6740 76	3560 08
7	Pahaoja	kivikautinen asuinpaikka	6738 54	3557 40
8	Lumpeisenoja	kivikautinen asuinpaikka	6735 50	3548 78
9	Pitkääutio	kivikautinen asuinpaikka	6747 04	3549 51
10	Pässimäki	kivik. asp., hist. ajan ruumiskalm.?	6735 50	3551 93
11	Korppisenpää	kivikautinen asuinpaikka	6747 92	3556 77
12	Järvenpäänlahti	kivikautinen irtolöytöpaikka	6743 02	3547 46
13	Myllykorpi	kivikautinen irtolöytöpaikka	6736 87	3559 88
14	Husujärvi	kivikautinen irtolöytöpaikka	6736 03	3554 18
15	Korvenmäki	kivikautinen irtolöytöpaikka	6731 97	3554 85
16	Kuikonmäki	historiallisen ajan ruumiskalmisto	6740 17	3550 78
17	Vapunkangas	historiallisen ajan ruumiskalmisto	6749 74	3555 87
18	Ämmänkangas	historiallisen ajan ruumiskalmisto	6751 70	3554 13
19	Koikkoinmäki	ajoittamaton ruumishauta	6744 99	3564 15
20	Riihimäki	ajoittamaton kalliopiirros ("1481")	6749 72	3556 42
21	Koivikko	ajoittamaton kiviröykkiö	6741 08	3542 94
22	Pitkäkangas	luonnonmuodostuma (kivikkoa)	6739 16	3555 92



Peruskartat

Kartta 2

Pk 3133 07+10 RUMPU 1984

Numero	Nimi	Tyyppi	x	y
1	Harju	kivikautinen asuinpaikka	6747 66	3564 91



Pk 3044 06+09 Hujakkala 1984
 Pk 3133 04 Ylämaa 1984
 Pk 3133 07+10 Rumpu 1984

Numero	Nimi	Tyyppi	x	y
2	Rantala	rautakautinen hauta	6740 85	3560 28
6	Korpela	kivikautinen asuinpaikka	6740 76	3560 08



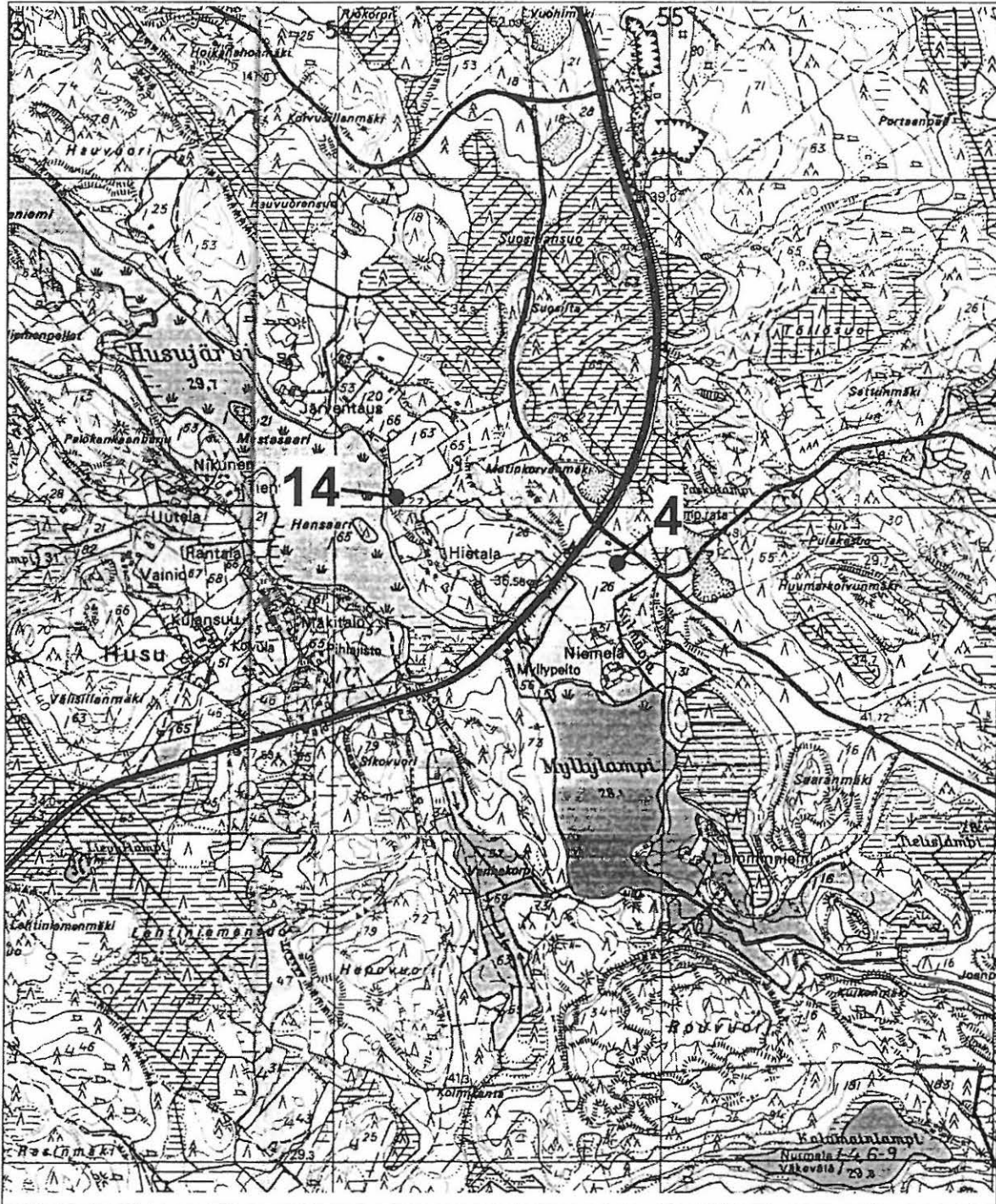
Pk 3044 06+09 Hujakkala 1984

Numero	Nimi	Tyyppi	x	y
3	Joutsenkoski	kivikautinen asuinpaikka	6732 70	3551 22



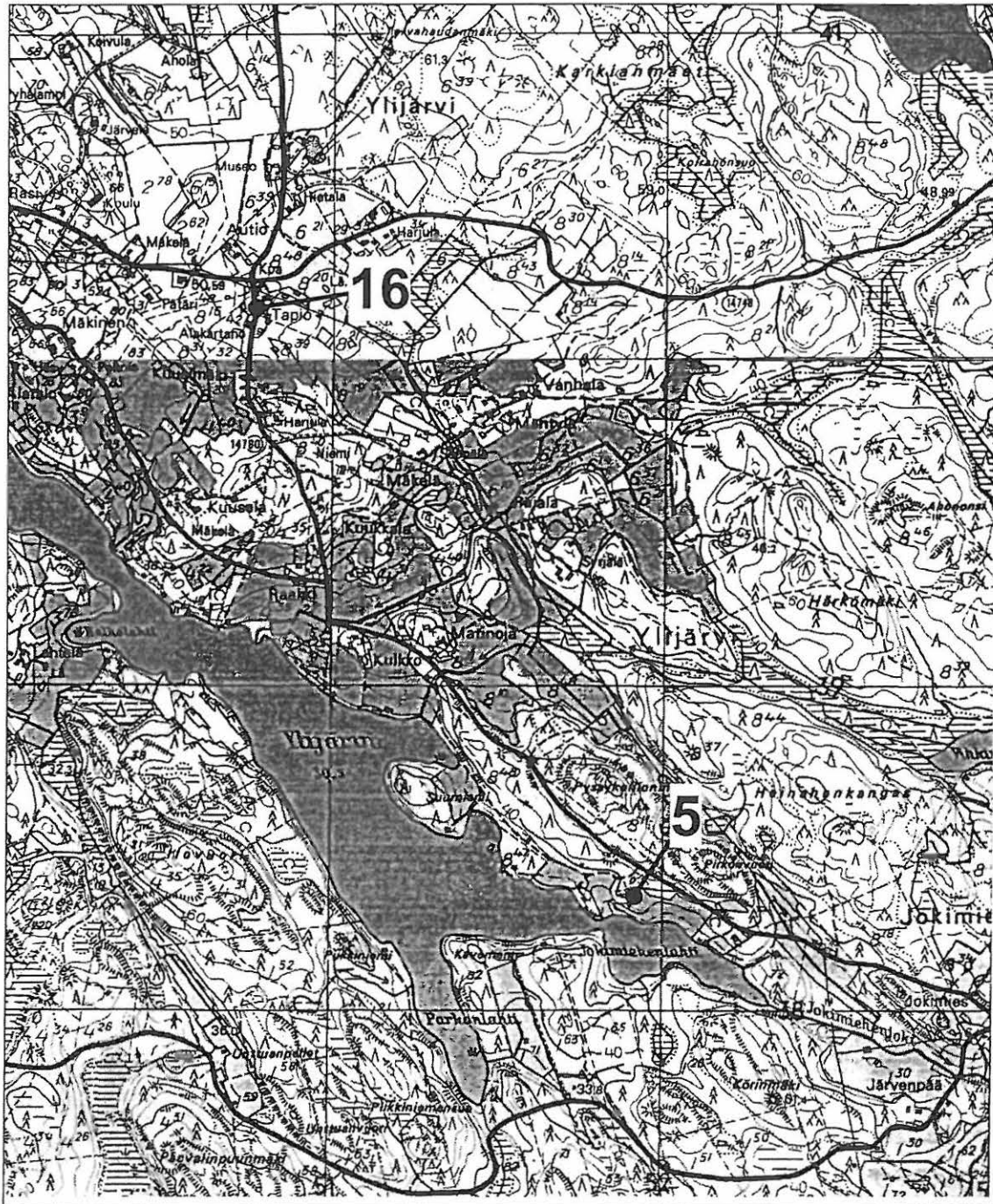
Pk 3044 06+09 Hujakkala 1984

Numero	Nimi	Tyyppi	x	y
14	Husujärvi	kivikautinen irtolöytöpaikka	6736 03	3554 18
4	Sammalisen tienhaara	kivikautinen asuinpaikka	6735 83	3554 85



Pk 3044 06+09 Hujakkala 1984
Pk 3133 04 Ylämaa 1984

Numero	Nimi	Tyyppi	x	y
16	Kuikonmäki	historiallisen ajan ruumiskalmisto	6740 17	3550 78
5	Jokimiehenlahti	kivikautinen asuinpaikka	6738 34	3551 92



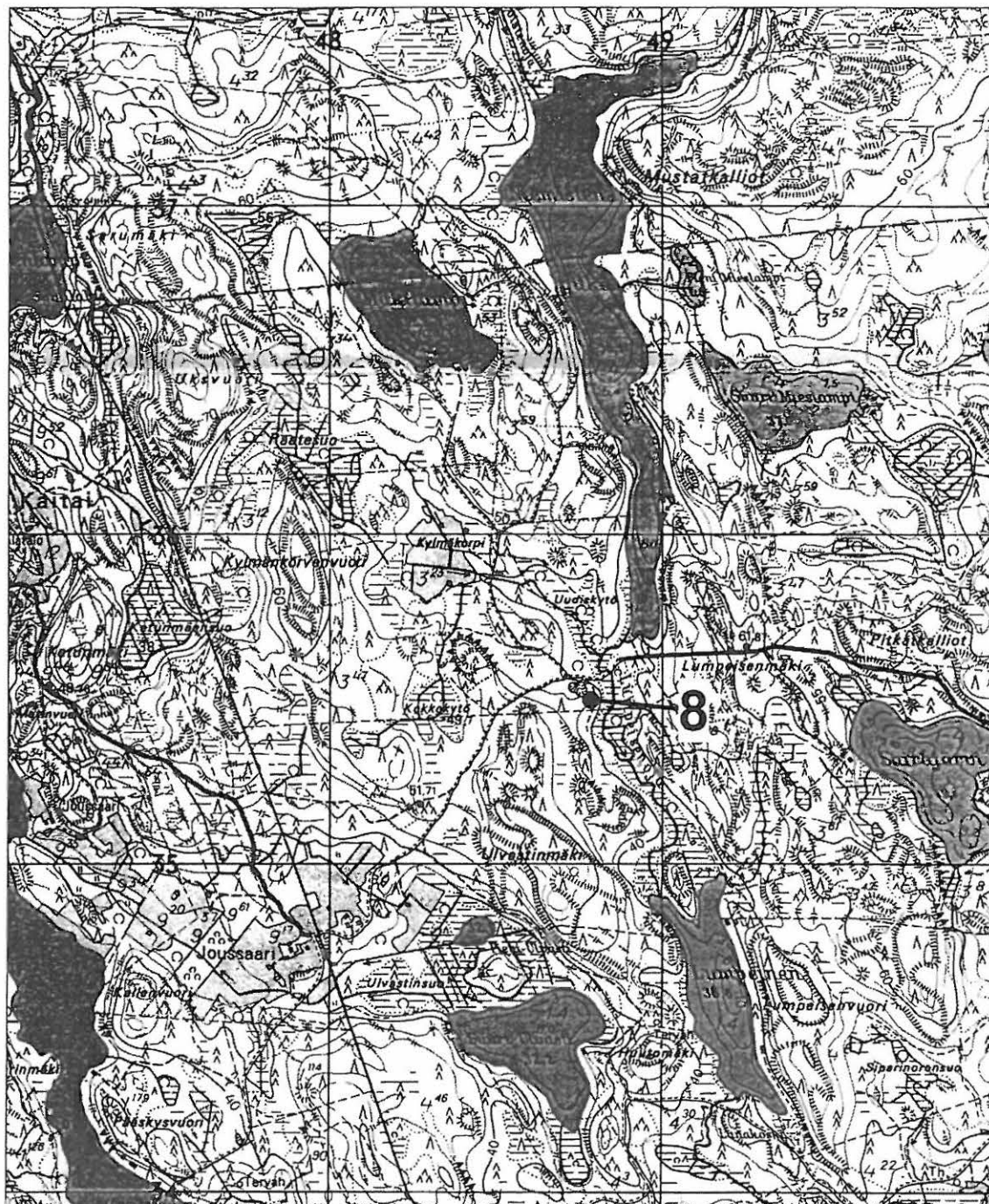
Pk 3044 06+09 Hujakkala 1984

Numero	Nimi	Tyyppi	x	y
22	Pitkäkangas	luonnonmuodostuma (kivikko)	6739 16	3555 92
7	Pahaoja	kivikautinen asuinpaikka	6738 54	3557 40



Pk 3044 03 Hurttala 1984

Numero	Nimi	Tyyppi	x	y
8	Lumpeisenoja	kivikautinen asuinpaikka	6735 50	3548 78



Pk 3133 01 Ihaksela 1984

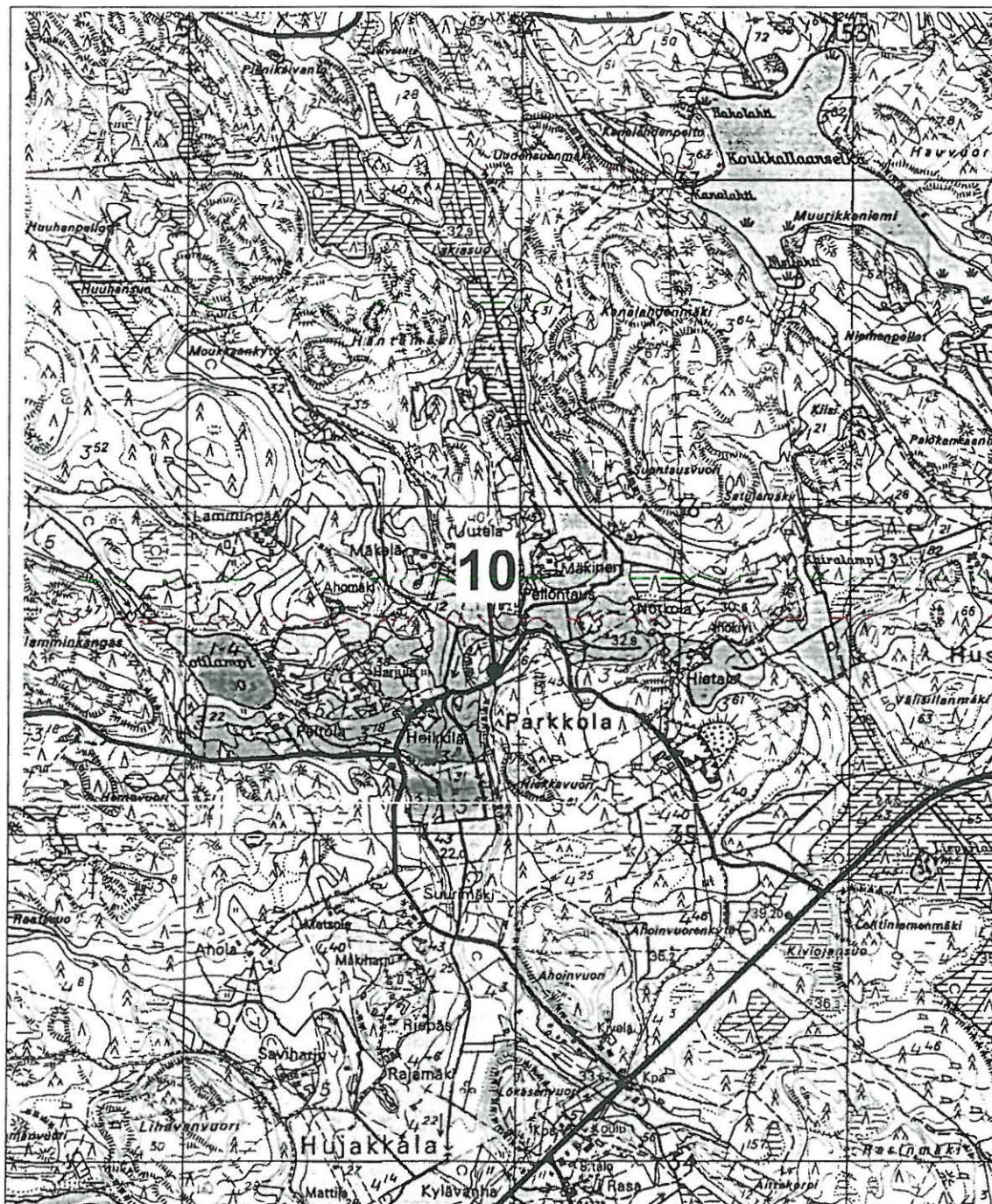
Pk 3133 04 Ylämaa 1984

Numero	Nimi	Tyyppi	x	y
9	Pitkäautio	kivikautinen asuinpaikka	6747 04	3549 51



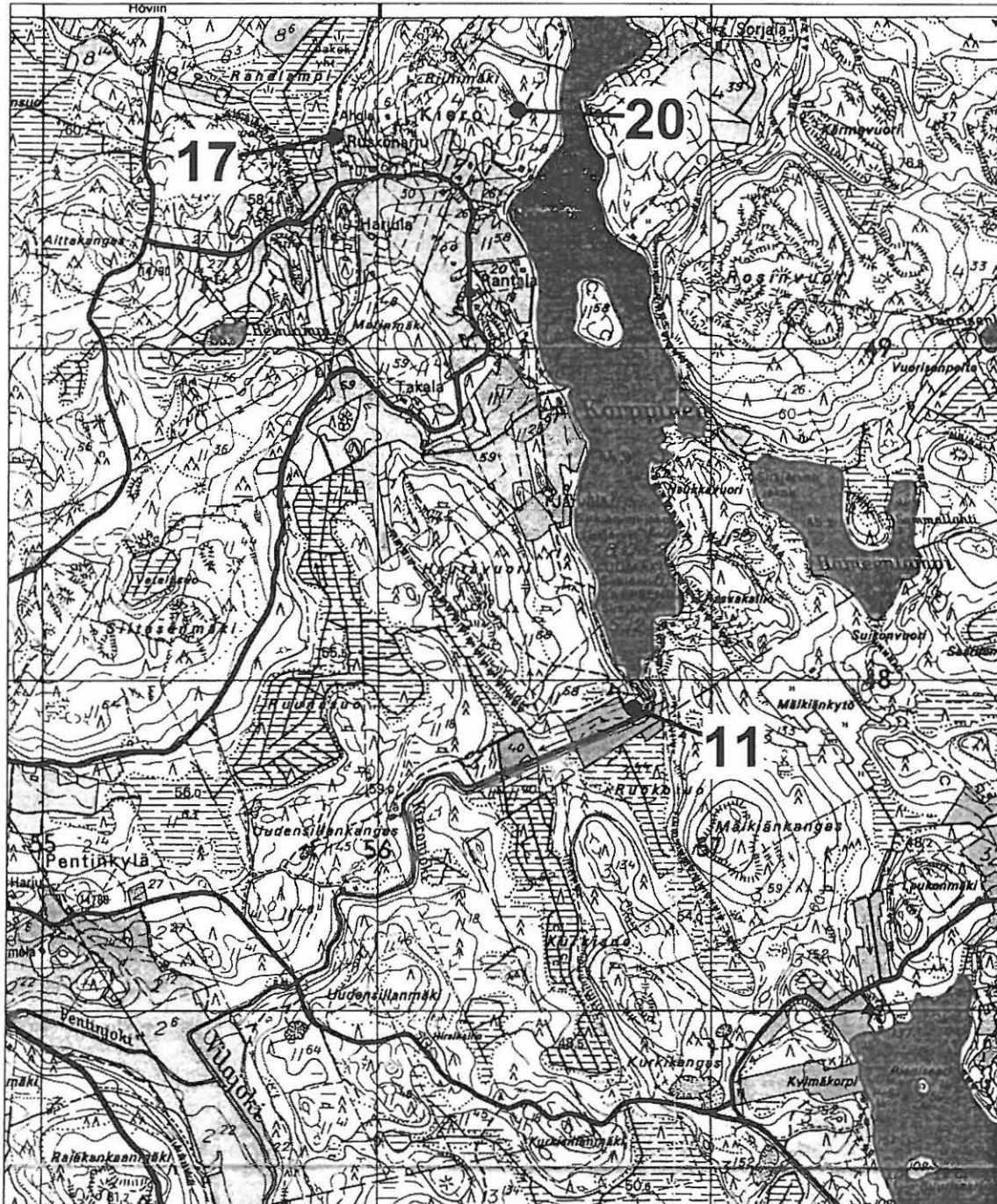
Pk 3044 06+09 Hujakkala 1984

Numero	Nimi	Tyyppi	x	y
10	Pässimäki	kivik. asp., hist. ajan ruumiskalm.?	6735 50	3551 93



Pk 3133 04 Ylämaa 1984

Numero	Nimi	Tyyppi	x	y
11	Korppisenpää	kivikautinen asuinpaikka	6747 92	3556 77
17	Vapunkangas	historiallisen ajan ruumiskalmisto	6749 74	3555 87
20	Riihimäki	ajoittamaton kalliopiiros ("1481")	6749 72	3556 42



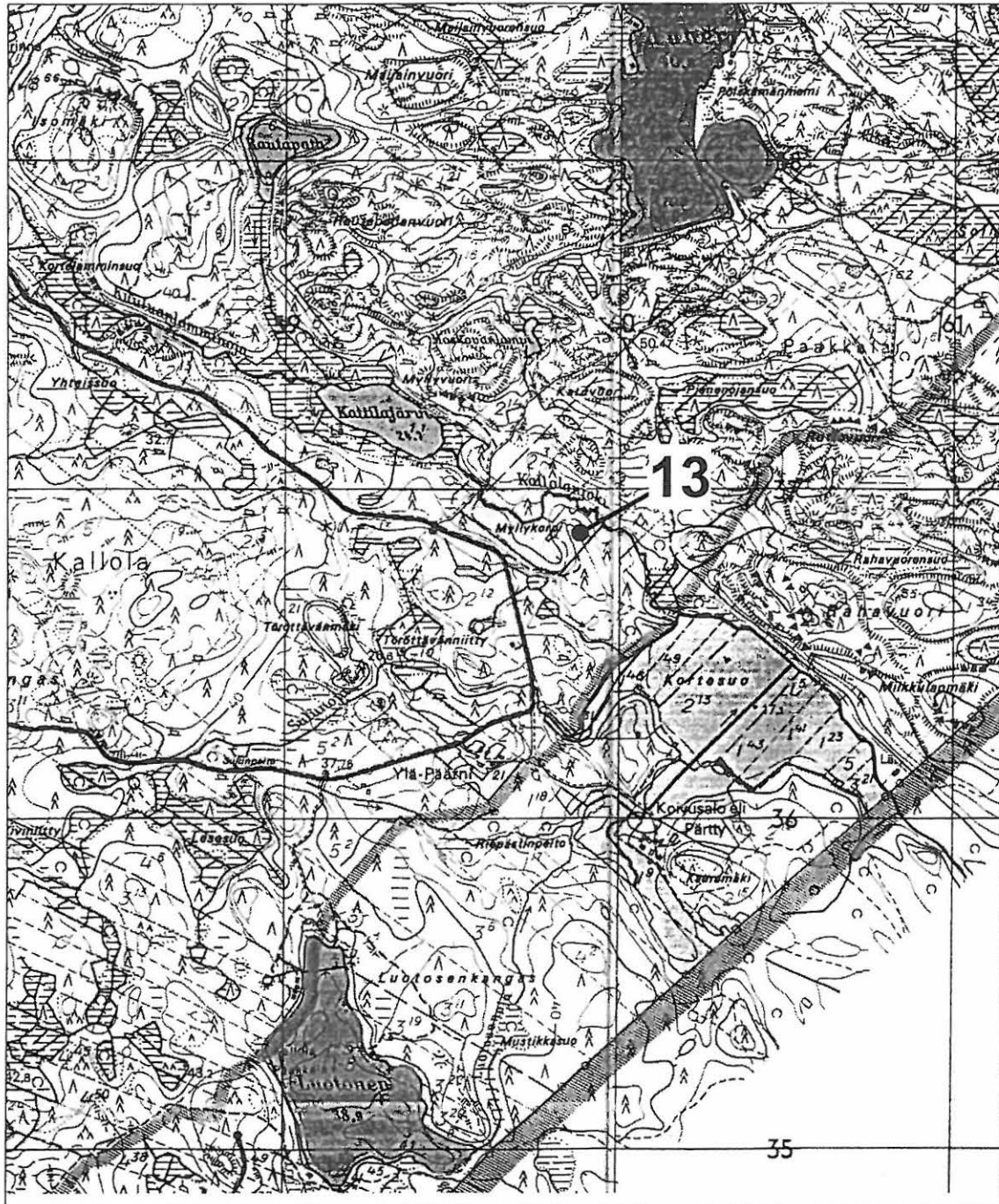
Pk 3133 01 Ihaksela 1984

Numero	Nimi	Tyyppi	x	y
12	Järvenpäänlahti	kivikautinen irtolöytöpaikka	6743 02	3547 46



Pk 3044 06+09 Hujakkala 1984

Numero	Nimi	Tyyppi	x	y
13	Myllykorpi	kivikautinen irtolöytöpaikka	6736 87	3559 88



Pk 3044 06+09 Hujakkala 1984

Numero	Nimi	Tyyppi	x	y
15	Korvenmäki	kivikautinen irtolöytöpaikka	6731 97	3554 85



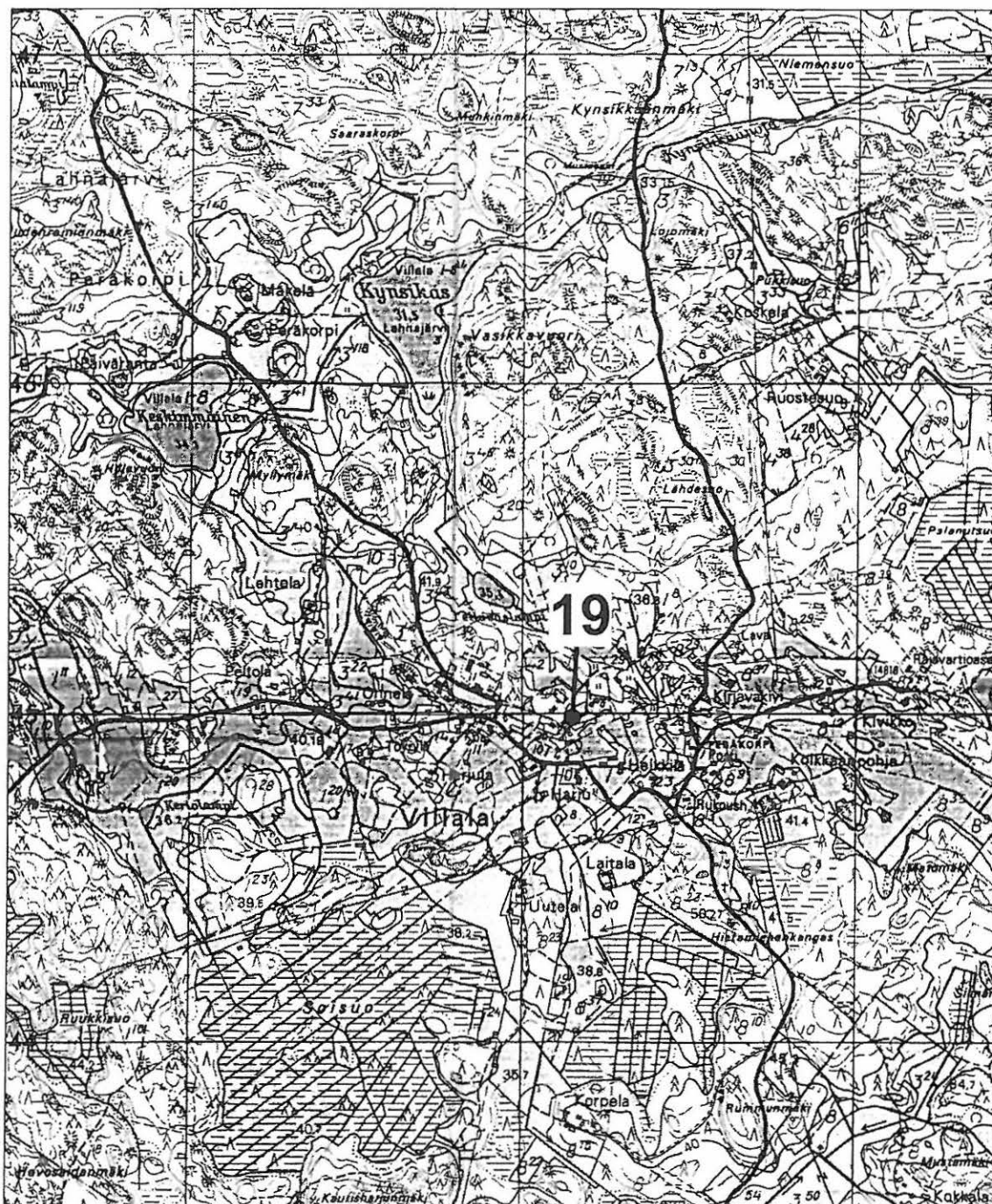
Pk 3133 05 Pulsa 1984

Numero	Nimi	Tyyppi	x	y
18	Ämmänkangas	historiallisen ajan ruumiskalmisto	6751 70	3554 13



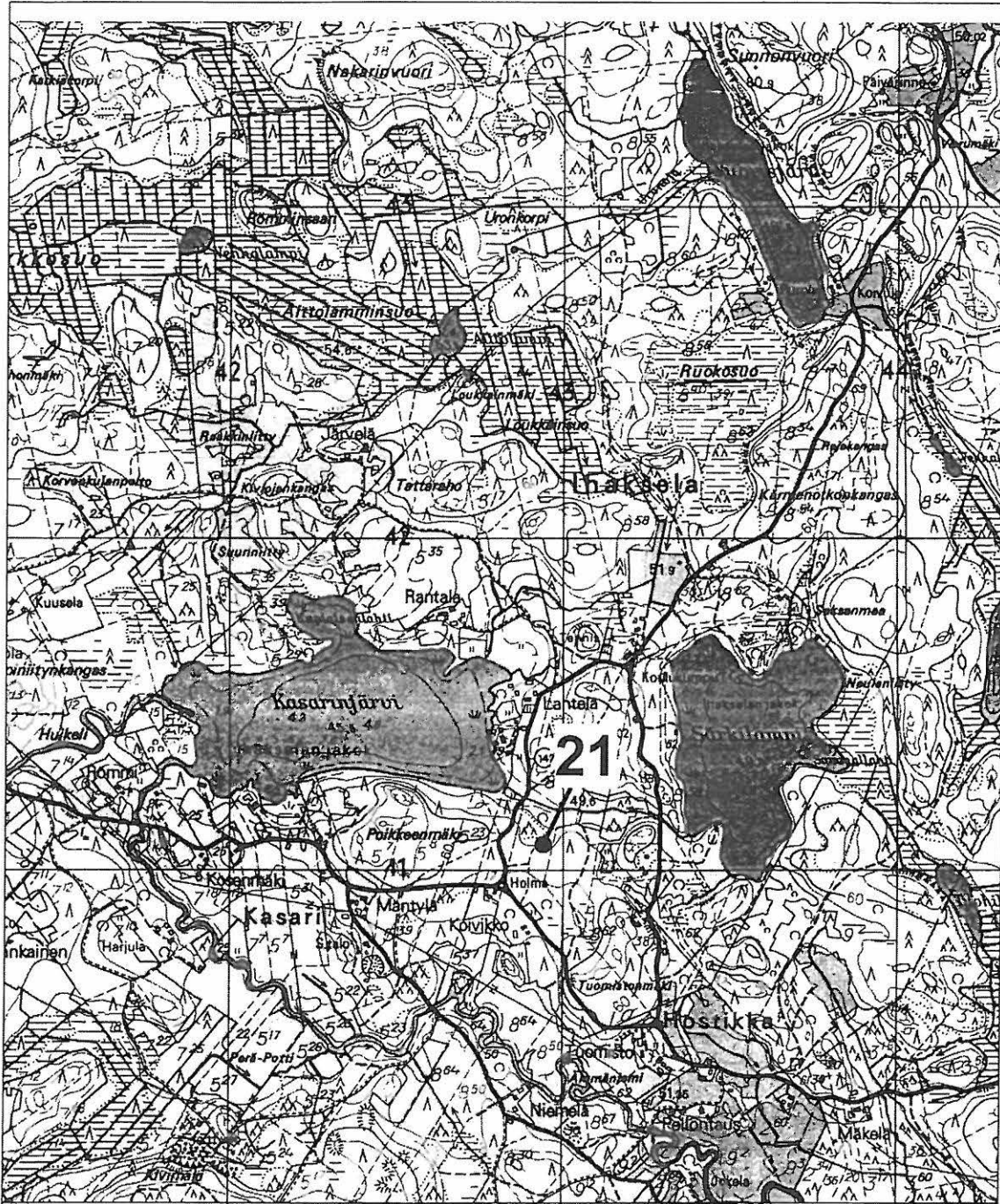
Pk 3133 07+10 RUMPU 1984

Numero	Nimi	Tyyppi	x	y
19	Kolikkoinmäki	ajoittamaton ruumishauta	6744 99	3564 15



Pk 3133 01 Ihaksela 1984

Numero	Nimi	Tyyppi	x	y
21	Koivikko	ajoittamaton kiviröykkiö	6741 08	3542 94



Ylämaan arkeologinen inventointi 2002

Luettelo inventoinnissa otetuista diakuvista Etelä-Karjalan museon arkistossa

Kuvanneet Antti Bilund (AB) ja Ville Laakso (VL).

EKM 4206:

Nro	Aihe ja kuvaussuunta	Kuvaaja	Pvm
1	Ylämaa Korpela. Kivikautinen asuinpaikka näkyy kuvan keskellä peltosaarekkeiden välissä metsäisellä rantakumpareella ja siitä vasemmalle pellon reunalla. Kuvattu Myttylän tieltä etelään.	AB	20.5.
2	Ylämaa Korpela. Kivikautinen asuinpaikka sijaitsee kuvan keskellä metsäisellä kumpareella ja siitä kuvaajaan päin pellon reunalla. Kuvattu pellon kulmasta lounaaseen.	AB	20.5.
3	Ylämaa Pahaoja. Kivikautisen asuinpaikan löytöaluetta etualalla äestetyllä hakkuualueella. Tihein löytökeskittymä on kuvan keskellä vaaleana näkyvän karttalaukun ympäristössä (20-50 m päässä kuvaajasta). Kuvattu hiekkakuopan reunalta, sen pohjoispäästä pohjoiseen.	AB	20.5.
4	Ylämaa Pahaoja. Kivikautinen asuinpaikka kuvattuna Pahaojan tieltä etelään. Ylempi löytöalue on kuvan keskellä taustalla, rinteiden päällä, rinnettä nousevan metsän reunasta (ja sen kohdalla olevasta hiekkakuopan päästä) kuvauspaikkaan päin. Alempi löytöalue on tien mutkan kohdalla, äestetyllä hakkuualueella tien oikealla puolella noin 15 m päässä siitä.	AB	20.5.
5	Ylämaa Koivikko. Kivilatomus kuvattuna länteen tai länsilounaaseen.	AB	21.5.
6	Ylämaa Riihimäki. Hakkaus on vaakasuorassa kalliopinnassa Ville Laakson edessä. Kuvattu tien reunasta länsiluoteeseen.	AB	22.5.
7	Ylämaa Riihimäki. Kalliossa oleva hakkaus kuvattuna ylhäältä. Kuvaussuunta itään.	AB	22.5.
8	Ylämaa Riihimäki. Hakkaus on kuvan keskellä näkyvässä kalliopinnassa. Taustalla hämmöttää kallion ohi kulkeva tie. Kuvattu itään.	AB	22.5.
9	Ylämaa Vapunkangas. Hautakuopan poikkileikkaus ja vainajan jäännöksiä (tummaa ainetta) hiekkakuopan seinämässä.	AB	22.5.
10	Ylämaa Vapunkangas. Kalmisto kuvattuna rinteiden juurelta etelään. Kuvan keskellä (tummana) näkyy hiekkakuoppa, josta vainajien jäännöksiä on löydetty.	AB	22.5.
11	Ylämaa Vapunkangas. Yleiskuva alueesta. Kuvattu ylempää rinteeltä etelään. Ruskoharjun talon pihapiiri jää kuvan ulkopuolelle vasemmalle. Kalmisto sijaitsee kuvan keskellä olevien rakennusten oikealla puolella metsässä, vasemmalle ja taustalle laskevassa rinteessä.	AB	22.5.
12	Ylämaa Järvenpäänlahti. Kivikautinen irtolöytöpaikka. Kvartsikaapimen löytökohta on tien laidalla Ville Laakson kohdalla. Ottojärven ranta on tien laidasta laskevan törmän alla oikealla. Kuvattu hiekkakuopan lounaiskulmasta itään.	AB	22.5.
13	Ylämaa Järvenpäänlahti. Kivikautinen irtolöytöpaikka. Kvartsikaapimen löytöpaikka on tien mutkassa, tien vasemmassa reunassa. Palanut luu löytyi koekuopasta tasanteelta mökin takaa, tien ja rantatörmän reunan välistä. Taustalla vasemmalla hämmöttää Ottojärvi. Kuvattu länsilounaaseen.	AB	22.5.
14	Ylämaa Myttylä Rantala. Inventoinnissa oppaana ollut Olavi Outinen seisoo paikalla, jossa hänen mukaansa oli sähköpylväs, jonka juurella kaivauksia suoritettiin 1950-luvulla. Kuvattu itäkoilliseen.	AB	23.5.
15	Ylämaa Myttylä Rantala. Inventoinnissa oppaana ollut Olavi Outinen seisoo paikalla, jossa hänen mukaansa oli sähköpylväs, jonka juurella kaivauksia suoritettiin 1950-luvulla. Kuvattu pohjoiskoilliseen.	AB	23.5.

Nro	Aihe ja kuvaussuunta	Kuvaaja	Pvm
16	Ylämaa Myttylä Rantala. Inventoinnissa oppaana ollut Olavi Outinen seisoo paikalla, jossa hänen mukaansa oli sähköpylväs, jonka juurella kaivauksia suoritettiin 1950-luvulla. Vertaa samasta suunnasta kuvattuun diaan 4206:42. Kuvattu lounaasta.	VL	23.5.
17	Ylämaa Myttylä Rantala. Yleiskuva alueesta, jolla inventoinnissa oppaana olleen Olavi Outisen mukaan suoritettiin kaivauksia 1950-luvulla. Kaivauspaikka oli hänen mukaansa noin 5 m autoista oikealle, tien suuntaisen sähkölinjan ja taustalla metsässä näkyvän, pohjoiseen suuntautuvan linjan risteyksessä olleen pylvään vieressä. Vertaa kuvaan 4206:41, jossa näkyvä auto on samassa paikassa kuin tässä kuvassa näkyvät autot. Kuvattu pohjoiseen Myttylän tien eteläpuolelta mökkitieltä.	AB	23.5.
18	Ylämaa Joutsenkoski. Kivikautinen asuinpaikka sijaitsee kuvassa näkyvällä pienellä pellolla Vaalimaantien ja järven välissä. Kuvattu länsilounaaseen.	AB	23.5.
19	Ylämaa Sammalisen tienhaara. Kivikautinen asuinpaikka sijaitsee poikittaisen ojan takana nousevalla peltorinteellä. Löytöjä on koko pellon leveydeltä. Kuvattu koilliseen Vaalimaan tieltä.	AB	24.5.
20	Ylämaa Sammalisen tienhaara. Kivikautinen asuinpaikka sijaitsee etualalta taustalle oikealle ulottuvalla vyöhykkeellä peltorinteen yläosassa. Taustalla näkyy Vaalimaan tie. Kuvattu pellon itäkulmasta länteen.	AB	24.5.
21	Ylämaa Jokimiehenlahti. Kivikautista asuinpaikkaa kuvattuna pellolle laskeutuvan tien alapäästä etelään. Päälöytöalue on kuvan keskellä, oikealla näkyvän metsäsaarekkeen vasemmalla puolella.	AB	24.5.
22	Ylämaa Jokimiehenlahti. Kivikautista asuinpaikkaa kuvattuna pellolle laskeutuvan tien alapäästä länteen. Vasemmalla näkyvän metsäsaarekkeen ja oikealla olevan metsän välistä pellolta on löytynyt muutamia kvartsi-iskoksia. Tie jatkuu rannassa olevalle kesämökille.	AB	24.5.
23	Ylämaa Jokimiehenlahti. Kivikautista asuinpaikkaa kuvattuna rinteen alta, läheltä järven rantaa pohjoiseen. Päälöytöalue on kuvan keskellä, rinteen päällä, metsäsaarekkeen kohdalla ja sen oikealla puolella.	AB	24.5.
24	Ylämaa Pitkäautio. Kivikautinen asuinpaikka on kuvan keskellä, kesämökin ympäristössä. Etualalla alavaa maata, entistä järven pohjaa. Kuvattu Yläjoen rannalta pohjoiseen.	AB	28.5.
25	Ylämaa Pitkäautio. Kivikautinen asuinpaikka sijaitsee tasanteella vanhan rantatörmän päällä. Suurin osa löydöistä kerättiin kesämökin seinustoilta ja pihalta siitä kuvaajaan päin. Törmä laskee mökin edustalta vasemmalle. Löytöjä havaittiin myös törmän juurella, kuvassa näkyvän grillin luona. Vasemmassa reunassa näkyy ulkorakennuksen nurkka. Kuvattu länteen.	AB	28.5.
26	Ylämaa Pitkäautio. Kivikautinen asuinpaikka kuvattuna kesämökille tulevalta tieltä lounaaseen. Taustalla näkyy Matalajoki.	AB	28.5.
27	Ylämaa Kuikonmäki. Maisema Ylijärven kylän Kuikonmäestä kuvattuna kylään tulevalta tieltä länteen. Hautalöytöpaikka Tapion kauppatalon luona sijaitsee taloryhmässä kuvan keskellä.	AB	29.5.
28	Ylämaa Kuikonmäki. Tapion kauppatalon mukaan 1950-luvulla nimetty hautalöytöpaikka sijaitsee kuvan keskellä, tien vasemmalla puolella, navetan päädyn vieressä. Sitä vastapäätä tien toisella puolella oleva rakennus kuvan oikeassa reunassa on entinen Tapion kauppatalo. Kuvattu Kuikonmäen risteyksestä Jokimiehen menevän tien suunnassa etelään.	AB	29.5.

Nro	Aihe ja kuvaussuunta	Kuvaaja	Pvm
29	Ylämaa Kuikonmäki. Hautalöytöpaikka (ns. Tapion kauppatalon löytöpaikka) sijaitsee kuvan keskellä, navetan sillan ja tien välillä, kuvaajaan päin laskeutuvassa törmässä (entinen hiekkakuoppa) ja ilmeisesti siitä taustalle päin, vaahteran alla. Taustalla näkyy nykyinen Tapion asuinrakennus. Kuvattu Jokimieheen menevältä tieltä koilliseen.	AB	29.5.
30	Ylämaa Lumpeisenoja. Kivikautisen asuinpaikan ylempi löytöalue. Kuvan keskellä on pieni hiekkakuoppa, josta ylemmän löytöalueen löydöt ovat peräisin. Suuri hiekkakuoppa ja alempi löytöalue jäävät taustalle näkymättömiin kaivamattoman alueen taakse. Aivan etualalla olevat kaivannot ovat Salpalinjaan liittyviä varustuksia. Kuvattu itäkoilliseen.	AB	29.5.
31	Ylämaa Lumpeisenoja. Kivikautisen asuinpaikan alempi löytöalue sijaitsee hiekkakuopan reunalla autosta vasemmalle. Kuvattu Kaitaihin menevältä tieltä Lumpeistenojan sillan luota lounaaseen.	AB	29.5.
32	Ylämaa Lumpeisenoja. Kivikautisen asuinpaikan alempi löytöalue on hiekkakuopan reunalla. Lumpeisenoja virtaa metsässä kuvan ulkopuolella vasemmalla. Runsaslöytöisin kohta on kuvan keskellä, kuopan reunalle nousevan ajouran kohdalla. Löytöjä on siitä kuvanottopaikalle asti. Kuvattu Kaitain tieltä hiekkakuoppaan tulevan tien (etualalla) luoteispuolelta kaakkoon.	AB	29.5.
33	Ylämaa Lumpeisenoja. Kivikautisen asuinpaikan alempi löytöalue sijaitsee hiekkakuopan vastakkaisella puolella, puupinon kohdalla auton kohdalle. Auto on Kaitain tieltä kuoppaan tulevalla tiellä. Kuvattu itäkoilliseen.	AB	29.5.
34	Ylämaa Pässimäki. Yleiskuva kivikautiselta asuinpaikalta (pellolla) ja perimätiedon mukaiselta (historiallisen ajan ?) hautapaikalta (aittojen tienoilla tai niiden takana Pässimäellä). Etualalla Parkkolan kylätie ja taustalla Pellontauksen rakennuksia. Kuvattu pohjoiseen.	AB	29.5.
35	Ylämaa Pässimäki. Maisema Pässimäeltä Parkkolan kylätien suunnassa lounaaseen. Jyrkän rinteiden alla puronotko, ja sen takana mäellä Parkkolan vanha talonpaikka.	AB	29.5.
36	Ylämaa Korppisenpää. Kivikautinen asuinpaikka kuvan keskellä, metsän reunassa, oikealle laskevassa niemikkeessä. Taustalla oikealla näkyy Korppinen. Kuvattu Korppisesta laskevan Kieronjoen (Vilajoen) rannalta pohjoiseen.	AB	30.5.
37	Ylämaa Korppisenpää. Kivikautinen asuinpaikka. Löytöalue on kuvan keskellä, koivun kohdalla metsän reunasta vasemmalle pellolle. Kuvattu luoteeseen.	AB	29.5.
38	Ylämaa Korppisenpää. Kivikautinen asuinpaikka. Löytöalue on kuvan keskellä, koivun kohdalla oikealle pellolle. Taustalla oikealla Korppisesta laskevan joen niska. Kuvattu koilliseen.	AB	29.5.
39	Ylämaa Ämmänkangas. Suurin osa talteen otetuista luista löytyi miesten kohdalla oikealla puolella tietä olevasta tienpenkasta; pienempi osa kerättiin hiekasta välittömästi tien vasemmalta (länsi)puolelta kuvan etualalta. Etelästä.	VL	22.8.
40	Ylämaa Villala Kolikkoinmäki. Arvo Pirhonen seisoo luiden löytöpaikalla. Kaakosta.	VL	31.8.
41	Ylämaa Myttylä Rantala. Arvo Pirhonen ja Antti Bilund 1980-luvun löytöjen paikalla. Kaakosta. Vertaa kuvaan 4206:17, jossa näkyvät autot ovat samassa paikassa kuin tässä kuvassa näkyvä auto.	VL	31.8.
42	Ylämaa Myttylä Rantala. Arvo Pirhonen ja Antti Bilund 1980-luvun löytöjen paikalla. Vertaa samasta suunnasta kuvattuun diaan 4206:16. Lounaasta.	VL	31.8.

Ylämaan arkeologinen inventointi 2002

Luettelo inventoinnissa kuvatuista mustavalkonegatiiveista Etelä-Karjalan museon arkistossa
Kuvannut Ville Laakso (VL).

EKM 1666:

Nro	Aihe ja kuvaussuunta	Kuvaaja	Pvm
1	Ylämaa Ämmänkangas. Suurin osa talteen otetuista luista löytyi miesten kohdalla oikealla puolella tietä olevasta tienpenkasta; pienempi osa kerättiin hiekasta välittömästi tien vasemmalta (länsi)puolelta kuvan etualalta. Etelästä.	VL	22.8.
2	Ylämaa Villala Kolikkoinmäki. Arvo Pirhonen seisoo luiden löytöpaikalla. Kaakosta.	VL	31.8.
3	Ylämaa Myttylä Rantala. Arvo Pirhonen ja Antti Bilund 1980-luvun löytöjen paikalla. Kaakosta. Vertaa diakuvaan 4206:17, jossa näkyvät autot ovat samassa paikassa kuin tässä kuvassa näkyvä auto.	VL	31.8.
4	Ylämaa Myttylä Rantala. Arvo Pirhonen ja Antti Bilund 1980-luvun löytöjen paikalla. Vertaa samasta suunnasta kuvattuun diaan 4206:16. Lounaasta.	VL	31.8.