

Arkeol. os. 72/22.1.1999

M

ANTTOLA Takuuniemi 2

Kivikautisen löytöpaikan
ympäristön koekaivaus

Simo Vanhatalo 1998

KAIVAUSKERTOMUS

Kohteen nimi: Takuuniemi 2
 Muinaisjäännöslaji: kivikautinen asuinpaikka
 SKL-numero: 3
 Inventointinumbero: 3

Lääni: Itä-Suomen lääni
 Kunta, kuntanumbero: Anttola, 14
 Kylä, kylänumbero: Pitkälähti, 416
 Tila, rek.no: Koitto, 12:67
 Kiinteistötunnus: 14-416-12-67
 Maanomistaja: Airi Kyllikki Koitto
 Katuosoite: Polttimonkatu 2
 Postinumbero, -toimipaikka: 50100 Mikkele

Gt-kartta: 6
 Peruskartta: 314210 Anttola

Peruskoordinaatit: X: 683994 ±10m Xdgps: 6839940 ±2m
 Y: 353745 ±10m Ydgps: 3537453 ±2m
 Z: 82.5-84 m mpy (=koeojan keskipiste)

Rahoittaja: Museovirasto, koekaivausrühmä
 Tutkimusaika: 27/07/98-7/08/98
 Tutkimustapa: koeoja ja -kuopat
 Tutkimusala / kaivausala: 1000/52 m²

Kaivauksenjohtaja: Simo Vanhatalo, HuK
 Piirtäjä: Maria Tyynelä, HuK
 Tutkimusavustaja: Eija Ojanlatva, HuK
 Kaivajat: 6, kunnanpalkkaamia ja vapaaehtoisia

Kaivauslöydöt: KM 31338:1-28, diar. 7/01/99

Valokuvat: 110927-110943, kuvat s. 17-20
 Diat: 39709-39745

Gt-karttaote: GT 6, pain. 1996, s. 10
 Peruskarttaote: PK 314210 Anttola, pain. 1995, s. 11
 Kartat: Yleiskartta 1:500, A2, s. 12
 Tasokartat 1, 2 ja 3, 1:25, A3, s. 13-15
 Profiilikartta 1:25, A3, s. 16
 Pintavaaaituslinjadiagrammi, A4, s. 17

Liitteet: Löytömäärädiagrammi (koeoja: kpl, paino), A4, s. 8
 Löytömäärädiagrammi (koeoja: %-kpl, %-paino), A4, s. 9

Aikaisemmat kaivaukset: -
 inventoinnit: Timo Sepänmaa, Antti Bilund v. 1994
 tarkastukset: Leena Lehtinen v. 1988
 muut tutkimukset: ks. tarkastus- ja inventointikertomukset
 muut tiedot: ks. Timo Sepänmaan inventointikertomus v. 1994
 löydöt: KM 24872 kvartsi-iskoksia (diar. 10/10/89)

Lähistön muinaisjäännökset: Anttola Myllyjoki (T. S. inv.no. 12), Anttola Takuuniemi
 (L. L. inv.no. 1)

Lähistön löydöt: KM 28472 (inv.no. 12) kvartsikaavin ja -iskoksia, KM 21898
 (inv.no. 1) kivikirves (Suur-Savon museo S 2927)

TUTKIMUSPERUSTE

Metsäautotien rakentaminen ja ajopolun leventäminen

KOHTEEN SIJAINTI JA KUVAUS

Tutkittava alue sijaitsee Anttolan kirkosta noin 12 km pohjoiskoilliseen, Pitkälähti-Hakaniemi -tien varressa. Kohde on Luonteri-järven Myllyjoenselän koillisrannan läheisyydessä.

Hakaniemeen ja Neitvuorelle johtavan maantien alapuolella on koivikkoa, joka on todennäköisesti vanhaa kaskialuetta ja metsäautotien risteyksen kohdalla on louhikkoinen alue. Lähellä rantaa on leveä vesijättömaavyöhyke. Tutkimusalueen pohjoispuolella kasvaa suuri suomukaarnainen mänty (ks. peruskartta).

Tutkimusalueella eli metsäautotien alkuosan kohdalla on kaksi pitkää muinaista rantavallia. Niiden luoteispuolella, koeojan pohjoispään kohdalta, maasto laskee hieman ja siitä alkaa tasainen laakea alue (ks. vaaituslinjadiagrammi). Sen jälkeen maasto alkaa nousta voimakkaasti ja muuttua kallioiseksi luoteeseen, Takuuvuorta kohti.

Tutkimusalueen koillispuolella on Myllyjoen syvään uurtunut uoma, jonka törmien reunoilla olevia haapoja majavat ovat kaataneet. Alueen itäpuolella on Myllyjoen kivikautinen asuinpaikka.

KAIVAUSMENETELMÄT

Suunnitellulle metsäautotielinjalle, nykyisen ajopolun itäreunaan kaivettiin aluksi 20 metrin pituinen ja 1 metrin levyinen koeoja. Sitä jatkettiin 40 metriseksi. Lisäksi tielinjan reunoihin kaivettiin noin 10 metrin välein 1 x 1 m kokoisia koekuoppia yhteensä 11 kappaletta. Kaivetun alueen pinta-ala oli yhteensä 51 m². Koekuoppia ei kaivettu ajopolun kohdalle, koska polkua käytettiin.

Koeojan kaivauskerroksien keskimääräinen paksuus oli 7.5 cm. Koeojasta kaivettiin tasokaivauksena 4 kerrosta. Kerrokset 5-6 tarkistettiin huolellisesti lapionpistoin. Koekuopat kaivettiin 40-90 cm:n syvyisiksi.

Kaivausvälineinä käytettiin turvekerroksien poistossa lapioita ja hiekkakerroksia kaivettaessa lastoja ja lapioita. Koeojan tasoista 1, 2 ja 3 piirrettiin kartat. Koeojan syvennetystä itäreunasta piirrettiin profiilikartta. Metsäautotielinjan alkuosa mitattiin DGPS-satelliittipaikantimen avulla. Tielinjan alkuosasta piirrettiin yleiskartta mittakaavaan 1:500.

Koeojan ja -kuoppien korkeudet mitattiin vaaituskojeella ja muunnettiin absoluuttisiksi korkeusluvuiksi. Korkeus siirrettiin Neitvuorentien varressa olevasta kiintopisteestä no:9642, 91.421 m. Koeojan profiilin kohdalta vaaittiin 70 m:n pituinen pintavaaituslinja (381.5 gon). Toinen 123 m:n pituinen linja (322 gon) vaaittiin tutkimusalueen lounaispuolen muinaisia rantavalleja vastaan, kaakkoispää ulottui Luonterin vedenpintaan 76.09 m mpy (ks. pintavaaituslinjadiagrammi s.17).

Lähialueen avoimet maanpinnat ja maantien ojaleikkaukset tarkastettiin silmämääräisesti. Kaivauksen lopussa koekuopat peitettiin.

KAIVAUSHAVAINNOT

Pitkällä, yhtenäisellä koeojalla pyrittiin selvittämään mahdollisen asuinpaikan sijainti. Koeoja leikkasi kahta muinaista rantavallia. Koeojan maaperän värjäytymät olivat heikosti erottuvia eivätkä ne olleet selvärajaisia.

Kaivaustasojen havaintoja:

Taso 1:

Turvekerroksen alla oli muutamia, todennäköisesti resenttejä, nokimaaläikkiä mm. kohdissa 508, 511-512, 515-520 ja 522-524 (x-koordinaatteja). Koeojan alaosassa, ruuduissa 500-505 oli karkeaa hiekkaa, joka muuttui ruudun 505 jälkeen ruskeaksi hiekaksi. Ruostetta ja sen värjäämää hiekkaa esiintyy ruutujen 520-524 alueella, jonka jälkeen hiekka muuttuu soraksi. Punertavan ruskea hiekka esiintyi nokimaan kanssa ruuduissa 510, 516-518, 519-520 ja 524-525. Punaruskea väri johtui osittain ruosteesta, mutta nokiläikkien perusteella myös tulen vaikutuksesta. Alemman rantavallin syvennyksen kohdalla (518-521) oli voimakkain ja laajin punaruskean hiekan vyöhyke. Sama alue oli aivan löydötön (ks. löytömäärädiagrammi). Koeojan ainoat kivet löytyivät ruudun 515 kohdalta kantojen välistä.

Taso 2:

Ruuduissa 500/501, 507/508 ja 524 oli nokimaaläikkiä. Ylemmän (524) läikän läheisyydestä löytyi kvartsi-iskoksia ja 2 pientä palaneen luun sirua, muualla tason 2 alueella eivät löydöt vaikuta liittyvän nokiläikkiin. Ruudun 524 noki- ja punertavanruskea maa viittavat hajonneeseen, kivettömään, kivikautiseen tulisijaan, joka on tuhoutunut muinaisten rantavoimien vaikutuksesta. Koeojan alaosassa oli karkeaa hiekkaa, joka muuttui ruuduissa 508-512 soramaiseksi, sen jälkeen tuli toinen karkean hiekan vyöhyke, joka muuttui ruudun jälkeen taas soraksi. Ruudun 530 jälkeen sora muuttui hiekaksi. Koko koeojan matkalla hiekka ja sora oli paikoin ruosteenvärjäämää.

Taso 3:

Koeojan yläosan (520-540) kerrosta 3 ei kaivettu kolmanteen dokumentointitasoon vähäisten löytöjen ja maaläikkien takia. Kvartsi-iskoksia löytyi 2 kpl (yht. 80 g) ruutujen 527 ja 536 puhtaasta hiekasta. Koeojan alaosan ruudussa 517 oli pieni nokiläikkä, muualla hiekka oli paikoin ruosteenvärjäämää ruskeaa hiekkaa ja osittain harmaata tai kellanruskeaa hiekkaa.

Profiilista tehtyjä havaintoja:

Profiilikarttaan piirretyt läikät eivät ole kaikilta osin yhteneviä tasokarttojen kanssa, koska maaperän kosteus ja valoisuusolosuhteet eivät olleet samanlaisia. Metsäpalon jättämä vahva hiilijuova oli turpeen alla ruuduissa 518-519 ja 521-523. Muinaisten rantavoimien lajittamia maakerroksia oli näkyvissä koeojan ylemmässä osassa, ruudusta 519 lähtien. Koeojan yläosassa erottui selkeästi liekinmuotoiset hiekka-karkea hiekka-sora -kerrokset. Ruuduissa 522-526 erottui harmaa tasainen pohjahiekkakerros. Kivikautiseen kulttuurikerrokseen viittavia merkkejä ei profiilissa havaittu.

LÖYDÖT JA LÖYTÖMÄÄRÄT

Löytöaineisto oli melko yksipuolinen ja löytömäärät jäivät vähäisiksi. Kvartsi-iskoksia löytyi 42 kpl/466.3 g, palanutta luuta 3 kpl/0.5 g ja pii-iskoksia 1 kpl/1.5 g. Kvartsilöytöjen löytökorkeudet olivat 82.27-83.90 (m mpy) ja palaneiden luiden 82.19-83.27.

Kaivausten ainoa pii-iskos (:27) löytyi ajopolun pinnalta (83.88). Kvartsi-iskoksia tai kaapimenmuotoisia iskoksia löytyi 3 kpl (:11, :17 ja :22). Kvartsisäleitä oli 1 kpl (:18) ja erikoisen hyvälaatuisia kvartsi-iskoksia 1 kpl (:6). Yleensä kvartsi-iskokset olivat epäpuhdasta, säröistä kvartssia. Palanutta luuta oli löytöainestossa erittäin vähän (1 g). Kolmesta koekuopasta löytyi vain kvartsi-iskoksia (4 kpl/4 g).

Koeojan löydöistä laadittiin diagrammit, joista ilmenee suhteelliset ja absoluuttiset löytömäärät (ks. s. 8-9).

KOEIJAN LÖYTÖJEN KAPPALEMÄÄRÄT:

KRS:	0	1	1.5	2	3	3.3	4	4.4	YHTEENSÄ
502								1	1
506							1		1
507						1			1
509							5		5
510		1							1
512		1					2		3
513		4							4
X: 514		4		3					7
515		3							3
516		2							2
524	2	1					1		4
525			2	1					3
527					1				1
534			1						1
535			1				1		2
536					1				1
YHTEENSÄ	2	16	4	4	2	1	10	1	40 kpl

KOEIJAN LÖYTÖJEN PAINOMÄÄRÄT:

KRS:	0	1	1.5	2	3	3.3	4	4.4	YHTEENSÄ
502								0.4	0.4
506							3.0		3.0
507							2.0		2.0
509							2.0		2.0
510		4.0							4.0
512		52.0					1.0		53.0
513		8.0							8.0
X: 514		38.0		79.1					117.1
515		18.0							18.0
516		49.0							49.0
524	6.0	4.0					15.0		25.0
525			49.0	10.0					59.0
527						74.0			74.0
534			0.3						0.3
535			16.0				21.0		37.0
536						6.0			6.0
YHTEENSÄ	6.0	173.0	65.3	89.1	80.0	2.0	42.0	0.4	457.8 g

YHTEENVETO

Aikaisemmissa tarkastuksessa ja inventoinnissa on todettu, että alueella olisi kivikautinen asuinpaikka. Tällöin alueen tienpenkoista löydettiin 19 kvartsi-iskosta.

Koekaiivauksen niukka löytöaineisto koostui yhdestä pii-iskoksesta, 42 kvartsi-iskoksista ja 3 palaneesta luunsirusta. Saviastianpaloja ei löydetty lainkaan. Koekaiivauksen tuloksena todettiin, että paikalla on kivikaudella oleskeltu, mutta siitä jääneet vähäiset jäljet, lähinnä epämääräiset nokimaaläikät, ovat muinaisten rantavoimien tuhoamia. Nämä muinaiset rantavallit ovat edelleen selkeästi näkyvissä.

Suunnitellun metsäautotielinjan kohdalla ei ole kiinteää muinaisjäännöstä, joten tiehankeelle ei voida asettaa muinaismuistolain vaatimaa estettä.

Helsinki 22/01/99



Simo Vanhatalo, HuK

VALOKUVALUETTELO

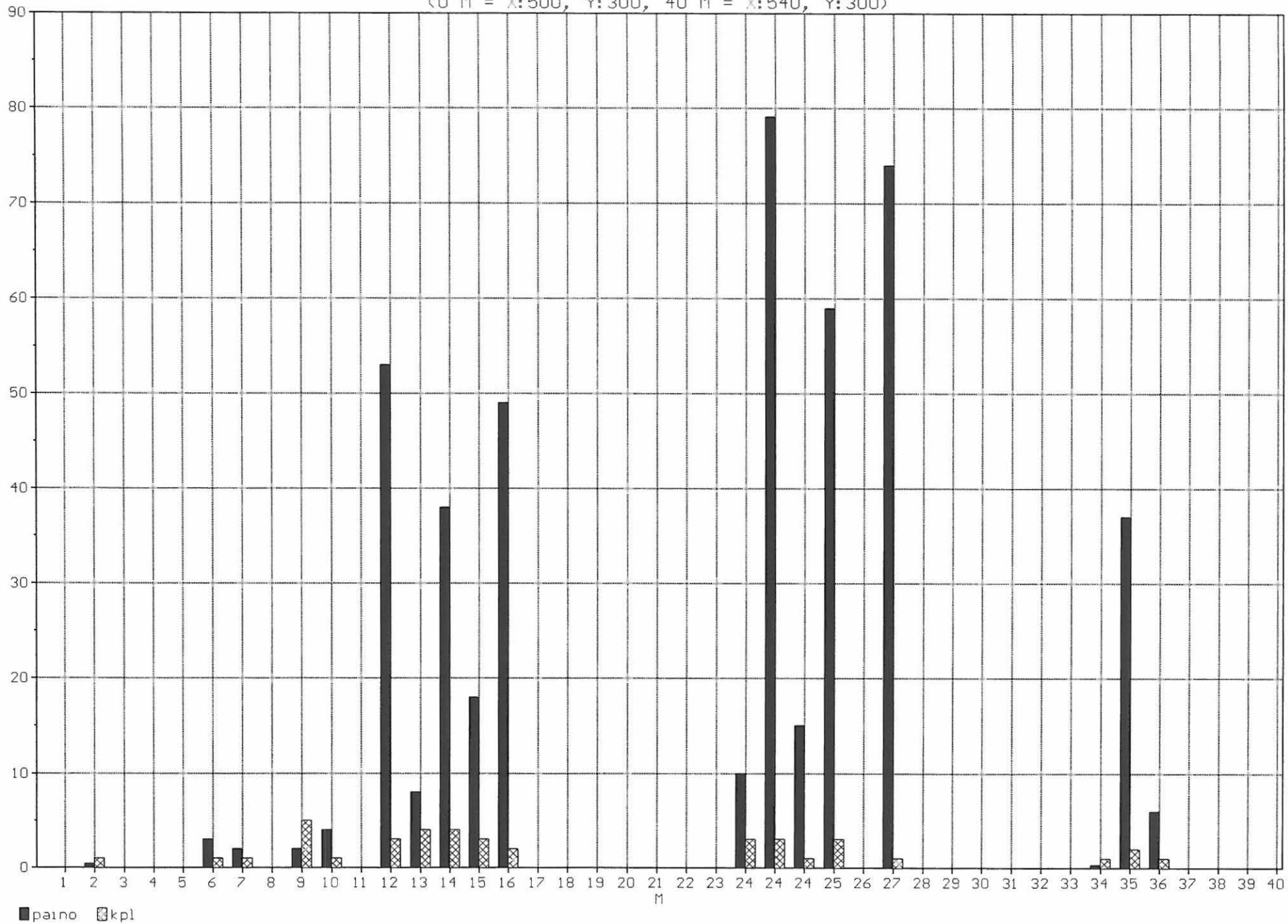
ANTTOLA Takuuniemi 2 1998

kuvaaja: Simo Vanhatalo 1998
negatiivikoko: 6x6

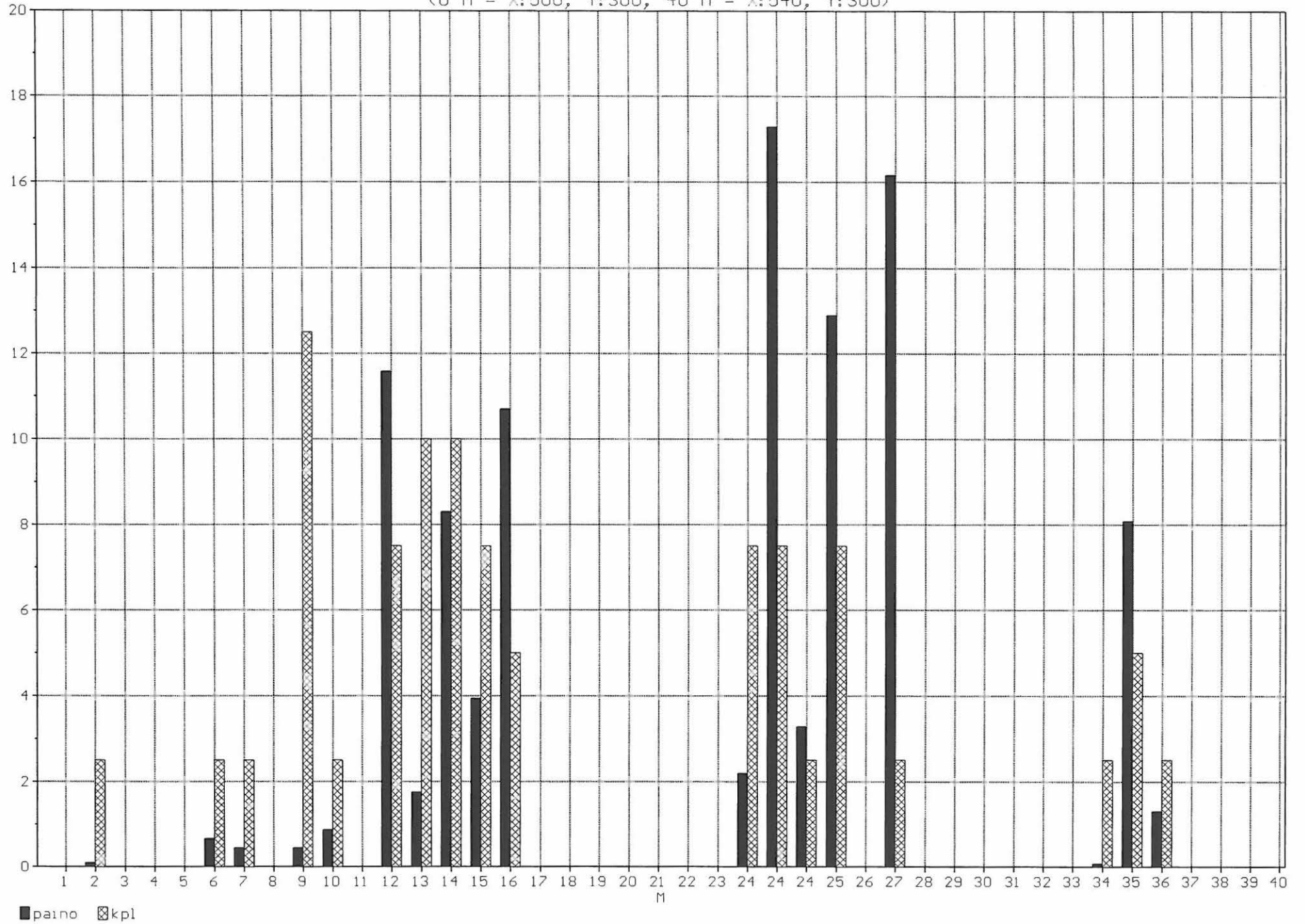
- F.110927 / K.1 Tutkimusalueen pohjoisosa, kuvattu pohjoisluoteesta.
- F.110928 / K.2 Tutkimusalueen itäpuolista maastoa, kuvattu länsilounaasta.
- F.110929 / K.3 Tutkimusalue, kuvattu eteläkaakosta.
- F.110930 / K.4 Tutkimusalue, kuvattu etelästä.
- F.110931 / K.5 Tutkimusalue, kuvattu lounaasta.
- F.110932 / K.6 Tutkimusalue, kuvattu länsilounaasta.
- F.110933 / K.7 Koeojan ruudut 520-517/300, taso 1, kuvattu pohjoisluoteesta.
- F.110934 / K.8 Koeojan ruudut 514-515/300, taso 1, kuvattu länsilounaasta.
- F.110935 / K.9 Koeojan eteläosa, taso 1, kuvattu eteläkaakosta.
- F.110936 / K.10 Koeojan keski- ja eteläosa, taso 1, kuvattu pohjoisluoteesta.
- F.110937 / K.11 Koeojan ruudut 510-508/300, taso 1, kuvattu länsilounaasta.
- F.110938 / K.12 Koeojan eteläosa, taso 2, kuvattu eteläkaakosta.
- F.110939 / K.13 Koeojan ruutujen 519-515/300 läikkiä, taso 2, kuvattu pohjoisluoteesta.
- F.110940 / K.14 Koeojan keski- ja pohjoisosa, taso 1, kuvattu eteläkaakosta.
- F.110941 / K.15 Koeojan ruudun 524/300 läikkiä, taso 1.5, kuvattu länsilounaasta.
- F.110942 / K.16 Koeojan keski- ja pohjoisosa, taso 2, kuvattu eteläkaakosta.
- F.110943 / K.17 Koeojan ruutujen 528-526/300 läikkiä, taso 2, kuvattu länsilounaasta.

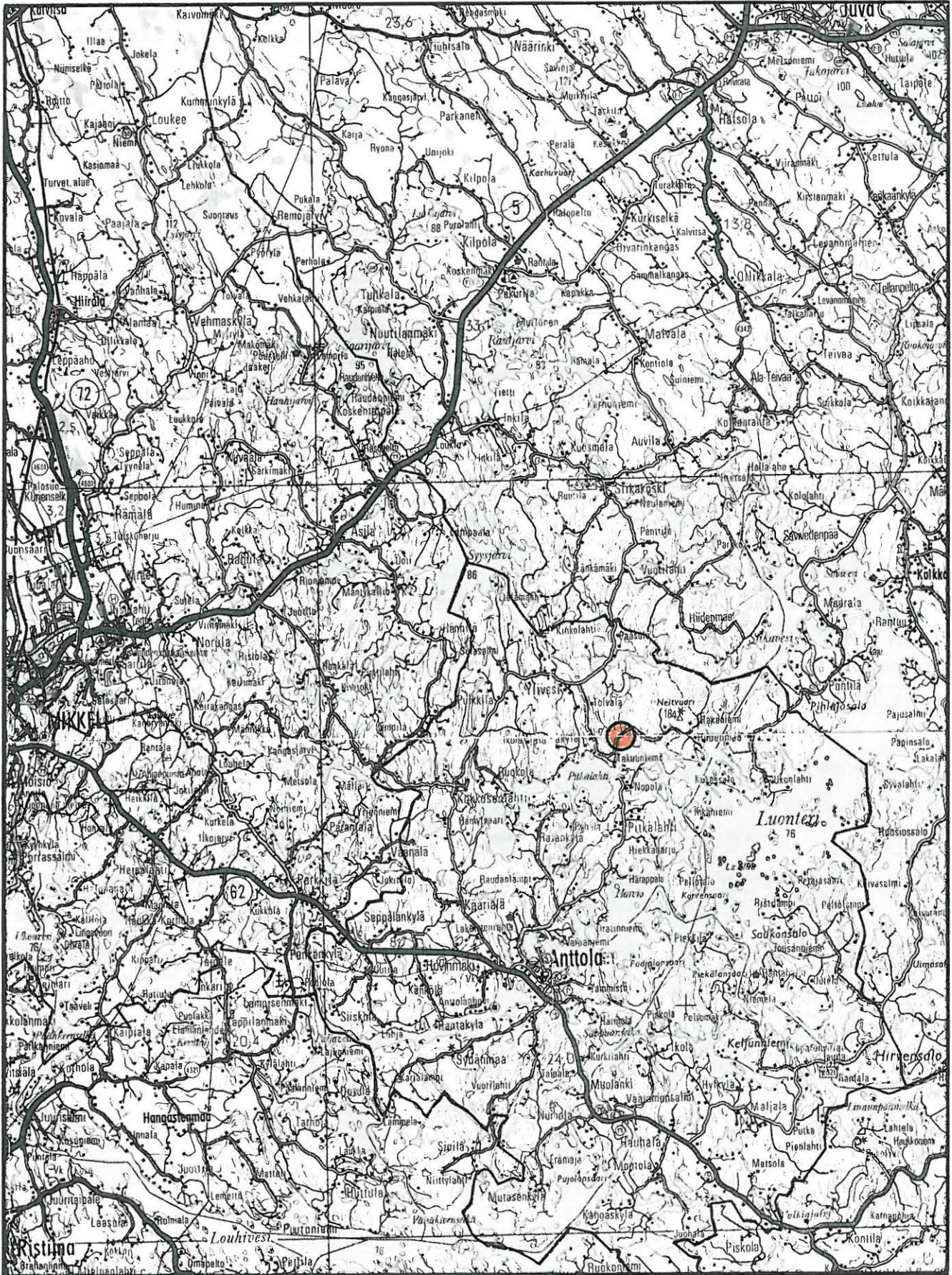
- D.39709 Tutkimusalueen eteläosa, kuvattu eteläkaakosta.
- D.39710 Tutkimusalueen eteläosa, kuvattu pohjoisluoteesta.
- D.39711 Tutkimusalueen itäpuolella olevaa maastoa, kuvattu länsilounaasta.
- D.39712 Tutkimusalueen itäpuolella olevaa maastoa, kuvattu länsilounaasta.
- D.39713 Tutkimusalueen länsipuolella olevaa maastoa, kuvattu idästä.
- D.39714 Koeojan ruudut 520-517/300, taso 1, kuvattu länsilounaasta.
- D.39715 Koeojan ruudut 514-515/300, taso 1, kuvattu länsilounaasta.
- D.39716 Koeojan eteläosa, taso 1, kuvattu eteläkaakosta.
- D.39717 Koeojan keski- ja eteläosa, taso 1, kuvattu pohjoisluoteesta.
- D.39718 Koeojan keski- ja pohjoisosa, taso 2, kuvattu eteläkaakosta.
- D.39719 Koeojan ruudun 524/300 läikkiä, taso 1.5, kuvattu länsilounaasta.
- D.39720 Koeojan ruutujen 519-515/300 läikkiä, taso 2, kuvattu pohjoisesta.
- D.39721 Koeojan keski- ja pohjoisosa, taso 1, kuvattu eteläkaakosta.
- D.39722 Koeojan keski- ja pohjoisosa, taso 2, kuvattu eteläkaakosta.
- D.39723 Koeojan keski- ja pohjoisosa, taso 2, kuvattu pohjoisluoteesta.
- D.39724 Koeojan profiili, ruudut 539-538/301, kuvattu länsilounaasta.
- D.39725 Koeojan profiili, ruudut 537-536/301, kuvattu länsilounaasta.
- D.39726 Koeojan profiili, ruudut 535-534/301, kuvattu länsilounaasta.
- D.39727 Koeojan profiili, ruudut 533-532/301, kuvattu länsilounaasta.
- D.39728 Koeojan profiili, ruudut 531-530/301, kuvattu länsilounaasta.
- D.39729 Koeojan profiili, ruudut 529-528/301, kuvattu länsilounaasta.
- D.39730 Koeojan profiili, ruudut 527-526/301, kuvattu länsilounaasta.
- D.39731 Koeojan profiili, ruudut 525-524/301, kuvattu länsilounaasta.
- D.39732 Koeojan profiili, ruudut 523-522/301, kuvattu länsilounaasta.
- D.39733 Koeojan profiili, ruudut 521-520/301, kuvattu länsilounaasta.
- D.39734 Koeojan profiili, ruudut 519-518/301, kuvattu länsilounaasta.
- D.39735 Koeojan profiili, ruudut 517-516/301, kuvattu länsilounaasta.
- D.39736 Koeojan profiili, ruudut 515-514/301, kuvattu länsilounaasta.
- D.39737 Koeojan profiili, ruudut 513-512/301, kuvattu länsilounaasta.
- D.39738 Koeojan profiili, ruudut 511-510/301, kuvattu länsilounaasta.
- D.39739 Koeojan profiili, ruudut 509-508/301, kuvattu länsilounaasta.
- D.39740 Koeojan profiili, ruudut 507-506/301, kuvattu länsilounaasta.
- D.39741 Koeojan profiili, ruudut 505-504/301, kuvattu länsilounaasta.
- D.39742 Koeojan profiili, ruudut 503-502/301, kuvattu länsilounaasta.
- D.39743 Koeojan profiili, ruudut 501-500/301, kuvattu länsilounaasta.
- D.39744 Koeojan profiili, ruutujen 528-527/301 kerrostumia, kuvattu länsilounaasta.
- D.39745 Koekuoppa 588/287 pohjaan kaivettuna.

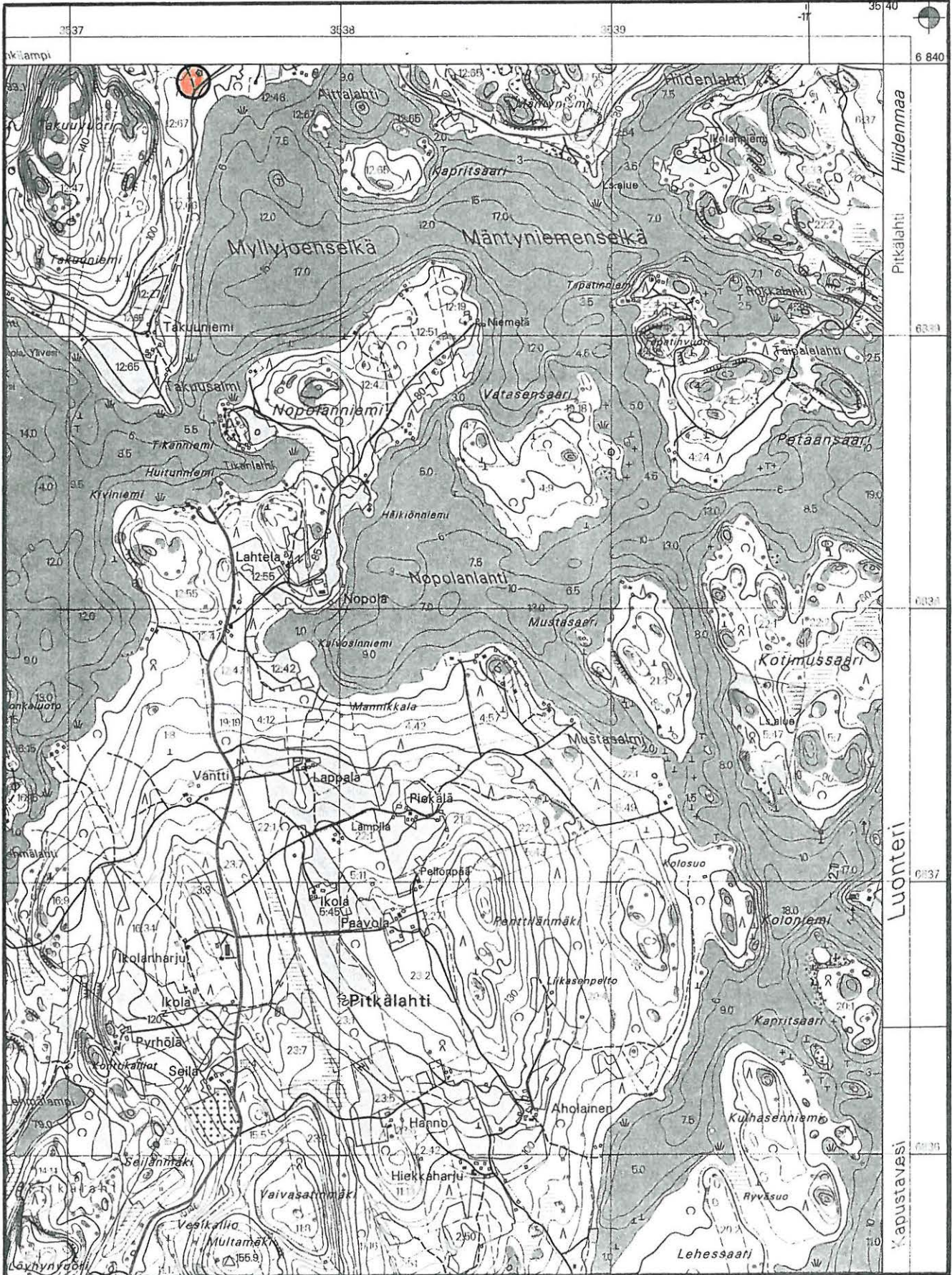
ANTTOLA Takuuniemi 2: koeojan löytömäärät (g/kpl)
 (0 M = X:500, Y:300, 40 M = X:540, Y:300)



ANTTOLA Takuuniemi 2: koeojan %-löytömäärät (kvartsi-iskokset+palanut luu)
(0 M = X:500, Y:300, 40 M = X:540, Y:300)











ANTTOLA Takuuniemi 2


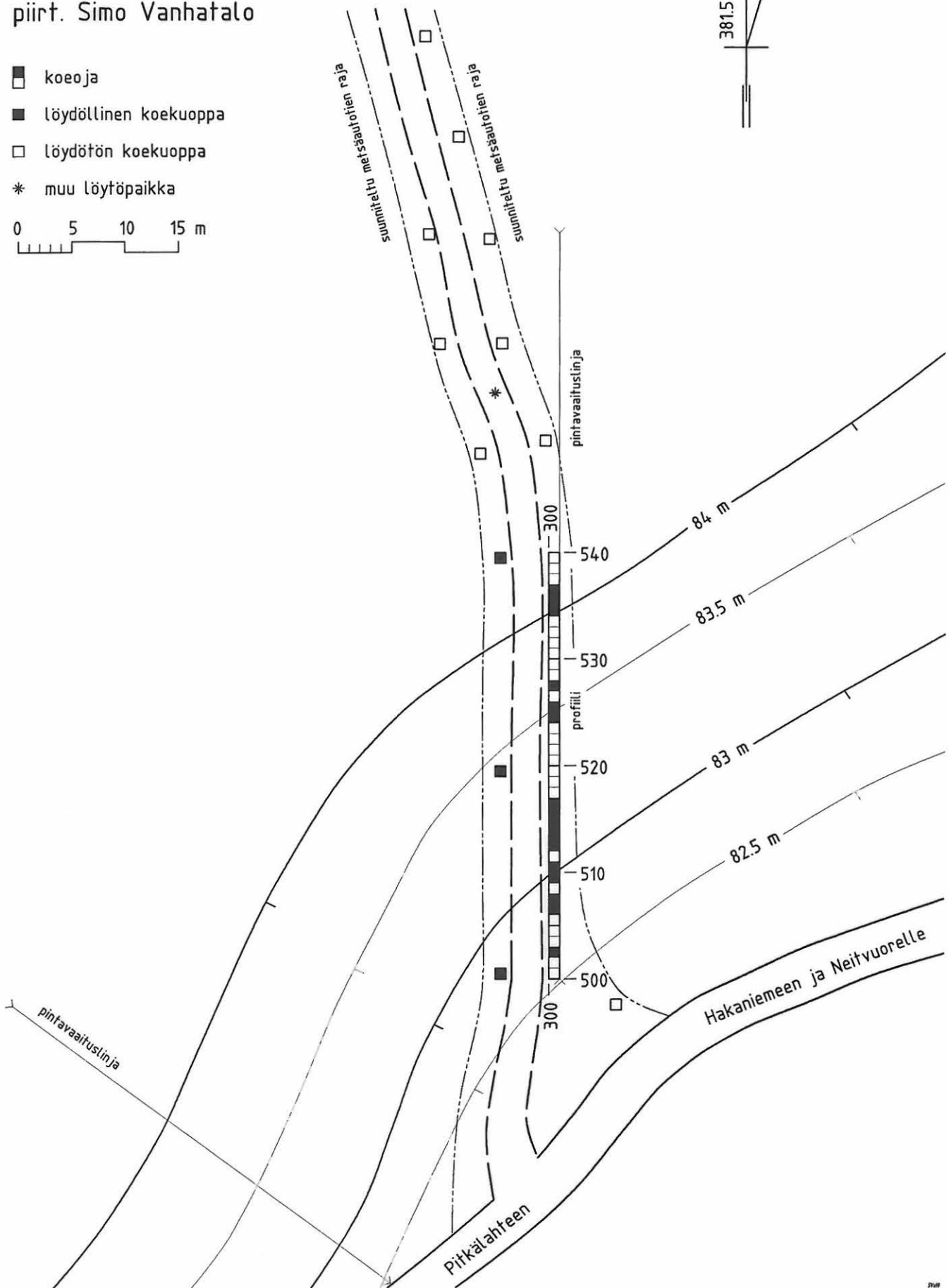
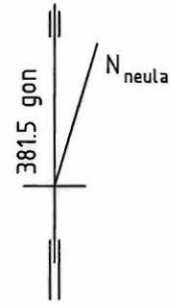
Simo Vanhatalo 1998

yleiskartta 1:500




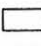
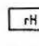

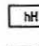

piirt. Simo Vanhatalo

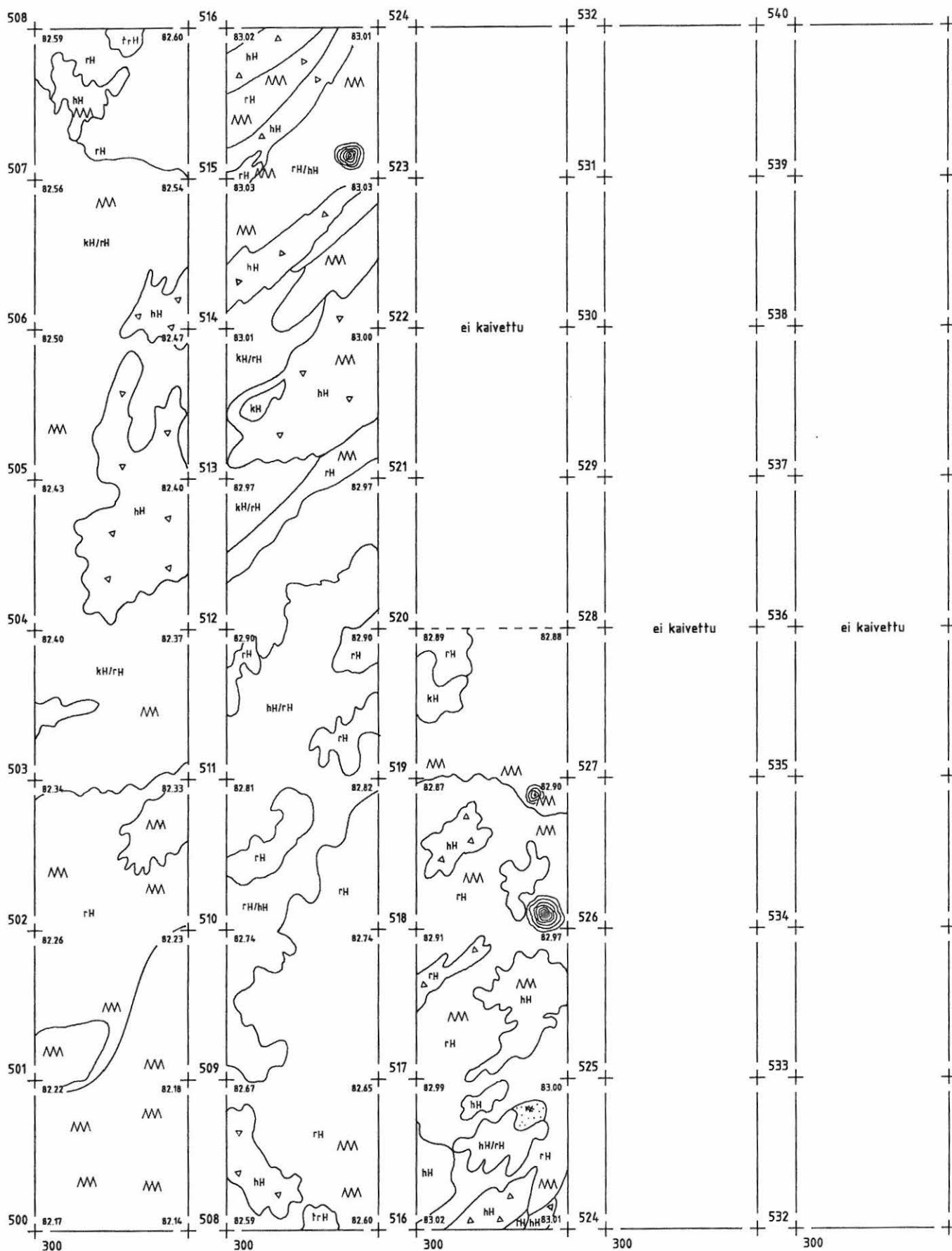
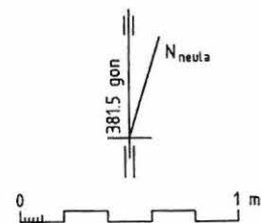
-  koeaja
-  löydöllinen koekuoppa
-  löydötön koekuoppa
-  muu löytöpaikka

0 5 10 15 m

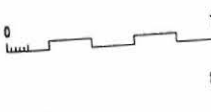
ANTTOLA Takuuniemi 2
Simo Vanhatalo 1998
tasokartta 1:25, taso 3
piirt. Maria Tyynelä

	hiili ja noki		keltainen/ruskea hiekka
	tummanruskea hiekka		vaalea puhdas hiekka
	ruskea hiekka		ruoste
	harmaa hiekka		
	keltainen hiekka		

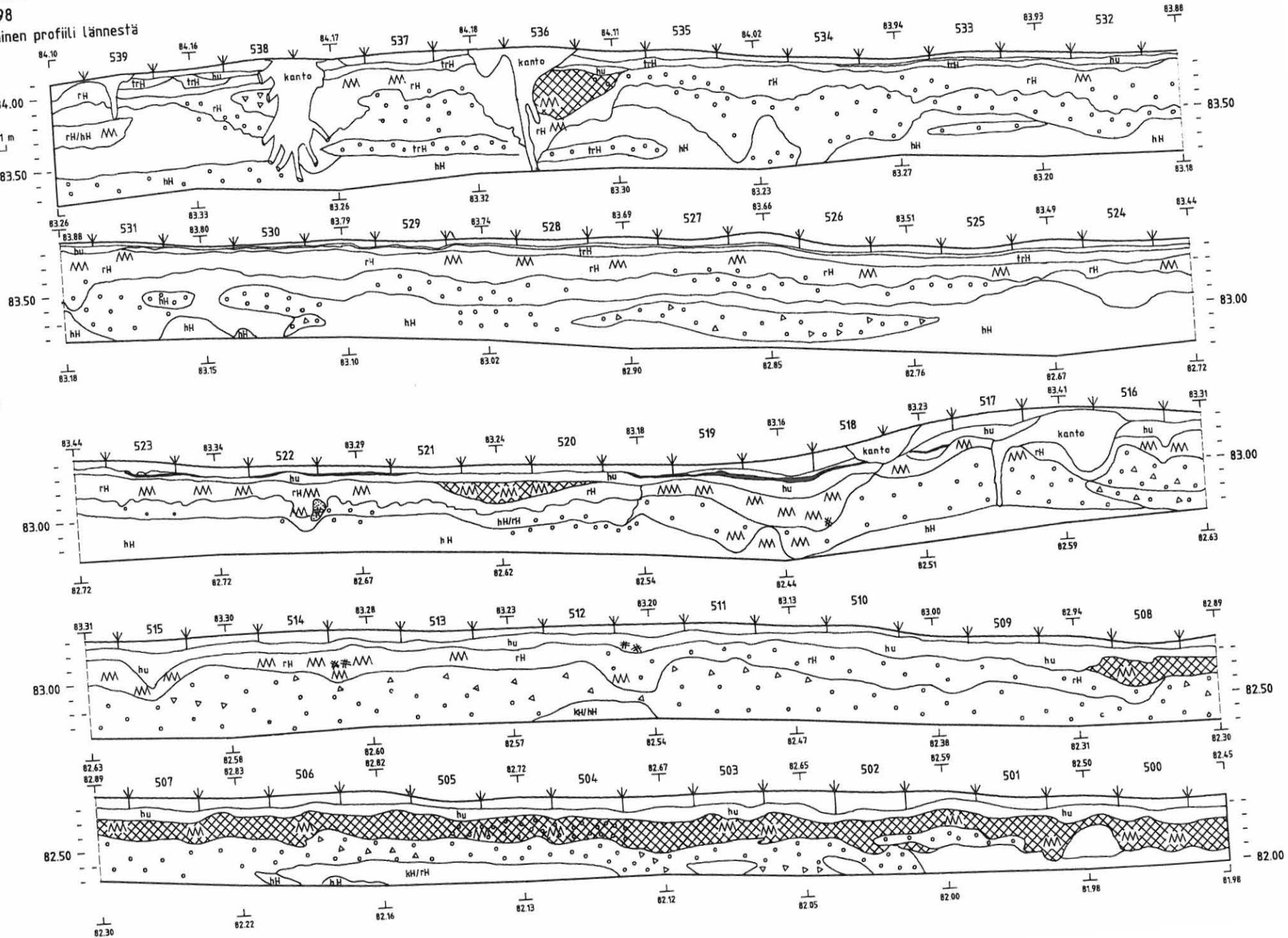


ANTTOLA Takuuniemi 2
 Simo Vanhatalo 1998
 pohjois-etelä -suuntainen profiili lännestä

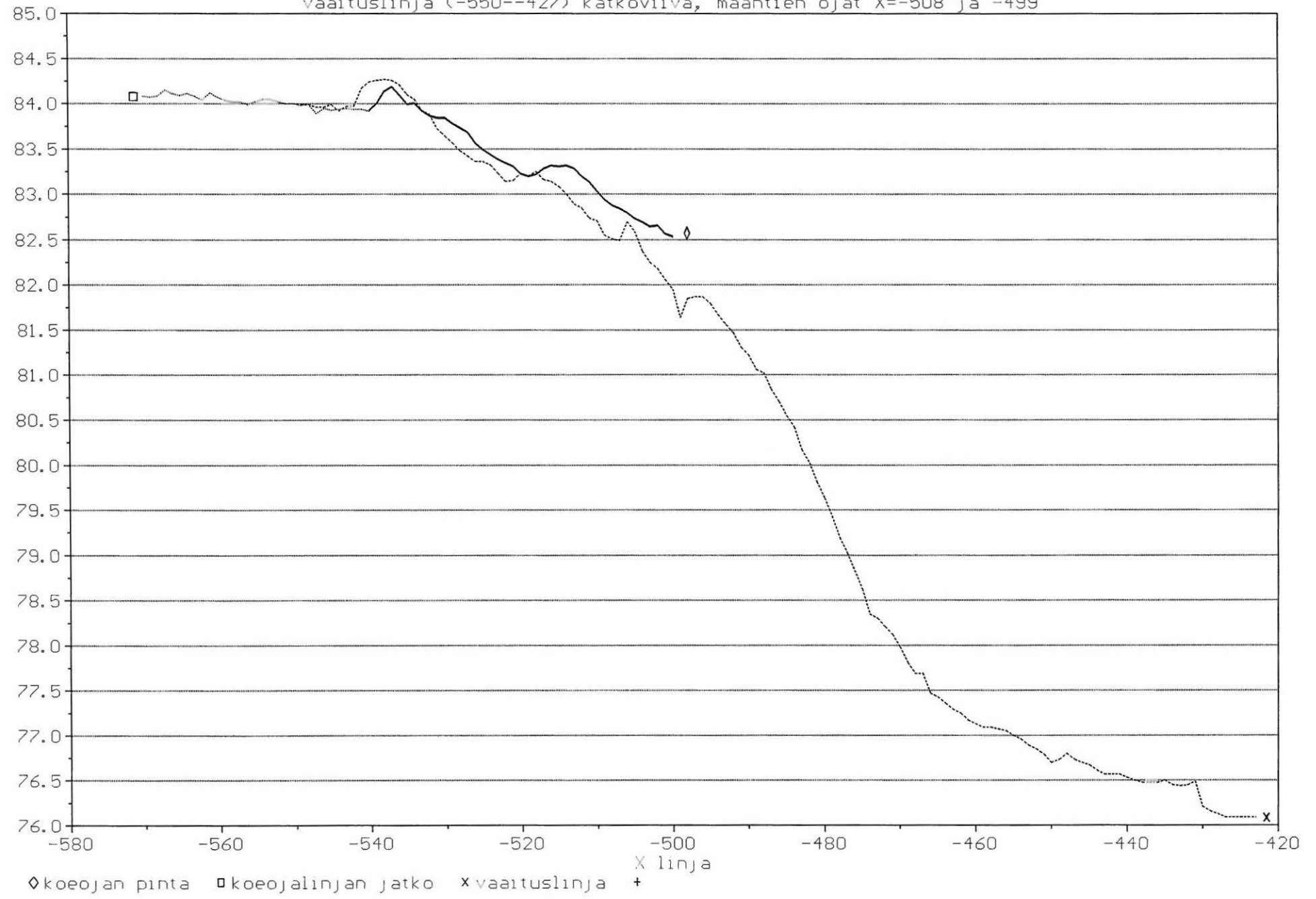
mk 1:25
 piirt. Maria Tyytelä



- turve
- huuhtoutunut hiekka
- punaruskea hiekka
- hiili ja noki
- ruskea hiekka
- tummanruskea hiekka
- harmaa hiekka
- vaalea puhdas hiekka
- keltainen hiekka
- karkea hiekka
- sora
- ruoste



ANTTOLA Takuuniemi 2: vaaituslinjat (m mpy): koeoja (-540--500) paksuviiva
vaaituslinja (-550--427) katkoviiva, maantien ojat X=-508 ja -499



ANTTOLA Takuuniemi 2

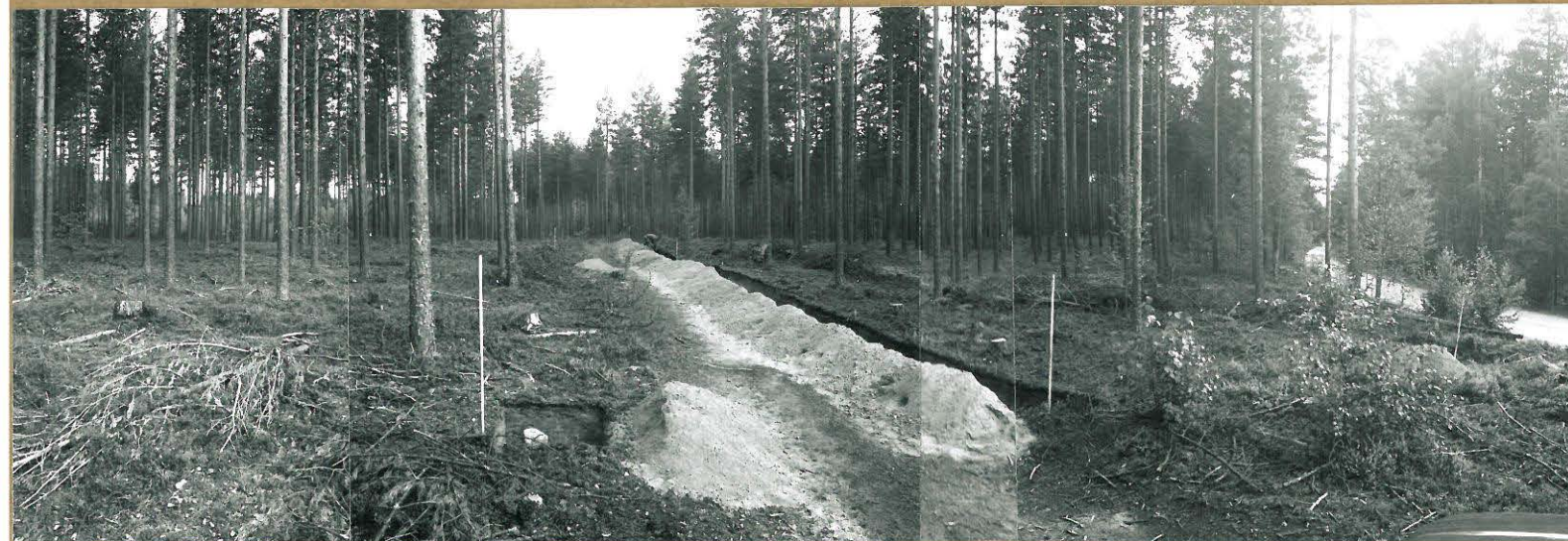
S. Vanhatalo 1998



F. 110927
 KUVA 1.
 TUTKIMUSALUEEN POHJOISOSA
 POHJOISLUOTEESTA.



F. 110928
 KUVA 2.
 TUTKIMUSALUEEN ITÄPUOLISTA
 MAASTOA LÄNSILOUNAASTA.



F. 110929
 KUVA 3.
 TUTKIMUSALUE
 ETELÄKAAKOSTA.

F. 110930
 KUVA 4.
 TUTKIMUSALUE
 ETELÄSTÄ.

F. 110931
 KUVA 5.
 TUTKIMUSALUE
 LOUNAASTA.

F. 110932
 KUVA 6.
 TUTKIMUSALUE
 LÄNSILOUNAASTA.

ANTTOLA Takuuniemi 2

S. Vanhatalo 1998



F. 110933
KUVA 7.
KOEJAN RUUDUT 520-517/300,
TASO 1, POHJOISLUOTEESTA.



F. 110934
KUVA 8.
KOEJAN RUUDUT 514-515/300,
TASO 1, LÄNSILOUNAASTA.



F. 110935
KUVA 9.
KOEJAN ETELÄOSA, TASO 1,
ETELÄKAAKOSTA.



F. 110936
KUVA 10.
KOEJAN KESKI- JA ETELÄOSA,
TASO 1, POHJOISLUOTEESTA.

VALOK. S. VANHATALO

ANTTOLA Takuuniemi 2

S. Vanhatalo 1998



F. 110937
 KUVA 11.
 KOEOJAN RUUDUT 510-508/300,
 TASO 1, LÄNSILOUNASTA.



F. 110938
 KUVA 12.
 KOEOJAN ETELÄOSA, TASO 2,
 ETELÄKAAKOSTA.



F. 110939
 KUVA 13.
 KOEOJAN RUUTUJEN 519-515/300
 LÄIKKIÄ, TASO 2, POHJOISLUOTEESTA.



F. 110940
 KUVA 14.
 KOEOJAN KESKI- JA POHJOISOSA,
 TASO 1, ETELÄKAAKOSTA.



F. 110941
 KUVA 15.
 KOEOJAN RUUDUN 524/300 LÄIKKIÄ,
 TASO 1,5, LÄNSILOUNAASTA.



F. 110942
 KUVA 16.
 KOEOJAN KESKI- JA POHJOISOSA,
 TASO 2, ETELÄKAAKOSTA.



F. 110943
 KUVA 17.
 KOEOJAN RUUTUJEN 528-526/300
 LÄIKKIÄ, TASO 2, LÄNSILOUNAASTA.