

#Historian ts to 50/30.3.1987 M

DRAGSFJÄRD, SÖDERLÅNGVIK, NÖJIS

Kompletterande provutgrävning av en
stenåldersboplats 24.-25.05.1986

DRAGSFJÄRD, SÖDERLÅNGVIK, NÖJIS

Kompletterande provutgrävning av en
stenåldersboplats 24.-25.05.1986

Kommun : Dragsfjärd
By : Söderlångvik
Tomt : 1:60
ägare Föreningen Konstsamfundet r.f.

Grundkarta : 1034 11

Koordinater : x 6661 90
y 579 50
z c. 30 m.ö.h. (enl. grundkartan)

Fynd : TYA 327:1-31
Tidigare fynd : TYA 243:1-24
TYA 275:1-14

Rapportens innehåll : 8 textsidor
5 bilagor
2 separata bilagskartor

Tidigare undersökningar :

Dragsfjärd, Söderlångvik, Nöjis

Provutgrävning av en stenålders-
boplats 19-20.05.1984

Kompletterande provutgrävning av
en stenåldersboplats 01.06.1985

Stenåldersboplatsen i Nöjis är belägen c. 3 km WSW om Dragsfjärds kyrka, norr om vägen mellan Dragsfjärds kyrka och Hammarsboda. (bilaga 1)

Provutgrävningen var en fortsättning på de undersökningar, som amatörarkeologikursen vid Dragsfjärds arbetarinstitut har gjort på platsen åren 1984-85 (jfr. på sid 1 nämnda rapporter). Utgrävningen leddes av hum.kand. Henrik Asplund, och övervakades från Museiverkets sida av fil.mag. Anna-Liisa Hirviluto. Trots regn utan uppehåll under båda utgrävningsdagarna deltog ett tiotal amatörer i arbetet.

UNDERSÖKNINGENS FRÅGESTÄLLNING OCH STRATEGI

Ett viktigt resultat av den år 1985 företagna provutgrävningen var, att man kunde påvisa förekomsten av ett kraftigt kulturlager vid koordinatpunkt 460/390. Man tyckte sig också kunna konstatera, att de tydligaste kulturlagren grupperade sig i den östra delen av det då undersökta området. Vid provgrävningen 1986 beslöt man fortsätta grävandet av provgropar öster om det tidigare undersökta området. På detta sätt hoppades man kunna erhålla ytterligare information om kulturlagrens karaktär på den egentliga boplatsen. Undersökningen av fyndförande kulturlager ansågs viktig och befogad också p.g.a. den problematiska dateringen av boplatsen; genom nya keramikfynd hoppades man kunna inplacera boplatsen i den kamkeramiska typologin.

För att i ett senare skede kunna använda strandförskjutningskronologin vid daterandet av boplatsen, beslöt man att försöka fastställa kulturlagrets nedre gräns. Detta gjorde man genom att utsträcka provutgrävningsområdet så långt söderut, att man nådde orörd mark. Dessutom uppmättes en höjdprofil från Hammarsboda-vägen längs linjen 480 upp till boplatsen (se separat bilagskarta).

Undersökningen utfördes liksom tidigare genom systematisk grävning av provgropar med 10 m:s mellanrum. Provgroparna påbörjades som c. 30 x 30 cm stora spadsnitt genom markens ytlager, - därefter grävdes de ut med murslev och den avlägsnade jorden sållades. Förutom att fynden togs tillvara, antecknades också uppgifter om kulturlagrets karaktär i varje provgrop (bilaga 2). Efter utgrävningen togs jordprov för fosfatanalys ur snittet i kanten av varje provgrop (bilaga 3).

KOORDINATSYSTEMET

Koordinatsystemet bygger på samma baslinje, som år 1984 drogs från råsten 8 på gränsen mellan Ölmos och Söderlångvik byar. Råsten 8 har koordinaterna 200/300; koordinaterna växer mot öster (200) och norr (300). Enligt tidigare praxis anges öst(y)-koordinaten först, trots att detta kan tänkas förorsaka missuppfattningar. Avståndet mellan koordinatpunkterna är 1 m. Eftersom provgroparna har grävts med 10 m:s mellanrum, har endast var tionde punkt kommit till användning vid provundersökningen. Efter att den senaste undersökningen hade avslutats, utmärktes punkterna 480/400, 500/390, 500/400 och 510/390 med i marken nästan helt inslagna träpålar.

På grund av slarv har koordinatbeteckningarna inte utmärkts på den separata översiktskartan som hör till denna rapport. Provgroparnas koordinater framgår därför endast av fosfatkartan i bilaga 4.

PROVGROPARNA

Tydligaste indikationer på bosättning gav provgroparna 470/400, 480/390 och 480/400. I dessa provgropar konstaterades de djupaste och tydligaste kulturlagren. I samma provgropar hittades också de intressantaste fynden; keramik och bitar av slipstenar förekom nämligen i samtliga tre gropar, medan dylika fynd helt saknades i de övriga provgroparna. (bilaga 2)

Avslag förekom i alla provgruppar längs linjerna (x) 400 och 390. Andra bosättningsindikationer var kulturlager och möjliga kulturlager vid punkterna 490/390, 490/400, 500/390 och 510/390 (bilaga 2). Vid punkt 510/390 (som tyvärr fallit bort från bilaga 2) iakttogs ett mörkt kolförande kulturlager, vars djup var svårtolkat p.g.a. den fuktiga jorden i närheten av bäcken som rinner genom området (jfr. den separata kartan "Provgroparna åren 1984-86").

Provgroparna längs linjen (x) 380 uppvisade klart färre tecken på bosättning än de högre upp i terrängen belägna provgrupparna. Vid punkt 490/380 tillvaratogs ett avslag, och vid punkt 470/380 iakttogs ett kulturlager innehållande ett par skärvstenar. Skärvsten förekom dessutom i provgrupparna 470/390 och 480/390, vilket betyder att förekomsten koncentrerade sig till tre närbelägna provgruppar. Förekomsten av ett kulturlager vid punkt 470/380 betyder, att höjden vid denna punkt tillsvidare betecknar boplatsens högsta möjliga nedre gräns. Detta argument bestyrkes av ett "möjligt kulturlager" vid punkt 460/380. (bilaga 2)

Provgroparna längs linjen (x) 370 innehöll varken kulturlager eller fynd. I provgrup 460/370 noterades ett mörkare stenrikt område på 25-50 cm:s djup i gropens ena kant. Färgningen kunde dock inte tolkas som ett kulturlager tillhörande stenåldersboplatsen. (bilaga 2)

JORDPROVEN OCH FOSFATANALYSERNA

Jordprov togs liksom under tidigare år ur snittet i kanten av varje provgrup. Nytt för den senaste provtagningen var, att prov nu togs från olika djup i jordlagren. Detta gjorde man för att utröna vilket provtagningsdjup som är lämpligast för undersökning av fosfathalterna på boplatsen. Ur provgrup 480/390 togs en vertikalserie på fem prov, medan man vid de övriga provtagningspunkterna nöjde sig med två prov. (bilaga 3)

Jordprovens fosfathalter kommer att analyseras med den s.k. HCL-/kolorimeter-metoden på geologiska avdelningen vid Turun yliopisto. Vid tiden för skrivandet av denna rapport har proven inte ännu analyserats med denna metod, men en enkel s.k. spot-test-analys har utförts av amatörarkeologen Åke Qwarfordt. Spot-testens resultat bygger på en subjektiv bedömning av blåfärgning, som utlöst ur proven vid behandling med vissa reagenser. I bilaga 4 har proven uppdelats i fyra klasser enligt fosfathalt, och framställts i form av en karta där P-klasserna utprickats som punkter med olika diameter (jfr. bilaga 3 och bilaga 4).

Fosfatkartan uppvisar en koncentration av höga halter till provgruperna 470/380-400 och 480/380-390. Koncentrationen korrelerar i stora drag med förekomsten av fynd och djupa kulturlager. Den högsta P-klassen förekommer i provgruperna 470/400 och 480/390, medan halten vid punkt 480/400 däremot är klassificerad som relativt låg, trots att dessa tre provgröpar enligt övriga iakttagelser har de starkaste bosättningsindikationerna (bilaga 4). En detaljerad granskning av testresultaten kan emellertid göras först sedan resultaten av den noggrannare analysen med halterna numeriskt angivna i mg/100g jord föreligger.

RESULTATEN AV UNDERSÖKNINGEN ÅR 1986

Provgroparna som grävdes år 1986 stärker antagandet att Nöjis är en aktivt utnyttjad boplats med tydliga kulturlager och ett rikt fyndmaterial. De under åren 1984-86 undersökta 50 provgroparna har gett en viss uppfattning om boplatsens utsträckning väster om den bäck som rinner genom området (se separat bilagskarta). Den tydligaste avgränsningen av boplatsens södra (nedre) del erhöll man år 1986 vid linjerna (y) 460-490, där gränsen kunde antas gå mellan öst-väst-linjerna (x) 370 och 380. Ytterligare undersökningar av det hittills provgrävda områdets närmaste omgivning skulle behövas för att man tydligare skulle kunna avgränsa boplatsens utsträckning i övriga riktningar.

En höjdprofil uppmättes längs linjen (y) 480, för att man senare skulle kunna använda höjdvärdena för strandlinjedatering av boplatsen. Höjderna uppmättes i förhållande till en sten bredvid den telefonstolpe, som står närmast linjen (y) 480. Denna sten har därefter kallats fixpunkt 1 (se separat bilagskarta). Höjdprofilen ger förutom de relativa höjdvärdena också en god bild av sluttningsens form; karakteristiskt för boplatsen i Nöjis är, att ingen strandterrass kan urskiljas i moränslutningen.

Den typologiska bestämningen av de två keramikskärvorna som upphittades vid provgrävningen år 1985 (TYA 275:11), har trots skärvornas tydliga dekorationsmönster visat sig vara problematisk (se utgrävningsrapport 1985). De senaste keramikfynden har emellertid kastat nytt ljus över boplatsens typologi och dateringsproblematik. Speciellt fyndet av några skärvor med korta breda kamstämplar av spets-oval form (TYA 327:20) i provgrop 480/400 har varit avgörande för typbestämningen. Dyliga kamstämplar förekommer inom den sydväst-finska Jäkärklä-gruppens keramik under den tidiga och typiska kamkeramikens tid. Också det övriga fyndmaterialet passar väl in i Jäkärklä-gruppens föremålsbestånd; porös keramik dekorerad med kamstämplar och olika enkla stämpelavtryck (TYA 327:7,20) är karakteristisk, keramik dekorerad med korgflättningsmönster (TYA 275:11) är känd inom Jäkärklä-gruppen, och s.k. lårbensformade brynen (TYA 327:19) förekommer likaså.

Emedan boplatsen nu kan hänföras till den kamkeramiska Jäkärklä-gruppen, är det mycket sannolikt att grundkartans höjdkurvor vid boplatsområdet inte är tillförlitliga. Jäkärklägruppen dateras vanligen till tidig och typisk kamkeramisk tid. Enligt strandlinjeberäkningar utgående från grundkartans höjdkurvor, har boplatsen i Nöjis emellertid tidigare antagits vara från sen kamkeramisk tid (se utgrävningsrapport 1984). Uppmätandet av en exakt höjd för fixpunkt 1 skulle därför vara av största vikt för den fortsatta undersökningen av boplatsen i Nöjis.

Jäkärälä-boplatsen i Nöjis kommer att vara ytterst betydelsefull för forskningen kring Jäkärälä-gruppen överhuvudtaget. Tillsvidare verkar boplatsen vara "ren", d.v.s. fynd som skulle tyda på inblandning av främmande kulturelement förekommer inte i materialet. Dessutom är boplatsen välbevarad, vilket bl.a. möjliggör fastställandet av boplatsens nedre gräns och en strandlinjedatering. Dessa kriterier uppfyller troligen ingen annan boplats tillhörande denna kulturgrupp i Finland.

Frågor som ständigt måste beröras i samband med undersökningar kring Jäkärälä-gruppen är dess kronologiska position och relation till övriga kamkeramiska (typologiska) grupper. Främst har man undersökt relationen mellan Jäkärälä-gruppen och de kamkeramiska stilgrupperna I:2 och II:1 (T. Edgren 1966, Jäkärälä-gruppen ...), men vissa fynd torde dock indikera att Jäkärälä-gruppen finns kvar ännu under den yngre typiska kamkeramikens (stil II:2) tid. Detta kunde betyda, att man borde beakta Jäkärälä-gruppen också i samband med den process som leder till uppkomsten av den sena kamkeramiken (stil III:1). Ur denna synvinkel skulle undersökningen av en möjligast sen boplats tillhörande Jäkärälä-gruppen vara av intresse.

Ur lokalhistorisk synvinkel är boplatsen i Nöjis viktig, emedan den är den första kamkeramiska boplatsen som upphittats och undersökts på Kimito-ön. Förutom att boplatsen är den äldsta på Kimito-ön, kan man också betrakta den som den äldsta i Åbolands skärgård. Denna titel kommer boplatsen dock troligen att mista inom en snar framtid, ty spår av en ännu äldre boplats har under hösten år 1986 iakttagits i Söderby, c. 1 km sydöst om Nöjis.

EPILOG

Den 19.11.1986 uppmätte undertecknad tillsammans med två arkeologistuderande från Turun yliopisto höjden från Kärä till fixpunkt 1 (bilaga 5). Vid kontrollmätning längs den 2,5 km långa sträckan, var skillnaden 67 cm, vilket betyder att mätningen måste betraktas som misslyckad. Om medeltalet av de båda mätningarna används, fås följande höjd över havet för linjen (x) 380:

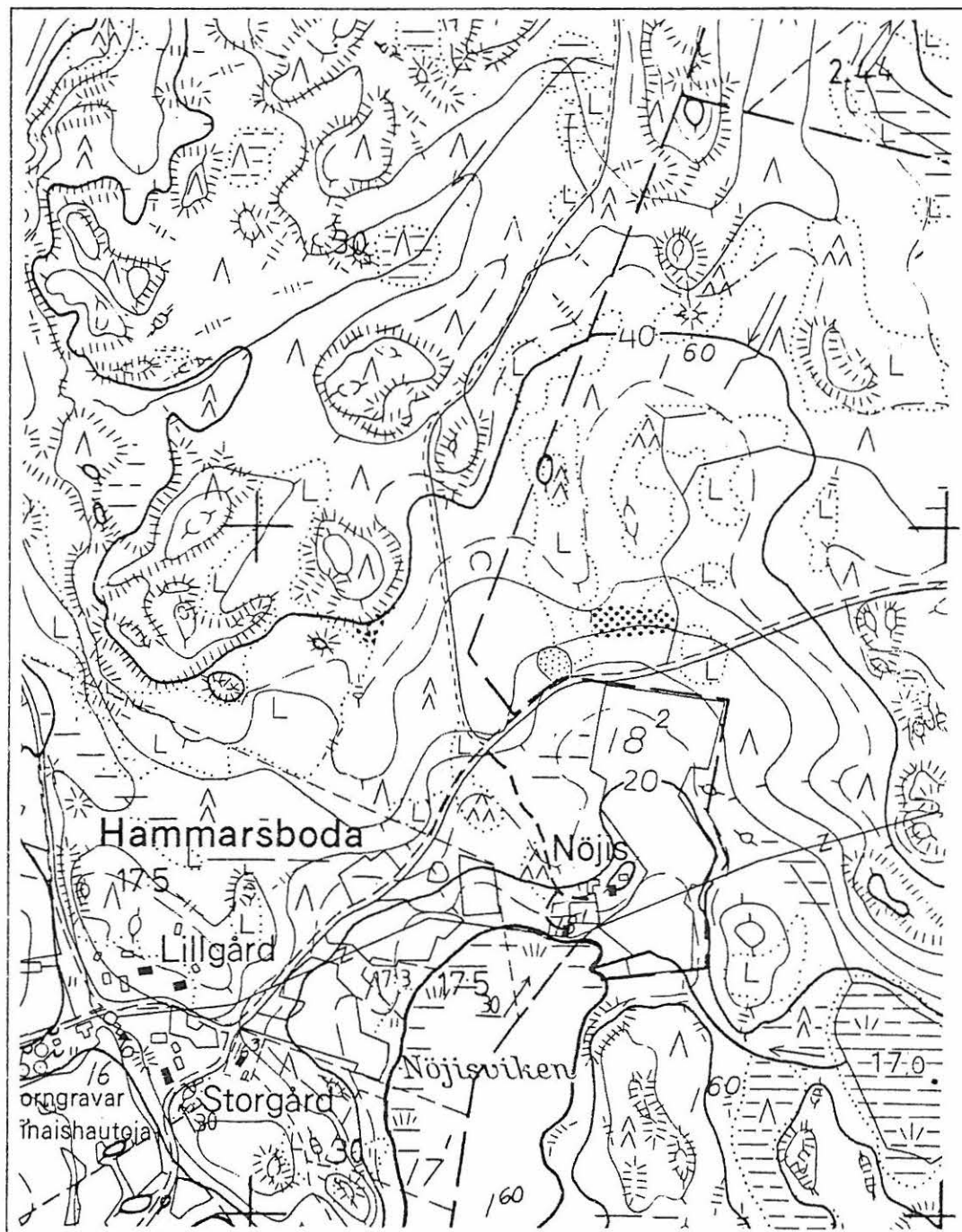
$$16,68 \text{ (Kärä)} + 9,315 \text{ (fixpunkt 1)} + 5,1 \text{ (380)} = \underline{\underline{31,095}}$$

Höjden motsvarar strandlinjen c. 2950 f.Kr. (G. Glückert, Post-Glacial Shore-Level Displacement of the Baltic in SW Finland). Dateringen kunde tyda på att Nöjjs-boplat-sen har varit i bruk tidigast under den yngre typiska kamkeramikens tid. Den misslyckade höjdmätningen förhindrar emellertid användandet av denna datering för vidare argumentering.

Åbo 10.02.1987



Henrik Asplund



580

DRAGSFJÄRD, SÖDERLÅNGVIK, NÖJÄS 1986

utdrag av grundkartan 1034 11 C

skala 1:10 000



- undersökningsområdet åren 1984-86

DRAGSFJÄRD, SÖDERLÅNGVIK, NÖJIS 1986

PROVGROPARNA

- 460/370 Ren sand till c. 40 cm:s djup, som småningom övergick i fin sand eller lera. I gropens ena kant ett mörkare stenrikt område på c. 25-50 cm:s djup.
- 460/380 Möjligt kulturlager till c. 35 cm:s djup.
- 470/370 Inget kulturlager.
- 470/380 Hårdpackat grus, med brunt kulturlager till c. 25 cm:s djup. Ett par knytnävsstora skärvstenar.
- 470/390 Inget kulturlager. Ett par knytnävsstora skärvstenar iakttogs.
- 470/400 Brunt kulturlager till c. 45 cm:s djup. Vid en sida var jorden mörkbrun till c. 20 cm:s djup.
- 480/370 Inget kulturlager.
- 480/380 Inget kulturlager.
- 480/390 Under torven c. 5-10 cm brun sand. Vid c. 15-35 cm:s djup gråsvart kulturlager som innehöll lite kol. Flere tydligt brända och spruckna skärvstenar.
- 480/400 Vid c. 15-40 cm:s djup ett mörkbrun-svart kulturlager.
- 490/370 Inget kulturlager.
- 490/380 Inget kulturlager.
- 490/390 Kulturlager på c. 10-20 cm:s djup.
- 490/400 Brunt kulturlager, som småningom ljusnade vid 30-40 cm:s djup.
- 500/390 Möjligt kulturlager till c. 20 cm:s djup.
- 500/400 Lerlik grå jord. Inget kulturlager.

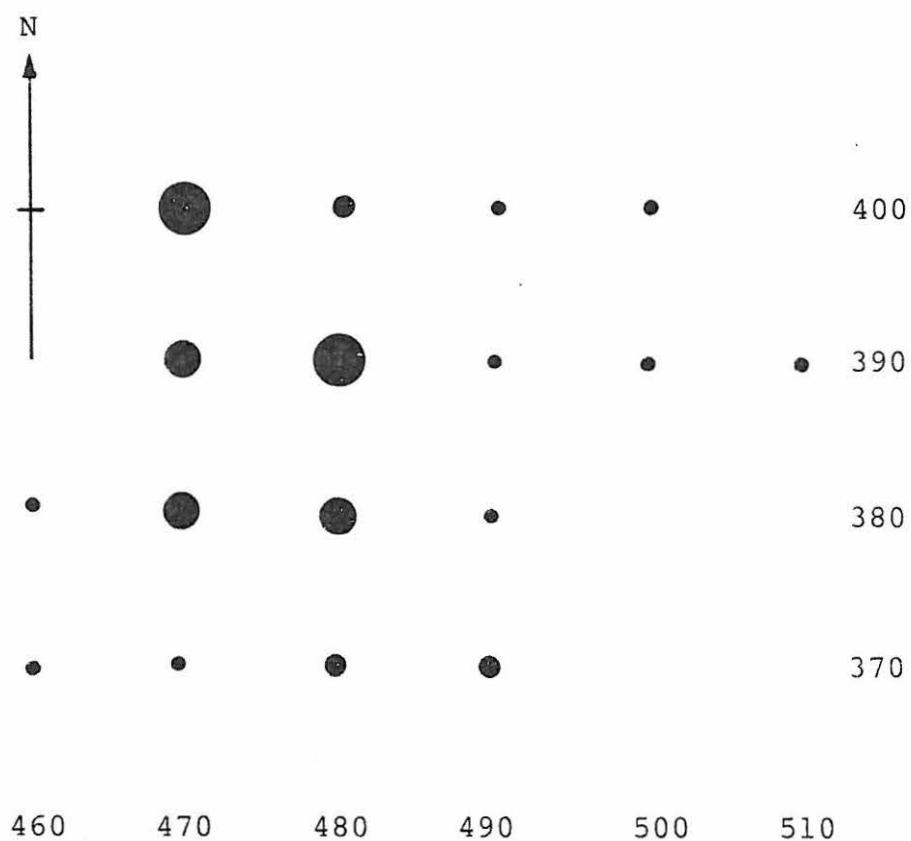
*

*

*

DRAGSFJÄRD, SÖDERLÅNGVIK, NÖJIS 1986
JORDPROVEN

Koordinater	Djup (cm)	P-klass (1-4)
460/370	25	1
460/380	20	1
460/380	50	1
470/370	25	1
470/380	20	2
470/380	50	3
470/390	25	3
470/390	50	3
470/400	30	2
470/400	60	4
480/370	20	2
480/370	40	2
480/380	20	2
480/380	35	3
480/390	15	2
480/390	25	2
480/390	35	2
480/390	40	4
480/390	60	4
480/400	30	2
480/400	55	2
490/370	15	1
490/370	35	2
490/380	20	1
490/380	45	1
490/390	25	1
490/390	50	1
490/400	25	1
490/400	50	1
500/390	20	1
500/390	45	1
500/400	20	1
500/400	40	1
510/390	30	1
510/390	50	1

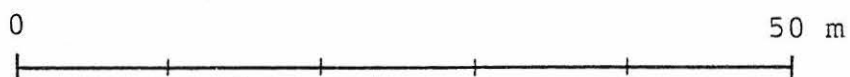


DRAGSFJÄRD, SÖDERLÅNGVIK, NÖJIS 1986

Spot-test-analys utförd av Åke Qvarfordt

Klassificering:

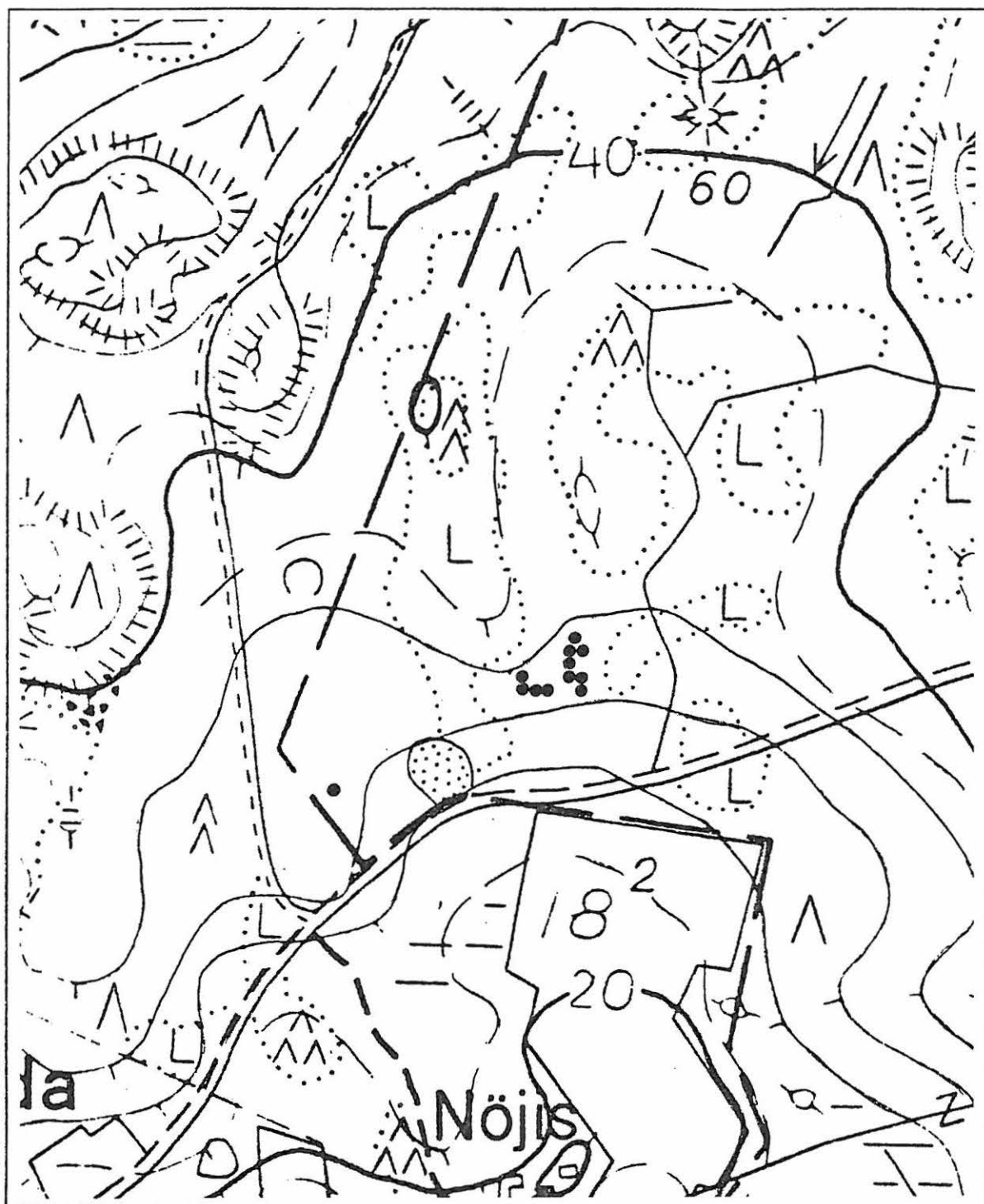
- 1
- 2
- 3
- 4



DRAGSFJÄRD, SÖDERLANGVIK, NÖJIS 1986

MITTAUSPÖYTÖKIRJA 19.11.1986

Eteen:	Taakse:	Eteen:	Taakse:
	120		184
299	194,5	012,5	288
034,5	377	006	358,5
029	319	002	394
038	306	017	307
091	260	010,5	325,5
323	035	004	204
088,5	315	047,5	370
010,5	336	373	017,5
018	384	307	144,5
038	395,5	389	005
015	353	370	004,5
011	344,5	383	033,5
250,5	364	389	022
025,5	389	394	042
393	071	263	317
393	016,5	003	082
353,5	015,5	392,5	021
382,5	013	395,5	040
398	040	366,5	
385	012		
186			
<hr/>			
3762,5	4660,5	4125	3160
	3762,5		4125
	<hr/>		<hr/>
	898		- 965
			898
			<hr/>
			- 67



0 100 200 300 400 500m

Förstoring av grundkartan
1034 11 C i skala 1:10 000

1cm

Provgroparna med fynd utmärkta som punkter

DRAGSFJÄRD, SÖDERLÅNGVIK, NÖJIS 1986

Höjdprofil längs linjen 480

□ ■ provgrop / provgrop med fynd

höjderna angivna i förhållande till fixpunkt 1

