

DRAGSFJÄRD SÖDERLÅNGVIK NÖJIS

Provutgrävning av en stenåldersboplats

Henrik Asplund 1987

Esilvin. Arto 53/29.J.1988 M

DRAGSFJÄRD, SÖDERLANGVIK, NÖJIS

Kompletterande provutgrävning av en
stenåldersboplats 15 - 17.05.1987.

DRAGSFJÄRD, SÖDERLÅNGVIK, NÖJIS

Kompletterande provutgrävning av en
stenåldersboplats 15 - 17.05.1987.

Kommun : Dragsfjärd
By : Söderlångvik
Gård : 1:60
Ägare : Föreningen Konstsamfundet r.f.

Grundkarta : 1034 11

Koordinater : x 6661 85-90
y 579 50-60
z c. 32-35 m

Fynd : TYA 389:1-25

Tidigare fynd : TYA 243:1-24
TYA 275:1-14
TYA 327:1-31

Rapporten innehåller : 4 sidor
4 bilagor
1 separat karta

Tidigare undersökningar :

Henrik Asplund 1985, Dragsfjärd, Söderlångvik,
Nöjis, Provutgrävning av en stenåldersboplats 19-
20.05.1984.

Henrik Asplund 1985, Dragsfjärd, Söderlångvik,
Nöjis, Kompletterande provutgrävning av en stenål-
dersboplats 01.06.1985.

Henrik Asplund 1987, Dragsfjärd, Söderlångvik,
Nöjis, Kompletterande provutgrävning av en stenål-
dersboplats 24-25.05.1986.

Stenåldersboplatsen kallad Nöjis är belägen c. 3 km WSW om Dragsfjärds kyrka, norr om vägen mellan Dragsfjärds kyrka och Hammarsboda (bilaga 1). Namnet Nöjis har vällat en del missförstånd, emedan det inte är tomt 1:60 i Söderlångvik (där boplatsen är belägen), utan en tomt i Ölmos by som heter Nöjis. För att inte ytterligare göra saken komplicerad, har benämningen tillsvidare bibehållits.

Provutgrävningen 15-17.05.1987 var den fjärde i ordningen, som har ordnats i Nöjis. Undersökningen leddes av undertecknad och övervakades från museiverkets sida av fil.mag. Anna-Liisa Hirviluoto. Fredagen den 15. kunde arbetet inte påbörjas på grund av ihållande regn, och under de följande dagarna besvärades man förutom av vätan också av tjälen, som efter rekordvintern inte hade hunnit smälta på boplatsområdet. Tjälen gjorde, att man inte vågade gräva på de fyndmässigt mest intressanta platserna, men trots detta kan undersökningen betraktas som lyckad. Provgropar grävdes nu i utkanten av undersökningsområdet, vilket ledde till att helhetsbilden av boplatsområdet blev tydligare. En trevlig iakttagelse för det knappa tiotal amatörer som deltog i arbetet, var också lokaliseringen av den första eldstaden man känner i Nöjis.

Undersökningen företogs enligt samma principer som under tidigare år. Provgroparna påbörjades som c. 30 x 30 cm stora spadsnitt genom markens ytlager; därefter grävdes de ut med murslev och jorden sållades. Förutom att fynden togs tillvara, antecknades också uppgifter om kulturlagrets karaktär i varje provgrop (bilaga 2). Efter utgrävningen togs jordprov för fosfatanalys ur snittet i kanten av varje provgrop.

Koordinatsystemet bygger på en baslinje, som är 1984 drogs från råsten 8 på gränsen mellan Ölmos och Söderlångvik byar. Råsten 8 har getts koordinaterna 200/300, och koordinaterna växer mot öster (200) och norr (300). Liksom under tidigare år anges alltså öst(y)-koordinaten först, och avståndet mellan koordinatpunkterna är 1 m. Eftersom provgropar har grävts med 10 m:s mellanrum, har endast var tionde punkt kommit till användning vid provundersökningen. Efter att den senaste undersökningen hade avslutats, utmärktes koordinatpunkterna 500/410 samt 510/370, 380, 410, 420 med i marken nästan helt inslagna träpålar. De år 1987 grävda provgroparna är på den separata översiktskartan utritade som trianglar med en spets nedåt (trots att de i kartans teckenförklaring i misstag har svängts med spetsen uppåt).

Kraftigt färgade kulturlager kunde inte urskiljas i provgroparna; endast i några fall kunde kulturlager anas. Samtliga av de på linjerna 370 och 380 - dvs. längst ner på slutningen - belägna snitten såg rena ut, men också här förekom avslag. Mest avslag hittades i groparna 500/370 och 510/370, 380 vid den genom området rinnande bäcken. I undersökningsområdets övre del - längs linjerna 410 och 420 - var fynden och iakttagelserna flera. Möjliga kulturlager kunde urskiljas vid punkterna 470/410, 420 och 490/410, vilka också fyndmässigt var de rikaste i området. I anslutning till dessa ligger provgrop 480/410 i vilken ett svart sotlager med skörbrända stenar på c. 15 cm:s djup tolkades som kanten av en eldstad. Själva eldstaden lämnades orörd, men gropen grävdes till c. 25 cm:s djup vid sidan om sotlagret.

Liksom under tidigare år var kvartsavslagen det vanligaste fyndmaterialet. Förutom kvarts förekom ett eller flera stenartsavslag i provgroparna 470/410, 480/410, 420, 490/410 och 510/380; i grop 470/410 hittades dessutom ett avslag av röd sandsten. Keramik hittades intill eldstaden vid punkt 480/410, men de två skärvorna är dåligt bevarade och ger inga nya utgångspunkter för en typologisk datering.

Efter den senaste utgrävningen kan man konstatera, att ett c. 50 x 100 m stort område nu relativt systematiskt har undersökts (jfr. den separata översiktskartan). På fyra år har 70 provgropar utgrävts och dokumenterats, och 94 fyndnummer katalogiserats. Detta betyder, att man nu börjar ha en (i varje fall preliminär) uppfattning om boplatsens utbredning och dess aktivitetsområden väster om bäcken. I bilaga 3 har kvartsavslagets, stenartsavslagets och keramikens utbredning skematiskt presenterats med hjälp av ett datorprogram som undertecknad håller på att utveckla. Iakttagelserna från varje provgrop har matats in och med hjälp av sk. interpolering (i detta fall jämförelse mellan iakttagelser i närbelägna provgropar) omformats till kurvor, vilka beskriver en viss egenskaps sannolika utbredningsområde på boplatsen.

Vad man i bilaga 3 kan utläsa är, att kvartsavslagen har den vidaste utbredningen av de undersökta fynden, och att två eller tre koncentrationer verkar finnas; en i områdets västra del och en tudelad i områdets östra del. Utbredningen av stenartsavslag är inte lika omfattande som kvartsens, men koncentrationerna motsvarar varandra relativt väl; i den östra delen framträder dock kvartskoncentrationens sydvästra halva tydligare. Keramiken har den mest koncentrerade utbredningen, vilken ungefär sammanfaller med avslagets i undersökningsområdets östra del.

Man kan inte låta bli att tolka bilaga 3 på annat sätt än att ett centralt aktivitetsområde finns i den östra delen av undersökningsområdet. Då detta fyndområde samtidigt uppvisar de tydligaste kulturlagren, är det knappast för vågat att anse detta som platsen där man bott, hållit eld, lagat mat, ätit, handarbetat o.s.v. Inom detta område torde möjligheten att hitta spår av fasta konstruktioner vara störst. Den västra avslagskoncentrationen kan tillsvidare inte tolkas längre än att man inom detta område har slagit till stenmaterial; området uppvisar inte samma tydliga tecken på långvarig eller upprepad vistelse som centralområdet, men det verkar skilja sig från det mellanliggande fyndfattiga området.

Angående boplatsens datering och kultursammanhang gav den senaste undersökningen ingen ny information. Enligt tidigare keramikfynd förefaller det emellertid klart att den kan förknippas med den sydvästfinska Jäkärälä-gruppen inom den kamkeramiska kulturen. Keramikfyndens typbestämning samt boplatsens respektive Jäkärälä-gruppens datering har utförligare behandlats i föregående utgrävningsrapport (Asplund 1987). En fråga de senaste årens fynd och typologiska dateringar har gett upphov till, är hur tillförlitliga grundkartans höjdkurvor är vid fyndplatsen. Ett försök till exakt höjdmätning gjordes redan år 1986, men eftersom denna misslyckades gjordes ett nytt försök i april 1987 (bilaga 4).

Svårigheten med uppmätandet av en höjd för Nöjis är, att närmaste i terrängen utmärkta höjdpunkt finns i Kärra by c. 2,5 km från boplat- sen. När höjden ånyo mättes år 1987 upptäckte man dessutom, att mät- ningen föregående år hade utgått från ett järnrör som i själva verket låg över en meter högre än den riktiga höjdpunkten. Den nya mät- ningen ger därför helt andra värden än den tidigare. Skillnaden mellan de två mätningarna år 1987 (bilaga 4) är 13 cm enligt följande:

5219	3734,5
- 4166	- 4774,5
1053	- 1040
	+ 1053
	13

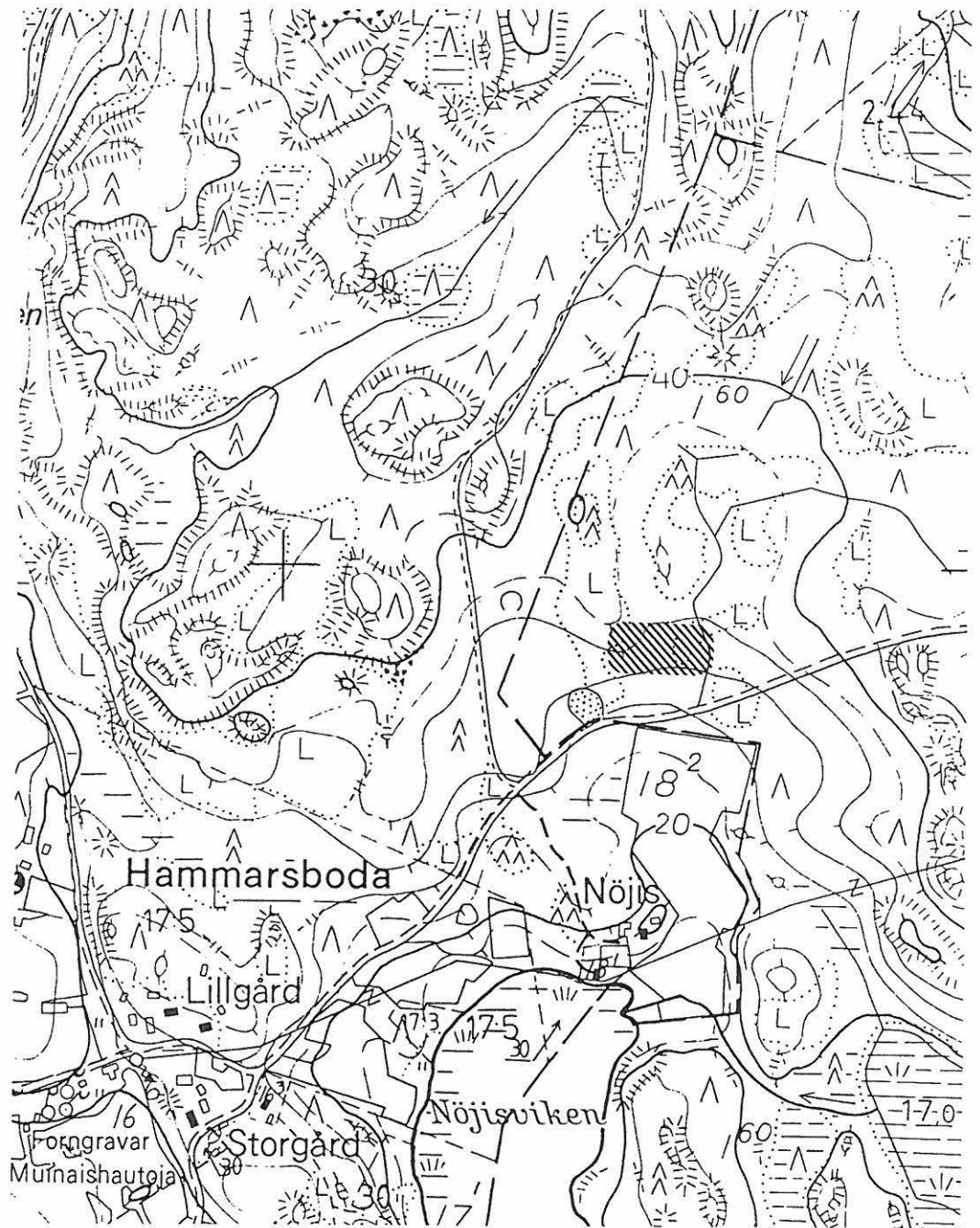
Denna marginal (+ - 6,5 cm) torde vara tillräckligt liten för att man skall kunna använda mätningen för vidare beräkningar. Om medel- talet för mätningarna används, fås följande höjd över havet för linjen (x) 380 vid den höjdprofil som uppmättes år 1986:

16,68	(höjdpunkt 745439 i Kärra)
+ 10,465	
27,145	(fixpunkt 1 i Nöjis)
+ 5,10	
32,245	(koordinatpunkt 480/380)

Höjden motsvarar strandlinjen c. 3000 - 3050 f.Kr. enligt traditionell (okalibrerad) 14C-kronologi (Glückert 1976, Kaakkuri & Vermeer 1985). Detta antyder att boplatser har varit i bruk under slutet av den typiska kamkeramikens tid, och att den tillhör ett sent skede inom Jäkärälä-gruppen. Även om linjen (x) 390 tas som utgångspunkt för beräkningarna kommer man fram till en så sen datering som 3150 f.Kr. I ett större sammanhang belyser dessa dateringar den intressanta frågan om Jäkärälä-gruppens kronologiska position; Nöjis är en av de få boplatser i Finland som verkar kunna utnyttjas för strandlinje- datering av kulturgruppens slutskede.

Abo 17.02.1988


 Henrik Asplund



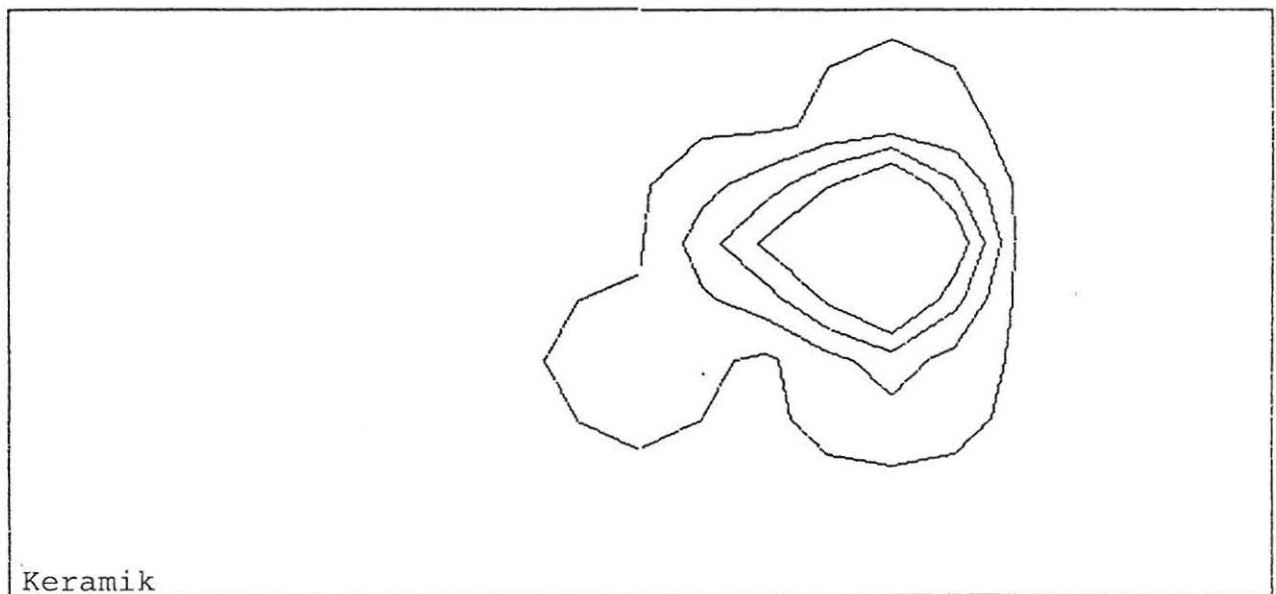
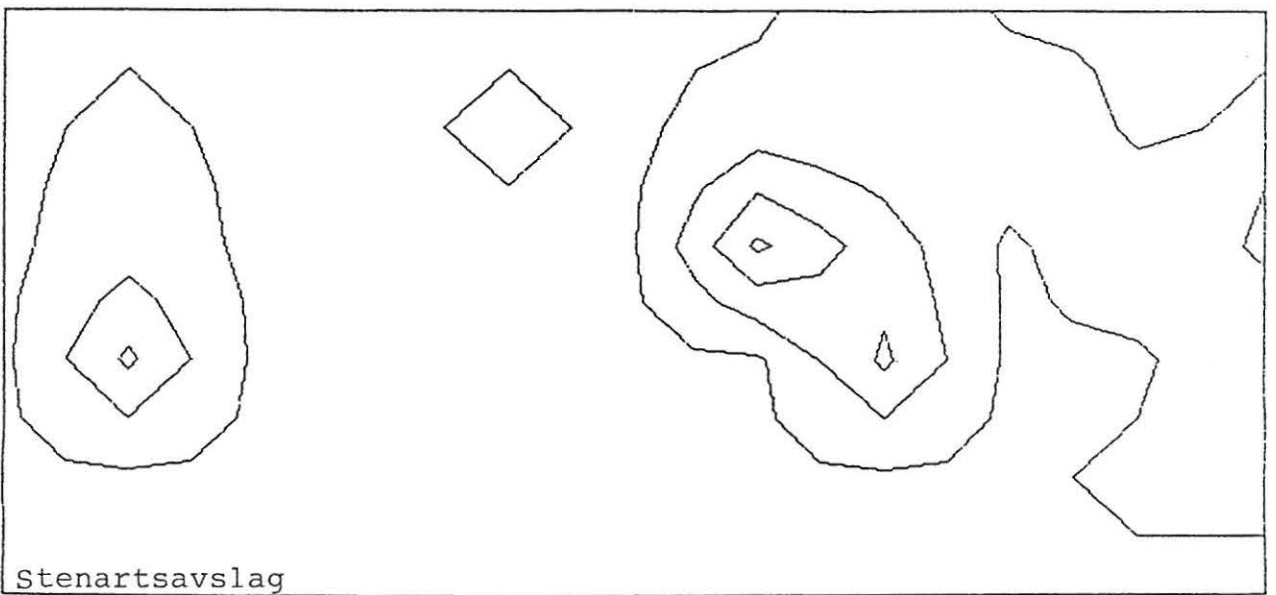
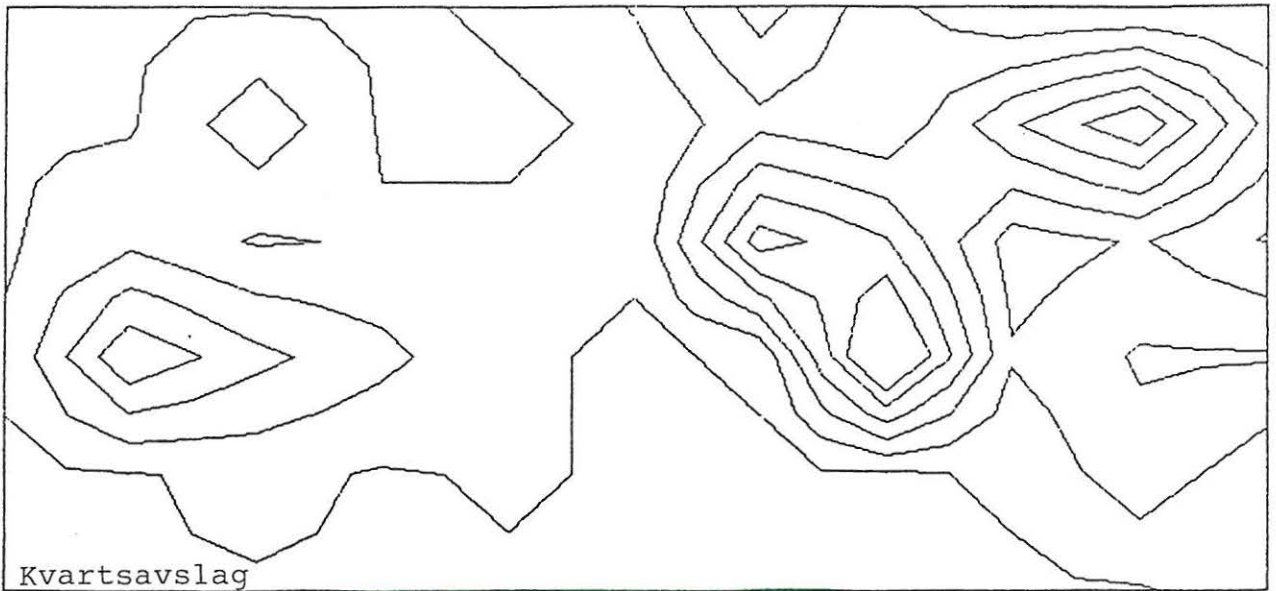
DRAGSFJÄRD, SÖDERLÅNGVIK, NÖJIS

Utdrag av grundkartan 1034 11 C

Skala 1:10.000

PROVGRÖPARNA

- 440/370 Inget kulturlager, men lite kol på 30 cm:s djup.
450/370 Inget kulturlager.
450/380 Inget urskiljbart kulturlager (gropen fylldes fort av vatten).
450/420 Inget kulturlager.
460/410 Tjäle, vilken grävdes igenom. Inget kulturlager kunde urskiljas.
460/420 Inget kulturlager.
470/410 Tjäle efter c. 15 cm. I ytan låg två skörbrända skärvstenar. Gropen lämnades öppen över natten och grävdes (hackades) till c. 30 cm:s djup följande dag. Möjligt kulturlager.
470/420 Möjligt kulturlager vid 15-25 cm:s djup.
480/410 Tjäle vid 15 cm:s djup. I gropens sydöstra hörn, c. 30 cm söder om koordinatpunkten upptäcktes skörbrända stenar i ett svart sotlager, vilket tolkades som en eldstad. Gropen lämnades öppen över natten och grävdes följande dag till c. 25 cm:s djup vid sidan av eldstaden. Inget kulturlager kunde urskiljas i den bruna sanden.
480/420 Inget kulturlager.
490/410 Möjligt kulturlager i ytan under humusskiktet.
490/420 Inget kulturlager.
500/370 Inget kulturlager.
500/380 Inget kulturlager.
500/410 Inget urskiljbart kulturlager, trots att utgrävaren konstaterade att kvartsavslag hittades på upp till 35 cm:s djup.
500/420 Provgropen grävdes igenom ett jordlager som kastats upp från bäcken på det ursprungliga humusskiktet. Inget kulturlager kunde urskiljas.
510/370 Inget kulturlager.
510/380 Jorden mörkfärgad troligen p.g.a. bäcken. Inget urskiljbart kulturlager.
510/410 Inget urskiljbart kulturlager. Fynden låg nära markytan.
510/420 Inget kulturlager.



HÖJDMÄTNING 11.04.1987

	229		180
043,5	375	014	286,5
046,5	298,5	006,5	376
024,5	377	008,5	395
128,5	230	006,5	371
374	070	008,5	328
142	140	046	290
053	391	017,5	253
067,5	310	390	004
057,5	309	363	056,5
055	232	029	231
016	360	335	014
023,5	387,5	308	017
004	270	335	038
350	168	286	033,5
041	259	282	008,5
046	388,5	370	059
077	201	385	102,5
395	073	073	185,5
273	019,5	030	249
370	050	234,5	085,5
377	010,5	040	006
389	019,5	392,5	055
387	001,5	355,5	040
279	049,5	312,5	070
146,5		146	
4166	5219	4774,5	3734,5