

*Esikust. n:o 35/1.3.1989*

DRAGSFJÄRD SÖDERLÅNGVIK SÖDERBY 1988

Kertomus kivistykkiön kaivauksesta

6. - 10.10.1988



TURUN MAAKUNTAMUSEO  
ÅBO LANDSKAPSMUSEUM

## SISÄLLYS

|   | sivu |
|---|------|
| Kaivauskohteen sijainti                       | 3    |
| Kaivauskohteen vaiheita                       | 3    |
| Kaivausmenetelmä                              | 4    |
| Kaivauksen tuloksista                         | 6    |
| <br>  |      |
| Liite 1 Kaivauskohteen sijainti peruskartalla |      |
| Liite 2 Yleiskartta kaivauskohteesta          |      |
| Liite 3 Kartta kiviröykkiön pinnasta          |      |
| Liite 4 Kiviröykkiön poikkileikkaus           |      |
| Liite 5 Valokuvaliite                         |      |
| Liite 6 Luettelo valokuvista                  |      |

## KAIVAUSKOHTTEEN SIJAINTI

Kaivauskohde sijaitsee peruskarttalehdellä numero 1034 14 + 2021 14 DRAGSFJÄRD kohdassa  $x = 6662\ 24$ ,  $y = 581\ 05$  ja  $z = n.$  20m Dragsfjärdin kirkolta Kasnäsiin johtavan tien numero 183 itäpuolella Purunpään tienhaarasta noin 100 m etelään. Tutkitun röykkiön läheisyydestä tunnetaan myös muita esihistoriallisiksi tulkittavia kiviröykkiöitä (liite 2). Syksyllä 1988 tutkittu kiviröykkiö sijaitsi Bengt Löfströmin omistamalla omakotitontilla noin 10 m tien numero 183 päällysteen laidasta itään.

## KAIVAUSKOHTTEEN VAIHEITA

Tien numero 183 rakentaminen ja perusparantaminen ovat vuosien varrella aiheuttanut vahinkoa alueen kiviröykkiöille. Tien oikaisun ja levennyksen yhteydessä kesällä 1935 Ella Kivikoski kaivoi alueelta pois yhden kiviröykkiön jäännökset (K 1), mutta syksyllä 1988 tutkittua kiviröykkiötä ei hänen laatimassaan kartassa ole. Sitä vastoin Nils Cleven vuonna 1943 tekemän inventoinnin karttaan se on merkitty. Muutenkin Cleven kartta vastaa nykyistä tilannetta maastossa. Cleven kartassa syksyllä 1988 tutkittu kiviröykkiö on aivan tien numero 183 laidassa. Tietä on siirretty Cleven inventoinnin jälkeen länteen päin. Kaivauspai-kan lähiseudun asukkaiden mukaan tiellä on tehty viimeksi peruskorjaus 1970-luvulla, kun tie kestopäällystettiin. Tie on nykyään niin lännessä, että sen maaleikkaus leikkaa juuri ja juuri kahta tien länsipuolista muuten koskemattomana säilynyttä kiviröykkiötä. Vuosien varrella Kivikosken

karttaansa merkitsemistä röykkiöistä on kadonnut tutkimattomina kaksi röykkiötä (K 2 ja K 3) - yksi tien molemmilta puolilta. Tutkimastaan röykkiöstä (K 1) Kivikoski sai talteen joitakin palaneen luun siruja (KM 10108:1-4) ja hiilinäytteitä. Ennen tutkimusta röykkiö oli kuitenkin ehtinyt jo tuhoutua suureksi osaksi tietöiden yhteydessä, mutta röykkiössä oli vielä tallella Kivikosken saapuessa sekä suurista kivistä koottua reunaa että pienemmistä kivistä ladottua keskiosaa.

Ensimmäisen kerran syksyllä 1988 loppuun tutkittu kiviröykkiö oli arkeologisen tutkimuksen kohteena syksyllä 1979. Tällöin Matti Bergströmin johdolla tutkittiin röykkiön itäreunasta noin 1,5 metrin levyinen kaistale pihatien rakennustyömaan tieltä. Tällöin röykkiöstä ei tehty mitään esihistoriallisia löytöjä, eikä röykkiökivien havaittu muodostavan mitään rakenteita. Syksyllä 1988 röykkiö tutkittiin loppuun omakotitalotyömaan pihatöiden tieltä.

#### KAIVAUSMENETELMÄ

Röykkiöstä ei ollut viime syksynä näkyvissä maan pinnalle mitään kaivausryhmän saapuessa paikalle. Röykkiön tarkan paikan kaivausryhmälle osoitti maanomistaja. Röykkiön päällä kasvoi heinää. Kaivauksen aluksi röykkiö otettiin esiin, sen päälle kertyneen täytemaan alta (mm. savea). Tällöin täytemaasta ja röykkiön pinnalta löytyi lasinsiruja, styroxia ja muuta jätettä. Täytemaa otettiin irti lapiolla, ja tarkastettiin kaivauslastoilla. Pintamaa kuorittiin pois

myös noin 2 - 3 metrin säteeltä räykkiön reunasta röykkiön ympäristön tarkastusta varten. Lisäksi röykkiön ja tien numero 183 väliselle alueelle kaivettiin satunnaisiin kohtiin kaksi koekuoppaa (0,5 X 0,5 m).

Kun röykkiön pintakiveys saatiin esiin, niin se kartoitettiin ja valokuvattiin. Tämän jälkeen röykkiö päätettiin purkaa kahdessa osassa, koska se oli pieni alainen, osittain tuhoutunut ja päältä päin vailla mitään rakenteita. Röykkiön kahteen osaan jakavan linjan paikka valittin siten, että röykkiön jäljellä olleesta osasta olisi saatu yksi mahdollisimman hyvä poikkileikkauskuva koko röykkiön pituudelta. Kahden toisiaan vastaan kohtisuoran poikkileikkauksen tekemistä ei katsottu tarpeelliseksi, koska osa röykkiön itälaidasta oli poistettu jo syksyn 1979 kaivauksella, ja osa siitä oli ilmeisesti valunut pois röykkiön viereen ojaa kaivettaessa.

Röykkiön kivet vivuttiin irti lapiolla ja rautakangilla. Kivien välit ja aluset tutkittiin kaivauslastoilla. Lasin palasia löytyi melkein röykkiön pohjalta asti. Kun röykkiön itäinen puolikas saatiin puretuksi pois, niin esiin tullut röykkiön poikkileikkaus kartoitettiin ja valokuvattiin. Tämän jälkeen purettiin pois röykkiön läntinen puolikas samalla tavalla kuin itäisenkin puolikas.

Kaivaukselta saatiin talteen yksi hiilinäyte läheltä röykkiön pintaa. Lisäksi röykkiökivien välistä otettiin talteen yksi maanäyte. Molempien näytteiden ottokohdat on merkitty röykkiön pintakiveyksen karttaan (liite 3).

Kaivauskohteen tarkkaa korkeutta meren pinnasta ei kaivauksen aikana määritetty, koska lähistöltä ei löytynyt sopivaa korkeuspistettä, eikä korkeuden haku etäältä olisi ollut kannattavaa tutkimuksen tulokset huomioon ottaen. Röykkiön suhteellinen korkeus joihinkin lähistön kiinteisiin kohteisiin kuitenkin määritettiin. Profiilikarttaan merkitty korkeuspiste yhdessä röykkiön kivessä oli 161 senttimetriä alempana kuin Purunpään tienhaarassa sijaitsevan Drakegården -kotiseututalon aitan lounaisnurkan alla oleva kivi ja 88 senttimetriä ylempänä kuin kaivauksen vieressä rakenteilla olleen Bengt Löfströmin omakotalon sokkelin lounaisnurkka. Molemmat korkeuden vertailupisteet valokuvattiin. Kaikki kaivauksella otetut valokuvat on arkistoitu Turun maakuntamuseon arkistoon.

Röykkiötutkimuksen kustannuksista vastasi museovirasto. Kaivaus tehtiin Turun maakuntamuseon valvonnassa museon kalustolla. Röykkiön kaivoi kolmihenkinen ryhmä, johon kuuluivat kaivauksen johtaja FK Pertti Itkonen apulaisjohtajana Huk Satu Mikkonen-Hirvonen sekä tekninen apulainen Huk Liisa Kosunen. Kaivauskertomuksen liitteineen ovat laatineet kaivauksen johtaja ja apulaisjohtaja.

#### KAIVAUKSEN TULOKSISTA

Kaivauksella ei tehty mitään varmasti esihistoriaan viittaavia löytöjä kivistä tai sen lähistöltä. Melko läheltä röykkiökiveyksen pintaa saatiin talteen vain yksi

hiilinäyte. Myöskään rakenteita røykkiökiveyksessä ei havaittu, mutta røykkiön pohjois- ja eteläpäähän oli keskitynyt noin 15 - 50 senttimetriä halkaisijaltaan olevia kivilaakoja. Røykkiön päiden väliltä kivilaakoja ei juuri tavattu. Kivilaakat löytyivät sekoittuneena muihin kiviin ja maahan, eivätkä ne muodostaneet mitään rakenteiksi tulkittavaa. Røykkiö oli vahvasti maansekainen, ja suurimmat kivet olivat alkuperäisillä luontaisilla paikoillaan pohjamaassa. Kivilaakoja lukuun ottamatta røykkiökivet olivat mukulakiviä.

Syksyn 1988 kaivauksen perusteella ei voida esittää mitään varmaa tutkitun kivirøykkiön mahdollisesta esihistoriallisesta alkuperästä. Røykkiön ympäristö huomioon ottaen olisi kuitenkin varsin todennäköistä, että myös tutkittu kivirøykkiö kuuluisi saman alueen muiden røykkiöiden kanssa varhaismetallikautisten hautarøykkiöiden ryhmään. Tässä tapauksessa røykkiö olisi mitä ilmeisemmin kärsinyt vaurioita erilaisissa maansiirtotöissä. Matalaa røykkiötä ei ole ehkä aina mielletty muinaisjäännökseksi.

Toisaalta røykkiön sekava rakenne ja täydellinen löydöttömyys saattaisivat viitata myös siihen, että røykkiö oli koottu tien teossa kertyneistä kivistä, ja osa kivistä saattoi olla peräisin tien paikalta jossain vaiheessa puretuista kivirøykkiöistä. Olihan Kivikosken ja Cleven käyntien välillä kahdeksan vuoden aikana kadonnut kaksi røykkiötä (K 2 ja K 3) ja tullut yksi lisää. Tämä uusi røykkiö on Cleven kartan mukaan juuri viime syksynä loppuun tutkittun røykkiön kohdalla.

Jos nyt loppuun tutkitun kiviröykkiön jäännökset olivat peräisin varhaismetallikautisesta kiviröykkiöhaudasta, niin silloin röykkiön jäännösten eteläosassa on ilmeisesti aikanaan sijainnut noin 4 metriä halkaisijaltaan ollut maansekainen kiviröykkiöhauta, jossa on ollut kivilaakarakenteita. Röykkiöön tehdyt hautaukset ovat olleet ilmeisesti ruumishautauksia, koska röykkiöstä ei löytynyt palanutta luuta, vaikka sitä erityisen tarkasti haettiin. Myöhemmin röykkiö on jostain syystä hajoitettu, ja kivilaakat on muiden kivien mukana nakeltu sivuun. Vuonna 1935 tutkitut kiviröykkiön jäännökset (K 1) olivat Kivikosken mukaan merkkejä matalasta noin 4 metriä halkaisijaltaan olleesta kiviröykkiöhaudasta, joten nämä röykkiön jäännökset ovat olleet rakenteeltaan jonkin verran yhtenvät syksyllä 1988 loppuun tutkittujen röykkiön jäännösten kanssa.

Turussa 7/2 - 1989

  
Juhani Kostet

Turun maakuntamuseon  
ympäristöosaston amanuenssi

  
Pertti Itkonen

kaivauksen johtaja

  
Satu Mikkonen-Hirvonen

kaivauksen apulaisjohtaja



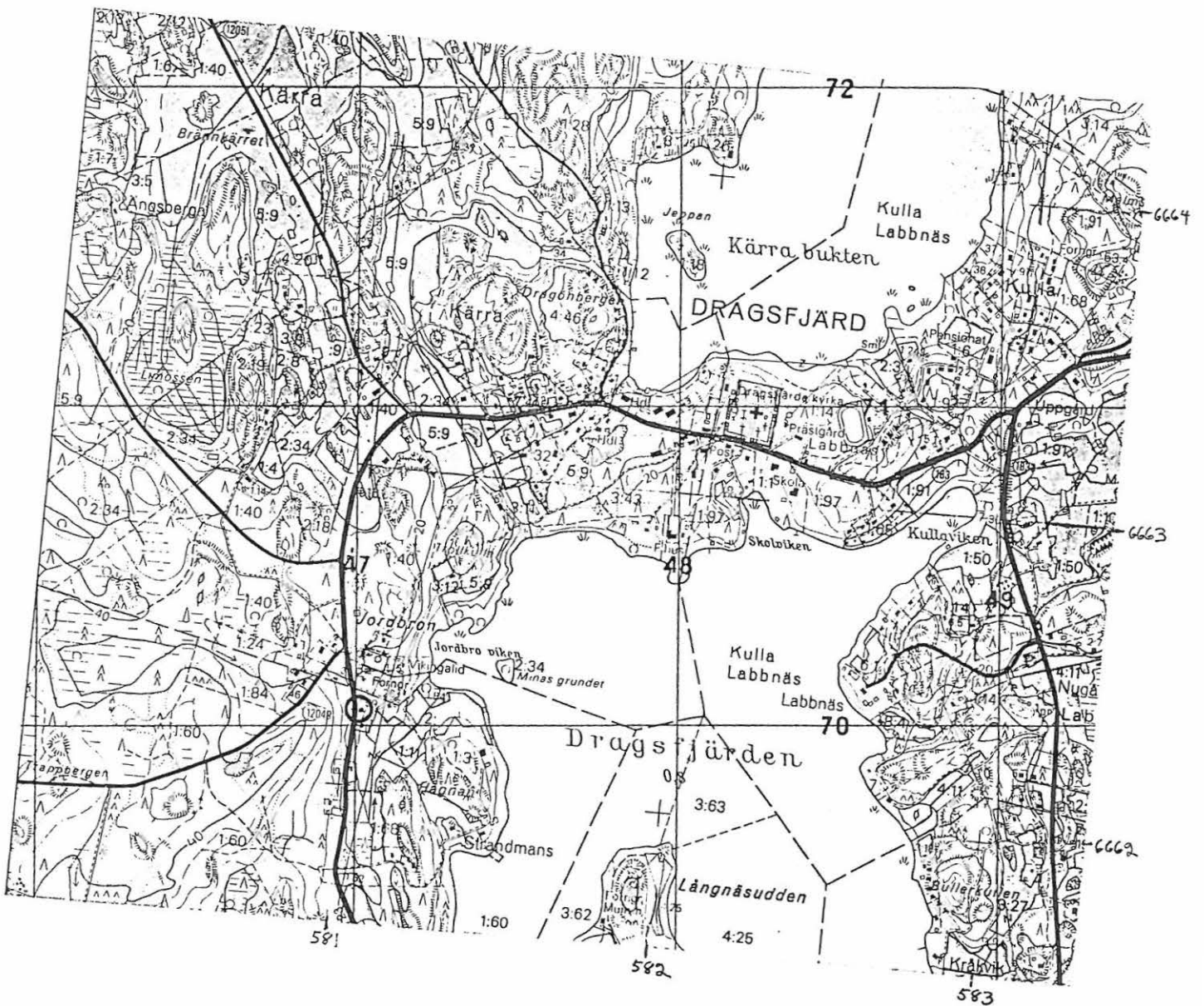
LIITE 1

DRAGSFJÄRD SÖDERLÅNGVIK SÖDERBY 1988

Osakopio peruskartasta (1:20 000) n:o 1034 14 + 2021 14

DRAGSFJÄRD

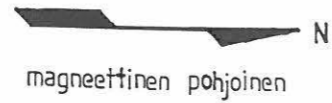
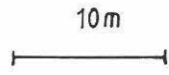
⊙ = kaivauskohde



KARTTA N:O 1

YLEISKARTTA

Mk 1:500



Piirt. Satu Mikkonen-Hirvonen

⊘ vuosina 1979 ja 1988 tutkittu kiviroykkiö

⊙ tutkimaton kiviroykkiö

▭ rakennus

⚡ jyrkkä rinne

∥ tie

⌋ siltarumpu

⊖ hietikko

≡ puro

↘ oja

□<sup>77</sup> rajapyykki ja sen numero

⤴ kuusija

^ mäntyjä

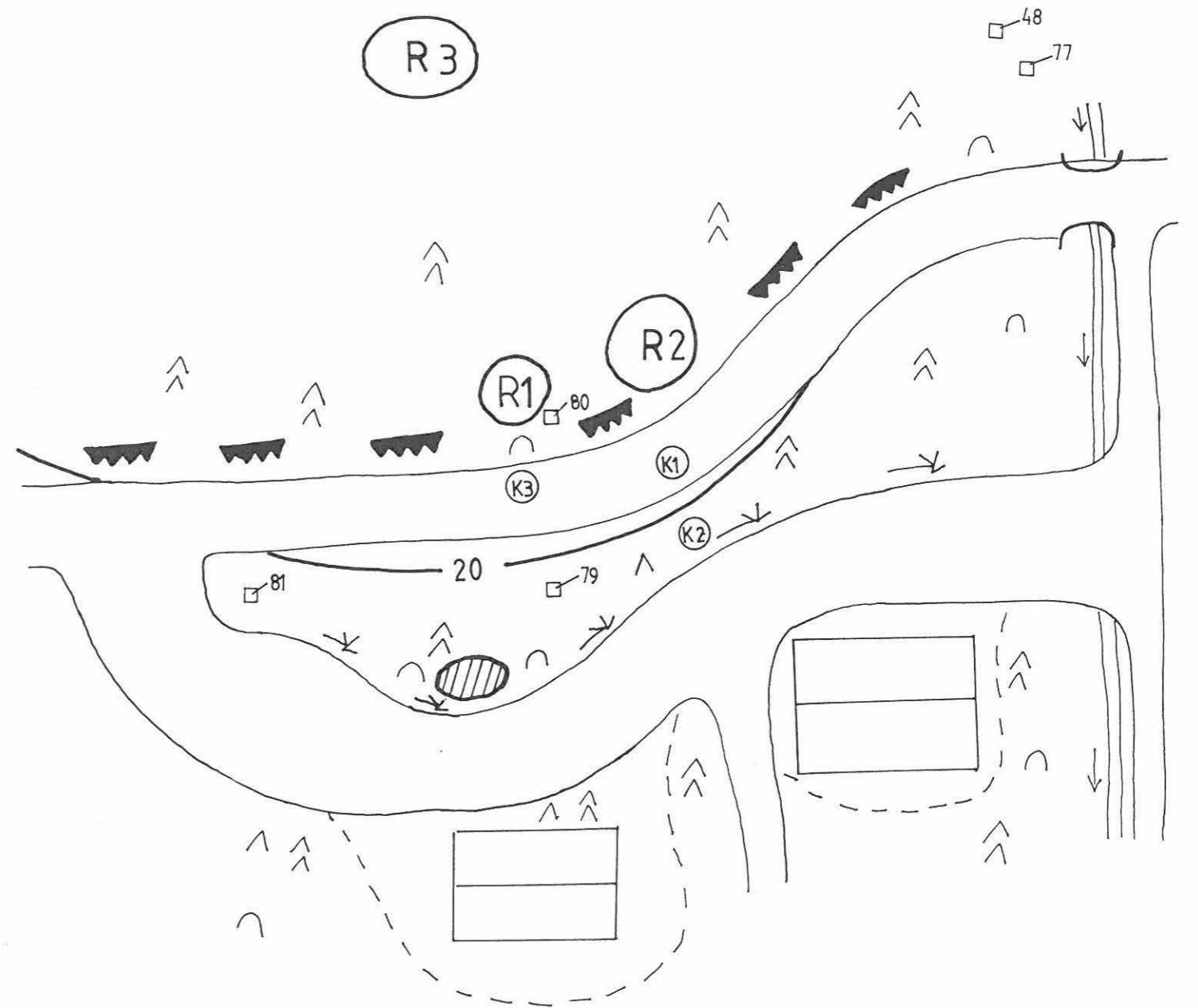
∩ lehtipuita

-20- korkeuskäyrä peruskartasta

⊙<sup>K1</sup> Ella Kivikosken vuonna 1935 tutkiman kiviroykkiön paikka

⊙<sup>K2</sup> vuonna 1935 havaitun kiviroykkiön paikka

⊙<sup>K3</sup> — " —

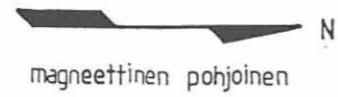


KARTTA N:O 2

KIVIRÖYKKIÖN PINTA

Mk 1:20

1m



Kp kts. kaivauskertomus s.6

Piirt. Satu Mikkonen-Hirvonen

○ kivi

Ⓛ kivilaaka

⊖ haljennut kivi

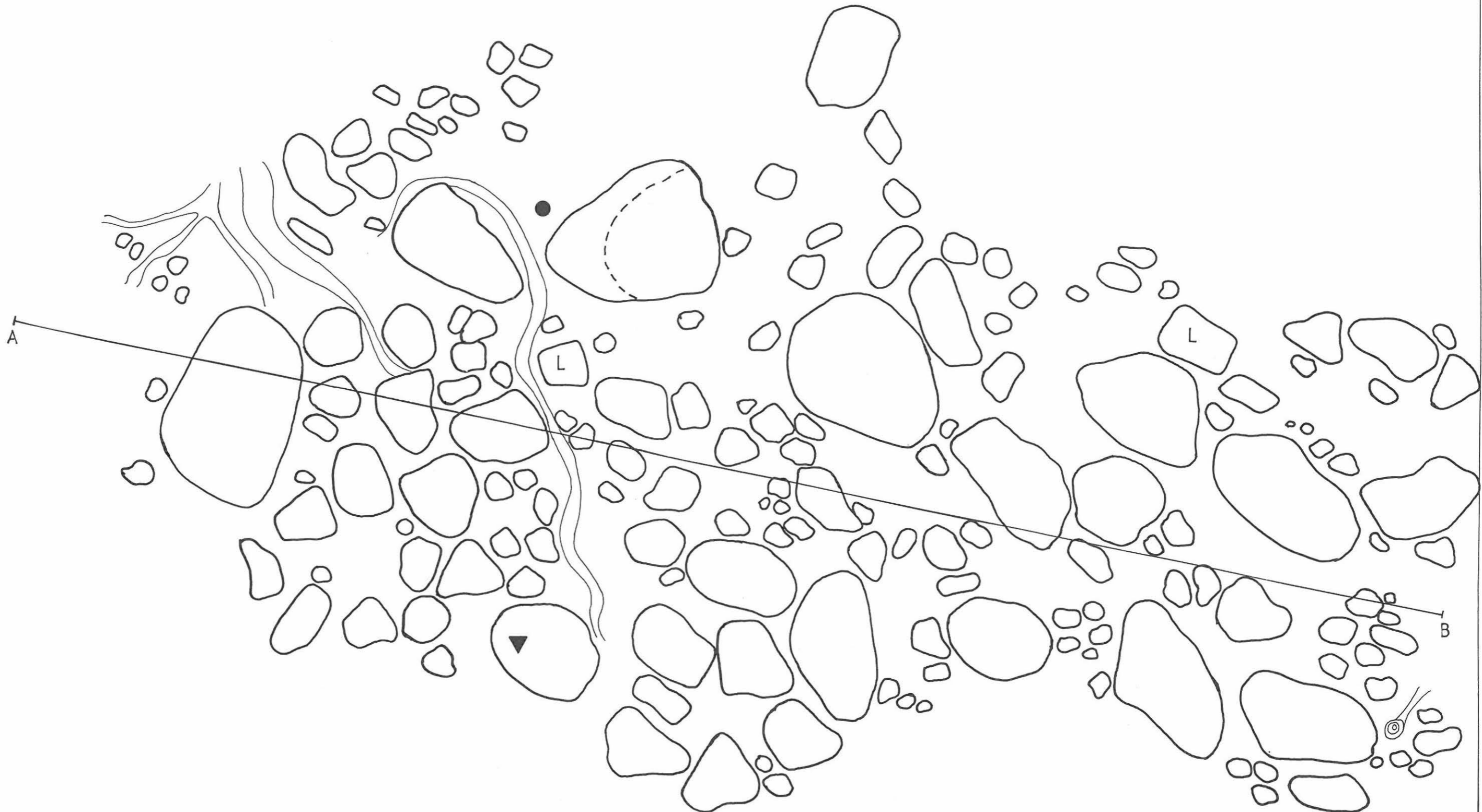
⊕ puunjuuri

A—B profiilipiirroslinja

maalaji kivien välissä ja rökkiön ympärillä runsasjuurista turvetta ja multa

● hiilinäyte

▼ maanäyte



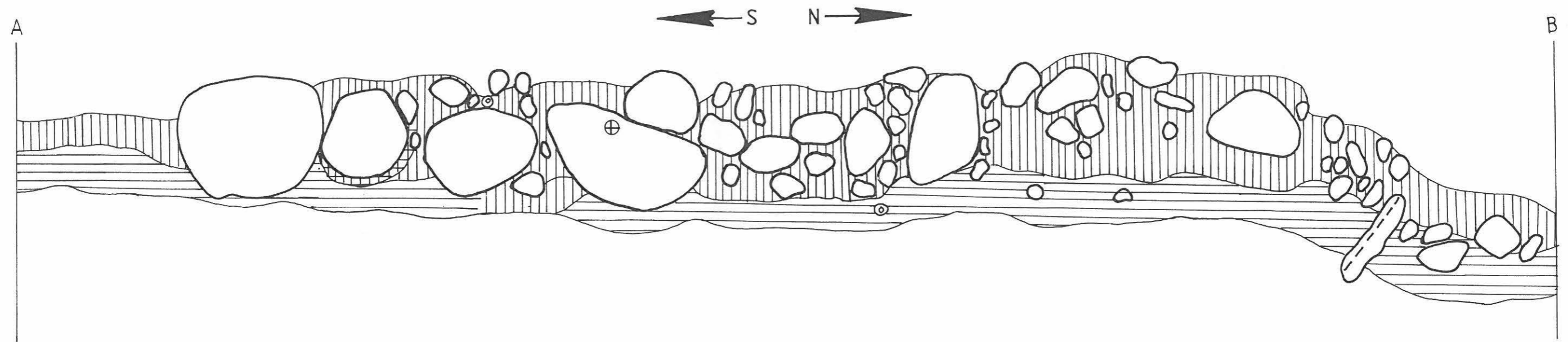
KARTTA N:O 3

PROFIILIKARTTA

Mk 1:20 

Kp kts. kaivauskertomus s.6

Piirt. Satu Mikkonen - Hirvonen



-  multa
-  tumma multa
-  hiekkä
-  puunjuuri
-  kivi
-  haljennut kivi
-  korkeuspiste

LIITE 5

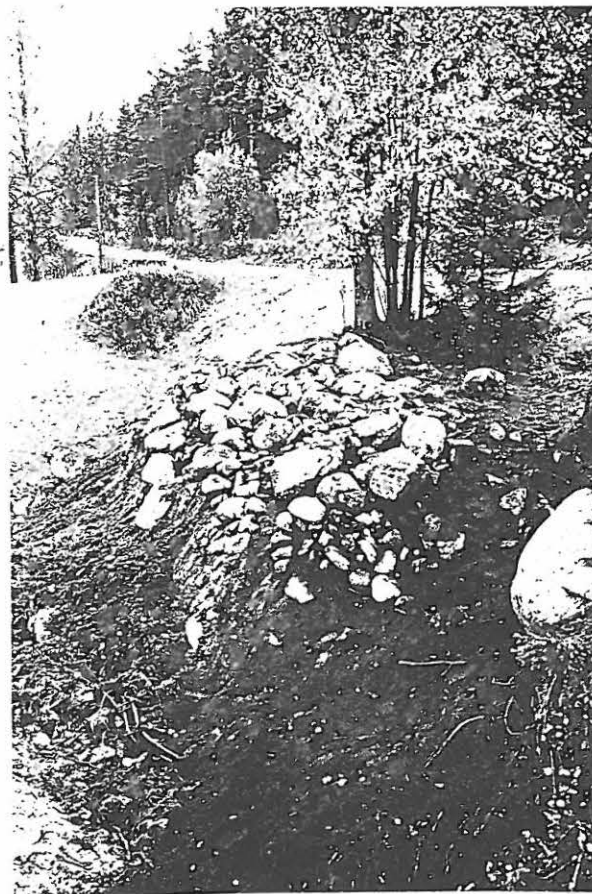
Valokuvia Dragsfjärdin Söderlångvikin Söderbyn kivi-  
röykkiökaivaukselta syksyllä 1988



Kuva 1. Tutkittu röykkiö kuvan keskellä lehtipuiden  
juurella. Taustalla Bengt Löfströmin raken-  
teilla oleva omakotitalo. Etualalla tie nu-  
mero 183. TMM/KF89 70.



Kuva 2. Röykkiö ennen kaivauksen aloittamista.  
TMM/KF89 73.



Kuva 3. Röykkiön pintakiveys.  
TMM/KF89 81.



Kuva 4. Rökkiön poikkileikkaus. TMM/KF89 110.



Kuva 5. Rökkiöstä löytyneet kivilaakat. TMM/KF891 23



Kuva 6. Tutkitun röykkiön kohdalla tien toisella puolella sijaitseva kivistö R2. TMM/KF89 117.



Kuva 7. Kivistön R1 sortumajälkiä tien numero 183 maaleikkauksessa. TMM/KF89 119.



LIITE 6

Luettelo Dragsfjärdin Söderlångvikin Söderbyn syksyn 1988  
kiviröykkiökaivauksen valokuvista

Luettelon sarakkeet: 1 = Turun maakuntamuseon arkistotunnus, 2  
= kuvauspäivämäärä, 3 = kuvaaja, 4 = kuvaussuunta, 5 = kuvan  
aihe

Luettelon lyhenteet: LK = Liisa Kosunen, PI = Pertti Itkonen,  
SM-H = Satu Mikkonen-Hirvonen

Mustavalkoiset kinonegatiivifilmit (KF89)

Kamera: Canon T 70

Objektiivit: Canon zoom lens FD 35-70 mm 1:3,5-4,5 ja Canon  
zoom lens FD 70-210 mm 1:4

Filmi: Kodak TMAX ASA 400

| 1       | 2     | 3  | 4  | 5   |
|---------|-------|----|----|---|
| KF89 69 | 6.10. | PI | SE | Kaivauskohde ennen kaivausta.   |
| KF89 70 | "     | "  | W  | Kaivauskohde ennen kaivausta tieltä numero 183 nähtynä. Taustalla Bengt Lofströmin omakotitalon rakennustyömaa. |
| KF89 71 | "     | "  | S  | Kaivauskohde sijaitsee välittömästi tien numero 183 reunassa.   |
| KF89 72 | "     | "  | W  | Kaivauskohde ennen kaivausta.   |
| KF89 73 | "     | "  | SE | "   |
| KF89 74 | "     | "  | E  | LK (vas.) ja SM-H kaivavat esiin kiviröykkiötä turpeen alta.  |
| KF89 75 | "     | "  | E  | "   |
| KF89 76 | "     | "  | SE | SM-H (vas.) ja LK kaivavat kiviröykkiön pintaa esiin.   |
| KF89 77 | "     | "  | S  | "   |
| KF89 78 | "     | "  | "  | "   |
| KF89 79 | "     | "  | SE | LK (vas.) ja SM-H kaivavat kiviröykkiön pintaa esiin.   |
| KF89 80 | "     | "  | N  | Kiviröykkiö turpeen poiston jälkeen.  |
| KF89 81 | "     | "  | "  | "   |
| KF89 82 | "     | "  | S  | "   |
| KF89 83 | "     | "  | "  | "   |
| KF89 84 | "     | "  | SE | "   |
| KF89 85 | 8.10. | "  | W  | Kiviröykkiön S-päätä yläviistosta nähtynä. Kaivauslasta osoittaa hiilinäytteen ottokohtaa.                      |
| KF89 86 | "     | "  | "  | Kiviröykkiön keskiosa yläviistosta nähtynä.   |
| KF89 87 | "     | "  | "  | Kiviröykkiön N-pää yläviistosta nähtynä.  |

|      |     |        |    |    |  |
|------|-----|--------|----|----|--|
| KF89 | 88  | 8.10.  | PI | W  | Kiviröykkiön N-pää yläviistosta nähtynä.   |
| KF89 | 89  | "      | "  | "  | Kiviröykkiön S-pää yläviistosta nähtynä.   |
| KF89 | 90  | "      | "  | "  | "  |
| KF89 | 91  | "      | "  | "  | Kiviröykkiön keskiosa yläviistosta nähtynä.  |
| KF89 | 92  | "      | "  | "  | Kiviröykkiön N-pää yläviistosta nähtynä.   |
| KF89 | 93  | "      | "  | N  | Kiviröykkiö turpeen poiston jälkeen.   |
| KF89 | 94  | "      | "  | "  | "  |
| KF89 | 95  | "      | "  | "  | "  |
| KF89 | 96  | "      | "  | NE | "  |
| KF89 | 97  | "      | "  | N  | "  |
| KF89 | 98  | "      | "  | "  | "  |
| KF89 | 99  | "      | "  | "  | "  |
| KF89 | 100 | "      | "  | SE | "  |
| KF89 | 101 | "      | "  | "  | "  |
| KF89 | 102 | "      | "  | S  | "  |
| KF89 | 103 | "      | "  | SE | SM-H piirtää karttaa kiviröykkiöstä.   |
| KF89 | 104 | "      | "  | N  | "  |
| KF89 | 105 | "      | "  | SW | "  |
| KF89 | 106 | "      | "  | NE | "  |
| KF89 | 107 | 10.10. | "  | N  | Kiviröykkiön E-puolikas on kaivettu pois.  |
| KF89 | 108 | "      | "  | "  | "  |
| KF89 | 109 | "      | "  | "  | "  |
| KF89 | 110 | "      | "  | E  | "  |
| KF89 | 111 | "      | "  | SE | "  |
| KF89 | 112 | "      | "  | W  | Kiviröykkiön S-pää yläviistosta nähtynä. Röykkiön E-laita on kaivettu pois.  |
| KF89 | 113 | "      | "  | "  | Kiviröykkiön keskiosaa yläviistosta nähtynä. Röykkiön E-laita on kaivettu pois.  |
| KF89 | 114 | "      | "  | "  | Kiviröykkiön N-pää yläviistosta nähtynä. Röykkiön E-laita on kaivettu pois.  |
| KF89 | 115 | "      | "  | S  | Kaivaukselle on saapunut vieraita. Vasemmalta LK, SM-H, Tapani Tuovinen, Göran Löfström ja Heljä Brusila.                                |
| KF89 | 116 | "      | "  | "  | Vasemmalta LK, SM-H, Tapani Tuovinen, Heljä Brusila ja Göran Löfström.   |
| KF89 | 117 | "      | "  | W  | Pohjoisin tien numero 183 W-puolella olevista sammaleen peittämistä kiviröykkiöistä (R 2). Taustalla Bengt Löfströmin omakotitalotyömaa. |
| KF89 | 118 | "      | "  | SE | Kaivauspaikan kohdalla tien numero 183 W-laidan leikkauksessa näkyviä kiviröykkiöiden (R 1 ja R 2) sortumajäännöksiä.                    |
| KF89 | 119 | "      | "  | E  | "  |
| KF89 | 120 | "      | "  | "  | "  |
| KF89 | 121 | "      | "  | S  | Purunpään tienhaarassa olevan Drage Gården -kotiseututalon aittarakennuksen lounaisnurkan alla oleva ki-                                 |

|      |     |        |    |    |  |
|------|-----|--------|----|----|--|
| KF89 | 122 | 10.10. | PI | S  | vi, johon kaivauksen korkeus on kiinnitetty.<br>Bengt Löfströmin omakotitalon sokkelin lounaisnurkka, johon kaivauksen korkeus on kiinnitetty. |
| KF89 | 123 | "      | "  | "  | Kiviröykkiöstä esiin tulleet liuske-<br>kivet.   |
| KF89 | 124 | "      | "  | N  | Kiviröykkiö on kaivettu pois.  |
| KF89 | 125 | "      | "  | "  | "  |
| KF89 | 126 | "      | "  | SE | "  |
| KF89 | 127 | "      | -  | "  | Urakka on ohii. Vasemmalta LK, SM-H ja PI.   |

#### Värilliset kinokoon diapositiivit (KD89)

Kamera: Canon AE-1 Program

Objektiivit: Canon zoom lens FD 35-70 mm 1:3,5-4,5 ja Canon zoom lens FD 70-210 mm 1:4

Filmi: Kodak Ektachrome ASA 200

| 1    | 2  | 3      | 4  | 5  |  |
|------|----|--------|----|----|--|
| KD89 | 49 | 6.10.  | PI | SE | Kaivauspaikka ennen kaivauksen aloittamista.   |
| KD89 | 50 | "      | "  | S  | Kaivauspaikka sijaitsee aivan tien numero 183 laidassa.  |
| KD89 | 51 | "      | "  | W  | Kaivauspaikka ennen kaivausta tieltä numero 183 nähtynä. Taustalla Bengt Löfströmin omakotitalotyömaa. |
| KD89 | 52 | "      | "  | SE | Kaivauspaikka ennen kaivauksen aloittamista.   |
| KD89 | 53 | "      | "  | NE | LK (vas.) ja SM-H poistavat turvetta kiviröykkiön päältä.  |
| KD89 | 54 | "      | "  | S  | SM-H (vas.) ja LK poistavat turvetta kiviröykkiön päältä.  |
| KD89 | 55 | "      | "  | N  | Turve on poistettu kiviröykkiön päältä.  |
| KD89 | 56 | 8.10.  | "  | W  | Kiviröykkiön S-pää yläviistosta nähtynä.   |
| KD89 | 57 | "      | "  | "  | Kiviröykkiön keskiosa yläviistosta nähtynä.  |
| KD89 | 58 | "      | "  | "  | Kiviröykkiön N-pää yläviistosta nähtynä.   |
| KD89 | 59 | "      | "  | "  | Kiviröykkiön S-pää yläviistosta nähtynä.   |
| KD89 | 60 | "      | "  | N  | Turve on poistettu kiviröykkiön päältä.  |
| KD89 | 61 | "      | "  | "  | "  |
| KD89 | 62 | "      | "  | SE | "  |
| KD89 | 63 | "      | "  | "  | "  |
| KD89 | 64 | "      | "  | S  | "  |
| KD89 | 65 | "      | "  | SE | "  |
| KD89 | 66 | 10.10. | "  | N  | Kiviröykkiön E-puolikas on kaivettu pois.  |
| KD89 | 67 | "      | "  | "  | "  |
| KD89 | 68 | "      | "  | "  | "  |
| KD89 | 69 | "      | "  | SE | "  |

|         |        |    |    |   |
|---------|--------|----|----|---|
| KD89 70 | 10.10. | PI | SE | "   |
| KD89 71 | "      | "  | W  | Kiviröykkiön S-pää yläviistosta nähtynä. Röykkiön E-puolikas on kaivettu pois.  |
| KD89 72 | "      | "  | W  | Kiviröykkiön keskiosa yläviistosta nähtynä. Röykkiön E-puolikas on kaivettu pois.   |
| KD89 73 | "      | "  | "  | Kiviröykkiön N-pää yläviistosta nähtynä. Röykkiön E-puolikas on kaivettu pois.  |
| KD89 74 | "      | "  | W  | Tien numero 183 W-puolella oleva sammaloitunut kiviröykkiö (R 2).   |
| KD89 75 | "      | "  | SE | Taustalla Bengt Löfströmin omakoti-Kaivauspaikan kohdalla tien numero 183 W-laidan leikkauksessa näkyviä sortuvien kiviröykkiöiden (R 1 ja R 2) jäännöksiä. |
| KD89 76 | "      | "  | E  | Lähikuva kiviröykkiön kivien välissä olleesta turpeesta.  |
| KD89 77 | "      | "  | "  | "   |
| KD89 78 | "      | "  | S  | Kiviröykkiöstä löytyneet liuskekiivet.  |
| KD89 79 | "      | "  | N  | Kiviröykkiö loppuun kaivettuna.   |
| KD89 80 | "      | "  | SE | "   |