

DRAGSFJÄRD NORDANÅ BÖTESBERGET
mesoliittisen asuinpaikan koekaivaus
Päivi Kankkunen 1991

040 01 0045

sisällys

arkistotietoa	2
tiekarttaote	3
peruskarttaote	4
johdanto	5
sijainti, topografia ja maaperä	6
kaivaustekniikka	6
kiinteät rakenteet:	
a. kulttuurikerros	7
a.1. koeoppi 70/188	7
a.2. koeoppi 60/200-209	7
b. mahdollinen likakuoppa?	8
c. mahd. tulisija	8
löydöt	8
tiivistelmä	11
dialuettelo	11
negatiiviluettelo	12
kuvataulut	13-15
kartat:	
-yleiskartta	16
-profiilikartta	17
-pinta- ja pohjavaaituskartta	18
-liitekartta 1	19
-liitekartta 2	20

LIITE:

Opettaja Hans Myhrmanin keromus

DRAGSFJÄRD NORDANÅ, mesolittinen asuinpaikka

arkistotietoa

Kunta: Dragsfjärd

Kylä: Nordanå

Kohde: Bötesberget (Hans Myhrmanilla 1990: Bötesberget ja Kvarnmossen II)

Tila: Nordanå gård, RN:o 7:2 (ennen 3:4)

Maanomistaja: Föreningen Konstsamfundet, os. Mannerheimvägen 20 A, 00100 Helsingfors, tel. 90-642315

Vuokraaja: Dragsfjärds Sepel och Sand Ab/Henry Sten, os. Kulla, 25870 Dragsfjärd

Sijainti: Dragsfjärdin kirkosta suuntaan NNE n. 6,1 km

Peruskartta: 1034 14 + 2012 14 DRAGSFJÄRD

Koordinaatit: x = 6669 20, y = 2417 44, z = 53-55 m mpy

Aiemmat tutkimukset: Henrik Asplund ja opettaja Hans Myhrman, tark. 1987
Heljä Brusila ja Anna-Liisa Hirviluoto, tark. 1990

Aiemmat löydöt: KM 26078

Kirjallisuus: mm. opettaja, harrastaja-arkeologi Hans Myhrman: Från säljägare till rösbyggare. Stenåldern i Dragsfjärd ur en amatörarkeologs synvinkel, 1990

Kaivauslöydöt 1991 ja osa kaivausten jälkeen paikalta toimitetuista löydöistä: KM 26616:1-600 sekä kaivauspaikalta irtolöytöinä lähetetyt ja sellaisina luetellut löydöt KM 27002:1-14

Kaivauskertomukseen liittyvät:

löydöt 26616:1-600 ⁶²¹

kartat:

-yleiskartta, A2

-profiilikartta, A4

-vaaituskartta, A3

-liitekarttoja 2 kpl

kuvatauluja 3 kpl

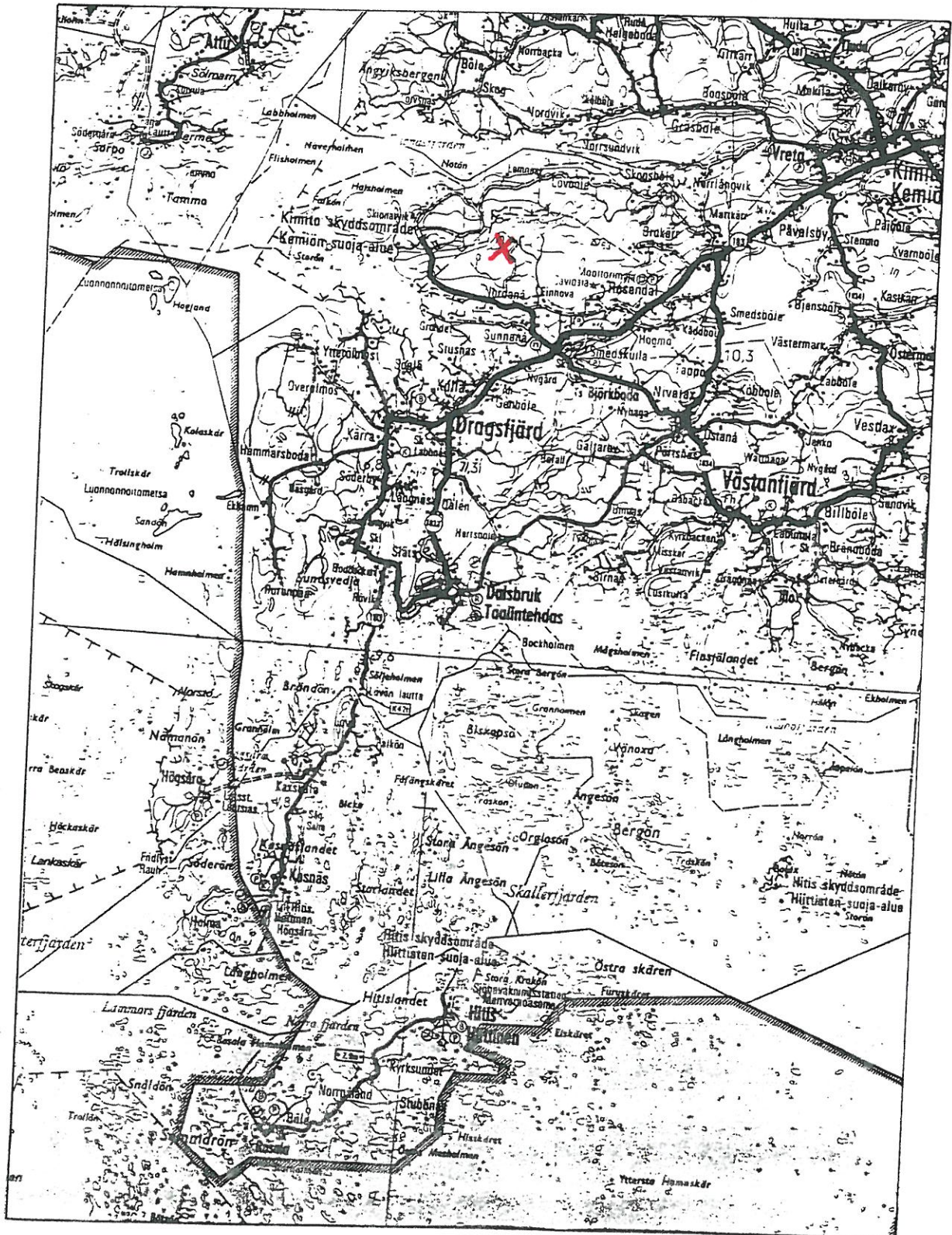
negatiivit: 90053-64

diat: 25491-93

opettaja Hans Myhrmanin
kertomus

DRAGSFJÄRD NORDANÄ

ote GT-kartasta nro 2, kaivausalue merkitty punaisella



DARGSFJÄRD NORDANÅ

ote peruskartasta nro 1034 14 + 2012 14 DRAGSFJÄRD (HKI 1966)
 kaivauspaikan koordinaatit: $x = 6669\ 20$, $y = 2417\ 44$,
 $z = 52\text{--}55\ \text{m mpy}$



JOHDANTO

Opettaja, harrastaja-arkeologi Hans Myhrman löysi määrätietoisen inventoinnin tuloksena syksyllä 1987 Bötesbergetiksi sekä Kvarnmossen II:ksi nimeämänsä kivikautiset asuinpaikat. Inventointityöstään ja tuloksistaan hän kirjoittaa kirjassaan *Från säljägare till röscopygare, Stenåldern i Dragsfjärd ur en amatörarkeologs synvinkel*. Tässä raportissa on molemmat asuinpaikat yhdistetty saman nimikkeen - Bötesberget- alle. Turun maakuntamuseon tutkija Henrik Asplund tarkasti paikan ja kirjoitti raportin museovirastoon. Maanomistaja Konstsamfundet oli vuokrannut maa-alueen vuonna 1985 soranottoa varten Dragsfjärdin Sepel och Sandnimiselle yhtiölle. Soranoton todettiin vuonna 1990 uhkaavan asuinpaikkaa. Koekaivausryhmä suoritti tämän vuoksi asuinpaikalla koekaivauksen ajalla 6.-17.5.1991. Kaivauksen tarkoituksena oli määrittää säilyneen asuinpaikka-alueen laajuus. Tutkimuksiin varattiin aikaa kymmenen päivää, minkä jälkeen soranotto saattoi jatkua myös asuinpaikka-alueelle. Kaivajina olivat kahden viikon ajan Juhani Nieminen ja viikon ajan Lars-Henrik Westerback, Christian Vesalainen ja Sam Kälbark sekä Henrik Salomonsson. Dragsfjärdin kunta maksoi kaivajien palkat.

Helsingissä, 26.10.1992


Päivi Kankkunen

SIJAINTI, TOPOGRAFIA JA MAAPERÄ

Nordanån Bötesbergetin asuinpaikka sijaitsee noin 6,1 km:n päässä Dragsfjärdin kirkosta pohjoiskoilliseen. Se on Bötesbergetin ja Långisbergenin kallioalueiden välisellä hiekkaisella ylängöllä. Ylänköalueen koillispuolella on Stormossen- ja Älgmossen-nimiset suot. Ylänkö laskee etelälounaaseen Kvarnmosseniin. Kvarnmossenin länsipuolella maasto nousee hieman ja se onkin Långisbergenin eteläpuolella osittain avokallioaluetta.

Kvarnmossenin länsipuoliselta rinteeltä on opettaja Hans Myhrman löytänyt koekuoppien avulla toisen asuinpaikka-alueen, joka on tällä hetkellä aivan koskematonta rinnettä (Kvarnmossen I). Tämä asuinpaikka on n. 400 m:n päässä lounaassa Bötesbergetin asuinpaikasta (katso karttaliite 1). Henrik Asplundin tarkastuskertomuksen (12.2.1988) liitteessä 1 (tämän kertomuksen karttaliite 1) on Bötesbergetin asuinpaikka merkitty kirjaimella C; tähän karttaotteeseen on asuinpaikkaa osoittava pyörylä merkitty liian alas, asuinpaikka on ollut noin liitteessä näkyvän C-kirjaimen kohdalla.

Nykyisin (1991) hiekanottoalue on hyvin laaja ja luoteessa se rajoittuu kalliorinteeseen. Alueen lounaiskulmassa pääosin koskematonta aluetta oli noin 80x90 m:n laajuudelta. Tällä alueella oli kuitenkin kaksi pohjois-etelä -suuntaista soranottajien "koelinjaa" (n. 5 m:n levyisiä), joista oli kuorittu humus ja osittain myös hiekkakerroksen pintaa pois. Tämän alueen pohjois- ja itäreunoilla oli myös jo osittain kuorittua aluetta, katso yleiskarttaa sivulla xx. Koko soranottoon suunnitellulta alueelta oli hakattu metsä pois (dia 25491, neg.90053-58, kuvat sivulla 13).

Asuinpaikka-alue on maaperältään melko hienoa hiekkaa, lähes kivetöntä, joka rinteiden laskiessa muuttuu karkeammaksi, jopa soraksi. Kasvillisuus on tyypillistä kuivan mäntykankaan kasvistoa. Kvarnmossenin suoalueella kasvaa pieniä männynkakkäröitä.

Muoin asuinpaikka on ollut pienellä kallioisella saarella; saaren eteläpuolelle muodostuvan pienen lahden pohjukassa. Asuinpaikkasaaren koillispuolella vajaan kilometrin päässä on ollut hieman suurempi saari ja toisaalta lounaassa on ollut muutama hyvin pieni saari tai luoto. Noin neljän kilometrin päässä lounaassa merellä on saari, jonka Hans Myhrman on nimennyt Sandbrinkarna -nimiseksi ja vielä noin viiden kilometrin päässä eteläkaakossa Råberget -niminen saari. Miljöönä on siis ollut aivan ulomainen saaristo, aava meri (katso liittekartta 1). (Myhrman 1990.)

KAIVAUSTEKNIikka

Koekaivaus aloitettiin paaluttamalla tutkimusalueelle päällystien mukaiset päällystykset, joiden puitteissa laadittiin NS-suuntainen (korkeuskäyrien vastainen), metrin levyinen ja 10 m pitkä koeoja, kaksi EW-suuntaista, metrin levyistä ja 10 m:n pituista koeojaa sekä 10 koekuoppaa, kooltaan 1x1 m. Mitta- ja koordinaattikulmana käytettiin lounaiskulmaa (neg.90059, kuva

Turvekerros poistettiin lapiolla, jonka jälkeen kaivamista jatkettiin pelkoilla 10 cm:n kerroksissa. Löytöjen ja maan värien loppuessa tarkastettiin loppuosaa lapiolla (neg.90064, kuva sivulla 14).

Sekä paalutus että yleiskartta laadittiin bussolin ja mittojen avulla; yleiskartta on piirretty neulapohjoisen suuntaan. Yleiskartta on laadittu mittakaavaan 1:500 ilman karttapohjaa. Kaivausalueen kiinnityksessä jouduttiin turvautumaan alueen länsipuolta rajaaviin avokallioiden reunamiin, jotka on myös merkitty peruskartalle.

Kaivauksen kiintopiste sijaitsi läntisen kallioalueen reunassa, katso yleiskartta sivulla 16. Kaivauksen kiintopisteen korkeudeksi saatiin 55,92 m mpy ja koneelle lukema 047. Kiintopisteelle siirrettiin korkeus läheisen Bötesbergetin laelta, jossa oli kolmionmittauspiste. Kolmionmittauspisteen korkeudeksi on peruskartassa ilmoitettu 72,1 m mpy.

Kaivauksella piirrettiin siis yleiskartta mittakaavaan 1:500, profiilikartta 1:10 sekä pinta- ja pohjavaaituskartta 1:200.

KIINTEÄT RAKENTEET:

a. kulttuurikerros

Maaperän podsoloituminen vaikutti normaalilta koko alueella. Kulttuurikerros sisälsi löytöjen lisäksi myös punertavaksi tai paikoitellen harmaaksi värjäytynyttä maata. Värjäytyneen kerroksen paksuus yleensä vaihteli, mutta oli keskimäärin noin 30-40 cm. Niitä kohtia, joissa värjäytynyt maa ulottui vielä syvemmälle käsitellään enemmän jatkossa. Kulttuurikerroksessa oli myös paikoitellen palaneelle vaikuttavia, särmikkäitä kiviä, jotka eivät kuitenkaan muodostaneet minkäänlaista rakennetta, esim. tulisijaa tai vastaavaa.

a.1. koekuoppa 70/188:

Koekuopassa maannos oli normaali: turvetta 5-7 cm, sen alla 10 cm:n paksuinen huuhtoutunut kerros, tämän alla edelleen vaihtelevan paksuinen rikastumiskerros, keskimäärin 10 cm:n paksuinen. Tämän alla noin 15 cm:n paksuinen vaalean hiekan kerros, jonka alla on selvä 20 cm:n paksuinen punertavan hiekan kerros, jonka alla vielä noin 10-15 cm paksuudelta harmaata likamaata, joka sitten vähitellen vaihtuu vaaleaksi pohjahiekaksi. Näiden kerrosten paksuudet hieman vaihtelevat, esim. kuopan länsiprofiilissa likamaa ulottui noin 110 cm:n syvyyteen. Aivan likamaan pohjalta ei löytöjä tullut; alimmat löydöt tulivat 80-90 cm:n kerroksesta ja ne olivat kvartsi-iskoksia ja palanutta luuta. Löytöjä tuli mainittuun syvyyteen asti kaikista kerroksista.

a.2. KOEOJA 60/200-209

Koeojassa oli lähes sen koko alueella kulttuurivärejä, kuitenkin niin että kaivettaessa kerrosta 30 cm:stä 40 cm:iin koeojan kuusi itäisintä metriä puhdistuivat. Ruuduissa 60/200-203 oli kuitenkin värejä, lähinnä punertavaa kulttuurimaata, jossa joitakin likaisen harmaita läikkiä. Koeojan päätyprofiilissa oli turpeen, huuhtoutuneen ja rikastumiskerroksen alla keskimäärin 15 cm:n paksuudelta vaaleaa hiekkaa, jonka alla voimakkaan punertavaa kulttuurimaata ja tämän alla edelleen vielä likamaata, joka sitten vähitellen vaihettui vaaleaksi pohjahiekaksi. Likamaata ulottui turpeenpinnasta lukien noin 110 cm:n syvyyteen (diat 25492-93, neg.90060-61, kuvat sivuilla 14 ja 15).

b. mahdollinen likakuoppa?

Koeojan 60/180-189 ruuduissa 60/186-187 havaittiin kaivettaessa löytöjen pääasiassa tulevan harmaasta likaisen värisestä maasta; alimmat löydöt noin 60 cm:n syvyydeltä. Harmaa likamaaläikkä hahmottui näkyville noin 40 cm:n tasossa. Tähän laajennettiin kaivausalueetta profiilin piirtämisen jälkeen noin 1x1 m:n verran. Kuoppa osoittautui olevan muodoltaan hieman soikea, kooltaan n. 110x100 cm ja syvyyttä sillä oli n.73 cm. Noin 25-30 cm:n syvyydessä maan pinnasta mitaten oli kuopan keskivaiheilla noin 30x30 cm:n suuruinen nokimaalinssi. Muuten kuopassa oli tummahkoa, ruskeaa hiekkaa ja likamaata ja se erottui profiilissa selkeänä ympäröivästä maasta. Kyseessä lienee jonkinlainen lika- tai jätekuoppa (neg.90062, kuvataulussa sivulla 14; profiilikartta sivulla 17).

c. mahdollinen tulisija

Koeojassa 60/200-209, ruudun 206 pohjoisprofiilissa kiinnitettiin huomiota pienehköön kiveykselle vaikuttavaan muodostelmaan kaivauksen viimeisinä tunteina. Kerrosta kaivettaessa oli samalla kohdalla ollut muutama kivi. Hiekka oli kuitenkin väriltään "tavallisen" vaaleaa eikä näkyvillä ollut hiiltä tai nokea. Kivet olivat pinnasta mitaten noin 25-40 cm:n syvyydessä (neg. 90063, kuvataulussa sivulla 15).

LÖYDÖT

Löydöt koostuvat kivilaji-, kvartsi- ja pii- tai piitä muistuttavasta kvartsiittimateriaalista. Alla löytöluettelo, jossa löydöt on esitetty vain löytöryhmittäin mainiten kappale- ja grammäärät:

KVARTSIMATERIAALI:

	kpl	paino g
ytimet:		
tasoydin	68	4486
bipolaariydin	63	420
esine	196	2221,5
iskos	5525	15566,8

KIVILAJIMATERIAALI:

	kpl	paino g
esineitä	6	1250
esineen teelmiä	10	1283
kourutaltoa	1	35
oikokirves	1	46
tasataltoa	2	21
reikäkiven teelmä	1	371
hiotun esineen kpl	57	2403
hioimen kappale	7	1606
iskos	147	1591,2

PALANUT LUU 2410 kpl 528 g

KVARTSIITTIMATERIAALI:

	kpl	paino g
iskos	75	684,5

KVARTSIITTIA TAI PIITÄ:

	KPL	PAINO G
iskos	6	22
ydin	1	79

PIIMATERIAALI:

	kpl	paino g
esine	6	5
iskos	63	49,4

- löytökappale on puutteellinen kvartsiin ja fakera
lun suhteen

Yllä luetellussa materiaalissa on runsaimmin paikallisten har-
rastaja-arkeologien kaivauksen jälkeen keräämää ja lähettämää
materiaalia, jonka sijaintia ei tiedetä. Tämän vuoksi esinemat-
riaalin käyttö asuinpaikan spatiaalialianalyysiin tai asuinpaikan
kronologisen rakentumisen tutkimiseen on mahdotonta.

Säilyneen asuinpaikka-alueen lävitse oli siis pohjois-eteläsuun-
taisesti vedetty kaksi uraa, joista pintakasvillisuus ja osa
hiekan pinnasta oli työnnetty kasoiksi rinteän alaosaan suon
reunaan. Näistä urista itäisimmän pinnalta löytyi runsaasti
asuinpaikkamateriaalia, etenkin palanutta luuta ja kivilaji- se-
kä kvartsimateriaalia. Sen sijaan läntisessä urassa ei ollut ha-
vaittavissa minkäänlaista merkkiä asuinpaikasta.

Alimmat löydöt saatiin koekuopista 49/180 ja 51/210, noin kor-
keudelta 53,30-53,50 m mpy. Ylimmät löydöt ovat opettaja Myhrma-
nin inventointien mukaan tulleet rinteän ylimmältä osalta, nyt
jo hiekanotossa tuhoutuneelta alueelta. Näin ollen emme voi enää
selvittää näiden kahden löytöalueen suhdetta toisiinsa, mutta
löytöalueiden huomattavan läheisyyden ja asuinpaikkaluonteen
vuoksi katson, että hyvin suurella todennäköisyydellä kyse on
samasta asuinpaikka-alueesta. Alin korkeus, jolta löytöjä teh-
tiin on 52,49 m mpy - tämä on kuitenkin yksittäinen löytö muuten
löydöttömällä alueella, joten kyse lienee esim. aikanaan veteen
joutuneesta löydöstä.

Ylläolevassa luettelossa, samoin kuin varsinaisessa löytöluette-
lossa on jouduttu tyytymään lähinnä esineiden, ydinten ja iskos-
ten erottamiseen. Esineryhmä pitää sisällään kaapimia, uurtimia,
poria, veitsiä ym. Asuinpaikan materiaalissa on kuitenkin lei-
maa-antavana piirteinä kivilajiesineiden suhteen se, että hyvin
paljon on jälkiä siitä, että kuluneita tai rikkoutuneita esinei-
tä on työstetty ja käytetty uudelleen. Kvartsiytimiä on run-
saasti ja kvartsimateriaali on muutenkin monimuotoinen, vaikka-
kin raaka-ainelaadultaan huonoa, ja olisi yksistäänkin tutkimi-
sen arvoinen.

Kaivauksessa näytti siltä, että löydöt melko suurelta osin tuli-
vat värjäytyneestä maasta eikä juurikaan enää ns. puhtaasta
maasta. Löytökerroksen paksuus saattoi olla huomattava, paikoin
80-90 cm, mutta pienen kaivausalan vuoksi ei ole mahdollista
tehdä johtopäätelmiä siitä olisiko kyseessä jokin syvälle ulot-
tuva rakenne, mahd. jätekuoppa, vai olisiko mahdollisesti niin,
että kulttuurikerros sinänsä olisi paikoitellen asuinpaikka-
alueella näin paksu. Myöskin kaivaustutkimukset ovat liian vä-
häiset, jotta voisimme ottaa kantaa siihen opettaja Myhrmanin
esittämään käsitykseen, että paikalla olisi havaittavissa kaksi
toisistaan erotettavaa löytöhorisonttia. Tämän selvittäminen
olisi vaatinut myös kaivauksen jälkeen kerätyn löytömaterialin
asianmukaisen löytöyhteyden ja -syvyyden huolellista dokumen-
tointia sekä profiilipiirroksia ja valokuvia.

Löytömaterialin joukossa on myös mielenkiintoista mahdolliset
pii-iskokset ja-esineet, joita löydettiin sekä kaivauksen yhtey-
dessä että sen jälkeen kerättynä. Ainakin osa on piitä, mutta
tällä hetkellä ei ole saatu selvitettyä koko materialin tarkkaa
laatua eli onko kyse piistä vai piitä muistuttavasta kvartsiitin
tyyppisestä materiaalista. Johtopäätelmiä tämän materiaaliryhmän
suhteen on siis liian aikaista ryhtyä tekemään ennen kuin sen
laatu ja sitä kautta mahdollinen alkuperä on selvitetty.

Palanutta luuta saatiin talteen runsaasti, mutta sen analyysiin ei ole löytynyt varoja.

TIIVISTELMÄ

Dragsfjärdin Nordanån Bötesbergetin asuinpaikalla tehtiin koe-kaivaustutkimuksia kahden viikonajan. Yhteensä kaivettiin 43 m. Kaivaus oli ensimmäinen koetutkimus asuinpaikalla ja sen tarkoituksena oli ennen kaikkea selvittää säilyneen asuinpaikka-alueen laajuus. Tutkimuksia ei ollut mahdollisuutta suorittaa enempää vaan tämän jälkeen alue luovutettiin sorayhtiön käyttöön.

Säilynyttä asuinpaikkaa ei ollut enää kovin paljoa jäljellä. Alue rajautui mukavasti koekuoppa- ja koeoja löytöjen ja maaperähavaintojen avulla. Sen laajuus (noin 30x40 m) on esitetty liitekartassa 2 sivulla 20. Asuinpaikka-alue sijoittui korkeudelle 53-55 m mpy. Tämän vaihtelun ja asuinpaikan topografian huomioon ottaen ei aluetta mielestäni ole syytä jakaa kahdeksi erilliseksi asuinpaikaksi, kuten Hans Myhrman on esittänyt.

Asutuksen intensiteetistä ja luonteesta kertovat voimakkaat ja paikoin paksut maaperän kulttuurivärikerrokset, havaitut kiinteät rakenteet sekä lukuisat löydöt. Löydöissä on mielenkiintoista nimenomaan laajamittaisesta työkalujen valmistuksesta kertovat piirteet sekä mahdollinen piimateriaalin käyttö. Kvartsi, jota asuinpaikalla käytettiin on materiaalina huonolaatuisia. Tämä seikka saattaa olla syynä siihen, että on haettu korvaavaa materiaalia eli piitä.

Oman mielenkiintonsa asuinpaikan ja sen löytöjen ja miljöön tulkintaan antaa paikan muinaiset ekologiset olosuhteet. Kohdehan on sijainnut melko pienellä meren saarella - laaja asuinpaikka ei silloisen saaren topografian perusteella ole koskaan voinut olla.

Koska varsinaiset kaivaustutkimukset ja myös kaivauksella tehdyt havainnot jäivät melko vähäisiksi jää Bötesbergetin asuinpaikkaan kohdistuva tutkimuksellinen mielenkiinto lähes täysin esi-
neistö- ja ympäristöanalyysien varaan.

DIALUETTELO

- | | |
|-------|--------------------------------------------------------------------------------------|
| 25491 | Yleiskuva kaivausalueelle, joka näkyy vaaleana taustalla, kuvattu idästä |
| 25492 | Koeojan 60/200-209 länsipääty, kaivettu 40 cm, lännestä |
| 25493 | Koeojan 60/200-209, ruutu 206, sen pohjoisprofiilissa näkyvä mahdollinen liesikiveys |

NEGATIIVILUETTELO

- 90053-54 Panoraama kaivausalueelle. Kuvattu alueelle tulevalta metsätieltä, kaakosta
- 90055-57 Panoraamakuva kaivausalueelle, kuvattu kallioalueen reunalta, lännestä, vasemmalla silloinen murskausalue
- 90058 Liittyy edelliseen panoraamaan
- 90059 Työkuva. Kaivausalueen paalutusta, kuvattu koillisesta
- 90060 Koeojan 60/200-209 länsipääty, kuvattu idästä
- 90061 Koeojan 60/200-209 länsipääty, kuvattu lännestä
- 90062 Koeojan 59/180-189, ruudut 186-187, pohjoisprofiili, kuvattu etelästä
- 90063 Mahdollinen tulisijakiveys, ruudussa 60/206, pohjoisprofiili, kuvattu etelästä
- 90064 Työkuva. Kaivetaan koeojaa 59/180-189, kuvattu koillisesta

DRAGSFJÄRD NORDANÅ BÖTESBERGET



F. 90053-54 Panoraama kaivausalueelle. Kuvattu paikalle tulevalta metsätieltä, kaakosta



F. 90056-57 Panoraamakuva kaivausalueelle, kuvattu kalkkialueen reunalta, lännestä, vasemmalla murskealue



F. 90059 Työkuva .Kaiwasalveen
päästä, kuvattu koillisesta



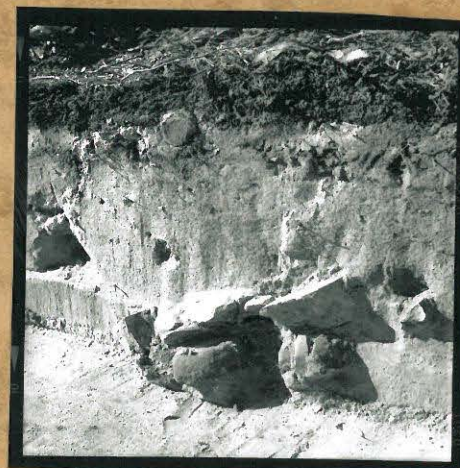
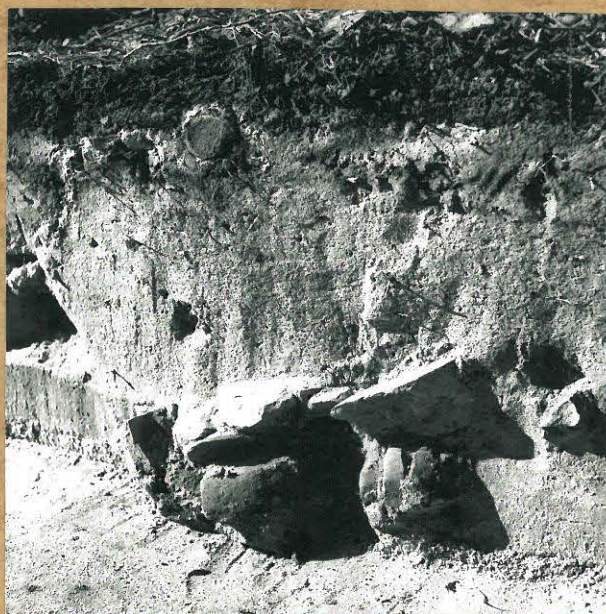
F. 90064 Työkuva, kaivetaan
koejaa 59/180-189
kuvattu koillisesta



F. 90062 Koejan 59/180-189
ruudut 186-187, pohjoisprofiili
kuvattu etelästä



F. 90061 Koejan 60/200-209
länsipääty, kaivettu
40 cm, kuvattu lännestä



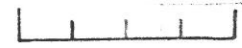
F. 90063 Mahdollinen tulisijakiveys
ruudussa 60/206, pohjois-
profiili, kuvattu etelästä



F. 90060
Kocojan 60/200-209
länsipääty, kuvattu
idästä

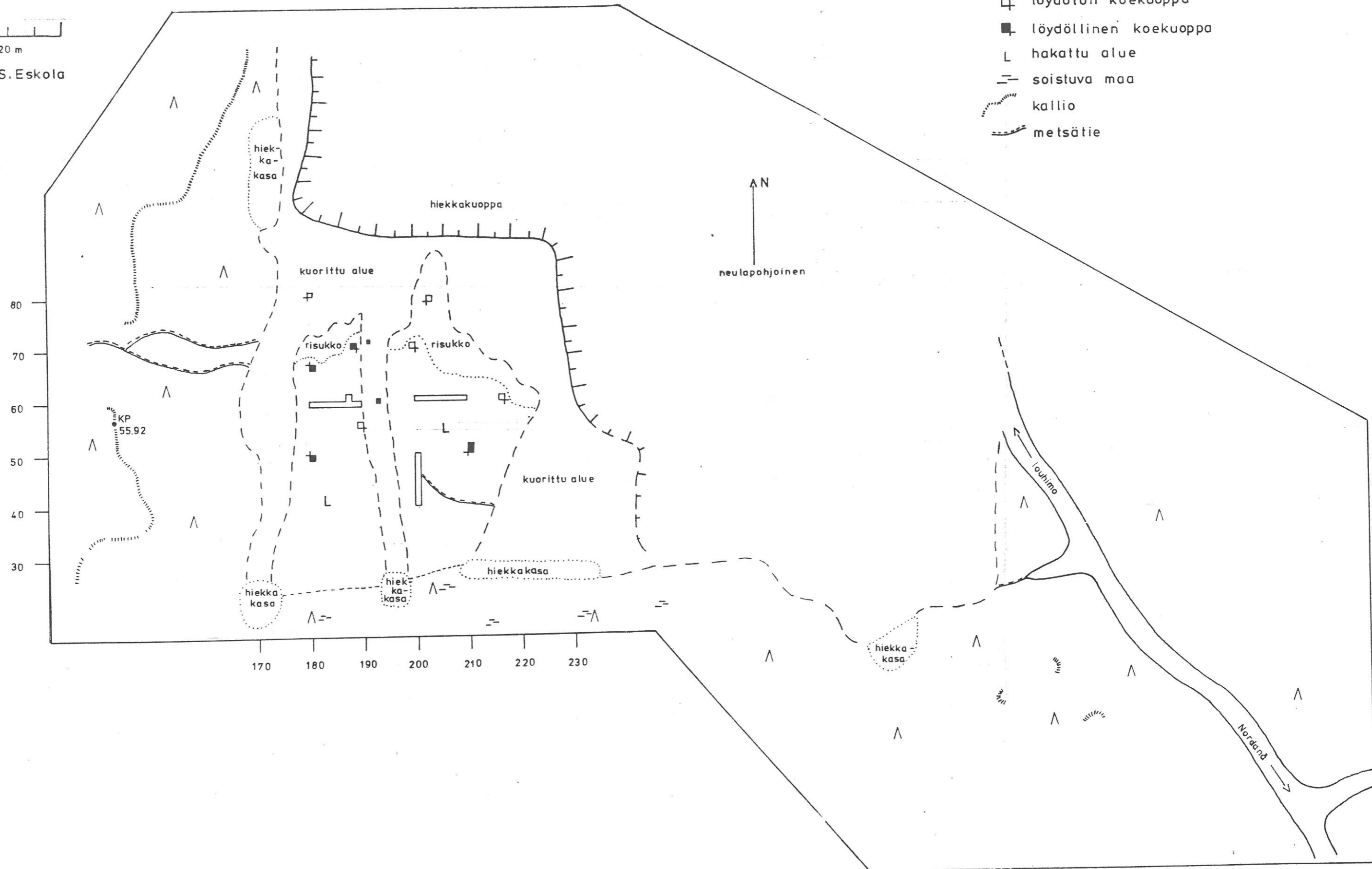
DRAGSFJÄRD NORDANÅ
P. Kankkunen 1991

yleiskartta



20 m

piirt. S. Eskola



DRAGSFJÄRD NORDANÅ

P. Kankkunen 1991

profiilikartta

ruudut 60 / 186-187, etelästä pohjoiseen katsottuna

MK 1:10



50 cm

piirt. S. Eskola



turve



lyijyhiekka



likamaa



ruskeaksi värjäytynyt hiekka



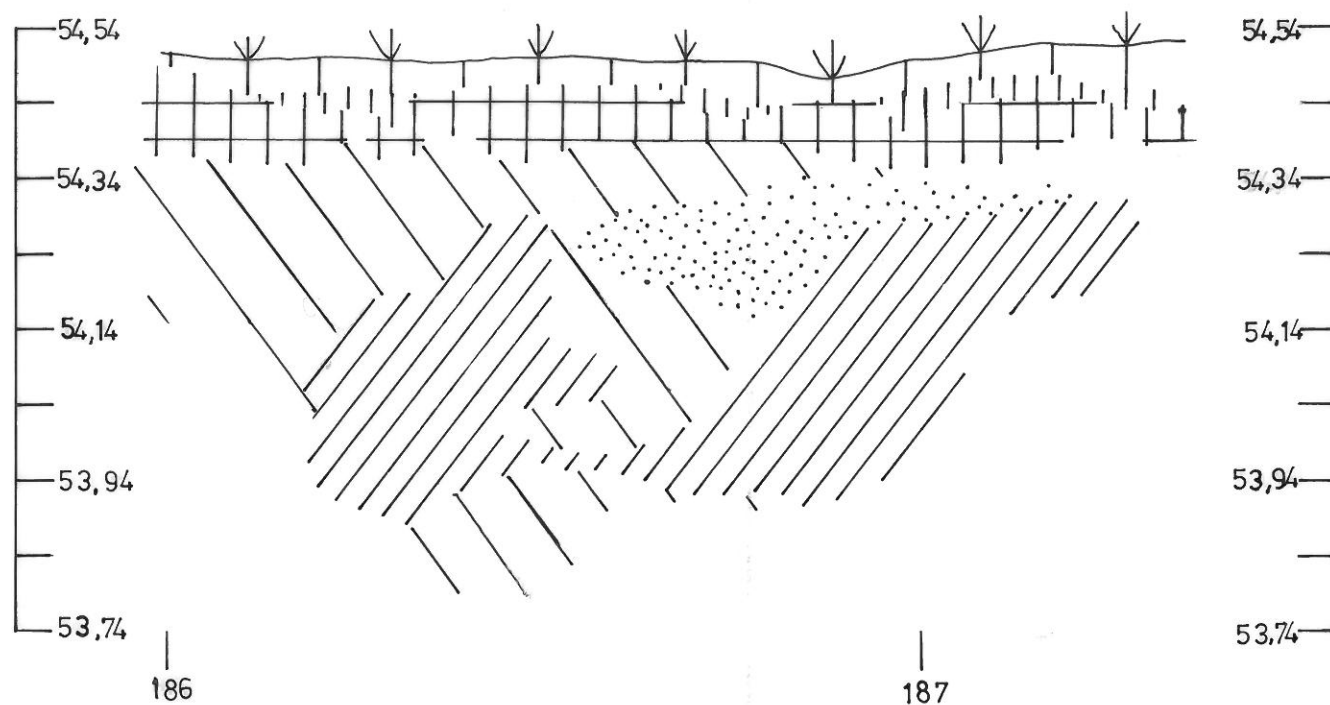
harmaaksi värjäytynyt hiekka



nokimaa

m mpy

m mpy

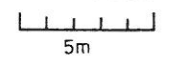


DRAGSFJÄRD NORDANÅ

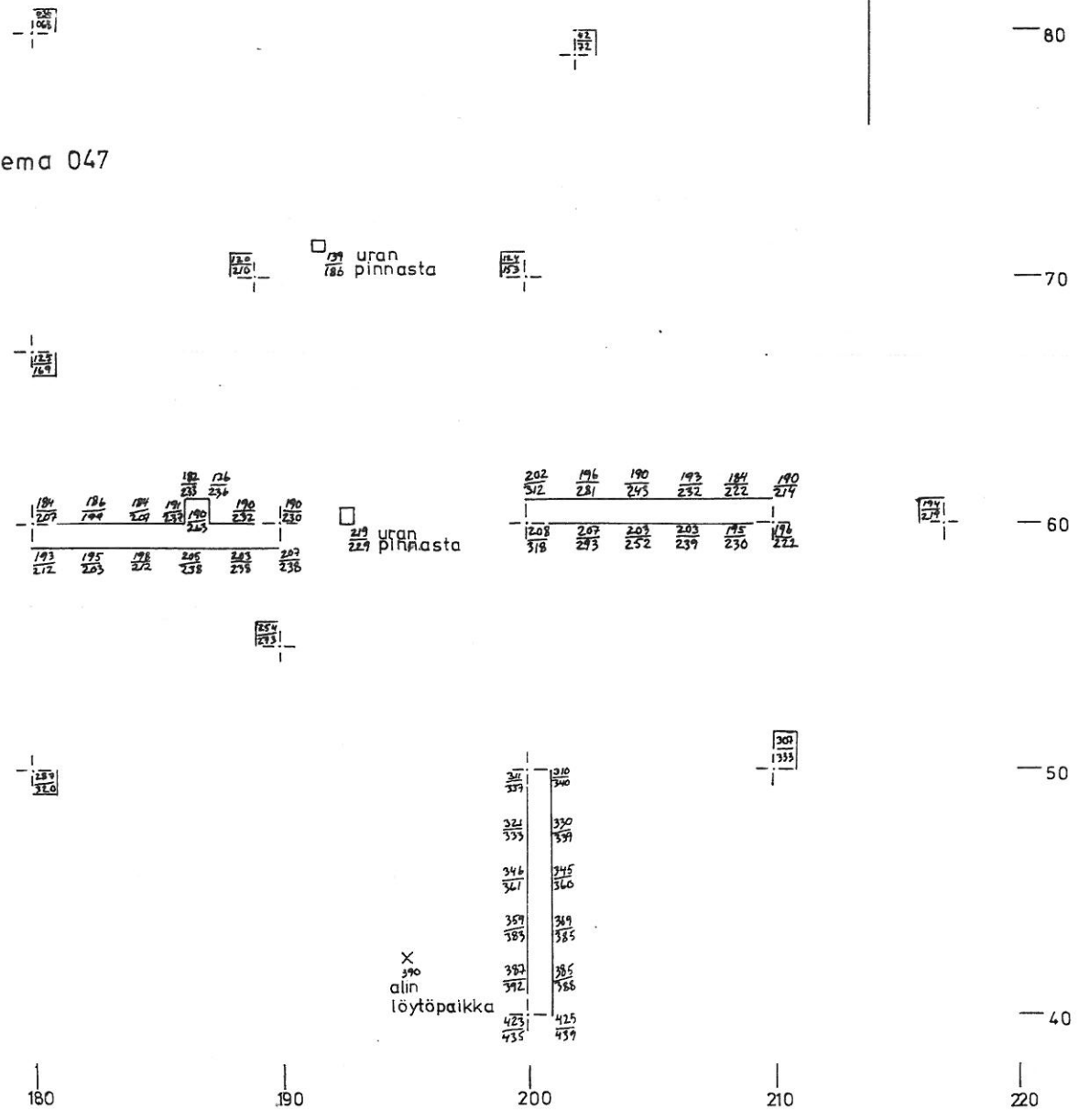
P. Kankkunen 1991

vaaituskartta

MK 1:200



KP = 55,92 m mpy, koneen lukema 047
 piirt. S. Eskola



1034 14

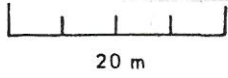


DRAGSFJÄRD, NORDANA

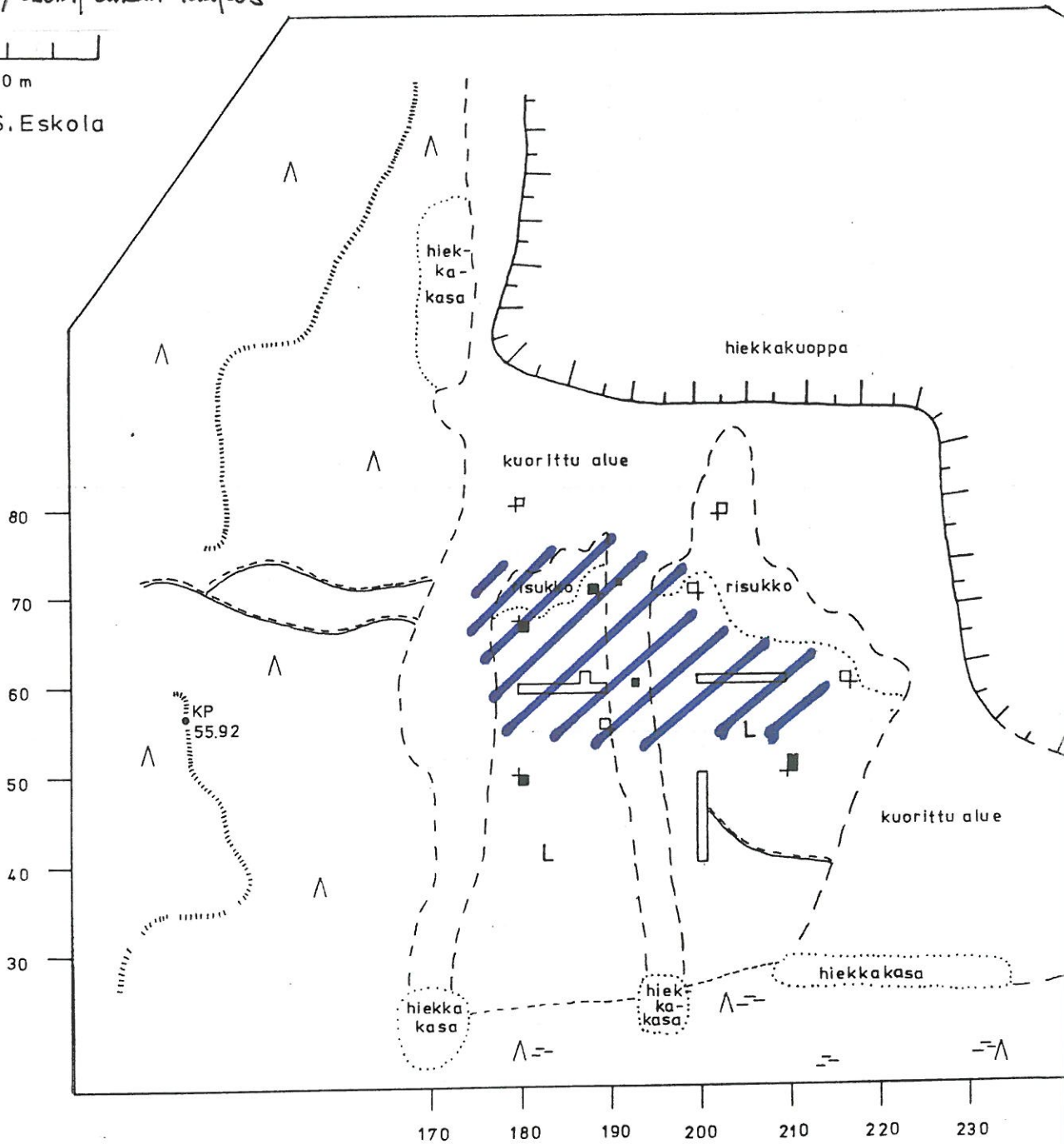
Ote peruskartasta 1034 14 + 2012 14

DRAGSFJÄRD NORDANÅ
P.Kankkunen 1991

yleiskarttopohjalle
merkitty asuinpaikan laajuus



piirt. S. Eskola



Hans Myhmanin laatima
kartta 1992

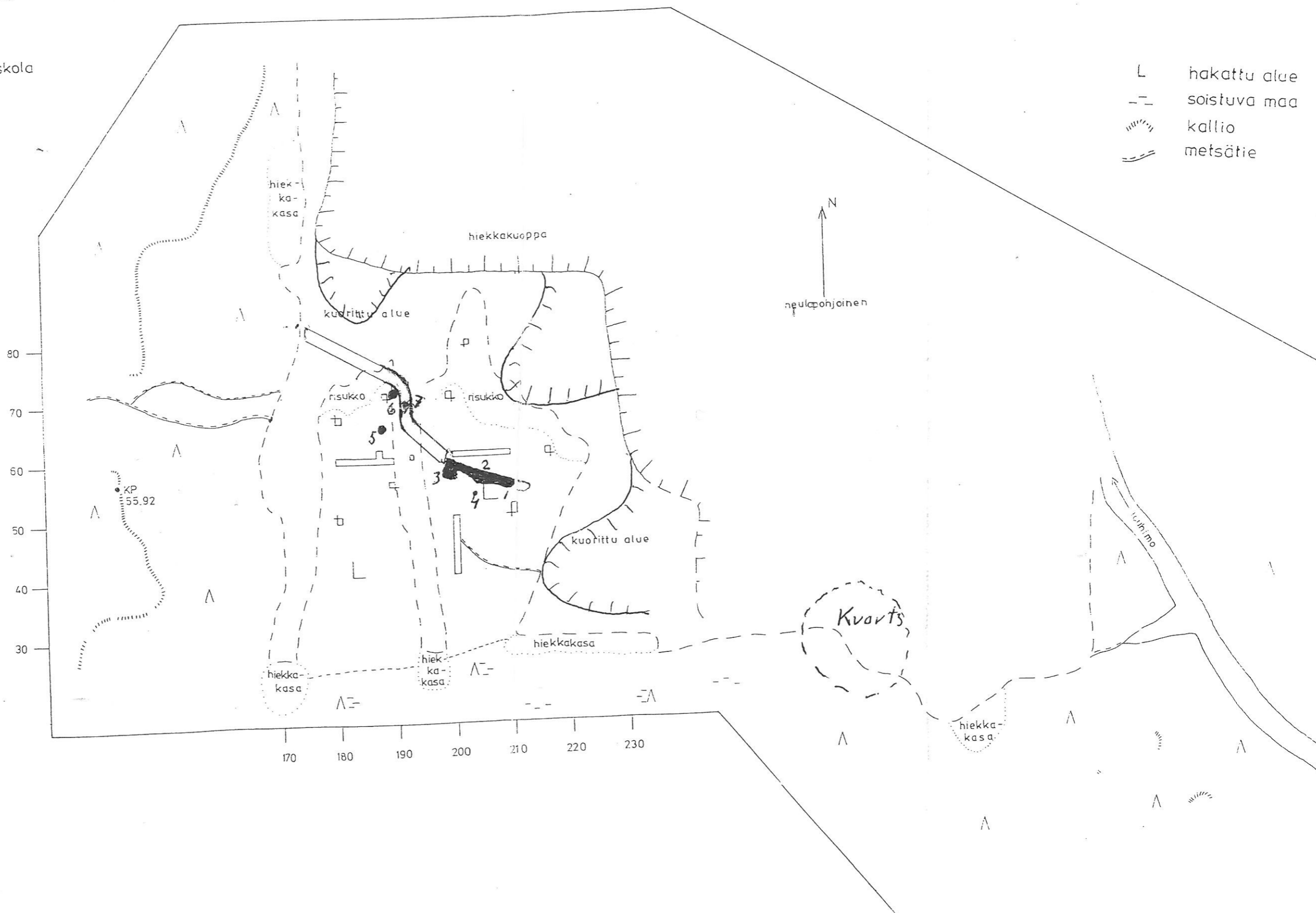


DRAGSFJARD NORDANA
P. Kankkunen 1991

yleiskartta
MK 1:500

10 m

piirt. S. Eskola



Museiverket

Kankkunen, Hirviluoto

Fyndplats: Nordanå

Kommun Dragsfjärd

By: Nordanå

Sedan fredningen av stenåldersboplatsen i Nordanå hävts, har jag under hösten 91 sållat fram fynd ur den karm som går tvärs över boplatsen, samt grävt tre provgropar.

Fynden som bifogas rapporten påträffades vid 2, 4, 5, 6.

Fotografierna visar hur området ser ut i dag. De olika groparna har markerats med resp. nummer. Tyvärr har sanden rasat ned så att bara en del av profilen är synlig vid 3. Vid 6 syns de stenar som påträffades i gropen.

Största delen av fynden (ca 60 kg kvarts) fanns i karmen markerad 1, 2, 3. Karmen sållades i sin helhet på ett 12 meter långt avsnitt. Dessutom sållades sanden under karmen, ställvis till ca 1 meters djup. Eftersom ytlagret hyvlats bort innan karmen sköts ihop, kan fyndlagrets exakta djup inte anges, då det med undantag vid 3, var omöjligt att avgöra var karmen slutade och ytlagret tog vid.

Fyndlagret bestod av brun sand som märkbart skilde sig från den orörda ljusa sanden. Fyndlagret var tunt, ca 30 cm vid 1. Vid 2 gick fyndlagret ned till ca 50 cm, för att sedan tunnas ut. Vid 3 gick fyndlagret brant nedåt, se profil A och B.

till mer än 100 cm. Över fyndlagret fanns vit, nästan fyndfri sand. Flinta påträffades i tre ⁿkoncentrationer, vid 2, 3 och 6.

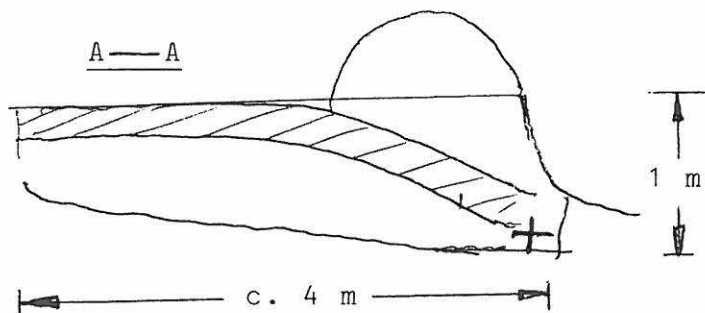
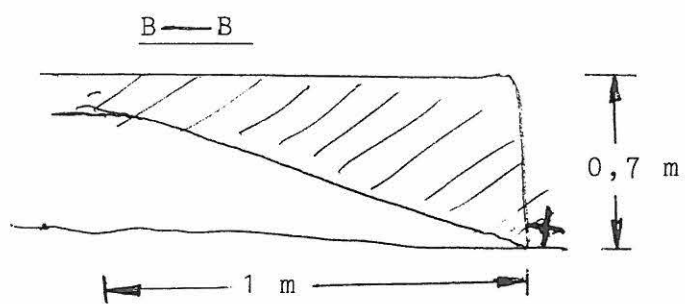
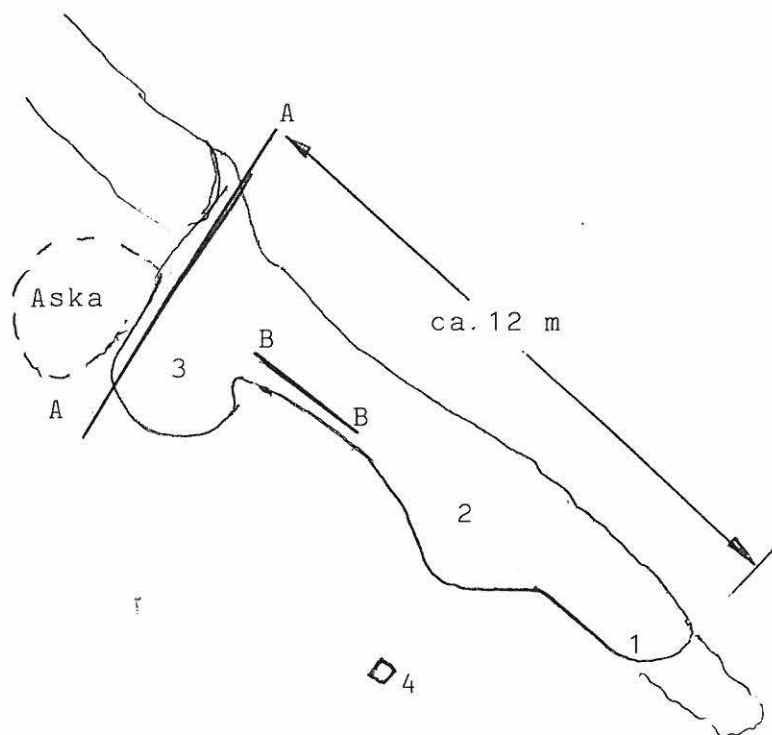
Pilspetsen och skrapan påträffades vid 2 i karmen.

Vid 3 utvidgades gråvområdet pga fyndrikedomen och den intressanta skiktningen. Stora avslag av kvarts låg djupt ned, medan mindre avslag, ben, flintaverktygsbitar samt en slipsten låg ytligare. Två mejslar, en flatmejsel och en hålmejsel påträffades i karmen. En avlång sten med en grop i låg mycket djupt, fyndplatsen markerad på snitt A. (Den mindre stenen med gropar påträffades som lörfynd i en stenhop vid 6.) En halvmeter lång sten påträffades 50 cm ner vid den plats som markerats i snitt B. Ena ändan tycks ha bearbetats till handtag, så det kan vara en klubba.

Stora mängder aska påträffades vid 3. Ben förekom ymnigt.

Gropen 6 var ca 2 m² stor. I botten påträffades ett lager 1-2 kg tunga stenar, som visade tydliga spår av eld. Flera av stenarna hade samma form, ovala, ca 25 cm långa med diametern 7-8 cm. Förutom stenarna påträffades kvarts, flinta, ben samt flisor av verktyg. Ovanför fyndlagret fanns ca 15 cm fyndfri sand. Gropen fanns just där fyndlagret försvann nedåt, jämför snitt A och B.

Skiss av området 1,2,3,4.på stenåldersboplatsen i Nordanå.
Karmen och underliggande lager sållades.En provgrop 4
grävdes 2m frmför karmen.Fynden i den låg ganska djupt.



I området mellan groparna 5 och 6 fanns fyndlagret i ytan. Området var mycket fyndrikt, bl. annat påträffades 9 slipstenar där vid talkodagen i augusti. Tyvärr är området till stor del täckt med sållad sand, varför en stor del av fynden där är oåtkomliga.

Ca femtio meter mot ostsydost finns ett område med kvarts.

Vid ett seminarium i Åbo träffade jag arkeolog Kylli Rikas från Saarenmaa Museum i Estland och visade henne bilder av pilspetsen och skrapan. Hon identifierade båda som tillhörande Kunda kulturen.

16.12.91



Hans Myhrman

25900 Dalsbruk