

Arkeol. n. 227/15.5.1992

M

ENONTEKIÖ (7) JYPPYRÄ

Koekaivaus ja kartoitus 1991

Eeva-Liisa ja Hans-Peter Schulz

SISÄLLYSLUETTELO

ARKISTOTIEDOT	2
JOHDANTO	3
KOHTEN SIJAINTI JA TOPOGRAFIA	4
KOEKAIVAUS	5
KARTOITUS	6
PYYNTIKUOPPALUETTELO	7
YHTEENVETO	11
KARTTALUETTELO	13
NEGATIIVILUETTELO	14
DIAPOSITIIVILUETTELO	16
KARTAT	18 - 24
KUVATAULUT	25 - 34

ARKISTOTIEDOT

ENONTEKIÖ 7 JYPPYRÄ S

Pyyntikuoppa-alueen koekaivaus ja kartoitus 20.6. - 3.7.1991

Kunta: Enontekiö 047

Kylät: Hetta 401

valtionmaa 893

(asuinrakennusten kohdalta maanomistusolot jääneet epäselviksi)

Topografinen kartta 2813 08 JYPPYRÄ, 1969

x = 7590 06 - 7591 02

y = 486 54 - 485 44

z = 297 - 325

Aikaisemmat tutkimukset:

Tarkastus M. Torvinen 1984

Alustava kartoitus P. Halinen 1988

Tämä kertomus on talletettuna 3,5" levykkeellä TEKO-asiakirjana nro arkeologian osaston top. arkistossa. Käyttäjätunnus on HPS.

JOHDANTO

Metsäntutkimuslaitos ja Enontekiön kunta aikovat rakentaa opastuskeskuksen Enontekiön Hettaan Jyppyrän vaaran juurelle. Koska paikalla on useita pyyntikuoppia, piti museovirasto koko pyyntikuoppajärjestelmän kartoittamista ja tulevan opastuskeskuksen alueella olevien pyyntikuoppien koekaivausta tarpeellisena.

Työn tavoitteena oli pyyntikuoppien lukumäärän ja varhaisemmasta maankäytöstä mahdollisesti aiheutuneiden tuhojen selvittäminen, koko pyyntikuoppajärjestelmän tarkka kartoitus, opastuskeskuksen tontilla olevien pyyntikuoppien perusteellisempi dokumentointi ja pyyntijärjestelmän käyttöajankohdan selville saaminen.

Työn toteutuivat yksinomaan FM Eeva-Liisa Schulz ja MA Hans-Peter Schulz, koska Enontekiön kunta ei katsonut voivansa osoittaa museoviraston edellyttämiä 2 - 3 kaivausapulaista aputyövoimaksi. Siksi kaivaminen jäi vähemmälle kuin alunperin oli suunniteltu.

Työn suorittamista varten saatiin Metsäntutkimuslaitokselta 44 000 mk:n määräraha.

KOHTEEN SIJAINTI JA TOPOGRAFIA

Jyppyrän pyyntikuoppalaitteen luoteispää sijaitsee Enontekiön kunnan Hetan kylässä noin 2,1 km Hetan kirkosta pohjoiskoilliseen ja 2,2 km Ounasjärvestä pohjoiseen Jyppyrän vaaran juurella. Laitteen kaakkoispää sijaitsee Hetan kirkosta 1,9 km itäkoilliseen ja 200 m Ounasjärvestä pohjoiseen (kartat s:t 18, 19; kuvat 1, 2). Pyyntikuoppaketju on runsaan kilometrin mittainen ja se mutkittelee hiekkaisilla mäntykankailla ja harjanteilla paikoin suon ympäröimänä muodostaen erillisiä ryhmiä. Valtaosa kuopista sijaitsee korkeammalla kuin 305 m mpy (n. 305,5 - 325,5 m). Kaakkoispäässä kuitenkin kaikki kuopat ovat matalammalla (n:ot 1 - 17, 301 - 304,5 m, n:o 104, n. 297,5 m).

Opastuskeskus tullaan ilmeisesti rakentamaan pyyntikuoppaketjun kaakkoispäähän mäntykankaalle kahden itä-länsisuuntaisen harjanteen väliin (rakennusten sijoittelu alueelle ei ollut kesällä 1991 selvillä). Pyyntikuoppia on sekä harjanteilla että niiden välisessä laaksossa. Suunniteilla olevan opastuskeskuksen alueella pyyntikuoppia on yhteensä 9, sen välittömässä läheisyydessä etelässä yksi (n:o 104) ja lännessä 3 kuoppaa (n:ot 10 - 12). Laitteen kaakkoispäätä rajaavat osittain tiet (maantie Hetasta Peltovuomaan ja kylätie asuinrakennuksille ja entiselle hotellille). Pyyntikuoppa-alueen ylittää kaakkoispäässä voimalinja ja sähköjohdot. Paikalla kulkee polkuja.

Tulevan opastuskeskuksen luoteispuolella on entisen hotellin rakennus ja vanha laskettelurinne hissien jäännöksineen sekä teitä ja polkuja. Tällä alueella alkuperäinen maanpinta puuttuu. Olettavissa on, että siellä pyyntikuoppia on tuhoutunut, esim. kuopat n:rot 12 ja 18 ovat vain osittain säilyneet.

Lähellä laitteen luoteispäätä pyyntikuoppaketjun ylittää pururata, ja on mahdollista, että sen rakentaminen on tuhonnut muutamia kuoppia. (Kartat s:t 20, 21; kuvat 3 - 5; diapositiivit 23419, 23420).

KOEKAIVAUS

Kuten aikaisemmin mainittiin, kaivamista tulevan opastuskeskuksen alueella ei voitu työvoimapulan vuoksi toteuttaa suunnitellussa laajuudessa. Koeojat päätettiin tehdä kahteen pyyntikuoppaan siten, että toinen kuoppa sijaitsee harjanteella ja toinen laaksossa, toinen oli pienikokoinen ja toinen suurempi (n:rot 6 ja 1). Kaikista tulevan opastuskeskuksen alueella sijaitsevista pyyntikuopista mitattiin pitkittäis- ja poikittäisprofiilit sekä tehtiin kuhunkin koekuoppaan pohjalle ja reunalle. Joistakin kuopista otettiin hiili- ja fosfaattinäytteitä. Kuoppien dokumentointiin käytettiin piirtämistä ja valokuvausta. Kaivamisen jälkeen kuopat ennallistettiin.

Pyyntikuoppa 1 sijaitsee notkelmassa 301 metrin korkeudella miltei keskellä suunnitellun opastuskeskuksen aluetta, ja se on yksi suurimmista kuopista (ulkomitat 5,1 x 4,6 m) (kartat s:t 21, 22; kuvat 6 - 11; diapositiivit 23421 - 23427).

Pyyntikuoppaan avattiin koeoja 542/89 - 85,50 siten, että profiili 542/90,50 - 85,50 kulki keskeltä kuopan poikki luode-kaakosuuntaisena. Koeoja ulottui kuopan pohjalta reunojen yli. Kaivaminen tasoissa toteutettiin lapioilla ja lastoilla. Tasokartat palomaasta ja hiilijäljistä piirrettiin 35, 50 ja 90 cm:n syvyydeltä. Pyyntikuopasta piirrettiin pitkittäisprofiili 542/90,50 - 85,50 sekä poikittäisprofiili 539 - 542/88,50. Koeojasta saatiin hiilinäyte radiohiiliajoitusta varten, ja se on toimitettu ajoitettavaksi (Näyte 1). Pyyntikuopasta otettiin myös 5 näytteen sarja maaperän fosforianalyysia varten, mutta ainakaan vielä sitä ei ole toimitettu analysoitavaksi.

Pyyntikuoppa 6 sijaitsee harjanteella vajaat 30 m edellisestä itäkaakkoon ja kaksi metriä sitä korkeammalla. Se on ulkoisilta mitoiltaan toiseksi pienin alueen kuopista (2,4 x 2,1 m) (kartat s:t 21, 23; kuvat 12 - 15; diapositiivit 23428 - 23433).

Pyyntikuopan poikki pitkittäissuunnassa koillisesta lounaaseen avattiin metrin levyinen koeoja 71/545 - 548 siten, että se ylitti kuopan syvimmän kohdan ja ulottui koillis- ja lounais-

päissä reunojen yli. Koeojasta piirrettiin tasokartta 50 cm:n syvyydeltä sekä pitkittäisprofiilit 71/545 - 548,50 ja 70/548,50 - 545, joka oli koeojan uloin laita ja pyyntikuopan alkuperäinen keskiprofiili! Pyyntikuoppa oli siten ollut nykyistä huomattavasti suurempi. Se oli harjanteen laella aikojen kuluessa täytynyt pehmeästä hiekasta. Kuopasta otettiin hiilinäyte (Näyte 2), joka on toimitettu ajoitettavaksi.

Pyyntikuopista 2 - 5, 7 - 9 on piirretty poikittais- ja pitkittäisprofiilit sekä koekuoppien profiilit (kartta s. 24). Lisäksi kuopasta 7 on toimitettu yksi hiilinäyte (Näyte 3) ajoitettavaksi. Samasta kuopasta otettiin kaksi fosfaattinäytettä, mutta niitä ei ole ainakaan vielä toimitettu analysoitaviksi.

KARTOITUS

Kartoituksen yhteydessä havaittiin koko alueella 107 pyyntikuoppaa (kartat s:t 20, 21; kuvat 16 - 27; diapositiivit 23434 - 23437).

Kartoitus toteutettiin teodoliittia, rullamittoja, linjakeppejä, kompassia, Petri Halisen vuonna 1988 laatimaa käsivaraista karttaa, topografisia karttoja ja Enontekiön kunnan rakennusviraston yleissuunnitelmakarttaa (1:2000) apuna käyttäen.

Kuopista huomioitiin paitsi sijainti maastossa myös pituus, leveys, syvyys, muoto, läpileikkaus ja mahdollinen reunavalli sekä maankäytön vaikutukset ja luonnonolosuhteet. Nämä ominaisuudet ilmenevät seuraavasta pyyntikuoppaluettelosta (s:t 7 - 10).

PYYNTIKUOPPALUETTELO

n:ro	mitat: pituus/ leveys/syvyys metreinä	muoto	läpileikkaus	huomau- tuksia
1	5,1/4,6/0,95	pyöreä	epäsymmetrinen	
2	4,5/3,7/0,65	soikea	epäsymmetrinen	valli
3	3,6/3,2/0,5	soikea	epäsymmetrinen	
4	4,2/4,1/0,85	pyöreä	puolipyöreä	valli
5	3,5/2,8/0,55	soikea	v:n-muotoinen	valli
6	2,4/2,1/0,35	soikea	v:n-muotoinen	
7	1,5/1,3/0,25	pyöreä	puolipyöreä	sekoittu- nut, täyt- tynyt
8	5,1/4,3/0,5	pyöreä	puolipyöreä	
9	3,5/2,5/0,2	pyöreä	puolipyöreä	matala
10	2,4/1,7/0,4	soikea	v:n-muotoinen	
11	4,3/4,0/0,9	soikea	v:n-muotoinen	
12	2,6/(1)/0,45	eteläosa	tuhoutunut	sähköpyl- väs
13	3,2/2,4/0,45	soikea	epäsymmetrinen	
14	3,5/3,3/0,4	pyöreä	puolipyöreä	
15	4,0/3,5/0,5	pyöreä	puolipyöreä	
16	4,4/4,2/0,7	pyöreä	puolipyöreä	osittain täyttynyt, valli
17	3,9/3,7/0,65	pyöreä	v:n-muotoinen	
18	(3)/(2)/0,8	länsiosa	tuhoutunut	metsätie
19	4,1/3,8/0,8	pyöreä	epäsymmetrinen	
20	3,1/2,0/(0,3)	soikea	v:n-muotoinen	puu kes- kellä
21	2,1/1,6/0,25	soikea	v:n-muotoinen	heikosti havaitta- vissa
22	3,5/2,6/0,45	pyöreä	epäsymmetrinen	puu kes- kellä
23	1,5/1,4/0,25	pyöreä	puolipyöreä	epävarma

n:ro	mitat	muoto	läpileikkaus	huomautuksia
24	3,2/2,7/0,5	soikea	puolipyöreä	
25	2,8/2,5/0,45	soikea	v:n-muotoinen	
26	4,2/3,9/0,95	soikea	v:n-muotoinen	
27	3,5/2,9/0,7	soikea	puolipyöreä	
28	3,7/3,7/0,8	pyöreä	v:n-muotoinen	
29	4,2/4,2/0,5	pyöreä	puolipyöreä	
30	3,9/2,9/0,6	soikea	v:n-muotoinen	
31	3,4/3,3/0,5	soikea	v:n-muotoinen	valli
32	5,0/4,3/0,85	soikea	puolipyöreä	valli
33	4,5/3,3/0,6	pitkä	kaksi syvennystä	
34	4,5/4,0/1,2	soikea	v:n-muotoinen	
kuopat 30 - 34 ovat piha-alueella				
35	4,3/3,7/0,7	soikea	v:n-muotoinen	
36	3,6/2,7/0,5	soikea	epäsymmetrinen	
37	3,1/2,6/0,65	soikea	v:n-muotoinen	
38	3,5/3,4/0,6	pyöreä	v:n-muotoinen	
39	2,4/2,2/0,3	pyöreä	puolipyöreä	matala
40	2,9/2,4/0,55	soikea	v:n-muotoinen	
41	3,7/3,2/0,75	soikea	v:n-muotoinen	valli
42	3,1/2,8/0,5	soikea	v:n-muotoinen	
43	3,1/2,4/(0,5)	soikea		täytetty roskilla
44	4,7/4,3/0,6	soikea	puolipyöreä	valli
45	3,9/3,6/0,7	soikea	v:n-muotoinen	
46	4,3/3,8/0,8	soikea	v:n-muotoinen	valli
47	4,2/4,1/0,8	soikea	v:n-muotoinen	
48	4,4/4,1/0,9	soikea	v:n-muotoinen	
49	3,0/2,5/(0,5)	soikea		puu keskellä
50	4,7/4,2/0,5	soikea	puolipyöreä	
51	3,3/2,9/0,65	soikea	v:n-muotoinen	
52	4,5/4,5/0,4	pyöreä	puolipyöreä	valli
53	3,7/3,0/0,6	soikea	v:n-muotoinen	
54	3,2/3,1/0,6	pyöreä	puolipyöreä	
55	(2)/(2)/(0,4)	soikea		puoliksi täyttynyt

n:ro	mitat	muoto	läpileikkaus	huomautuk- sia
56	3,1/2,7/0,5	pyöreä	epäsymmetrinen	
57	3,2/3,2/0,7	pyöreä	v:n-muotoinen	
58	2,8/2,8/0,2	pyöreä	puolipyöreä	matala epävarma
59	1,2/1,0/0,3	soikea	v:n-muotoinen	
60	4,2/4,1/0,6	pyöreä	epäsymmetrinen	valli
61	5,0/4,9/0,9	pyöreä	epäsymmetrinen	valli
62	2,2/1,9/0,25	pyöreä	puolipyöreä	
63	4,5/4,2/0,9	soikea	v:n-muotoinen	
64	2,7/1,8/0,35	soikea	v:n-muotoinen	
65	2,9/2,2/0,45	soikea	v:n-muotoinen	
66	4,9/4,1/0,65	soikea	v:n-muotoinen	
67	4,7/3,8/0,7	soikea	v:n-muotoinen	valli
68	3,6/3,0/0,65	soikea	puolipyöreä	
69	4,0/3,9/0,6	soikea	v:n-muotoinen	valli
70	4,2/4,0/0,75	soikea	v:n-muotoinen	valli
71	4,9/4,6/0,8	soikea	epäsymmetrinen	
72	4,5/4,2/0,6	soikea	v:n-muotoinen	valli
73	4,5/4,2/0,4	soikea	v:n-muotoinen	
74	4,0/3,2/0,8	soikea	v:n-muotoinen	
75	4,3/3,6/0,6	soikea	v:n-muotoinen	
76	2,4/1,8/0,4	soikea	v:n-muotoinen	
77	2,1/1,3/0,25	soikea	v:n-muotoinen	
78	4,0/3,4/0,45	soikea	puolipyöreä	
79	3,3/2,0/0,35	soikea	v:n-muotoinen	valli
80	2,0/1,2/0,25	soikea	v:n-muotoinen	
81	1,8/1,4/0,35	pyöreä	puolipyöreä	
82	3,8/3,8/0,55	pyöreä	puolipyöreä	
83	4,2/3,6/0,55	soikea	puolipyöreä	
84	4,5/3,8/0,6	soikea	puolipyöreä	
85	3,6/2,8/0,5	soikea	puolipyöreä	
86	3,5/3,0/0,6	soikea	v:n-muotoinen	
87	4,1/3,8/0,45	pyöreä	puolipyöreä	
88	3,8/3,2/0,6	soikea	puolipyöreä	
89	3,4/2,7/0,45	soikea	v:n-muotoinen	
90	2,6/2,0/0,35	soikea	v:n-muotoinen	
91	3,2/2,5/0,45	soikea	v:n-muotoinen	

n:ro	mitat	muoto	läpileikkaus	huomautuk- sia
92	3,8/3,0/0,5	soikea	puolipyöreä	
93	3,5/2,7/0,5	soikea	v:n-muotoinen	
94	3,2/2,8/0,7	soikea	puolipyöreä	vettä täynnä
95	2,9/2,7/0,5	soikea	v:n-muotoinen	
96	4,2/3,7/0,8	soikea	epäsymmetrinen	
97	3,0/2,6/0,6	soikea	v:n-muotoinen	
98	3,0/2,0/0,4	soikea	v:n-muotoinen	
99	4,0/3,0/0,7	soikea	epäsymmetrinen	
100	3,9/3,0/0,7	soikea	epäsymmetrinen	
101	2,8/1,7/0,35	soikea	v:n-muotoinen	
102	1,8/1,0/0,3	soikea	v:n-muotoinen	
103	(3)/(2)/(0,3)		lähes täyttynyt (harjanteen eroosion vuoksi)	
104	(3)/(2)/(0,6)		kuopassa suuri muurahaispesä	
105	3,2/2,4/0,55	soikea	v:n-muotoinen	
106	3,4/3,0/0,65	soikea	v:n-muotoinen	
107	1,7/1,6/0,25	pyöreä	puolipyöreä	

YHTEENVETO

Jyppyrän pyyntikuoppalaitteen 107:stä pyyntikuopasta 74 on muodoltaan soikeita, 28 pyöreitä ja 1 pitkänomainen (n:ro 33). Neljän kuopan muoto ei ole havaittavissa. Läpileikkaukseltaan 54 kuoppaa on v:n muotoisia, 31 puolipyöreitä ja 14 epäsymmetrisiä. Pitkänomaisessa kuopassa on kaksi syvennystä ja lopuista 7 kuopasta läpileikkausta ei voi nähdä, 17 kuopan ympärillä on selvä valli. Kaksi kuoppaa (n:rot 23, 58) on kyseenalaista. Kuoppien koot vaihtelevat 5,1 x 4,6 x 0,95 m:stä (n:ro 1) 1,2 x 1,0 x 0,3 m:iin (n:ro 59). Syvin kuoppa on kuitenkin n:ro 34 (4,5 x 4,0 x 1,2 m) ja matalin n:ro 58 (2,8 x 2,8 x 0,2 m, epävarma). Kuoppien keskikoko on 3,5 x 3,0 x 0,55 m.

Havintojen tekoa haittaavia esteitä oli 11 kuopassa: kuopat saattavat olla eroosion tai ihmisen täyttämiä, yhden kuopan ylittää metsätie, toisessa on sähköpylväs, muutamissa kasvaa puu ja eräässä on suuri muurahaispesä, yksi kuoppa oli vettä täynnä. Eniten havaintoja haittaavia tekijöitä on pyyntilaitteen päissä (varsinkin kaakkoispäässä), missä ihminen myös eniten rasittaa maastoa. Pyyntilaitteen keskivaiheilla oli tehty vähän metsätöitä. Mitään vahinkoa pyyntikuopille ei kuitenkaan ollut sattunut, maassa olevat oksat vain häiritsivät näköhavaintoja.

Kaikki 9 pyyntikuoppaa suunnitteilla olevan opastuskeskuksen alueella näyttävät olleen samantyyppisiä: läpileikkaukseltaan suppilomaisia. Kuoppien seinämät ovat kaventuneet pohjaa kohti. Kaikissa kuopissa lienee kuopan 1 (s. 22) tapaan ollut vielä kaipa syvennys pohjalla, ja kaivettaessa kuopista löydettiin keskeltä hiiltä. Kyseessä on todennäköisesti pyyntikuopan keskellä törrottäneen teroitettun seipään sija ja jäännökset. Koekaivauksessa saatu kuva Jyppyrän alueen pyyntikuoppien alkuperäisestä asusta poikkeaa norjalaistutkimuksissa esiintyvistä tyypistä (esim. Manker og Vorren, 1953. Villreinfangst ved Gollevarre. fig. 18, 19). Niissä kuopat ovat olleet pyöreäpohjaiset ja kuoppien seinämät lähes pystysuorat. Seiväs tai terävasärmäinen kivi kuopan pohjalla on niissäkin varmistanut metsästyksen onnistumisen siinä tapauksessa, että saalis on kuoppaan pudonnut.

Kuoppien reunavalleista tavattiin alkuperäisen turvekerroksen päältä kaksi eri huuhtoutumiskerrosta. Kuoppien sisäosissa oli myös useita paksujakin huuhtoutumiskerroksia. Koska tällaisen kerrostuman muodostuminen kestää noin 300 vuotta, kuoppien ikä voidaan arvioida ainakin 600:ksi vuodeksi. Toivottavasti lopullinen varmuus pyyntikuoppien iästä - ja samalla koko pyyntilaitteen iästä - saadaan hiilinäytteiden (kolmesta kuopasta) ajoitustulosten valmistuttua.

Helsingissä 16.4.1992

Eeva-Liisa Schulz

Eeva-Liisa Schulz

Hans-Peter Schulz

Hans-Peter Schulz

KARTTALUETTELO

Kartta	mk	koko	sivu
Ote topografisesta kartasta	1:20000	A4	18
Ote topografisesta kartasta	1:50000	A4	19
Yleiskartta, osat 1 - 3	1:1000	A2	20a-c
Yleiskartta suunnitteilla olevasta opastuskeskuksen alueesta	1:250	A3	21
Pyyntikuoppa 1, taso- ja profiilikartta	1:25	A3	22
Pyyntikuoppa 6, taso- ja profiilikartta	1:25	A3	23
Pyyntikuopat 2 - 5, 7 - 9, profiilikartta	1:25	A2	24

NEGATIIVILUETTELO

Kuvaaja: Hans-Peter Schulz

- 86211 Yleiskuva suunnitteilla olevan opastuskeskuksen alueesta. Kuvattu länsilounaasta kylätieltä.
- 86212 Sama.
- 86213 Yleiskuva suunnitteilla olevan opastuskeskuksen alueesta. Etualalla pyyntikuopat 4 ja 5. Kuvattu itäkoillisesta.
- 86214 Yleiskuva suunnitteilla olevan opastuskeskuksen alueesta. Kuvattu koillisesta. Taustalla häämöttävät puiden takaa voimalinja, ohi kulkeva tie ja tien toisella puolella oleva talo.
- 86215, 86215d Pyyntikuoppa 1 ennen koeojan kaivamista. Kuvattu lounaasta.
- 86216 Pyyntikuoppa 1. Koeojasta on osittain poistettu turve- ja humuskerros. Kuvattu koillisesta.
- 86217 Pyyntikuoppa 1. Profiili 542/88 - 86, syvyys noin 35 cm. Kuvattu lounaasta.
- 86218 Pyyntikuoppa 1. Hiilijälki pyyntikuopan keskellä noin 35 cm:n syvyydellä. Kuvattu ylhäältä.
- 86219 Pyyntikuoppa 1. Profiilin ja tason jatkoa (542/89 - 88) noin 35 cm:n syvyydellä. Kuvattu lounaasta.
- 86220 Pyyntikuoppa 1. Profiili 542/89 - 86, syvyys noin 90 cm. Kuvattu lounaasta.
- 86221 Pyyntikuoppa 1. Syvyys kuopan keskellä noin 90 cm ja koeojan päässä 50 cm. Kuvattu lounaasta.
- 86222 Pyyntikuoppa 6 ennen koeojan kaivamista. Kuvattu koillisesta.
- 86223 Maisemaa Jyppyrän laelta etelään Ounasjärvelle.
- 86224 Maisemaa Jyppyrän laelta etelään Ounasjärvelle.
- 86225, 86226 Panoraama Jyppyrän laelta lounaaseen Ounasjärvelle.
- 86227 Pyyntikuoppa 42. Kuvattu luoteesta.
- 86228 Pyyntikuopat 46 ja 47. Kuvattu kaakosta.
- 86229 Harjanteen laella oleva pyyntikuoppa 48. Kuvattu luoteesta.
- 86230 Pyyntikuopat 61 ja 60. Kuvattu pohjoisesta.
- 86231 Pyyntikuoppa 68. Kuvattu luoteesta.

- 86232 Pyyntikuoppa 70. Kuvattu kaakosta.
- 86233 Pyyntikuoppa 84 (ja 86, 87). Kuvattu kaakosta.
- 86234, 86234d Pyyntikuoppa 99 (ja 98). Kuvattu idästä.
- 86235 Suomaisemaa pyyntikuoppaketjun luoteispäässä.
- 86236 Pyyntikuopat 96 ja 95. Kuvattu pohjoisesta.
- 86237 Pyyntikuoppa 88 (ja 89, 90). Kuvattu pohjoisesta.
- 86238 Harjun päällä sijaitseva pyyntikuoppa 74. Kuvattu luoteesta.
- 86239 Pyyntikuoppa 6. Koeojaa kaivettu noin 35 cm. Kuvattu koillisesta.
- 86240 Pyyntikuoppa 6. Koeojan profiili 545 - 548,5/71 kaakosta.
- 86241 Pyyntikuoppa 6. Pyyntikuopan keskiprofiilia 548,5 - 545/70 luoteesta.
- 86242 Pyyntikuoppa 6. Pyyntikuopan keskiprofiilia 548,5 - 545/70 länsiluoteesta.
- 86243 Pyyntikuopat 17 - 14 (ja 13). Kuvattu luoteesta.

DIAPOSITIIVILUETTELO

Kuvaaja: Eeva-Liisa Schulz

- 23419 Yleiskuva suunnitteilla olevan opastuskeskuksen alueelta. Kuvattu länsilounaasta kylätieltä.
- 23415 Yleiskuva suunnitteilla olevan opastuskeskuksen alueelta. Kuvan alueella pyyntikuopat 1 - 5. Kuvattu lännestä harjanteelta.
- 23421 Pyyntikuoppa 1 ennen koeojan kaivamista. Kuvattu lounaasta.
- 23422 Pyyntikuoppa 1. Koeojasta on osittain poistettu turve- ja humuskerros. Kuvattu koillisesta.
- 23423 Pyyntikuoppa 1. Hiilijälki pyyntikuopan keskellä noin 35 cm:n syvyydellä. Kuvattu ylhäältä.
- 23424 Pyyntikuoppa 1. Profiili 542/88 - 86, syvyys noin 35 cm. Kuvattu lounaasta.
- 23425 Pyyntikuoppa 1. Profiilin ja tason jatkoa (542/89 - 88) noin 35 cm:n syvyydellä. Kuvattu lounaasta.
- 23426 Pyyntikuoppa 1. Hiilijälkiä kuopan keskellä 35 cm:n syvyydellä. Kuvattu ylhäältä.
- 23427 Pyyntikuoppa 1. Profiili 542/89 - 86, syvyys noin 90 cm. Kuvattu lounaasta.
- 23428 Pyyntikuoppa 6 ennen koeojan kaivamista. Kuvattu kaakosta.
- 23429 Pyyntikuoppa 6. Koeojaa kaivettu noin 35 cm. Kuvattu koillisesta.
- 23430 Pyyntikuoppa 6. Hiilijälkiä kuopan keskellä noin 50 cm:n syvyydellä. Kuvattu lounaasta.

Kuvaaja: Hans-Peter Schulz

- 23431 Pyyntikuoppa 6. Koeojan profiili 546 - 548,5/71 kaakosta.
- 23432 Pyyntikuoppa 6. Koeojan profiili 545 - 547/71 kaakosta.
- 23433 Pyyntikuoppa 6. Pyyntikuopan keskiprofiilia 548,5 - 545/70 luoteesta.

Kuvaaja: Eeva-Liisa Schulz

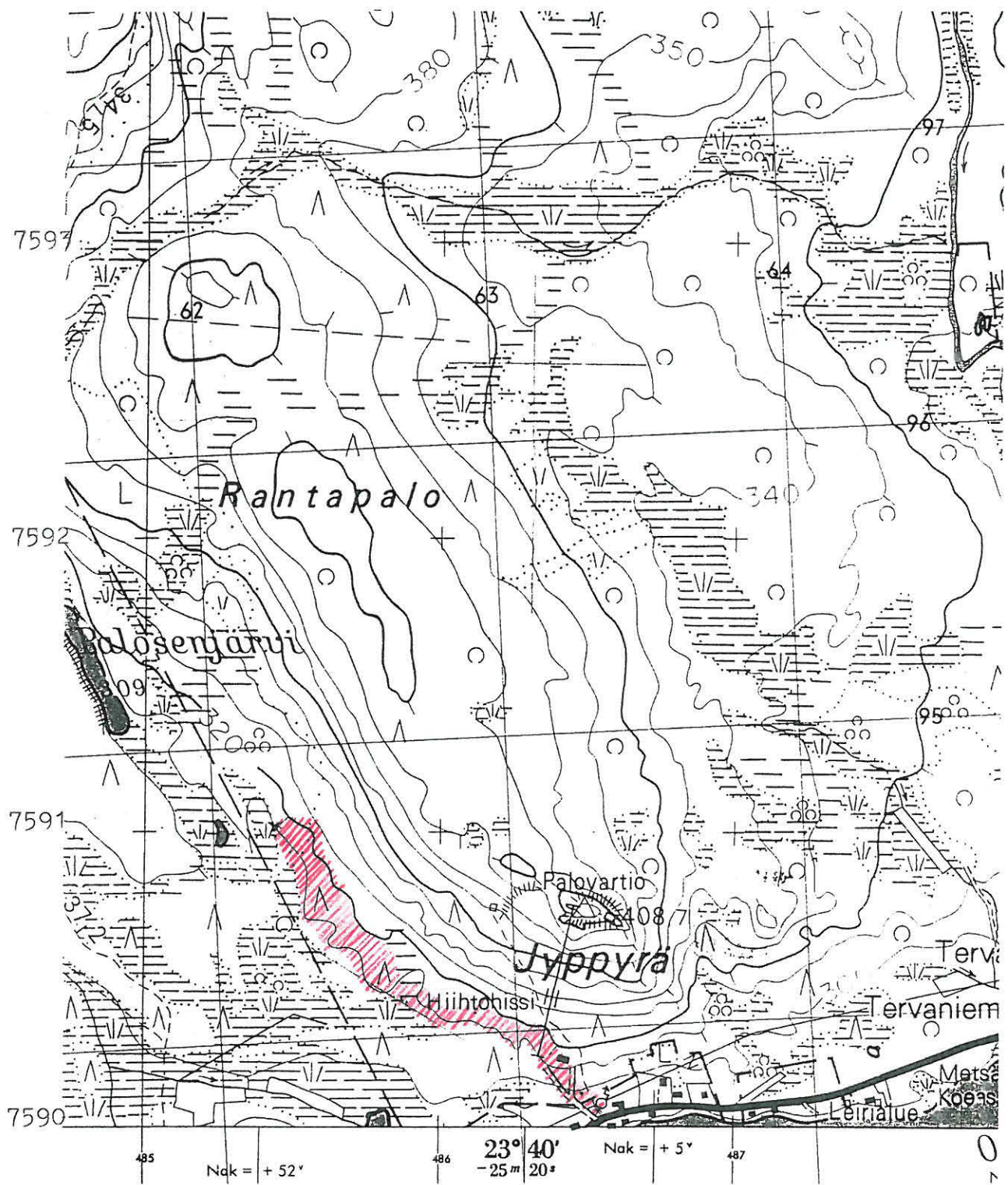
23434 Pyyntikuoppa 92. Kuvattu lounaasta.

23435 Pyyntikuoppa 93. Kuvattu koillisesta.

23436 Mäntyä kasvavaa hiekkakangasta, jolla pyyntikuopat 88 -
91 sijaitsevat. Kuvattu idästä.

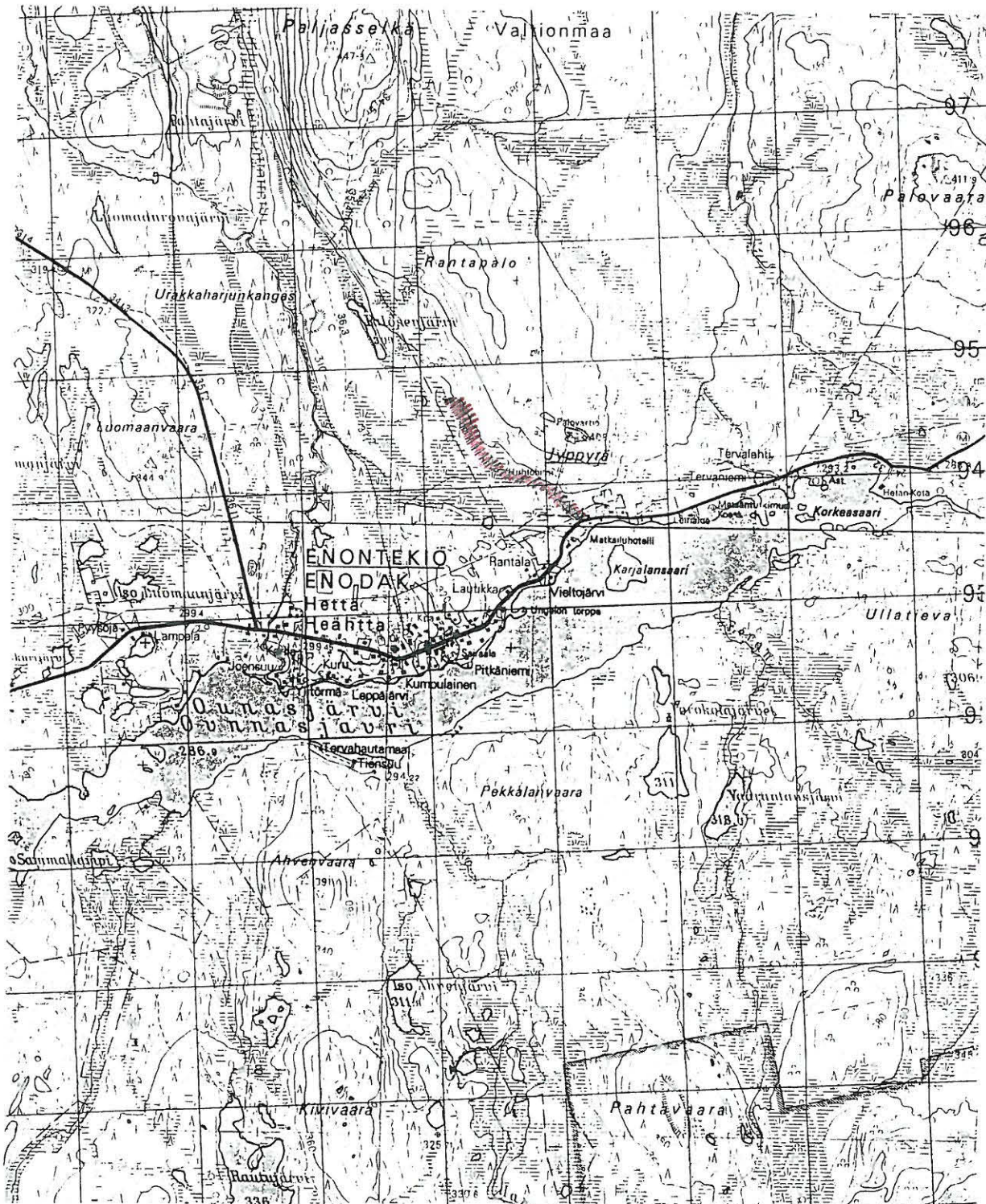
23437 Pyyntikuoppa 88. Kuvattu pohjoiskoillisesta.

ENONTEKIÖ 7 JYPPYRÄ S



Ote topografisesta kartasta 2813 08 JYPPYRÄ, 1:20 000
 Kohde merkitty punaisella.

ENONTEKIÖ 7 JYPFYRÄ S



Ote topografisesta kartasta 2813 2 ENONTEKIÖ, 1:50 000
Kohde merkitty punaisella.

HELISINGIN YLIOPISTON
AJOITUSLABORATORIO
PL 11, (Snellmaninkatu 3)
00014 Helsingin yliopisto
Puh. 191 3436

Saaps, 12.II.93

Museovirasto
Arkeologian osasto
PL 913
00101Helsinki




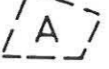

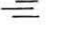

AJOITUSTULOKSIA


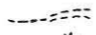
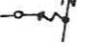
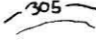
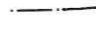
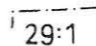
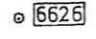
Lab. no.	Näyte	$\delta^{13}\text{C}$	Ikä (BP)
	Utsjoki 105, Tenon silta		
Hel-3185	KM 26603 A	-25.5	640 \pm 100
Hel-3202	KM 26603 B	-25.9	440 \pm 90
	Hämeenlinna, Aulanko		
Hel-3203	näyte 1	-24.8	380 \pm 100
Hel-3204	näyte 2	-26.0	140 \pm 100
	Enontekiö, Jyppyrä		
Hel-3205	näyte 1 (p-kuoppa 1)	-24.8	1100 \pm 110
Hel-3206	näyte 2 (p-kuoppa 6)	-26.2	440 \pm 120
Hel-3207	HML, Varikkoniemi -92 +48-16, 6 ks	-25.7	970 \pm 110
	Enontekiö		
Hel-3208	198, Suonttajoki W1, näyte 3	-25.1	5540 \pm 110
Hel-3209	199, Suonttajoki W2, näyte 6	-25.5	7300 \pm 110
Hel-3210	202, Majava SW, näyte 13	-25.2	3970 \pm 100
Hel-3211	204, Sahaniemi, näyte 15	-26.2	6200 \pm 110
Hel-3212	206, Aittalahti, näyte 16	-25.5	7060 \pm 130
Hel-3213	208, Valkeajärvi E, näyte 18	-25.3	5820 \pm 150

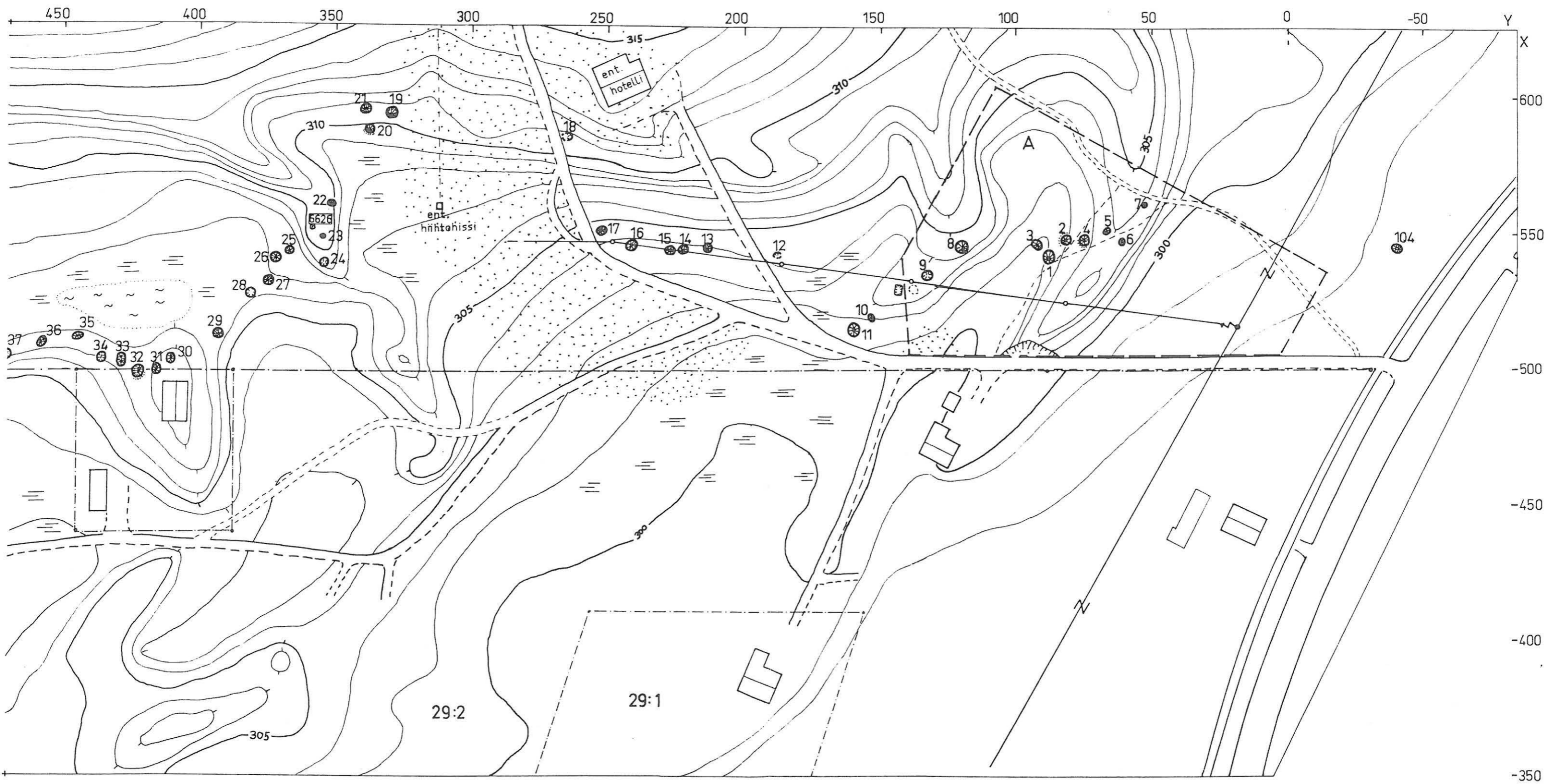
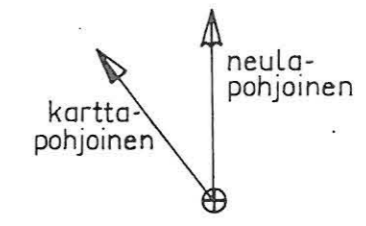
ENONTEKIÖ 7 JYPPYRÄ S
 E.-L. JA H.-P. SCHULZ 1991
 YLEISKARTTA OSA 1
 MK 1:1000

Piirt. H.-P. Schulz

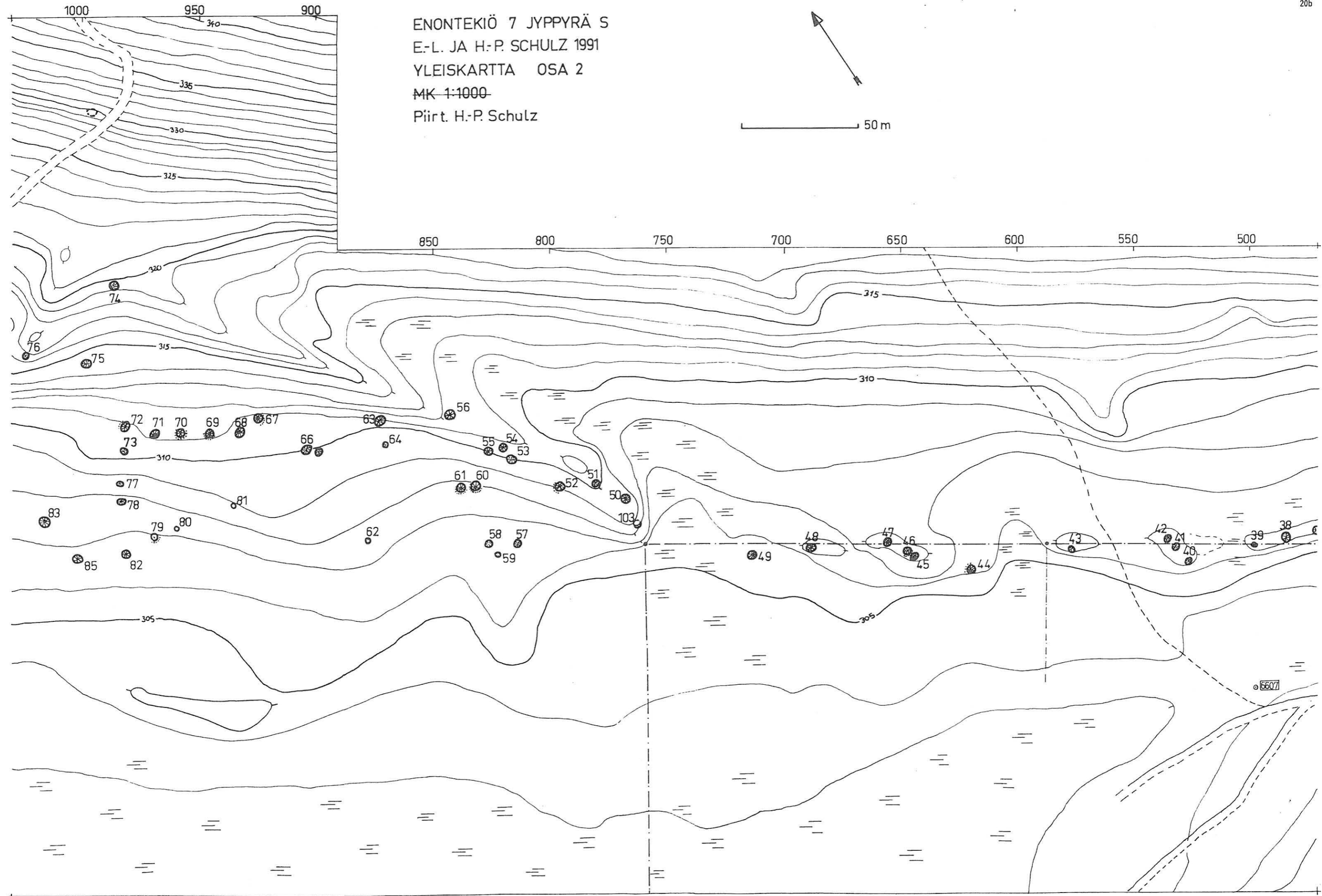
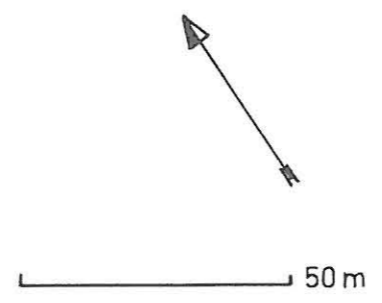
Pohjana käytetty Enontekiön kunnan
 Jyppyrän yleissuunnitelmapakartta 1:2000

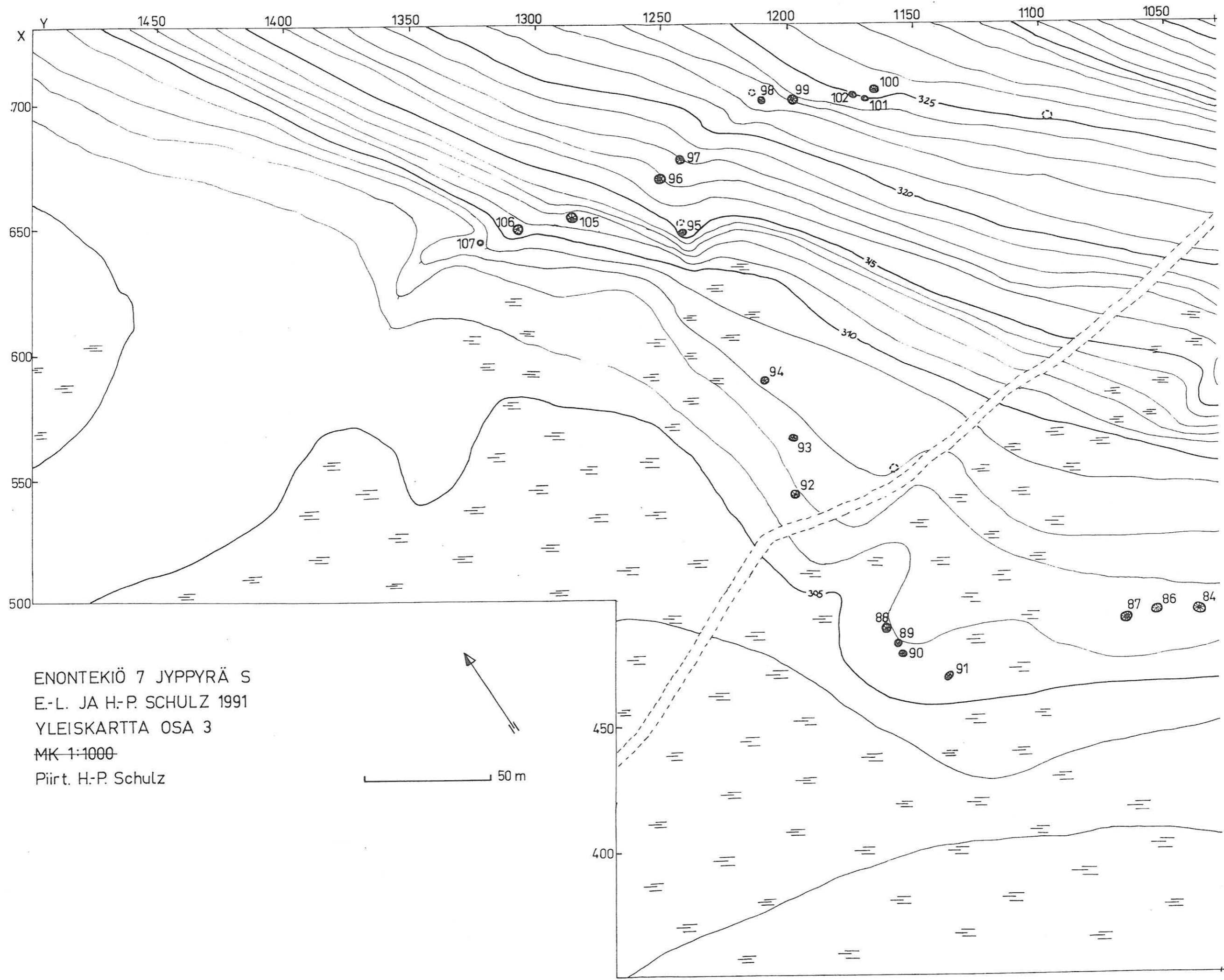
-  Pyyntikuoppa ja luettelonro.
-  kuopan pohjan muoto
-  reunavalli
-  suunnitella olevan opastuskeskuksen alue
-  res. kuoppa
-  soinen maa
-  alkup. maanpinta tuhoutunut

-  metsäautotie
-  polku/latu
-  voimalinja
-  korkeuskäyrä mmpy
-  valtionmaan raja
-  tilan raja ja nro.
-  kiintopiste

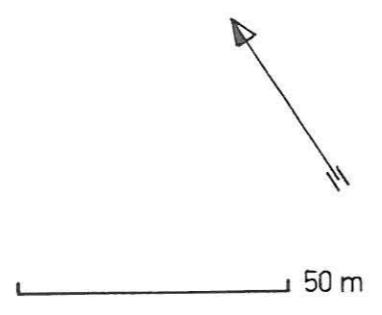


ENONTEKIÖ 7 JYPPYRÄ S
E.-L. JA H.-P. SCHULZ 1991
YLEISKARTTA OSA 2
MK 1:1000
Piirt. H.-P. Schulz



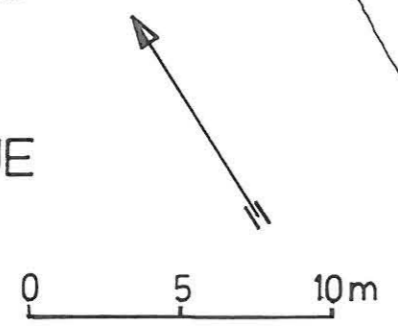


ENONTEKIÖ 7 JYPPYRÄ S
 E.-L. JA H.-P. SCHULZ 1991
 YLEISKARTTA OSA 3
 MK 1:1000
 Piirt. H.-P. Schulz

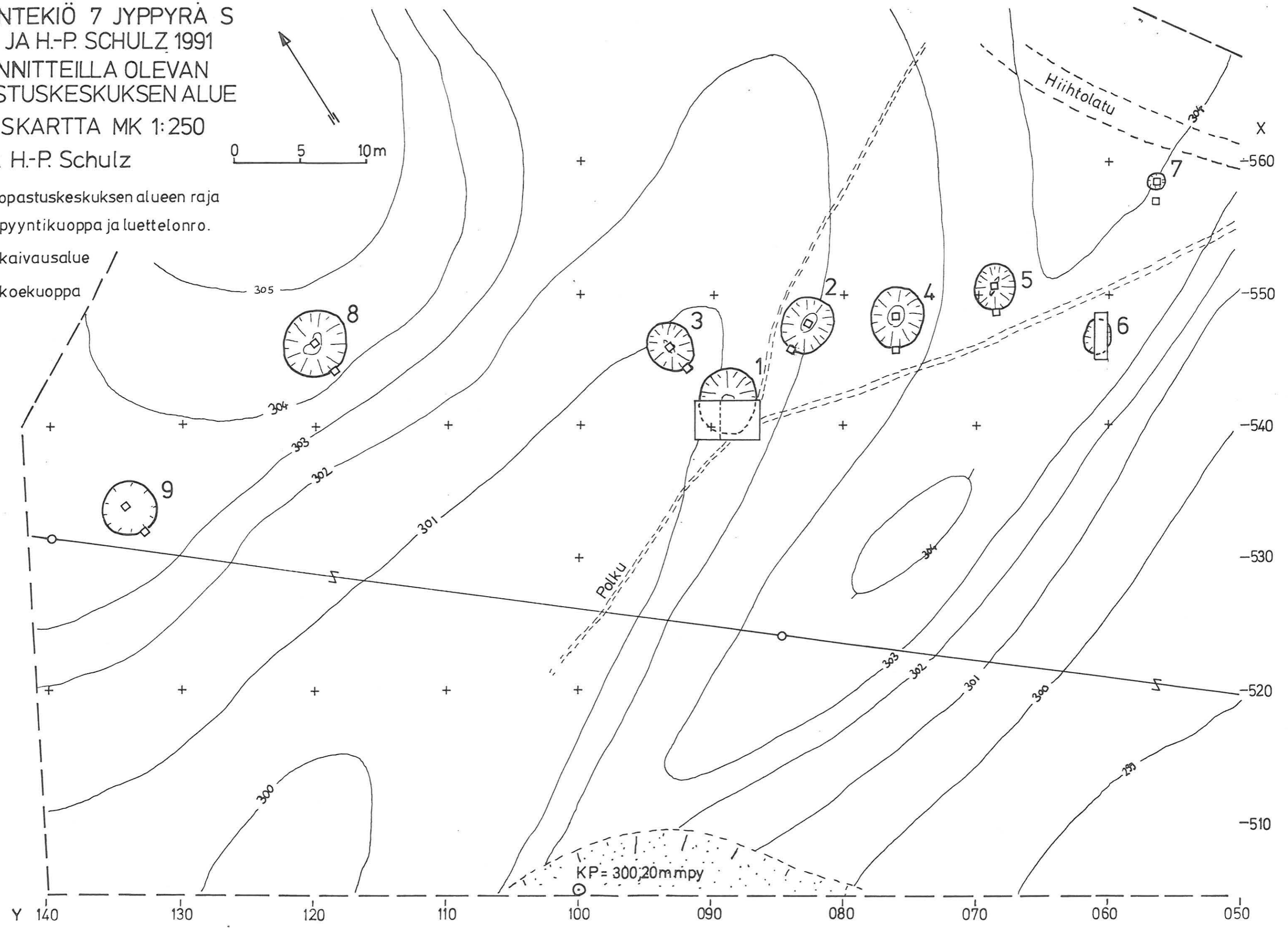


ENONTEKIÖ 7 JYPPYRÄ S
 E.-L. JA H.-P. SCHULZ 1991
 SUUNNITTEILLA OLEVAN
 OPASTUSKESKUKSEN ALUE
 YLEISKARTTA MK 1:250

Piirt. H.-P. Schulz



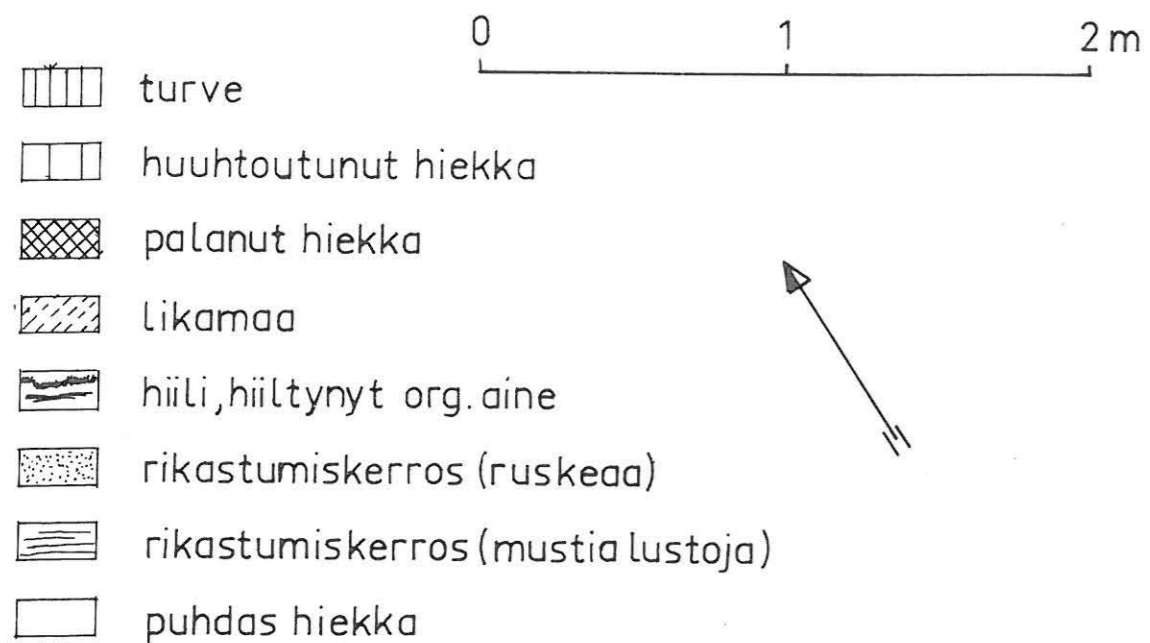
- opastuskeskuksen alueen raja
- ⊙³ pyyntikuoppa ja luettelonro.
- kaivausalue
- koekuoppa



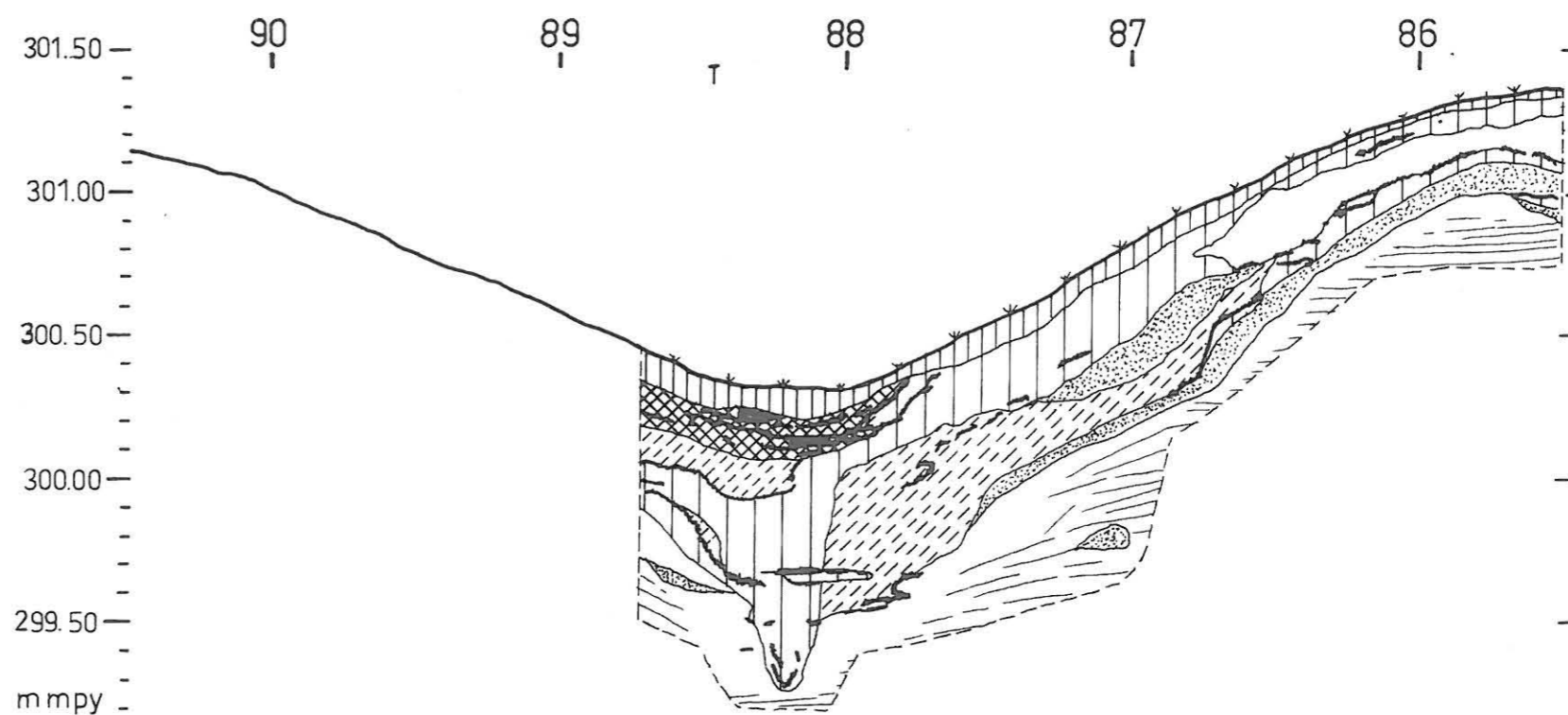
ENONTEKIÖ 7 JYPPYRÄ S
E.-L. JA H.-P. SCHULZ 1991
PYYNTIKUOPPA 1

Taso ja profiilikartta mk 1:25

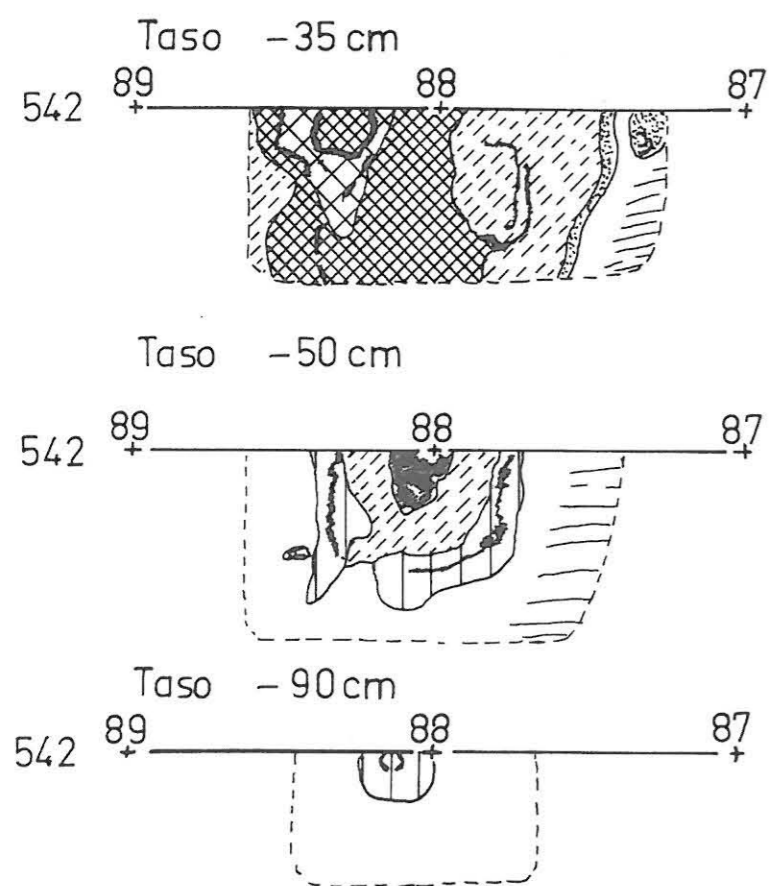
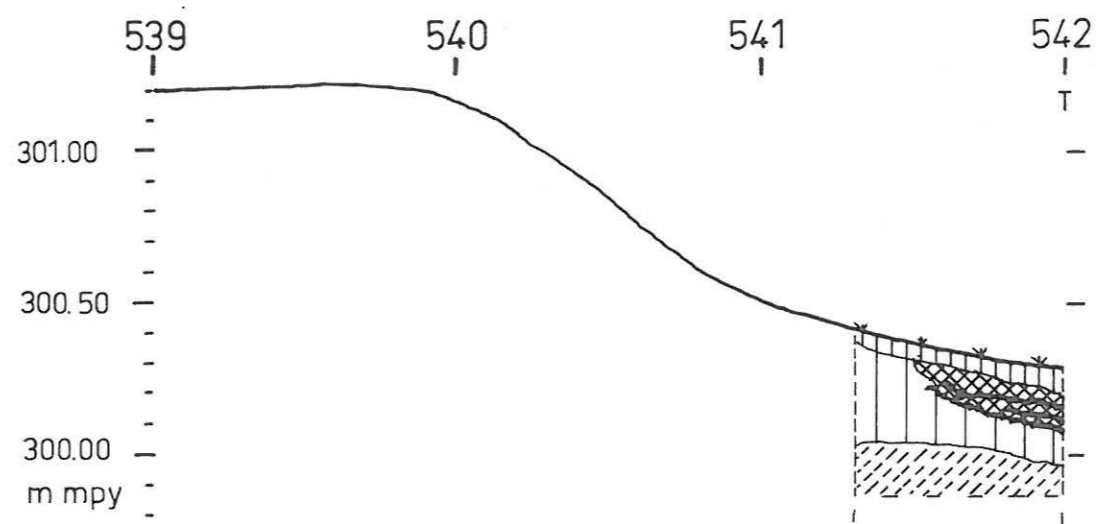
Piirt. H.-P. Schulz



NW-SE PROFIIILI 542 / 90,50 - 85,50



SW-NE PROFIIILI 539 - 542 / 88,50



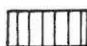


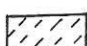

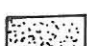

ENONTEKIÖ 7 JYPPYRÄ S

E.-L. JA H.-P. SCHULZ 1991

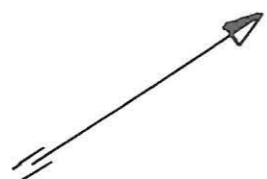
PYYNTIKUOPPA 6

Taso- ja profiilikartta mk 1:25

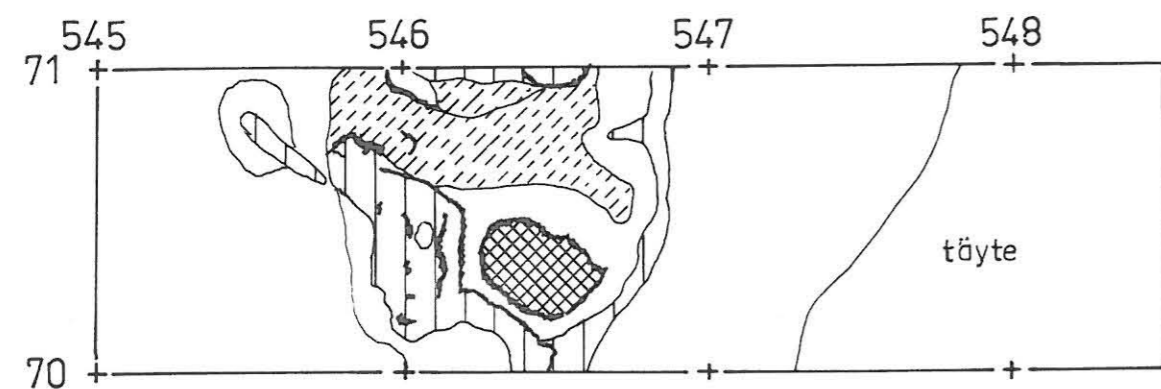
Piirt. H.-P. Schulz

-  turve
-  huuhtoutunut hiekka
-  palanut hiekka
-  likamaa
-  hiili
-  rikastumiskerros
-  puhdas hiekka

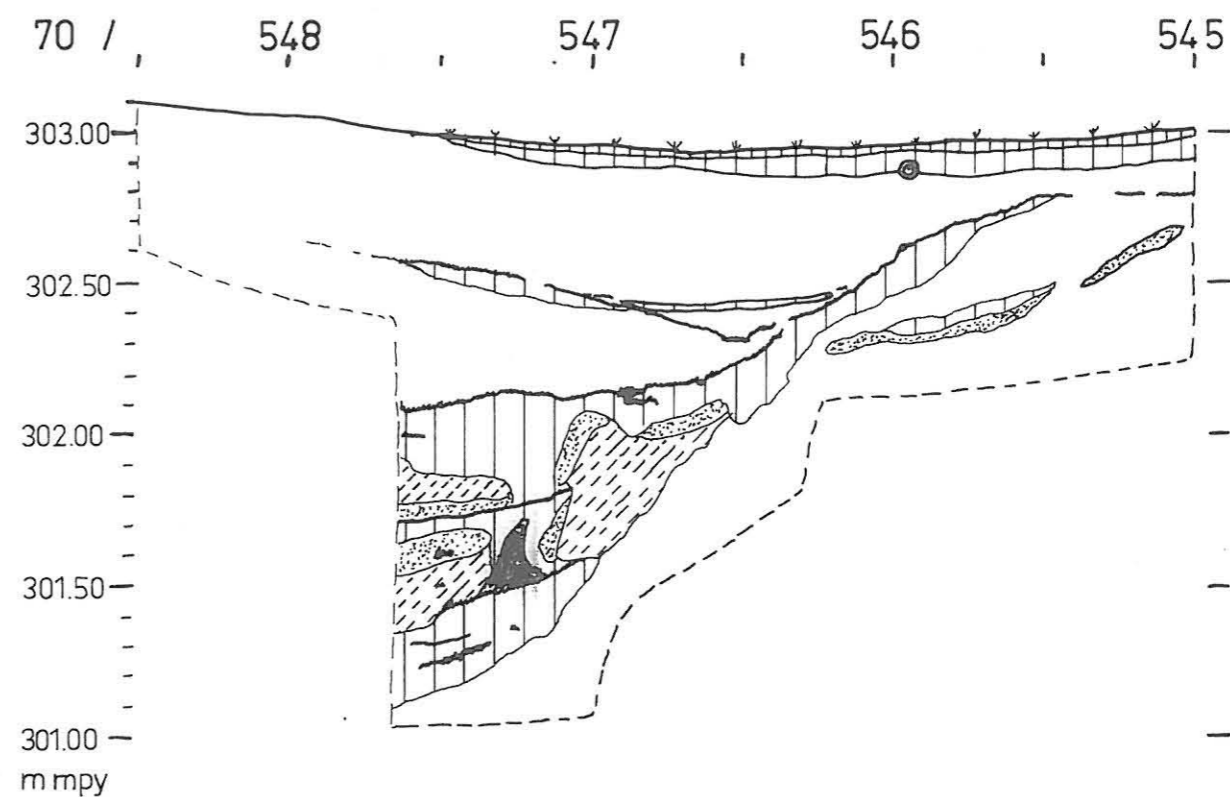
0 1 2 m



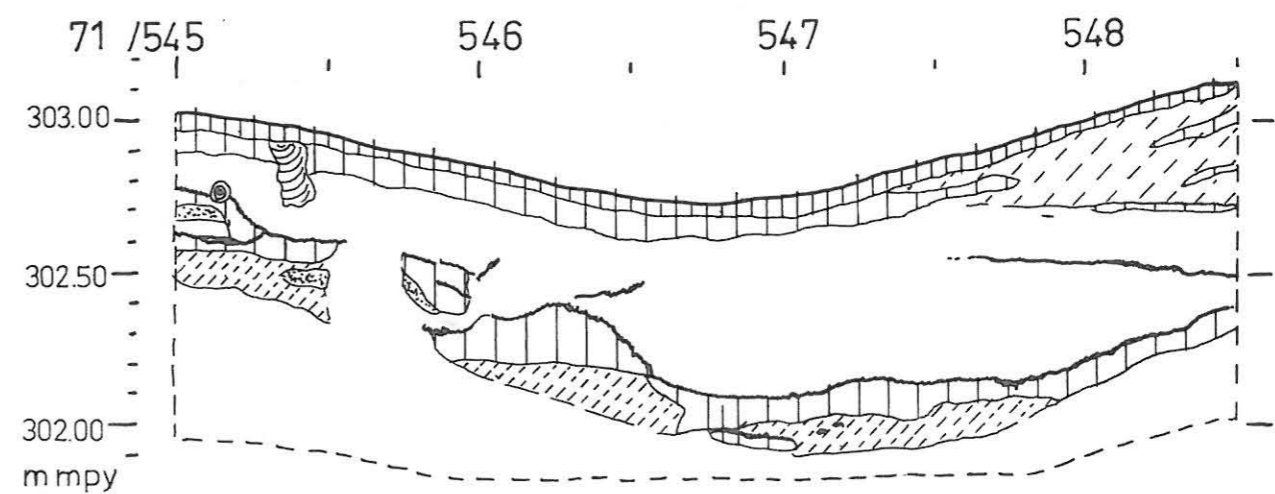
TASO -50 cm



NE-SW PROFILI 70/ 548.50 - 545

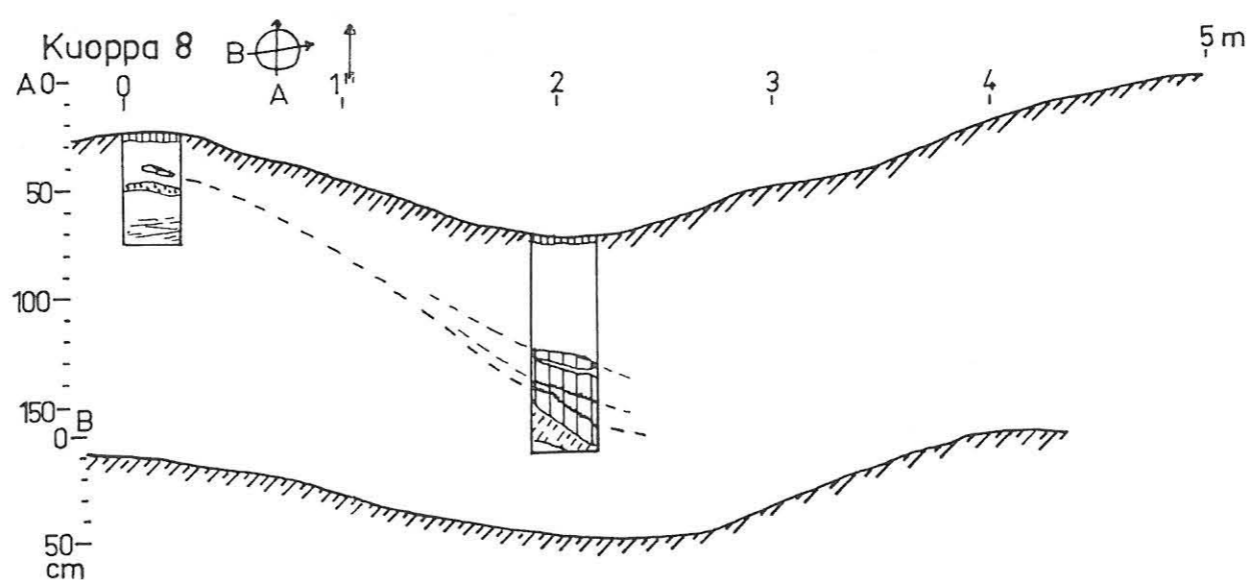
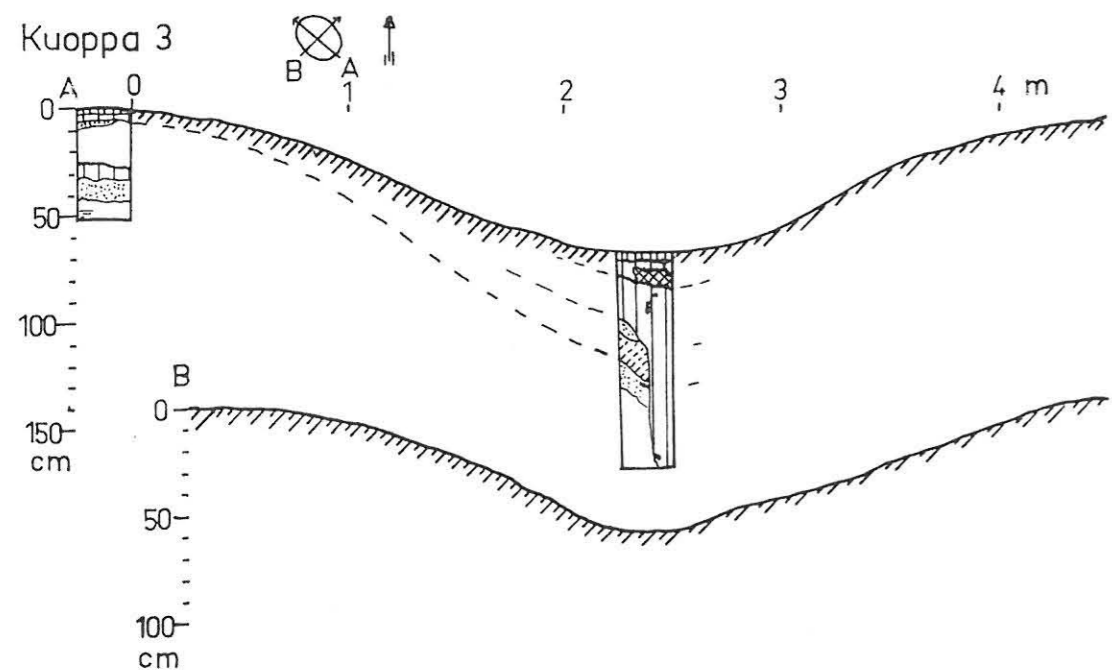
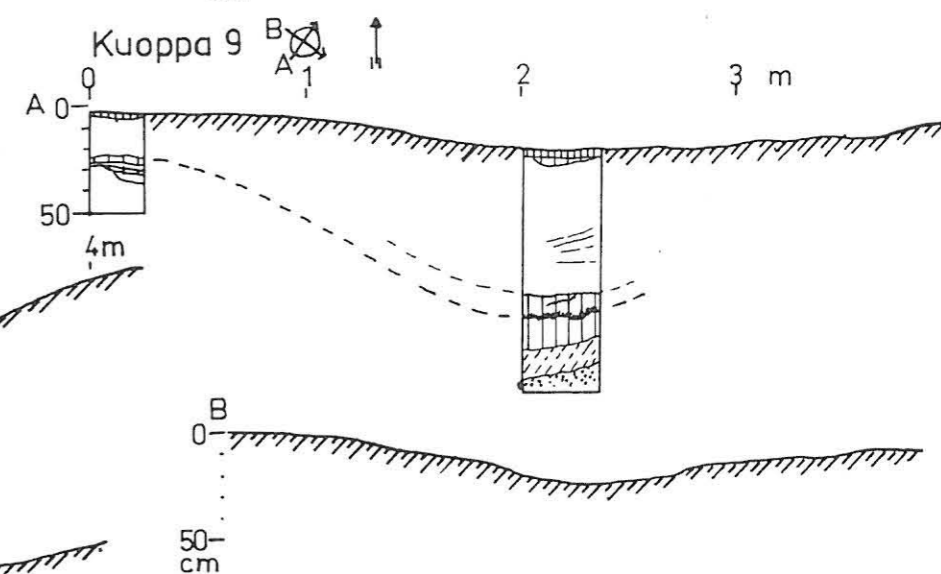
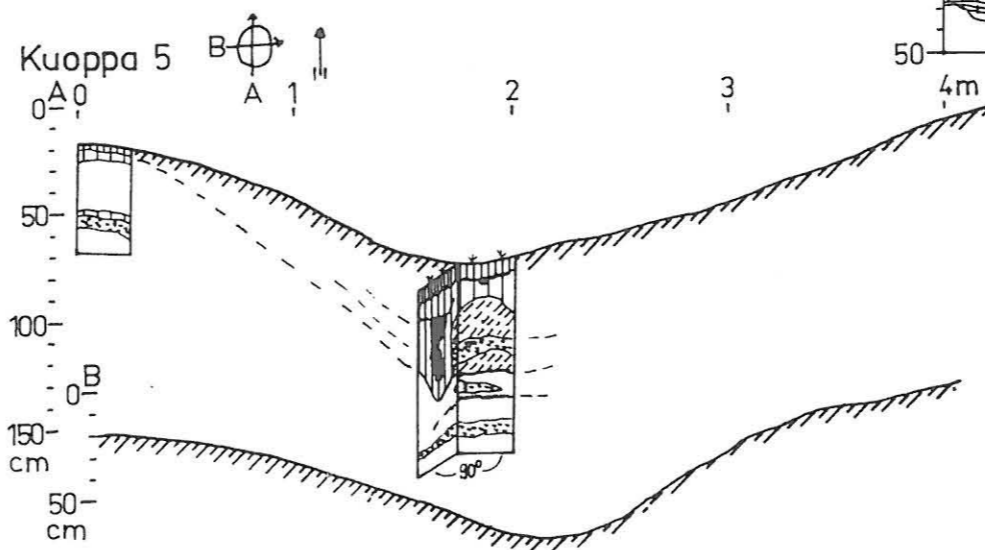
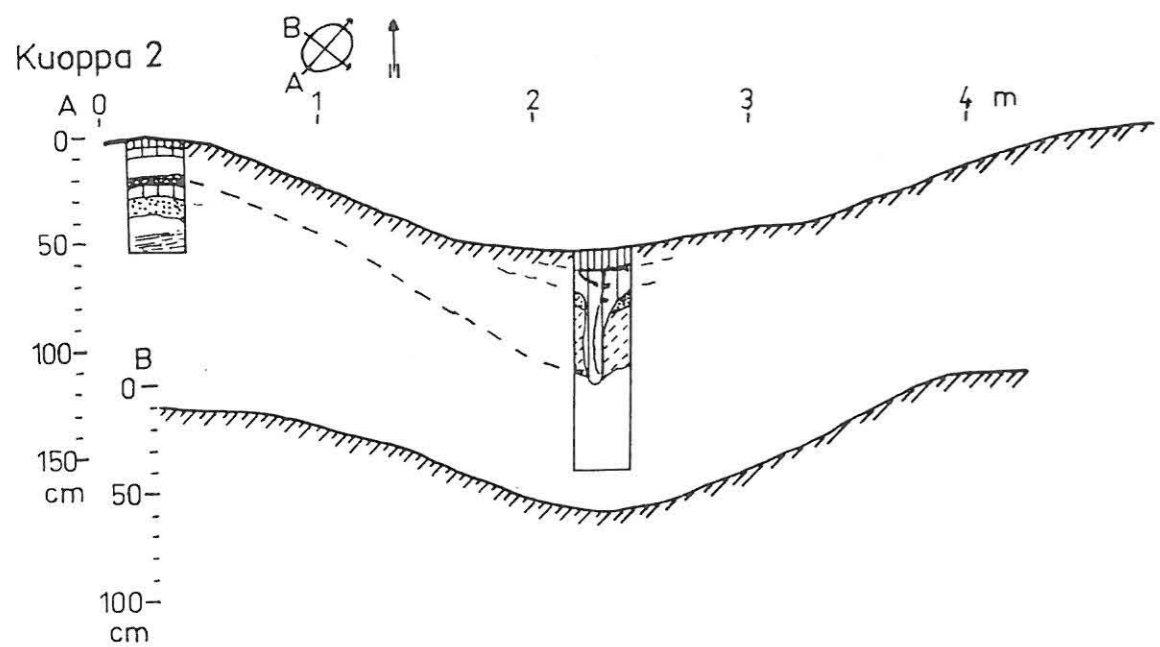
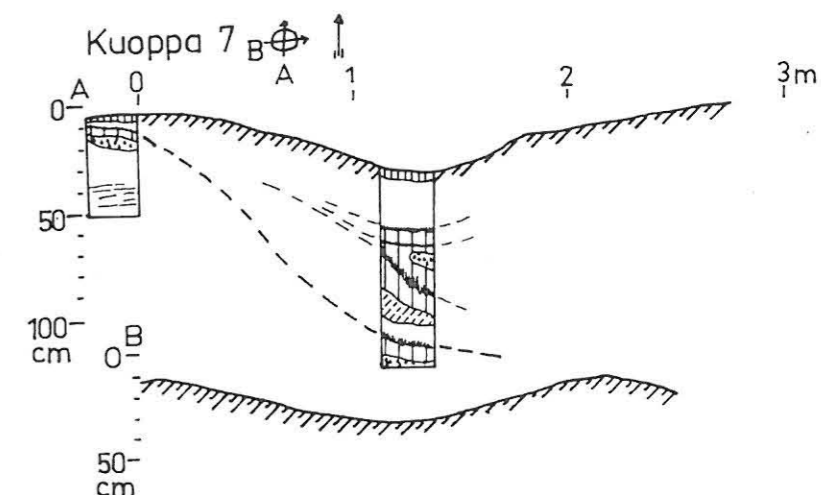
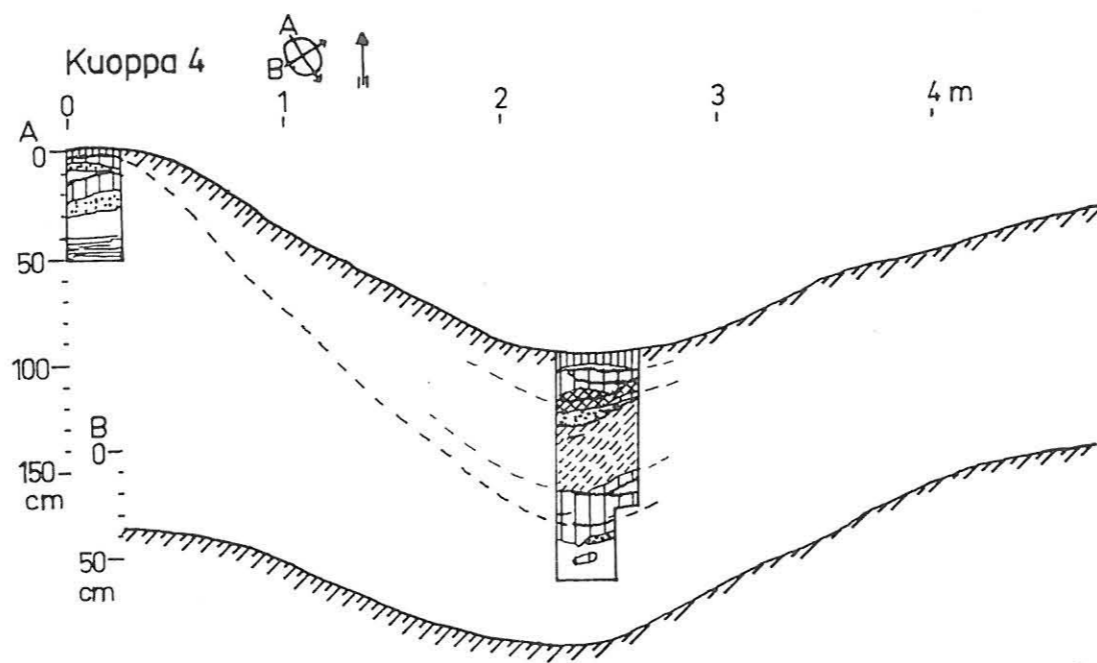


SW-NE PROFILI 71/ 545 - 548.50



ENONTEKIÖ 7 JYPPYRÄ S
 E.-L. JA H.-P. SCHULZ 1991
 PYYNTIKUOPAT 2-5 JA 7-9
 Profiilikartta mk 1:25
 Piirt. H.-P. Schulz

- | | | | |
|--|----------------------------|---|---|
|  | turve |  | rikastumiskerros (ruskea) |
|  | huuhtoutunut hiekka |  | rikastumiskerros (mustia lustoja) |
|  | palanut hiekka |  | puhdas hiekka |
|  | likamaa |  | kuopan alkuperäinen pohja ja täyttymisvaiheet |
|  | hiili, hiiltynyt org. aine | | |



ENONTEKIÖ 7 JYPPYRÄ'S 1991



f. 86223

Kuva 1.

Maisema Jyppyrän laelta etelään Ounasjärvelle.



f. 86226

Kuva 2.

Maisema Jyppyrän laelta lounaaseen Ounasjärvelle.

ENONTEKIÖ 7 JYPPYRÄ S 1991



f. 86212 f. 86211

Kuva 3.
Yleiskuva suunnit-
teilla olevan Hetan
opastuskeskuksen
alueesta. Kuattu
länsilounaasta
tieltä.



f. 86213

Kuva 4.
Yleiskuva suunnitteilla
olevan Hetan opastus-
keskuksen alueelta.
Kuattu itäkoillisesta
Milttei kuvan keskellä
puuhiki varjossa puuhiki
auringossa pyynhikuoppa 4.
Taustalla puiden lomitse
häämöttävät voimalinja
ja alueen ohi kulkeva tie.



f. 86214

Kuva 5.
Yleiskuva suunnitteilla
olevan Hetan opastus-
keskuksen alueelta.
Kuattu koikisesta.
Taustalla puiden lomitse
häämöttävät voima-
linja, alueen ohi kulkeva
tie ja tien toisella puo-
rella oleva talo.

ENONTEKIÖ 7 JYPPYRÄ S 1991



f. 86215

Kuva 6.
 Pyyntikuoppa 1. ennen
 koojan kaivamista,
 lounaasta.



f. 86216

Kuva 7.
 Pyyntikuoppa 1.
 Koojasta poistettu
 osittain turve- ja hu-
 muskerros, koillitesta.



f. 86217

Kuva 8.
 Pyyntikuoppa 1.
 Profiili 542/88-86.
 Syvyys noin 35 cm.
 Kuvattu lounaasta.

ENONTEKIÖ 7 JYPPYRÄ S 1991



f. 86218

Kuva 9.
Pyyntikuoppa 1.
Hiihijälkei pyyntikuopan
keskellä noin 35 cm:n
syvyydellä, ylhäältä.



f. 86219

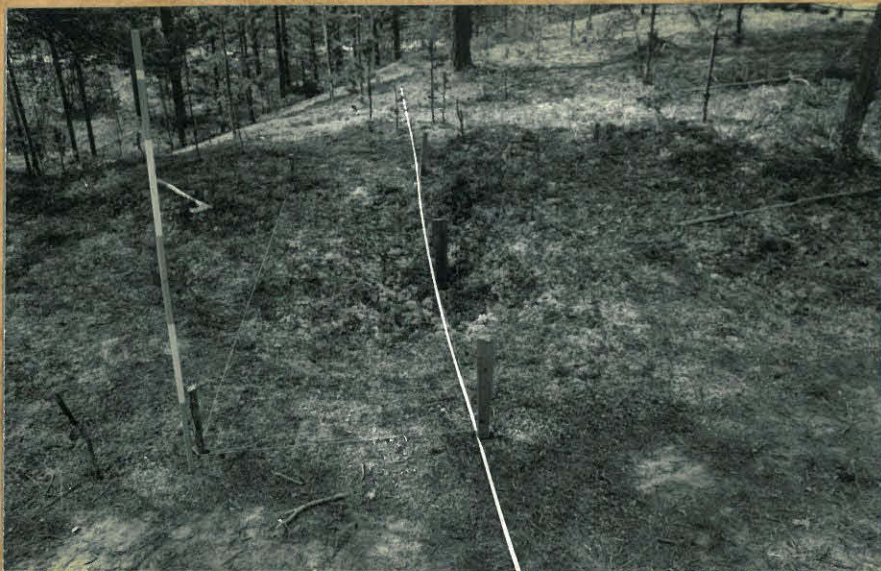
Kuva 10.
Pyyntikuoppa 1.
Profilin (542/89-86)
ja tason jatke (542/89-88)
noin 35 cm:n syvyydellä.
Kuvattu lounaasta.



f. 86220

Kuva 11.
Pyyntikuoppa 1.
Profiili (542/89-86),
syvyys keskellä n. 90 cm.
Kuvattu lounaasta.

ENONTEKIO 7 JYPPYRÄ S 1991



f. 86222

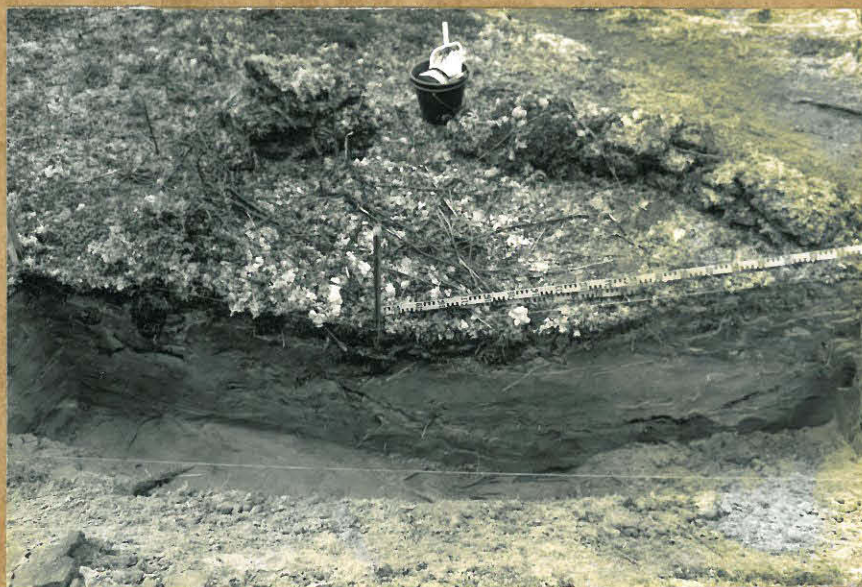
Kuva 12.
 Pyyntikuoppa 6. ennen
 koeojan kaivamista,
 koillisesta.



f. 86233

Kuva 13.
 Pyyntikuoppa 6.
 Koeojaa kaivettu noin
 35 cm. Kuattu koillisesta.

ENONTEKIÖ 7 JYPPYRÄ S 1991



f. 86240

Kuwa 14. Pyyntikuoppa 6. Koeojan
profiili 545 - 548,5/71 kaakosta.



f. 86241

Kuwa 15. Pyyntikuoppa 6. Pyyntikuop-
pan keskiprofiilia 548,5 - 545/70 lu-
oteesta.

ENONTEKIÖ 7 JYPPYRÄ S 1991



f. 86243

Kuva 16.
 Pyyntikuopat 17. ja 16.
 Kuvaattu luoteesta.
 (Samalla alueella kuopat
 15. - 13.)



f. 86227

Kuva 17.
 Pyyntikuoppa 42.
 Kuvaattu luoteesta.
 (Samalla harjanteella
 kuopat 41. ja 40.)



f. 86228

Kuva 18.
 Pyyntikuopat 46. ja 47.
 Kuvaattu kaakosta.
 (Samalla harjanteella
 kuoppa 45.)

ENONTEKIÖ 7 JYPPYRÄ S 1991



f. 86229

Kuva 19.

Pyyntikuoppa 48.
harjanteen laella.
kuvattu luoteesta.



f. 86230

Kuva 20.

Pyyntikuopat 60. (matalampi vasemmalla) ja 61. (oikealla). Kuvattu pohjoisesta.



f. 86231

Kuva 21.

Pyyntikuoppa 68.
kuvattu luoteesta.

ENONTEKIÖ 7 JYPPYRÄ S 1991



ψ. 86232

Kuva 22.
Pyyntikuoppa 70.
Kuvattu kaakosta.



ψ. 86238

Kuva 23.
Pyyntikuoppa 74.
sekä harjua, jolla se
sijaitsee. Kuvattu
loteesta.



ψ. 86233

Kuva 24.
Pyyntikuoppa 84.
Kuvattu kaakosta.
(samalla alueella
kuopat 86. ja 87.)

ENONTEKIÖ 7 JYPPYRÄ S 1991



f. 86237

Kuva 25.
 Pyyntikuoppa 88.
 kuvattu pohjoisesta.
 (samalla alueella
 kuopat 89. ja 90.)



f. 86236

Kuva 26.
 Pyyntikuopat 96. (edes-
 sä oikealla) ja 95. (taae-
 mpana kuvan keskellä).
 Kuvattu pohjoisesta.



f. 86235

Kuva 27.
 Suomaisemaa pyynti-
 kuoppaketjun luo-
 teispäässä.