

Esihist. tsto 289/29.8.1990 M

ENONTEKIÖ 73 SAAMEN MUSEO

Epineoliittisen asuinpaikan kaivaus 1990

Jarmo Kankaanpää
Museovirasto
esihistorian tsto

SISÄLLYSLUETTELO

PERUSTIEDOT	1
TOPOGRAFIA JA YMPÄRISTÖ	2
TUTKIMUSHISTORIA	3
TUTKIMUKSET 1990	4
- Rahoitus, johto ja työntekijät	4
- Mittaukset	4
- Pintatarkastus ja koekaivaus	4
- Tasokaivaus: tekniikka ja dokumentointi	5
KIIINTEÄT RAKENTEET	6
- Liedet ja muut tulenpidon jäljet	6
- Likamaaläikät	9
- Painauma	10
LÖYDÖT	12
- Keramiikka	12
- Liuske	12
- Pii	13
- Jasperoidi	13
- Kvartsiitti	13
- Kvartsi	15
- Rautakuona	19
- Talkki	19
- "Kuonakivi"	19
- Punamulta	20
- Palanut luu	20
- Palamaton luu	20
- Hiilinäytteet	21
ASUINPAIKAN AJOITUS JA LAAJUUS	22
JATKOTOIMENPITEET	24
KARTTALUETTELO	25
MV-NEGATIIVILUETTELO	26
DIALUETTELO	28
KARTAT	29
VALOKUVAT	47

ENONTEKIÖ 73 SAAMEN MUSEO

Varhaismetallikautisen asuinpaikan kaivaus 1.-30.6.1990

Jarmo Kankaanpää/Museovirasto, esihistorian tsto

Kylä: Kirkonkylä (Hetta)

Tila: valtionmaa (vuokraaja Johti Sabmelazzat r.y.)

Peruskartta: (top. k.) 2813 08 JYPPYRÄ

Koordinaatit: x = 7590 25 (68° 23' 44" N)

y = 487 99 (23° 42' 28" E)

z = n. 288-289 m mpy

Kaivauslöydöt: KM 25690:1-259

Valokuvat: 81 727 - 81 806

Diat: 21 021 - 21 075

Aikaisemmat tutkimukset ja löydöt:

- M. Torvinen, tarkastus 1981*, löydöt KM 21387 (diar. 24.3.82.)
- P. Halinen, tarkastus 1986**, löydöt KM 23548:1-2 (diar. 2.2.87)
- P. Halinen, pintalöytöjä v:lta 1988*** KM 24574 (diar. 27.1.89)

Tasokaivauksen pinta-ala 49 m²

Pintapuhdistuksella tutkittu alue lisäksi n. 12 m²

Koeruutujen pinta-ala 8 x 1 m²

Koeruuduilla tutkitun alueen pinta-ala n. 600 m²

* Tarkastuskertomus Enontekiö 73 Tervaniemi MV esihist. tston top. arkistossa.

** Tarkastuskertomus Enontekiö 73 Hetta Tervaniemi MV esihist. tston top. arkistossa.

*** Ks. Halisen löytöselostus pääluettelossa.

TOPOGRAFIA JA YMPÄRISTÖ

ENONTEKIÖ 73 SAAMEN MUSEO (aikaisemmin tunnettu nimellä ENONTEKIÖ 73 TERVANIEMI) sijaitsee Ounasjärven pohjoisrannalla n. 3,5 km Enontekiön kirkonkylän keskustasta itäkoilliseen, Vuontisjärven maantien varressa. Asuinpaikka on valtion maalla Johti Sabmelazzat r.y.:n omistaman ns. saamelaismuseon rannassa, Tervaniemeksi kutsutun niemen tyvessä.

Nykyisin pääasiassa kurssikeskuksena ja näyttelytilana toimivan saamelaismuseon tontti muodostuu hiekkapohjaisesta tasanteesta, joka laskee etelä- ja kaakkoissuunnassa loivasti järven rantaan. Lounais- ja länsipuolella tasanteen reuna on jyrkempi ja muodostaa selvän törmän; aktiivisesti sortuva lounaistörmä laskee sekin rantaan, metsittynyt länsitörmä taas päättyy pieneen jänkään.

Tervaniemi työntyy rannasta eteläkaakkoon kapenevana hiekkasärkkänä, joka päättyy kivimoreenipohjaiseen saarekkeeseen. Särkän itäpuoli on soistunut, länsipuolelle taas on muodostunut paljas hiekkaranta, joka on suosittu uimapaikkana, veneiden vesillelaskupaikkana ja toisinaan myös lentosatomana; ennen saamelaismuseon pystyttämistä aluetta lienee käytetty myös vapaamuotoiseen leirintään. Rannalle suuntautuvan liikenteen jäljiltä tontille on syntynyt maantieltä niemen tyveen johtava ajoura, jonka pinnalta kasvillisuus on kulunut pois.

Kasvillisuudeltaan saamelaismuseon tontti jakautuu neljään alueeseen. Ajouran länsipuolinen tasannealue ja Tervaniemen kivinen kärkiosa kasvavat männikköä pintakasvillisuuden ollessa jäkälää ja kuivaa varvikkoa. Ajouran itäpuolisella tasannealueella ja rinneessä puusto taas on pääasiassa koivikkoa. Tasanteen päällä museorakennuksen ympärillä koivuja on mm. rakennustoiminnan jäljiltä melko harvassa ja pintakasvillisuus on kulunutta; tiheämpää koivupensaikkaa on niemen tyvessä, jossa pintakasvillisuus on kosteaa varvikkoa. Kolmannen kasvillisuusalueen muodostavat tasanteen länsipuolinen jänkä ja niemen kostea itäranta, jotka ovat puutonta suomättäikköä. Neljäs alue - länsipuolisen jängän reunasta niemen kivikkoisen kärkiosaan tyveen ulottuva hiekkaranta - on kasvillisuudesta paljas.

TUTKIMUSHISTORIA

Saamen museon asuinpaikan löysi FM Markku Torvinen esihistorian toimistosta 20.6.1981 tarkastaessaan vapaa-aikanaan Ounasjärven rantoja. Torvinen totesi niemen tyvessä ajouran paljaaksi kuluttamalla alueella palaneita kiviä ja poimi niiden ympäriltä 11 kvartsi-iskosta (KM 21387).

Johtaessaan esihistorian toimiston koekaivausta Saamen museosta n. 300 m länteen sijaitsevalla Museotontin asuinpaikalla (Enontekiö 89) v. 1986 HuK Petri Halinen kävi myös tarkastamassa Tervaniemen aluetta. Halinen totesi palaneita kiviä maan pinnalla Torvisen mainitsemassa kohdassa ja poimi paikalta kaksi kvartsiitti-iskosta (KM 23548:1). Lisäksi Halinen löysi sortuneeseen lieteen viittavia palaneita kiviä hiekkatörmän alapuolelta ja kaksi kvartsi-iskosta (KM 23548:2) itse törmästä n. 35 m Torvisen löytökohdasta luoteeseen, sekä kaksi tarkemmin määrittelemätöntä kuoppaa n. 20 ja 35 m. mainitusta löytökohdasta pohjoiseen.

Halisen kaivauksella Museotontilla v. 1988 piirtäjänä toimiessaan tutkija Jukka Setälä löysi kvartsisen nuolenkärjen kantakatkelman (KM 24574:1) Torvisen toteamien liesikiveysten kohdalta. Samoihin aikoihin paikalla käynyt muusikko Seppo Paakkunainen löysi kvartsiittisen veitsen tai sahan (KM 24574:2) rantaan johtavalta ajouralta n. 20 m liesikiveyksistä pohjoiseen.

TUTKIMUKSET 1990

- Rahoitus, johto ja työntekijät

Vuoden 1990 kaivaus rahoitettiin museoviraston velvoitetöyöllistämishjelman varoista. Kaivauksen johtajana toimi FK Jarmo Kankaanpää ja valvojana FM Markku Torvinen; kaivajina olivat enontekiöläiset Riitta Vieltojärvi, Sulo Eskelinen, Jari Näkkäläjärvi ja Kees Kimmel.

- Mittaukset

Mittauskoordinaatisto muodostettiin paaluttamalla aluksi $156,0^\circ$: suuntainen päälinja $y=100^*$, jonka peruspiste sijoitettiin tontin pohjoisreunalla kulkevan aidan linjalle, 48,5 m rajakiven n:o 422 kartalle merkitystä sijaintipaikasta n. 7 m länsilounaaseen sijaitsevasta kookkaasta kivenlohkareesta itäkoilliseen.** Peruslinjan suorakulmaiseksi etäisyydeksi saamelaismuseon luoteisnurkasta mitattiin 20,75 m. Peruspisteen koordinaattiarvoksi annettiin 300/100 (koordinaatistossa x kasvaa pohjoisluoteeseen ja y itäkoilliseen) ja päälinja paalutettiin ja vaaittiin 10 m:n välein rantaan asti ($x=211,50$ $y=100$). Korkeus siirrettiin kaivausalueelta n. 200 m länteen sijaitsevasta TVL:n pisteestä 7503 ($z=291,15$ mpy) saamelaismuseon länsipuolella ajouran ja päälinjan väliin rakennetun saostuskaivon kanteen ($z=290,18$ mpy), jota käytettiin kiintopisteenä; KP:n arvo kaikissa kartoissa on 096.

- Pintatarkastus ja koekaivaus

Tutkimukset aloitettiin pintatarkastuksella, jossa todettiin kvartsi-iskoksia ja merkkejä useammasta liedestä Torvisen ja Halisen tarkastuskertomuksissaan mainitsemalla kuluneella alueella

* $156,0^\circ$ on neulaluku (bussolilla mitattu suunta); karttasuunta (peruskoordinaatistossa) on n. $160,5^\circ$. Kokonaiskorjaus on siten $+ 4,5^\circ = + 75'$.

** Peruskoordinaatistossa peruspisteen koordinaatit ovat $x=7590$ $256,6$ $y=2487$ $982,0$. Rajakiveä n:o 422 ei löytynyt maastosta kartalle merkitystä paikasta.

ajouran eteläpäässä Tervaniemen tyvessä. Halisen toisella löytö-alueella tasanteen länsipäässä havaittiin sortuvan törmän reunassa palaneita kiviä mutta ei kvartssia. Päälinjalle ja sen länsipuolelle kaivettiin useita 1 x 1 m:n koeruutuja tarkoituksena selvittää, jatkuiko asuinpaikka kauemmas rannasta tontin länsiosan muodostavalle mäntykankaalle. Ruuduissa ei kuitenkaan voitu todeta mitään muinaisjäännökseen viittaavaa, ja tutkimukset päätettiin keskittää niemen tyveen, joka oli pintaerosion ansiosta selvästi tuhoutumisvaarassa.

- Tasokaivaus: tekniikka ja dokumentointi

Kaivausta varten paalutettiin pinnalla näkyvien liesien ympärille nelikulmainen alue, jonka ääripisteet olivat 230/100, 230/110, 224/110 ja 224/100; myöhemmin tätä ruudukkoa laajennettiin vielä pohjoiseen päin yhdellä 2 x 2 m:n ruuturivillä, jonka pohjoisreunan muodosti linja 232/100 - 232/112 ja joka näin ollen ulottui myös yhden ruudun verran kauemmas itään kuin alkuperäinen ruudukus. Näin merkitty alue vaaittiin tavanomaisen käytännön mukaan 2 x 2 m:n ruutujen kulmien ja keskustan kohdalta, ja alueesta piirrettiin pintakartta johon merkittiin ruudukkokorkeuslukemien ohella myös näkyvät kivet pintakorkeuksineen sekä huomattavimmat puut ja pintakasvillisuusalueiden rajat. Kaivausalueen korkeus järven pinnasta oli alkamisajankohtana n. 1 - 1,75 m ja etäisyys rannasta n. 8 m.

Pintakartoituksen jälkeen suoritettiin pinnan puhdistus, jossa poistettiin turve ja löysä pintahiekka. Huonon työvoimatilanteen takia kaivausalueesta karsittiin kuitenkin jo tässä vaiheessa suurin osa vahvan juuriston peittämästä eteläisimmästä ruuturivistä (x=224) ja ruutu 226/108; avaamatta jätettiin myös pohjoisimman ruuturivin länsiosan pohjoispuoli. Pintapuhdistuksessa esiin tulleet löydöt luetteloitiin normaalissa järjestyksessä kerrosnumerolla 0, mutta kerroksen sekoittuneisuuden takia niiden horisontaalisella sijainnilla ei voi katsoa olevan kovin suurta todistusarvoa.

Tasokaivaus ja -kartoitus suoritettiin turpeen ja sekoittuneen pintahiekan poistamisen jälkeen n. 5 cm:n kerrosvälein, ensimmäi-

nen sekoittumaton kerros on kerros 1 jne. Löytöjen talteenotossa ja luetteloinnissa käytettiin 1 x 1 m:n ruutujaotusta. Löytöjen loppuessa ja rakenteiden hävitessä kaivausaluetta supistettiin asteittain; syvimmälle kaivettiin alueen keskiosassa esiintynyttä kivi- ja hiilipitoista paloläikkää, joka ulottui tasolle 11.

KIINTEÄT RAKENTEET

- Liedet ja muut tulenpidon jäljet

Jo ennen pintapuhdistusta voitiin kaivausalueella todeta yksittäisten palaneiden kivien ohella kolme lieteen viittaavaa kivikeskittymää, joista ensimmäinen sijaitsi pisteen 228,00/101,00 kohdalla, toinen ruudussa 227/105 ja kolmas ruudussa 229/107. Pintapuhdistuksen jälkeen hajanaisempaa kiveystä tuli esiin myös alueen itäpäässä, etenkin ruuduissa 230/109 ja 231/109.

Ensimmäisessä varsinaisessa kaivauskerroksessa ensinmainitun lieden kiveys oli laajimmillaan, ulottuen n. välille $x=227,50-229,25$ ja $y=100,50-102,00$. Lieden kaakkoispuolelta pisteen 226,75/102,00 kohdalta paljastui uusi, joskin kooltaan varsin vaatimaton kiveys. Kaivausalueen keskustasta ruudun 228/105 alueelta ja ympäristöstä alkoi myös tulla esiin hajanaista palanutta kiveystä sekä runsaasti hiiltä ja nokea; vahvan juuriston takia 2 m:n ruutujen 226/104 ja 226/106 kaivamista ei kuitenkaan enää jatkettu pintapuhdistuksen jälkeen, joten ruudun 227/105 pinnalla näkyneen kiveyksen suhde ruudun 228/105 kiveykseen on epävarma. Pinnalle näkynyt liesi ruudussa 229/107 oli 1. kerroksessa parhaimmillaan; kivet olivat kohtalaisen suuria ja tasakokoisia ja vähemmän lohkeilleita kuin muissa liesissä. Kaivausalueen itäpäässä alkoi hahmottua kaksi kivikeskittymää, joista toinen sijoittui ruutuihin 230/108 ja 230/109 ja toinen ruutuihin 231/109 ja 231/110. Hajanaisempia palaneita kiviä esiintyi mm. ruuduissa 228/108, 229/108 ja 231/107, minkä lisäksi kaivausalueen luoteiskulmassa ruuduissa 230/101 ja 230/102 tuli esiin kolme kookasta, palamattomalta vaikuttavaa kiveä.

Toisessa kaivauskerroksessa länsipään suuri liesi heikkeni huomattavasti, jäljellä oli enää muutama kivi ruuduissa 228/101 ja

229/101. Pisteeseen 226,75/102,00 kohdalla olleesta liedestä oli vielä jäljellä kaksi kiveä, minkä lisäksi useita kiviä oli hajallaan n. metrin säteellä pisteen pohjois- ja luoteispuolella. Keskialueella uutta palanutta kiveystä alkoi tulla esiin ruuduissa 228/103 ja 230/104, ruudun 228/105 kiveys alkoi laajeta pohjoiseen päin ja sitä ympäröivät noki- ja hiililäikät jatkuivat. Itäpäässä ruudun 229/107 liesi hävisi kokonaan, kivikeskittymät ruuduissa 230/108-109 ja 231/109-110 vahvistuivat edelleen ja ruudun 231/110 itäreunalla tuli esiin pieni, hyvin tiivis kivikasa, joka sisälsi myös pieniä kvartsi-iskoksia ja palanutta luuta. Kasan tiiviys ja erillisuus sekä se, että useat sen sisältämistä pitkänomaisista kivistä olivat pystyasennossa tuntuivat viittaavan siihen, että kivet, luut ja iskokset oli alun perin haudattu pieneen kuoppaan. Hajanaisia palaneita kiviä löytyi edelleen ruuduista 228/108 ja 231/107, ja kaivausalueen luoteiskulmasta ruudun 230/101 kaakkoisnurkasta paljastui vielä yksi kookas palamaton mukula.

Kerroksessa 3 länsipään suuresta liedestä oli enää jäljellä soikea nokijälki ja sitä ympäröivä vaalea hiekkaläikkä ruudussa 229/101; pienemmästä liedestä muistutti muutama pieni kivi ruudussa 226/102. Keskialueella ruudun 228/103 alueelle ilmestyi lisää kiviä ja nokiläikkiä, ja osittain kaivausalueen ulkopuolelle jäävään lieteen viittaavaa kiveystä tuli esiin lisää ruudussa 230/104. Kiviesiintymä ruuduissa 228/105 - 229/105 ympäröivine hiili/nokiläikkineen jatkui hieman itään laajentuneena, ja hiekka esiintymän kohdalla muuttui harmahtavaksi. Itäpäässä ruutujen 230/108-109 lieden kiveys tiivistyi pisteen 230,00/108,75 ympärille ja ruutujen 231/109-110 liesi hävisi lähes kokonaan. Muutama hajanainen palanut kivi tuli vielä esiin mm. ruutujen 231/107 ja 231/108 rajalta; kaivausalueen luoteiskulman kookkaat palamattomat mukulat poistettiin.

Kerroksessa 4 kaivausaluetta supistettiin voimakkaasti itälaidalta. Kiveyksistä jäljellä oli enää ruudun 228/103 liesi, joka koostui tässä vaiheessa kolmesta kivistä ja useasta nokiläikästä, sekä keskialueen suuri kivi/hiili/nokimaailmiö, joka oli nyt levinnyt välille $x=228,00-230,00$ $y=104,50-106,75$; kiviä ja hiiltä viimeksimainitussa oli myös aikaisempaa enemmän.

Kerroksessa 5 ruudun 228/103 liedestä tuli vielä kiviä aivan

ruudun lounaisnurkasta sekä hajallisempia ruudun keskeltä ja itärajalta. Keskiosan suuri kivi/hiili/nokimaailmiö jatkui entiseen tapaan, joskin hiilipitoinen nokimaa ilmiön itäpuolella oli heikentynyt.

Kerroksessa 6 ruudun 228/103 liesi hävisi. Keskiosan suuri kivi/hiili/nokimaailmiö alkoi rajautua soikeaksi harmaaksi läikäksi, joka ulottui kaivetun alueen etelärajalta n. väliltä 228/105,50-106,50 pisteeseen 230,00/104,75. Läikän alueella oli useita vahvoja hiiliesiintymiä ja kivet olivat aikaisempaa kookkaampia.

Kerroksessa 7 kivi/hiili/nokimaailmiöön liittynyt harmaa hiilipitoinen hiekkaläikkä alkoi kutistua eikä enää ulottunut kaivausalueen eteläreunaan saakka; kiveystä löytyi kuitenkin edelleen runsaasti etenkin juuri läikän kaakkoispäästä. Läikän keskivaiheilta löytyi useita saviastianpaloja.

Kerroksessa 8 tuli esiin erittäin vahva hiiliesiintymä ilmiön keskiosassa ja tiheä kiveys sen itälaidalla; alkuperäinen harmaa läikkä supistui edelleen kohti luodetta mutta lisää harmaata hiekkaa tuli esiin alueen kaakkoisosassa. Tämän kerroksen jälkeen viimeinen jäljellä ollut kaivaja lopetti vapaaehtoisen ylityönsä ja kaivauksenjohtaja jatkoi kaivamista yksin.

Kerroksessa 9 kiveys, hiili ja harmaa läikkä olivat lähes kadonneet alueen luoteispäästä. Vahvoja hiiliesiintymiä - ilmeisesti kokonaisina hiiltyneitä puita - ja edellistä tasoa hajanaisempaa palanutta kiveystä tuli kuitenkin edelleen esille koko kaakkoispuoliskon alueelta.

Kerroksessa 10 alueen luoteisosaan ilmestyi tumman punertavan ruskea hiilipitoinen läikkä, joka sisälsi myös erikokoisia palaneita kiviä; samanväristä hiekkaa esiintyi myös alueen itäreunalalla. Alueen eteläpuoliskon keskiosaan ilmestyi nokijuovan osittain rajaama punertavan harmaa hiekkaläikkä; sen sijaan kiveys eteläosassa heikkeni selvästi edellisiin tasoihin verrattuna ja esiin tulleet kivet olivat enimmäkseen halkeilleet melko pieniksi.

Kerroksessa 11 alueen luoteis- ja kaakkoispäässä erottui kaksi hyvin kovaa, punertavan ruskeaa rautahiekkaläikkää. Luoteispään

läikkään liittyi muutamia palaneita kiviä, joista yksi oli melko kookas, sekä pari heikohkoa nokijuovaa; eteläpäässä oli pieni kivikeskittymä, muttei enää hiiltä tai nokea.

Kerros 12 ei enää tuottanut kiviä eikä hiiltä, ja ainoa havaittava ilmiö oli heikohko punertava rautahiekkaläikkä alueen luoteispäässä. Ajanpuutteen vuoksi kerrosta ei piirretty eikä vaaittu.

Kaivausalueella esiintyneistä kiveyksistä osa on melko selvästi määritettävissä liesiksi, mutta toisten merkitys on epäselvempi. Selviä liesiä ovat kiveykset ruuduissa 228/100-101 ja 229/107 sekä luultavasti myös 228/103, 230/104, 230/108-109 ja 231/109-110 ja ehkä vielä 226/102; sen sijaan kiveykset ruuduissa 228/108 ja 231/107 ovat liian heikkoja ja hajanaisia ollakseen varmoja liesiä. 2. tasossa näkynyt kivikeskittymä ruudun 231/110 itälaidalla on - kuten todettu - todennäköisesti täytetty kuoppaan; kookkaat kivet ruuduissa 230/101 ja 230/102 taas eivät vaikuttaneet palaneilta ja saattoivat liittyä kaivausalueen luoteispuolelle jääneeseen painanteeseen. Keskialueen suuri kivi/hiili/nokimaa-ilmiö on selvästi syntynyt tulenpidon seurauksena, mutta se ei vaikuttanut ainakaan tavanomaiselta liedeltä. Ilmiön syvyys ja suuri koko (kiveys ja nokimaa ilmeisesti jatkuvat vielä kaivetun alueen ulkopuolelle kaakkoon päin) tuntuisivat pikemminkin viittaavan johonkin erikoistarkoitukseen, esimerkiksi hiilenpolttoon tai raudanvalmistukseen.

- Likamaaläikät

Palanutta luuta sisältävää likamaata todettiin kaivauksessa kahdessa kohdassa, ruudun 229/104 länsilaidalla ja ruudun 231/110 pohjoislaidalla. Edellisessä esiintymässä kellertävän ruskea likamaaläikkä näkyi selvimmin 2. tasossa, palanutta luuta taas löytyi eniten 4. kerroksesta. Jälkimmäisessä esiintymässä tumman ruskea likamaa oli vahvimmillaan 1. tasossa ja luuta oli eniten 2. kerroksessa. Näillä likamaaläikillä ei ollut kovinkaan selvää muotoa eikä rajoja ja luuesiintymät olivat melko matalia, joten kyse ei liene ollut samanlaisista syvistä ja kapeista "jätetuopista" joita on löytynyt lähistöllä sijaitsevista kohteista ENONTEKIÖ 76 PROKSIN KENTTÄ ja ENONTEKIÖ 89 MUSEOTONTTI.

Kaivausalueen lounaiskulmassa ruudissa 226/101-226/102 tuli jo 1. tasossa esiin pitkänomainen, n. 2 m pitkä SW-NE -suuntainen ruskea läikkä, joka jatkui kaivetun alueen ulkopuolelle ruutuun 227/103; lounaissuunnassa läikkä päättyi n. pisteeseen 225,75/100,50. Läikkä näkyi kaivauskerroksissa aina 6. tasoon asti, jonka jälkeen se katosi. Selvimmillään se oli leveydeltään n. 30 cm ja pohjan syvyys nykyisestä maanpinnasta oli myös n. 30 cm. Kyseessä lienee jonkinlainen oja, joka on liettynyt täyteen sekoittunutta hiekkaa; 3. kerroksesta eteenpäin läikässä näkyi kaarevia poikittaisia raitoja, jotka näyttivät syntyneen kerrostumalla. "Oja" on saattanut liittyä kivi/hiili/nokimaailmiöön esim. ilmaputkena tai valutuskouruna, sillä se suuntautuu kohti ilmiön keskiosaa. Rakenteiden mahdollinen yhteys jäi kuitenkin epävarmaksi, sillä niiden väliin jäävää aluetta ruuduissa 227/103 ja 227/104 ei kaivettu; myöskään itse "ojasta" ei - yhtä sädekiviliuskeen kappaletta ja muutamaa hiilenmurua lukuunottamatta - löytynyt mitään, mikä olisi tarkemmin selvittänyt sen funktiota.

"Ojan" eteläpuolella, ruudun 226/102 eteläreunalla alkoi 4. kerroksessa erottua erillinen sekoittuneen ruskean hiekan muodostama läikkä, joka jatkui 9. kerrokseen asti. Muodoltaan epämääräisen puolipyöreä läikkä oli suurimmillaan läpimitaltaan n. 75 cm ja jatkui etelään kaivausalueen ulkopuolelle. Kyseessä näyttää olleen jonkinlainen täytetty tai täyttynyt kuoppa, jonka merkityksestä ei kuitenkaan päästy selville; läikästä ei tullut mitään löytöjä.

- Painauma

Kaivausalueen luoteiskulmassa näkyi jo pinnalla soikea, n. 1,5 m:n läpimittainen matala painauma, joka vaikutti liian pieneltä ollakseen pyyntikuoppa. Kaivetun alueen ruudun 230/101 luoteiskulma ulottui osittain painauman sisään, ja aivan kulman perältä tuli 1. kerroksessa esiin hiilipitoista nokimaata, joka jatkui kolmannen kerrokseen asti; suurin osa painaumasta jäi kuitenkin kaivetun alueen ulkopuolelle. Kyseessä on ilmeisesti kaivettu kuoppa, sillä painaumaa ympäröi harmaan sekoittuneen hiekan muodostama matala, osittain takaisin kuoppaan sortunut valli, joka erottui selvästi pohjoislaidan profiilissa välillä 231,00/101,00 - 231,00/103,00. Kaivauksen luoteislaidalta esiin tulleet kookkaat

palamattomat kivet näyttivät reunustavan kuoppaa, mutta ne olivat lähes kokonaan vallin sisällä tai alla. Kuopasta otettiin ajoitusta varten hiilinäytteitä, mutta muita löytöjä ei tullut ja ilmiön merkitys jäi epäselväksi.

LÖYDÖT

- Keramiikka

Kaivauksessa löytynyt keramiikka edustaa varhaisen metallikauden loppuun ajoittuvaa Sär-2 -asbestikeramiikan ns. Kjelmoøy-ryhmää. Astianpalat ovat ohutseinäisiä (3-4 mm), pinta on hyvin sileä ja koristettu yhdensuuntaisilla ohuilla viivoilla ja kampaleimoilla. Sekoitteena on hienoksi hakatun asbestikuidun ohella myös hienoa mustaa mineraalikuitua, ilmeisesti sarvivälkettä; lisäksi astianpalojen murtopinnoissa on havaittavissa pieniä pyöreitä reikiä jotka viittaisivat karvasekoitteen käyttöön. Astianpalojen sisäpinnalla on kerros mustaa karstaa. Astioiden muodosta on vaikea päätellä mitään, sillä löytyneet palat ovat kaikki loivan kaarevia kylkipaloja; joukossa ei ole yhtään selvää pohja- tai reunapalaa.

Kaikki 16 löytynyttä saviastianpalaa löytyivät saman ruudun (229/105) sisältä, keskialueen kivi/hiili/nokimaailmiön alueelta kerroksista 7-9; kappalemäärät, painot ja löytökohdat olivat seuraavat:

Saviastianpalat

n:o	krs	x	y	kpl	g
99	7	229 15	105 30	11	27
100	8	229 10	105 40	4	5
102	9	229 20	105 10	1	<1

- Liuske

Ruudun 231/110 3. kerroksesta löytyi yksi liuske-esineen katkelma, jossa on hiottu pinta (n:o 244). Katkelma on kooltaan vain 20 x 9 x 2 mm ja painoltaan alle 1 g, joten alkuperäisen esineen tyyppiä on mahdoton määrittää.

Hiomattomia liuskeenpaloja löytyi yhteensä 10 kpl pääasiassa kaivausalueen itäosasta. Palat ovat todennäköisesti peräisin hajonneista esineistä, sillä paikalla ei todettu merkkejä varsinaisesta liuske-esineiden valmistuksesta.

Liuskeenpalat

n:o	krs	x	y	kpl	g	laji
11	4	226 00	102 00	1	9	sädekiviliusketta
173	1	230 00	109 00	3	4	sädekiviliusketta
229	1	231 00	110 00	3	5	sädekiviliusketta
236	2	231 00	110 00	3	4	tummanharmaata

- Pii

Kohdasta x=229,15 y=102,85 krs 3 löytyi pieni, harmaasta piistä tehty pitkänomainen kaavin (n:o 58). Ruudun 230/103 1. kerroksesta löytyi vaaleanharmaa läpinäkyvä pii- tai kvartsiitti-iskos (n:o 138) joka on kuitenkin varsin tuoreen ja hapettumattoman näköinen ja saattaa olla historiallista tuluspiitä.

- Jasperoidi

Kaivauksessa löytyi yksi jasperoidikaavin (n:o 174) kohdasta x=230,53 y=109,80 krs 1, sekä yhteensä 4 jasperoidi-iskosta pääasiassa itäpään alueelta. Osa iskoksista saattaa todellisuudessa olla peräisin hajonneista tai uudelleenmuotoilluista jasperoidiesineistä; yhteensopivia iskoksia ei kuitenkaan löytönyt.

Jasperoidi-iskokset

n:o	krs	x	y	kpl	g
10	3	226 00	102 00	1	15
116	1	229 00	109 00	1	<1
161	0	230 00	108 00	1	3
164	1	230 00	108 00	1	<1

- Kvartsiitti

Kaivauksessa löytyneet kvartsiittiesineet ja -iskokset edustavat useaa eri väri- ja kidekokomuunnosta. Yleisimpien värittömien ja vihertävien kvartsiittien ohella esiintyy myös harmaata, mustanviolettiä, kellertävän vihreää, kellertävän ruskeaa, punertavan

keltaista, punertavan ruskeaa, tiilenpunaista ja valkoista kvartsiittia. Kvartsiittiesineitä löytyi seuraavasti:

N:o 111 (x=229,30 y=108,30 krs 1) on keihään tai suurikokoisen nuolenkärjen kärkikatkelma, harmaata kvartsiittia. Kärjen sivut ovat suorat, ja esine muistuttaa tässä suhteessa mm. Utsjoen Ala-Jalvesta löydettyjä sivulovellisia kvartsiittikeihäänkärkiä.

N:o 183 (x=230,55 y=110,50 krs 0) on tasakantaisen nuolenkärjen katkelma violettia kvartsiittia, jossa on mustia sulkeumia. Kärki on saatettu valmistaa paikan päällä, sillä löytökohdan ympäriltä löytyi kaiken kaikkiaan 88 samaa ainesta olevaa pientä retusointi-iskosta.

N:o 117 (x=229,40 y=109,0 krs 1) on pitkänomainen kärkikaavin tummanviolettia tasaväristä kvartsiittia.

N:o 45 (x=228,15 y=106,20 krs 1) on pyöreä, korkeaharjainen ("nappimainen") kaavin, joka on retusoitu ympäriinsä. Kaapimen yläosa on valkoinen, alaosa - mahdollisesti palamisen seurauksena - musta.

N:o 139 (ruutu 230/103 krs 1) on pitkänomainen sivukaavin vihreää, melko karkeakiteistä kvartsiittia. Samanlaista ainesta ovat ainakin kaksi keskikokoista iskosta (n:ot 61 ja 65) ruudusta 229/103 sekä yksi (n:ossa 185) ruudusta 230/110; pienissä iskoksissa värin tunnistaminen on vaikeaa. Vihreää karkeakiteistä kvartsiittia esiintyy runsaasti mm. Utsjoen Ala-Jalven asuinpaikalla, jossa sen oletetaan olevan tuontia Norjasta; sen sijaan Enontekiön tutkituilla asuinpaikoilla sitä ei juuri ole aikaisemmin tavattu.

N:o 237 (ruutu 231/110 krs 2) on pitkänomainen sivukaavin keller-tävänvihreää, toisesta päästä punertavaa kvartsiittia. Kaareva, lyhyt terä on retusoitu yhteen kulmaan; kyseessä saattaa myös olla veitsi.

N:ot 68 (ruutu 229/103 krs 3) on vihertävänharmaa kvartsiitti-iskos, jossa yksi reuna on retusoitu yksipuolisesti melko ohueksi teräksi; mahdollisesti veitsen katkelma.

N:o 255 (ruutu 231/111 krs 1) on kellertävä iskos, jonka yhdessä kulmassa on retusointia; todennäköisesti lohjennut suuremmasta esineestä.

Esineiden lisäksi löytyi yksi kvartsiittiydin ruudun 231/108 0. kerroksesta.

Kvartsiitti-iskoksia löytyi yhteensä 230 kpl, yhteispainoltaan n. 93 g. Iskoksista 132 oli väritöntä tai vihertävää, 88 mustanviolettia, 3 punertavanruskeaa, 3 valkoista, 2 vihertävän harmaata, 1 tiilenpunainen ja 1 kellertävän ruskea.

Värittömät ja vihertävät iskokset keskittyivät ruutuihin 230/109 (68 kpl), 229/109 (18 kpl), 230/110 (12 kpl), 229/110 (9 kpl) ja 230/108 (6 kpl). Muissa esiintymäruuduissa lukumäärä oli alle 5, hyvin heikko keskittymä on havaittavissa keskialueella ruuduissa 229/103-105.

Mustanvioletteja iskoksia oli eniten ruuduissa 230/109 (59 kpl), 230/110 (9 kpl), 229/109 (7 kpl) ja 231/110 (5 kpl). Neljässä muussa itäpään ruudussa (229/110, 230/108, 230/111, 231/109) iskoksia oli kussakin alle 5 kpl. Mustanviolettia kvartsiittia ei löytynyt muualta kaivausalueelta.

Sekä väritön/vihertävä että mustanvioletti kvartsiitti keskittyi selvästi kaivausalueen itäpäähän; 93% värittömistä/vihertävistä, 100% mustanvioleteista ja myös 90% muunvärisistä kvartsiitti-iskoksista löytyi linjan $y=108$ itäpuolelta. Keskittymä oli tihein ruuduissa 229/109, 230/109 ja 230/110, jotka yhdessä sisälsivät 74% kaikista löytyneistä värittömistä/vihertävistä ja 85% kaikista mustanvioleteista kvartsiitti-iskoksista

- Kvartsi

Kvartsiesineitä löytyi yhteensä 35 kpl. Merkittävimmät löydöt olivat:

N:o 148 ($x=230,95$ $y=104,85$ krs 2) kokonainen, ilmeisesti käyttämätön tasakantainen nuolenkärki.

N:o 186 (ruutu 230/110 krs 0) tasakantaisen nuolenkärjen kantaosan puolikas.

Nämä löydöt ovat sikäli poikkeuksellisia, että Enontekiöltä ennestään tunnetut toistakymmentä tasakantaista nuolenkärkeä ovat kaikki kvartsiittia tai jasperoidia. Kvartsiset tasakantaiset nuolenkärjet ovat ylipäänsäkin harvinaisia Lapissa; niiden varsinainen esiintymisalue on etelämpänä.

Kaapimet muodostavat kvartsiesineiden joukossa suurimman ryhmän. Kokonsa puolesta kvartsikaapimet jakautuvat kahteen luokkaan, pieniin (10 g tai alle) ja suuriin (15 g tai yli). Kulumajäljistä päätellen ainakin yhtä suurta kaavinta (n:o 206) on käytetty pehmeän aineen - todennäköisesti nahan - kaapimiseen.

Löytökartalla pienet kaapimet leviävät melko tasaisesti yli koko kaivausalueen pohjoisosan (kaapimia ei löytynyt linjan x=228 eteläpuolelta). Suuret kaapimet sen sijaan jakautuvat kahteen selvästi erilliseen ryhmään, joista läntisempi (n:ot 59, 73, 80, 140 ja 149) keskittyy välille x=229,00-231,00 y=102,00-107,00 ja itäisempi (n:ot 194, 206 ja 256) ruutuihin 230/110, 230/111 ja 231/111.

Kvartsikaapimet

n:o	krs	x	y	g	laji
46	1	228 00	107 00	2	pieni, kaksiteräinen
50	1	229 00	100 00	6	pieni
63	1	229 00	103 00	3	pieni
106	3	229 00	106 00	3	pieni
129	0	230 00	102 00	10	pieni, ei selvää retussia
134	3	230 00	102 00	3	pieni, katk?
154	2	230 00	106 00	<1	pieni
159	2	230 00	107 00	2	pieni
187	0	230 00	110 00	<1	pieni
195	1	230 00	110 00	<1	pieni, katk.
220	1	231 10	109 65	3	pieni
238	2	231 00	110 00	4	pieni
160	2	230 00	107 00	2	kaavin? teräkatkelma
178	1	230 00	109 00	3	kaavin? pieni, lohjennut

59	4	229 40	102 40	26	suuri
73	1	229 00	104 75	21	suuri
140	1	230 77	103 80	18	suuri
149	2	230 00	104 00	15	suuri
194	1	230 70	110 75	19	suuri
206	1	230 00	111 00	81	hyvin suuri
256	1	231 00	111 00	25	suuri
80	4	229 85	104 05	20	kaavin? suuri

Muita kvartsiesineitä olivat mahdolliset veitset ja uurtimet sekä erilaiset laadultaan epäselvät ja katkelmalliset mutta kuitenkin selvästi retusoidut esineet. Näitä löytyi seuraavasti:

Muut kvartsiesineet

n:o	krs	x	y	g	laji
120	1	229 00	109 00	4	veitsi?
216	0	231 00	109 00	13	veitsi?
188	0	230 00	110 00	3	uurin?
20	3	227 00	102 00	1	yhdessä kulmassa retussia
81	4	229 00	104 00	3	katkelma? epäselvää retus.
157	1	230 00	107 00	<1	käyttäjälkinen katkelma?
196	1	230 00	110 00	<1	retussia ja käyttäjälkiä
203	0	230 00	111 00	4	retusoitu bipolaariydin
227	0	231 00	110 00	<1	retussia
252	0	231 00	111 00	1	retussia
253	0	231 00	111 00	<1	retussia ja käyttäjälkiä

Kookkaita kvartsiytimiä löytyi kaksi kappaletta, 806 g painava bipolaariydin (n:o 47) kohdasta x=228,20 y=107,55 krs 1 ja 710 g painava tavanomaisella iskutasolla varustettu ydin (n:o 55) kohdasta x=229,30 y=101 70 krs 2. Lisäksi löytyi 212 g painava raaka-ainekimpale (n:o 42) ruudun 228/105 8. kerroksesta.

Kvartsi-iskoksia löytyi yhteensä 994 kpl, yhteispainoltaan n. 2.935 g; kvartsi-iskoksia, esineitä ja ytimiä löytyi kaiken kaikkiaan 1.032 kpl, yhteispainoltaan 4.968 g.

Kvartsi-iskokset muodostivat kaksi selvää keskittymää. Ensimmäinen oli kaivausalueen itäpäässä ja käsitti ruudut 230/108 (39 kpl), 230/109 (45 kpl), 230/110 (44 kpl) 230/111 (35 kpl), 231/110 (239

kpl) ja 231/111 (40 kpl). Toinen keskittymä oli kaivausalueen keskiosassa ja käsitti ruudut 229/103 (43 kpl), 229/104 (129 kpl), 229/105 (20 kpl), 230/102 (68 kpl), 230/103 (63 kpl) ja 230/104 (36 kpl). Ruudussa 228/101 oli vielä pieni tihentymä (21 kpl); muissa ruuduissa kvartsi-iskosten lukumäärä oli alle 20. Itäpäähän keskittymän kuusi ruutua sisälsi kaikkiaan 442 iskosta eli n. 44,5% ja keskiosan keskittymän kuusi ruutua kaikkiaan 359 iskosta eli n. 36,1% kaikista löytyneistä kvartsi-iskoksista; keskittymien yhteinen osuus kokonaismäärästä oli 80,6%.

Keskittymissä oli havaittavissa selvä laadullinen ero: itäpäähän keskittymä tuotti runsaasti varsin hyvälaatuista valkoista ja kermanväristä kvartssia sekä vuorikristallia, keskiosan keskittymässä taas oli pääasiassa heikompilaatuista kvartssia, mm. melko karkeakiteistä sinertävänharmaata ainesta, jota edustaa myös ruudusta 229/101 löytynyt ydin. Keskialueen iskokset olivat myös keskimäärin kookkaampia kuin itäpäähän iskokset: keskialueen keskittymään kuuluvien kuuden ruudun yhteensä 359 iskoksen keskipaino oli n. 4,0 g, kun taas itäkeskittymän kuuden ruudun yhteensä 442 iskoksen keskipaino oli n. 1,0 g.

Kvartsin määrä eri kerroksissa

kr	kpl	%	g	%
0	156	15,1	373	7,5
1	431	41,8	2010	40,5
2	245	23,7	1723	34,7
3	120	11,6	238	4,8
4	66	6,4	359	7,2
5	8	0,8	27	0,5
6	3	0,3	20	0,4
7	-	0	-	0
8	3	0,3	216	4,3
9	-	0	-	0
10	-	0	-	0
11	-	0	-	0
yht.	1032	100	4966	99,9

- Rautakuona

Rautakuonakimpaleita löytyi 4 kpl, yhteispainoltaan 23 g. Kaksi kimpaleista (n:o 16 ja toinen n:o 18) on mahdollisesti leikattu muotoonsa, sillä ne ovat nelikulmaisia ja niiden sivut ovat teräväsärmäiset ja lähes suorat. Kimpaleiden rautapitoisuus vaikuttaa hyvin korkealta; kyseessä saataakin olla kuonan sijasta varsinainen pelkistetty mutta vielä takomaton rauta. Kimpaleiden löytönumerot, ruudut ja painot ovat seuraavat:

Rautakuona

n:o	krs	x	y	kpl	g
2	0	225 00	100 00	1	10
16	0	227 00	102 00	1	5
18	1	227 00	102 00	2	8

- Talkki

Kaivauksessa löytyi yhteensä 11 kimpaletta pehmeätä, vaaleanharmaata kuitumaista mineraalia, joka lähinnä muistuttaa talkkia (n:ot 31, 33 ja 83). Kimpaleiden yhteispaino on n. 53 g, joskin joissakin isommissa kimpaleissa on mukana myös sivukiveä. Talkki keskittyi ruutuihin 228/103 ja 229/104 ja kerrokseen 2-4. Talkkia on saatettu varata käytettäväksi mm. keramiikan sekoitteena.

- "Kuonakivi"

Keskialueen kivi/hiili/nokimaailmiön yhteydestä tavattiin 10 kimpaletta mustaa ja painavaa palaneen tuntuista kivimäistä ainetta, jossa oli pieniä vaaleita sulkeumia. Aine nimettiin "kuonakiveksi", koska sillä epäiltiin olevan tekemistä mahdollisen raudanvalmistuksen kanssa, mutta sen todellinen laatu on epävarma. "Kuonakiven" kappaleita löytyi ruudun 228/105 8. kerroksesta 1 kpl, painoltaan 5 g (n:o 43) ja 9. kerroksesta 2 kpl, painoltaan 55 g (n:o 44) sekä ruudun 229/105 2. kerroksesta 7 kpl, painoltaan 30 g (n:o 95).

- Punamulta

Punamultaa löytyi pieninä nokareina ruutujen 230/110 ja 231/110 kahdesta ylimmästä kerroksista n. vajaan gramman verran (n:ot 198, 198 ja 234); lisäksi kummassakin ruudussa näkyi pienehkö punamullansekainen hiekkaläikkä 2-3 kerroksessa. Mitään hautaan viittavaa ei kuitenkaan voitu havaita.

- Palanut luu

Palanutta luuta löytyi yhteensä 371 g. Luu keskittyi painollisesti pääasiassa ruutuun 231/110 (274 g) sekä ruutuun 229/104 kivi/hiili/nokimaailmiön yhteyteen (77 g), josta sitä löytyi aina 9. kerrokseen saakka; pienempiä määriä löytyi myös ruuduista 231/111 (15 g), 230/102 (3 g), 229-230/103 (<1 g) ja 229-230/108 (<1 g).

Palaneen luun määrä eri kerroksissa

krs	g	%
0	-	0
1	59	16,0
2	219	59,3
3	51	13,8
4	40	10,8
5	<1	<0,3
6	-	0
7	<1	<0,3
8	<1	<0,3
9	<1	<0,3
10-11	-	0

- Palamaton luu

Ruutujen 229/105 ja 229/106 kivi/hiili/nokimaailmiön syvimmistä kerroksista (8-10) löytyi vähäisiä määriä (yhteensä n. 4 g) oranssinkeltaista helposti murenevaa luuta, joka vaikutti palamattomalta tai heikosti palaneelta. Tämä luu oli yleensä varsin pieninä paloina ja sen talteenotto oli haurauden takia vaikeaa; ainoastaan kovimmat palat säilyivät kokonaisina.

- Hiilinäytteet

Radiohiiliajoitusta ja puulajianalyysiä varten otettiin 25 hiilinäytettä, yhteispainoltaan n. 247 g. Mahdollisia hiukkaskiihdytinajoituksia ajatellen otettiin myös alle 10 g:n näytteitä. Näytteet luetteloidtiin kaikki alanumerolle KM 25690:259. Kivi/hiili/nokimaailmiöön liittyvissä näytteissä ruuduista 228/105, 228/106, 229/104 ja 229/105 hiilet ovat poikkeuksellisen suurikokoisia; tulenpidossa on ilmeisesti käytetty paksuja puita, joiden palaminen on ollut epätäydellistä. Ruutujen 231/109-110 alueella näkyneestä liedestä otetussa näytteessä :259-23 taas on runsaasti ohuita, n. 1 mm paksuisia pyöreitä tikkuja, jotka ovat ilmeisesti peräisin poltetuista oksista.

Hiilinäytteet

n:o	krs	x	y	g	konteksti	
259-1	2	227	85	100 90	3	liesi r. 228/100-101
259-2	1	228	30	101 40	4	liesi r. 228/100-101
259-3	1	228	40	101 55	2	liesi r. 228/100-101
259-4	1	228	50	101 60	9	liesi r. 228/100-101
259-5	2	228	50	101 60	2	liesi r. 228/100-101
259-6	2	228	50	105 65	6	kivi/hiili/nokimaa
259-7	4	228	50	105 85	28	kivi/hiili/nokimaa
259-8	8	228	90	105 80	19	kivi/hiili/nokimaa
259-9	5	228	65	106 20	27	kivi/hiili/nokimaa
259-10	3	229	00	101 65	2	liesi r. 228/100-101
259-11	4	229	50	101 60	27	nokiläikkä 229/101
259-12	2	229	50	104 25	<1	likamaa r. 229/104
259-13	4	229	90	104 50	11	kivi/hiili/nokimaa
259-14	5	229	00	105 55	18	kivi/hiili/nokimaa
259-15	8	229	15	105 30	18	kivi/hiili/nokimaa, keramiikka
259-16	1	229	75	107 50	2	liesi r. 229/107
259-17	2	230	95	101 05	19	kuoppa r. 230/101, pohja
259-18	3	230	60	101 30	2	kuoppa r. 230/101, laita
259-19	2	230	45	108 90	4	liesi r. 230/108-109
259-20	3	230	35	110 70	3	punamultaläikkä r. 230/110
259-21	2	231	70	109 90	7	liesi r. 231/109-110
259-22	2	231	43	110 73	6	kivikuoppa r. 231/110
259-23	2	231	70	110 30	21	liesi r. 231/109-110
259-24	3	231	43	110 73	2	kivikuoppa r. 231/110
259-25	3	231	90	110 45	5	liesi r. 231/109-110

ASUINPAIKAN AJOITUS JA LAAJUUS

Löytöjen laatu ja levinneisyys tuntuisi viittaavan siihen, että kaivausalue sivuaa ainakin kahta eri-ikäistä okkupaatiokomponenttia. Kaivausalueen itäosaan ryhmittyvät tasakantaiset kärjet ajoittuvat kivikauden loppuun ja pronssikautta vastaavaan varhaisen metallikauden vanhempaan osaan. Samaa tyyppiä edustavien kvartsiitti- ja jasperoidikärkien löytökonteksti lähistöllä sijaitsevassa kohteessa ENONTEKIÖ 76 PROKSIN KENTTÄ on ajoitettu radiohiilianalyysillä n. vuoteen 900 bc (kalibroimaton); kvartsiittien kärkien esiintyminen Saamen museolla saattaisi kuitenkin viitata suurempaan ikään, kvartsiitin käyttö kun tuntuu yleensä vahvistuvan Lapissa varhaisen metallikauden aikana. Suurin osa liuskeesta, jasperoidista, kvartsiitista ja hyvälaatuisesta kvartseista keskittyy myös kaivausalueen itäpäähän ja saattaa kuulua samaan komponenttiin tasakantaisten kärkien kanssa, samoin myös itäpäästä löytynyt palanut luu.

Rautakuona, talkki, "kuonakivi", huonompilaatuinen kvartsi ja keramiikka taas keskittyvät enemmän kaivausalueen keski- ja länsiosaan. Selvimmät ajoittavat löytöryhmät tässä komponentissa ovat keramiikka ja rautakuona. Keramiikka on yhdistettävissä mm. Varanginvuonolta tunnettuun ns. Kjelmøyn tyyppin asbestikeramiikkaan, joka ajoitetaan varhaiselle rautakaudelle n. 500 bc - 300 ad; raudanvalmistusta taas lienee harjoitettu Pohjois-Lapissa n. 500 - 0 bc.

Esinelöytöjen perusteella tuntuisi siis todennäköiseltä, että paikalla on ollut ainakin kaksi erillistä asutusvaihetta, joista toinen ajoittuu kivikauden loppuun tai pronssikaudelle (n. 2000 - 500 bc) ja toinen varhaiselle rautakaudelle (n. 500 - 0 bc). Kaivauksessa paljastuneita liesiä ja muita kiinteitä rakenteita ei kuitenkaan voi sijainnin perusteella varmuudella yhdistää kumpaankaan komponenttiin, sillä esimerkiksi mahdollisesta keskiselle kivikaudelle tai keskiselle rautakaudelle ajoittuvasta asutusvaiheesta ei välttämättä olisi jäänyt mitään diagnostisia löytöjä; kumpikin vaihe oli läntisessä Pohjois-Lapissa keramiikaton ja säilynyt esineistö on pääasiassa kvartseja. Ainoa kiinteä rakenne, joka selvästi liittyy ajoittavaan aineistoon, on keskiosan kivi/hiili/nokimaailmiö, jolle keramiikka antaa vähintäänkin takarajan.

Radiohiilianalyysi selvittänee ainakin osaksi, onko asuinpaikalla muun ikäisiä komponentteja; valitettavasti kaikista rakenteista ei kuitenkaan saatu hiilinäytteitä.

Löytöjen ja rakenteiden levinneisyyden perusteella asuinpaikan rajoja ei varmuudella saavutettu missään suunnassa. Kivi/hiili/nokimaailmiö jatkuu selvästi etelään päin rannalla kasvavan petäjän juuriston alle, samoin myös liesi ruudussa 228/103 ja -lännestä - "oja" ruuduissa 226/101-102. Pohjoislaidalla ruudun 230/101 luoteiskulman sivuama hiilipitoinen painauma jatkuu luoteeseen, ruudussa 230/104 näkyvät lieden reuna pohjoiseen ja ruutujen 231/109-231/111 kiveys ja luupitoinen likamaa myös pohjoiseen. Koekaivauksessa kohtaan 240/100 tehty koeruutu oli kuitenkin löydötön, joten asuinpaikka ei ulottune kovin ylös rinteeseen; todennäköisimmin se noudattelee korkeuskäyrien suuntaa melko kapeana vyöhykkeenä. Kaivausalueen itäpään runsaiden löytöjen perusteella ainakin varhaisempi komponentti jatkunee koilliseen; sen laajuutta tällä suunnalla on kuitenkin vaikea arvioida, sillä pintakasvillisuus on tiheää eikä alueelle tehty koekuoppia. Lännen suunnalla asuinpaikan säilynyt osa todennäköisesti päättyy rantatörmän reunaan muutaman metrin päähän kaivausalueen laidasta. Halisen rantatörmän länsipäässä toteamat liesikivet ja kvartsit saattavat kuulua kokonaan erilliseen esiintymään, sillä rantatörmän sortuvassa reunassa kaivausalueen ja Halisen löytöpaikan välillä ei voitu todeta asuinpaikkaan viittaavia merkkejä.

JATKOTOIMENPITEET

Koska Saamen museon asuinpaikka-alueesta on toistaiseksi tutkittu vain osa, säilyy kohde edelleen muinaisjäännösluokassa II. Mahdollisen rakentamisen ohella rantaan kulkeva liikenne muodostaa edelleen uhkatekijän, koska asuinpaikan löydöt ja rakenteet ovat aivan pinnassa ja pintakasvillisuus on osittain kulunut pois. Ajan- ja työvoimanpuutteen takia tutkimatta jätetty P. Halisen toinen löytöalue rantatörmän reunalla kaivausalueen lounaispuolella on sekin uhanalainen, sillä törmä syöpyy jatkuvasti. Kohdetta on näin ollen edelleen seurattava, ja varauduttava mahdollisiin jatkotutkimuksiin.

Helsingissä 8.8.1990



Jarmo Kankaanpää

KARTTALUETTELO

kartta	sivu
Peruskarttaote MK 1:20 000	29
Yleiskartta MK 1:2000	30
Yleiskartta MK 1:250	31
Pinta- ja pohjavaaituskartta MK 1:50	32
Pintakartta MK 1:50	33
Tasokartta 0. taso MK 1:50	34
Tasokartta 1. taso "	35
Tasokartta 2. taso "	36
Tasokartta 3. taso "	37
Tasokartta 4. taso "	38
Tasokartta 5. taso "	39
Tasokartta 6. taso "	40
Tasokartta 7. taso "	41
Tasokartta 8. taso "	42
Tasokartta 9. taso "	43
Tasokartta 10. taso "	44
Tasokartta 11. taso "	45
Profiili 230/100 - 232/112 MK 1:25	46

MV-NEGATIIVILUETTELO

- 81727 Saamen museon ranta Tervaniemestä (etelästä).
81728 Saamen museon ranta Tervaniemestä (etelästä).
81729 Panoraama Museotontista ja Saamen museosta (kuva 1).
81730 Panoraama Museotontista ja Saamen museosta (kuva 2).
81731 Panoraama Museotontista ja Saamen museosta (kuva 3).
81732 Panoraama Museotontista ja Saamen museosta (kuva 4).
81733 Panoraama Museotontista ja Saamen museosta (kuva 5).
81734 Tervaniemen itäranta etelästä.
81735 Tuleva kaivausalue etelästä.
81736 Saamen museon tontin länsiosan tasannetta idästä.
81737 Paalutettu kaivausalue koillisesta.
81738 Pinnalla näkyvä liesikiveys ruudussa 229/107 etelästä.
81739 Pinnalla näkyvä liesikiveys ruudussa 227/105 etelästä.
81740 Pinnalla näkyvä liesikiveys ruuduissa 228/100-101 etelästä.
81741 Pyyntikuoppa n. kohdassa 255/095 kaakosta.
81742 Liesi ruuduissa 228/100-101, taso 0, koillisesta; kaivajat Kees Kimmel ja Jari Näkkäläjärvi.
81743 Liesi ruuduissa 228/100-101, taso 0, etelästä.
81744 Liesi ruudussa 229/107, taso 0, etelästä; kaivaja Riitta Vieltojärvi.
81745 Liesi ruuduissa 228/100-101, taso 0, etelästä.
81746 Kaivausalue lounaasta, taso 0.
81747 Kaivausalue koillisesta, taso 0.
81748 Kaivausalue koillisesta, taso 0.
81749 Kaivausalueen länsiosa, taso 1, etelästä.
81750 Kaivausalueen länsiosa, taso 1, pohjoisesta.
81751 Kaivausalueen keskiosa, taso 1, etelästä.
81752 Kaivausalueen länsiosa, taso 1, koillisesta.
81753 Kaivausalueen länsiosa, taso 1, etelästä.
81754 Kaivausalueen keskiosa, taso 1, etelästä.
81755 Liesi ruudussa 229/107, taso 1, etelästä.
81756 Luukeskittymä ruudussa 231/110, taso 1, etelästä.
81757 Kaivausalueen keskiosa, taso 1, koillisesta.
81758 Kaivausalueen länsiosa, taso 1, koillisesta.
81759 Kaivausalueen itäosa, taso 1, koillisesta.
81760 Kaivausalueen itäosa, taso 1, lounaasta.
81761 Kaivausalueen itäpäähän pohjoisosa, taso 1, etelästä.
81762 Luukeskittymä ruudussa 231/110, taso 1, etelästä.
81763 Liesi ruuduissa 230/108-109, taso 1, etelästä.
81764 Kaivausalueen länsiosa, taso 2, pohjoisesta.
81765 Kaivausalueen länsiosa, taso 2, lounaasta.
81766 Kaivausalueen itäosa, taso 2, lännestä.
81767 Kaivausalueen keskiosa, taso 2, etelästä.
81768 Kaivausalueen itäosa, taso 2, etelästä.
81769 Kaivausalueen keskiosa, taso 2, lännestä.
81770 Kaivausalueen itäosa, taso 2, koillisesta.
81771 Kaivausalueen itäosa, taso 2, luoteesta.
81772 Kaivausalueen länsiosa, taso 2, pohjoisesta.
81773 Kaivausalueen keskiosa, taso 2, pohjoisesta.
81774 Kaivausalueen itäosa, taso 2, etelästä.
81775 Taso 3 työn alla, koillisesta.
81776 Näkymä kaivausalueen rannasta etelään.
81777 Kaivausalueen itäosa, taso 3, lännestä.
81778 Kaivausalueen itäosa, taso 3, etelästä.
81779 Kaivausalueen länsiosa, taso 3, etelästä.
81780 Kaivausalueen keskiosa, taso 3, pohjoisesta.
81781 Kaivausalueen keskiosa, taso 3, pohjoisesta.

- 81782 Kaivausalueen keskiosa, taso 3, etelästä.
81783 Kaivausalue tasossa 3, lounaasta.
81784 Kaivausalue tasossa 3, koillisesta.
81785 Profiili luukeskittymästä 232/110-111, taso 3, etelästä.
81786 Profiili luukeskittymästä 232/110-111, taso 3, etelästä.
81787 Yleiskuva kaivausalueesta, etelästä.
81788 Kaivausalueen keskiosa, taso 4, pohjoisesta.
81789 Kaivausalueen länsiosa, taso 4, lännestä.
81790 Kaivausalueen länsiosa, taso 4, lounaasta.
81791 Kaivausalueen keskiosa, taso 4, etelästä.
81792 "Oja" ruuduissa 226/101-102, taso 4, etelästä.
81793 Kaivausalue tasossa 4, koillisesta.
81794 Ruudun 230/101 länsiprofiili, taso 4, idästä.
81795 Kaivausalueen keskiosa, taso 5, pohjoisesta.
81796 "Oja" ruuduissa 226/101-102, taso 5, etelästä.
81797 Kaivausalueen keskiosa, taso 5, etelästä.
81798 Kaivausalueen keskiosa, taso 6, pohjoisesta.
81799 Kaivausalueen keskiosa, taso 7, pohjoisesta.
81800 Kaivausalueen keskiosa, taso 8, pohjoisesta.
81801 Kaivausalueen keskiosa, taso 9, pohjoisesta.
81802 Kaivausalueen keskiosa, taso 10, pohjoisesta.
81803 Kaivausalueen keskiosa, taso 11, pohjoisesta.
81804 Kaivausalueen keskiosa, taso 11, pohjoisesta.
81805 Peitetty kaivausalue koillisesta.
81806 Peitetty kaivausalue etelästä.

DIALUETTELO

- 21021 Saamen museon ranta etelästä (laaja).
 21022 Saamen museon ranta etelästä (tele).
 21023 Tasannealueen länsiosa idästä.
 21024 Pohjoisempi pyyntikuoppa lounaasta.
 21025 Kaivausalue paalutettuna, pohjoisesta.
 21026 Kaivausalueen keskiosa paalutettuna, koillisesta.
 21027 Liesi ruuduissa 228/100-101, taso 0, etelästä.
 21028 Taso 0 työn alla, etelästä.
 21029 Kaivausalue tasossa 0, koillisesta.
 21030 Liesi ruuduissa 228/100-101, taso 1, etelästä.
 21031 Liesi ruuduissa 228/100-101, taso 1, pohjoisesta.
 21032 Kaivausalueen länsiosa, taso 1, koillisesta.
 21033 Kaivausalueen länsiosa, taso 1, etelästä.
 21034 Kaivausalueen keskiosa, taso 1, etelästä.
 21035 Liesi ruudussa 229/107, taso 1, etelä alas.
 21036 Kaivausalueen keskiosa, taso 1, koillisesta.
 21037 Luukeskittymä ruudussa 231/110, taso 1, etelästä.
 21038 Kaivausalueen itäosa, taso 1, koillisesta.
 21039 Kaivausalueen itäosa, taso 1, lounaasta.
 21040 Kaivausalueen itäpäähän pohjoisosa, taso 1, etelästä.
 21041 Liesikiveys ruuduissa 230/108-109, taso 1, etelä alas.
 21042 Kaivausalueen länsiosa, taso 2, pohjoisesta.
 21043 Kaivausalueen länsiosa, taso 2, lounaasta.
 21044 Kaivausalueen itäosa, taso 2, lännestä.
 21045 Kaivausalueen itäosa, taso 2, etelästä.
 21046 Kaivausalueen keskiosa, taso 2, etelästä.
 21047 Kaivausalueen keski- ja itäosa, taso 2, lännestä.
 21048 Kaivausalue tasossa 2, koillisesta.
 21049 Kaivausalueen keskiosa, taso 2, pohjoisesta.
 21050 Ruudut 230-231/109, taso 2, etelästä.
 21051 Luukeskittymä ruudussa 231/110, taso 2, etelästä.
 21052 Kaivausalueen itäosa, taso 3, lännestä.
 21053 Kaivausalueen itäosa, taso 3, etelästä.
 21054 Kaivausalueen keskiosa, taso 3, etelästä.
 21055 Painanne ruudussa 230/101, taso 3, kaakosta.
 21056 Profiili 230,00-231,00/101,00, taso 3, idästä.
 21057 "Oja" ruuduissa 226/101-102, taso 3, etelästä.
 21058 Kaivausalueen keskiosa, taso 3, pohjoisesta.
 21059 Kaivausalueen keskiosa, taso 3, etelästä.
 21060 Kaivausalue tasossa 3, lounaasta.
 21061 Kaivausalue tasossa 3, koillisesta.
 21062 Profiili 232,00/110,00-111,00, taso 3, etelästä.
 21063 Kaivausalueen keskiosa, taso 4, pohjoisesta.
 21064 Kaivausalue tasossa 4, lounaasta.
 21065 "Oja" ruuduissa 226/101-102, taso 4, etelästä.
 21066 Kaivausalueen keskiosa, taso 4, etelästä.
 21067 Kaivausalueen keskiosa, taso 5, pohjoisesta.
 21068 "Oja" ruuduissa 226/101-102, taso 5, etelästä.
 21069 Kaivausalueen keskiosa, taso 5, etelästä.
 21070 Kaivausalueen keskiosa, taso 6, pohjoisesta.
 21071 Kaivausalueen keskiosa, taso 7, pohjoisesta.
 21072 Kaivausalueen keskiosa, taso 8, pohjoisesta.
 21073 Kaivausalueen keskiosa, taso 9, pohjoisesta.
 21074 Kaivausalueen keskiosa, taso 10, pohjoisesta.
 21075 Kaivausalueen keskiosa, taso 11, pohjoisesta.

ENONTEKIÖ 73 Saamen museo J.Kankaanpää 1990

Luuanalyysi 17.12.1990 Pirkko Ukkonen

25690: 77	tibia sin. dist. fr.	Rangifer tarandus
229/104	mt II/V dist. fr.	"-
krs. 2	phal. III/IV dist. fr.	"-
	ulna sin., incisura semilunaris	Castor fiber
	ulna dex., incisura semilunaris	"-
	radius dex. prox. fr.	"-
25690: 79	phal. III/IV dist. fr.	Rangifer tarandus
229/104	phal. (III/IV)2 dist. fr.	"-
krs. 3	tibia dex. dist. fr.	Castor fiber
	ulna dex., olecranon	"-
	ulna sin. prox. fr.	"-
	cranium, occipitale fr.	"-
	2 x costa fr.	"-
25690: 84	phal. III/IV prox. fr.	Rangifer tarandus
229/104	2 x tibia diaph. fr.	Castor fiber
krs. 4	tibia dex. prox. fr.	"-
	fibula sin. dist. fr.	"-
	2 x ulna sin., incisura semilunaris	"-
	radius dex. prox. fr.	"-
	humerus sin. dist. fr.	"-
	scapula, acromion fr.	"-
	cranium fr.	"-
	5 x costa fr.	"-
25690:235	calcaneum dex. fr.	Rangifer tarandus
231/110	2 x astragalus sin. fr.	"-
krs. 1	2 x malleolare dex. fr.	"-
	cuneiforme dex. fr.	"-
	os sesamoideus fr.	"-
25690:240	tibia prox. fr. (?)	Rangifer tarandus
231/110	ulna sin., incisura semilunaris	"-
krs.2	2 x mc/mt III-IV dist. fr.	"-
	calcaneum sin. fr.	"-
	3 x centrotarsale sin. fr.	"-
	malleolare dex.	"-
	phal. carpi (II/V)1 dist. fr.	"-
	phal. (II/V)3	"-
	phal. (III/IV)3 fr.	"-
	2 x os sesamoideus	"-
	os sesamoideus fr.	"-
25690:246	ecto+mesocuneiforme dex. fr.	Rangifer tarandus
231/110		
krs. 3		
25690:250	phal. (II/V)3	Rangifer tarandus
231/110	centrotarsale sin. fr.	"-
krs.3		

HELSINGIN YLIOPISTON
 AJOITUSLABORATORIO
 Snellmaninkatu 3
 00170 Helsinki
 Puh. 191 3436

Museovirasto
 Esihistorian toimisto

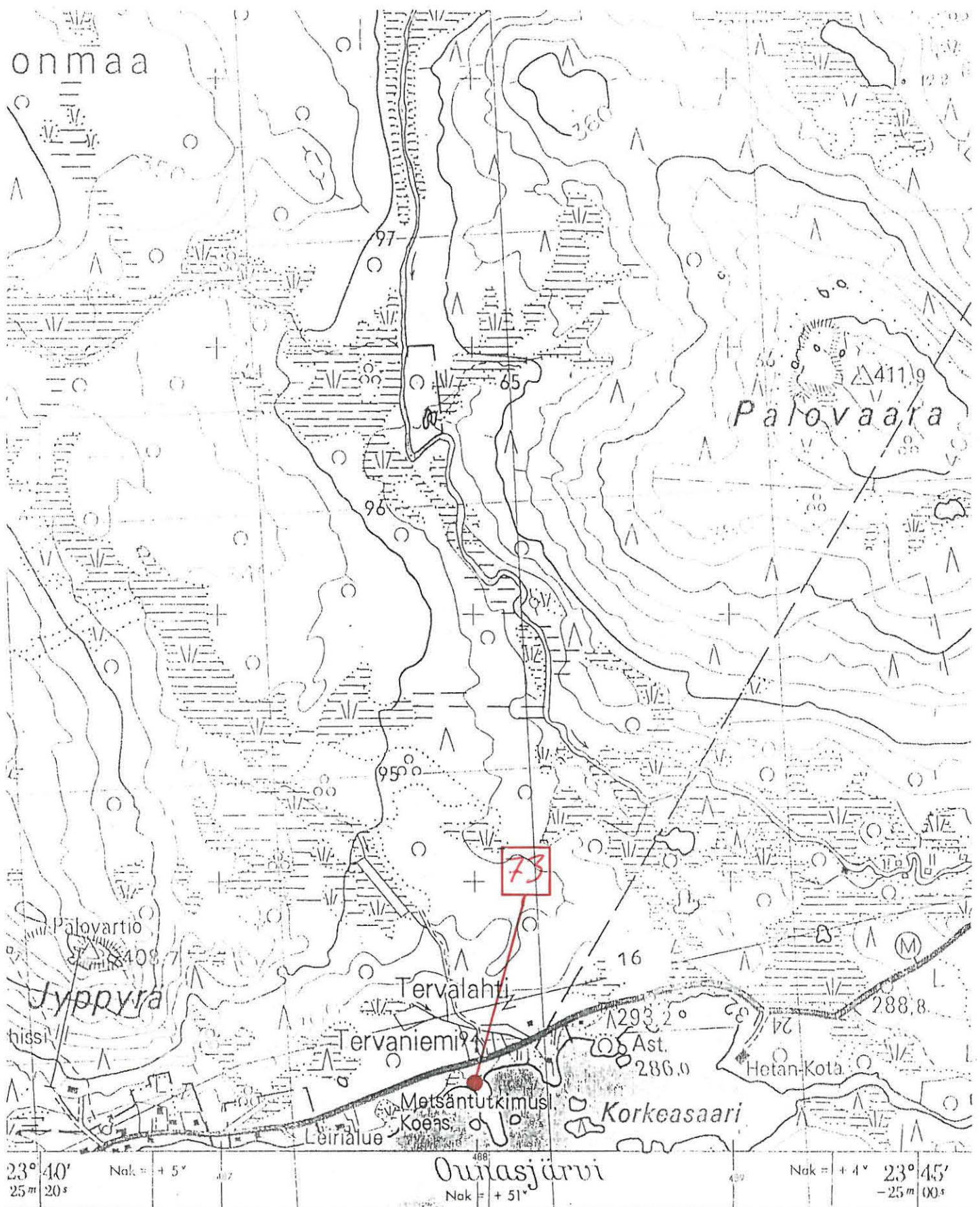
AJOITUSTULOKSIA

Lab. no.	Näyte	$\delta^{13}\text{C}$	Ikä (BP)	bc/ad
	Enontekiö 73			
Hel-3087	KM 25690:259-4 liesi n. 228/100-101	- 25.9	4190 \pm 120	2240 \pm 120 bc
Hel-3088	KM 25690:259-15 keuhkamiksen lp.	- 26.4	1930 \pm 100	20 \pm 100 ad
Hel-3089	KM 25690:259-17 keuhkku n. 230/101, pähkinä	- 25.4	700 \pm 100	1250 \pm 100 ad
Hel-3090	KM 25690:259-23 liesi n. 231/104-110	- 25.2	3290 \pm 130	1340 \pm 130 bc
Hel-3093	HML Aulanko näyte 3	- 23.7	2020 \pm 110	

Tulos on ilmoitettu vuosina vuodesta 1950 AD lukien ja perustuu ^{14}C :n puoliintumisaikaan 5568 vuotta. Epätarkkuuteen ($\pm 1 \sigma$) sisältyvät näytteen mittauksista ja tarpeellisista vertailu-mittauksista aiheutuvat tilastolliset virheet. $\delta^{13}\text{C}$ arvo on annettu promilleina suhteessa PDB standardiin. Jos $\delta^{13}\text{C}$ arvo on ilmoitettu on annettu ikä korjattu isotooppifraktioitumiselle vastaamaan $\delta^{13}\text{C}$ arvoa -25 ‰.

Helsingissä 9.4.1992

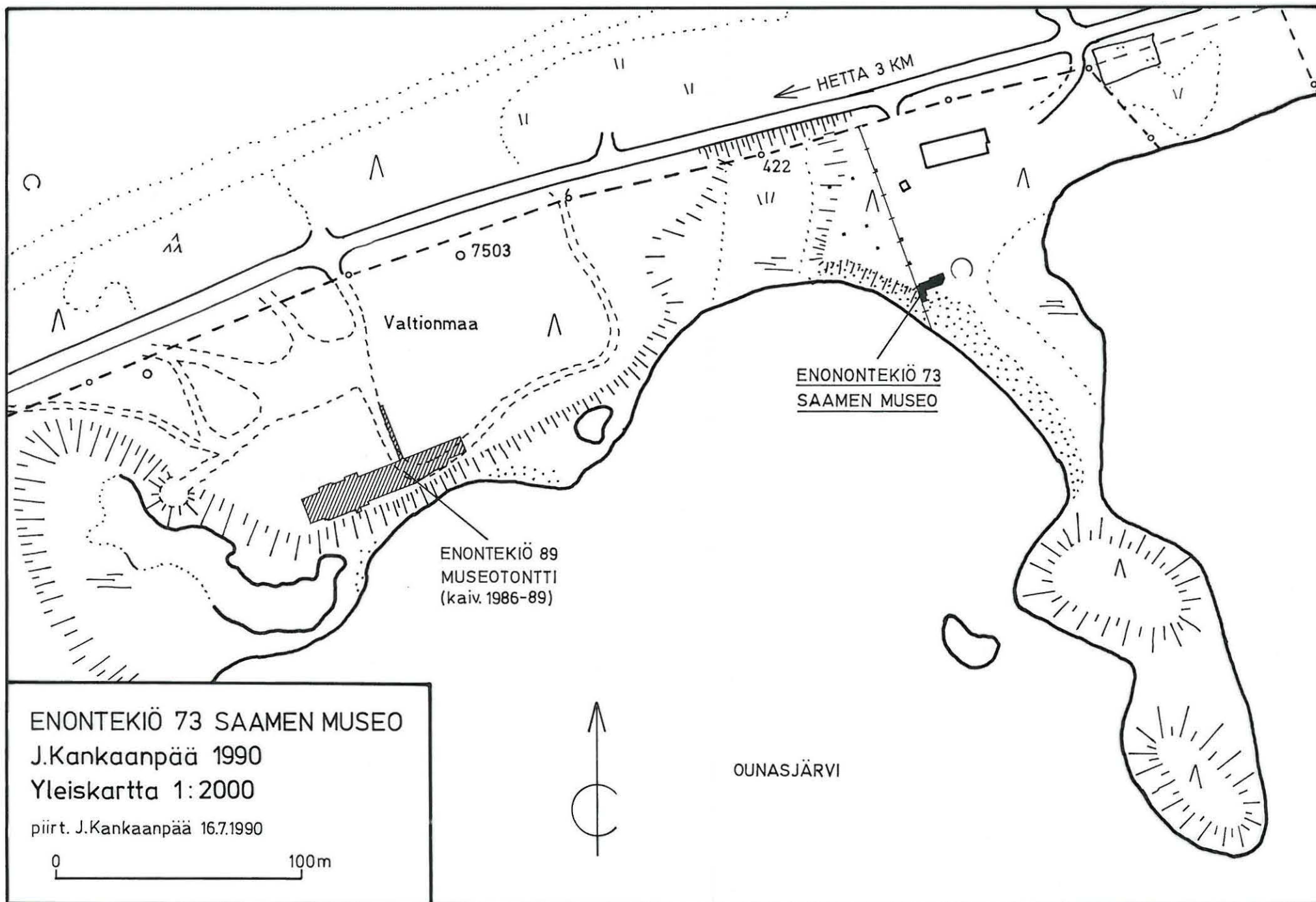
Högne Jungner
 Högne Jungner

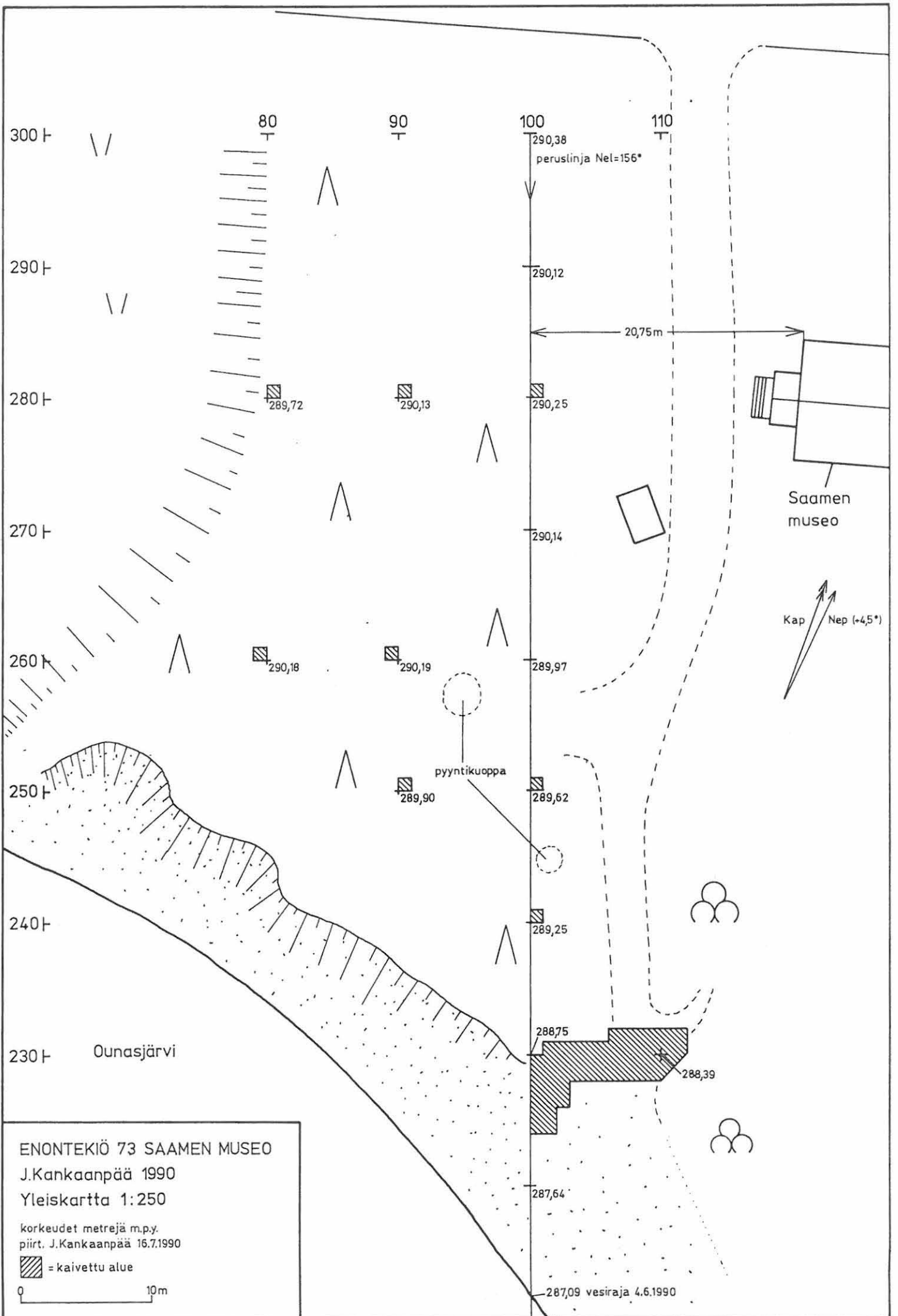


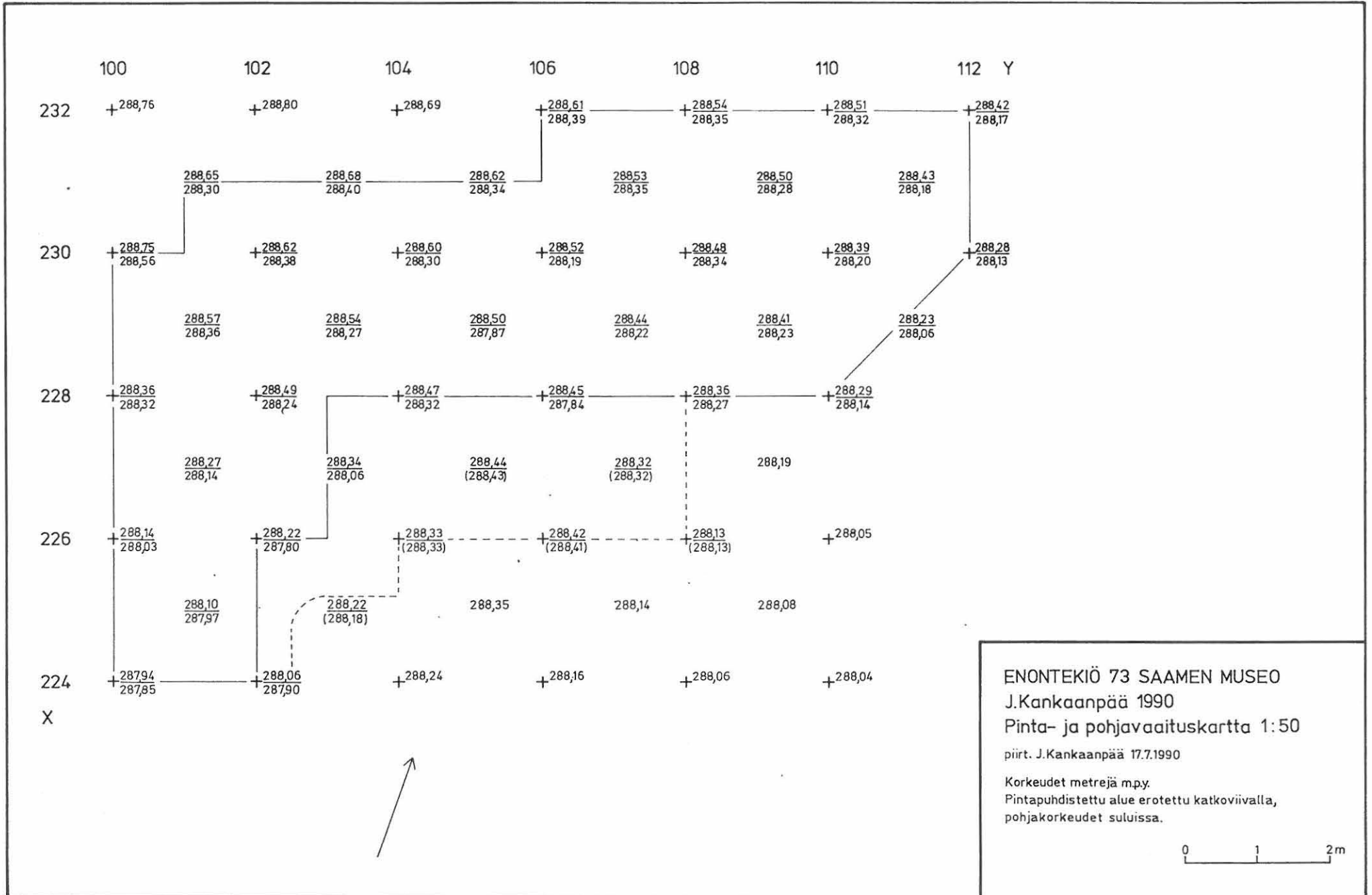
Ote peruskarttalehdestä (top. kartta) 2813 08 JYPPYRÄ

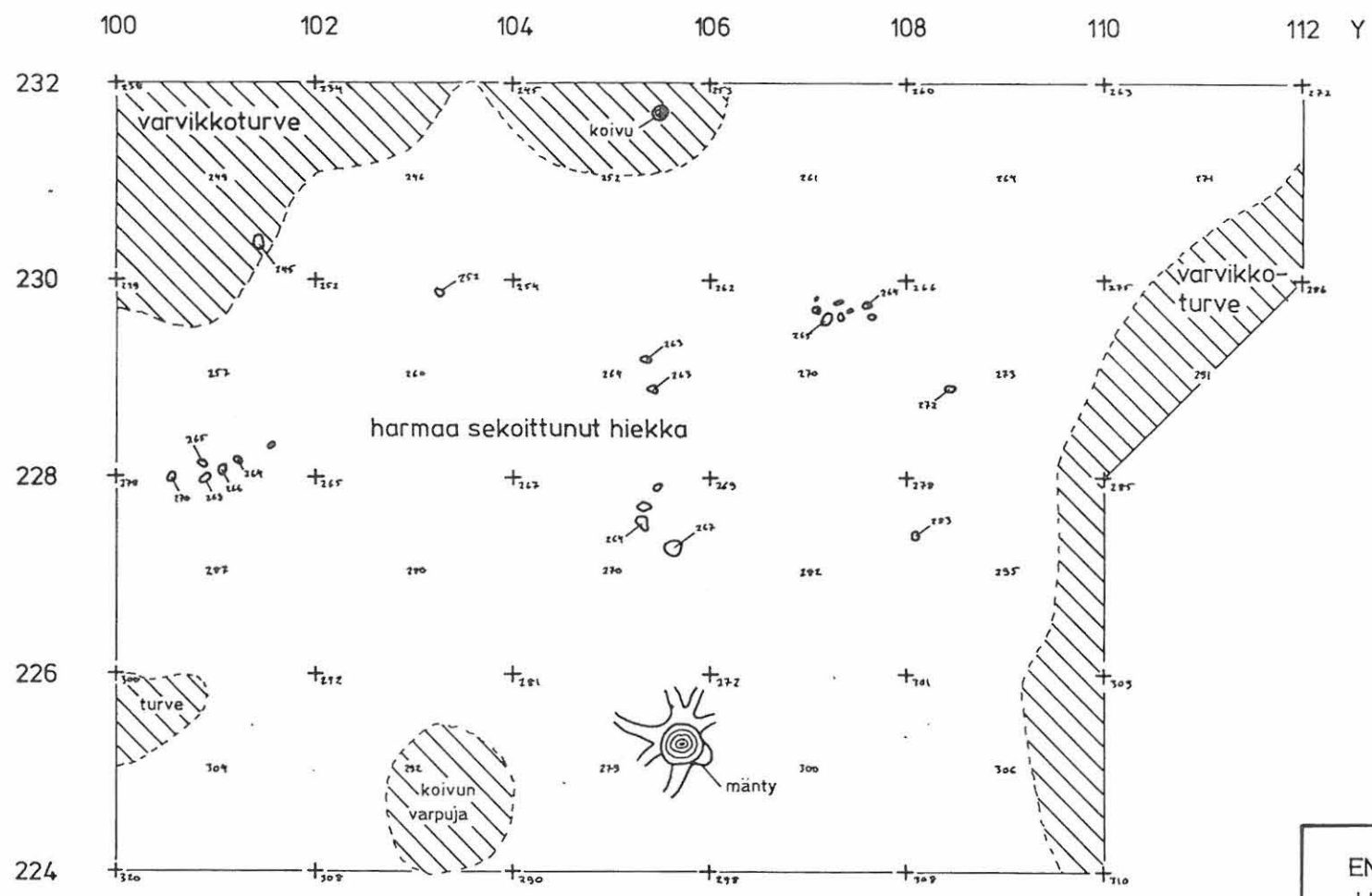
MK 1:20 000

Helsinki 1969



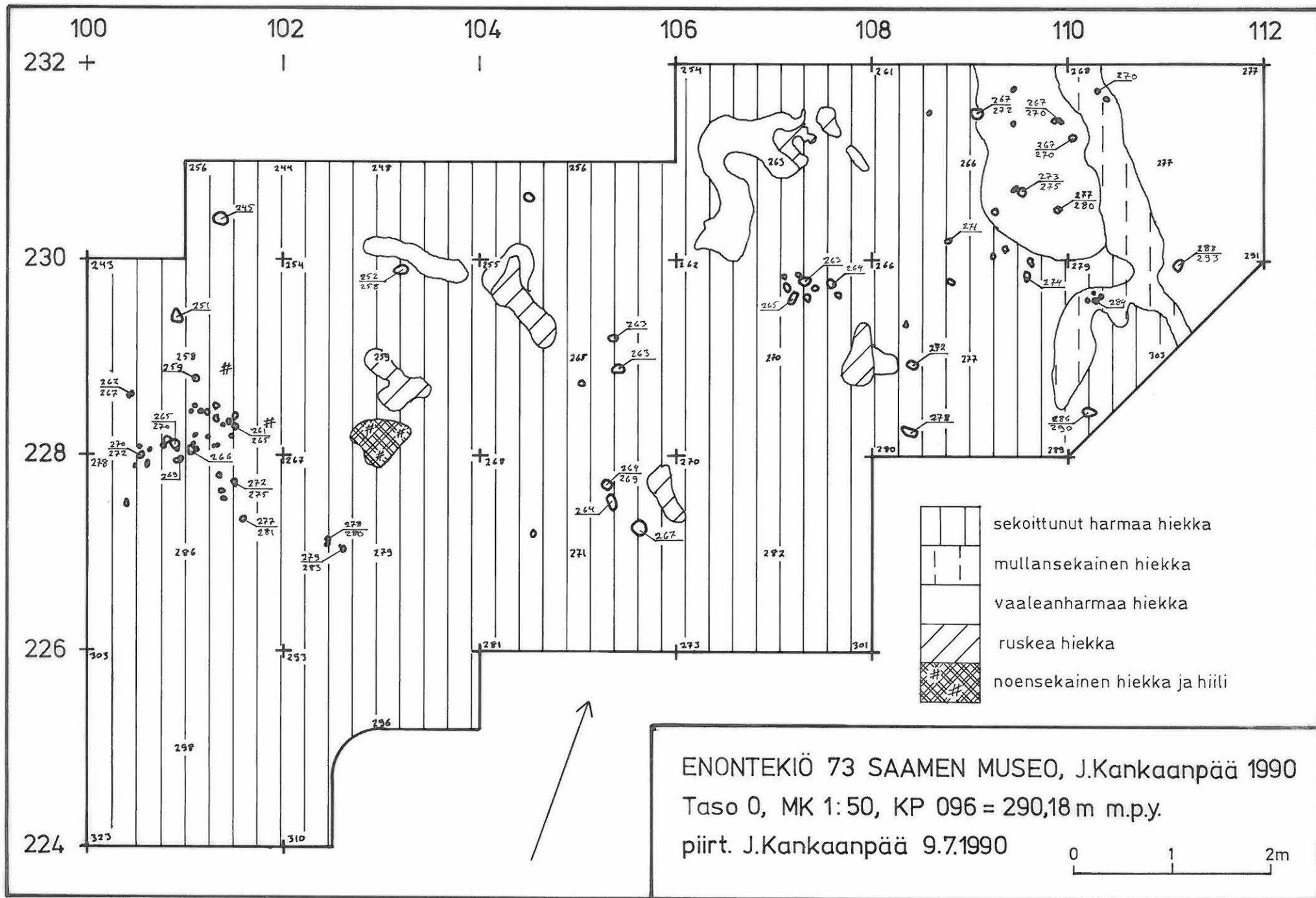


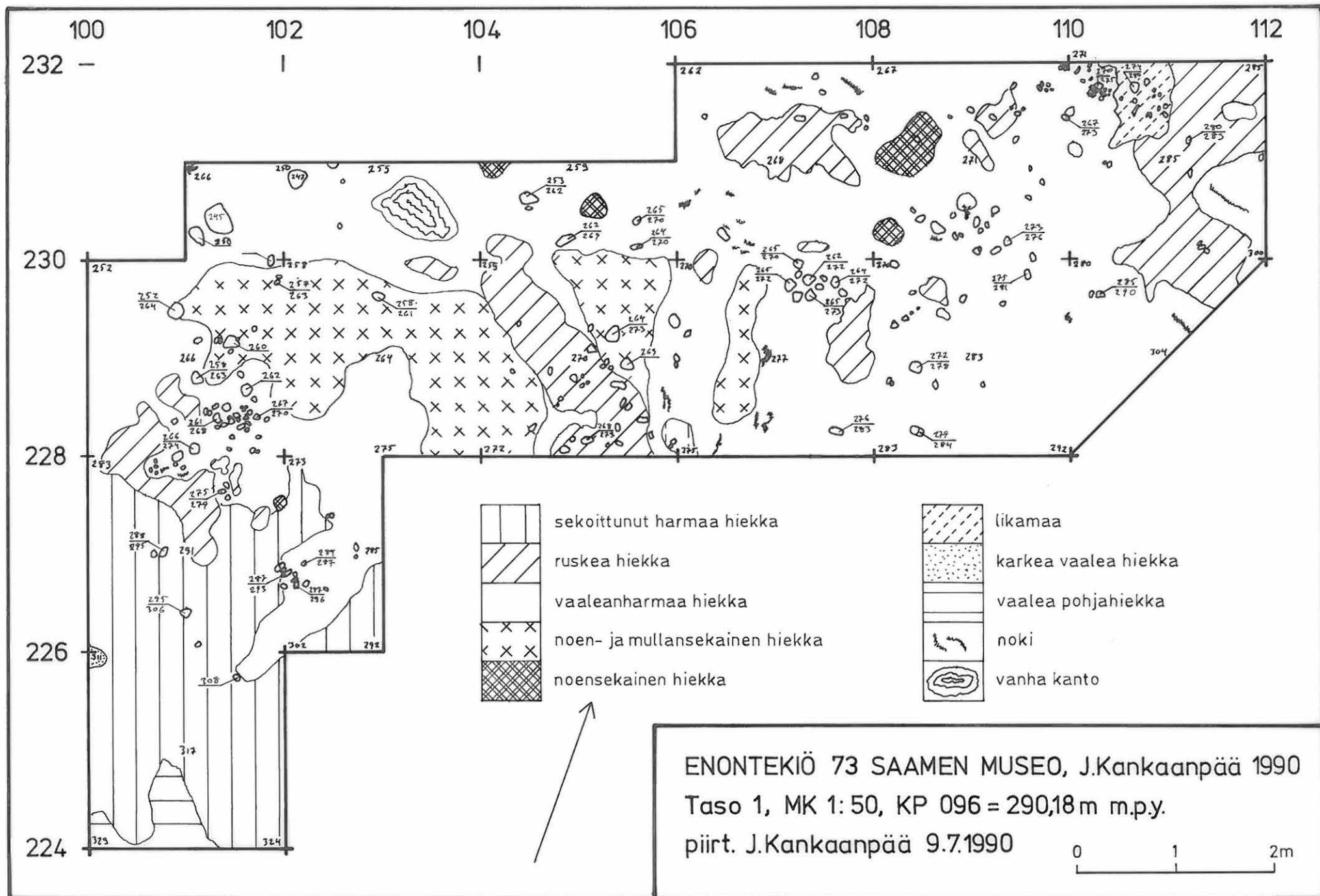


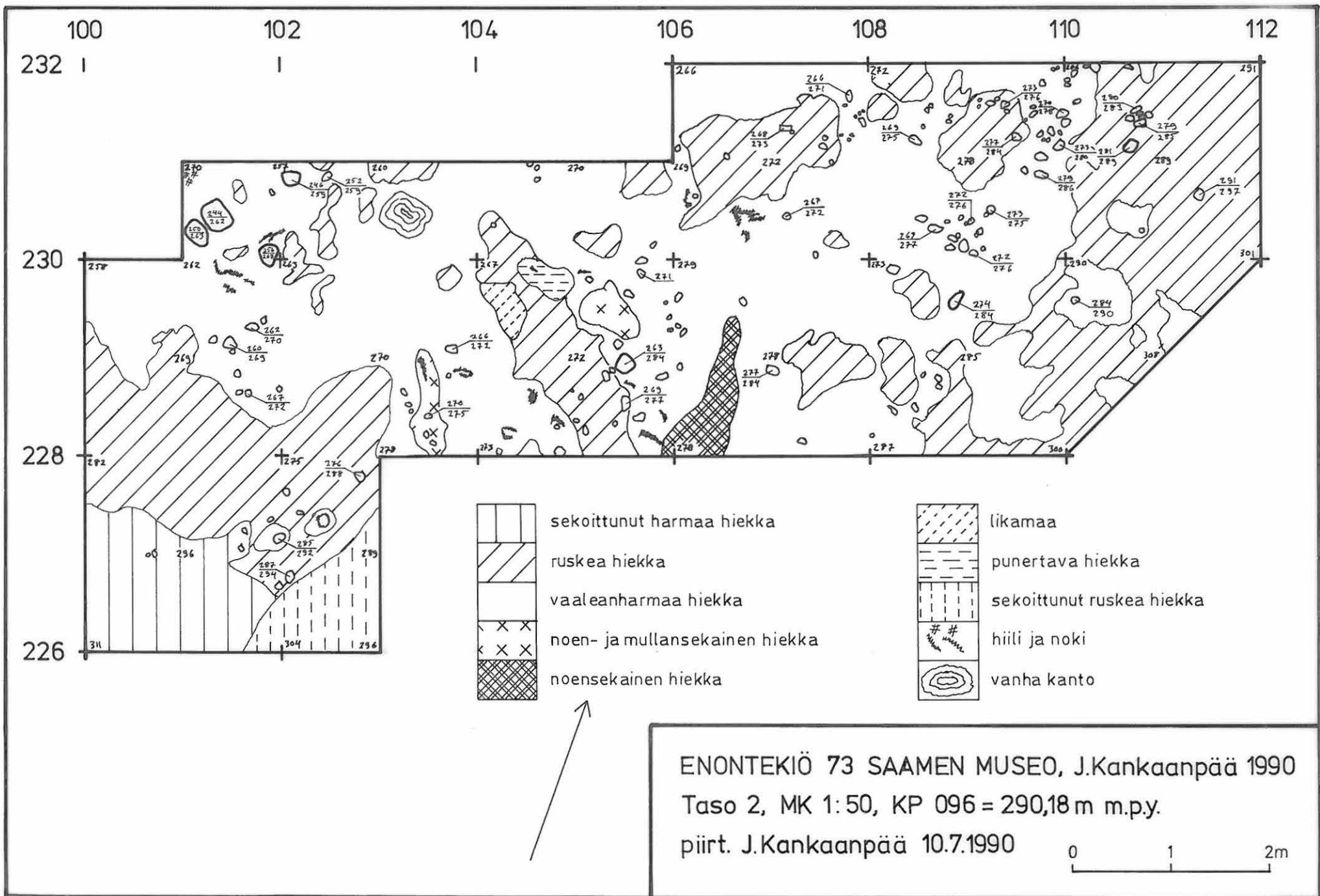


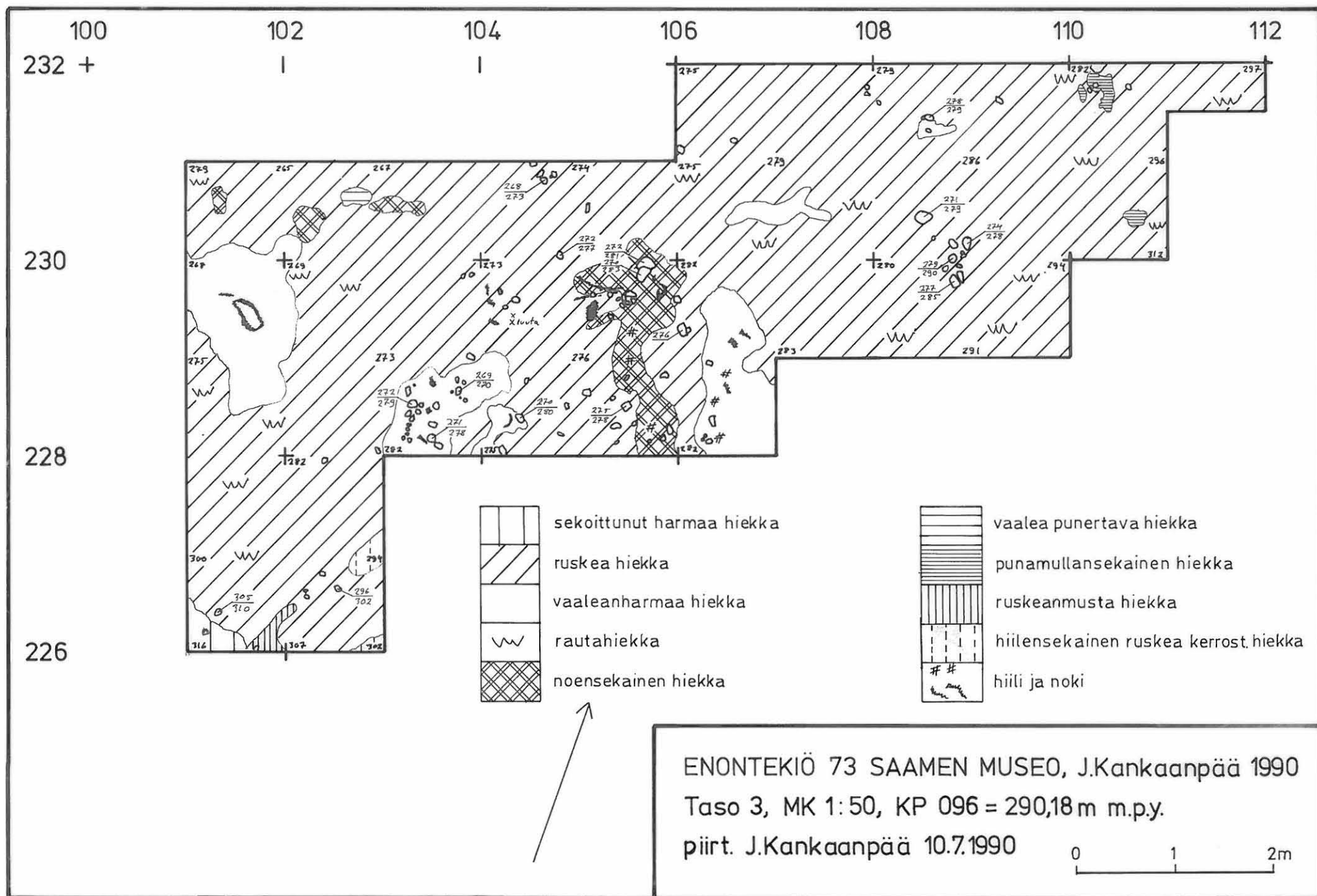
ENONTEKIÖ 73 SAAMEN MUSEO
 J.Kankaanpää 1990
 Pintakartta 1:50
 KP 096 = 290,18 m m.p.y.
 piirt. J.Kankaanpää 20.8.1990

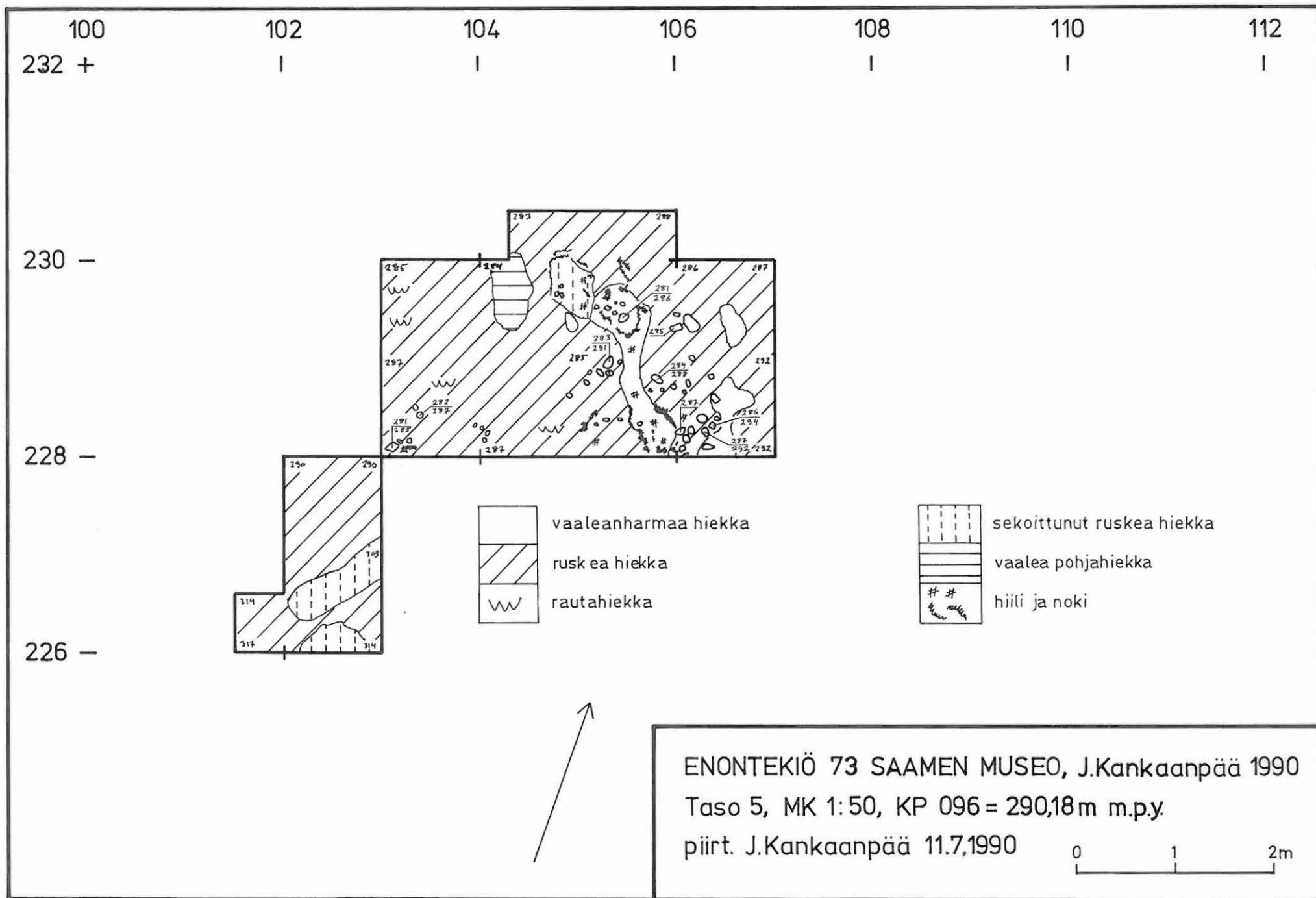
0 1 2m

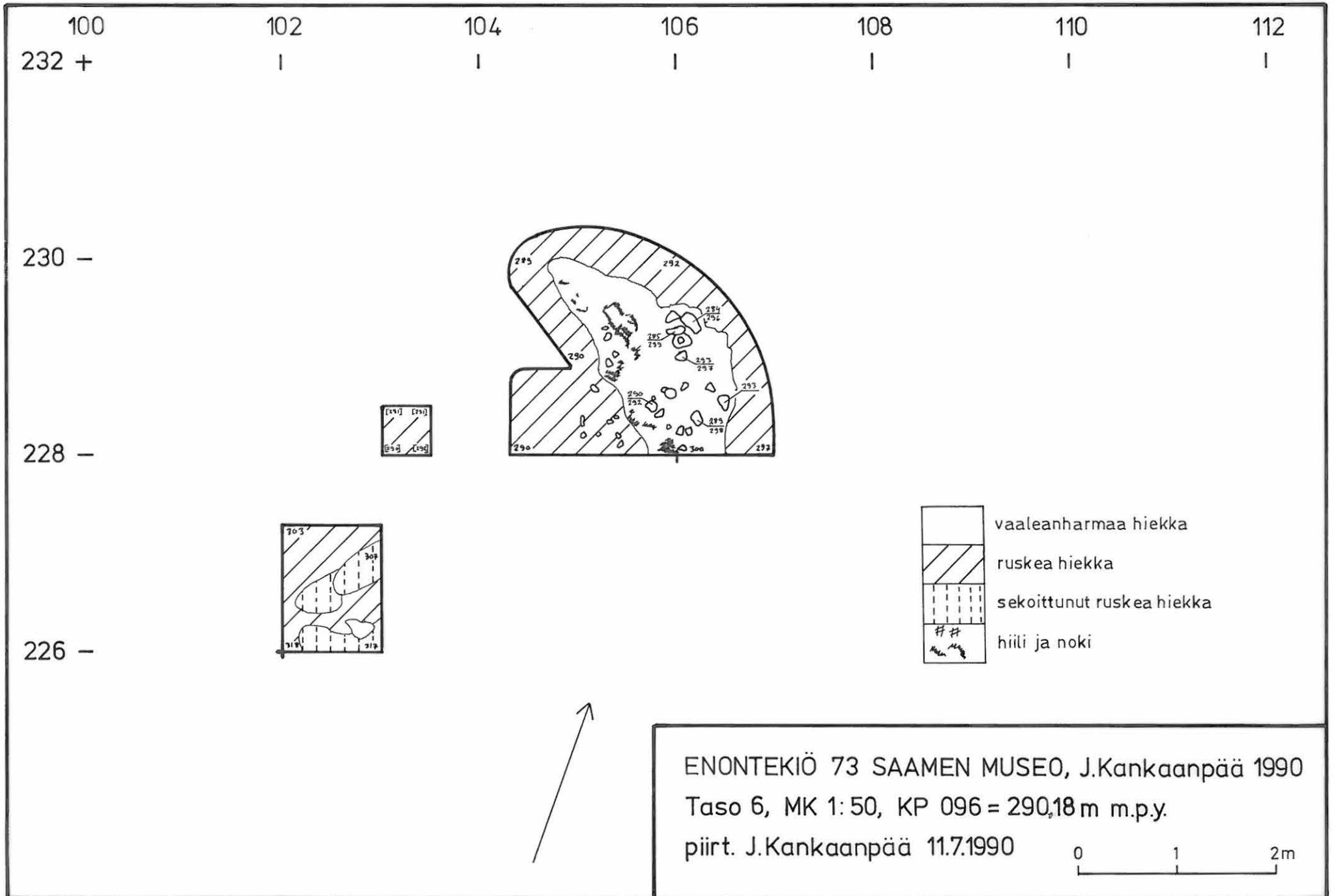


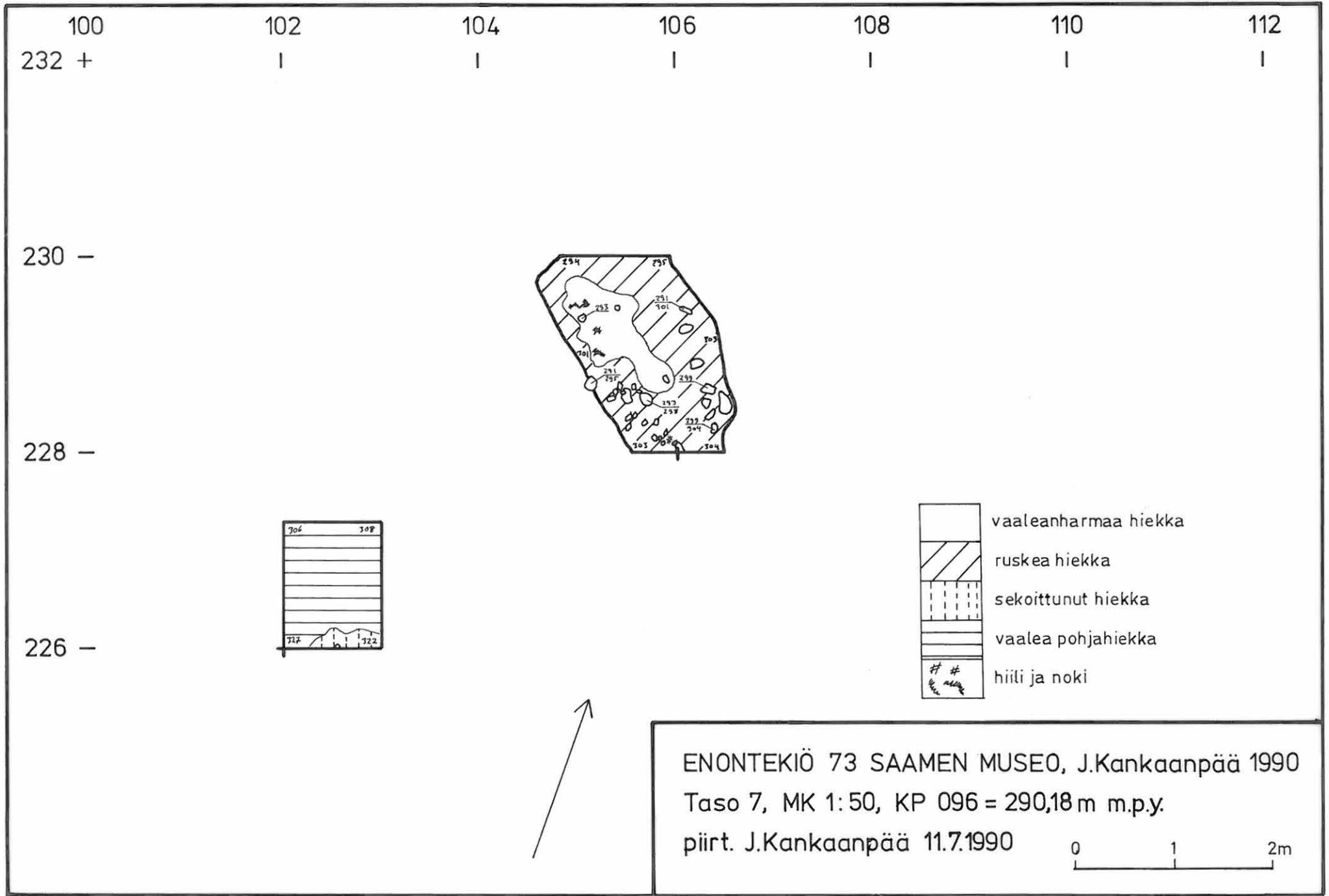


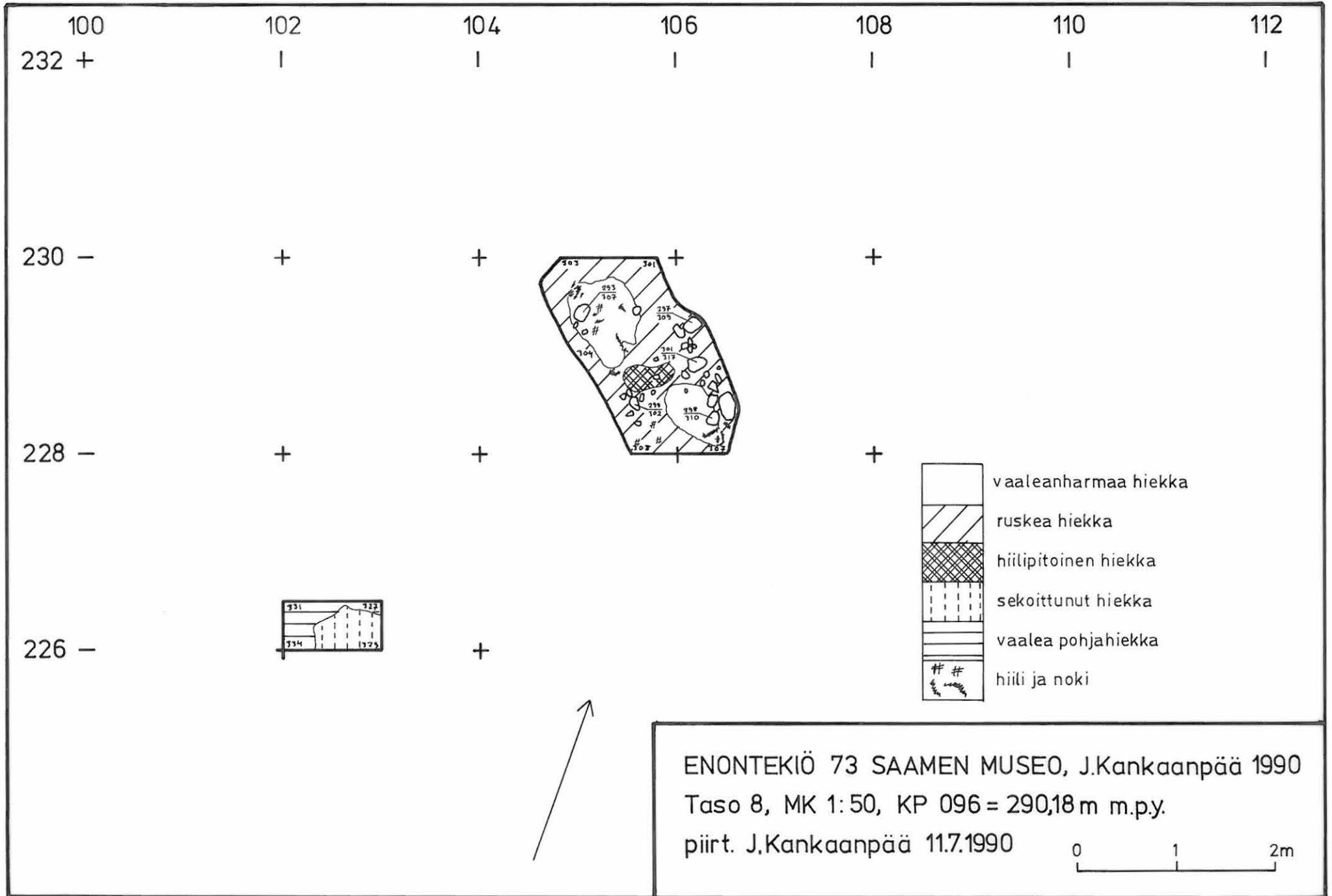


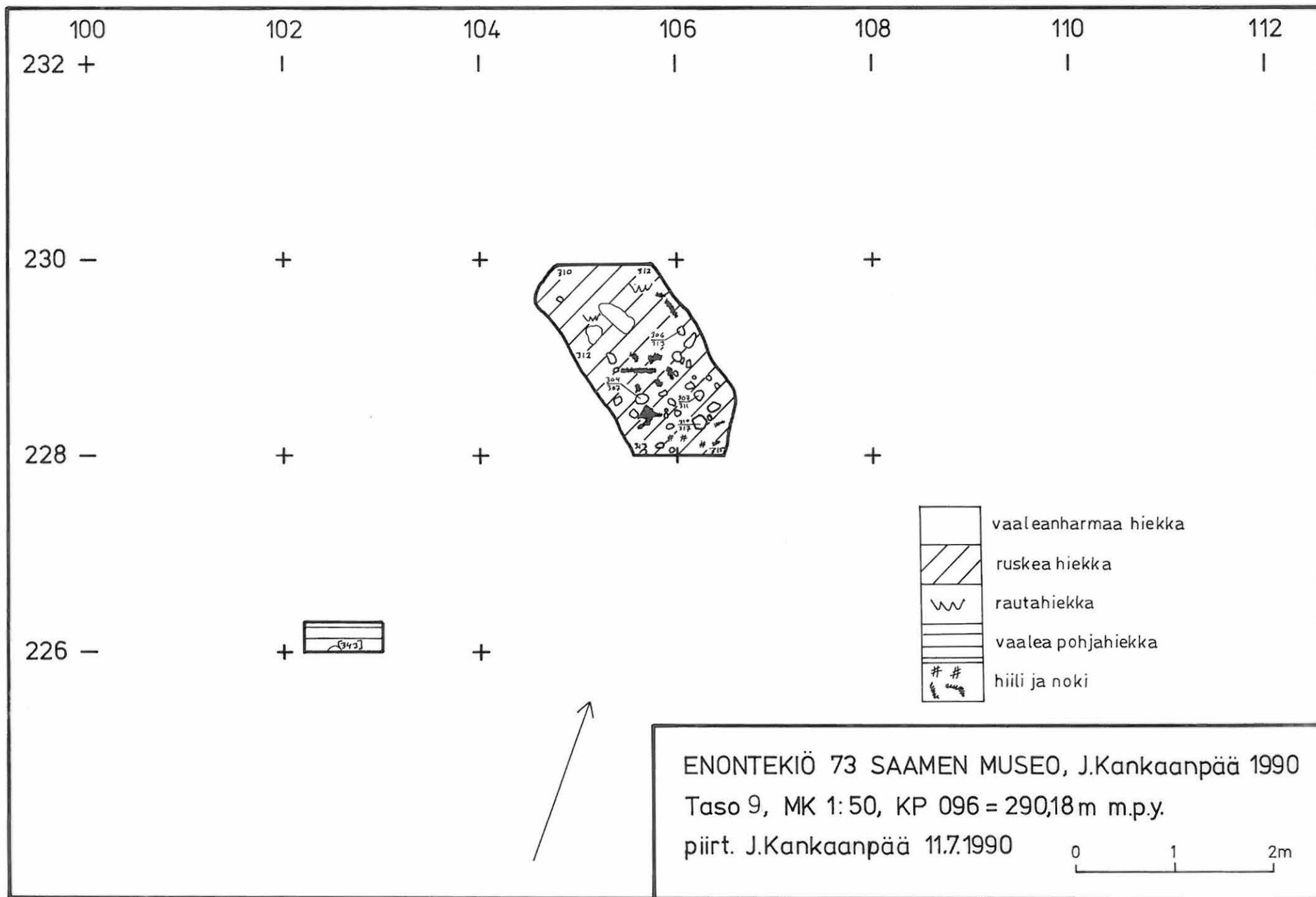


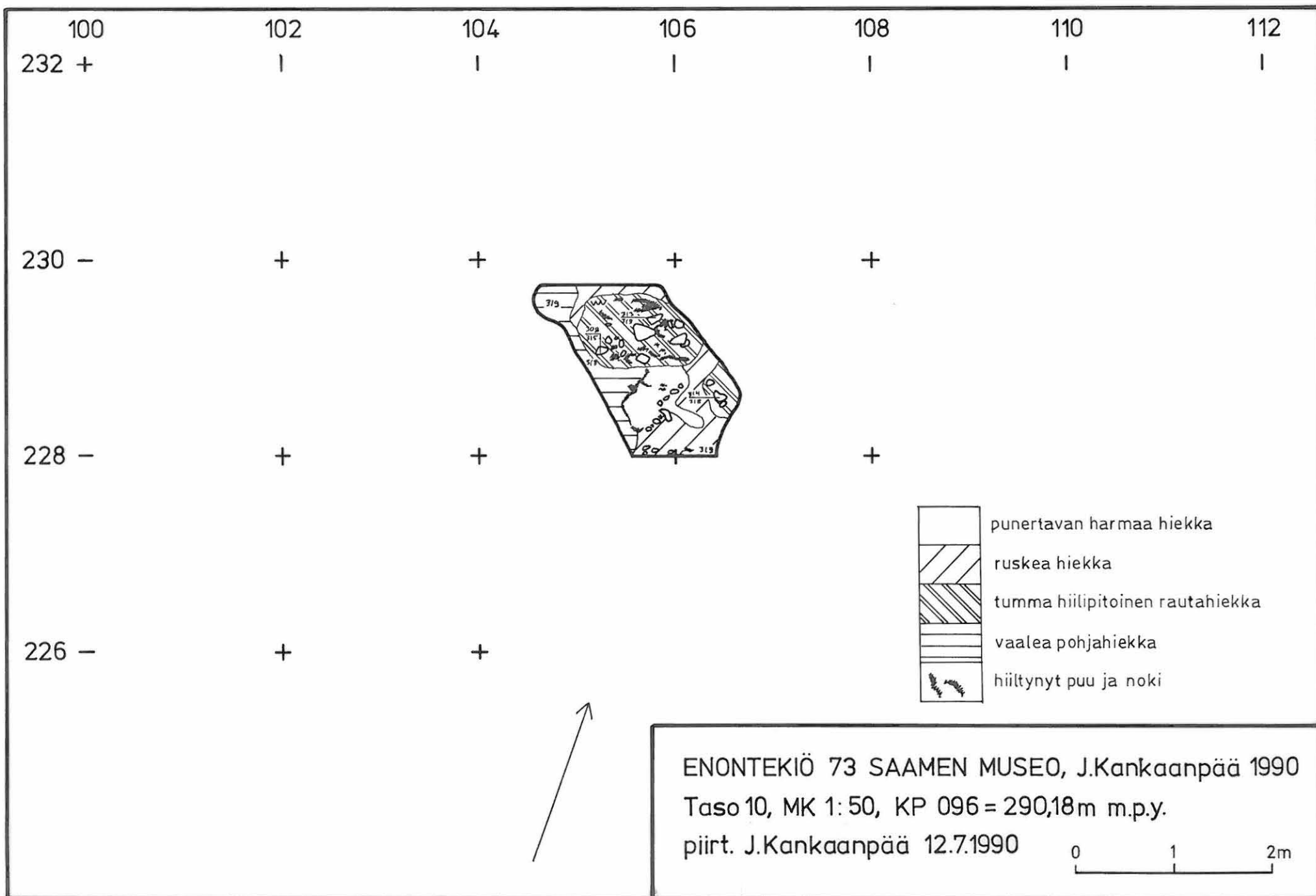


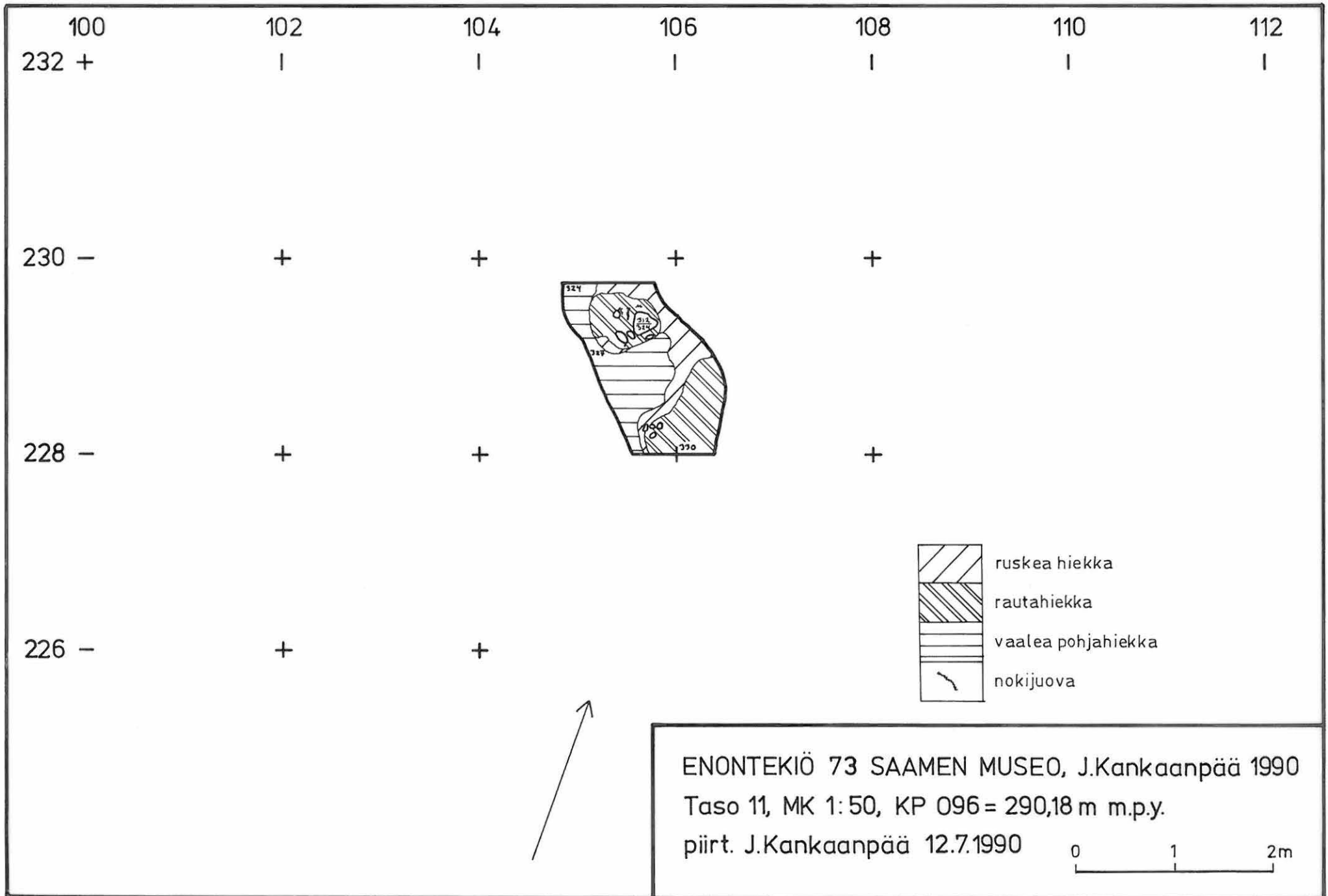












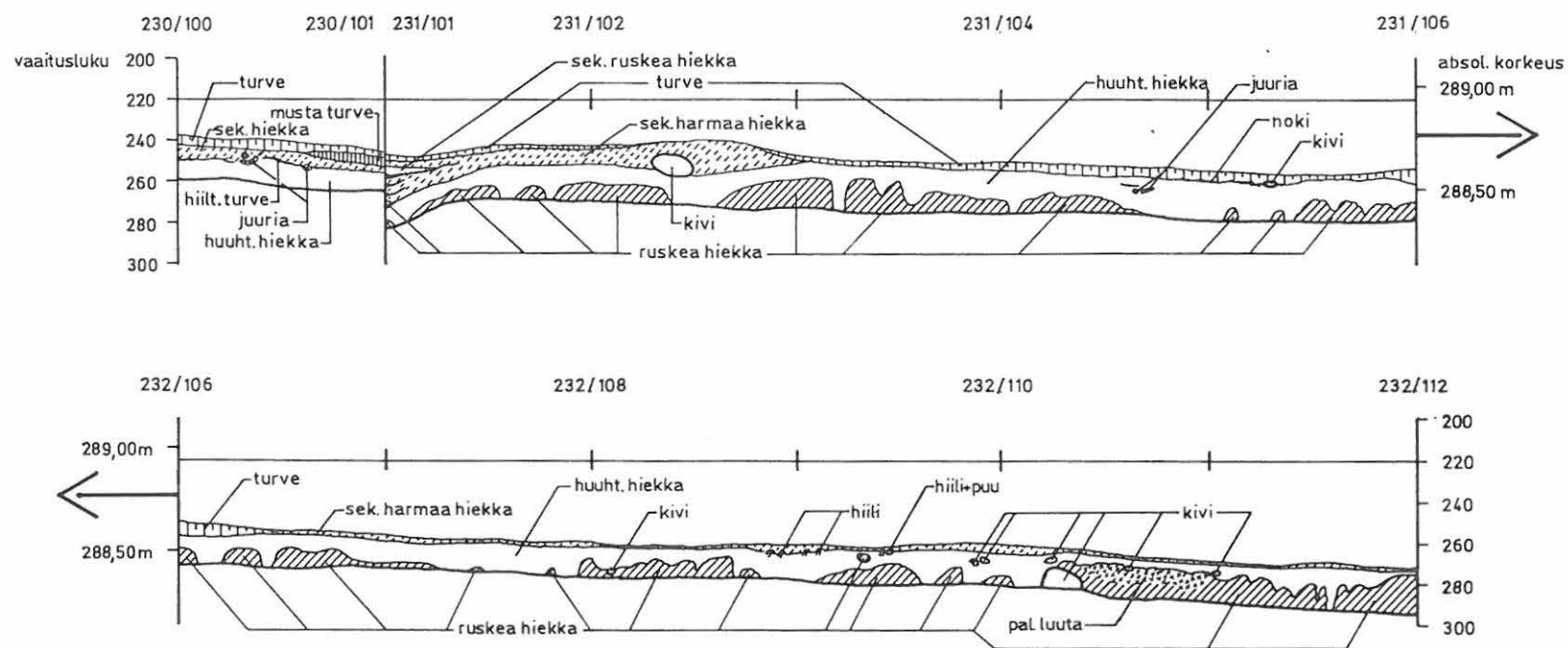
ENONTEKIÖ 73 SAAMEN MUSEO

J.Kankaanpää 1990

Profiili 230/100 - 232/112

MK 1:25 KP 096 = 290,18 m m.p.y.

piirt. J.Kankaanpää 13.7.1990





81729

81730

81731

81732

81733

Enontekiö 89 Museotontti (vas.) ja 73 Saamen museo (oik.)
Tervaniemestä (kaakosta - etelästä).

81787. Saamen museon kaivausalue ja ranta etelästä,
taso 3 - 4.





81734. Tervaniemen itäranta
etelästä.



81736. Saamen museon länsiosan
tasannetta idästä, pyynti-
kuoppa kohdassa 255/095
keskellä oikealla.



81741. Pyyntikuoppa kohdassa
255/095 kaakosta.



81735. Tuleva kaivausalue etelästä.



81737. Paalutettu kaivausalue koillisesta.



81740. Pinnalla näkyvä liesikiveys ruuduissa 228/100-101 etelästä.



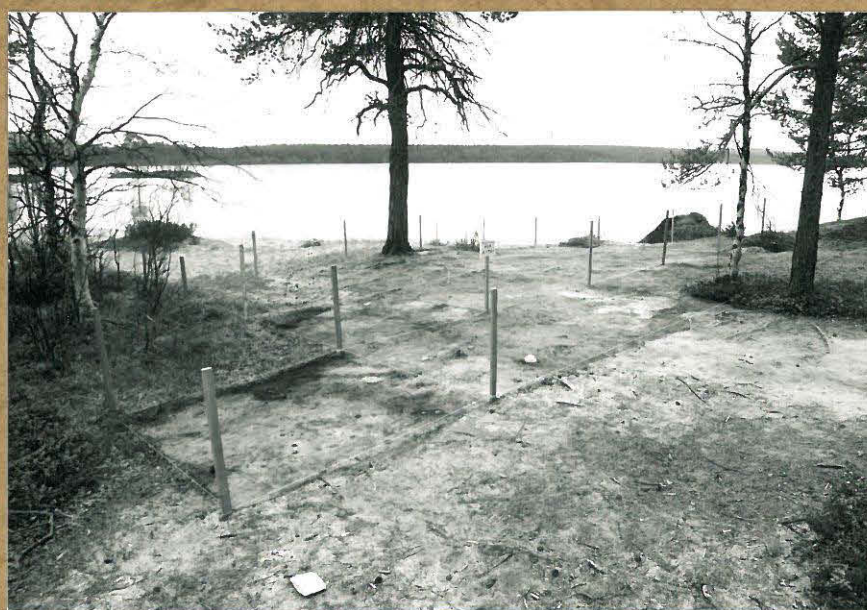
81739. Pinnalla näkyvä liesikiveys ruudussa 227/105 etelästä.



81738. Pinnalla näkyvä liesikiveys ruudussa 229/107 etelästä.



81746. Kaivausalue tasossa 0, lounaasta.



81748. Kaivausalue tasossa 0, koillisesta.



81742. Liesi ruuduissa 228/100-101,
taso 0, koillisesta; kaivajat
Kees Kimmel (vas.) ja Jari
Näkkälä järvi.



81743. Liesi ruuduissa 228/100-101, taso 0, etelästä.



81745. Liesi ruuduissa 228/100-101, taso 0, etelästä.



81744. Liesi ruudussa 229/107, taso 0, etelästä;
kaivaja Riitta Vieltojärvi.



81747. Kaivausalueen keskiosa tasossa 0, koillisesta.



81750. Kaivausalueen länsiosa, taso 1, pohjoisesta; kaivajat Sulo Eskelinen (vas.), Kees Kimmel ja Jari Näkkäläjärvi.



81752. Kaivausalueen länsiosa, taso 1, koillisesta.



81753. Kaivausalueen länsiosa, taso 1, etelästä.



81757. Kaivausalueen keskiosa,
taso 1, koillisesta.



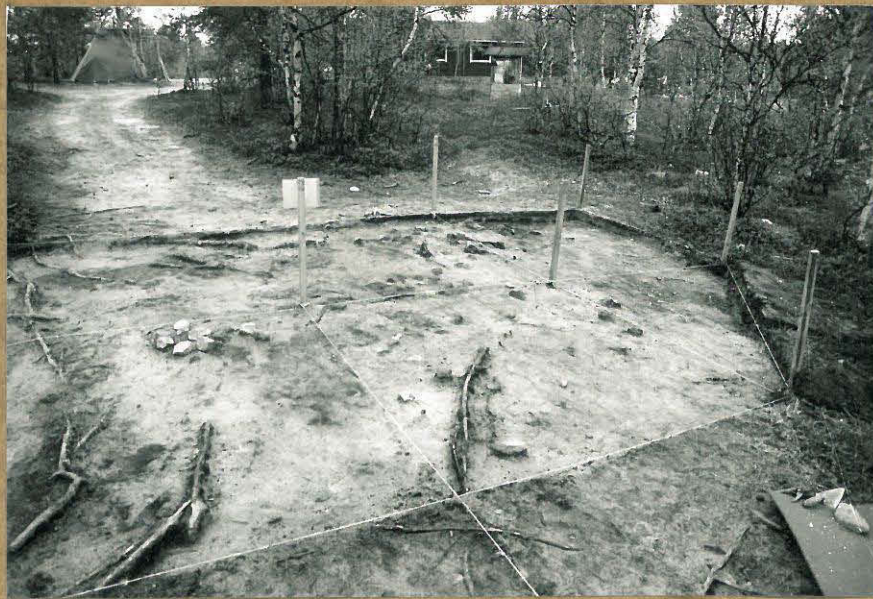
81751. Kaivausalueen keskiosa,
taso 1, etelästä.



81755. Liesi ruudussa 229/107,
taso 1, etelästä.



81759. Kaivausalueen itäosa, taso 1, koillisesta.



81760. Kaivausalueen itäosa, taso 1, lounaasta.



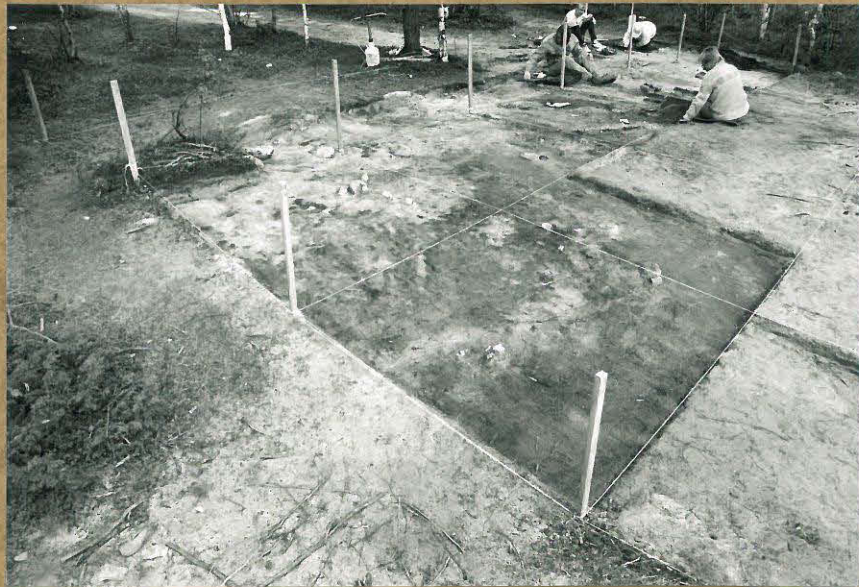
81761. Kaivausalueen itäpään pohjoisosa, taso 1,
etelästä.



81762. Luukeskittymä ruudussa 231/110, taso 1,
etelästä.



81764. Kaivausalueen länsiosa, taso 2, pohjoisesta.



81765. Kaivausalueen länsiosa, taso 2, lounaasta.



81769. Kaivausalueen keskiosa,
taso 2, lännestä.



81767. Kaivausalueen keskiosa,
taso 2, etelästä.



81773. Kaivausalueen keskiosa,
taso 2, pohjoisesta.



81770. Kaivausalueen itäosa,
taso 2, koillisesta.



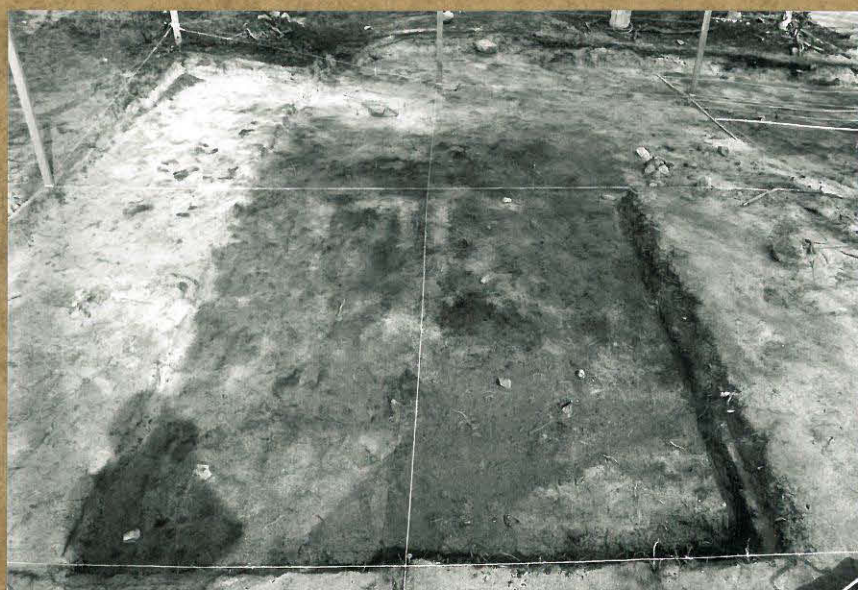
81771. Kaivausalueen itäosa,
taso 2, luoteesta.



81774. Kaivausalueen itäosa,
taso 2, etelästä.



81783. Kaivausalue tasossa 3, lounaasta.



81779. Kaivausalueen länsiosa, taso 3, etelästä.



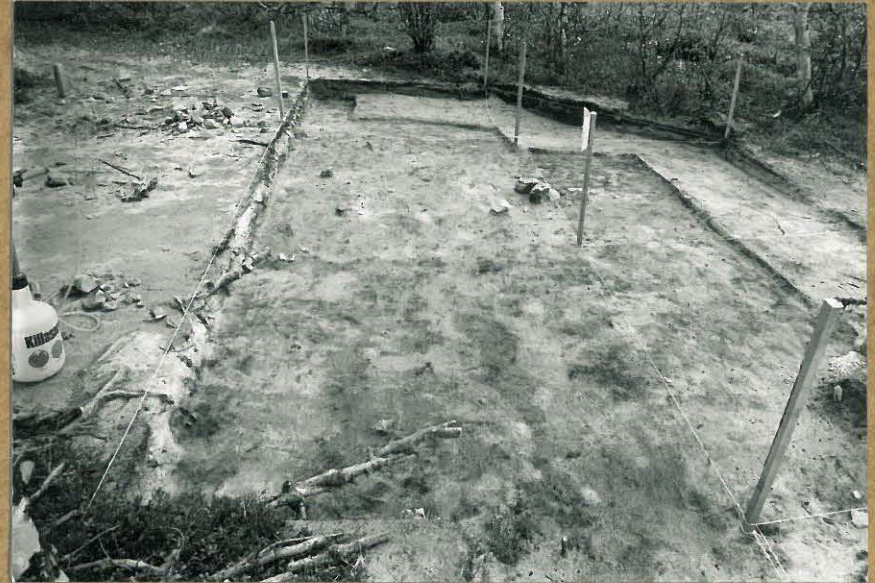
81782. Kaivausalueen keskiosa, taso 3, etelästä.



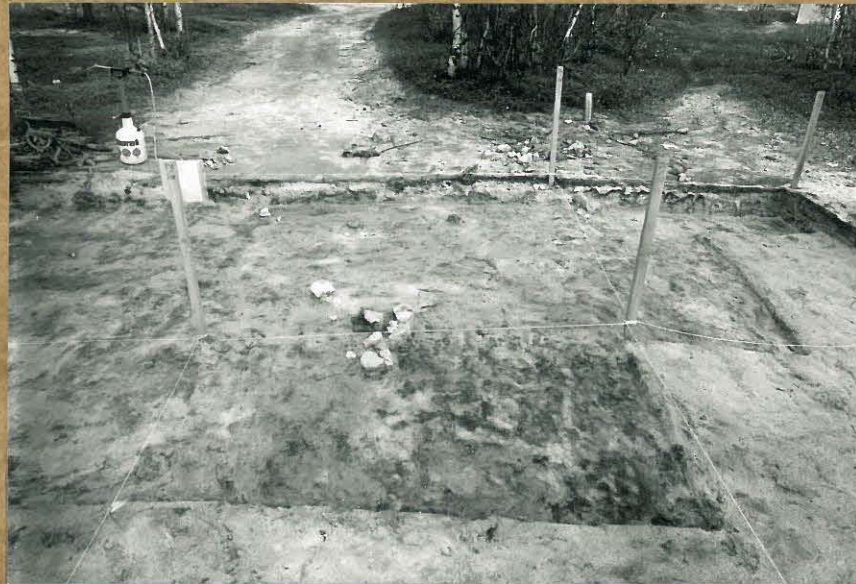
81781. Kaivausalueen keskiosa, taso 3, pohjoisesta.



81784. Kaivausalue tasossa 3, koillisesta.



81777. Kaivausalueen itäosa, taso 3, lännestä.



81778. Kaivausalueen itäosa, taso 3, etelästä.



81785. Profiili luukeskittymästä r.231/110, t3, etelästä.



81790. Kaivausalueen länsiosa,
taso 4, lounaasta.



81792. "Oja" ruudussa 226/101-
102, taso 4, etelästä.



81794. Ruudun 230/101 länsi-
profiili, taso 4, idästä.



81793. Kaivausalue tasossa 4,
koillisesta.



81791. Kaivausalueen keskiosa,
taso 4, etelästä.



81788. Kaivausalueen keskiosa,
taso 4, pohjoisesta.



81796. "Oja" ruuduissa 226/101
102, taso 5, etelästä.



81797. Kaivausalueen keskiosa,
taso 5, etelästä.



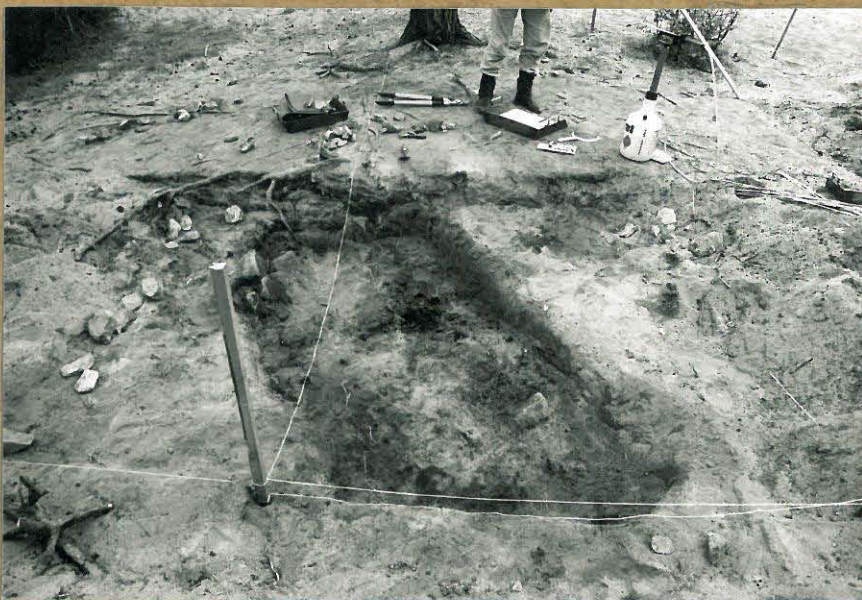
81795. Kaivausalueen keskiosa,
taso 5, pohjoisesta.



81798. Kaivausalueen keskiosa,
taso 6, pohjoisesta.



81799. Kaivausalueen keskiosa,
taso 7, pohjoisesta.



81800. Kaivausalueen keskiosa,
taso 8, pohjoisesta.



81801. Kaivausalueen keskiosa,
taso 9, pohjoisesta.



81802. Kaivausalueen keskiosa,
taso 10, pohjoisesta.



81804. Kaivausalueen keskiosa,
taso 11, pohjoisesta.



81805. Peitetty kaivausalue koillisesta.



81806. Peitetty kaivausalue etelästä.