

ENONTEKIÖ 206 AITTALAHTI

Pyyntikuopan kaivaus

Taisto Karjalainen 1994

ENONTEKIÖ 206 AITTALAHTI

Pyyntikuopan kaivaus

Taisto Karjalainen 1994

Sisällysluettelo

	Sivu:
Arkistotiedot	1
Johdanto	2
Ote peruskartasta	3
1, Kaivauspaikan sijainti, topografia ja lähilöydöt	4
2. Kaivaus	4
3. Maaperä	5
4. Yhteenveto	6
Dialuettelo	7
Negatiiviluettelo	7
Luettelo kartoista	8
Kartat	9 - 12
Kasvijäänteet pyyntikuopista	13
Kuvataulu	14

Arkistotiedot

Enontekiö 206 Aittalahti

Pyyntikuopan kaivaus ajalla: 17.8. - 18.8.1994.

Kunta: Enontekiö

Kylä: Hetta

Tila: 69 Lampimaa, Yhteisomistus: Jorma Näkkäläjärvi 99400

Enontekiö , puh. 9696 - 521245 ja Esa Kumpulainen 99400 Enontekiö, puh. 9696 - 521010.

Peruskartta: 2813 07 Enontekiö, Helsinki 1969.

Tutkimusalueen koordinaatit: X: 7587,78

Y: 482,10

Z: n. 290 m. m.p.y.

Aikaisemmat tutkimukset: Ounasjärven inventointi ja kaivaus.

P.Halinen 1991.

Aikaisemmat löydöt: KM: 26758:1 - 71.

Kertomukseen liittyvät diat: 30421

Kertomukseen liittyvät negatiivit: n:o 99220

Kertomukseen liittyvät kartat, kts. luettelo s. 8.

Johdanto

Keväällä 1994 sain museoviraston arkeologian osastolta tehtäväkseni tutkia Enontekiön kirkonkylän pyyntikuoppia. Tutkimus tehtiin valtion työllisyysohjelman varoilla, jota oli tarkoitukseen varattu 50 000 mk. Koko tutkimuksen budjetti oli 189 000 mk. Työ tehtiin Enontekiön kunnan ja museoviraston välisenä laskutyöurakkasopimuksena, joka oli solmittu osapuolten välillä 23.5.1994. Kirje 61/21/1994.

Työn johdossa toimivat kaivauksen johtajana Taisto Karjalainen ja piirtäjänä Raija Ylönen. Kaivajina toimivat kuusi työvoimaviranomaisten osoittamaa työllistettävää. Työ tehtiin ajalla 1.8. - 26.8.1994.

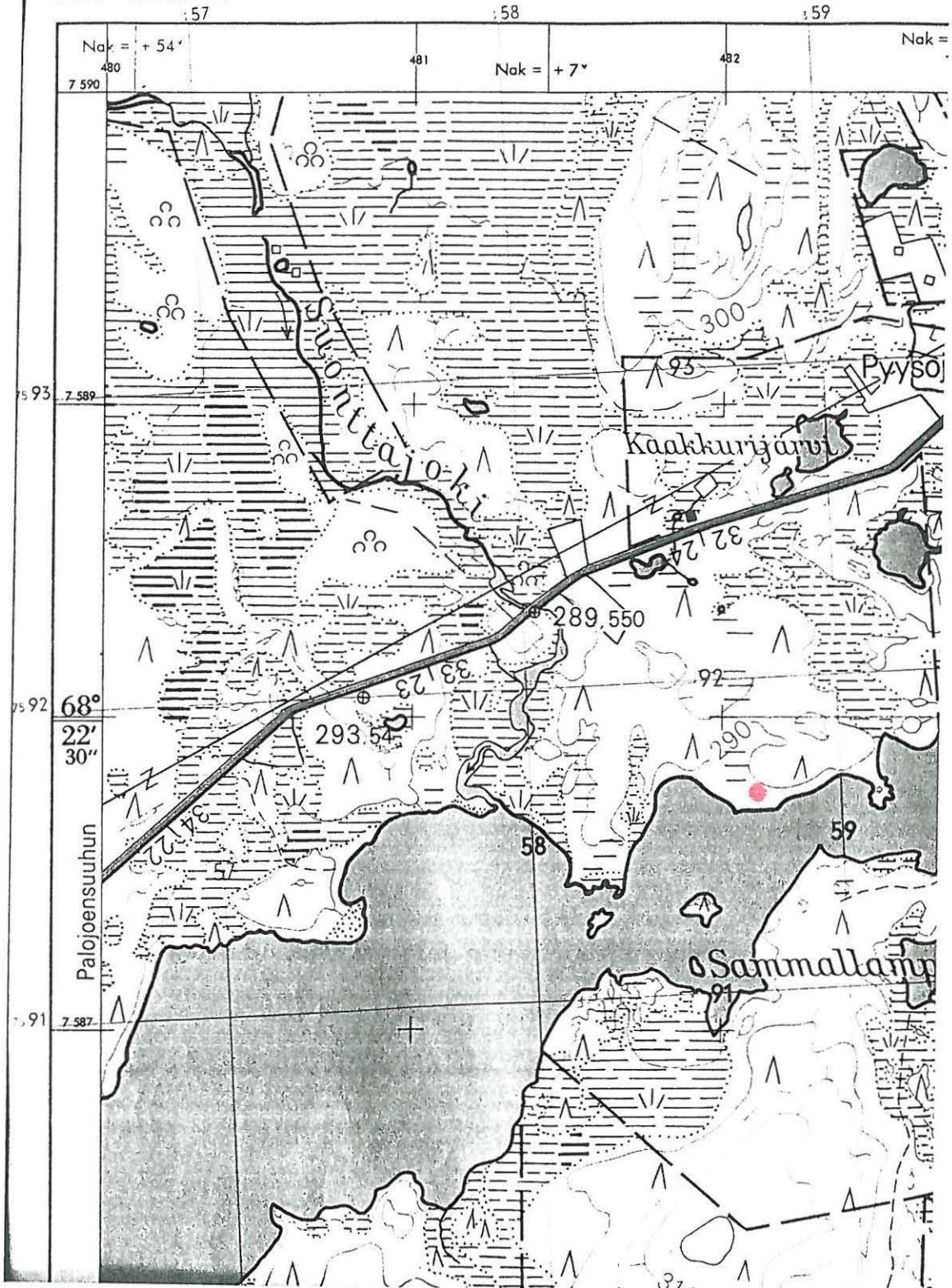
Aittalahden asuinpaikan ja pyyntikuopat löysi Petri Halinen vuonna 1991, samassa yhteydessä hänen johdollaan tehtiin alueella myös koekaivaus (kts. kertomus Enontekiö Ounasjärven koekaiv. ja inventointi top. arkistossa). Kesän 1994 muut tutkimuskohteet olivat 143 Hetankota, 73 Saamenmuseo, 142 Paavontalo, 7 Jyppyrä, 208 Valkeajärvi E, 89 Museotontti, 211 Suontajoensuu, 198 Suonttajoki ja 200 Suonttajoki W3, joista on kertomukset top. arkistossa.

Helsingissä 13.2.1995 Taisto Karjalainen

Ote peruskartasta ENONTEKIÖ 2813 07 (Helsinki 1969)

Kohde on merkitty karttaan punäellä.

N:o 2813 07



1. Kaivauspaikan sijainti, topografia ja lähilöydöt

Aittalahden pyyntikuopat sijaitsevat Hetan kirkosta 3,2 km suuntaan 275,5 gon. Kohde sijaitsee Ounasjärven rannalla, tasisella kankaalla, jonka korkeus on noin kaksi metriä Ounasjärven pinnasta. Kangasmaastossa kasvaa valtapuulajina mänty, aluskasvillisuus on jäkälää ja varvikkoa. Kohteeseen johtaa hiekkatie, jota ei ole merkitty vuoden 1969 peruskarttaan. Kaivausalueesta koilliseen ja luoteeseen noin 100 metrin päässä sijaitsee asuinrakennuksia. Pyyntikuoppaa 1 ei tutkimuksen aikana kyetty paikallistamaan maastossa, koska sen päälle oli rakennettu vaja ja poroaita. Kohteesta länteen noin 600 metriä sijaitsee Enontekiö 211 Suonttajoensuun pyyntikuoppa ja asuinpaikka.

2. Kaivaus

Kaivaustutkimuksella pyrittiin selvittämään todettujen pyyntikuoppien rakenne. Kaivauksen yhteydessä otettiin myös näytteitä vanhasta turpeesta eli turpeesta, joka oli peittynyt pyyntikuoppien rakennusvaiheessa kuopasta poistetun hiekan alle. Kaivaustutkimuksen yhteydessä kartoitettiin pyyntikuoppia ympäröivä maasto.

Kaivaus aloitettiin iskemällä alueelle peruspaalu $x = 100$, $y = 800$. Näin luodussa koordinaatistossa x :n arvot kasvoivat neulapohjoiseen ja y :n itään. Peruspaalusta 96,5 m suuntaan 335 gon sijaitsi talon piharakennuksen koilliskulma. Peruspaa-

lusta 53 m suuntaan 90,5 gon sijaitsi pyyntikuoppa 3 ja kuoppa 2 37,70 m suuntaan 285,5 gon. Kaivetut alueet avattiin 1 m x 1 m -kokoisina ruutuina, joiden lounaiskulmiin tässä kertomuksessa annetut x:n ja Y:n arvot viittaavat. Kaivauksen korkeuskiintopiste sijaitsi rajapyykissä N:o 45 ja pisteen korkeus oli 288,70 m.m.p.y. Kaivauksen vaaitusluvut on ilmoitettu kartoissa absoluuttisina korkeuksina meren pinnasta.

Kaivausalueilta poistettiin turve lapioidella ja pelkoilla, jonka jälkeen kaivamista jatkettiin pääasiassa lapioidella. Pyyntikuoppaan 2 avattiin sektorit koillis- ja lounaisneljänneksiin, joiden kummankin kaivauspinta-ala oli 4 neliömetriä.

2.2. Maaperä

Tutkimusalue oli mäntyä kasvavaa, hyvin tasaista kangasta, jossa aluskasvillisuus muodostui jäkälästä ja variksenmarjavarvikosta. Kaivausalueilla maaperä oli karkeaa soraa, joka paikoin sisälsi runsaasti kiviä ja oli miltein läpipääsemättömän tiiviiksi pakkautunutta. Pyyntikuoppa 1 ei enää näkynyt maastossa, koska se oli jäänyt alueelle perustetun porovajan ja ruokinta-automaatin alle.

3. Yhteenveto

Kaivaustutkimuksella kartoitettiin pyyntikuoppa 2 :n rakenne. Karkeassa hiekka- ja soramaastossa, joka paikoitellen koostui pelkästään kivistä oli vaikea nähdä kuopan ääriviivoja. Vrt. kertomukset pyyntikuoppatutkimuksista kohteissa 20 Saamenmuseo ja 211 Suonttajokisuu E. Pyyntikuoppa 1:n kokoa ei kyetty määrittelymään, koska sitä ei havaittu maastossa. Pyyntikuoppa 2 oli kooltaan noin 3 x 2,5 metriä ja syvyydeltään noin 1,50 m. Pyyntikuoppa 3 oli kooltaan 2 x 2 m. Pyyntikuoppa 2 sijaitsi karkeassa soramaastossa, minkä takia kuopan alkuperäisiä rajoja oli vaikea havaita. Myös vanhaa turvekerrosta oli vaikea havaita, eikä sitä esiintynyt yleisesti kuopan reunoilla kuten hiekkamaissa sijaitsevilla kuopissa. Pyyntikuopissa ei ollut havaittavissa vallejia.

Diat

30421 Yleiskuva Aittalahden kaivausalueista takana
siintää Ounasjärvi. N > S.

Negatiivit

99220 Aittalahden pyyntikuopan profiili 100/800 -
802, N > S.

Kartat


	koko:	mk:	sivu:
Yleiskartta	A3	1:1000	9
Pintavaaituskartta	A4	1:50	10
Profiilikartta, 98 - 102/800	A4	1:20	11
Profiilikartta, 100/798 - 802	A4	1:20	12

muovikartat 10-12 säilytetään arkin välissä

ENONTEKIÖ 206 AITTALAHTI
TAISTO KARJALAINEN 1994

Pintavaaituskartta
Pyyntikuoppa 2
Mk 1:50
Piirt. R. Ylönen
17.8.1994

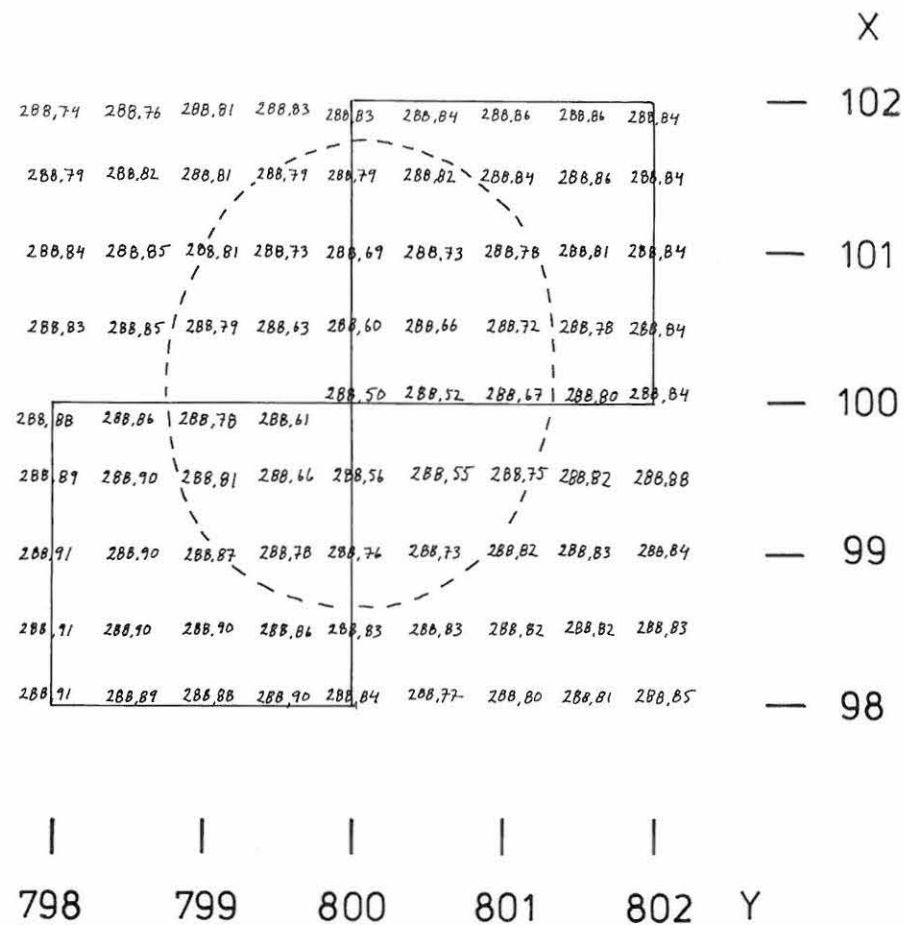
2 m



Nep

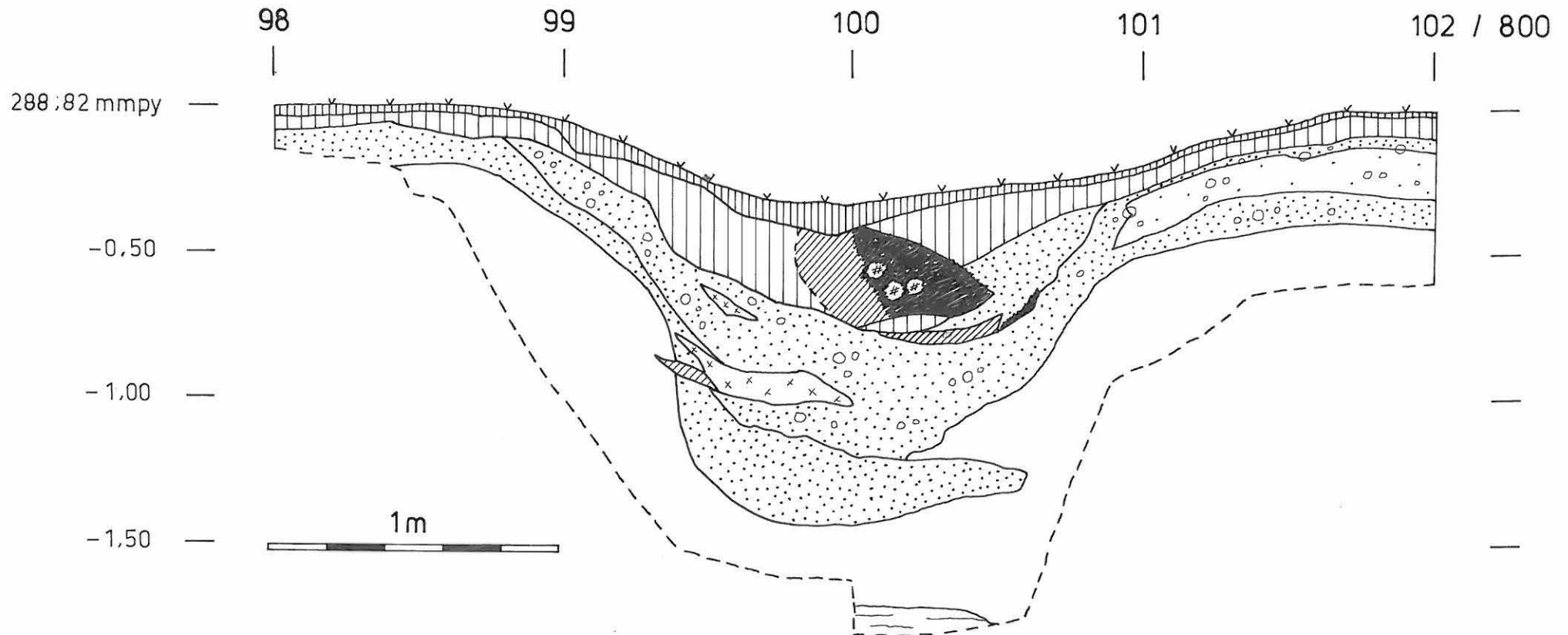


 = pyyntikuopan raja



ENONTEKIÖ 206 AITTALAHTI
TAISTO KARJALAINEN 1994

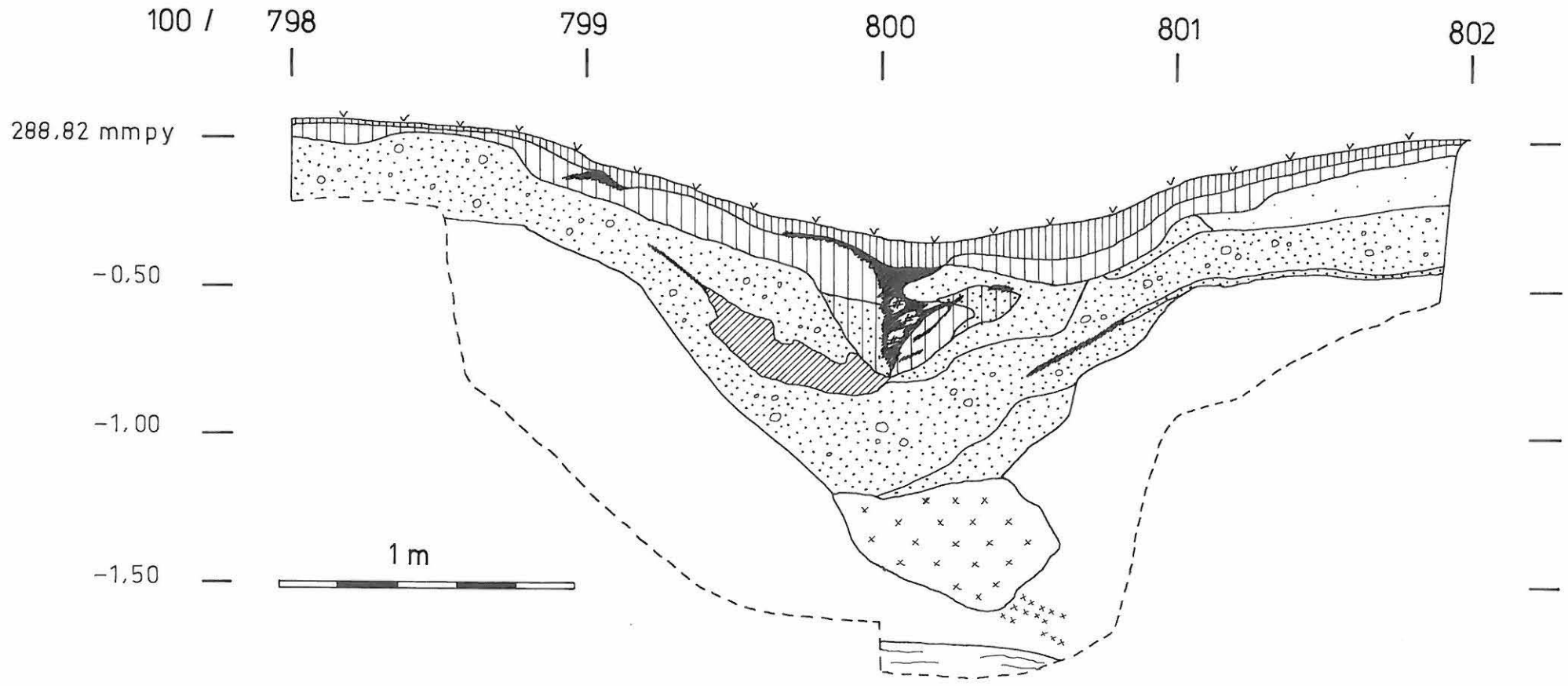
Profiilikartta
Pyyntikuoppa 2
Profiili 98 - 102 / 800 idästä länteen
katsottuna
Mk 1:20
Piirt. R. Ylönen
17. 8. 1994



ENONTEKIÖ 206 AITTALAHTI
TAISTO KARJALAINEN 1994

Profiilikartta
Pyyntikuoppa 2
Profiili 100 / 798 - 802 etelästä poh-
joiseen katsottuna
Mk 1:20
Piirt. R. Ylönen
17. 8. 1994

- | | | | |
|---|--------------------------|---|------------------------|
|  | turve |  | karkea pohjahiekka |
|  | huuhtoutunut hiekka |  | harmaa puhdas pohjamaa |
|  | tumma rikastunut hiekka |  | nokimaa |
|  | vaalea rikastunut hiekka |  | hiilipitoinen hiekka |
|  | ruostehiekka |  | hiili |
|  | sora | | |



**ENONTEKIÖ
KASVIJÄÄNTEET
PYYNTIKUOPISTA
1994**

nro	kohde	x	y	z	määrä L	kataja siemen	sianpuo- lukka siemen	variksen- marja siemen	heinä, vihvilä siemen	puolukka lehti/kuk- ka-pohja	mänty neulas- pohja	kaarna	käpy	ceno- coccum sieni-itiö
1	Hetank.	102	198	252	1			41			5	x		+
2	Hetank.	13	20.5	290	1			6			10	x	x	+
3	Saamenmuseo	300	399	165	1			39		1 l	49	x	x	+
4	Museotontti	101	198	160	1		3	33			92	x	x	+
5	Paavontalo	502	702	145	1			11		4 l, 1 kp	45	x	x	+
6	Jyppyrä	502	608	143	1			15		4 l	7	x	x	+
7	Valkeajärvi	203	401		1	1	3	72	2h, 2v	3 kp	20	x		
8	Aittalahti	100	802	157	1			3						+
9	Suonttajoki S	402	602		1			39			4	x	x	+
10	Suontta W1	204	402	163	1		0.5	5		1 kp	1		x	+
11	Suontta W3	402	1002		1			10		1 kp		x	x	+++
	kaikki jäänteet ovat hiiltyneitä													

**PIRJO JUSSILA
MIKROLIITTI Oy**

ENONTEKIÖ AITTALAHTI



99220
 Aittalahden pyyntikraavan profiili 100/800-802
 N → S.

kuv. T. Karjalainen 1994