

ENONTEKIÖ 89 MUSEOTONTTI

Pyyntikuopan kaivaus

Taisto Karjalainen 1994

ENONTEKIÖ 89 MUSEOTONTTI

Pyyntikuopan kaivaus

Taisto Karjalainen 1994

Sisällysluettelo

	Sivu:
Arkistotiedot	1
Johdanto	2
Ote peruskartasta	3
1, Kaivauspaikan sijainti, topografia ja lähilöydöt	4
2. Kaivaus	4
3. Maaperä	5
4. Yhteenveto	6
Dialuettelo	7
Negatiiviluettelo	7
Luettelo kartoista	8
Kartat	9 - 13
Kasvijäänteet pyyntikuopista	14
Kuvataulut	15
C14-ajoitus kasvijäänteistä	16

Arkistotiedot

Enontekiö 89 Museotontti

Pyyntikuopan kaivaus ajalla: 8.8. - 11.8.1994.

Kunta: Enontekiö

Kylä: Hetta

Tila: valtionmaa, vuokraaja: Enontekiön kunta

Peruskartta: 2813 08 JYPPYRÄ, Helsinki 1969.

Tutkimusalueen koordinaatit: X: 7590,10

Y: 487,28

Z: n. 290 m. m.p.y.

Aikaisemmat tutkimukset: Tarkastus, M.Torvinen 1985.(Kert. nimellä Enontekiö 89 Metsäntutkimuslaitos E).

Koekaivaus, P.Halinen 1986.

Kaivaus, J.Kankaanpää 1987.

Kaivaus, P.Halinen 1988.

Kaivaus, J.Kankaanpää 1989.

Aikaisemmat löydöt: KM: 22819: 1 - 3. KM: 23535:1 - 17.

KM: 23877: 1 - 701 KM: 24464: 1 - 626.

KM: 25256:1 - 658.

Kaivaukselta tulleet löydöt:-

Kertomukseen liittyvät diat: 30415

Kertomukseen liittyvät negatiivit: 99212.

Kertomukseen liittyvät kartat, kts. luettelo s.8.

Johdanto

Keväällä 1994 sain museoviraston arkeologian osastolta tehtäväkseni tutkia Enontekiön kirkonkylän pyyntikuoppia. Tutkimus tehtiin valtion työllisyysohjelman varoilla, jota oli tarkoitukseen varattu 50 000 mk. Koko tutkimuksen budjetti oli 189 000 mk. Työ tehtiin Enontekiön kunnan ja museoviraston välisenä laskutyöurakkasopimuksena, joka oli solmittu osapuolten välillä 23.5.1994. Kirje 61/21/1994.

Työn johdossa toimivat kaivauksen johtajana Taisto Karjalainen ja piirtäjänä Raija Ylönen. Kaivajina toimivat kuusi työvoimaviranomaisten osoittamaa työllistettävää. Työ tehtiin ajalla 1.8. - 26.8.1994.

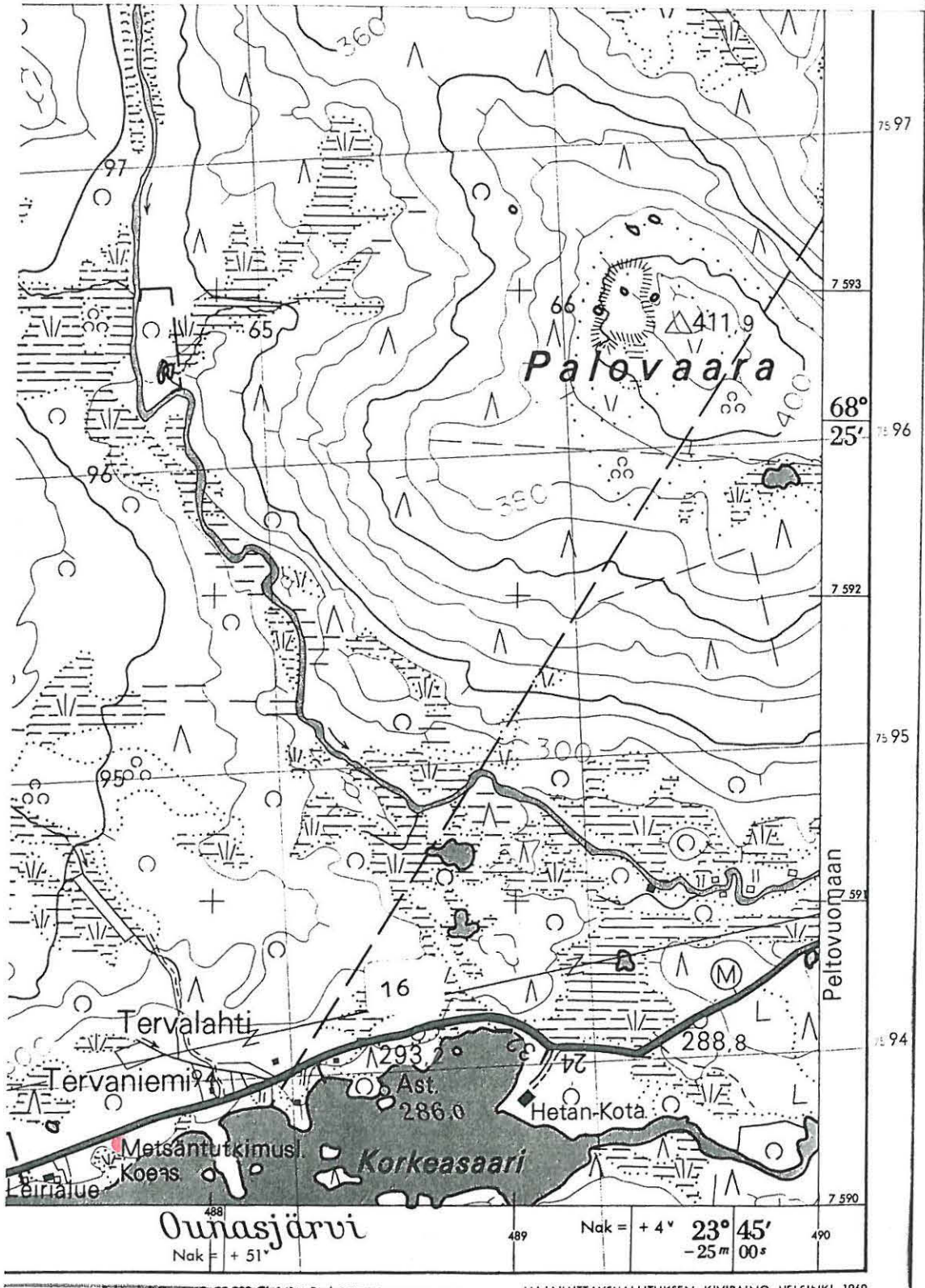
Museotontin asuinpaikan löysi Markku Torvinen vuonna 1985. Kaikki aiemmat tutkimukset ovat kohdistuneet alueen esikeraamiseen asuinpaikkaan (Kts. arkistotiedot). Aikaisemmin kohde on tunnettu myös nimellä 89 Metsäntutkimuslaitos E. Kesän 1994 muut tutkimuskohteet olivat 143 Hetankota, 73 Saamenmuseo, 142 Paavontalo, 7 Jyppyrä, 208 Valkeajärvi E, 206 Aittalahti, 211 Suonttajoensuu, 198 Suonttajoki ja 200 Suonttajoki W3, joista on kertomukset top. arkistossa.

Helmiyöni 13.2.1996 Taisto U/L

Enontekiö 89 Museotontti

Ote peruskartasta 2813 08 JYPPYRÄ (Helsinki 1969)

Kohde on merkitty karttaan puneella.



alovartio
 40
 JYPPYRÄ
 Nak =
 s

1. Kaivauspaikan sijainti, topografia ja lähilöydöt

Museotontin pyyntikuopat sijaitsevat Hetan kirkosta 2,9 km suuntaan 73 goonia. Pyyntikuopat sijaitsevat Ounasjärven ja Hetta - Vuontisjärvi -tien väliin jäävällä rantatörmällä. Kohteen länsi- ja itäpuolella Ounasjärven rannat ovat soistuneita lahtia, jotka ulottuvat melkein edellä mainittuun tiehen saakka. Pyyntikuoppien kohdalla Ounasjärven ranta on 4 - 5 metriä järvestä kohoava jyrkänne. Pyyntikuopista itäkaakkoon 100 m. sijaitsee museotontin esikeraaminen asuinpaikka. (Asuinpaikka ja pyyntikuopat ovat sama kohde: Enontekiö 89 Museotontti.) Ounasjärven rannalla kohteesta itään n. 300 m. sijaitsevat Saamenmuseon asuinpaikka ja pyyntikuopat. Kohteesta länteen 700 m. sijaitsevat Paavontalon pyyntikuopat.

2. Kaivaus

Kaivaustutkimuksella pyrittiin selvittämään todettujen pyyntikuoppien rakenne. Kaivauksen yhteydessä otettiin myös näytteitä vanhasta turpeesta eli turpeesta, joka oli peittynyt pyyntikuoppien rakennusvaiheessa kuopasta poistetun hiekan alle. Kaivaustutkimuksen yhteydessä kartoitettiin pyyntikuoppia ympäröivä maasto.

Kaivaus aloitettiin iskemällä alueelle peruspaalu $x = 100$, $y = 200$. Näin luodussa koordinaatisotossa x :n arvot kasvoivat neulapohjoiseen ja y :n itään. Peruspaalusta 20,8 metriä suuntaan 394,5 gon sijitsi TVL:n kiintopiste n:o 7502, jonka kor-

keus oli 291,72 m m.p.y. Kiintopiste oli merkitty maaham pysytetyllä teräspaalulla. Pyyntikuopan 2 keskipisteestä kiintopiste sijoitti 9,15 m suuntaan 46 gon. Kaivetut alueet avattiin 1 m x 1m -kokoisina ruutuina, joiden lounaiskulmiin tässä kertomuksessa annetut x:n ja Y:n arvot viittaavat. Kaivauksen korkeudet laskettiin edm. kiintopisteestä N:o 7502, joka on merkitty yleiskarttaan. Kaivauksen vaaitusluvut on ilmoitettu kartoissa absoluuttisina korkeuksina meren pinnasta.

Kaivausalueilta poistettiin turve lapioidella ja pelkoilla, jonka jälkeen kaivamista jatkettiin pääasiassa lapioidella. Pyyntikuoppaan 1 avattiin sektorit koillis- ja lounaisneljänneksiin, joiden molempien pinta-ala oli 4 neliometriä. Pyyntikuoppa 2 pintavaaittiin.

2.2. Maaperä

Tutkimusalue oli mäntyä ja tunturikoivua kasvavaa kangasta, jossa aluskasvillisuus muodostui jäkälästä ja variksenmarjavarvikosta. Kaivausalueilla maaperä oli hiekkaa ja karkeaa soraa, joka paikoin oli miltein läpipääsemättömän tiiviiksi pakkautunutta. Pyyntikuopan keskustassa turve oli epätavallisen paksua, mikä johtui kuoppaan kasatusta humuspitoisesta jätteestä. Kuopan koillis-sektorin ylitse kulki metsätie, joka oli kuluttanut alueen pintakerroksen. Kaivetulla alueella oli podsolimaannos.

3. Yhteenveto

Kaivaustutkimuksella kartoitettiin pyyntikuoppa 1 :n rakenne. Karkeassa hiekka- ja soramaastossa, joka paikoitellen koostui pelkästään kivistä oli vaikea nähdä kuopan ääri viivoja. Vrt. kertomukset pyyntikuoppatutkimuksista kohteissa 20 Saamenmuseo ja 211 Suonttajokisuu E. Pyyntikuoppa 1 oli halkaisijaltaan noin 2 m ja syvyydeltään 180 cm kuopan korkeimman reunan päältä pohjaan mitattuna. Pyyntikuoppa 2 oli halkaisijaltaan noin 2,5 m. Kuopan keskuspainanteesta lähti pohjoisluoteeseen noin 50 cm leveä ura, joka ulottui kuopan ulkopuolelle saakka. Ura voi olla kulkuaukko kuoppaan ja näin ollen kyseessä voi olla kodanpohja pyyntikuopan sijaan. Kts. pintavaaituskartta, kuoppa 2.

Diat

30415 Museotontin pyyntikuoppa 1 W > E, pohjaan
kaivettuna.

Negatiivit

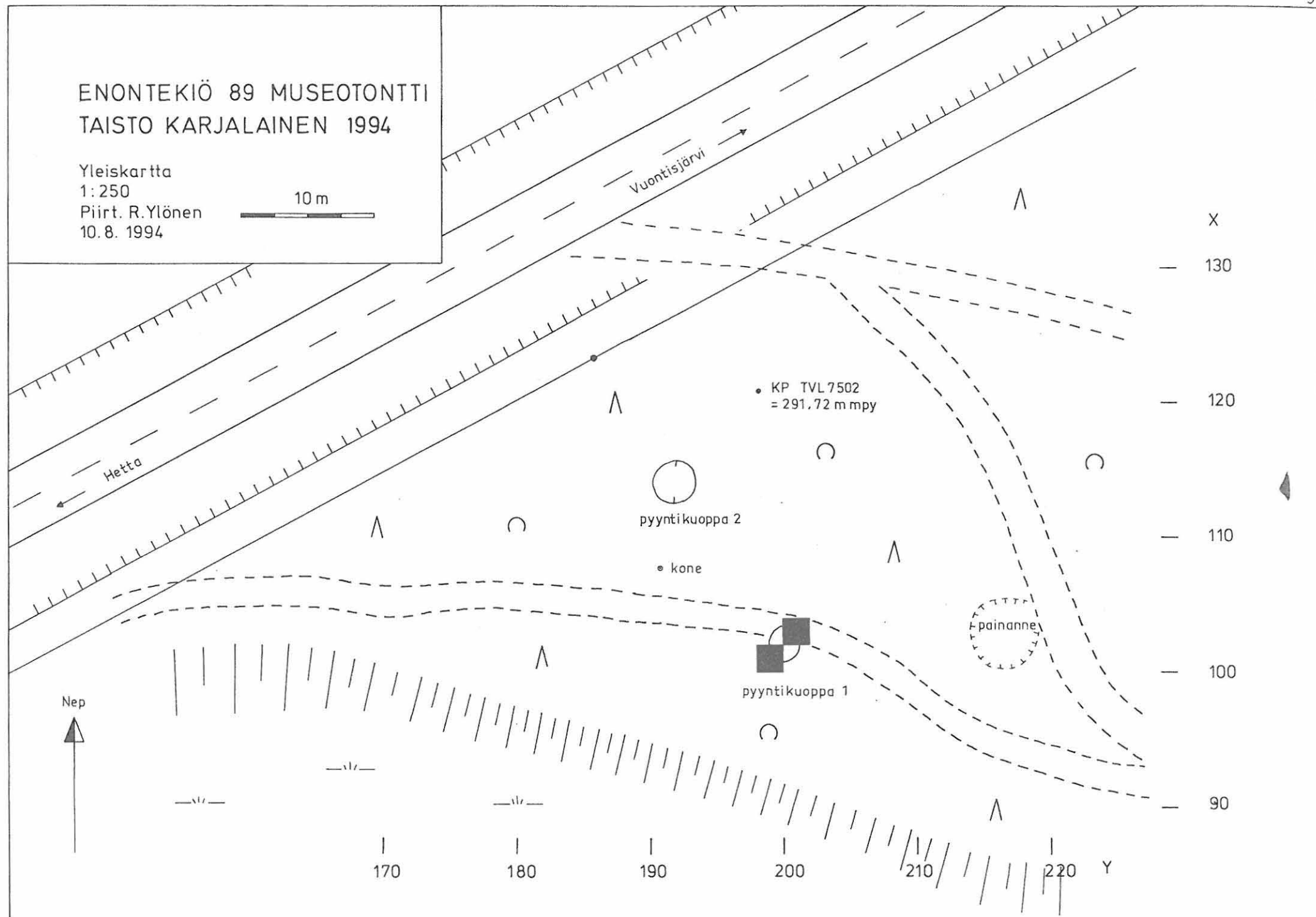
99212 Pyyntikuoppa 1 pohjaan kaivettuna, W > E.

Kartat

	koko:	mk:	sivu:
Yleiskartta	A3	1:250	9
Pyyntikuoppa 1			
Pintavaaituskartta	A4	1:50	10
Profiili, 100 - 104/200	A4	1:20	11
Profiili, 102/198 - 202	A4	1:20	12
Pyyntikuoppa 2			
Pintavaaituskartta	A4	1:50	13

ENONTEKIÖ 89 MUSEOTONTTI TAISTO KARJALAINEN 1994

Yleiskartta
1:250
Piirt. R.Ylönen
10.8.1994



Vuontisjärvi

Hetta

• KP TVL 7502
= 291,72 m mpy

pyyntikuoppa 2

• kone

pyyntikuoppa 1

painanne

Nep

X

— 130

— 120

— 110

— 100

— 90

170

180

190

200

210

220

Y

Muovikartat s. 10-13 säilytetään arkin välissä

ENONTEKIÖ 89 MUSEOTONTTI
TAISTO KARJALAINEN 1994

Pintavaaituskartta
Pyyntikuoppa 1
Mk 1:50
Piirt. R.Ylönen
8.8. 1994

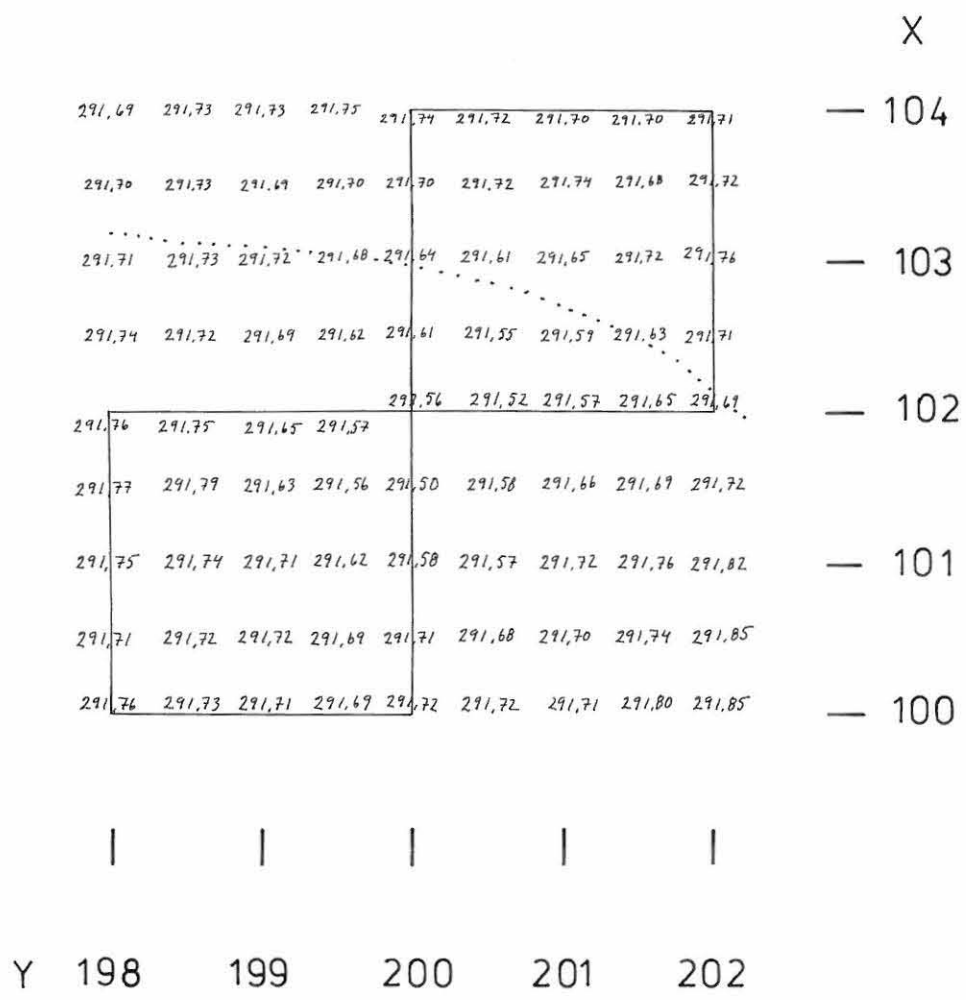
Nep



2 m

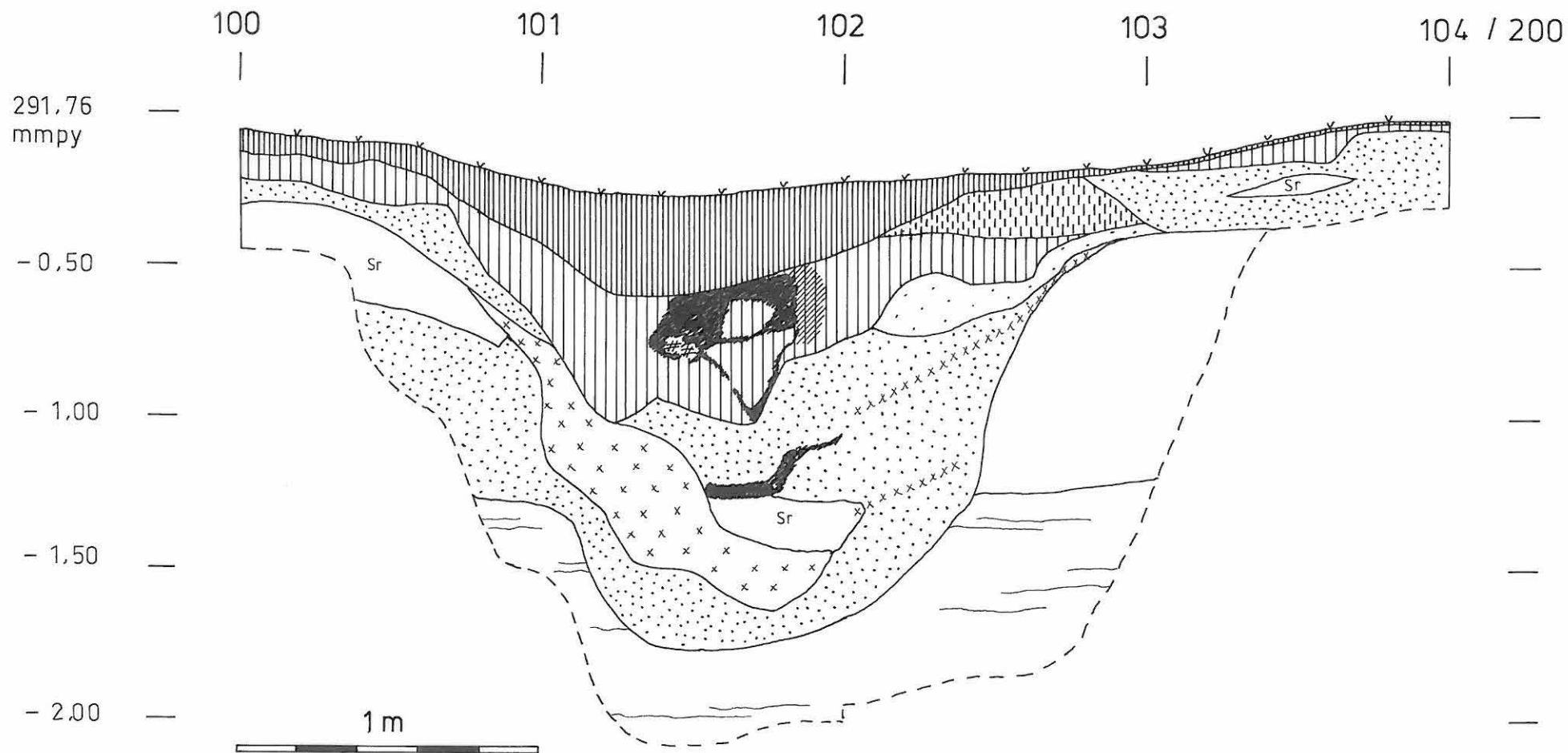
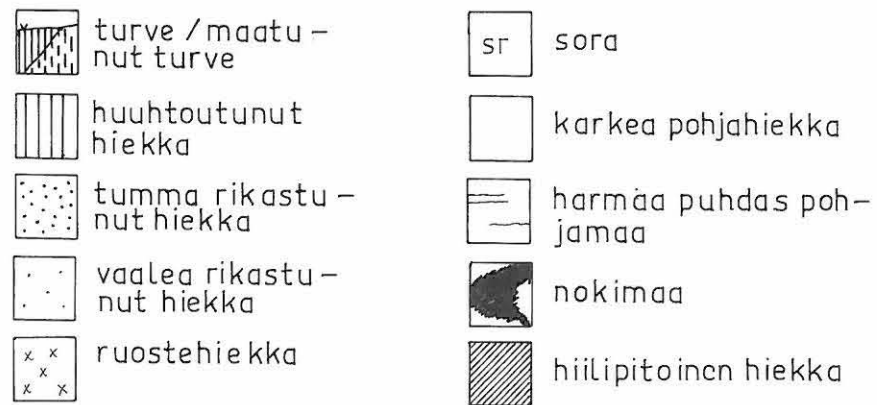


= tien reuna



ENONTEKIÖ 89 MUSEOTONTTI
 TAISTO KARJALAINEN 1994

Profiilikartta
 Pyyntikuoppa 1
 Profiili 100-104 / 200 idästä länteen katsottuna
 Mk 1:20
 Piirt. R. Ylönen
 10. 8. 1994



ENONTEKIÖ 89 MUSEOTONTTI
TAISTO KARJALAINEN 1994

Profiilikartta

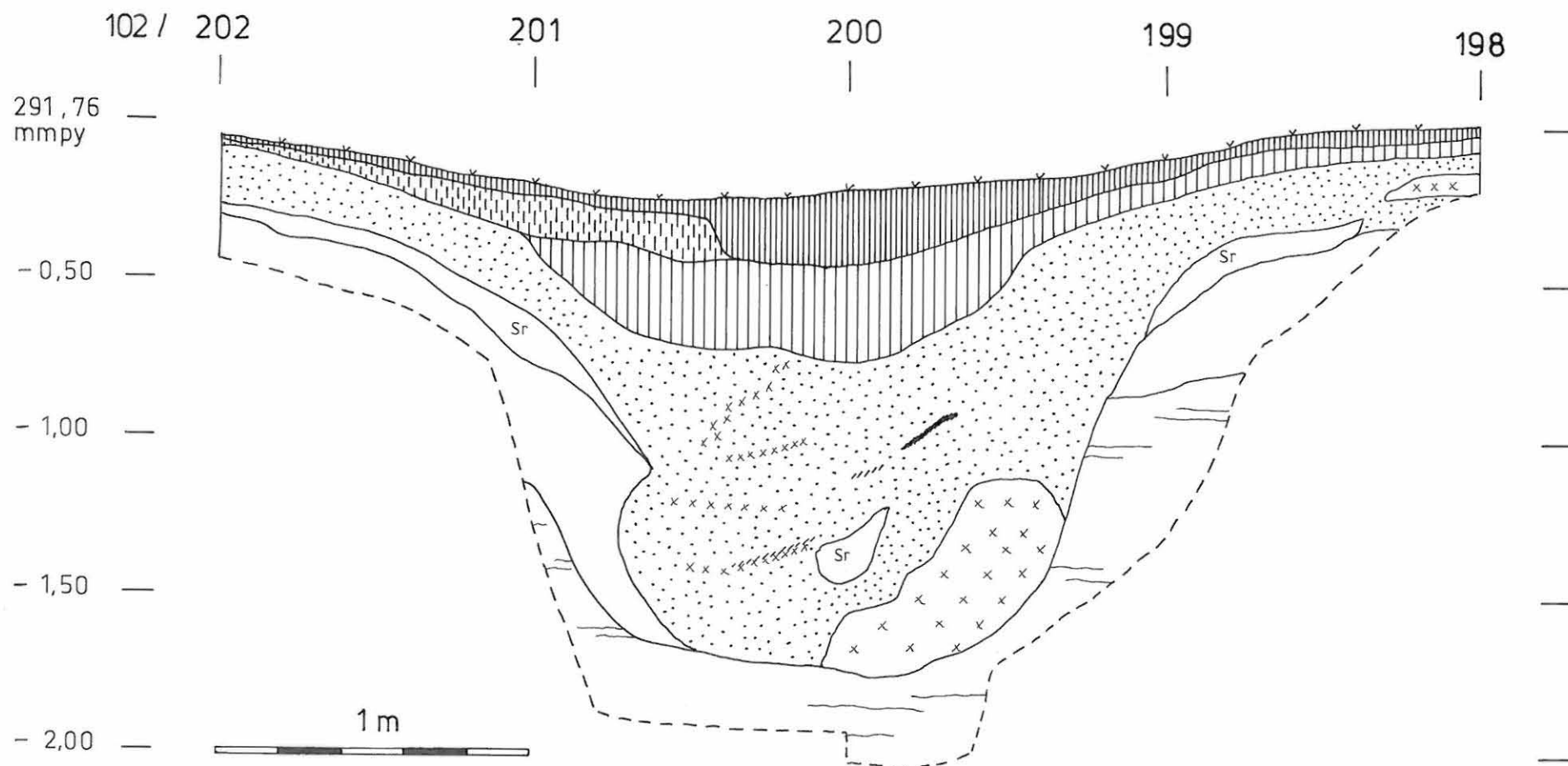
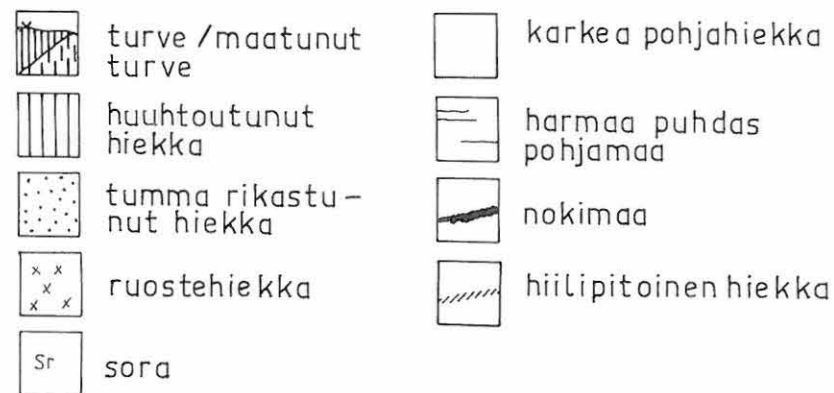
Pyyntikuoppa 1

Profiili 102 / 198 - 202 pohjoisesta etelään katsottuna

Mk 1:20

Piirt. R. Ylönen

10. 8. 1994



ENONTEKIÖ 89 MUSEOTONTTI
TAISTO KARJALAINEN 1994

Pintavaaaituskartta
Pyyntikuoppa 2
Mk 1:50
Piirt. R. Ylönen
8.8. 1994



59	57	55	53	54	56	58	61	61	60	63	62	61	63	66	67	68	69	65	64	63	63	63	63	63	62		
59	58	56	58	58	60	59	59	57	58	66	68	64	66	72	72	73	70	69	67	64	63	63	64	64	63	63	
61	58	61	59	60	60	59	57	56	57	60	55	63	67	72	74	69	70	67	65	64	68	64	63	65	61	62	
58	58	57	56	57	57	57	56	56	55	52	52	60	64	68	70	69	71	71	67	66	65	64	64	62	61	62	
58	58	56	56	57	56	56	58	56	56	51	50	58	65	67	69	69	71	71	68	66	66	66	64	66	63	64	
57	57	57	58	58	59	61	60	59	56	52	52	58	65	69	68	72	72	69	68	57	65	66	65	64	63	62	
57	59	59	59	60	61	62	62	61	59	55	55	58	66	67	69	70	73	71	70	68	66	65	66	67	68	66	
53	58	59	60	61	64	65	66	65	62	59	57	59	64	67	68	72	71	69	68	69	69	68	67	71	74	66	
55	58	59	61	60	66	67	68	66	63	59	57	58	64	67	69	70	70	68	66	68	69	69	69	69	69	68	
60	58	61	61	62	66	68	66	67	65	61	56	57	62	64	66	68	68	66	76	69	70	68	70	69	69	70	
62	62	63	63	63	67	68	68	66	63	61	58	58	59	60	63	64	65	66	67	69	72	72	71	69	70	73	
65	64	63	63	67	66	67	67	65	63	60	58	58	56	56	60	62	63	63	64	68	71	72	72	71	72	72	
67	64	63	65	66	67	67	68	64	63	60	57	57	55	55	58	59	61	62	64	68	72	72	72	71	72	72	
67	64	65	66	67	68	68	69	63	62	56	54	53	51	52	51	53	55	59	61	66	70	71	72	73	73	73	
67	64	64	64	66	69	69	69	66	64	57	52	50	50	48	49	50	51	58	63	66	68	72	74	75	74	74	
66	65	66	64	66	68	67	72	69	66	56	52	46	45	46	45	44	49	56	60	63	69	73	76	76	75	77	
65	65	64	65	66	69	69	73	76	63	58	51	47	44	43	47	50	52	58	62	64	69	72	74	74	75	77	
67	66	65	67	69	71	73	71	71	63	57	52	47	44	45	47	50	54	58	62	66	69	72	74	74	75	76	
67	66	66	66	67	70	70	72	69	63	59	53	49	45	46	50	53	56	60	57	67	69	72	73	74	75	78	
67	66	67	68	68	70	70	71	71	66	61	57	53	58	53	53	57	59	62	64	68	71	72	73	73	75	76	
68	66	66	66	66	70	72	70	70	67	67	64	59	58	57	58	60	63	65	67	68	71	72	73	73	74	75	
66	66	66	67	66	72	75	74	72	71	71	68	65	63	64	64	63	65	67	70	73	72	72	73	73	73	73	
65	66	66	67	68	72	68	76	74	71	72	69	68	66	68	67	68	69	69	71	73	73	73	73	76	76	73	
65	65	66	66	69	78	84	78	75	72	71	70	71	70	69	70	69	69	70	71	72	73	73	74	75	73	74	
58	64	66	66	67	74	83	77	75	72	73	73	72	71	72	71	71	71	71	72	73	72	73	73	73	73	74	71
65	64	64	64	64	69	78	77	74	73	73	73	74	72	71	71	71	72	73	72	72	72	72	72	72	72	72	
65	63	63	62	63	67	74	74	74	73	72	72	73	72	73	72	72	74	75	73	72	73	71	71	72	71	71	

X
— 118

— 117

— 116

— 115

— 114

— 113

— 112

Vaaitusluvut absoluuttisia korkeuksia
mpy. Metriluku 291 mpy, joka on
kaikissa sama, on jätetty edestä
pois ja pelkät senttimetrit on merkitty.

Vaaitusluvut mitattu 25cm välein.

Y | | | | | | |
189 190 191 192 193 194 195

**ENONTEKIÖ
KASVIJÄÄNTEET
PYYNTIKUOPISTA
1994**

nro	kohde	x	y	z	määrä L	kataja siemen	sianpuo- lukka siemen	variksen- marja siemen	heinä, vihvilä siemen	puolukka lehti/kuk- ka-pohja	mänty neulas- pohja	kaarna	käpy	ceno- coccum sieni-itiö
1	Hetank.	102	198	252	1			41			5	x		+
2	Hetank.	13	20.5	290	1			6			10	x	x	+
3	Saamenmuseo	300	399	165	1			39		1 l	49	x	x	+
4	Museotontti	101	198	160	1		3	33			92	x	x	+
5	Paavontalo	502	702	145	1			11		4 l, 1 kp	45	x	x	+
6	Jyppyrä	502	608	143	1			15		4 l	7	x	x	+
7	Valkeajärvi	203	401		1	1	3	72	2h, 2v	3 kp	20	x		
8	Aittalahti	100	802	157	1			3						+
9	Suonttajoki S	402	602		1			39			4	x	x	+
10	Suontta W1	204	402	163	1		0.5	5		1 kp	1		x	+
11	Suontta W3	402	1002		1			10		1 kp		x	x	+++
	kaikki jäänteet ovat hiiltyneitä													

**PIRJO JUSSILA
MIKROLIITTI Oy**

ENONTEKIÖ MUSEOTONTTI



99212 Pyynti kuoppa 1 m neljännes poljään kaisottuna
W → E.

TANDEMLABORATORIET
UPPSALA UNIVERSITET

Tandem Laboratory
Uppsala University

Taisto Karjalainen
Museibyran
Box 913
FIN-00101 HELSINGFORS
Finland

Uppsala 1995-05-04

Resultat av ^{14}C datering av makrofossil från Finland.

Förbehandling av makrofossiler:

- 1% HCl tillsätts (6 timmar, under kokpunkten) (karbonat bort).
- 0.5% NaOH tillsätts (1 timme 60 °C). Löslig fraktion fälls genom tillsättning av konc. HCl. Fällningen som till största delen består av humusmaterial, tvättas, torkas och benämns fraktion SOL. Olöslig del , som benämns INS, består främst av det ursprungliga organiska materialet. Denna fraktion ger därför den mest relevanta åldern. Fraktionen SOL däremot ger information om eventuella föroreningars inverkan.

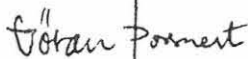
Före acceleratorbestämningen av ^{14}C -innehållet förbränns det intorkade materialet, surgjort till pH 4, till CO_2 -gas, som i sin tur konverteras till fast grafit genom en Fe-katalytiskreaktion.

I den aktuella undersökningen har fraktionen INS daterats.

RESULTAT

Labnummer	Prov	$\delta^{13}\text{C}$ ‰ PDB	^{14}C ålder BP
Ua-4990	Enontekiö 143 Hetankota NW, prov 1	-25.54	3 015 ± 75
Ua-4991	Enontekiö 73 Saamenmuseo, prov 3	-24.30	2 600 ± 70
Ua-4992	Enontekiö 89 Museotontii, prov 4	-24.84	1 820 ± 75
Ua-4993	Enontekiö 142 Paavontalo, prov 5	-24.73	1 250 ± 70
Ua-4994	Enontekiö 7 Jyppyrä S, prov 6	-24.25	2 810 ± 90
Ua-4995	Enontekiö 208 Valkeajärvi E, prov 7	-24.03	2 410 ± 75
Ua-4996	Enontekiö 211 Suontiajoensuu E, prov 9	-25.39	3 900 ± 90
Ua-4997	Enontekiö 198 Suontiajoki W1, prov 10	-25.10	4 420 ± 100

Med vänlig hälsning



Göran Possnert / Maud Söderman

Postadress	Gatuadress	Telefon 018-182500	Telefax	Telex
Postal address	Visiting address	Direktval 183059		
Box 533	Thunbergsvägen 5	Phone + 46 18 182500	Nat. 018 555736	76088
S-751 21 Uppsala	Uppsala	Direct 183059	Int. +46 18 555736	TSLISV-S
Sweden				