

ENONTEKIÖ 142 PAAVONTALO

Pyyntikuopan kaivaus

Taisto Karjalainen 1994

ENONTEKIÖ 142 PAAVONTALO

Pyyntikuopan kaivaus

Taisto Karjalainen 1994

## Sisällysluettelo

	Sivu:
Arkistotiedot	1
Johdanto	2
Ote peruskartasta	3
1, Kaivauspaikan sijainti, topografia ja lähilöydöt	4
2. Kaivaus	4
3. Maaperä	5
4. Yhteenveto	6
Dialuettelo	7
Negatiiviluettelo	7
Luettelo kartoista	8
Kartat	9 - 13
Kasvijäänteet pyyntikuopista	14
Kuvataulut	15
<i>C14 - ajoitus kasvijäänteistä</i>	16

Arkistotiedot

Enontekiö 142 Paavontalo

Pyyntikuopan kaivaus ajalla: 9.8. - 11.8.1994.

Kunta: Enontekiö

Kylä: Hetta

Tila: valtionmaa, Salmela 46, om. Matti Salmela, Enontekiö

Alanko 42:2, om. Paavo Vieltojärvi, Enontekiö

Peruskartta: 2813 08 JYPPYRÄ, Helsinki 1969.

Tutkimusalueen koordinaatit: X: 7590,14

Y: 487,04

Z: n. 290 m. m.p.y.

Aikaisemmat tutkimukset: Tarkastus P.Halinen 1988, kert. top.  
ark.

Aikaisemmat löydöt: \_

Kaivaukselta tulleet löydöt:-

Kertomukseen liittyvät diat: 30416

Kertomukseen liittyvät negatiivit: 99213 - 99214

Kertomukseen liittyvät kartat, kts. luettelo s. 8.

## Johdanto

Keväällä 1994 sain museoviraston arkeologian osastolta tehtäväkseni tutkia Enontekiön kirkonkylän pyyntikuoppia. Tutkimus tehtiin valtion työllisyysohjelman varoilla, jota oli tarkoitukseen varattu 50 000 mk. Koko tutkimuksen budjetti oli 189 000 mk. Työ tehtiin Enontekiön kunnan ja museoviraston välisenä laskutyöurakkasopimuksena, joka oli solmittu osapuolten välillä 23.5.1994. Kirje 61/21/1994.

Työn johdossa toimivat kaivauksen johtajana Taisto Karjalainen ja piirtäjänä Raija Ylönen. Kaivajina toimivat kuusi työvoimaviranomaisten osoittamaa työllistettävää. Työ tehtiin ajalla 1.8. - 26.8.1994.

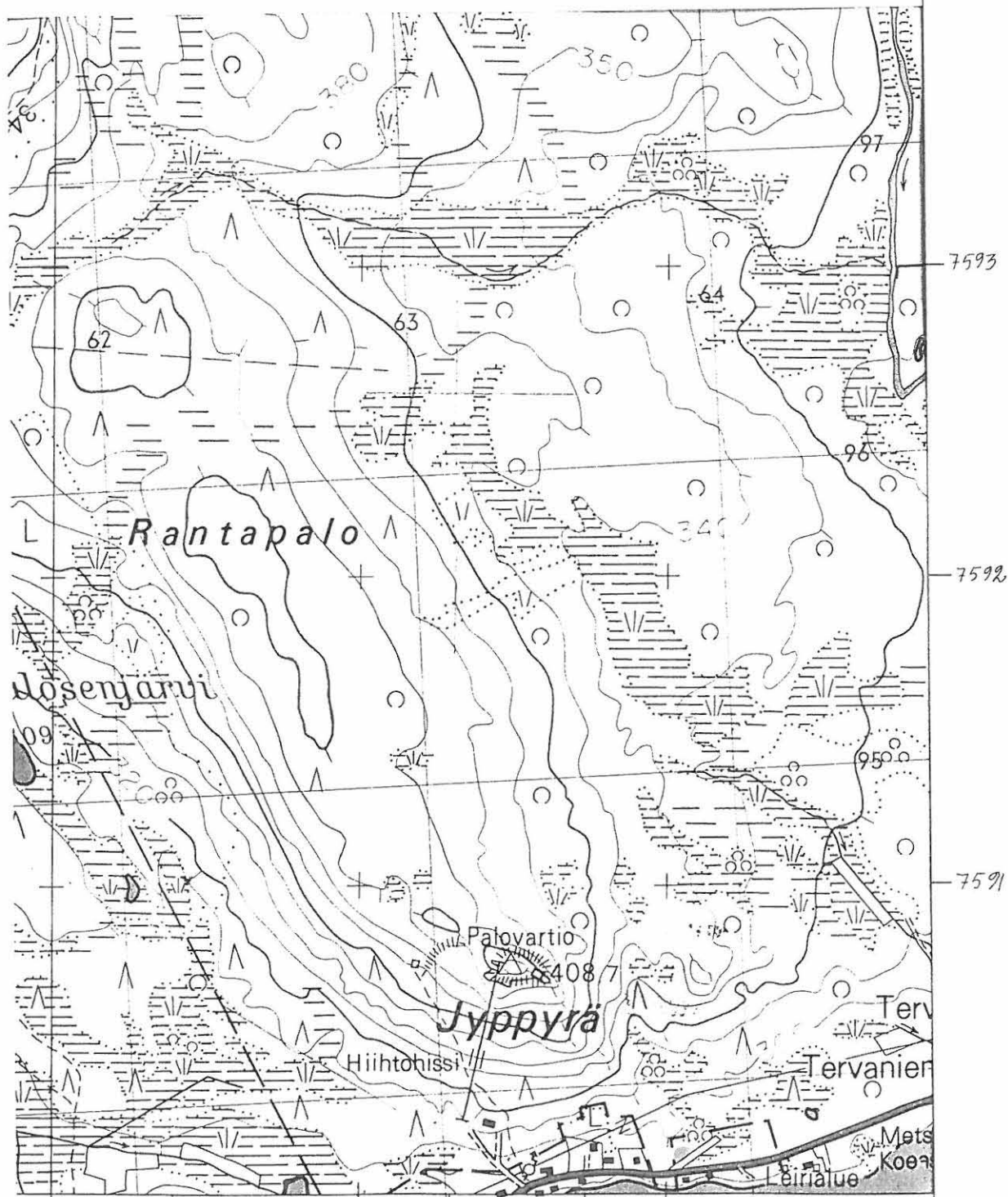
Paavontalon pyyntikuopat löysi Petri Halinen vuonna 1988. Kesän 1994 muut tutkimuskohteet olivat 143 Hetankota, 73 Saamenmuseo, 89 Museotontti, 7 Jyppyrä, 208 Valkeajärvi E, 206 Aittalahti, 211 Suonttajoensuu 198 Suonttajoki ja 200 Suonttajoki W3, joista on kertomukset top. arkistossa. Kaivausten lisäksi tehtiin tarkastukset Näkkäläjärven kivikautisella asuinpaikalla ja Myllymaan kivilatomuksilla. Kts. kertomukset top. arkistossa.

*Helmikuun 13. p. 1995 Taisto Karjalainen*

Enontekiö 142 Paavontalo

Ote peruskartasta JYPPYRÄ 2813 08 (Helsinki 1969)

Kohde on merkitty karttaan puneella.



485 Nak = + 52° 486 23° 40' -25 m 20 s Nak = + 5° 487

16. Ilmakuvalukinta helikopteria apuna käyttäen S. Siukonen, M. Tynkkynen ja A. Parikka sekä Autograph A 8-kojeella M. Maunuaho  
 vat metsähallituksen karttaihjin Puhtaaksi piirretty

163 164

## 1. Kaivauspaikan sijainti, topografia ja lähilöydöt

Paavontalon pyyntikuopat sijaitsevat Hetan kirkosta 2,3 km suuntaan 67 goonia. Pyyntikuopat sijaitsevat Ounasjärven ja Hetta - Vuontisjärvi -tien molemmin puolin. Petri Halisen löytämien kuoppien lisäksi tutkimuksissa löydettiin kaksi kuoppaa (kuopat 5 ja 7, kts. yleiskartta 2 s. xx). Pyyntikuoppien eteläpuolella on Ounasjärvi ja pohjoispuolella kohoavat Jyppyrän rinteet. Kuopat sijaitsevat asutulla alueella ja rakentaminen taloineen, pihoineen ja teineen on tuhonnut alkuperäisen topografian. Pyyntikuoppa 3 on tuhoutunut melkein kokonaan Hetta - vuontisjärvi-tien rakennustöiden yhteydessä. Kuopasta on noin puolet jäljellä tien leikkauksessa. Paavontalon lähilöytöjä ovat Enontekiö 7 Jyppyrä, 89 Museotontti ja 73 Saamenmuseo.

## 2. Kaivaus

Kaivaustutkimuksella pyrittiin selvittämään todettujen pyyntikuoppien rakenne. Kaivauksen yhteydessä otettiin myös näytteitä vanhasta turpeesta eli turpeesta, joka oli peittynyt pyyntikuoppien rakennusvaiheessa kuopasta poistetun hiekan alle. Kaivaustutkimuksen yhteydessä kartoitettiin pyyntikuoppia ympäröivä maasto.

Kaivaus aloitettiin iskemällä alueelle peruspaalu  $x = 500$ ,  $y = 700$ . Näin luodussa koordinaatisotossa  $x$ :n arvot kasvoivat suuntaan 243 gon ja  $y$ :n 343 gon. Peruspaalusta 18,83 m suun-

taan 251 gon sijaitsi jäteveden puhdistamon läntisin kulma. Kiintopisteenä käytettiin jäteveden puhdistamon porrasta, jonka korkeus oli 290.01 m m.p.y. Kaivetut alueet avattiin 1 m x 1m -kokoisina ruutuina, joiden lounaiskulmiin tässä kertomuksessa annetut x:n ja Y:n arvot viittaavat. Kaivauksen korkeudet laskettiin edm. kiintopisteestä N:o 7502, joka on merkitty yleiskarttaan. Kaivauksen vaaitusluvut on ilmoitettu kartoissa absoluuttisina korkeuksina meren pinnasta.

Kaivausalueilta poistettiin turve lapioidella ja pelkoilla, jonka jälkeen kaivamista jatkettiin pääasiassa lapioidella. Pyyntikuoppaan 4 avattiin sektorit koillis- ja lounaisneljänneksiin, joiden molempien pinta-ala oli 4 neliometriä.

## 2.2. Maaperä

Tutkimusalue oli mäntyä ja tunturikoivua kasvava hiekkakumpu, joka kohosi ympäröivästä soisesta metsämaastosta noin 5 m. Kuoppien välittömässä läheisyydessä sijaitsevat jätteenpuhdistuslaitos, kesämökki ja rakenteilla oleva kevyenliikenteen väylä. Kaivetuilla alueilla maaperä oli hienoa hiekkaa, jossa alkuperäisen kuopan rajat näkyivät selvästi. Kuopan reunalta tavoitettiin myös vanha turve, josta otettiin näytteitä.



### 3. Yhteenveto

Kaivaustutkimuksella kartoitettiin pyyntikuoppa 4:n rakenne, joka näkyi selvästi hienossa hiekkamaassa. Kuoppa oli kooltaan 2 x 3 m ja noin 150 cm syvä. Pyyntikuopat 4 ja 5 olivat soikeita harjanteen suuntaisesti, kun taas ylimpänä sijainnut kuoppa 6 oli soikea pitkittäisesti harjanteeseen nähden. Tosin kuoppa 6 oli suurempi ja pyöreämpi, kuin edm. kuopat joten on mahdollista, että kuoppa 6 on eri-ikäinen ja poikkeaa rakenteeltaan edm. kuopista. Tutkimuksen yhteydessä löysimme ennestään tunnettujen kuoppien lisäksi kuopat 5 ja 7. Kuoppien ympäristö on rakennettu siinä määrin, että on mahdotonta sanoa, kuuluvatko kuopat alunperin samaan kuoppasysteemiin. Hyvin todennäköistä on, että alueelta on kadonnut useita kuoppia maansiirtotöiden yhteydessä.

## Diat

30416 Paavontalon pyyntikuoppa 1 läntinen neljännes  
kaivettuna. NW > SE.

## Negatiivit

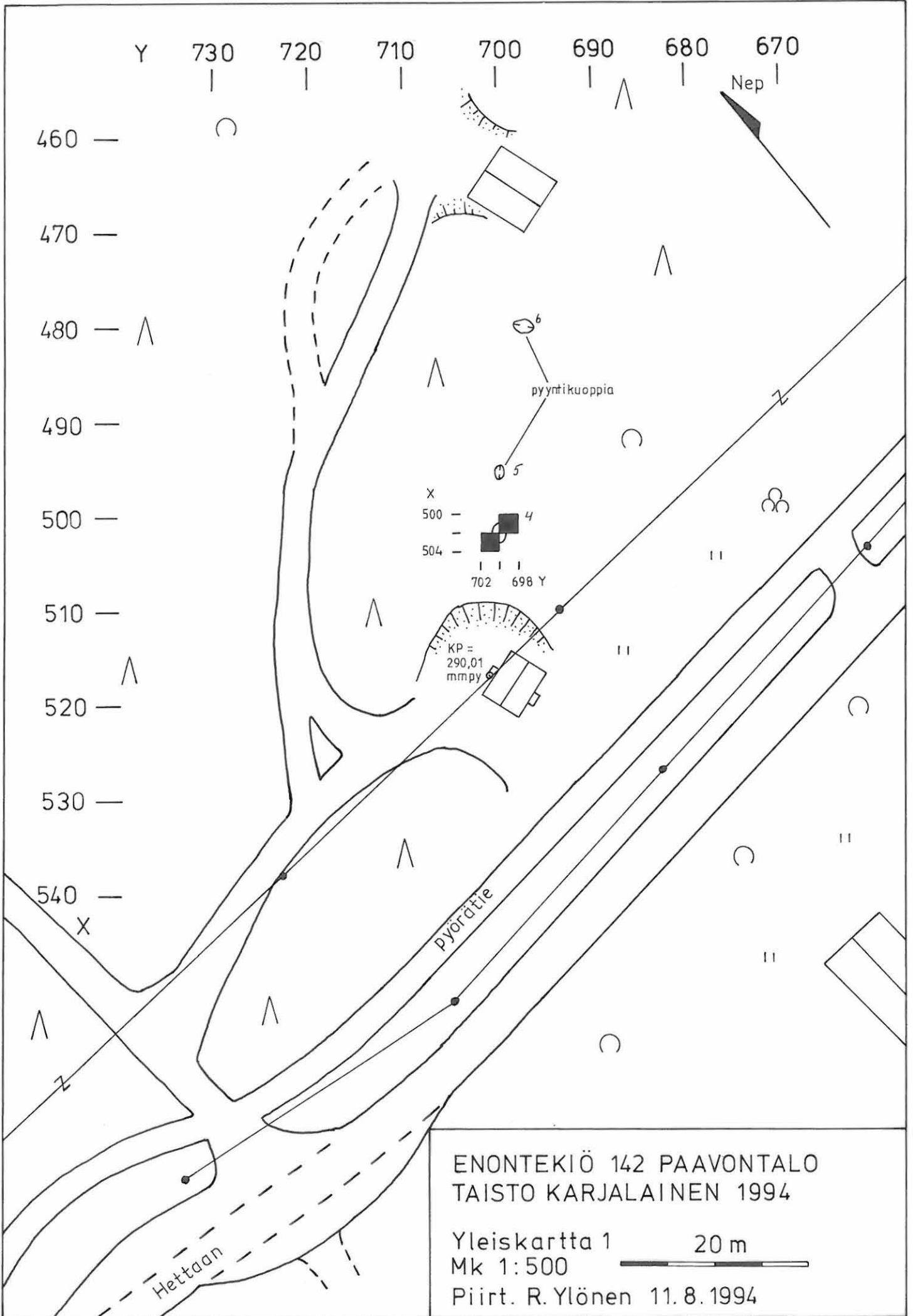
99213 Työkuva Paavontalon kaivauksista.

99214 Paavontalon pyyntikuoppa NW > SE.

## Kartat

	koko:	mk:	sivu:
Yleiskartta 1	A4	1:500	9
Yleiskartta 2	A4	1:2000	10
Pyyntikuoppa 4			
Pintavaaituskartta	A4	1:50	11
Profiilikartta 500 - 504/700	A4	1:20	12
Profiilikartta 502/698 - 702	A4	1:20	13

muovikartat s. 9-13 säilytetään arkin välissä



ENONTEKIÖ 142 PAAVONTALO  
 TAISTO KARJALAINEN 1994

Yleiskartta 1      20 m  
 Mk 1:500  
 Piirt. R. Ylönen 11.8.1994

ENONTEKIÖ 142 PAAVONTALO  
TAISTO KARJALAINEN 1994

Yleiskartta 2

1:2000

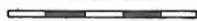
P. Halisen yleiskarttaa 1988 täy -  
dentään R. Ylönen

11.8.1994

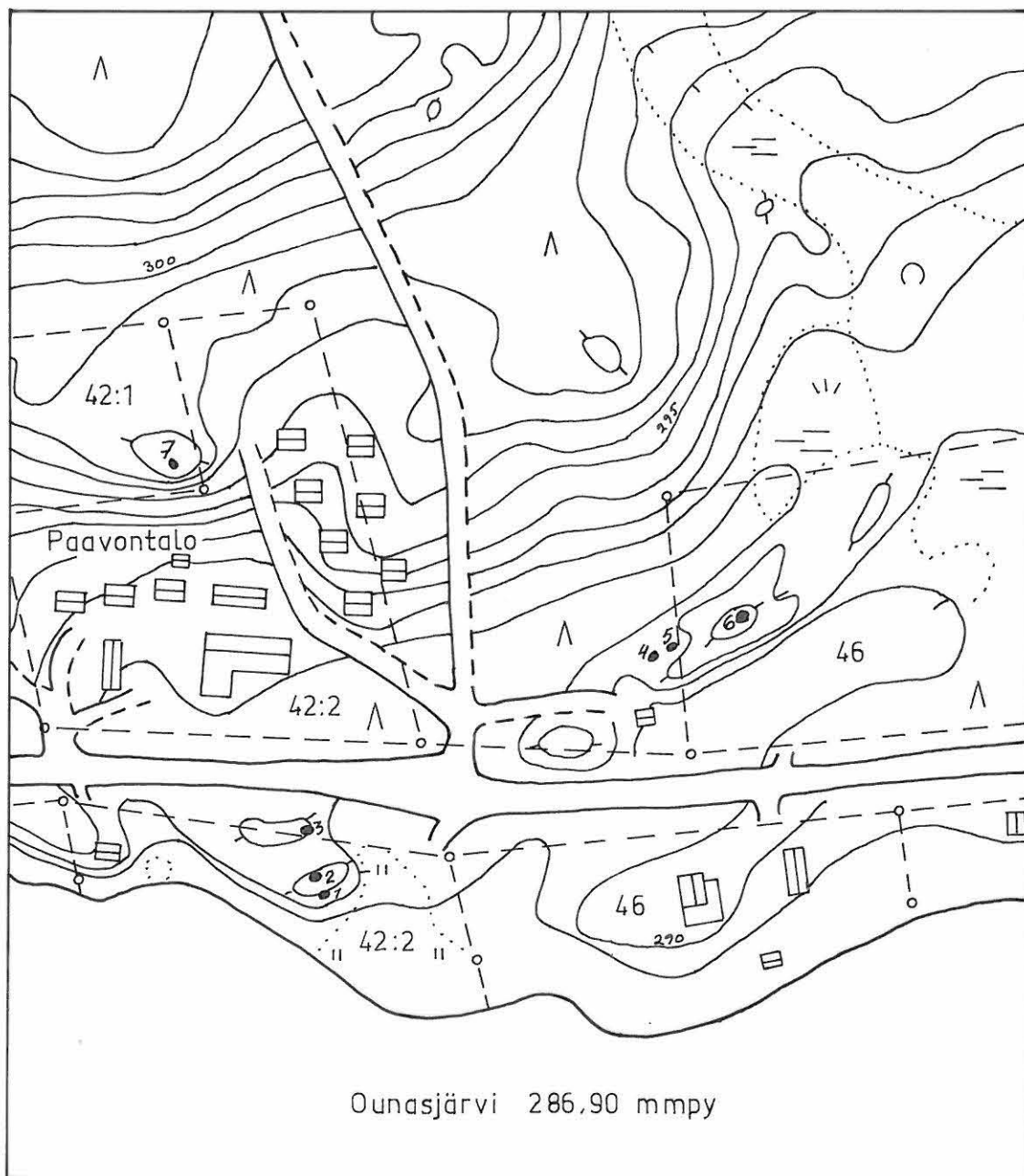
Nep



50 m



- pyyntikuoppa



ENONTEKIÖ 142 PAAVON TALO  
 TAISTO KARJALAINEN 1994

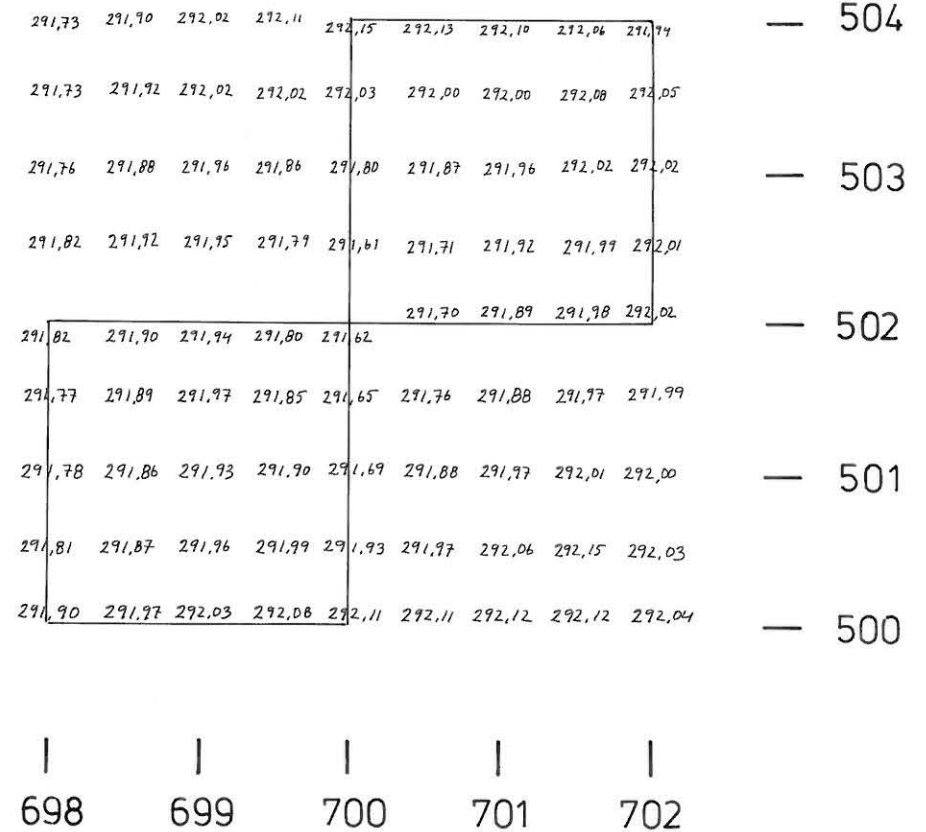
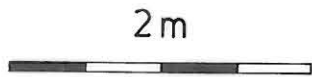
Pintavaaituskartta

Pyyntikuoppa 4

Mk 1:50

Piirt. R. Ylönen ja T. Karjalainen

10. 8. 1994

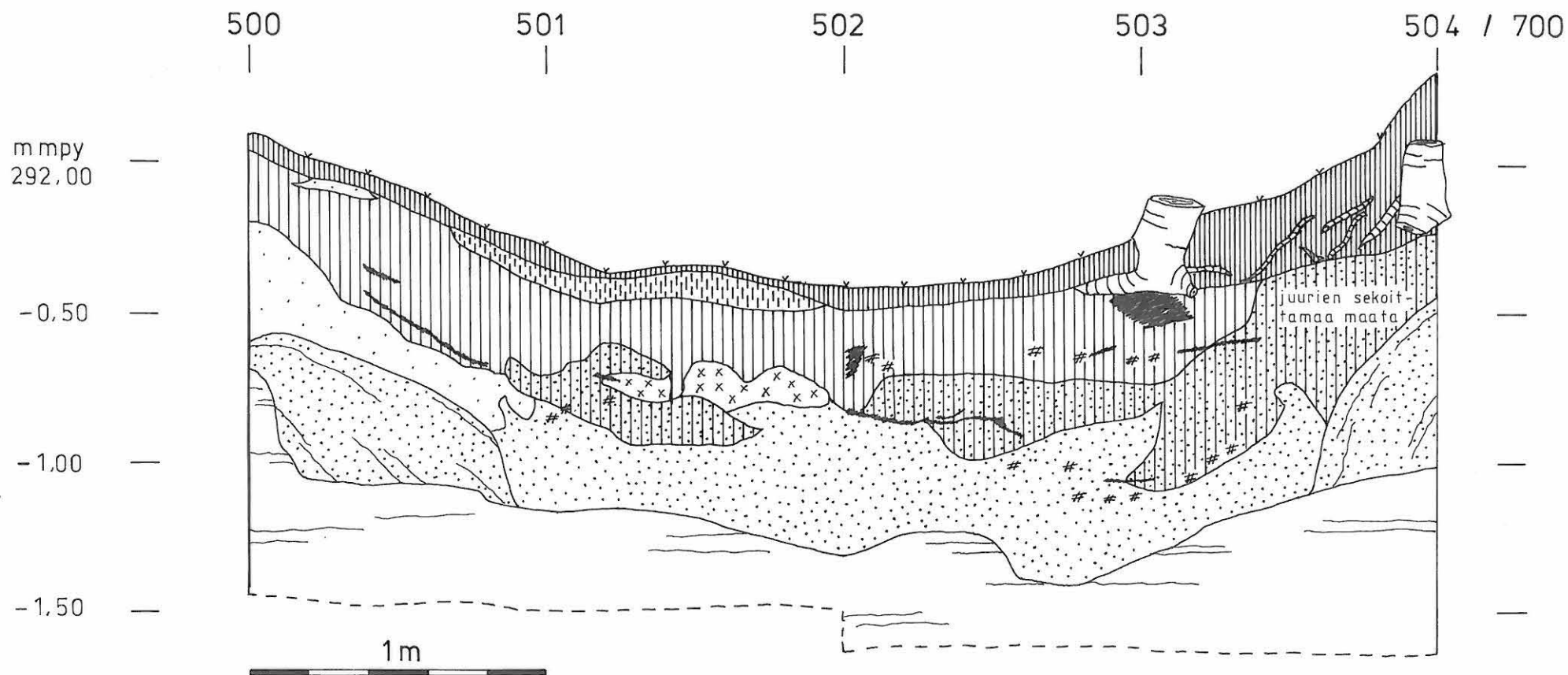
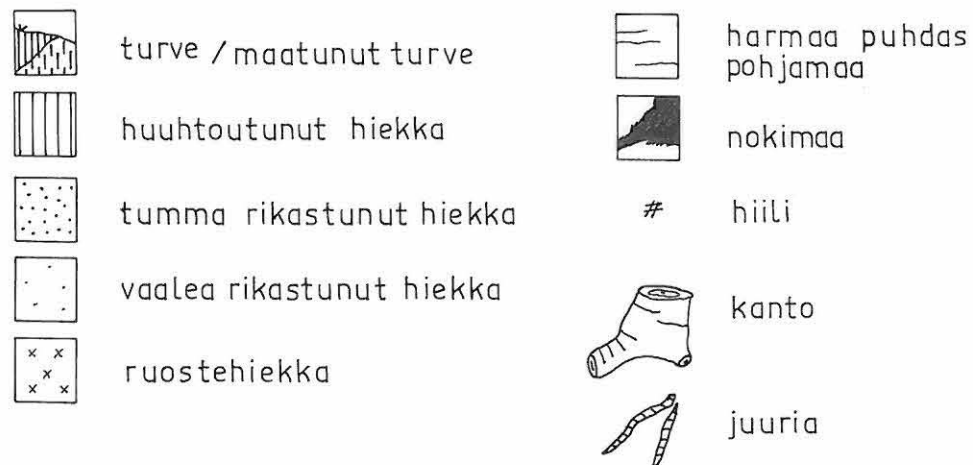


ENONTEKIÖ 142 PAAVONTALO  
TAISTO KARJALAINEN 1994

Profiilikartta  
Pyyntikuoppa 4  
Profiili 500 - 504 / 700 luoteesta  
kaakkoon katsottuna

Mk 1:20



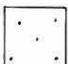

Piirt. R. Ylönen  
11.8. 1994

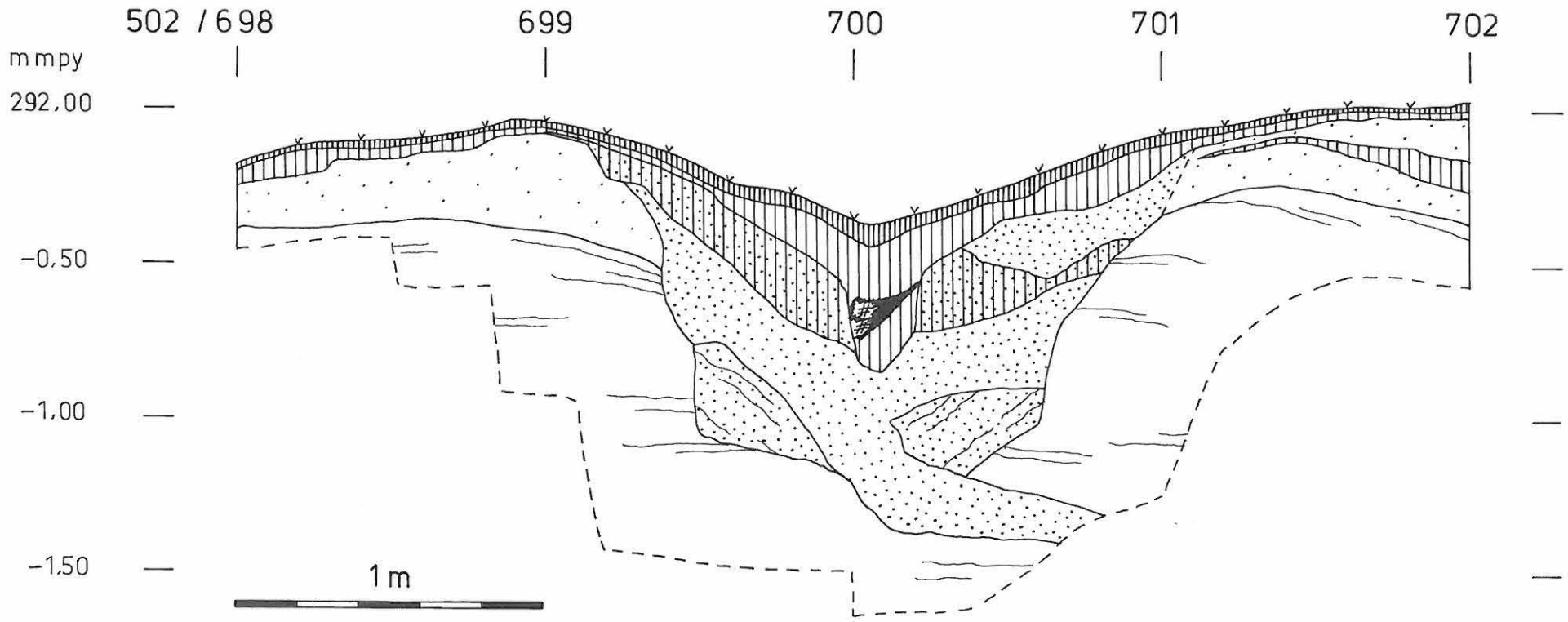




ENONTEKIÖ 142 PAAVONTALO  
TAISTO KARJALAINEN 1994

Profiilikartta  
Pyyntikuoppa 4  
Profiili 502 / 698 - 702 koillisesta  
lounaaseen katsottuna  
Mk 1:20  
Piirt. R.Ylönen  
11.8.1994

-  turve
-  huuhtoutunut hiekka
-  tumma rikastunut hiekka
-  vaalea rikastunut hiekka
-  nokimaa
-  harmaa puhdas pohjamaa
-  # hiili



**ENONTEKIÖ  
KASVIJÄÄNTEET  
PYYNTIKUOPISTA  
1994**

nro	kohde	x	y	z	määrä L	kataja siemen	sianpuo- lukka siemen	variksen- marja siemen	heinä, vihvilä siemen	puolukka lehti/kuk- ka-pohja	mänty neulas- pohja	kaarna	käpy	ceno- coccum sieni-itiö
1	Hetank.	102	198	252	1			41			5	x		+
2	Hetank.	13	20.5	290	1			6			10	x	x	+
3	Saamenmuseo	300	399	165	1			39		1 l	49	x	x	+
4	Museotontti	101	198	160	1		3	33			92	x	x	+
5	Paavontalo	502	702	145	1			11		4 l, 1 kp	45	x	x	+
6	Jyppyrä	502	608	143	1			15		4 l	7	x	x	+
7	Valkeajärvi	203	401		1	1	3	72	2h, 2v	3 kp	20	x		
8	Aittalahti	100	802	157	1			3						+
9	Suonttajoki S	402	602		1			39			4	x	x	+
10	Suontta W1	204	402	163	1		0.5	5		1 kp	1		x	+
11	Suontta W3	402	1002		1			10		1 kp		x	x	+++
	kaikki jäänteet ovat hiiltyneitä													

**PIRJO JUSSILA  
MIKROLIITTI Oy**

# ENONTEKIÖ PAAVONTALO



99214 Paavontalon pöytäkuoppa pohjaan kaivettuun  
NW-SE.



99213 Työkura Paavontalon pöytäkuopan kaivauksesta.  
Taustalla vedenpuhdistamo.

# TANDEMLABORATORIET UPPSALA UNIVERSITET

Tandem Laboratory  
Uppsala University

Taisto Karjalainen  
Museibyran  
Box 913  
FIN-00101 HELSINGFORS  
Finland

Uppsala 1995-05-04

## Resultat av <sup>14</sup>C datering av makrofossil från Finland.

Förbehandling av makrofossiler:

- 1% HCl tillsätts ( 6 timmar, under kokpunkten) (karbonat bort).
- 0.5% NaOH tillsätts ( 1 timme 60 °C). Löslig fraktion fälls genom tillsättning av konc. HCl. Fällningen som till största delen består av humusmaterial, tvättas, torkas och benämns fraktion SOL. Olöslig del , som benämns INS, består främst av det ursprungliga organiska materialet. Denna fraktion ger därför den mest relevanta åldern. Fraktionen SOL däremot ger information om eventuella föroreningars inverkan.

Före acceleratorbestämningen av <sup>14</sup>C-innehållet förbränns det intorkade materialet, surgjort till pH 4, till CO<sub>2</sub>-gas, som i sin tur konverteras till fast grafit genom en Fe-katalytiskreaktion.

I den aktuella undersökningen har fraktionen INS daterats.

## RESULTAT

Labnummer	Prov	δ <sup>13</sup> C ‰ PDB	<sup>14</sup> C ålder BP
Ua-4990	Enontekiö 143 Hetankota NW, prov 1	-25.54	3 015 ± 75
Ua-4991	Enontekiö 73 Saamenmuseo, prov 3	-24.30	2 600 ± 70
Ua-4992	Enontekiö 89 Museotontii, prov 4	-24.84	1 820 ± 75
Ua-4993	Enontekiö 142 Paavontalo, prov 5	-24.73	1 250 ± 70
Ua-4994	Enontekiö 7 Jyppyrä S, prov 6	-24.25	2 810 ± 90
Ua-4995	Enontekiö 208 Valkeajärvi E, prov 7	-24.03	2 410 ± 75
Ua-4996	Enontekiö 211 Suontiajoensuu E, prov 9	-25.39	3 900 ± 90
Ua-4997	Enontekiö 198 Suontiajoki W1, prov 10	-25.10	4 420 ± 100

Med vänlig hälsning

Göran Possnert / Maud Söderman

Postadress	Gatuadress	Telefon 018-182500	Telefax	Telex
Postal address	Visiting address	Direktval 183059		
Box 533	Thunbergsvägen 5	Phone + 46 18 182500	Nat. 018 555736	76088
S-751 21 Uppsala	Uppsala	Direct 183059	Int. +46 18 555736	TSLISV-S
Sweden				