

ENONTEKIÖ 73 SAAMENMUSEO

Pyyntikuopan kaivaus

Taisto Karjalainen 1994

Arkeol. n. 48 / 13.2. 1995 M

ENONTEKIÖ 73 SAAMENMUSEO

Pyyntikuopan kaivaus

Taisto Karjalainen 1994

## Sisällysluettelo

	sivu:
Arkistotiedot	1
Johdanto	2
Ote peruskartasta	3
1. Kaivauspaikan sijainti, topografia ja lähilöydöt	4
2. Kaivaus	4
3. Maaperä	5
4. Yhteenveto	6
Dialuettelo	7
Negatiiviluettelo	7
Karttaluettelo	8
Kartat	9 - 14
Kasvijäänteet pyyntikuopista	15
Kuvataulut	16 - 17
Radiohiiliajoitus kasvijäänteistä	18

Arkistotiedot

Enontekiö 73 Saamenmuseo (20)

Pyyntikuoppien kaivaus ajalla 8.8. - 10.8.1994.

Kunta: Enontekiö

Kylä: Hetta

Tila: Valtionmaa (vuokraaja Johti Sabmelazzat r.y.)

Peruskartta: 2813 08 JYPPYRÄ

Kaivausalueen koordinaatit: x: 7590,28

y: 487,98

z: n. 290 m.m.p.y.

Aikaisemmat tutkimukset: M.Torvinen, tarkastus 1981.

P.Halinen, tarkastus 1986.

P.Halinen, tarkastus 1988.

J. Kankaanpää, kaivaus 1990.

Aikaisemmat löydöt: KM: 21387, diar.24.3.1982.

KM:23548:1 - 2,diar.2.2.1987.

KM: 24574, diar. 27.1.1989.

KM: 25690:1 - 259, diar 1990.

Kaivaukselta tulleet löydöt:-

Kertomukseen liittyvät diat: 30414.

Kertomukseen liittyvät negat: 99208 - 99211.

Kertomukseen liittyvät kartat: kts. luettelo s.8.

## Johdanto

Keväällä 1994 sain museoviraston arkeologian osastolta tehtäväkseni tutkia Enontekiön kirkonkylän pyyntikuoppia. Tutkimus tehtiin valtion työllisyysohjelman varoilla, joita oli tarkoitukseen varattu 50 000 mk. Koko tutkimuksen budjetti oli 189 000 mk. Työ tehtiin Enontekiön kunnan ja museoviraston välisenä laskutyöurakkasopimuksena, joka on tehty osapuolien välillä 23.5.1994. Kirje 61/21/1994.

Työn johdossa toimivat kaivauksen johtajana Taisto Karjalainen ja piirtäjänä Raija Ylönen. Kaivajina toimivat työvoimaviranomaisten osoittamat kuusi työntekijää. Työ tehtiin ajalla: 1.8. - 26.8.1994.

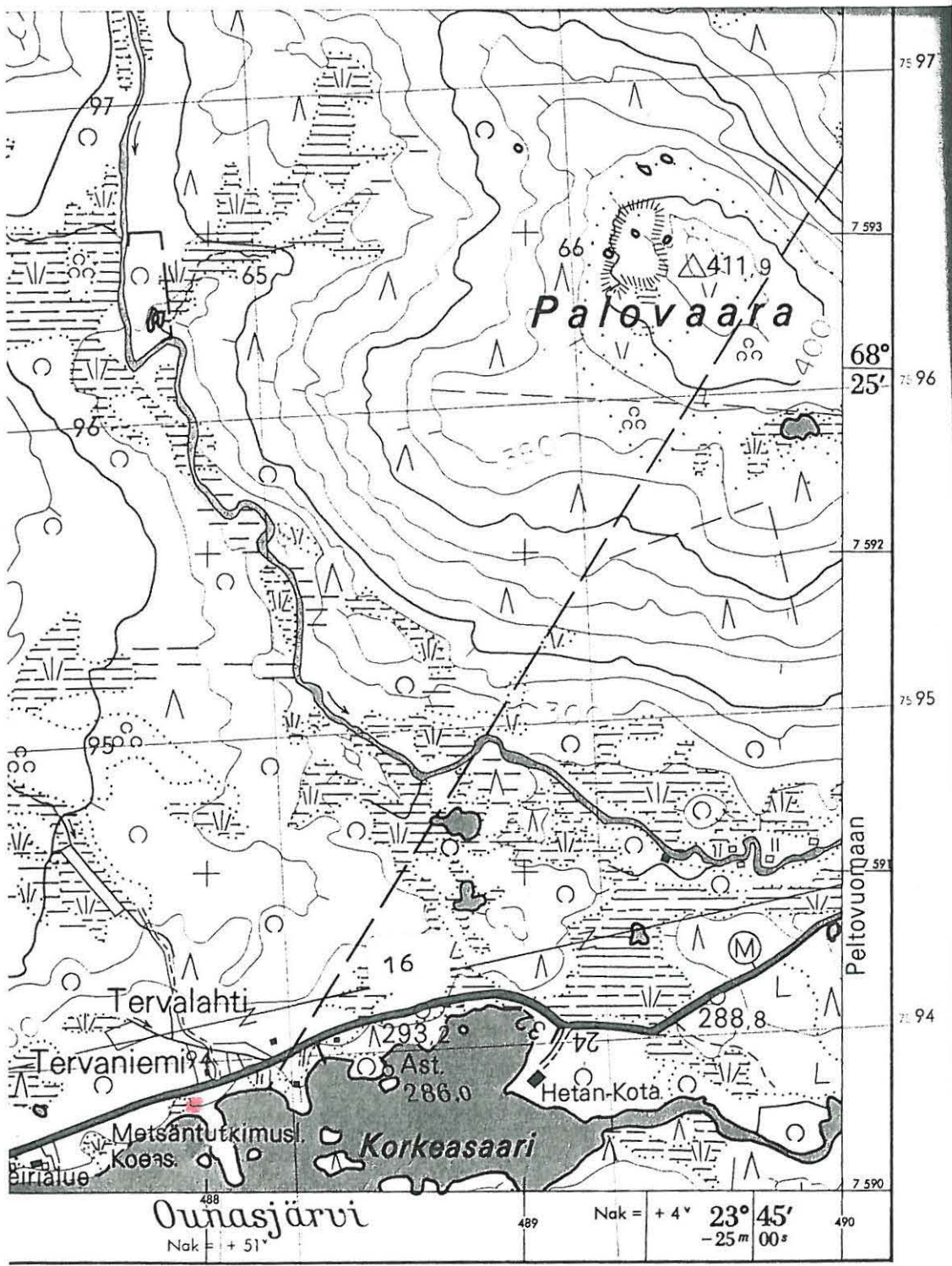
Saamenmuseon asuinpaikan löysi Markku Torvinen vuonna 1981. Asuinpaikan vieressä olevat pyyntikuopat löysi Petri Halinen vuonna 1986. Kaikki arkistotiedoissa kuvatut tutkimukset ovat kohdistuneet pyyntikuoppien vieressä sijaitsevaan varhaismetallikautiseen asuinpaikkaan. Kohteesta on aiemmin käytetty myös nimitystä Tervaniemi. Kesän 1994 pyyntikuoppatutkimuksissa kaivettiin Saamenmuseon lisäksi kohteet: 143 Hetankota, 89 Museotontti, 142 Paavontalo, 7 Jyppyrä, 208 Valkeajärvi E, 206 Aittalahti, 211 Suonttajokisuus, 198 Suonttajoki ja 200 Suonttajoki W3. Kaivausten lisäksi tehtiin tarkastukset Näkkäläjärven kivikautisella asuinpaikalla ja Myllymaan kivilatomuksilla. (Kts. kertomukset top. arkistossa.)

*Helmingin 13.2.1995 Tuomo Ulf*

Enontekiö 73 Saamenmuseum

Ote peruskartasta 2813 08 JYPPYRA

Kohde on merkitty karttaan punella



Puhtaaksiپیڑرست 1:20 000 Christina Backström

MAANMITTAUSHALLITUKSEN KIVIPAINO HELSINKI 1969

365

366

Autog

ik =

408

112

## 1. Kaivauspaikan sijainti, topografia ja lähilöydöt

Saamenmuseon pyyntikuopat ja asuinpaikka sijaitsevat Hetan kirkosta 3,2 km. suuntaan 73,5 goonia. Kohde sijaitsee Ounasjärven rannassa kohdassa, jossa mantere kaartuu Tervaniemen länsirannaksi. Pyyntikuoppien eteläpuolella sijaitsevaa Tervaniemen länsirantaa käytetään uimarantana ja kuopista koilliseen 30 m. sijaitsee Saamenmuseo, joten alue on eroosioaltis. Alueella sijaitseva asuinpaikka ylettyy pohjoisosiltaan pyyntikuoppiin saakka. Kuopista pohjoiseen 40 m. kulkee Hetta - Peltovuoma -välinen tie. Kuopat sijaitsevat noin kolme metriä Ounasjärvestä kohoavalla hiekkaisella rantavyöhykkeellä, jossa valtapuuna kasvaa mäntyjä. Kuopista länteen n. 40 metriä on Ounasjärven ja Hettaan vievän tien välissä pieni suo. Myös Tervaniemestä länteen Ounasjärven ranta on suota. Saamenmuseon lähilöytönä voi mainita Enontekiö 89 Museotontin, jossa on myös sekä asuinpaikka, että pyyntikuoppia.

## 2. Kaivaus

Kaivaustutkimuksella pyrittiin selvittämään pyyntikuoppien rakenne. Kaivauksen yhteydessä otettiin myös näytteitä vanhasta turpeesta eli turpeesta, joka oli peittynyt kuopasta poistetun hiekan alle.

Kaivaus aloitettiin iskemällä alueelle peruspaalu  $x = 300$ ,  $Y = 400$ , näin luodussa koordinaatistossa  $x:n$  arvot kasvoivat neu-

lapohjoiseen ja y:n arvot itään. Pohjoisempi kuoppa, johon kaivausalue luotiin nimettiin kuopaksi 1, eteläisempi, kuoppa 2 kartoitettiin ja pintavaaittiin. Pyyntikuoppa 1:n eteläreunalle sijoitettu kaivauskoordinaatiston peruspaalu sijaitsi alueella olleesta kaivonkannesta (läntisemmän betonikaivonkannen keskipiste) 35,5 metriä suuntaan 189 gon. Kaivonkansi sijaitsi Saamenmuseon länsinurkasta 18,30 m. suuntaan 279 gon. Kaivauksilla käytettiin samaa kaivonkantta kiintopisteenä, kuin J.Kankaanpään kaivauksillakin v. 1990 (Kts. kertomus top. arkistossa). Kaivauksilla vaaituskoneen lukema oli kiintopisteeltä 143. Myös alueelta piirretyn yleiskartan pohjana käytettiin vuoden 1990 kaivauksilla piirrettyä yleiskarttaa.

Kaivausalueilta poistettiin turve lapioilla, jonka jälkeen kaivamista jatkettiin sekä lapioilla että pelkoilla. Kaivauksilla ei piirretty varsinaisia tasokarttoja vaan kartassa s. xx pyyntikuopan alue esiintyy eri tasoissa, joiden syvyys on ilmoitettu absoluuttisina arvoina meren pinnasta. Pyyntikuopasta 1 avattiin kaksi sektoria, joista eteläisimmän ala oli 9 ja pohjoisimman 4 neliometriä.

## 2.2. Maaperä

Kohteen maaperä oli hienoa hiekkaa, joka on hyvin altis kulukselle. Kaivausalueilla hiekka oli myös pintakerroksissa hienojakoista, mutta muuttui syvemmälle edettäessä karkeammaksi, paikoin jopa soraksi. Syvimpänä kuopan pohjalla oli harmaa siltti.



### 3. Yhteenveto

Pyyntikuopan kaivauksella saatiin tutkittua kuopan rakenne, joka ilmenee kuopan profiilikartoista. Pyyntikuopan rakenne ei tosin ilmennyt kovin selvästi karkeassa sorahiekassa, vaan paikoin koskemattoman ja kajotun maan raja jäi epäselväksi. Vrt. pyyntikuopan kaiv. saman projektin yhteydessä kohteessa 211 Suonttajokisuu E, kaiv. kert. top. arkistossa. Myös vanhaa turvetta havaittiin kuopan rakenteessa äärimmäisen niukasti. Näytettä varten talletettu turve talletettiin varsinaisen kaivaustutkimuksen lopuksi kohdasta 300/399 - 400. Vaikka kuopan rakenne ei ilmennyt yhtä selkeästi, kuin hienoihin hiekkamaihin kaivettujen kuoppien rakenne, oli kuoppa kuitenkin mittojen (syv. n. 180 cm. halk. 3,5 m.) ja rakenteensa puolesta selvästi tulkittavissa pyyntikuopaksi.

## Diat

30414 Saamenmuseon pyyntikuopan profiili pohjaan  
kaivettuna. SW > N,NE.

## Negatiivit

99208 Saamenmuseon pyyntikuoppa pohjaan kaivet-  
tuna. SW > NE.

99209 Pyyntikuoppa SW > NE.

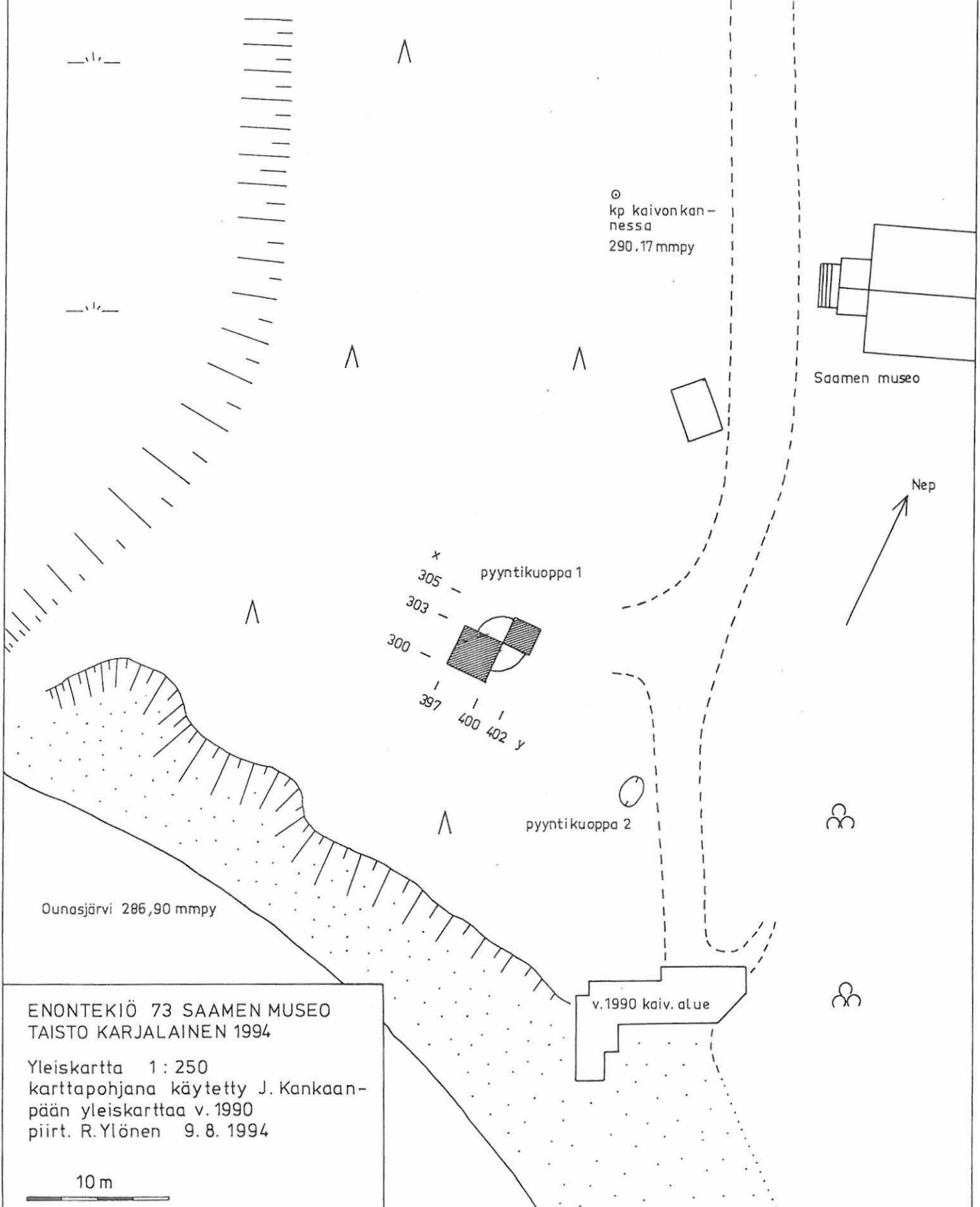
99210 Pyyntikuoppa pohjaan kaivettuna, NE > SW.

99211 Yleiskuva pohjaan kaivetusta pyyntikuopas-  
ta. N > S.

## Kartat

	koko:	mk:	sivu:
Yleiskartta	A3	1:250	9
Pyyntikuoppa 1			
Pintavaaituskartta	A4	1:50	10
Tasokartta, (eri tasoja)	A4	1:50	11
Profiilikartta 303/397 - 402	A3	1:20	12
Profiilikartta 300 - 305/400	A3	1:20	13
Pyyntikuoppa 2			
Pintavaaituskartta	A4	1:50	14

Hetta 3 km



⊙  
kp kaivonkan-  
nessa  
290.17 mmpy

Saamen museo

Nep

x  
305  
303  
300  
397 400 402 y

pyyntikuoppa 1

pyyntikuoppa 2

Ounasjärvi 286,90 mmpy

v.1990 kaiv. alue

ENONTEKIÖ 73 SAAMEN MUSEO  
TAISTO KARJALAINEN 1994

Yleiskartta 1:250  
karttapohjana käytetty J. Kankaan-  
pään yleiskarttaa v.1990  
piirt. R.Ylönen 9.8.1994

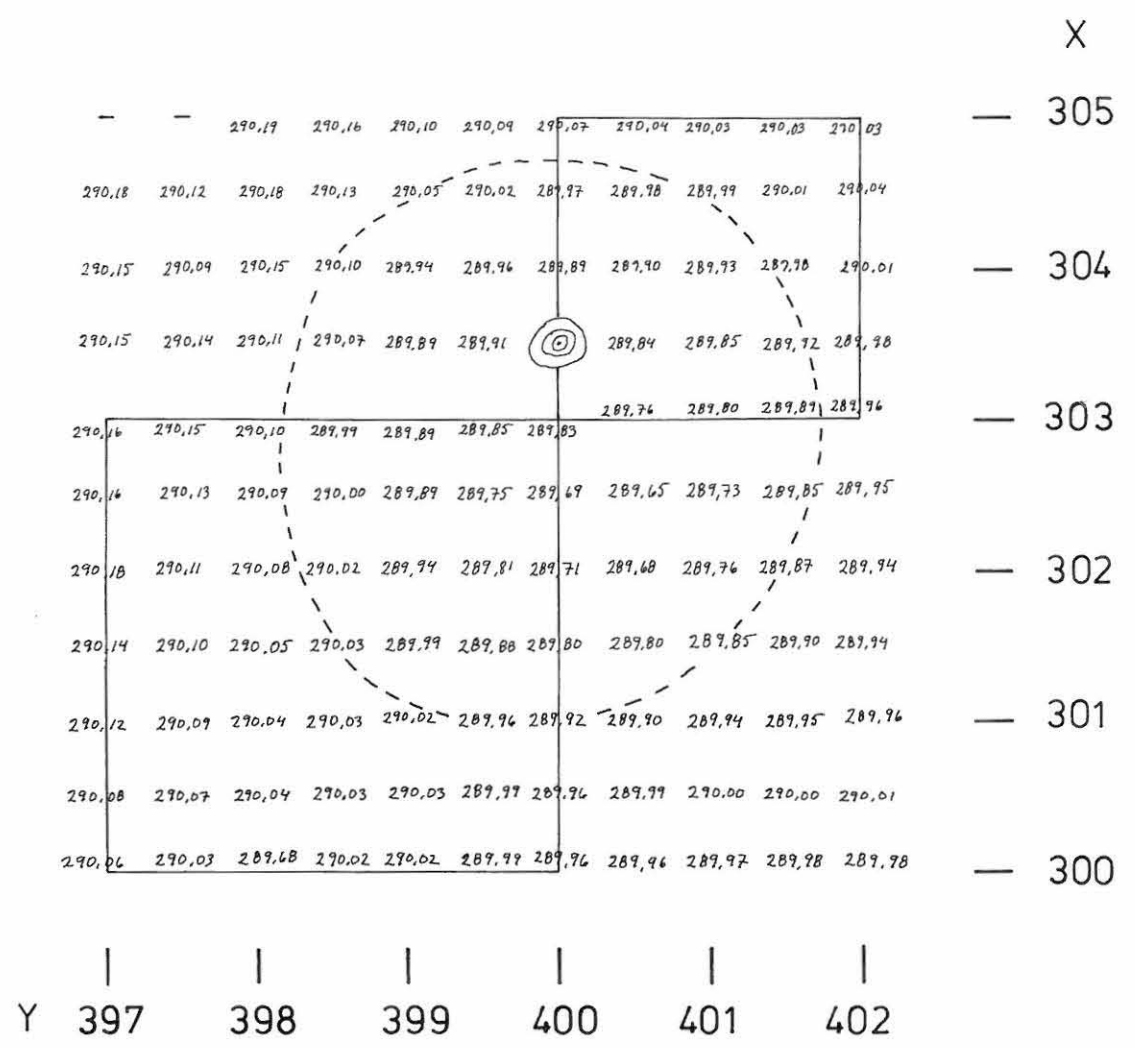
10 m

# ENONTEKIÖ 73 SAAMEN MUSEO TAISTO KARJALAINEN 1994

Pintavaaitus kartta  
Pyyntikuoppa 1  
Mk 1:50  
Piirt. R. Ylönen  
8. 8. 1994

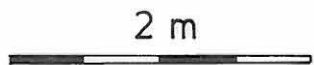





pyyntikuopan raja

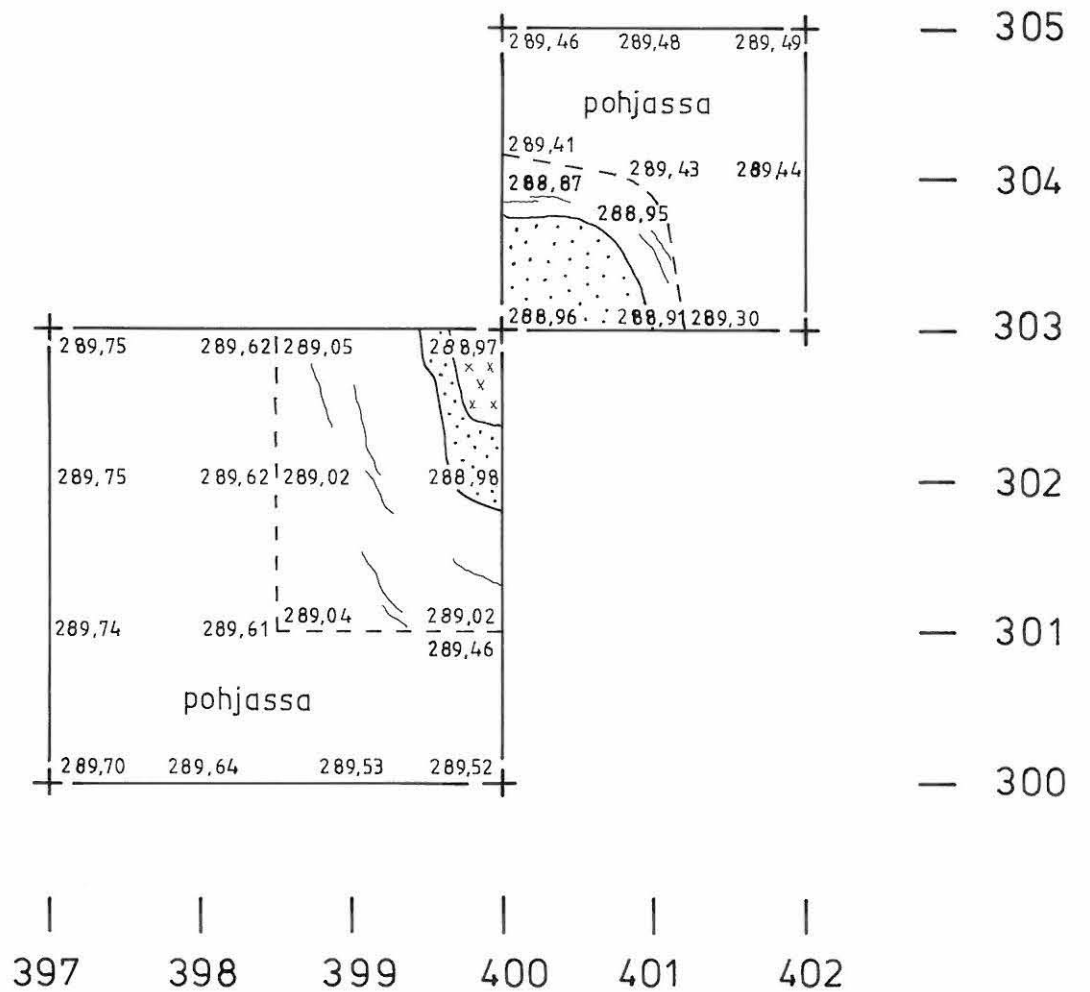


# ENONTEKIÖ 73 SAAMEN MUSEO TAISTO KARJALAINEN 1994

Tasokartta  
Pyyntikuoppa 1  
Mk 1:50  
Piirt. R. Ylönen  
9. 8. 1994



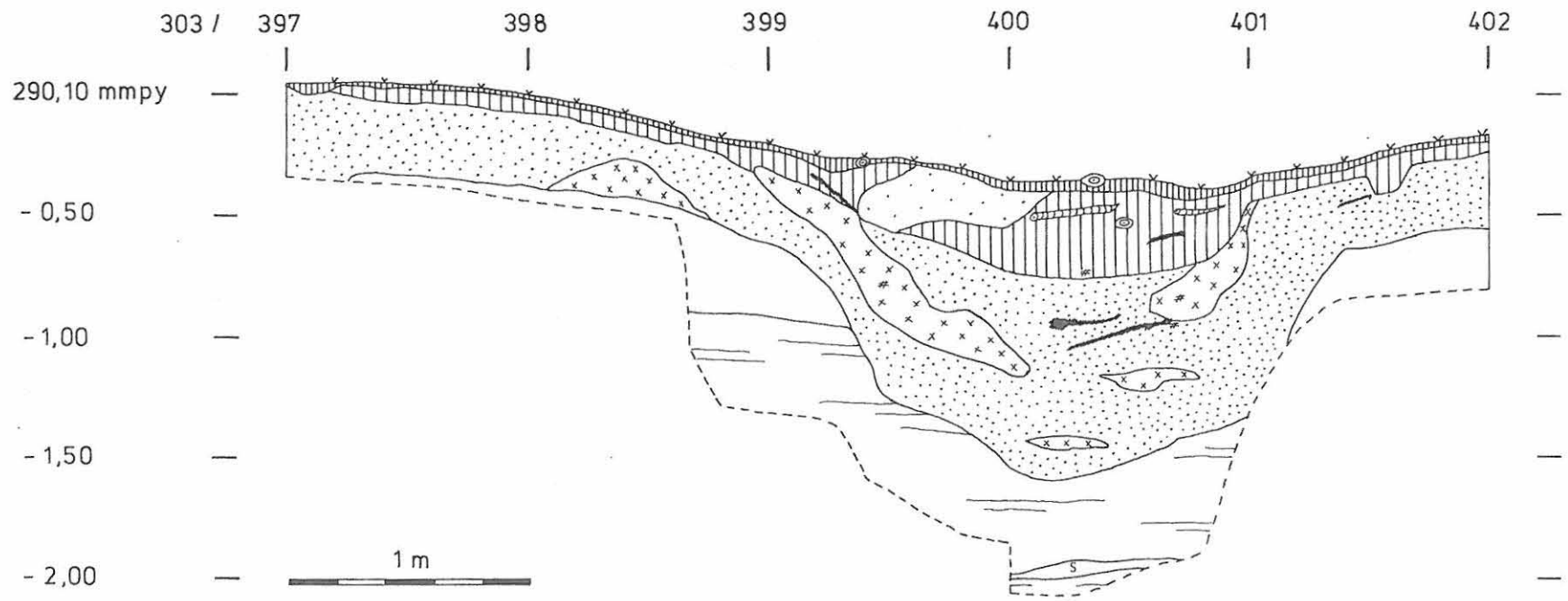
-  tumma rikastunut hiekka
-  ruostehiekka
-  harmaa puhdas pohjamaa



# ENONTEKIÖ 73 SAAMEN MUSEO TAISTO KARJALAINEN 1994

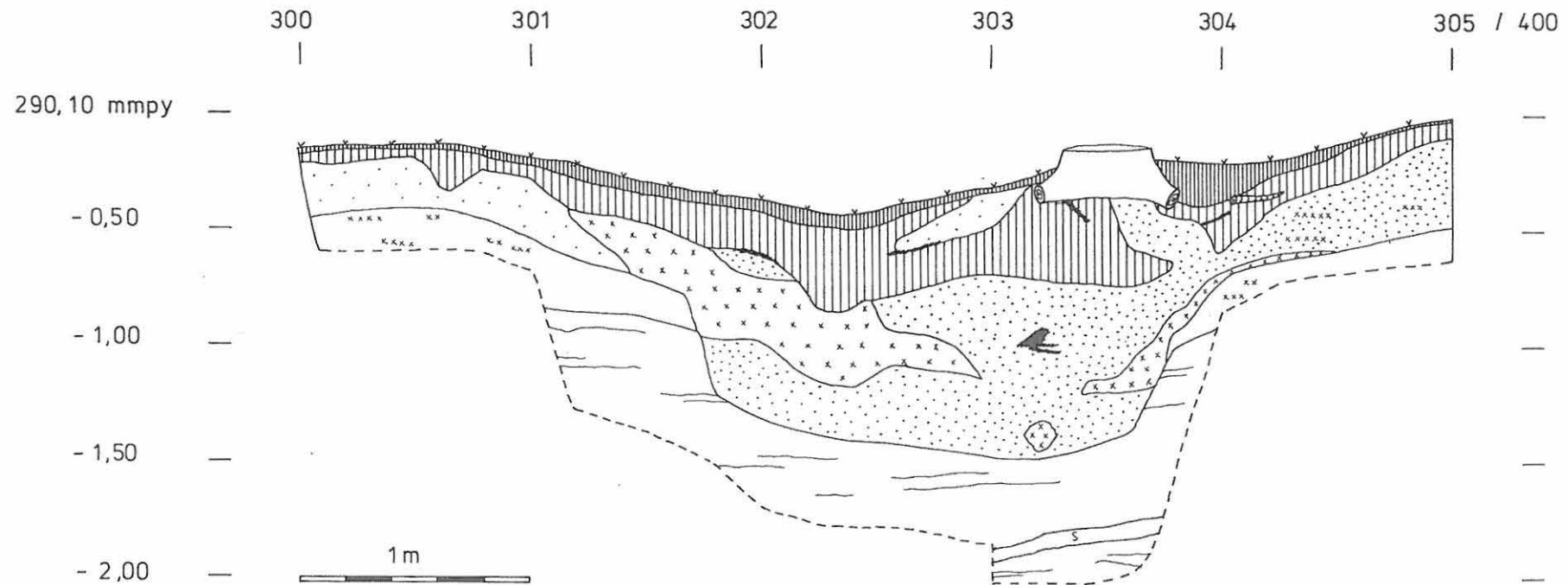
Profiilikartta  
Pyyntikuoppa 1  
Profiili 303/397-402 etelästä pohjoiseen katsottuna  
Mk 1:20  
Piirt. R.Ylönen  
9.8. 1994

- |   |                          |   |                         |
|---|--------------------------|---|-------------------------|
|  | turve                    |  | harmaa, puhdas pohjamaa |
|  | huuhtoutunut hiekka      |  | siltti                  |
|  | tumma rikastunut hiekka  |  | nokimaa                 |
|  | vaalea rikastunut hiekka |  | hiili                   |
|  | ruostehiekka             |  | juuri                   |
|  | karkea pohjahiekka       |   |                         |



ENONTEKIÖ 73 SAAMEN MUSEO  
TAISTO KARJALAINEN 1994

Profiilikartta  
Pyyntikuoppa 1  
Profiili 300 - 305 / 400 idästä länteen katsottuna  
Mk 1:20  
Piirt. R. Ylönen  
9. 8. 1994

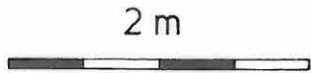




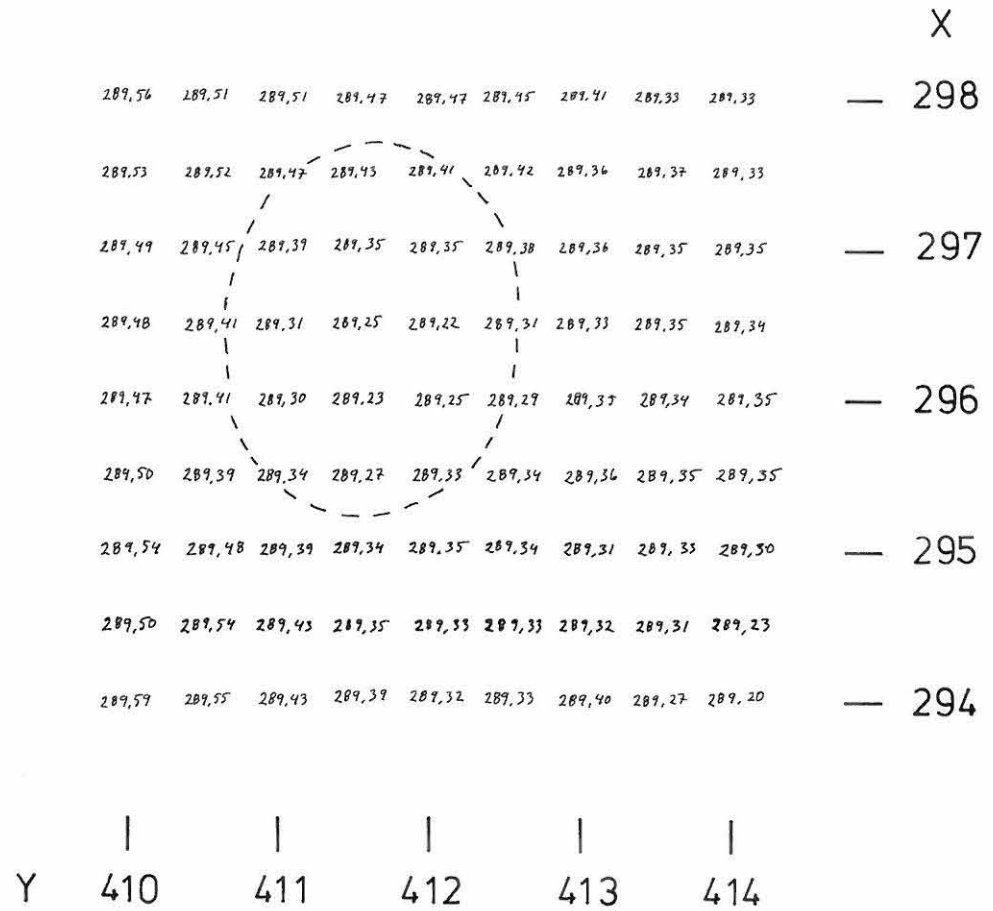
Muovikartat s. 10, 11 ja 14 säilytetään arkin välissä

ENONTEKIÖ 73 SAAMEN MUSEO  
TAISTO KARJALAINEN 1994

Pintavaaituskartta  
Pyyntikuoppa 2  
Mk 1:50  
Piirt. R. Ylönen  
8.8. 1994



pyyntikuopan raja



**ENONTEKIÖ  
KASVIJÄÄNTEET  
PYYNTIKUOPISTA  
1994**

nro	kohde	x	y	z	määrä L	kataja siemen	sianpuo- lukka siemen	variksen- marja siemen	heinä, vihvilä siemen	puolukka lehti/kuk- ka-pohja	mänty neulas- pohja	kaarina	käpy	ceno- coccum sieni-itiö
1	Hetank.	102	198	252	1			41			5	x		+
2	Hetank.	13	20.5	290	1			6			10	x	x	+
3	Saamenmuseo	300	399	165	1			39		1 l	49	x	x	+
4	Museotontti	101	198	160	1		3	33			92	x	x	+
5	Paavontalo	502	702	145	1			11		4 l, 1 kp	45	x	x	+
6	Jyppyrä	502	608	143	1			15		4 l	7	x	x	+
7	Valkeajärvi	203	401		1	1	3	72	2h, 2v	3 kp	20	x		
8	Aittalahti	100	802	157	1			3						+
9	Suonttajoki S	402	602		1			39			4	x	x	+
10	Suontta W1	204	402	163	1		0.5	5		1 kp	1		x	+
11	Suontta W3	402	1002		1			10		1 kp		x	x	+++
	kaikki jäänteet ovat hiiltyneitä													

**PIRJO JUSSILA  
MIKROLIITTI Oy**

## ENONTEKIÖ SAAMENMUSEO



99208 Pyynti-kuopan neljännes pohjaan kaivettuna SW→NE

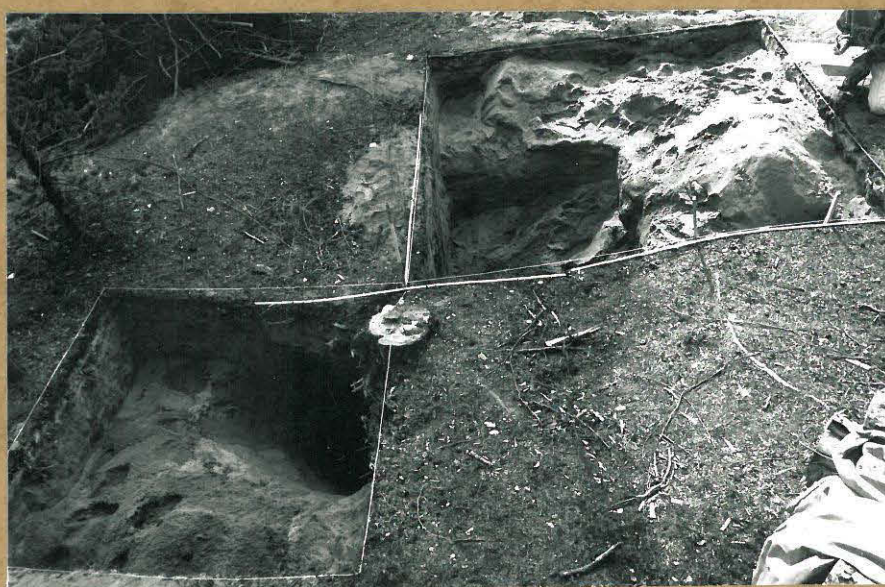


99209 Pyynti-kuopan neljännes pohjaan kaivettuna SE→NW

# ENONTEKIÖ SAAMENMUSEO



99210 Pyynti kuopan neljännes pohjaan kaivettuun NE→SW.



99211 Yleiskuva Saamenmuseon pöytäan kaivetuista pyynti kuopasta N→S.

Kuv. T. Karjalainen 1994

**TANDEMLABORATORIET**  
UPPSALA UNIVERSITET

Tandem Laboratory  
Uppsala University

Taisto Karjalainen  
Museibyran  
Box 913  
FIN-00101 HELSINGFORS  
Finland

Uppsala 1995-05-04

**Resultat av  $^{14}\text{C}$  datering av makrofossil från Finland.**

Förbehandling av makrofossiler:

1. 1% HCl tillsätts ( 6 timmar, under kokpunkten) (karbonat bort).
2. 0.5% NaOH tillsätts ( 1 timme 60 °C). Löslig fraktion fälls genom tillsättning av konc. HCl. Fällningen som till största delen består av humusmaterial, tvättas, torkas och benämns fraktion SOL. Olöslig del , som benämns INS, består främst av det ursprungliga organiska materialet. Denna fraktion ger därför den mest relevanta åldern. Fraktionen SOL däremot ger information om eventuella föroreningars inverkan.

Före acceleratorbestämningen av  $^{14}\text{C}$ -innehållet förbränns det intorkade materialet, surgjort till pH 4, till  $\text{CO}_2$ -gas, som i sin tur konverteras till fast grafit genom en Fe-katalytiskreaktion.

I den aktuella undersökningen har fraktionen INS daterats.

RESULTAT

Labnummer	Prov	$\delta^{13}\text{C} \text{‰ PDB}$	$^{14}\text{C}$ ålder BP
Ua-4990	Enontekiö 143 Hetankota NW, prov 1	-25.54	3 015 ± 75
Ua-4991	Enontekiö 73 Saamenmuseo, prov 3	-24.30	2 600 ± 70
Ua-4992	Enontekiö 89 Museotontii, prov 4	-24.84	1 820 ± 75
Ua-4993	Enontekiö 142 Paavontalo, prov 5	-24.73	1 250 ± 70
Ua-4994	Enontekiö 7 Jyppyrä S, prov 6	-24.25	2 810 ± 90
Ua-4995	Enontekiö 208 Valkeajärvi E, prov 7	-24.03	2 410 ± 75
Ua-4996	Enontekiö 211 Suontiajoensuu E, prov 9	-25.39	3 900 ± 90
Ua-4997	Enontekiö 198 Suontiajoki W1, prov 10	-25.10	4 420 ± 100

Med vänlig hälsning

*Göran Possnert*

Göran Possnert / Maud Söderman

Postadress	Gatuadress	Telefon 018-182500	Telefax	Telex
Postal address	Visiting address	Direktval 183059		
Box 533	Thunbergsvägen 5	Phone + 46 18 182500	Nat. 018 555736	76088
S-751 21 Uppsala	Uppsala	Direct 183059	Int. +46 18 555736	TSLISV-S
Sweden				