

ESPOO KARVASBACKA JORVI

Kivikautisen asuinpaikan
kaivaus 1979

Leena Ruonavaara

S i s ä l l y s

	sivu
JOHDANTO	2
KAIVAUSPAIKAN ESITTELY	3
KAIVAUSPAIKAN SIJAINTI JA TOPOGRAFIA	3
KAIVAUSTEKNIikka	4
MAALAJIT/KULTTUURIMAA	5
LÖYDÖT JA LÖYTÖTIHEYS	5
YHTEENVETO	6
LUETTELO KARTOISTA	7
LUETTELO NEGATIIVEISTA	7
Kopio peruskartasta 2032 12 ESPOO, painettu 1975 A4	8
Yleiskartta 1:1000 A2	9
Pintavaaituskartat 1:100 A2, 30 x 88 cm	10-11
Pohjavaaituskartat 1:100 A2, 30 x 88 cm	12-13
Kuvataulu	14

JOHDANTO

Vanhin löytö Espoon Karvasbackan Jorvista on Johan Haagin pellos-
taan löytämä kivikirves (KM 4030), joka lunastettiin Kansallismu-
seoon v. 1901. Matti Huurre on tarkastanut alueen v. 1962 ja Juk-
ka Vuorinen kaivanut Lasten päiväkodin tontilla v. 1975.

Vuoden 1979 kaivaukset aiheutuivat Bemböle-Kauniainen -maantien
oikaisusta, jota suunniteltiin em. päiväkodin ja Jorvin sairaalan
kohdalla olevalle tieosuudelle. Tien pohjoispuolella sijaitseval-
ta pellolta olivat sekä Huurre että Vuorinen löytäneet kivistä
esineistöä.

Tutkimukset suoritettiin 18.5.- 15.6.1979. TVL myönsi niitä varten
rahaa 35 422,64 mk. Kaivettujen ruutujen pinta-ala oli yhteensä
269 m² ja niiden kattaman alueen laajuus n. 1500 m².

Arkeologian opiskelijoita oli kaivauksella kaksi. Heistä toimi kar-
tanpiirtäjänä Tuija Rankama ja kaivajana Jyrki Rajala.

Helsingissä 3.7.1979

Leena Ruonavaara

Leena Ruonavaara

ESPOO KARVASBACKA JORVI

Kivikautisen asuinpaikan kaivaus 1979

Kylä: Karvasbacka

Tila: Jorvi, RN:o 2:358

Omistaja: Espoon kaupunki

Peruskartta 2032 12 ESPOO, painettu 1975

Kaivausalueen koordinaatit:

peruskoordinaatistossa: x = 6678 92

y = 538 40

z = 22,20 - 27,01 m mpy

yhtenäiskoordinaatistossa: p = 6680 96

i = 372 12

k = 22,20 - 27,01 m mpy

Alueelta tulleet löydöt: KM 20543:1-112

Aikaisemmat löydöt: KM 4030

KM 15571:1-5 (Huurre, inv. kert. 1962)

KM 19745:1-61 (Vuorinen, kaiv. kert. 1976)

Sivut 8-13 ovat kaivaukseen liittyviä karttoja. Sivun 14 on kuvataulu, jossa on valokuvat negatiiveista f. 52036-52043. Luettelo kartoista ja negatiiveista on kertomuksen lopussa s. 7.
Diar. 19.6.1979.

KAIVAUSPAIKAN SIJAINTI JA TOPOGRAFIA

Kaivausalue sijaitsee Bemböle-Kauniainen -maantien pohjoispuolella, n. 150 m Jorvin sairaalasta etelään ja n. 350 m Espoon museosta itään olevalla pellolla (kartta s. 8). Maasto on kaivausalueen ympäristössä hyvin kumpuilevaa. Se laskee jonkin verran tien eteläpuolella.

KAIVAUSTEKNIikka

Kaivauksella käytettiin kahta kiintopistettä, joiden absoluuttiset korkeudet laskettiin TVL:n kahden mittauspisteen avulla (kartta s. 9). MP 000 oli 31,50 m mpy ja siitä saatiin kp II:n korkeudeksi 27,71 m. Sen lukema vaaituskojeelta oli 080. MP 008 oli 21,37 m mpy ja siitä saatiin kp I:n korkeudeksi 25,84 m. Kahdelta eri vaaituskojeen paikalta sen lukemat olivat 067 ja 154. Eri vaaitusalueitten rajat on merkitty karttoihin (s. 10-13).

Kaivaus aloitettiin poistamalla turve koneella kolmesta 2 m:n levyisestä koeojasta ja lisäksi n. 8 x 12 m:n laajuiselta alueelta tutkittavan tielinjan itäosasta (kartat s. 10-11). Koordinaatisto tehtiin pääilmansuuntien mukaiseksi ja se kasvoi pohjoiseen ja itään. Ruudut paalutettiin 2 x 2 m:n suuruisiksi ja mittaukset tehtiin niiden lounaisnurkasta.

Aluksi kaivaminen suoritettiin lastoilla, mutta koska löytöjä ei juuri tullut eikä varsinaista kulttuurikerrosta ollut havaittavissa, jatkettiin kaivamista lapioilla.

Ensiksi kaivettiin koko itäinen alue n. 30 cm:n syvyyteen ja sitten syvennettiin vielä joka toinen ruutu linjoista 496 ja 498 (kartta s. 13). Seuraavaksi kaivettiin joka kolmas ruutu koeojasta 468 (kartta s. 13). Maa oli sen kohdalla hyvin savista, eikä löytöjä tullut kovinkaan paljon, joten se jätettiin 15-30 cm:n syvyyteen. Läntisimmässä koeojassa tuli savi vastaan n. 20-30 cm:n kohdalla. Löydöt olivat hyvin niukat. Ojasta kaivettiin syvemmälle vain joka toinen ruutu ja muut jätettiin 15 cm:n syvyisiksi (kartta s. 12). Kahden läntisimmän koeojan välille tehdyistä koeruuduista tuli löytöjä vain kahdesta itäisimmästä (kartta s. 12).

Keskimmäisestä koeojasta tuli muuhun ympäristöön verrattuna huomattavasti enemmän löytöjä. Sitä laajennettiin länteen ja itään (kartta s. 13). Länteen päin löydöt vähenivät, itään päin niitä oli ensimmäisessä lisärivissä jokseenkin saman verran mutta toisessa ne jo

alkoivat vähetä. Ojan itäpuolella oli Jukka Vuorisen v. 1975 tekemä koekuoppa, josta mm. oli löytynyt muutama murunen keramiikkaa. Sen ympärille paalutetuista ruuduista tuli löytöjä kuitenkin huomattavasti vähemmän kuin koeojasta 448-450. Viimeksi mainittujen kaivausalueiden syvyys vaihteli 35-50 cm.

MAALAJIT/KULTTUURIMAA

Kaivausalueen maaperä oli hyvin savensekaista multaa. Eniten multaa oli linjan 448 alueella. Muualla savipitoisuus oli voimakkaampaa. Mullansekainen savi muuttui puhtaaksi saveksi vähän eri syvyyksissä eri puolilla kaivausaluetta.

Linjalla 448 oli sen alaosissa havaittavissa savensekaisen mullan ja puhtaan saven välissä pehmeämpi hiesumainen kerros, joka oli lähes löydötön. Mitään kulttuurikerrosta tai rakenteita ei ollut havaittavissa.

LÖYDÖT JA LÖYTÖTIHEYS

Selvästi rikkainta löytöaluetta olivat linjojen 448-450 ruudut. Löydöt vähenivät niissäkin linjan 120 yläpuolella. Löytömateriaali käsitti lähes yksinomaan kvartsi- ja kvartsiitti-iskoksia. Muutamia hiottujen kivilajiesineiden kappaleita tavattiin. Ne olivat eri liuskeita, diabaasia ja kiillegneissia. Viimeksi mainitun esihistoriallisuus on kuitenkin hyvin kyseenalaista.

Piitä löytyi muutama iskos. Myös niiden esihistoriallisuus on epävarmaa. Kyseessä saattaa olla tuluspii, koska löytökerroksesta tuli kaiken aikaa lasinsiruja, kukkaruukun kappaleita, liitupiippujen katkelmia, lasitettua keramiikkaa, posliinia ja rahoja. Niistä vanhin oli ilmeisesti v. 1789 peräisin oleva kopeekka. Lisäksi suurin osa piistä tuli itäisimmältä kaivausalueelta, josta kvartsia oli hyvin vähän.

Löydöt: KM 20543:1-112

kvartsikaapimia		2 kpl
kvartsi- tai kvartsiitti-iskoksia	(9487 g)	1253 "
pii-iskoksia	(47 g)	8 "
hiottujen kivilajiesineiden kappaleita		7 "
luunsiruja	(17,5 g)	16 "
kuonaa	(21 g)	5 palaa

YHTEENVETO

Jorvin löytöpaikan asuinpaikkaluonne oli hieman epäselvä. Ilmeisesti kyseessä oli sellaisen reuna-alue. Mitään kulttuurimaata tai rakenteita ei tavattu ja rikkain löytökeskittymä saatiin kaivetuksi. Jatkotutkimuksiin ei mielestäni ollut aihetta ja alue voitiin vapauttaa rauhoituksesta.

LUETTELO KARTOISTA

- s. 8 kopia peruskartasta 2032 12 ESPOO 1:20 000, painettu 1975 A4
- s. 9 yleiskartta 1:1000 A2 L 27
- s. 10 pintavaaituskartta 1:100 A2 L 26
- s. 11 pintavaaituskartta 1:100 30 x 88 cm L 27
- s. 12 pohjavaaituskartta 1:100 A2 L 26
- s. 13 pohjavaaituskartta 1:100 30 x 88 cm L 27

LUETTELO NEGATIIVEISTA

52036-52041 Panoraama kaivausalueesta. Kuva pohjoisesta.

52042 Yleiskuva kaivausalueesta, kuva idästä.

52043 Yleiskuva kaivausalueesta, kuva lännestä.

N:ot 52036 - 52041 kuvannut Tuija Rankama,

n:ot 52042 - 52043 Leena Ruonavaara

⊗ kaivausalueen koordinaatit

x = 6678 92

y = 538 40

z = 22,20 - 27,01 m mpy

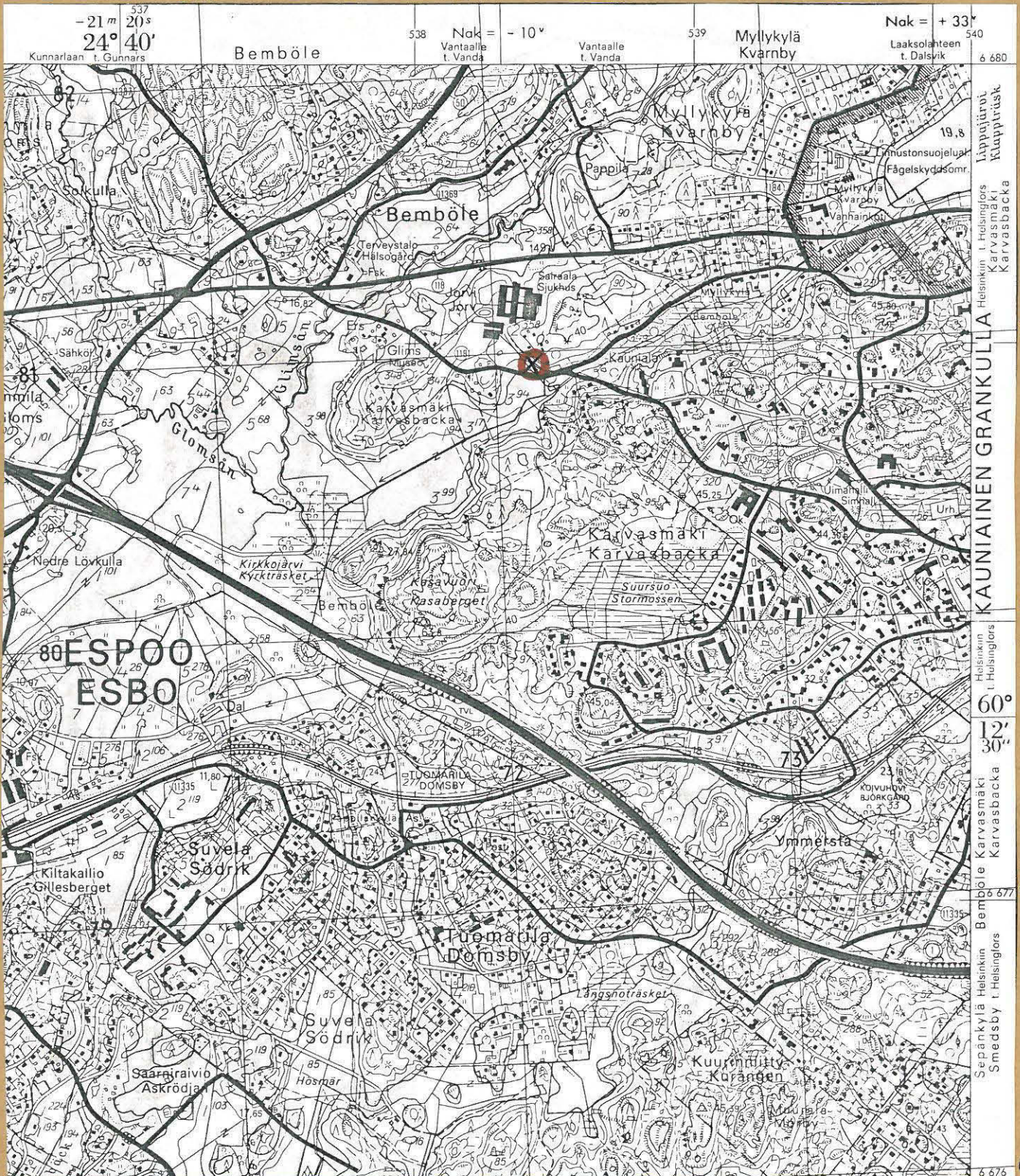
1 : 20 000

pv. Hki 1975

371

372

373



6681

6680

6679

6678

f. 52036

f. 52037

f. 52038

f. 52039

f. 52040

f. 52041



1. Panoraama kaivausalueesta. Kuva pohjoisesta.



f. 52042

2. Yleiskuva kaivaus-
alueesta; kuva
idästä



f. 52043

3. Yleiskuva kaivaus-
alueesta; kuva
lännestä

valok.
Tuija Rantama
Leena Ruonavaara
1979