

Esit. 130 95/23.10.1978 M

ESPOO MUURALA MIKKELÄ

Kertomus koekaivauksista heinä-syyskuussa 1978

Markus Hiekkänen

## SISÄLLYS

ARKISTOTIETOJA	2
YLEISTÄ	3
AIKAISEMMAT LÖYDÖT	3
TUTKIMUSALUEEN SIJAINTI	4
TOPOGRAFIA	5
KAIVAUSTEKNIikka	6
TULOKSET	7
JOHTOPÄÄTÖKSET	9
LUETTELO KARTOISTA, KUVATAULUISTA JA DIOISTA	10
Kartta 1 peruskartta	12
Kartta 2 yleiskartta 1:1000 + <sup>A1</sup> peitepiirros	13 (L 4, L 27)
Kartta 3 erikoiskartta 1:200	14 A1 (L 27)
Kuvataulut 1 - 4	15-18

## YLEISTÄ

Espoon keskustasta n. 1 km länteen sijaitsee Espoonjoen ja sen pohjoispuolella olevan Ison Maantien välissä niittyalue (ks. kartta 1 s.12), johon Espoon kaupunki aikoo rakentaa kerros- ja rivitaloja sekä näiden asukkaiden tarpeita palvelemaan ostoskeskuksen, katuverkoston ym. Koska alueelta on löydetty mm. esihistoriallista keramiikkaa (ks. Huurteen inv. kert. s. 71) kääntyi kaupunki museoviraston puoleen muinaismuistolain edellyttämiä toimenpiteitä varten. Museo- virasto piti tarpeellisena selvittää koekaivauksin, onko Mikkkelän kaavoitusalueella esihistoriallisia muinaisjäännöksiä ja jos on, niiden laajuus ja sijainti. Tutkimusten suorittaminen annettiin tehtäväksi allekirjoittaneelle. Apulaisina toimivat Huk Tapio Seger ja Huk Pekka Honkanen. Kaivajina toimi yhdeksän espooalaista työntekijää. Tutkimukset kestivät 10.7. - 1.9. 1978 välisen ajan.

## AIKAISEMMAT LÖYDÖT

Tunnetuin Mikkkelän alueen muinaislöydöistä on saviastia, jonka pintakäsittely, sekoite, koristelu ja astian muoto ovat antaneet nimityksen ns. Morbyn keramiikalle (Meinander 1954 s. 174). Astiaan kuuluvat palaset (KM 7322:10) löytyivät v. 1917 Ison Maantien eteläpuolelta tien reunasta n. 2-3 m

ARKISTOTIETOJA

Kunta: Espoo

Kylä: Muurala

Tilat: r:no 3:191 Mikkela, om. Espoon kaupunki  
r:no 3:146 Solliden, om. J.I. Sikstrom, Iso Maantie, Espoo

Tutkimusalueen koordinaatit:

Peruskartta 2032 12 ESPOO

x 6832-7372

y 5312-5827

z 3-30

Aikaisemmat löydöt tutkimusalueelta:

KM 6927:2 saviastianpaloja

KM 7322:10 - " -

KM 15566:1-5 - " - ja kvartsi-iskoksia

Aikaisemmat tutkimukset:

Äyräpää, A. Tutkimuksia Espoon pitäjän Morbyssa ja  
kirkon seutuvilla. Tarkastuskertomus v:lta 1931  
esihistorian toimiston top. arkistossa.

Huurre, M. Espoon inventointikertomus v:lta 1962  
esihistorian toimiston top. arkistossa.

Kirjallisuutta:

Europaeus, A. 1922 Fornfynd från Kyrkslätt och Esbo  
socknar. SMYA XXXII:1 s. 57

Meinander, C.F. 1954 Die Bronzezeit in Finnland.  
SMYA 54 s. 158-9

Löytönumero:

KM 20261:1-230

Valokuvat:

Diat 3277-82

Negatiivit f. 49267-82

Diario: 22.9. 1978

päästä leikkauksesta. Tarkkaa löytöpaikkaa ei v. 1962 inventoinnissa enää kyetty selvittämään (ks. Huurteen inv. kert. s. 72), mutta se sijainnee Ison Maantien etelälaidassa joko tontin r: no 3:60 tai tämän tontin lounaispuolella olevan umpeenkasvavan niityn alueella (ks. kartta 2 s.13). Morbyn astian löytöpaikan tienoilta on saatu muitakin saviastianpaloja (KM 6927:2). Espoon inventoinnin yhteydessä löysi M. Huurre saviastianpaloja ja kvartsi-iskoksia (KM 15566:1-5) myös tontin r: no 3:146 Solliden alueelta sekä tämän tontin kaakkoispuolella n. 70 m päässä olevan ladon luoteispuolelta (ks. kartta 2 s.13 sekä kuvataulu 1 s.15). Nyt tutkittavana olevan alueen koillisosasta löytöjä ei ole tullut, mutta Morbyn keramiikkaan kuuluvia saviastianpalasia on löydetty tätä aluetta vastapäätä Ison Maantien pohjoispuolella olevalta peltorinteeltä (ks. Huurteen inv. kert. s. 72)

#### TUTKIMUSALUEEN SIJAINTI

Espoon Muuralan Mikkelän tutkimusalueen koillisraja sijaitsee Espoon keskiaikaiselta kivikirkolta peruskartalla mitattuna 770 m lounaaseen. Alueen lounaisraja sijaitsee kirkolta 1240 m päässä. Tutkimusalueen pituus on siis lounaiskoillisuunnassa n. 470 m. Luoteessa tutkimusalue rajoittuu toisaalta keskiaikaiseen Turku-Viipuri -maantiehen eli Isoon Maantiehen ja toisaalta yksityisomistuksessa oleviin kolmeen omakotitalotonttiin r: not 3:51, 3:60 ja 3:59. Kaakossa tutkimusalue rajoittuu Espoonjokeen. Ison Maantien ja Espoonjoen välinen etäisyys vaihtelee alueen lounaisosan 200 metristä

koillisosan 300 metriin. (Ks. kartta 1 s.12)

### TOPOGRAFIA

Maasto viettää tutkimusalueella kaakkoon Espoonjokeen (ks. kartta 2 s.13 sekä kuvataulut 1 ja 2 s.15<sup>ja 16</sup>). Alue on suurimaksi osaksi niittyä lukuunottamatta Espoon kaupungin vuokra- viljelyspalstoja ja tontin r: no 1:146 Solliden eteläosassa kasvavaa mäntymetsikköä. Siellä täällä on leppäpensaikkaa ja koivuja. Niityt ovat saviperäistä maata, useimmissa kohdissa tulee savi vastaan heti pintamullan alla. Kahdessa paikassa tästä saviniitystä nousee hiekkakumpare, toinen tutkimusalueen koillisrajan vieressä n. 70 m Isosta Maantiestä etelään ja toinen tontin r: no 1:146 Solliden eteläosassa. Hiekkamaata on kapeana vyöhykkeenä myös Ison Maantien laidassa koeojien VII, VIII, IX, X, XI, XII ja XVI alueella (ks. kartta 2 s.13 ).

Ison Maantien luoteispuolella maasto nousee kallioisena mäntyä kasvavana rinteenä, jossa on vanhoja puutaloja. Espoonjoen kaakkoispuolella maasto on kuusimetsää kasvavaa kalliokkoa (ks. kartta 1 s.12 ).

Tutkimusalueella maasto on korkeinta Ison Maantien laidassa, 25 - 29 m ymp. Espoonjoen pinta on tutkimusalueella n. 3 m ymp. Alimmat kivikauden asuinpaikkalöydöt ovat Espoossa tulleet 16 - 17 m korkeudesta (C.F. Meinander, Die Kiukaikskultur 1954 s. 67-8). Toisaalta 25 - 29 m korkeus vastaa tyypillisen kampakeramiikan alkujaksoa Espoossa. Korkeuksien perusteella alueelta saatettiin siten odottaa

löytöjä lähes koko neoliittisen kivikauden ajalta. Aiempien tulosten perusteella taas voitiin olettaa saatavan pronssi-kauteen tai varhaiseen rautakauteen kuuluvia löytöjä.

#### KAIVAUSTEKNIikka

Tutkimukset suoritettiin kaivamalla alueelle 2 m levyisiä koeoja (koeoja XIV kokonaan ja koeoja XIII osaksi ovat 3 m levyisiä; ks. kartta 2 s.13 ). Osa niistä tehtiin kohtisuoraan korkeusisobaaseja (ja Isoa Maantietä) vastaan. Paikoilla, joista tuli löytöjä, kaivettiin em. koeojiin nähden poikittaisia koeoja löytöalueen laajuuden selvittämiseksi. 10 m korkeusisobaasia alemmaksi koeoja ei tehty. (ks. kartta 2 s.13 ). Tutkimusalueelle ei paalutettu tavanomaista 2 x 2 m ruudutusta, vaan löydöt dokumentoitiin seuraavasti. Löytöpaikka mitattiin koeojan suunnasta riippuen joko sen luoteis- tai koillispäästä. Mikäli koeoja oli luode-kaakkosuuntainen, mitattiin löytöpaikka sen luoteispäästä, jos taas lounas-koillissuuntainen, sen koillispäästä. Edelleen löytöpaikka mitattiin koeojan reunasta. Jos koeoja oli luode-kaakkosuuntainen, mitattiin löytöpaikka sen lounaisreunasta, jos taas lounas-koillissuuntainen, sen luoteisreunasta (ks. kartta 3 s.14 ). Siten esim. merkintä "3.60/1.60 multa" Pääluettelossa koeojan I alanumeron 1 kohdalla tarkoittaa, että löydön etäisyys tämän luode-kaakkosuuntaisen koeojan luoteispäästä on 3.60 m ja etäisyys lounaisreunasta 1.60 m ja että löytö on tullut pintamullasta.

Koeojien XVI, XVIII, XIX ja XXIII pintamulta poistettiin kaivinkoneella, jonka jälkeen mullan alapuolella olevaa maata irrotettiin lapioin. Muut koeojat kaivettiin kokonaan lapioin ensin poistamalla pintamulta ja sen jälkeen irrottamalla lapiion lappeella maasta ohuita kerroksia. Koeojan syvyys määräytyi pintamullan alla olevan maan laadun mukaan. Jos pintamullan alla oli savi, kaivettiin sitä n. 10 cm. Hiekkamaata kaivettiin 30- 50 cm.

Espoon kaupungin kiinteistöviraston mittausosasto laati pyynnöstäni tutkimusalueelle paalutuksen, jossa ruutujen koko oli 50 x 50 m (ks. kartta 2 s.13 ). Ruudutus on peruskartta-koordinaatiston mukainen. Tätä ruudutusta apuna käyttäen voitiin kaivetut koeojat nopeasti ja tarkasti piirtää yleiskartalle (kartta 2 s.13 ). Kaivettujen koeojien yhteinen pinta-ala on 2332 m<sup>2</sup> ja pituus 1127 m.

#### TULOKSET

Löytöjä tutkimusalueella saatiin miltei pelkästään paikoilta, joissa pintamullan alla oli hiekkaa tai hiesua. Tällaisia olivat koeojat II, IV, V, VIII, X, XI ja XII kokonaisuudessaan, koeojien III, VII ja IX luoteisosa, koeojan XV kaakkoisosa ja koeojan I keskiosa. Muissa koeojissa pintamullan alla oli savi ja niistä saadut löydöt supistuivat muutamaankvartsi-iskokseen.

Tontin r:no 3:146 alueella sijaitsevan koeojan XV kaakkois-



osasta löydettiin muutamia kvartsi-iskoksia sekä pintamullasta että sen alta hiekasta (20261:222-226).

Koeojista IX, X, XI ja XII löydettiin muutamia koristelemattomia hiekkasekoitteisia saviastianpalasia, yksi pii-iskos, kvartsiiveitsi ja -iskoksia (:206-219). Tätä aluetta kutsutaan jäljempänä alueeksi 2 (ks. kuvataulu 1 s.15 ja kartta 3 s.14 ).

Koeojasta VIII löydettiin viisi koristelematonta kivimurskasekoitteista saviastianpalaa, yksi savitiivisteempala ja kvartsi-iskoksia (:195-205). Tätä aluetta kutsutaan jäljempänä alueeksi 3 (ks. kuvataulu 4 s.18 ja kartta 3 s.14 ).

Eniten löytöjä saatiin koeojista I, II ja III. Niistä löydettiin yht. 60 saviastianpalasta, suurin osa kivimurskasekoitteisia ja naarmupintaisia, joukossa muutama koristeltu pala, samaverran savitiivisteempaloja ja n. 30 kvartsi-iskosta (:1-157). Tihein löytöalue oli koeojan II keskiosassa ja koeojan III luoteispäässä (ks. kartta 3 s.14 ). Kulttuurikerros oli ohut. Suurin osa löydöistä tuli pintamullasta. Koeojan II pohjoispuolelta löydettiin puutarhapalstojen pintaa tarkastelemalla toistakymmentä naarmupintaista, kivimurskasekoitteista saviastianpalaa, hiotun kiviesineen katkelma sekä kvartsi-iskoksia (:227-230). Löytöjä tuli jonkin verran myös koeojista IV, V ja VI (:158-188). Koeojien I, II, III, IV, V ja VI rajoittamaa aluetta sanotaan jäljempänä alueeksi 1 (ks. kuvataulut 1 ja 3 s.15,17 sekä kartat 2 ja 3 s.13,14 ).

## JOHTOPÄÄTÖKSET

Kaivaustutkimusten perusteella voidaan todeta, että Mikkelän kaavoitusalueella on ainakin yksi esihistoriallinen asuinpaikka, alue 1, joka keramiikan perusteella (kivimurskasekoite, naarmupintaisuus, reunan ja kyljen profilointi, koristelu) kuuluu varhaismetallikauteen. Paikalla on kuitenkin kivikaution leima (kvartsi-iskokset, hiotun kiviesineen katkelma). Ranta-asuinpaikka alue 1 ei ole, sillä merenranta eli Espoonlahden ranta oli varhaismetallikaudella 10-14 m korkeudessa ymp. Ainakin yhden rakennuksenjäännöksen olemassaolo käy ilmi savitiivistekeskittymästä koeojan II keskivaiheilla. Asuinpaikka saattaa koillisessa jatkua tutkimusalueeseen kuulumattomalle seurakunnan alueelle.

Merkkejä esihistoriallisesta asutuksesta on myös välittömästi Ison Maantien eteläpuolella alueilla 2 ja 3. Näiden alueiden välissä on löydötön vyöhyke (ks. kartta 3 s.14 ). Asumisen intensiteetti on näillä alueilla huomattavasti pienempi kuin alueella 1 (vrt. löytömäärät). Asumisen jäänteet alueilla 2 ja 3 saattavat liittyä asuinpaikkaan, josta on merkkejä Ison Maantien luoteispuolella olevalla pellolla (ks. Huurteen inv. kert. s. 72). Alueen 1 asuinpaikkaan ne eivät liity, sillä välissä on 60 - 80 m levyinen savikkorinne, johon kaivetuista koeojista VII, IX ja XVI ei ole löytöjä.

Helsingissä 19. lokakuuta 1978



Markus Hiekkanen

FK

LUETTELO KARTOISTA, KUVATAULUISTA JA DIOISTA

KARTAT

- Kartta 1 s. 12 Peruskartta 2032 12 ESPOO, johon merkitty Muuralan Mikkelän tutkimusalue.
- Kartta 2 s. 13 Mikkelän tutkimusalueen yleiskartta, mittakaavassa 1:1000, johon merkitty tutkimusalueen rajat sekä kaivetut koeojat. Karttapohjan laatinut Espoon kaupungin kiinteistöviraston mittausosasto v. 1977. Kartan ruudutus liittyy peruskarttakoordinaatistoon, ruudun suuruus 50 x 50 m.
- Kartta 3 s. 14 Tutkimusalueen koillisosasta mittakaavaan 1:200 piirretty erikoiskartta, johon merkitty koeojat I, II, III, IV, V ja VI (1. alue 1), koeojat IX, X, XI ja XII (1. alue 2, koeoja VIII (1. alue 3), koeojista saadut löydöt sekä maaston muoto 20 cm korkeusisobaasein.

KUVATAULUT

- Kuvataulu 1 s. 15 Panoraama Mikkelän tutkimusalueesta. Kuv. etelästä. f. 49267-70
- Kuvataulu 2 s. 16 Panoraama Mikkelän tutkimusalueesta. Kuv. lounaasta. f. 49271-75
- Kuvataulu 3 s. 17 Panoraama asuinpaikasta alue 1. Kuv. pohjoisesta. f. 49276-79
- Kuvataulu 4 s. 18 Ylinnä panoraama alueen 1 asuinpaikalta luoteeseen alueiden 2 ja 3 suuntaan. f. 49280-31. Alla kuva Isolta Maantieltä alueen 1 asuinpaikan suuntaan. f. 49282

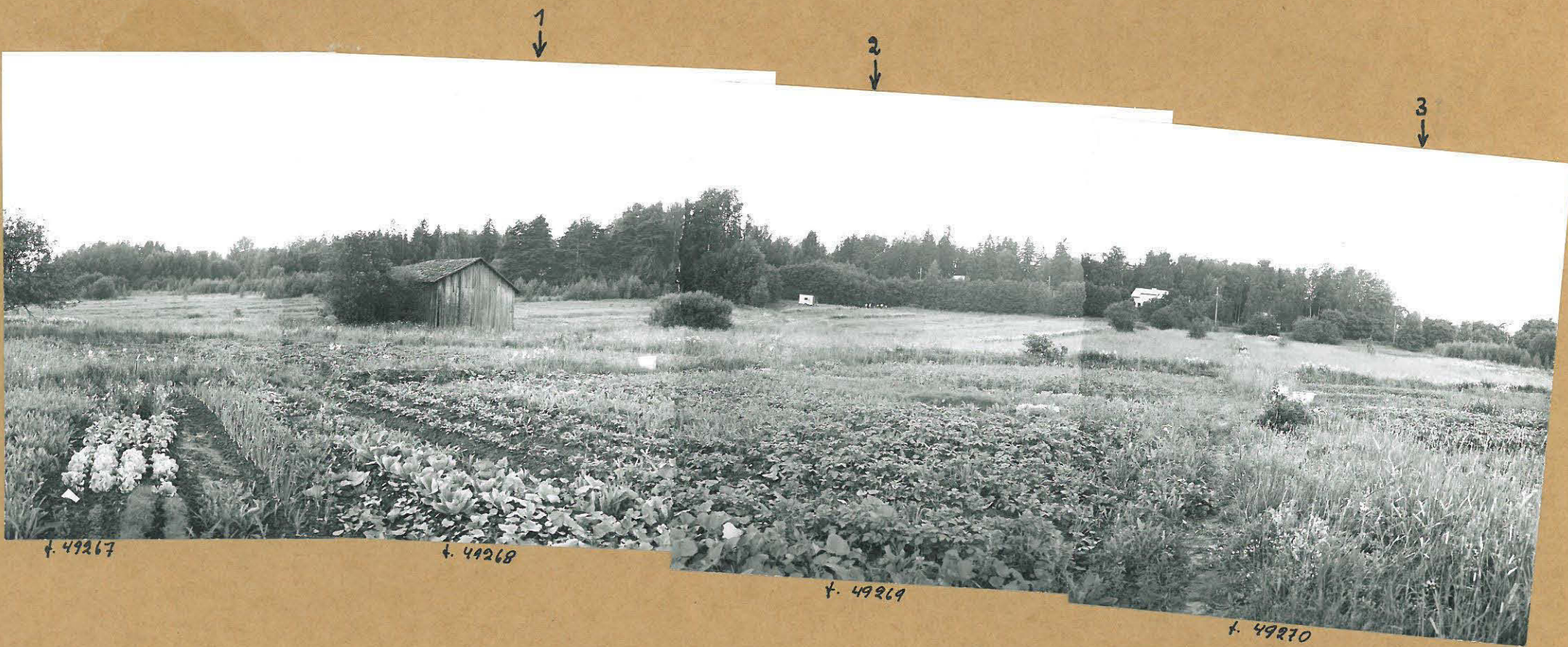
DIAT

- Dia 3277 Mikkelän tutkimusalueen luoteisosaa. Kuv. kaakosta.
- Dia 3278 Mikkelän tutkimusalueen pohjoisosaa. Kuv. etelästä
- Dia 3279 Mikkelän tutkimusalueen koillisosa. Kuv. lounaasta.
- Dia 3280 Mikkelän tutkimusalueen koillisosa. Kuv. länsi-lounaasta.
- Dia 3281 Alueen 1 asuinpaikka taustalla näkyvien koivujen edessä. Kuv. lännestä.
- Dia 3282 Alueen 1 asuinpaikka dian vasemmassa laidassa. Kuv. lännestä.

Kaikki kuvat Tapio Segerin ottamia



ESPOO MUURALA MIKKELÄ 1978



PANDRAAMA TUTKIMUSALUEESTA. KUV. ETELÄSTÄ. TAUSTALLA METSÄIN REUNASSA ISO MAANTIE.  
 ETUALALLA ESPOON KAUPUNGIN VUOKRAVILJELYSPALSTOJA. NUOLEN 1 KOHDALTA LADON TAKAA  
 LÖYSI M. HUURRE V. 1962 INVENTOINNISSA KVARTSI-ISKOIKSET 15566:3-5. NUOLEN 2 KOHDALLA TYÖMAA -  
 KOPIN ITÄPUOLELLA KAIVETAAN KOEJAA XIV. NUOLEN 3 KOHDALLA KOIVU Aidan LÄNSI PUOLELLA  
 KOEJAT XI JA XII (ALUE 2). PANORAAMA JATKUU ITÄÄN KUVATAULUSSA 2. VALOK. T. SEGER



S. 16

KUVATAULU 2

ESPOO MUURALA MIKKELÄ 1978

2  
↓

3  
↓

1  
↓



f. 49271

f. 49272

f. 49273

f. 49274

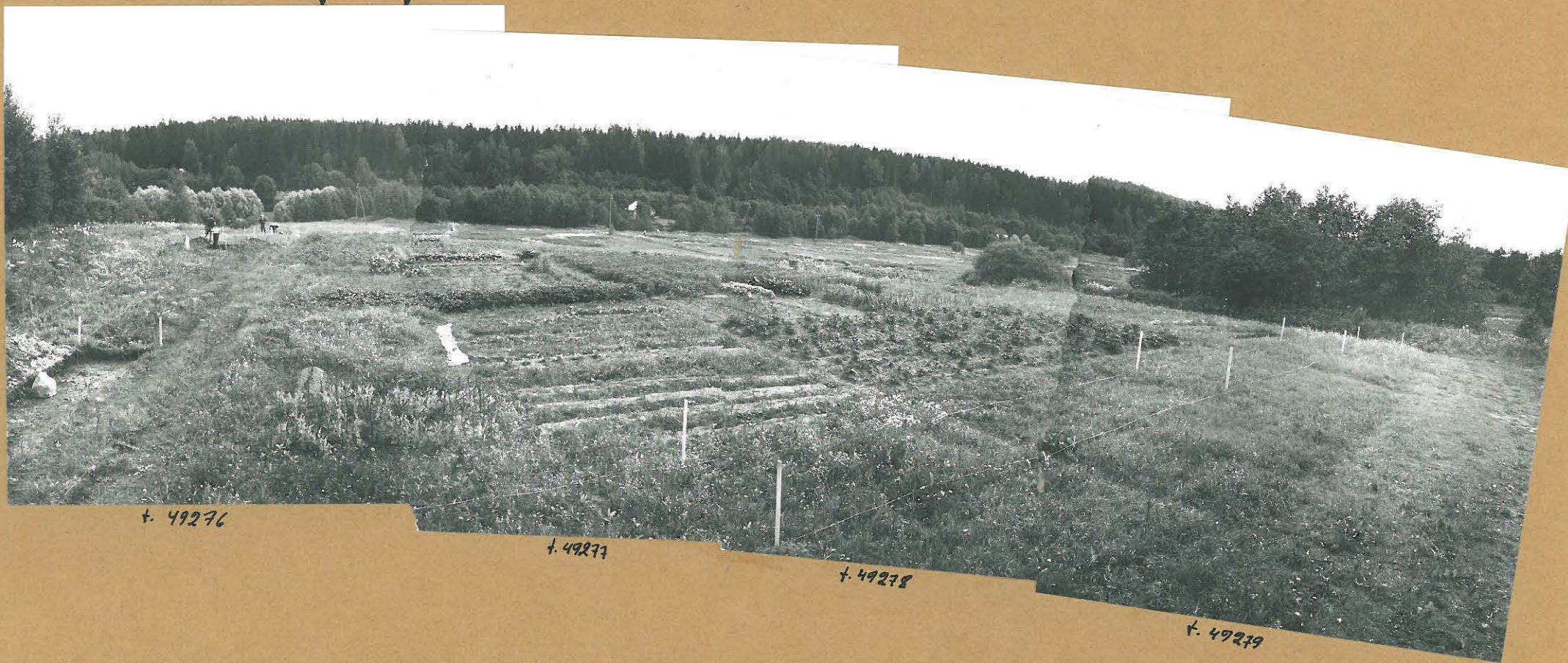
f. 49275

PANORAAMA TUTKIMUSALUEESTA. KUVATTU SAMALTA PAIKALTA KUIN PANORAAMA KUVATAULUSSA 1  
 JA ON JATKOA SILLE. KUVAN VASEMMASSA LAIDASSA ISO MAANTIE LAPON JA AUTOJEN VÄ-  
 LISSÄ. PENSAIKKOINEN ALUE KESKELLÄ JA OIKEALLA SEURAKUNNAN ALUETTA. KREMATORION  
 PIIPPU NUOLEN 1 KOHDALLA. KUVAN OIKEASSA LAIDASSA ESPOONJOEN ETELÄPUOLISTA METSÄÄ.  
 NUOLEN 2 JA 3 VÄLISELLÄ ALUEELLA NIITTYKUMPAREELLA EPINEOLIITTISTA KERAMIKKAA  
 SISÄLTÄVÄ ASUINPAIKKA (ALUE 1). VALOK. T. SEGER



ESPOO MUURALA MIKKELÄ 1978

1 ↓  
2 ↓



t. 49276

t. 49277

t. 49278

t. 49279

PANORAAMA EPINEOLIITTISESTA ASUINPAIKASTA (ALUE 1) KUVATTU POHJOISESTA PANORAAMASSA KUVATAULU 4  
 NÄKYVÄIN TYÖMAAKOPIN KATOLTA. KUVASSA TAUSTALLA METSÄÄ ESPOONJOEN ETELÄPUOLELLA. KES-  
 KELLÄ ESPOON KAUPUNGIN VUOKRAVILJELYSPALSTANA. VASEMMASSA ALAKULMASSA KOEJAN VII ETELÄ-  
 RÄÄ JA KOSTEIKKOA. KOEJAA I KAIVETAAN PARHAILLAAN. ETUALALLA OIKEALLA KOEJAN II  
 PAALUTUSTA. ASUINPAIKAN RUNSAIN LÖYTÖALUE ON NUOLTEN 1 JA 2 RAJOITTAMALLA ALUEELLA  
 TAIMMAISTEN KAIVAJIEN LÄNSIPUOLELLA. VALOK. T. SEGER



ESPOO MUVRALA MIKKELÄ 1978



+ 49280 PANORAAMA EPINEDLIITTISELTA ASUINPAIKALTA (ALUE 1) LUOTEESEEN. + 49281  
 TAUSTALLA TALOJEN EDESSÄ ISO MAANTIE. OIKEALLA OLEVA PEN-  
 SAIKKO SEURAKUNNAN ALUETTA. KESKELLÄ KAIVAUKSEN TYÖ-  
 MAKKOPIT. NUOLEN 1 KOHDALLA KAIVETAAN KOEJAA IX, NUOLEN 2 KOHDALLA KOEJAA VIII  
 VALOK. T. SEGER



+ 49282 KUVA ISOLTA MAANTIETÄ KAAKKOON EPINEDLIITTISEN ASUINPAIKAN (ALUE 1)  
 SUUNTAAN. VASEMMALLA NÄKYVÄ PENSAIKKO SEURAKUNNAN  
 ALUETTA. TAUSTALLA METSÄÄ ESPOONJEN ETELÄPUOLELLA. KUVAN  
 KESKELLÄ KAIVETAAN KOEJAA VII, TAKANA VASEMMALLA KOEJAA I  
 JA OIKEALLA AUTON TAKANA KOEJAA II. VALOK. T. SEGER