

ESPOO TOIVOLA JA STENKULLA

Kivikautisen asuinpaikan koekaivaus

Eeva-Liisa Schulz 2003

ESPOO PERINKI TOIVOLA ja STENKULLA

**Koekaivaus Peringin muinaisjäännösalueella
Ämmässuo–Kivenlahti kaasuputken linjauksella
6. – 15.10.2003**

Eeva-Liisa Schulz 2003



MUSEOVIRASTO

ARKEOLOGIAN OSASTO

SISÄLTÖ

I ARKISTOTIEDOT	2
Toivola	
Stenkulla	
II JOHDANTO	3
Tutkimusten syyt ja tavoitteet	
Tutkimusten rahoitus, ajankohta ja työvoima	
III TUTKIMUSPAIKKOJEN SIJAINTI, TOPOGRAFIA ja KASVILLISUUS	4
Toivola	
Stenkulla	
IV TUTKIMUSPAIKKOJEN LÖYTÖ- ja TUTKIMUSHISTORIAA	5
Toivola	
Stenkulla	
V TUTKIMUSMENETELMÄT	6
Koekuoppaverkosto ja dokumentointi	
VI TUTKIMUSTULOKSET	7
Toivola	
Stenkulla	
VII LOPUKSI	9
VIII NEGATIIVILUETTELO	10
IX DIAPOSITIIVILUETTELO	11
X KARTAT	
Peruskartan 2032 12 ESPOO ote, mk 1:20 000 (A4)	12
Yleiskartat, mk 1:1000, Toivola (A3)	13
Stenkulla (A4)	14
Pinta- ja pohjavaaituskartat, mk 1:500, Toivola, 2 kpl (A4)	15 – 16
Stenkulla (A4)	17
XI KUVATAULUT, 5 kpl	18 – 22
Liite	23
Luettelo tutkimusalueella sijainneista kaasulinjan kulmapaaluista koordinaatteineen/Suunnittelukeskus Oy	

I ARKISTOTIEDOT

Espoo Perinki Toivola, kivikautinen asuinpaikka

Kunta: Espoo 049

Kylä: Perinki 450

Tila: 1:14

Kiinteistötunnus: 049 450 0001 0014

Maanomistaja: Tarja-Liisa ja Pertti-Juhani Roisko

Osoite: Viipurintie 7 B 64, 15150 Lahti

Peruskarttalehti: 2032 12 ESPOO,

Koordinaatit: p = 668000

i = 336534

z = 26.63

vastaa lähinnä kaasuputken linjan kulmapaalu 101

Aikaisemmat tutkimukset: Inventointi Matti Huurre 1962

Aikaisemmat löydöt: KM 5369:1, 5546:7, 5586:4, 5643, 6641:2, 10192:15-24, 15539:1-11

Vuosi 2003: ei löytöjä

Espoo Perinki Stenkulla, kivikautinen asuinpaikka

Kunta: Espoo 049

Kylä: Perinki 450

Tila 1: 1:1

Kiinteistötunnus: 049 450 0001 0001

Maanomistaja: Helga Erika Lindlöf

Osoite: Edunvalvontatoimisto

Kauppamiehentie 1B, 02201 Espoo

Tila 2: 1:14

Kiinteistötunnus: 049 450 0001 0014

Maanomistaja: Tarja-Liisa ja Pertti-Juhani Roisko

Osoite: Viipurintie 7 B 64, 15150 Lahti

Peruskarttalehti: 2032 12 ESPOO,

Koordinaatit: p = 668008

i = 336528

z = 29.66

vastaa lähinnä kaasuputken linjan kulmapaalu 95

Aikaisemmat tutkimukset: Inventointi Matti Huurre 1962

Aikaisemmat löydöt: KM 7877:17, 8345:60, 8664:1-3, 9662:6-10, 15540

Vuoden 2003 löydöt: KM 34250:1-12, diar. 18.11.2003

II JOHDANTO

Tutkimusten syyt ja tavoitteet

Helsinkiläinen Suunnittelukeskus Oy pyysi 15.8.2003 Museovirastolta lausuntoa Espooseen Ämmässuon ja Kivenlahden välille suunnitellun kaasuputken rakentamisesta. Koska kaasuputken reitti kulkee Espoonkartanossa ja Peringissä muinaisjäännösalueiden läpi tai sivuitse, esitti Museovirasto lausunnossaan (9.9.2003: 191/304/2003) arkeologisia koekaivauksia Esbobyin ja Mankbyn keskiaikaisten kylätonttien läheisyydessä sekä Toivolan ja Stenkullan kivikautisilla asuinpaikoilla ennen kaasuputken rakennustöiden aloittamista. Tämä kertomus koskee vain kivikautisia asuinpaikkoja, joiden tutkimisesta vastasi Museoviraston arkeologian osasto.

Kaasuputken linjaus näytti kulkevan Peringissä peltoalueella Toivola -nimisen kivikautisen asuinpaikan läpi ja metsän reunassa Stenkulla -nimisen kivikautisen asuinpaikan sivuitse. Koska asuinpaikkojen tarkka rajausta ja säilymisaste eivät olleet Museoviraston tiedossa, piti Museoviraston arkeologian osasto rakennustöitä edeltäviä, yhteensä kahden viikon mittaisia koekaivauksia niillä tarpeellisena.

Koekaivauksin piti selvittää, sijaitsiko kaasuputken linjalla sellaisia kiinteitä muinaisjäännöksiä, jotka vaatisivat jatkotutkimuksia ja -toimia ennen putken rakentamista tai rakennustöiden aikana.

Tutkimusten rahoitus, ajankohta ja työvoima

Kaasuputkella tullaan johtamaan kaatopaikkakaasua Ämmässuon kaatopaikalta E.ON Finlandin (ent. Espoon Sähkö Oyj) Kivenlahden voimalaitokseen, jossa kaasu hyödynnetään. Koska E.ON Finland on hankkeen toteuttaja, se myös vastasi tutkimuskustannuksista. Toivolan ja Stenkullan kivikautisilla asuinpaikoilla suoritettavien kahden viikon mittaisten koekaivausten kustannukset oli arvioitu 18100 euroksi. (E.ON Finlandin tilaus 22.9.2003 ja Museoviraston lausunto siihen 25.9.2003: 191/304/2003.)

Sain Museoviraston arkeologian osaston tutkimus- ja suojeluyksiköltä tehtäväkseni johtaa tutkimuksia kaasuputken linjauksella Stenkullassa ja Toivolassa. Koekaivaukset paikoilla tehtiin 6. – 15.10.2003. Piirtäjänä ja apulaistutkijana toimi FM Kreetta Lesell ja kaivajina arkeologian opiskelijat Mika Kunnari, Olli Kunnas, Riku Mönkkönen, Kerkko Nordqvist ja Heidi Pasanen.

Ennen koekaivausten aloittamista kävin tutustumassa paikkaan tutkija, FL Helena Rannan kanssa (1.10.2003). Käynnin aikana tapasimme maastossa Suunnittelukeskus Oy:n edustajat, jotka olivat mittaamassa ja merkitsemässä kaasuputken linjaa tutkimuskohteisiin, sekä hevosaitausten ja pellon vuokraajat.

III TUTKIMUSPAIKKOJEN SIJAINTI, TOPOGRAFIA ja KASVILLISUUS

Toivolan ja Stenkullan asuinpaikat Espoon Peringissä sijaitsevat lähekkäin, 100 – 200 metrin päässä toisistaan, osittain samalla pellolla Mankinjokeen laskevan ojan ja Peringintien välissä. Sperringsin kivikautinen asuinpaikka on niitä vastapäätä peltoaukion ja ojan itäpuolella. Espoon kirkko on tutkimuspaikoista vajaat 5 kilometriä itään ja Kauklahten asema vajaat 3 kilometriä kaakkoon.

Toivola

Toivolan asuinpaikan se osa, jonka kaasulinja ylittää on savista, melko loivaa peltorinnettä Toivolan talon kohdalla ja Peringintien pohjoispuolella. Kaakkoisosa oli kyntöpeltoa ja luoteisosa pellosta erotettua hevosaitausta, josta kasvillisuus puuttui kokonaan. Hevosaitauksen kohdalla pelto kohoaa kumpareeksi, joka on paikoin kivinen. Hevosaitaus rajautuu länsipuoleltaan pellon ja metsän reunaan. Metsässä, pellon länsipuolella maasto nousee jyrkästi ylös tielle. Peltoa metsän kohdalla reunustavat pensaat (leppä, tuomi ja paju), ojan varsilla kasvavat heinät, pujot ja vadelmat. Ojan länsipuolella metsänreunassa kulkee paikoin syväurainen kärkytie, ja lähellä hevosaitauksen kaakkoispään porttia on aitauksen ja ojan välissä jonkin puretun vajan tai muun pienen rakennuksen osin maatuneet ja ruostuneet jäännökset. Pellon reunassa on myös niillä main kasa isohkoja, ilmeisesti pellolta kerättyjä kiviä.

Toivolan peltoaukean kohdalla on tien toisella puolella iso lato. Sen kohdalla kaasulinja ylittää tien ja kaartaa ladon koillisnurkan sivuitse etelään. Maasto nousee notkelmasta, johon se pellolla ladon kohdalla laskee, ladolle ja vielä sen takanakin. Ladon itä- ja kaakkoispuolella on osin avointa ruohikkoa ja heinikkoa tien vieressä seisovan suuren kuusen takana. Kuusen ja ladon välistä kulkee lähes umpeen kasvanut tienpohja, joka johtaa ladon takaisen kivikkoisen metsäkumpareen juurella sijaitseville kasvihuoneen raunioille.

Stenkulla

Stenkullan asuinpaikan ydinalue ei sijaitse kaasulinjalla vaan Stenkullan talon puutarhassa ja sen alapuolisessa peltorinteessä. Puutarha omenapuineen on jokseenkin villiintynyt ja umpeen kasvanut, ja rinnepelto on aidattu hevosille. Kunnon laitumeksi se on melko tyhjäksi syöty ja pahoin poljettu.

Kaasulinja kulkee Stenkullan asuinpaikan reunan yli lounaassa ylittäen Peringintien, jota se sitten myötäilee tien länsipuolella Stenkullan talon kohdalla. Kaasulinjan kohta tien itäpuolella on ryteikköistä rinnettä, joka viettää peltoa kohti itään. Paikka jää pellon, metsän ja villiintyneen puutarhan väliin. Siellä kasvaa tuomia, leppiä, terttuseljoja ja vadelmia, aluskasvillisuutena heiniä, putkikasveja, nokkosia ja mesiangervoa. Lähellä tietä, puutarhan ja kaasulinjan välissä on vanha kaivo. Kaivon läheisyydessä oli melko paljon rojua, kuten vanhoja lasipulloja, peltipurkkeja ja ämpäreitä. Tien länsipuolella maasto nousee vielä ruohikkoiseen sekametsään, jossa kasvaa ainakin kuusia, koivuja ja haapoja, tien vieressä sielläkin pensaita. Tien länsipuolella maaperä on hiekkaa ja hiekkamoreenia, itäpuolella hietaa, hiesua ja savea.

Stenkullan ja Toivolan välissä kaasulinja myötäilee metsän ja pellon reunaa kulkiessa pellonreunan ryteikössä. Koska kaasulinja noudattelee kymmenkunta vuotta sitten rakennettua viemäriputkea, saattaa olla, että osa Stenkullan ja Toivolan välimaastossa metsänreunassa kulkevista urista on silloisten rakennuskoneitten jälkiä.

IV TUTKIMUSPAIKKOJEN LÖYTÖ- ja TUTKIMUSHISTORIAA

Stenkulla ja Toivola ovat osa Espoon Sperringsin muinaisjäännösalueita. Molemmilta on tehty pelto- ja muiden maatöiden yhteydessä verraten runsaasti löytöjä, mutta niiden löytöpaikkoja ei kuitenkaan voi täsmällisesti paikallistaa. Toivolan ensimmäiset löydöt Kansallismuseon kokoelmiin ovat tulleet vuonna 1909 ja Stenkullastakin jo 1920-luvulla.

Toivola

Matti Huurteen inventointikertomuksessa n:o 17.

Toivolasta on löydetty melko paljon kiviesineitä, ja ne Matti Huurre on inventointikertomuksessaan "yrittänyt sijoittaa niin tarkasti kuin mahdollista". Näin hän on saanut neljä eri löytöaluetta (a – d) Toivolan maille, ja ne ovat seuraavat:

Kohta a) on kartella merkitty pellolle välittömästi Peringintien pohjoispuolelle juuri sinne, missä nyt suoritettiin koekaivaus. Alueelta on löydetty poikkikirves (KM 5643; Europæus 1922. pl. XIII:11) ja hioinkiviä (KM 5369:1, 5546:7, 5586:4 ja 6641:2). Lisäksi Huurre löysi pellolta "Toivolan vajan" luoteispuolelta kvartsiesineen (KM 15539:11), mutta ei muuta asuinpaikkaan viittaavaa. Mitään vajaa paikalla ei mielestäni enää ole, mutta ainakin se edellä mainittu iso lato näkyy niissä vuoden 1936 Ilmavoimien valokuvissa, jotka ovat Matti Huurteen inventointikertomuksen liitteinä.

Kohta b) eli "Sjösrtömin paikka" sijaitsee pellon vastakkaisella rinteellä edellisestä kohteesta noin 200 m pohjoiseen ja Stenkullasta runsaat 100 m koilliseen. Sieltä on peräisin saviastian paloja, hioimia, kiviaseiden kappaleita, kvartsiesineitä ja -iskoksia (KM 10192:17-23, 15539:6-10). Matti Huurteen panoraamakuvassa vielä näkyvää Sjöströmin asuinrakennusta ei enää ole. Myös muut kuvassa sen ja Stenkullan välillä näkyvät rakennukset puuttuvat nykyään, vaikka maisema muuten onkin säilynyt jokseenkin ennallaan. Syksyn 2003 koekaivauksen aikana kävimme Kreetta Lesellin kanssa siellä, vasta kynnetyllä peltosaralla, mutta emme löytäneet yhtä kvartssia (jätettiin paikoilleen) lukuun ottamatta mitään muuta tai havainneet muitakaan asuinpaikkaan viittaavia merkkejä.

Kohta c) on merkitty pellon kumpareelle lähelle ojaa kohdasta a) noin 200 m pohjoiskoilliseen ja Sperringsin alimmista löytöpaikoista eli pohjoisosasta alle 100 m pohjoisluoteeseen. Ainakin osa löydöistä KM 15539:1-5 (2 käyräselkäistä kourutaltoa, kiviaseen teelmä ja 2 kiviaseen katkelmaa) on sieltä. Huurre ei kuitenkaan löytänyt esineitä tai tehnyt muitakaan asuinpaikkaan viittaavia havaintoja. Syksyllä 2003 paikalla ei käyty.

Kohta d) on mahdollisesti Toivolan puutarha talon lounaispuolella, ja silloin sieltä olisivat löytyneet kiviaseen katkelma ja poikkikirves (KM 10192:15-16). Myös osa löydöistä KM 15539:1-5 saattaa kuulua tähän kohteeseen. Täälläkään Matti Huurre ei huomannut kivikautisen asuinpaikan merkkejä. Tarkastelimme Kreetta Lesellin kanssa maastoa täälläkin päin, mutta varsinaisella pihalla emme käyneet. Ladon kaakkoiskulmasta etelään on Toivolan pihapiirin korkein kohta. Kumpare on kivikkoinen kuusikko, joka ei vaikuta sovelialta paikalta kivikautiseksi asuinpaikaksi, mutta alemmaksi pellon reunaan kaasulinjalle tehtiin muutama koekuoppa.

Toivola ja osa sen löydöistä sisältyvät Aarne Äyräpään julkaisuun vuodelta 1922 (A. Europæus 1922. Fornfynd från Kyrkslätt och Esbo socknar. *SMYA XXXII*). Myös Jüri Kokkosen kirjoittamassa

ja Espoon kaupunginmuseon 1990 julkaisemassa Espoon seudun esihistoriassa *Muinaisaikojen Espoo* (Espoo-sarja) se on esitelty.

Stenkulla

Matti Huurteen inventointikertomuksessa n:o 18.

Stenkullassa suurin osa löydöistä on läheltä asuinrakennusta, vaikka itse talo sijaitseekin kalliolla. Kivi-iskos (KM 7877:17) on pellolta läheltä huvilaa, vasarakirveen katkelma (KM 8345:60) asuinrakennuksen rapulta n. 20 m luoteeseen, siis samalta suunnalta, mistä Matti Huurre löysi kvartsi-iskoksen (KM 15540). Hioin, kvartsia ja keramiikkaa (KM 8664:1-3, 9662:6-9) ovat löytyneet asuinrakennuksesta noin 15 ja 16 m kaakkoon ja esineiden paloja (9662:10) palstalle johtavan tien alta mm. reunaojasta, noin 30 m asuinrakennuksesta lounaaseen. Vuoden 1962 inventointimatalla talon kaakkoispuolen puutarhasta ei löytynyt mitään. Vain jo mainittu kvartsi-iskos talon luoteispuolen pienestä pellosta, joka nykyään on umpeen kasvanut ja hevosille aidattu pikkulaidun. Syksyllä 2003 silmämääräisten havaintojen teko oli lähes mahdotonta, puutarhan tiheä kasvillisuus ulottui ainakin vyötärön korkeudelle ja talon alapuolisella pellolla kaakossa maanpinta oli pahasti hevosten kavioiden kovettamaa ja sotkema.

Sen lisäksi, että Stenkulla sisältyy Jüri Kokkosen jo edellä mainittuun teokseen, sisältyy se myös Torsten Edgrenin vuonna 1970 julkaistun teoksen *Studier över den snörkeramiska kulturens keramik i Finland* (SMYA 72) aineistoon.

V TUTKIMUSMENETELMÄT

Suunnittelukeskus Oy merkitsi ennakolta kaasulinjan tutkimuskohteissa maastoon ja mittasi kahden kaasulinjan ulkopuolisen pisteen korkeudet. Viimeksi mainitut sijaitsivat pellolla siten, että korkeuspiste +25.43 oli Toivolassa ladosta pohjoiseen pisteessä $x = 6677640,916$ ja $y = 2531716,600$ ja korkeus +26.28 Stenkullan alapuolella hevosaitauksen pellonpuoleisen sähköaidan vieressä pisteessä $x = 667726,481$ ja $y = 2531638,687$. Toivolassa kyettiin korkeudet mittaamaan suoraan annetusta korkeuspisteestä, mutta Stenkullassa jouduttiin turvautumaan myös valmiista korkeuspisteestä siirretyn apupisteen käyttöön. Se sijaitsi Peringintieltä erkanevan Halujärventielle johtavan tien ja Peringintien yhdistävän tienpätjän pohjoisreunan eräässä kivessä, ja sen korkeus oli 33.22 m mpy.

Maastoon merkityn kaasulinjan osuuden kulmapaaluista saimme käyttöömmme listan (liitteenä, s. 23) peruskoordinaatteineen. Toivolassa kaasulinjalla olivat paalut 103–100 siten, että 103 sijaitsi aivan Peringintien pohjoislaidassa metrin oikealta paikaltaan luoteeseen siirrettynä, koska muuten se olisi ollut keskellä tietä. Paalut 102 ja 101 olivat pellolla paalun 103 ja hevosaitauksen välissä. Paalu 100 ehti vuorostaan olla hetken omalla paikallaan hevosaitauksen sisäpuolella, sitten aitauksen hevoset nyhtivät sen pois. Paalu 99 oli hevosaitauksen vieressä, mutta onneksi metsänpuoleisen sähköaidan ulkopuolella. Kulmia 98–96 ei ollut merkitty maastoon, koska ne sijaitsivat Toivolassa ja Stenkullan välissä. Stenkullassa olivat paalut 95 ja 94 siten, että 95 oli alhaalla metsän reunassa ja lähellä hevosaitausta. Paalu 94 oli ylhäällä Peringintien itäreunassa 2,2 metriä oikealta paikaltaan kaakkoon, koska muuten sekin olisi ollut keskellä tietä.

Koekuoppaverkosto, kaivaminen ja dokumentointi

Kaasulinjan suunnan muutosten, tutkittavan alueen pituuden, korkeuserojen ja läpinäkymättömän ryteikön vuoksi tuntui helpoimmalta ja aikaa eniten säästävältä ratkaisulta käyttää molemmissa kohteissa omia koordinaatioita. Koekuoppaverkosto sekä Toivolassa että Stenkullassa perustui kuitenkin merkittävihin kaasulinjapaaluihin. Ne nimettiin uudestaan täysin mielivaltaisesti, koska niiden todellisten peruskoordinaattien mukaiset numerosarjat olisivat olleet epäkäytännöllisen pitkät. Tavalliseen tapaan x -koordinaatit kasvoivat pohjoiseen ja y -koordinaatit itään. Toivolassa peruslinjaksi valittiin paalujen 101 ja 102 suuntainen linja 700, jolloin paalusta 101 tuli piste 700/2010 ja paalusta 102 piste 700/2030. Tällä koordinaatistolla pellolle, hevosaitaukseen ja metsän reunaan Peringintien pohjois- ja itäpuolelle tehtiin yhteensä 28 koekuoppaa. Peringintien eteläpuolelle ladosta itään ja kaakkoon tehtiin lisäksi 7 koekuoppaa. Stenkullassa vuorostaan peruslinjaksi valittiin paalujen 94 ja 95 suuntainen linja 1000, jolloin paalu 94 sai koordinaatit 1000/500 ja paalu 95 koordinaatit 1000/540. Tällä koordinaatistolla tehtiin 19 koekuoppaa pellon ja Peringintien väliseen rinteeseen ja 9 koekuoppaa Peringintien länsipuolelle. Kolme koekuoppaa Toivolan ja Stenkullan välissä mitattiin paikoilleen pelkästään paalujen 99 ja 95 väliseen linjaan ja niitä nimitettiin koekuopiksi 1–3. Korkeusmittauskartoilta selviävät molempien paikkojen koordinaatit ja kaikkien koekuoppien sijainnit yksityiskohtaisesti.

Toivolan ja Stenkullan välimaaston tarkastamista pidettiin tarpeellisena, koska varsinaisilla tutkimuskohteilla oli vain vähän etäisyyttä ja niiden välinen kumpare näytti otollisemmalta kuin Toivolan alava pelto-osuus. Osittain samasta syystä, mutta myös vanhojen irtolöytöpaikkojen löytötietojen perusteella katsottiin tarpeelliseksi sekä Toivolassa että Stenkullassa jatkaa kaasulinjan tarkastamista Peringintien toisellekin puolelle.

Yleensä kaikki koekuopat tehtiin neliömetrin kokoisiksi ja 5 metrin etäisyydelle toisistaan. Pyrkimyksenä oli, että vähintään yksi koekuopparivi osui kaasulinjalle. Rinnakkaiset koekuopat tehtiin yleensä kaasulinjasta länteen, koska sen itäpuolella kulkee viemäriputki, jonka rakentamisen oletettiin jo tuhonneen tai ainakin sekoittaneen mahdollisen kulttuurikerroksen. Pääasiallisesti koekuoppia kaivettiin lapioilla, mutta varsinkin Stenkullassa ja ladon takana Toivolassa myös lastoilla humuskerroksen poistamisen jälkeen. Maa-aineksen seulomiseen oli kyllä varauduttu, mutta se osoittautui tarpeettomaksi, eikä se Toivolan savipellolla olisi onnistunutkaan. Koekuoppia kaivettiin, kunnes varmasti voitiin todeta, ettei alueella ole asuinpaikan merkkejä tai puhdas pohjamaa oli tavoitettu.

Koekuoppien pinta- ja pohjakorkeudet mitattiin yleensä lounaisnurkista. Koekuopat merkittiin pinta- ja pohjavaaitus- sekä yleiskartoille, muuten niitä dokumentoitiin vain sanallisesti, muutama valokuvattiin. Valokuvaamalla dokumentoitiin etupäässä vain maisemaa ja työtilanteita. Harvat löydöt talletettiin merkitsemällä vain koekuopan koordinaatit. Kreetta Lesell on piirtänyt kartat puhtaaksi digitoimalla ja MapInfo-ohjelmaa apuna käyttäen. Kaivauksella koekuopat pyrittiin täyttämään nopeasti, jotta niistä koitunut harmi olisi jäänyt mahdollisimman vähäiseksi alueen käyttäjille, hevoset hermoilivat muutenkin läsnäolostamme. Hevosaitauksen sisäpuolella voitiin työskennellä vain niiden poissa ollessa ja läheisen tallin henkilökunnan ja hevosten hoitajien kanssa etukäteen sovittuna ajankohtana.

VI TUTKIMUSTULOKSET

Toivola

Toivolasta ei tavattu yhtään kiinteään esihistorialliseen muinaisjäänökseen viittaavaa merkkiä. Maaperä pellolla ja sen viereisessä metsänreunassa ovat savea, ja neljää koekuoppaa lukuun ottamatta savisen peltomullan alta paljastui vain puhdasta, ruskeanharmaata tai sinistä savea. Kahdessa koekuopassa oli saven sekaan kerrostunut ohuelti hiekkaa. Yhdestä hevosaitauksen sisäpuolisesta koekuopasta, jossa oli hieman mustaa tai harmaata, hiilen ja noen värjäämää savea löytyi hevosenkenkänaula. Toisessa lähellä sijainneessa koekuopassa oli tummaa, noen ja hiilen värjäämää maata enemmän, ja siitä löydettiin pala rautakuonaa. Sen pinta on kalkkipitoinen ja vaalea, eikä siten näytä esihistorialliselta rautakuonalta. Eräästä lähistön koekuopasta löydettiin lisäksi rautavanteen kappaleita, ilmeisesti tynnyristä tai saavista. Hevosenkenkänaulaa, rautavanteen kappaleita ja rautakuonaa ei ole luetteloitu.

Ladon takana Toivolassa osa kaasuputken linjalle sattuvasta maaston osuudesta on vanhaa tienpohjaa. Milloin tie on tehty, en tiedä, mutta kovin vanha se ei voi olla vaikka onkin pahoin pusikoitunut. Tai sitten sitä on parannettu suhteellisen vähän aikaa sitten. Joka tapauksessa se on perustettu hyvin ja tehokkaasti, sillä useista koekuopista tuli tiesoran lisäksi esiin kuitukangasta. Vaikka itäisimmät koekuopat sijaitsivat tienpohjan ulkopuolella, ei tulos ollut sen parempi. Niistä paljastui paikoitellen sekoittunut hiekkamoreeni, josta puuttuivat kaikki kivikautiseen asuinpaikkaan tai muuhun kiinteään muinaisjäänökseen viittaavat merkit.

Stenkulla

Stenkullassa Peringintien länsipuolen ylimmistä eli läntisimmistä koekuopista paljastui puhdas hiekkamoreeni joko heti turve- ja humuskerroksen tai vasta sekoittuneen sorakerroksen alta. Moreenihiekka kaikissa alueen koekuopissa oli yleensä keltaruskeaa, ja vaikka se muutamassa kuopassa vähän punersi, ei siinä voinut havaita asuinpaikkaan viittaavia kulttuurikerroksen jäänteitä. Ylimmän koekuopparivin pohjoisimman eli lähinnä Stenkullan taloa sijainneen koekuopan kohdalla maa oli täysin sekoittunutta, ja sen joukossa oli isoja kiviä. Neljästä koekuopasta löydettiin sekoittuneesta hiekkamultakerroksesta tai humuksen ja hiekan rajalta jonkin verran kvartsia. Mullan alta paljastuneessa keltaisessa hiekkassa niitä ei enää ollut.

Tien itäpuolella humuskerros – usein lähes olemattoman turvekerroksen alla – oli yleensä paksu ja koostui savisesta mullasta. Rinteen keskiosassa pohjoisemmassa koekuopparivissä humus oli lisäksi sekoittunutta. Yhdessä näistä koekuopista humuksessa oli noki- ja hiilipartikkeleita sekä isoja mustuneita kiviä. Ne eivät kuitenkaan vaikuttaneet esihistoriallisilta. Eräästä kuopasta paljastui ilmeisesti vanha ojanpohja tai muu kaivanto, kun syvällä saven ja humuksen välissä oli selvä raja. Pohjoisimman koekuopparivin itäisin koekuoppa hevosaitauksen vieressä oli kooltaan vain 50 x 100 cm kohdalle osuneen tuhdin leppäpuskan ja aitauksen sähköaidan vuoksi. Pohjoisemmassa koekuopparivissä humuksen alta paljastui rinteen yläpäässä muutamasta kuopasta puhdas savi tai hiesu, alempana hieta tai hiesu. Joissakin kuopissa oli vähän moreenikiviä, erityisesti alarinteessä useissa ruostelaikkuja. Kahdesta ylärinteen ja yhdestä rinteen keskiosan kuopasta löydettiin kvartsia (KM ?)

Vain 5 metriä etelämpänä sijainneen toisen koekuopparivin kohdalla tilanne oli toisenlainen. Maakerrokset olivat häiriintymättömät ja maanlaatu vaikutti suorastaan ihanteelliselta kivikautista

asuinpaikkaa varten, kun humuksen alta kaikkialla paljastui hieno hiesu ja hieta, joka monissa alarinteen kuopissa pohjalla muuttui lähes valkoiseksi, usein tosin ruosteen täplittämäksi. Kuitenkaan paikalta ei tavattu kahta ylintä koekuoppaa lukuun ottamatta mitään kivikautiseen asuinpaikkaan viittaavaa. Mainituissa kahdessa koekuopassa oli aavistuksen verran likaista hienoa hiekkaa, lisäksi molemmista löytyi yksi kvartsi-iskos.

VII LOPUKSI

Molemmilta asuinpaikoilta oli erityisesti 1900-luvun alussa tehty löytöjä, mutta arkeologiset tutkimukset puuttuivat 1960-luvun alussa tehtyä muinaistieteellistä inventointia lukuun ottamatta. Kaasuputken linjalle mahdollisesti osuvien esihistoriallisten muinaisjäännösten osalta ei siis ollut tiedossa tarkkoja rajoja tai edes säilymisastetta. Koska Toivola ja Stenkulla kuuluvat laajaan ja tunnettuun Sperringsin kivikautiseen asuinpaikka-alueeseen, pidettiin kahden viikon mittaisia koekaivauksia asian selvittämiseksi tarpeellisena. Koska molemmat tutkimuskohteet ja niiden välimaasto olivat lähes löydöttömät ja asuinpaikoille tyypillisiä kulttuurikerroksia vailla, saatiin työ suoritettua kaksi maastotyöpäivää sille varattua aikaa nopeammin, jopa yhden päivän mittaisesta ja koekuopat parissa tunnissa täyttäneestä sateesta huolimatta. Samasta syystä myös raportin laadintaan varattu aika lyheni.

Voidaan siis todeta, että kaasuputken rakentamiselle Ämmässuon ja Kivenlahden välille ei Espoon Peringissä ole muinaistieteellisiä esteitä. Toivola -nimisen kivikautisen asuinpaikan osalta ei kaasuputken linjaus ensinkään kosketa asuinpaikka-aluetta ja Stenkulla -nimisen kivikautisen asuinpaikan kohdalla vain sen reunaan, joka kaiken lisäksi on osin pahoin häiriintynyt aiempien maankäytön hankkeiden vuoksi (ehkä osittain kymmenkunta vuotta sitten tehdyn viemäriputken rakentamisen yhteydessä). Stenkullasta tehdyt löydöt olivat yhtä lohjennutta ja kovin epämääräistä porfyriitin kappaletta lukuun ottamatta vain kvartsia, jotka nekin useimmiten löytyivät sekoittuneesta maasta. Stenkullasta tehtiin lisäksi yksi irtolöytö (kvartsiydin) Peringintieltä erkanevan ja Halujärventielle johtavan tien risteyskosen tuntumasta.

Koska molemmilta asuinpaikoilta kuitenkin on aikaisemmin tehty suhteellisen paljon esinelöytöjä, etsimme niitä ja muita asuinpaikan merkkejä Kreetta Lesellin kanssa juuri kynnetyn lähipellon rinteiltä ja hevosaitauksesta laihoin tuloksin. Toivolan asuinpaikan varsinainen ydinalue, josta kiviesineet ovat peräisin, on siis edelleenkin paikallistamatta. Stenkulla on mielestäni paikallistettu luotettavasti talon pihan ja puutarhan tuntumaan. Toivon tästä tutkimustuloksesta olevan hyötyä jatkossa Sperringsin kivikautisen asuinpaikka-alueen ja sen ympäristön suojelussa ja alueen maankäytön seurannassa.

Helsingissä 5.12.2003



Eeva-Liisa Schulz, tutkija, FM

VIII NEGATIIVILUETTELO

Kuvaaja Eeva-Liisa Schulz

Tummennetulla numerolla merkityistä negatiiveista kopiot kuvatauluissa.

- 128 319 Toivolan asuinpaikan ylittävällä kaasulinjalla kaivetaan koekuoppia. Taustalla häämöttää Stenkullan asuinpaikka. Kuvattu Peringintieltä kaakosta.
- 128 320 Sama vähän kauempaa.
- 128 321-323 Yleiskuva panoraamana, jossa vasemmalta Toivolasta edetään oikealle Stenkullaan. Kuvattu koillisesta keskeltä peltoa siten, että kuvan vasen laita eli Toivolan lato negatiivina keskimmäisenä.
- 128 324 Toivolassa kaivetaan kaasulinjalle koekuoppia pellolle tien ja hevosaitauksen välissä. Kuvattu metsän reunasta luoteesta. Kuvassa Mika Kunnari, Riku Mönkkönen, Olli Kunnas, Heidi Pasanen ja Kreetta Lesell.
- 128 325 Sama vähän lähempää.
- 128 326 Yleiskuva hevosaitauksesta Toivolassa eli koekaivauksen "houkuttelevin" osuus. Taustalla Stenkullaa. Kuvattu eteläkaakosta.
- 128 327 Sadevedestä täyttynyt koekuoppa 700/2010 Toivolassa.
- 128 328 Osittain kaivettu ja vedellä täyttynyt koekuoppa 699/2000 Toivolassa.
- 128 329 Yleiskuva Toivolaan päin ladon itäpuolitse menevälle kaasulinjan osuudelle. Kuvattu kaakosta Peringintieltä.
- 128 330 Sama miltei vastakkaisesta suunnasta eli lännestä.
- 128 331 Yleiskuva Stenkullan asuinpaikan länsiosasta Peringintien länsipuolelta kohdasta, jossa kaasuputken linjaus on ylittänyt tien. Kuvattu etelästä. Kuvassa Mika Kunnari, Riku Mönkkönen, Kerkko Nordqvist ja Heidi Pasanen.
- 128 332 Stenkullan lounaisosaa, jossa kaasulinja kulkee tien ja pellon välisessä rinteessä. Kuvattu Peringintien yläpuolelta länsiluoteesta.
- 128 333 Olli Kunnas kaivaa koekuoppaa Toivolassa hevosaitauksen sisäpuolella. Kuvattu eteläkaakosta.
- 128 334 Riku Mönkkönen kaivaa koekuoppaa Toivolassa hevosaitauksen sisäpuolella.
- 128 335 Koekuoppa 719/1959 Toivolassa hevosaitauksessa.
- 128 336 Kerkko Nordqvist kaivaa koekuoppaa Toivolassa hevosaitauksen sisäpuolella. Taustalla Kreetta Lesell samoissa puuhissa. Kuvattu luoteesta.
- 128 337 Mika Kunnari (edessä) ja Riku Mönkkönen hevosaitauksen koekuoppia kaivamassa. Taustalla rinteessä vasemmalla Stenkulla ja oikealla Toivola b. Kuvattu etelästä.
- 128 338 Koekuopan 710/1974 pintaa ennen kaivamista hevosaitauksen länsilaidassa.
- 128 339 Kreetta Lesell kaivaa koekuoppaa Toivolassa hevosaitauksen sisäpuolella. Kuvattu idästä.
- 128 340 Stenkullan lounaisosan pöheikköä kaivamassa Riku Mönkkönen ja Mika Kunnari.
- 128 341 Heidi Pasanen kaivaa koekuoppaa metsän reunassa Toivolassa ja Stenkullan välimaastossa. Kuvattu luoteesta.
- 128 342 Koekuoppa 994/520 Stenkullassa.
- 128 343 Koekuoppa 994/530 Stenkullassa.
- 128 344 Stenkullan lounaisosan rinnettä pellon ja tien välissä. Toinen, eteläisempi koekuopparivi idästä. Taustalla häämöttää Peringintien länsipuolella ollut kaivauksen taukotila.
- 128 345 Olli Kunnas kaivaa koekuoppaa metsän reunassa Toivolassa ja Stenkullan välimaastossa. Kuvattu pohjoisesta.
- 128 346 Toivolassa ja Stenkullan välillä sijainnut koekuoppa 720/1928.
- 128 347 Kreetta Lesell viimeistelee yleiskarttaa hevosaitauksessa Toivolassa ja Stenkullan välimaastossa. Kuvattu etelästä.

IX DIAPOSITIIVILUETTELO

Kuvaaja Eeva-Liisa Schulz

- 51944 – Yleiskuva panoraamana, jossa oikealta Stenkullasta edetään vasemmalle Toivolaa.
 51946 Kuvattu koillisesta keskeltä peltoa.
 51947 Toivolassa kaivetaan kaasulinjalle koekuoppia pellolla tien ja hevosaitauksen välissä. Kuvassa Mika Kunnari, Olli Kunnas, Heidi Pasanen, Riku Mönkkönen ja Kreetta Lesell. Kuvattu metsän reunasta luoteesta.
 51948 Yleiskuva hevosaitauksesta Toivolassa eli koekaivauksen "houkuttelevin" osuus. Taustalla Stenkullaa. Kuvattu eteläkaakosta.
 51949 Osittain kaivettu ja vedellä täyttynyt koekuoppa 699/2000 Toivolassa.
 51950 Kaivajat Riku Mönkkönen, Heidi Pasanen, Olli Kunnas ja Kerkko Nordqvist märällä Toivolan pellolla sateen jälkeen. Kuvattu luoteesta.
 51951 Yleiskuva Toivolaa kohti ladon itäpuolitse menevälle kaasulinjan osuudelle. Kuvattu kaakosta Peringintieltä.
 51952 Sama miltei vastakkaisesta suunnasta eli lännestä.
 51953 Koekuoppa 719/1959 Toivolan hevosaitauksessa.
 51954 Koekuopan 710/1974 pintaa ennen kaivamista Toivolan hevosaitauksen länsilaidassa pellonreunalla.
 51955 Olli Kunnas kaivaa koekuoppaa Toivolan hevosaitauksen sisäpuolella. Kuvattu eteläkaakosta.
 51956 Riku Mönkkönen kaivaa koekuoppaa Toivolan hevosaitauksen sisäpuolella.
 51957 Kerkko Nordqvist kaivaa koekuoppaa Toivolassa hevosaitauksen sisäpuolella. Kuvattu luoteesta.
 51958 Mika Kunnari (edessä) ja Riku Mönkkönen hevosaitauksen koekuoppia kaivamassa. Taustalla rinteessä vasemmalla Stenkulla ja oikealla Toivola b. Kuvattu etelästä.
 51959 Kreetta Lesell kaivaa koekuoppaa Toivolan hevosaitauksen sisäpuolella. Kuvattu idästä.
 51960 Kreetta Lesell viimeistelee yleiskarttaa hevosaitauksessa Toivolan ja Stenkullan välimaastossa. Kuvattu etelästä.
 51961 Toivolan ja Stenkullan välimaastossa kaivetaan, edessä Olli Kunnas. Kuvattu pohjoisluoteesta.
 51962 Heidi Pasanen kaivaa koekuoppaa Toivolan ja Stenkullan välillä. Kuvattu luoteesta.
 51963 Toivolan ja Stenkullan välillä sijainnut koekuoppa 720/1928.
 51964 Yleiskuva Stenkullan asuinpaikan länsiosasta Peringintien länsipuolelta kohdasta, jossa kaasuputken linjaus on ylittänyt tien. Kuvattu etelästä. Kuvassa Mika Kunnari, Riku Mönkkönen, Kerkko Nordqvist ja Heidi Pasanen.
 51965 Stenkullan lounaisosaa, jossa kaasulinja kulkee tien ja pellon välisessä rinteessä. Etualalla näkyy kaasulinjan tien itälaidassa ollut kulmapaalu 94. Kuvattu länsiluoteesta.
 51966 Stenkullan lounaisosan pöheikköä kaivamassa Riku Mönkkönen ja Mika Kunnari.
 51967 Stenkullan lounaisosan rinnettä pellon ja tien välissä. Toinen, eteläisempi koekuopparivi idästä. Taustalla häämöttää Peringintien länsipuolella ollut kaivauksen taukotila.
 51968 Koekuoppa 994/520 Stenkullassa.
 51969 Koekuoppa 994/530 Stenkullassa.

Peruskarttaote 2032 12

MK 1:20 000

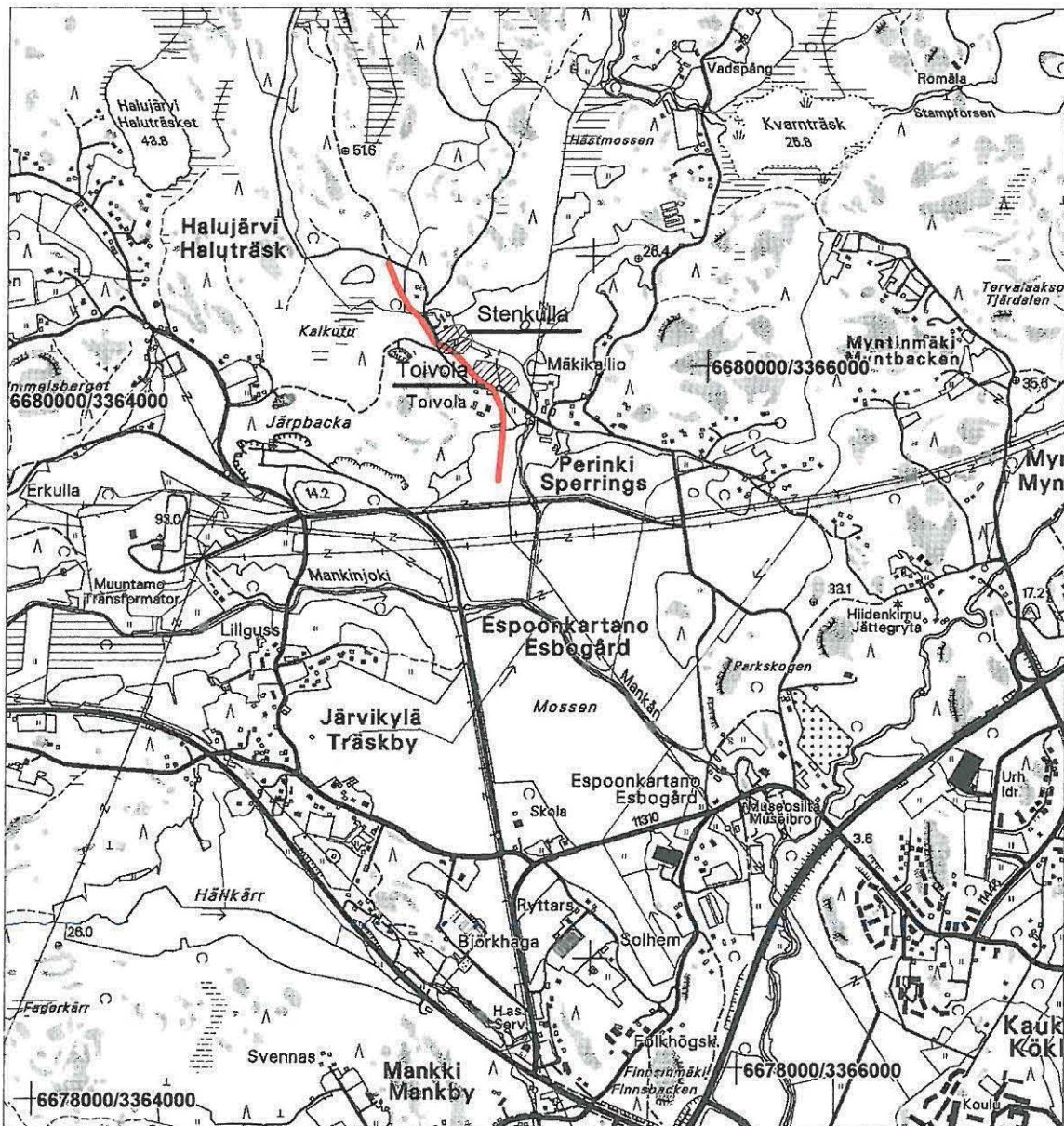
500 m



kaasuputki



asuinpaikka



ESPOO (17) TOIVOLA

Eeva-Liisa Schulz 2003

Yleiskartta

Mk 1:1000

Piirt. Kreetta Lesell

20 m



Ω lehtimetsä

Λ mäntyjä

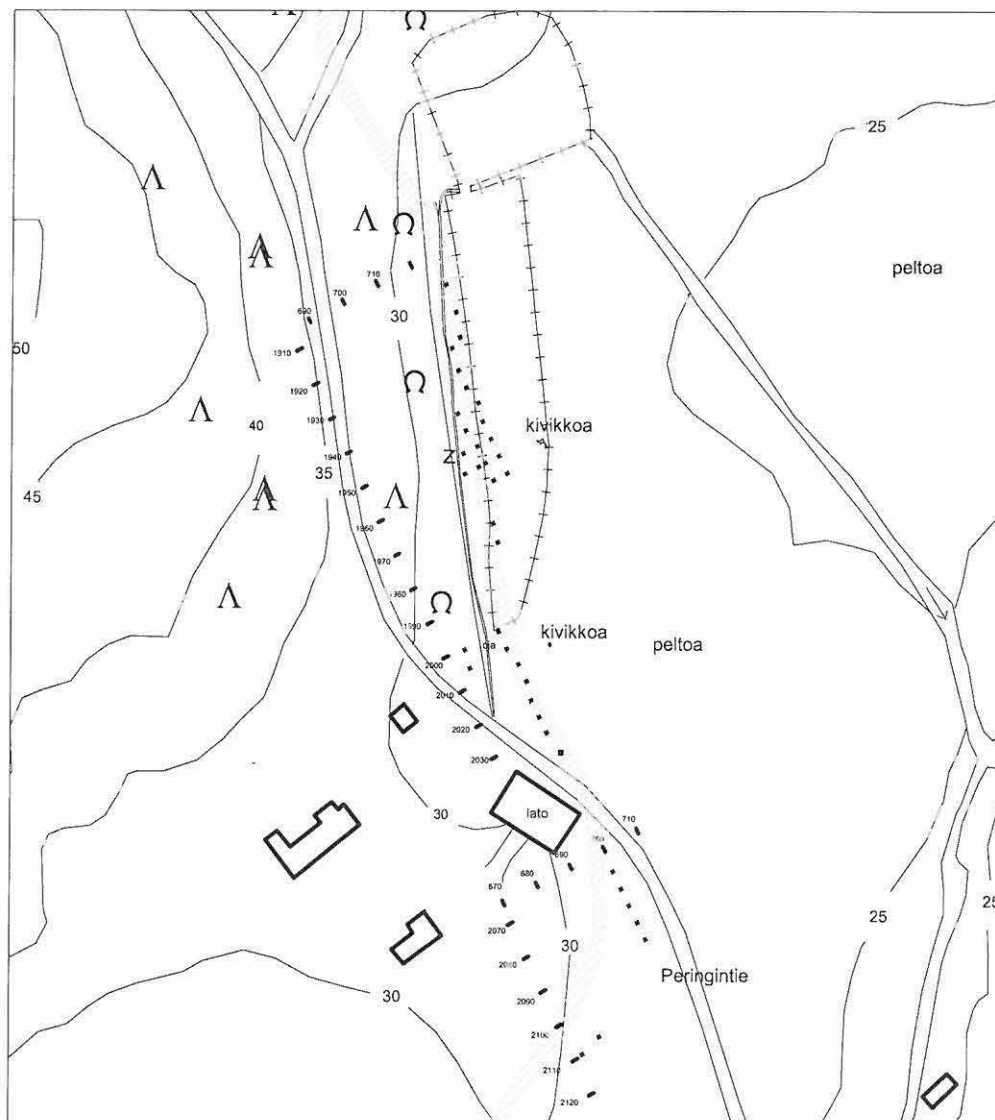
⌒ kuusimetsä

■ koekuoppa

—Z— sähkölinja

—+— hevosaitaus

▨ kaasuputkilinja



ESPOO (18) STENKULLA

Eeva-Liisa Schulz 2003

Yleiskartta

Mk 1:1000

Piirt. Kreetta Lesell

20 m



Ω lehtimetsä

Λ mäntyjä

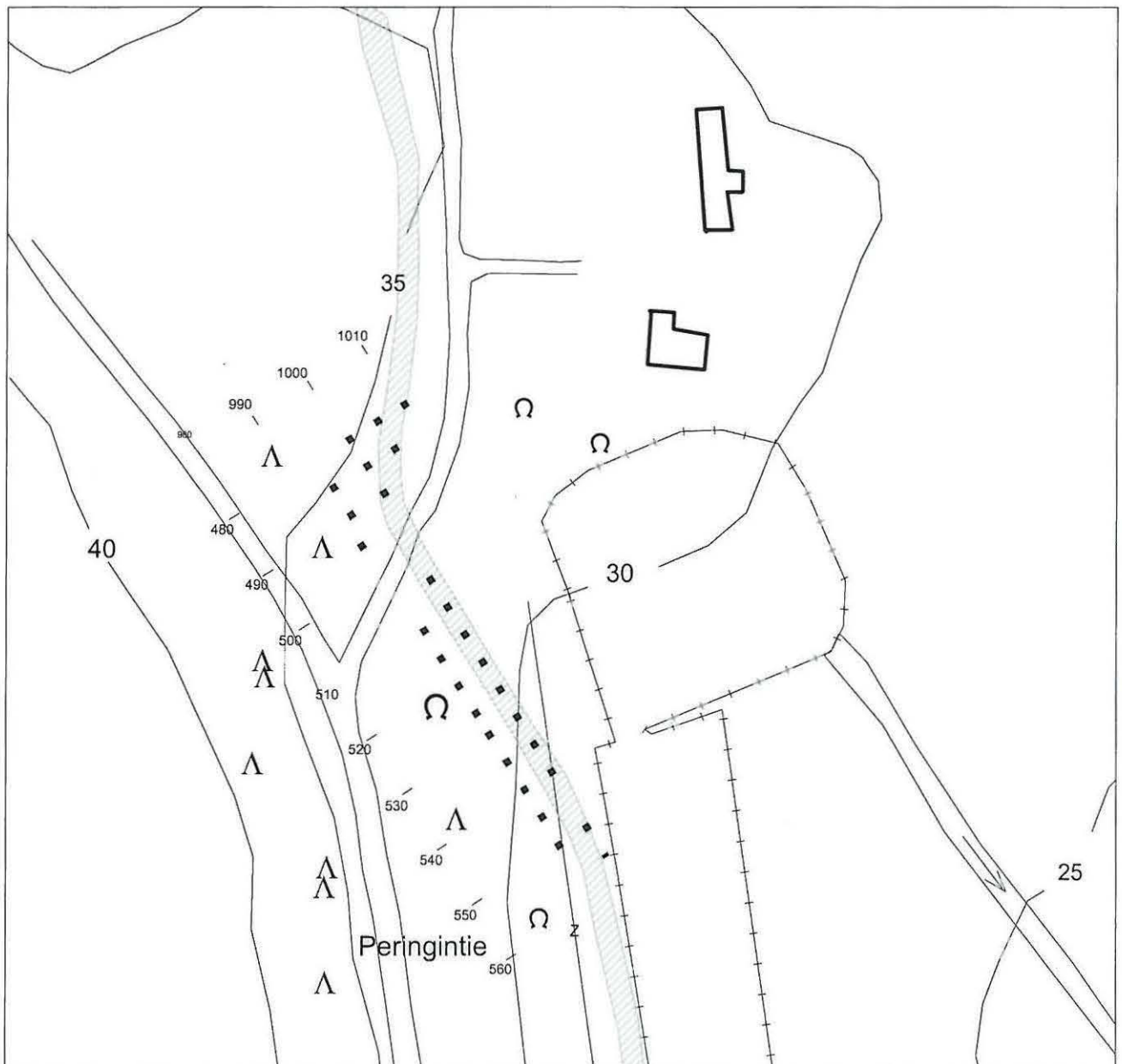
⋈ kuusimetsä

■ koekuoppa

z sähkölinja

hevosaitaus

kaasuputkilinja



ESPOO (17) TOIVOLA

Eeva-Liisa Schulz 2003

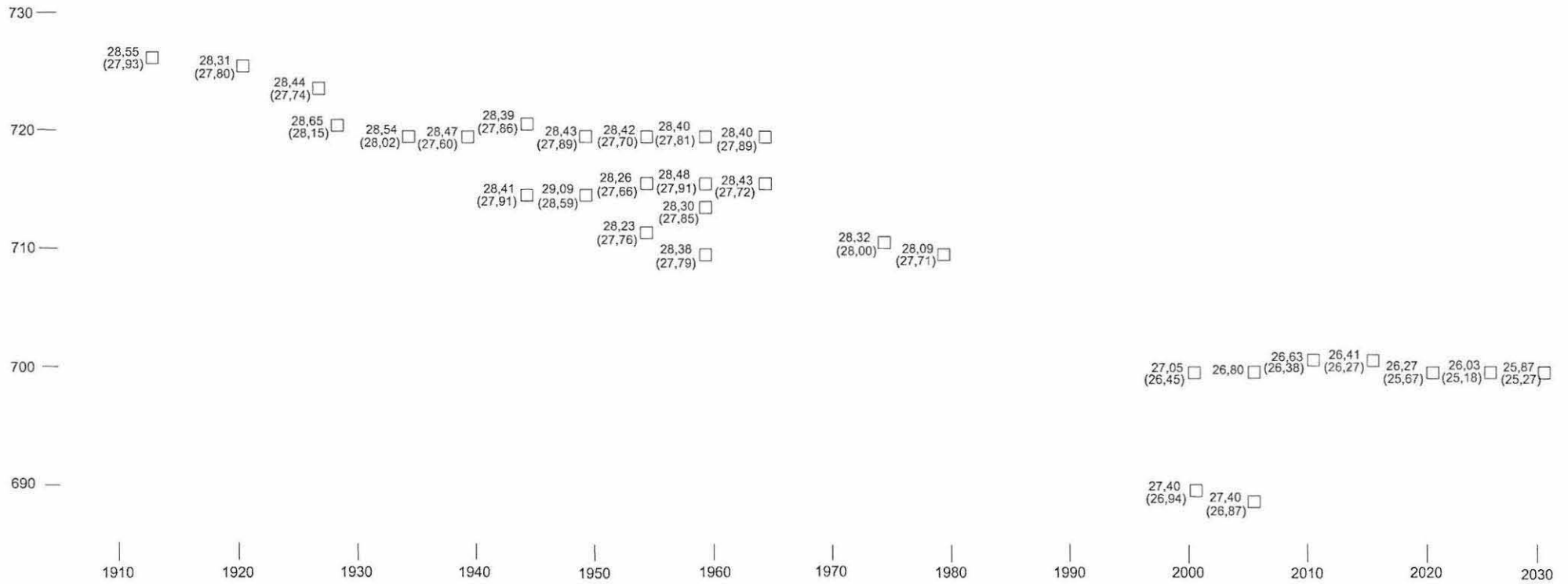
Pinta- ja pohjavaaituskartta

Osa 1

MK 1:500

Piirt. ja digit. Kreetta Lesell

Korkeudet m mpy
Pohjavaaitusluvut suluissa



ESPOO (17) TOIVOLA
Eva-Liisa Schulz 2003

Pinta- ja pohjavaaituskartta
 Osa 2

MK 1:500

Piirt. ja digit. Kreetta Lesell

Korkeudet m mpy
 Pohjavaaitusluvut suluissa



710 —

700 — $\begin{matrix} 27,27 \\ (17,03) \end{matrix}$ \square $\begin{matrix} 27,84 \\ (27,53) \end{matrix}$ \square $\begin{matrix} 27,86 \\ (27,26) \end{matrix}$ \square $\begin{matrix} 27,96 \\ (27,26) \end{matrix}$ \square $\begin{matrix} 27,71 \\ (27,02) \end{matrix}$ \square

690 —

680 —

$\begin{matrix} 28,84 \\ (28,29) \end{matrix}$ \square

670 —

2070

2080

2090

2100

$\begin{matrix} 29,11 \\ (28,54) \end{matrix}$ \square

2110

2120

ESPOO PERINKI TOIVOLA ja STENKULLA 2003



neg. 128 321 - 323. Yleiskuva Toivolasta Stenkullaan. Kuvaattu koiruivasta peltoaukealta.



neg. 128 330. Yleiskuva Toivolasta ladon itäpuolelta menevälle kaasulinjan osuudella. Länneestä.



neg. 128 329. Samaa aluetta kuin viereisessä kuvassa, mutta vastakkaisesta suunnasta.

Kuva Eeva-Liisa Schulz

ESPOO PERINKI TOIVOLA ja STENKULLA 2003



neg. 128 336. Kerkko Nordqvist kaivaa koekuoppaa Toivolassa tien ja hevosaitauksen välisellä savipellolla. Pohjoisesta.



neg. 128 325. Toivolassa kaivetaan koekuoppia tien ja hevosaitauksen välisellä kaatulinjan alueella. Luoteesta.



neg. 128 319. Toivolan yllitärällä kaasulinjalla kaivetaan koekuoppia. Kaakosta.



neg. 128 333. Olli Kunnas kaivaa koekuoppaa hevosaitauksessa. Taustalla Stenkulla. Eteläkaakosta.

ESPOO PERINKI TOIVOLA ja STENKULLA 2003



neg. 128 326. Hevosaitaus Toivolassa eteläkaskosta.
Taustalla Stenkullaa.



neg. 128 339. Kreetta Leide kaivaa koekuoppaa
hevosaitauksessa Toivolassa. Idästä.



neg. 128 327. Sadeveden täyttämä koekuoppa
2010 Toivolassa.



neg. 128 341 Heidi Pasanen kaivaa Toivolan ja Sten-
kullan välimaastissa. Luoteesta.

Kuva Eeva-Liisa Schulz

ESPOO PERINKI TOIVOLA ja STENKULLA 2003



neg. 128 337. Mika Kunnari ja Riku Mönkkönen kaivaavat koekuoppia nevosaitauksessa. Taustalla riinteitä Stenkullaa (vas.) ja Toivola b. Etelästä.



neg. 128 340. Stenkullan lounaisosan pöhläkeleitä. Kaivamassa Riku Mönkkönen ja Mika Kunnari.



neg. 128 335. koekuoppa 719/1959 nevosaitauksessa.



neg. 128 343. Koekuoppa 994/530 Stenkullassa.
Kuva Eeva-Liisa Schulz

ESPOO PERINKI TOIVOLA ja STENKULLA 2003



neg. 128 332. Stenkullan lounaisosaa, jossa kaakulinja kuluu tien ja pellon välisellä rinnettä. Känkylä-keestä.



neg. 128 331 Stenkullan länsiosaa paikalla, josta Kaakulinja ohittaa Peringinkes. Etelästä.



neg. 128 344. Stenkullan lounaisosan rinnettä pellon ja tien välisellä. Toinen, eteläisempi koekuoppa rivi. Seästä.



neg. 128 342. Koekuoppa 994/520 Stenkullassa.

Kuva Eeva-Liisa Schulz

Kulmat1.mic					
1	0	500	94	77748.042	31558.423
1	0	500	95	77729.577	31596.116
1	0	500	96	77726.501	31601.046
1	0	500	97	77721.761	31607.795
1	0	500	98	77699.559	31629.444
1	0	500	99	77661.511	31661.201
1	0	500	100	77652.586	31669.452
1	0	500	101	77640.009	31683.135
1	0	500	102	77629.992	31699.511
1	0	500	103	77621.423	31713.796