

ESPOO FJÄLLDAL

Kivikautisen löytöpaikan ympäristön koekaivaus

Simo Vanhatalo 2003

ESPOO Fjälldal

Kivikautisen löytöpaikan ympäristön koekaivaus

MUSEOVIRASTO  
Arkeologian osasto, koekaivausryhmä II  
Simo Vanhatalo 2003



## KAIVAUSKERTOMUS

Kohteen nimi: Fjälldal  
 Muinaisjäännöslaji: Kivikautisen löytöpaikan ympäristö (kivikautinen asuinpaikka)  
 Muinaisjäännös-rekisterinumero: 049 01 0109  
 Inventointinumero: 285

Lääni: Etelä-Suomen lääni  
 Kunta, kunnanumero: Espoo, 049  
 Kylä, kylänumero: Röylä, 445  
 Tila, rek.no: Hagabacka, 17:2  
 Kiinteistötunnus: 049-445-0017-0002  
 Maanomistaja: Ari Ahlfors  
 Katuosoite: Santaharjuntie 16  
 Postinumero, -toimipaikka: 02920 Espoo

Gt-kartta: 2  
 Peruskartta: 2043 01 Hämeenkylä  
 Paikannusmenetelmä: Kaavakartta 1:1000 ja maastomittaukset, tarkkuus <±2 m  
 Yhtenäiskoordinaatit: P: 6689272  
 I: 3374362  
 Z: 25-34 m mpy  
 Peruskoordinaatit: X: 6687330  
 Y: 2540260  
 Z: 25-34 m mpy  
 Maantieteelliset koordinaatit: N: 60°17'42.34", E: 24°43'40.70"

Rahoittaja: Museovirasto, koekaivausryhmä  
 Tutkimusaika: 19.-23.5.2003 (lyhennetty viikolla suunnitellusta ajasta)  
 Tutkimustapa: koekaivaus, koekuopat  
 Tutkimusala / kaivausala: 1000 m<sup>2</sup> / 20 m<sup>2</sup>  
 Kaivauksenjohtaja: Simo Vanhatalo, HuK  
 Piirtäjä: Maria Tyynelä, HuK  
 Tutkimusavustaja: Hanna Pyy, HuK  
 Kaivajat: 2, koekaivausryhmän palkkaamia

Kaivauslöydöt: -  
 Valokuvat: 126192-196, kuvat 1-5, luettelo s. 4, s. 8-10  
 Diat: 51077-51082, 6 kpl, luettelo s. 4  
 Gt-karttaote: GT 2, pain. 2000, A4, s. 5  
 Peruskarttaote: PK 2043 01 Hämeenkylä, pain. 1991, s. 6  
 Kartat: Yleiskartta 1:500, A4, s. 7  
 Tasokartat: -  
 C14-ajoitukset: -  
 Liitteet: -

Aikaisemmat kaivaukset: -  
     inventoinnit: Timo Jussila 1989  
     tarkastukset: Dan Lindholm 1995  
     muut tutkimukset: -  
     muut tiedot: Museoviraston kirje 2/304/2003 8.1.2003  
     tutkitun alueen löydöt: KM 25148:1, pii-iskos. Diar. 15.11.1989 ks. myös lähialueen löydöt  
     lähialueen löydöt: KM 25148:2 kvartsi-iskoksia 10 kpl. Diar. 15.11.1989.  
     KM 29413:1-8, Perttu Ahosen 1995 toukokuussa löytämiä kivikautisia  
     löytöjä; kvartsesineitä ja -iskoksia. Diar. 23.10.1995.

Lähistön muinaisjäännökset: Espoo Grundbacka (inv. 264), noin 1 km eteläkaakkoon Fjälldalista.  
 Lähistön löydöt: Perusmaentie 8

## TUTKIMUSPERUSTE

Kohde tutkittiin, koska kivikautisen löytöpaikan (asuinpaikan?) läheisyyteen oli suunniteltu omakotitalo ja sille johtava pihatie.

## KOHTEEN SIJAINTI JA KUVAUS

Fjälldalin kivikautinen asuin/löytöpaikka sijaitsee noin 10.5 km pohjoiskoilliseen Espoon vanhasta tuomiokirkosta ja 1.7 km Niipperin koulusta luoteeseen jyrkähkön peltorinteen yläosan tasanteella, Santaharjuntien eteläpuolella. Tutkittava rakennuspaikka sijaitsee vuoden 1989 inventoinnissa havaitun alueen ja vuoden 1995 kvartsien löytöpaikasta noin 80 metriä länteen olevalla peltorinteellä. Alue sijaitsee alavan, muutaman neliökilometrin suuruisen peltotasanteen itäreunassa, jossa osittain kalliainen maasto alkaa kohota voimakkaasti koilliseen. Löytöpaikan edustalla on metsäsaareke ja kapea salmi, joka on yhdistänyt muinaiset merenlahdet toisiinsa. Muinoin alue on ollut sopiva pyyntikulttuurin kalastus- ja metsästysalueeksi. Kaivausten aikana paikka todettiin alavan peltoalueen takia hyvin tuuliseksi. Tutkittava alue oli länsiosastaan kallioiden tontin itäpuolen pellolla, joka vietti hieman itäreunaan maastoon voimakkaasti uurtuneeseen purouomaan. Tontin eteläosan korkeus on noin 24 m mpy ja pohjoisosassa 35 m. Rakennukset ja niiden ympärillä oleva piha- ja puutarha sijoittuvat tontin pohjoisosaan.

## KAIVAUSMENETELMÄT

Suunnitellulle omakotitalon rakennuspaikalle ja sinne johtavan tien kohdalle mitattiin peltorinteen suuntainen (16 goonia) päälinja. Sen avulla laadittiin koekuoppaverkosto, jossa kuoppien väli oli noin 10 m. Koekuoppia kaivettiin yhteensä 20 kappaletta ja niiden koko oli 1 x 1 m. Syvyydet vaihtelivat 30–50 cm. Kaivauserroksien paksuus oli keskimäärin 10 cm. Muutamat koekuoppien etäisyydet mitattiin rakennuksiin ja näin ne saatiin siirrettyä kaavakartalle, jota käytettiin yleiskartan pohjana. Koekuoppien tasokarttoja ei piirretty, koska niissä ei näkynyt mitään kivikauteen viittaavia asuinpaikkakerrostumia. Koekuoppien pinta- ja pohjavaaituksia ei tehty, koska niissä ei ollut esihistoriallisia löytöjä. Tutkimusalueelta otettiin 5 mustavalkovalokuvaa ja 6 diakuvaa.

Kaivausvälineinä käytettiin lapioita savisen peltomaan poistossa ja kaivauslastaa koekuopan 535/190 hiekkakerroksia kaivettaessa. Lähistön kaikki mahdolliset avoimet maanpinnat tarkastettiin. Kaivausten lopussa koekuopat peitettiin muutamia kuoppia lukuun ottamatta maanomistajan toivomuksesta, sillä hän aikoo istuttaa niihin puita.

## KAIVAUSHAVAINNOT

Tutkittavan alueen maaperä oli kovaa, savista peltomaata, vain koekuopan 535/190 länsireunassa oli hiekkaisempaa maata. Pellon länsipuolen piha-alueella ja rakennusten ympärillä peruskallio on lähellä maanpintaa. Peltoalue on ilmeisesti ollut niittynä eikä sitä oltu kynnetty. Koska kovan saven kaivamiseen jouduttiin käyttämään lapioita, ei kaivaustasoja voitu kaivaa kovin tarkasti. Kuitenkin koekuopat olivat löydöttömiä, edes moderneja löytöjä ei juuri ollut. Koekuopasta 535/190 löytyi pyssypiin katkelma, sitä ei otettu talteen. Kaivaushavaintojen perusteella alueella ei ole mitään merkkejä kivikautisesta asuinpaikasta eikä muustakaan esihistoriallisesta toiminnasta.

## LÖYDÖT

Tutkitulta alueelta ei löytynyt mitään kivikautisia löytöjä. Tutkittava rakennusalue sijaitsee 27–30 metrin korkeuskäyrillä, joka on muutaman metrin alempana kuin lähialueen kvartsien löytöpaikka. Tätä tutkimusalueen itäpuolista peltotasanteen yläreunaa tarkastettaessa havaittiin vielä muutamia kvartsi-iskoksia. Nämä olivat aikaisemmissa inventointi- ja tarkastuskäyntien havainnoissa todetun löytöalueen kohdalla. Iskoksia ei kerätty talteen, vaan ne jätettiin paikoilleen maahan.

## YHTEENVETO

Tutkitulla alueella ei ole mitään merkkejä kivikautisesta asuinpaikasta, sillä yhdestäkään koekuopasta ei tullut esihistorialliseen aikaan viittaavia löytöjä. Aikaisemmat löydöt ovat korkeammalta, suunnitellun rakennuspaikan itäpuoliselta pellolta, inventoinnissa ilmoitetulta koordinaattipisteiden kohdalta. Mahdollisen asuinpaikan laajuus on pienempi, mitä inventointikarttaan on rajattu. Lisäksi on todennäköistä, että aktiivisessa peltokäytössä olevalla alueella ei ole säilynyt kivikautisen asuinpaikan kerrostumia.

Tutkimusten perusteella rakennushankkeille ei ole estettä.

Helsinki 29.12.2003

  
Simo Vanhatalo, HuK

## VALOKUVALUETTELO

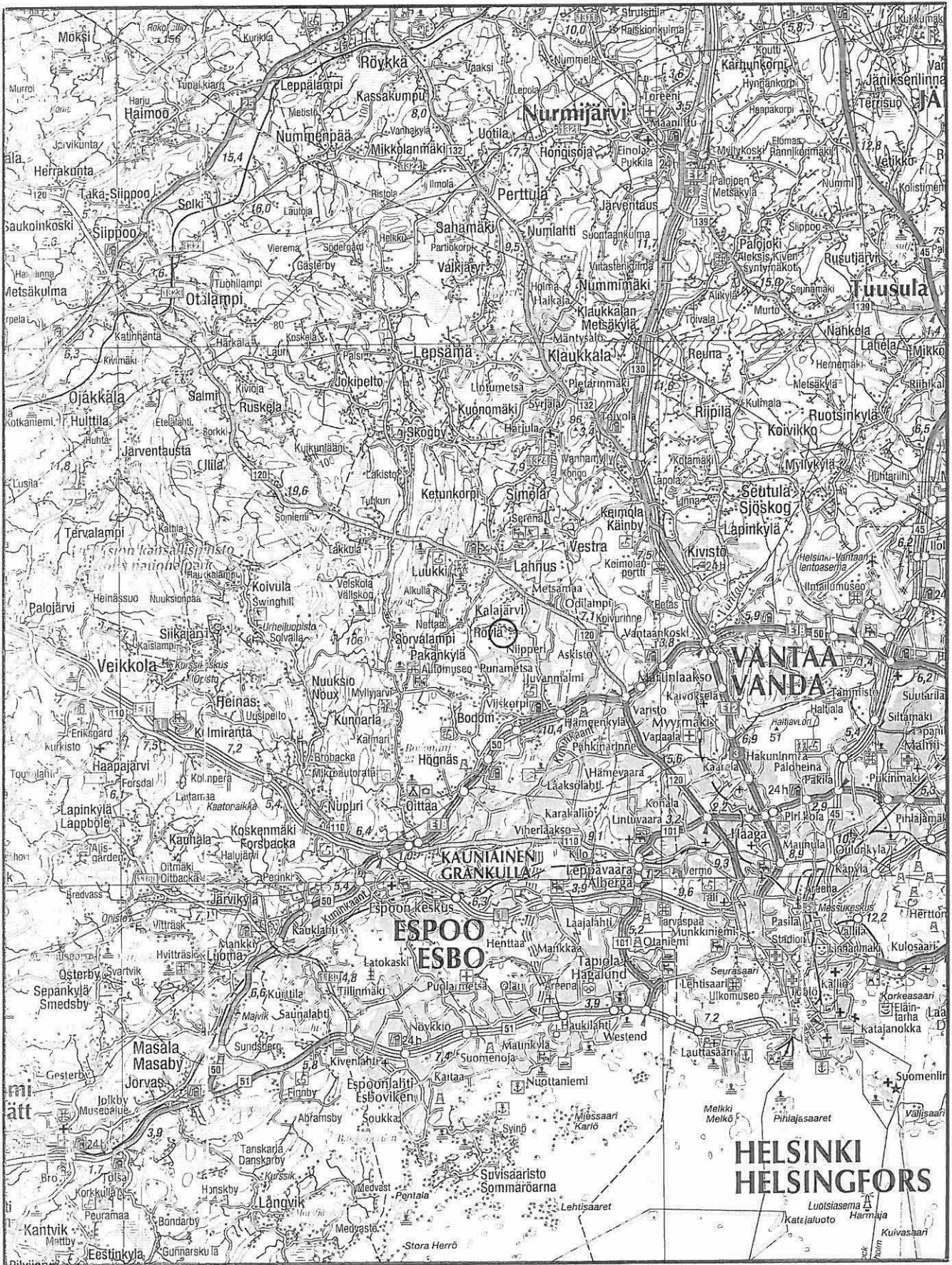
ESPOO Fjälldal  
kuvaaja: Simo Vanhatalo 2003  
negatiivikoko: 24x36

- F. 126192 / K. 1 Tutkimusalue, keskellä päälinja y=200, kuvattu etelästä.
- F. 126193 / K. 2 Tutkimusalue, keskellä päälinja y=200, etualalla koekuoppa 580/200, kuvattu pohjoisesta.
- F. 126194 / K. 3 Tutkimusalueen itäpuolella oleva inventoitu löytöalue, etualalla koekuopat 580/210 ja 590/210, kuvattu lännestä.
- F. 126195 / K. 4 Tutkimusalue, kuvattu koillisesta.
- F. 126196 / K. 5 Koekuoppa 535/190, kuvattu etelästä.

## DIALUETTELO

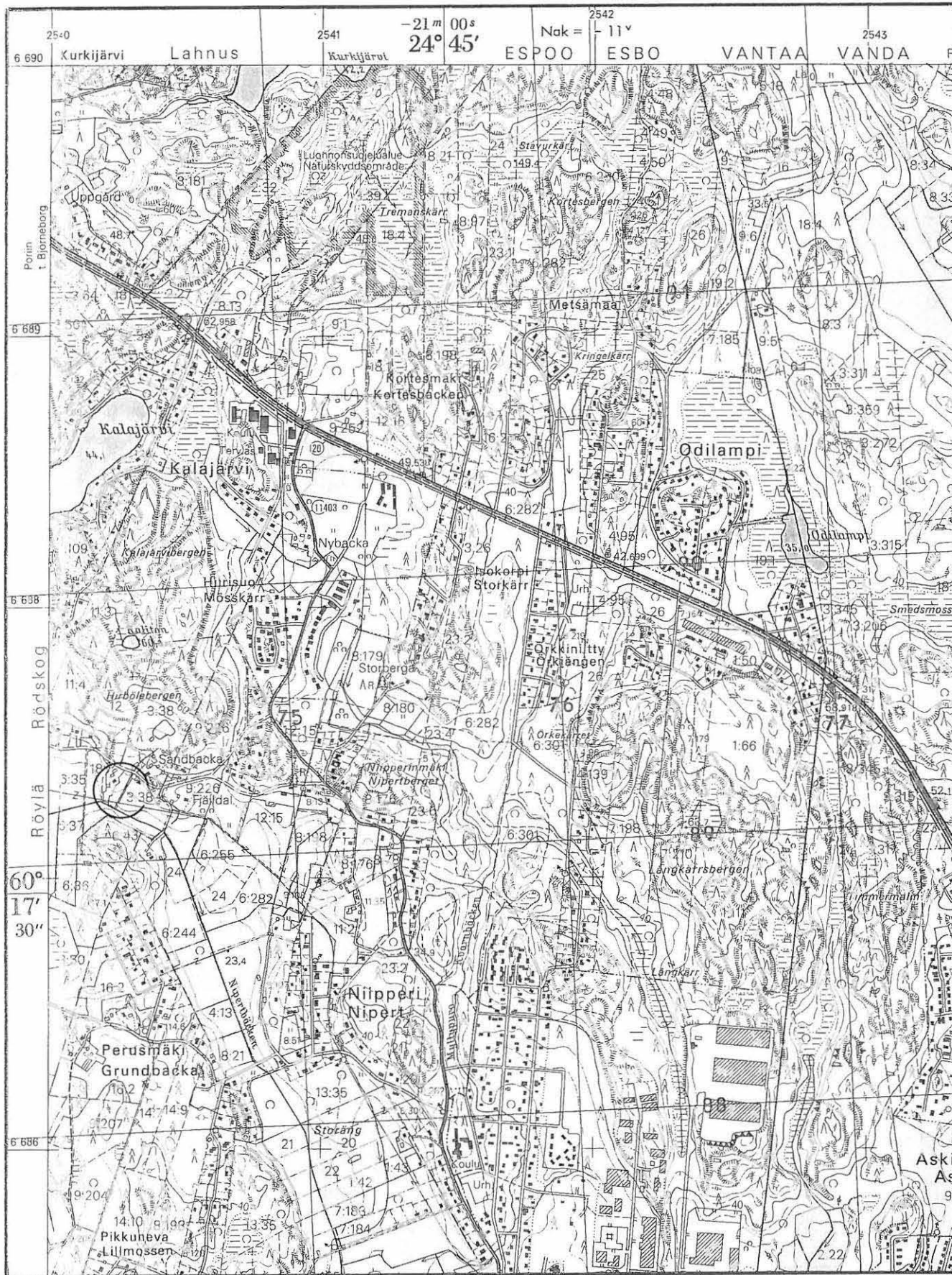
ESPOO Fjälldal  
kuvaaja: Simo Vanhatalo 2003  
diakoko: 24x36

- D. 51077 Tutkimusalue, keskellä päälinja y=200, kuvattu etelästä.
- D. 51078 Tutkimusalue, keskellä päälinja y=200, etualalla koekuoppa 580/200, kuvattu pohjoisesta.
- D. 51079 Tutkimusalueen itäpuolella oleva inventoitu löytöalue, etualalla koekuopat 580/210 ja 590/210, kuvattu lännestä.
- D. 51080 Tutkimusalue, kuvattu koillisesta.
- D. 51081 Koekuoppa 530/190, kuvattu etelästä.
- D. 51082 Koekuoppa 535/190, kuvattu etelästä.



ESPOO Fjälldal  
Pk 2043 01 Hämeenkylä p. 1991  
P: 6689272, I: 3374362, Z: 25-34 (X: 6687330, Y: 2540260)

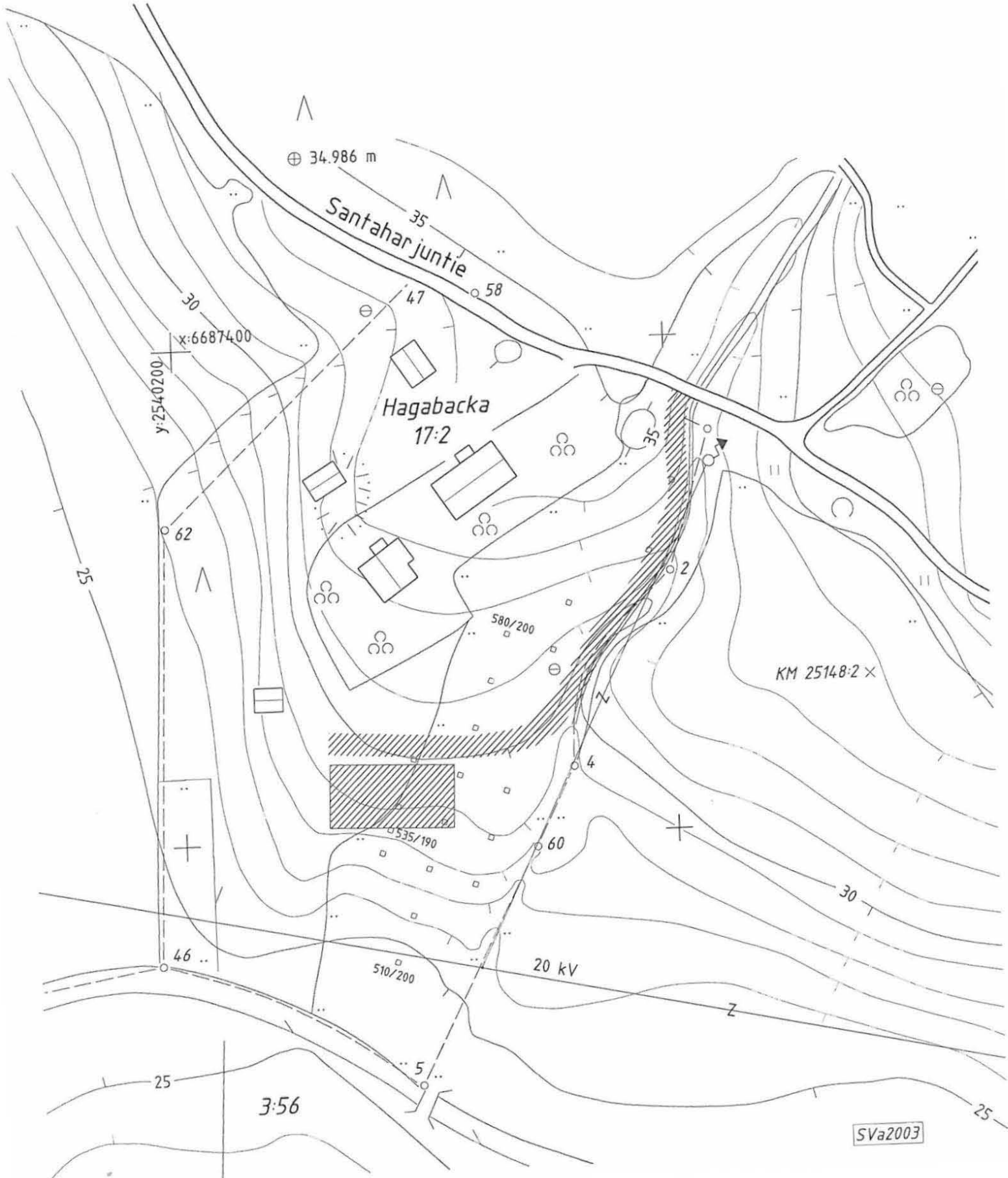
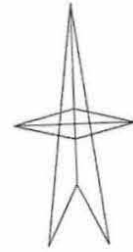
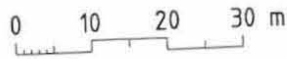
S. Vanhatalo 2003





ESPOO Fjälldal  
Simo Vanhatalo 2003  
yleiskartta 1:1000

▨ suunnitellut rakennuspaikka ja tie  
□ koekuoppa 1 x 1 m, kaikki löydöttömiä  
laadittu kaavakartan 1:1000 pohjalle





KUVA 1 F.126192  
Tutkimusalue, keskellä päälinja Y=200, kuvattu etelästä.



KUVA 2 F.126193  
Tutkimusalue, keskellä päälinja Y=200, etualalla koe-  
kuoppa 580/200, kuvattu pohjoisesta.

valok. S. Vanhatalo



KUVA 3 F.126194

Tutkimusalueen itäpuolella oleva inventoitu löytöalue, etualalla koekuopat 580/210 ja 590/210, kuvattu lännestä.



KUVA 4 F.126195

Tutkimusalue, kuvattu koillisesta.



KUVA 5 F.126196

Koekuoppa 535/190, kuvattu etelästä.