

Arbets. B. 92/24.4.1994

M

ESBO GUMBÖLE BJÖRNKÄRR

Utgrävning av en stenåldersboplats

Jan Fast 1993

## INNEHÅLL

1. INLEDNING	1
2. ESBO GUMBÖLE BJÖRNKÄRR - Utgrävning av en stenåldersboplats	2
3. FORSKNINGSSOMRÅDETS BELÄGENHET OCH TOPOGRAFI	3
4. UTGRÄVNINGSTEKNIK	3
5. JORDARTER/KULTURLAGER	3
6. FYNDMATERIAL	4
6.1. Utgrävningsområde I	4
6.2. Utgrävningsområde II	4
7. SAMMANFATTNING	4
8. NEGATIVFÖRTECKNING	5
9. DIAPOSITIVFÖRTECKNING	6
UTDRAG UR GRUNDKARTA	
KARTOR	
BILDPLANSCHER	

## 1. INLEDNING

På Björnkärr stenåldersboplats i Gumböle i Esbo utförde undertecknad en arkeologisk utgrävning den 12.7-23.7.1993. Utgrävningen anordnades som en kurs i arkeologisk utgrävningsteknik vid Esbo arbis. Utgrävningen finansierades med medel beviljade av Esbo arbis, museiverket och kamratföreningen.

Björnkärr stenåldersboplats hittades av forskare Matti Huurre i samband med Esbo fornminnesinventering år 1962. År 1984 hittade Ilja Hackman (son till Björnkärr skolas rektor Matti Hackman) en stenyxa i sandgropens norra kant. Fyndet har aldrig tillkännagivits museiverket. Yxan fotograferades i samband med utgrävningen år 1993 men förblev fortfarande i rektor Matti Hackmans ägo.

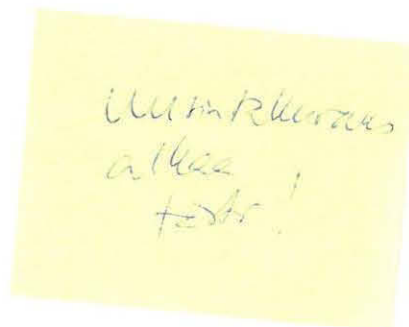
Björnkärr stenåldersboplats provgrävdes av undertecknad sensommaren 1992. 1993-års utgrävning utgjorde en direkt fortsättning på provgrävningen och syftade på en totalutgrävning av de bevarade delarna av boplatskomplexet.

Som forskningassistenter fungerade medlemmar av amatörarkeologföreningen Ango rf. bl.a. skoleleverna Jani Votka, Lotta Raatikainen och Susanna Karlsson. Som grävare fungerade deltagarna i kursen. Ett stort tack tillhör alla som bidrog till utgrävningens möjliggörande.

Helsingfors den 31.3.1994



Jan Fast



Umm...  
allas  
fests!

## 2. ESBO GUMBÖLE BJÖRNKÄRR Utgrävning av en stenålderboplats

**By:** Gumböle

**Lägenheter:**

Gumböle 1:45 (utgrävningsområde I) äg. Esbo stad.

Gumböle 1:51 (utgrävningsområde II) äg. Paavo Viljander adr. Noux, tel. 865418.

**Grundkarta:** 2032 12 ESBO, H.fors 1991.

**Utgrävningsområdets koordinater:**

Snörkeramisk boplats, centrum (utgrävningsområde I).

X=6679 79 Y=2534 48

Z=ca. 35 m.ö.h.

Tidigkamkeramisk boplats, centrum (utgrävningsområde II).

X=6679 74 Y=2534 44

Z=ca. 26-29 m.ö.h.

**Utgrävningens fynd:** NM 28202:1-435.

**Tidigare fynd:** NM 15555:1-6 och NM 27632:1-171.

**Tidigare undersökningar:**

Inv. M. Huurre 1962 (Niittylä skola).

Provgr. och utgr. 1992 J. Fast.

**Publikationer:**

Kokkonen Jüri, *Det forntida Esbo* (s. 37).

Sidorna 12-14 är bildtavlor innehållande bilder av negativen nr. 96257-96266.

Diapositiven nr. 29199-29205.

Förteckningar över negativen och dapositiven finns i slutet av rapporten s.5-6.

### 3. UTGRÄVNINGSSOMRÅDETS BELÄGENHET OCH TOPOGRAFI

Björnkärr stenåldersboplats (tidig. Niittylä skola) ligger i Gumböle i Esbo stad, fågelvägen ca. 1,8 km nordväst från Esbo kyrka. Små delar av den ursprungligen antagligen förhållandevis stora boplatsen har här bevarats i den norra och västra kanten av en stor och djup sandgrop.

I sandgropens västra del sluttar terrängen ställvis mycket brant åt sydväst mot en liten bäck. Vid den norra sandgropskanten nära lärarbostäderna är terrängen däremot mycket jämn. Vegetationen består huvudsakligen av tallskog som lägre ner övergår i ställvis tät gran- och lövskog.

### 4. UTGRÄVNINGSTEKNIK

Utgrävningsarbetet inleddes på båda grävningsområdena med röjning varefter två utgrävningsområden pålades mellan koordinaterna X=182/183-188 och Y=496-510 (utgrävningsområde I) och X=108-113 och Y=563-574 (utgrävningsområde II).

Båda utgrävningsområdena avtorvades med spade. Grävningsarbetet företogs med murslev i 10 cm:s lager i kvadratmeterstora rutor. Viktiga föremålsfynd och fyndkoncentrationer uppmättes med 1 cm:s noggrannhet varefter fyndets höjd avvägdes. Efter att ren orörd bottensand uppnåtts kontrollgrävdes de utgrävda områdena med spade. Efter utgrävningen fylldes grävningsområdena omsorgsfullt igen varefter även grävningsområdets näromgivning uppsnyggades.

Som utgrävningens fixpunkter användes vid grävningsområde I samma stora jordfasta sten som under provgrävningen 1992 (tal 251, höjd 32,63 m.ö.h.) och vid grävningsområde II en stubbe (tal 198, höjd 28,51 m.ö.h.).

Utgrävningsarbetet dokumenterade både fotografiskt och genom att rita nivåkartor. En översiktskarta ritades på basen av en plankarta i skala 1:1000.

### 5. JORDARTER/KULTURLAGER

Vid platsen för utgrävningsområde I bestod jordmånen av stenblandad sand. Endast mycket svaga färgningar kunde observeras i den mycket hårda jordmånen. Kulturlagret var endast ca. 5-10cm tjockt. Över ett ca 12 kvadratmeter stort område i grävningsområdets södra del var lagerföljden helt omörd.

Jordmånen på utgrävningsområde II bestod av mycket fin sand och silt. Det sandiga kulturlagret var starkt färgat och i medeltal ca 20cm tjockt. Under sandlagret övergick jordmånen över hela utgrävningsområdet snabbt i mjäla och lera.

## 6. FYNDMATERIAL

### 6.1. Utgrävningsområde I

De få fynden från utgrävningsområde I består av snörkeramik, några bitar tidig kamkeramik och kvartsavslag. Fyndmängden blev en besvikelse särskilt som provgrävningen år 1992 givit anledning att tro att denna del av boplatsen bevarats väl. I sandjord på stigen som startar vid lärarbostadens nordvästra hörn påträffades emellertid ännu kvartsavslag. Topografiskt sett kan fynden tänkas visa på boplatsaktivitet från mesolitisk tid i Björnkärr.

### 6.2. Utgrävningsområde II

Jämfört med fynden från utgrävningsområde I utgjorde fynden från utgrävningsområde II en positiv överraskning. Det förhållandevis rikliga fyndmaterialet består huvudsakligen av avslag av kvarts och lerkärlsbitar av stilart I:1 och I:2. Några av lerkärlsbitarna visar tecken på målning med rödockra.

Av föremålsfynden bör ytterligare nämnas fragment av leridoler av "Paimio" typ en skiffermejsel samt fragment av slipade stenföremål. Ben- och makrofossilmaterialet är däremot mycket dåligt bevarat. Trots sållning påträffades endast enstaka bitar av bränt ben och endast ett förkolnat skal av hasselnöt vid utgrävningen.

Fynden korrelerade tydligt med färgningarna i jordmånen, desto starkare smutsfärgning desto mer fynd.

## 7. SAMMANFATTNING

Vid utgrävningen av Björnkärr stenåldersboplats i Esbo utgrävdes år 1993 ett område på ca. 87 kvadratmeter. Jordmånen bestod av stenblandad sand (utgr. omr. I) och fin sand och mjåla (utgr. omr. II).

Fynden från utgrävningsområde I var obetydliga, bestående av endast små mängder snörkeramik, några enstaka bitar tidig kamkeramik och kvartsavslag. Fynden från utgrävningsområde II var däremot förhållandevis rikliga främst bestående av lerkärlsbitar av stilart I:1 och I:2 samt avslag av kvarts och bergart.

Utgrävningsfynden ändrade inte på dateringen av Björnkärr stenåldersboplats men komplicerade bilden av boplatsens inre stratigrafi. Sålunda är den snörkeramiska boplatsen inte en ren boplats (inslag av tidig kamkeramik och ev. också mesolitiskt kvartsmaterial). Likaså visade sig den tidigkamkeramiska boplatsen innehålla keramik av både stilart I:1 och I:2. Boplatsen ger således inget entydigt säkert svar om det kronologiska förhållandet mellan stilart I:1 och I:2.

Efter utgrävningarna 1992 och 1993 kan de bevarade delarna av den tidigkamkeramiska boplatsen i sandgropens västra del anses totalundesökta. Fynden av kvartsavslag vid lärarbostaden i sandgropens norra del föranleder däremot mer omfattande provgrävningar förrän områdets fredning kan upphävas.

**DIAPOSITIVFÖRTECKNING**

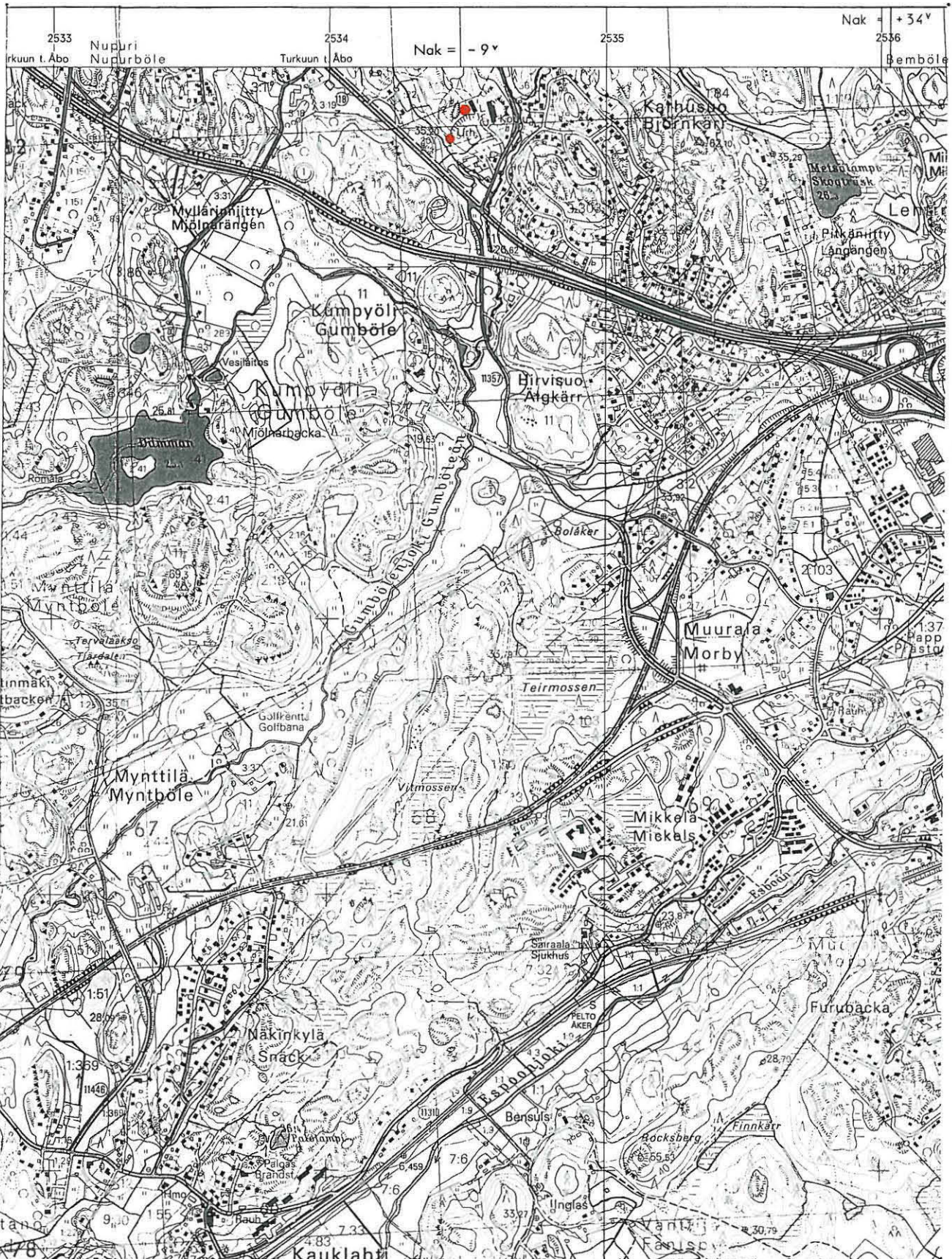
- 29199 Utgrävningssområde I, nivå 1. Foto fr. sydost.
- 29200 Utgrävningssområde II, nivå 0. Foto fr. syd.
- 29201 Utgrävningssområde II, nivå 1. Foto fr. syd.
- 29202 Utgrävningssområde II (provdike) nivå 1. Foto fr. nord.
- 29203 Arbetsbild, lager 2 (utgr. omr. II) under utgrävning. Foto fr. syd.
- 29204 Utgrävningssområde II, nivå 2. Foto fr. syd.
- 29205 Den av Ilja Hackman våren 1984 påträffade stenyxan. Foto Harri Hietala Heureka.

## NEGATIVFÖRTECKNING

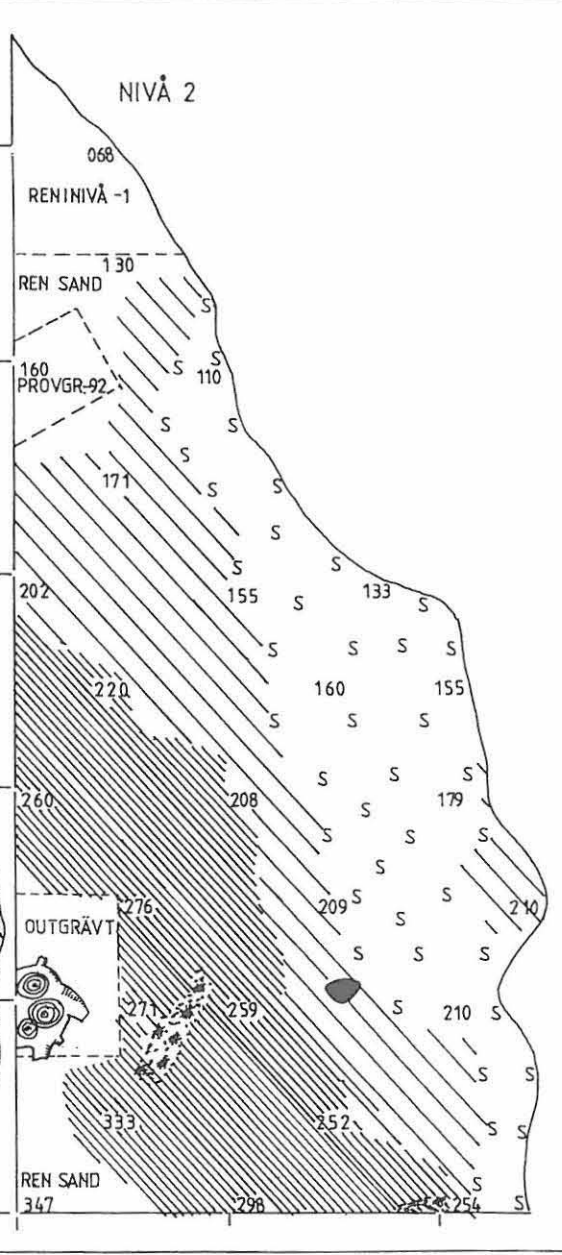
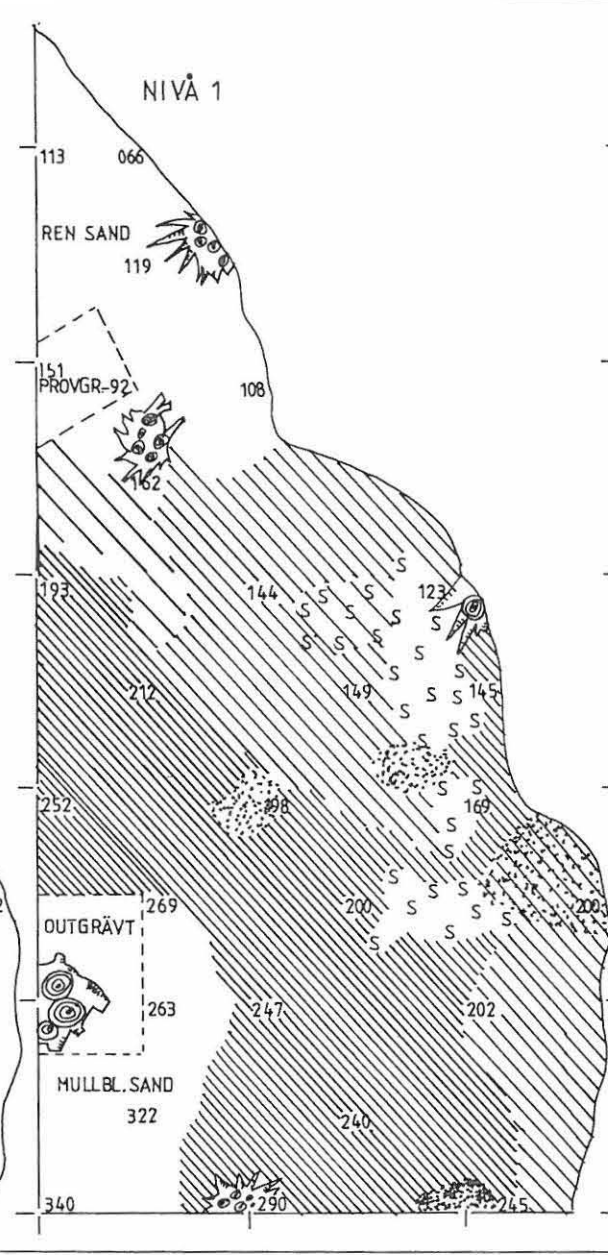
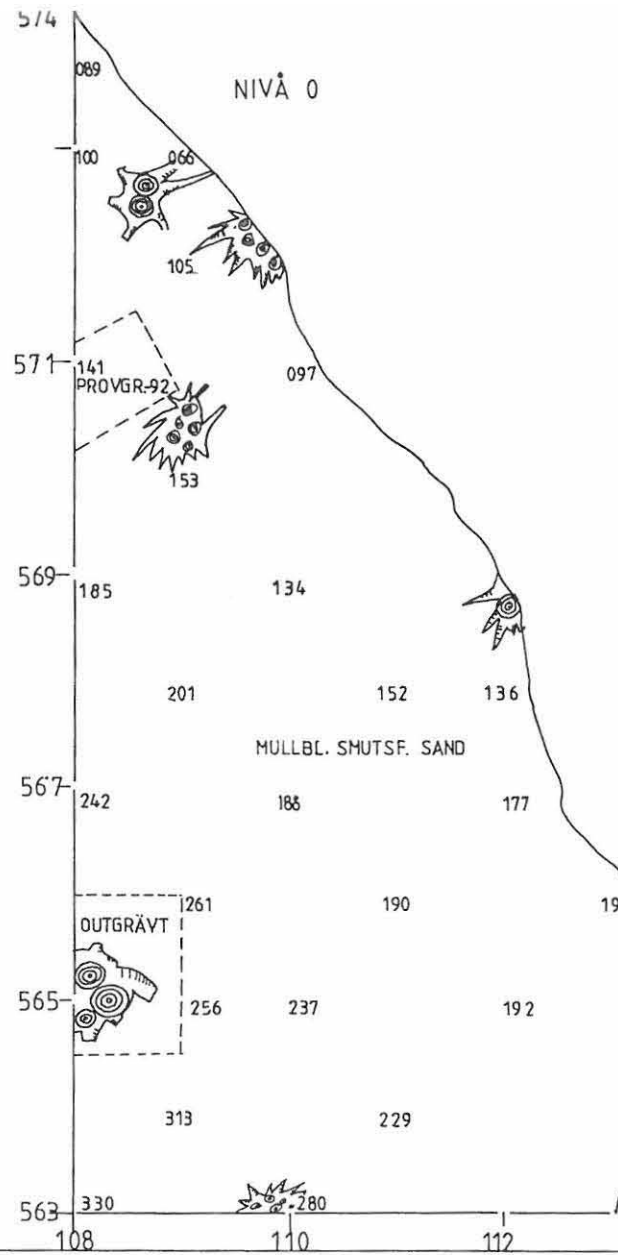
- F:96257-96258 Utgrävningsområde I före röjning och pålande. Foto från SO.
- F:96259-96260 Utgrävningsområde I i nivå . Foto från SO.
- F:96261-96262 Utgrävningsområde II i nivå 1. Foto från sydväst.
- F:96263 Utgrävningsområde II, de västligaste rutorna i nivå 1.
- F:96264 Arbetsbild, utgrävningsområde I lager 1 under pågående utgrävning. Foto från sydost.
- F:96265-96266 Utgrävningsområde II i nivå 1. Foto från sydväst.



KARTA 1 (Grundkarta 2032 12 ESBO, tryckt: H:fors 1991)



ESBO GUMBÖLE BJÖRNKÄRR: 1993-års utgrävningsområden utmärkta med rött på kartan. Koord. X=6679 79 och Y=2534 48 samt X=6679 74 och Y=2534 44. Höjd 26-35 m.ö.h.



ESBO GUMBÖLE BJÖRNKÄRR

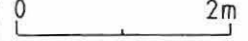
J. FAST 1993







NIVÅKARTA/UTGR. OMR 2 NIVÅ 0-2

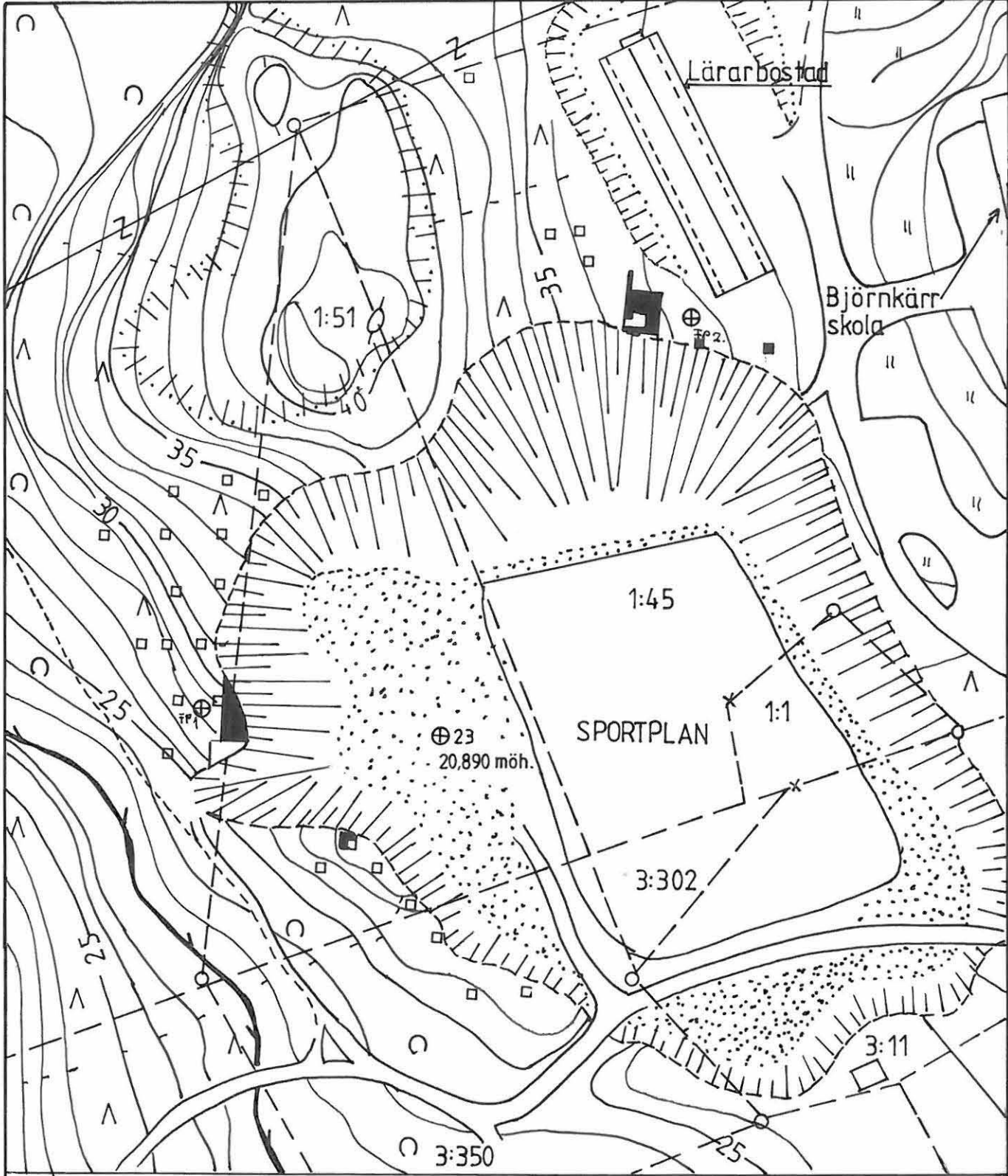
SKALA 1:50

FP 198 (28,51 m.ö.h.)

RIT J. FAST



-  Stark brun smutsfärgad sand
-  Silt
-  Träd eller stubbe
-  Brun smutsfärgad sand
-  Sot och kol
-  Svag brun smutsfärgad sand
-  Sten

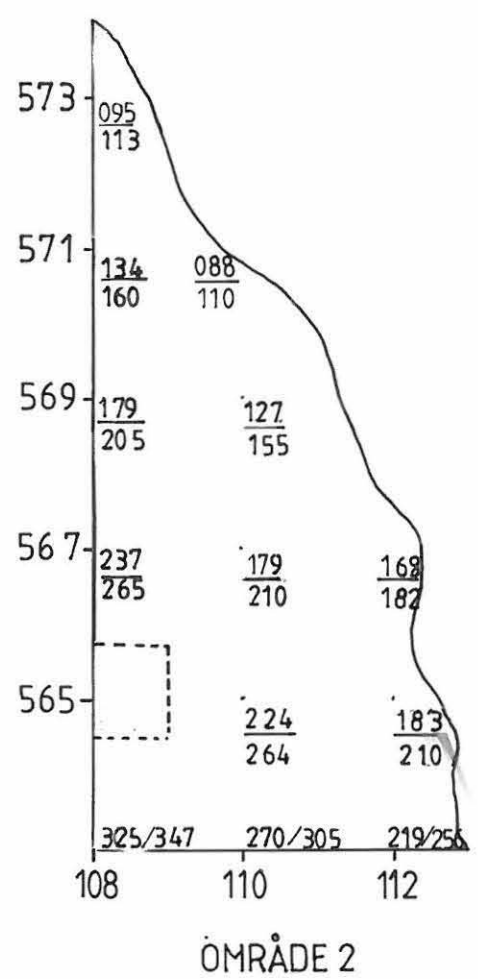
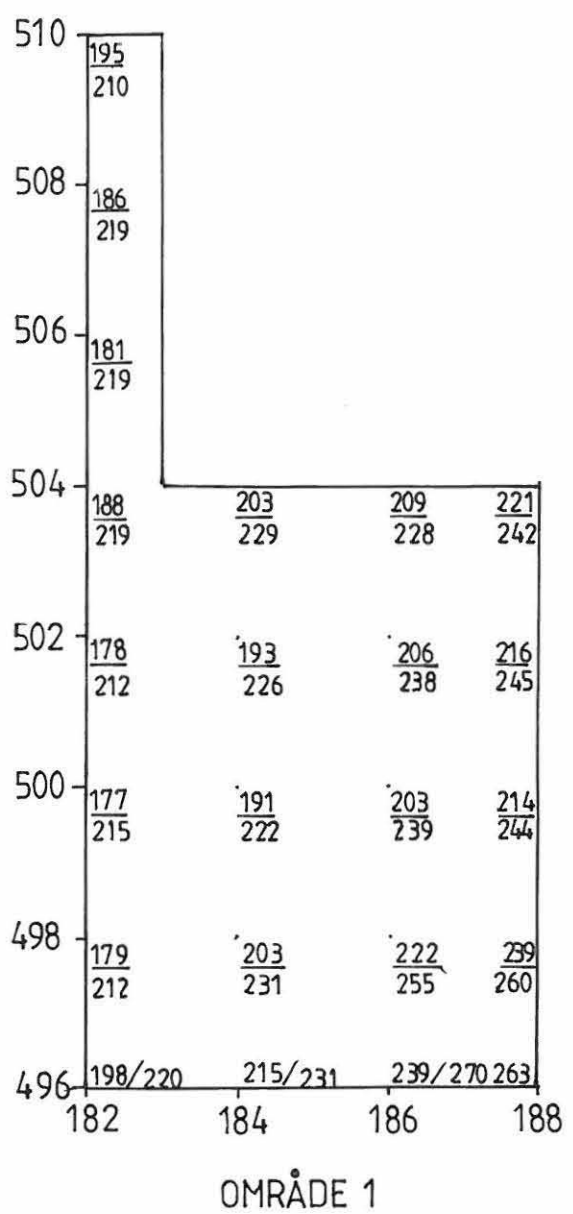


ESBO GUMBÖLE BJÖRNKÄRR  
 J. FAST 1993  
 Översiktsskarta  
 Skala 1:1000  
 Fp 1 198 (= 28,51 m.ö.h.)  
 Fp 2 251 (= 32,63 m.ö.h.)  
 Kartbotten planeringskarta 1:2000



- 1:1 Reg. nr.
- Bäck
- Barrskog
- Lövskog
- Utgr omr.+ provgr.-93
- " " " " -92

RIT. J. FAST



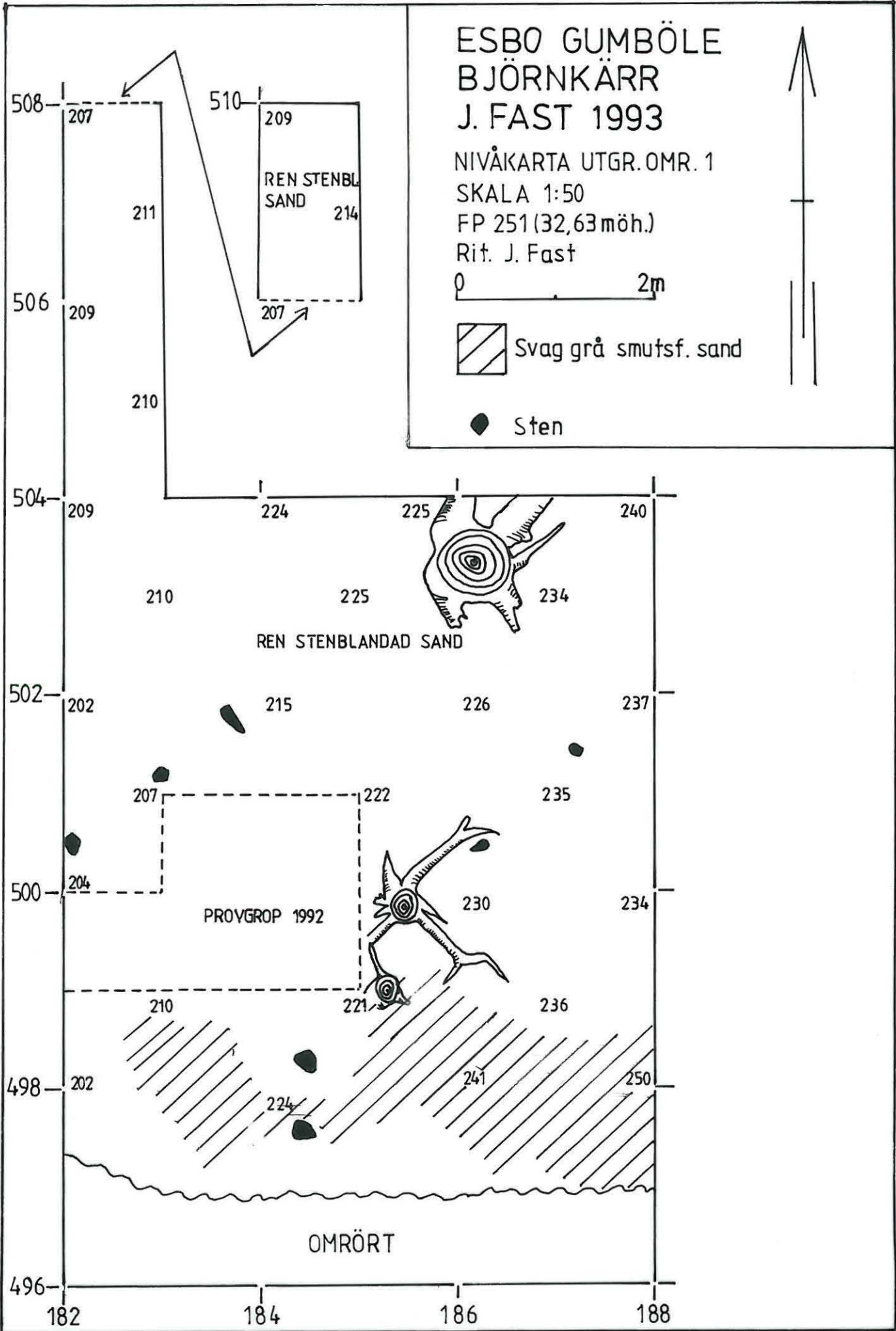
ESBO GUMBÖLE BJÖRNKÄRR  
J.FAST 1993

YT- BOTTENAVVÄGNINGSKARTA  
SKALA 1:100

FP 251 (OMR. 1) = 32,63 möh. och 198 (OMR. 2) = 28,51 möh.

RIT. J. FAST





# ESBO GUMBÖLE BJÖRNKÄRR 1993



F: 96264  
Arbetsbild, Utgrävningsområde I,  
lager 1 under pågående ut-  
grävning. Foto från sydost.



F: 96265-96266  
Utgrävningsområde II i nivå 2. Foto från syd-  
väst.

# ESBO GUMBÖLE BJÖRNKÄRR 1993



F: 96257-96258

Utgrävningsområde I före röjning och grävande. Foto från SO.



F: 96259-96260

Utgrävningsområde I i nivå 1. Foto från SO.

# ESBO GUMBÖLE BJÖRNKÄRR 1993



F: 90261 - 90262  
 Utgrävningsområde II i nivå 1. Foto från sydväst.



F: 90263  
 Utgrävningsområde II, de västligaste rutorna i nivå 1.