

ESPOO LINTUVAARA MUUTTOLINNUNREITTI 2

Kivikautisen asuinpaikan koekaivaus

Dan Lindholm 1997

Arkiest. n:o 335/30.12.1997

Espoo Lintuvaara Muuttolinnunreitti 2

Kivikautisen asuinpaikan
koekaivaus
D.Lindholm 1997

Sisällysluettelo

1. Johdanto.....	3
2. Arkistotietoja.....	4
3. Tutkimusalueen sijainti ja topografia.....	5
4. Kaivaustekniikka ja kaivausalue.....	5
5. Maalajit ja löydöt.....	6
6. Yhteenveto.....	6
7. Karttaluettelo.....	7
8. Negatiiviluettelo.....	8
9. Diapositiiviluettelo.....	8
Ote peruskartasta.....	9
Kartat.....	10
Kuvataulut.....	13

1. Johdanto

Vuonna 1954 Aarne Nilsson löysi hioimen kaivaessaan omakotitalolleen perustaa Lintuvaarassa osoitteessa Muuttolinnunreitti 2. Tutkija Matti Huurre kävi tarkistamassa löytöpaikan inventoidessaan Espoota vuonna 1962, ja löysi talon takapihalla olevasta puutarhasta yhden saviastianpalan, kaksi kvartssia sekä hajonneen lieden. Hän teki myös koekuoppia viereiselle tontille, josta ei kuitenkaan löytynyt mitään.

Tontti (R:n 1:505) on myöhemmin jaettu, ja tontin itäisen puoliskon omistaja suunnitteli omakotitalon rakentamista. Koska Museovirastolla ei ollut mahdollisuuksia suorittaa arkeologisia kaivauksia kesällä 1997, lupautui Espoon kaupunginmuseo allekirjoittaneen johdolla suorittamaan paikalla koekaivauksia yhteistyössä Arkeologian harrastajat Ango ry:n kanssa.

Kaivaukset suoritettiin 4.-7.8. välisenä aikana ja kaivausapulaisena toimi 5-8 kpl. Ango ry:n jäsentä päivittäin. Heidän työpanoksensa oli suurenmoinen vaikka löytöjä ei tullut nimeksikään, sillä omakotitalon puutarhana toiminut alue oli täysin myllätty. Apulaiskaivaustenjohtajana toimi maisteri Jouko Ahtola ja tutkimusapulaisena fil.yo. Anna Wickholm. Kaivauksia suosi erinomainen sää ja hyvä ilmapiiri.

2. Arkistotietoja

<u>Kohteen nimi:</u>	Espoo Muuttolinnunreitti 2
<u>Muinaisjäänöstyyppi:</u>	Kivikautinen asuinpaikka
<u>Kunta:</u>	Espoo 049
<u>Kylä/Kaupunginosa:</u>	Suurhuopalahti 452
<u>Tila:</u>	T.I k 48
<u>R:no :</u>	1: 505
<u>Omistaja:</u>	Ari ja Pirjo Nuutinen Peukaloisenpolku 1 A 3 02660 Espoo puh. 512 1096
<u>Peruskartta:</u>	2043 01 Hämeenkylä
<u>Koordinaatit:</u>	X = 6682 16 Y = 2545 36 Z = 34 - 36
<u>Kaivauslöydöt:</u>	KM: 30677; 1 - 9
<u>Aiemmat löydöt:</u>	KM: 13418 Hioin KM: 15580; 1-2 Keramiikka, kvartsi-iskoksia
<u>Aiemmat tutkimukset:</u>	Inventointi M. Huurre 1962
<u>Tutkimusperuste:</u>	Em. maanomistajan rakentamistarve
<u>Painetut lähteet:</u>	Edgren Torsten; Studier över den snörkeramiska kulturens keramik i Finland. SMYA 72. 1970. Kokkonen Jüri; Muinaisaikojen Espoo. Espoo-sarja 1990.

3. Tutkimusalueen sijainti ja topografia

Tutkimusalue sijaitsee Lintuvaarassa lähellä Vantaan rajaa Muuttolinnunreitti-nimisen tien päässä omakotitalon takapihalla. Tontti on loiva itään viettävä metsärinne, joka on aikanaan raivattu puutarhaksi. Tontin itäpuolella on metsäinen suoalue. Alueen korkeus on 34 -36 m mpy.

Tontin korkeimmalla kohdalla tien varressa on 1950-luvun alussa rakennettu omakotitalo, jonka perustaa kaivettaessa Aarne Nilsson löysi Kansallismuseolle luovuttamansa hioinkiven. Talon takapiha on myöhemmin toiminut puutarhana sekä kasvi- ja perunamaana, johon on istutettu mm. marjapensaita ja omenapuita.

M. Huurteen käydessä paikalla 1962 hän löysi puutarhasta pari kvartsi-iskosta ja paksua keramiikkaa, jonka hän arveli olevan nuorakeramiikkaa tai mahdollisesti nuorempaa. Maa oli juuri käännetty ja omenapuiden kohdalla oli näkyvissä hajonnut liesi. Kvartsit löytyivät alueen eteläosasta läheltä naapuritonttia, joka Huurteen mukaan oli täysin myllätty. Huurre teki myös palstan pohjoispuolella olevaan metsään koekuoppia, jotka kuitenkin olivat löydöttömiä.

4. Kaivaustekniikka ja kaivausalue

Tutkimusalueella paalutettiin kolme koeojaa, joista etelä-pohjois-suuntaan yksi 12 m pitkä oja (100-112/500) ja kaksi 16 m pitkää länsi-itäsuunnassa (100/500-516 ja 112/500-516). Turpeet poistettiin kaivinkoneella minkä jälkeen kaivettiin 1 x 1 m ruuduissa 10 cm tasoissa. Kiintopisteenä (Kp 135 = 35,27 m. mpy.) käytettiin puutarhassa olevaa kaivon kantta.

Suurin osa kaivausalueesta osoittautui sekoittuneeksi ja ilmeni, että puutarhassa oli salaojien ja vesiputkien lisäksi useita tunkioita. Naapureiden mukaan myös entinen omistaja oli käyttänyt järeitä maanmuokkuskoneita kääntäessään perunamaata. Koko kaivausalue kaivettiin kuitenkin ensimmäiseen tasoon. Koska koeoja 100/500-516 oli täysin sekoittunut ei sitä kaivettu lisää, mutta koeojat 100-112/500 ja 112/500-516 kaivettiin toiseen tasoon sillä siellä oli osittain koskemattomilta näyttäviä alueita. Myös nämä koeojat osoittautuivat myllätyiksi, ja koko kaivausalueelta löydettiin vain kaksi kvartsia eikä mitään kiinteään muinaisjäännökseen viittaavaa.

Matti Huurre oli vuonna 1962 löytänyt palstan eteläosasta kaksi kvartsi-iskosta, joten naapuritontin rajan läheisyyteen tehtiin kolme 1 x 1m koekuoppaa (90/498, 90/500, 90/505), jotka kaivettiin puhtaaseen saveen. Koekuopista löytyi muutama kvartsi sekä palanut luuta, mutta ei mitään asuinpaikkaan viittaavaa.

Myös palstan pohjoisosaan sekä suunnitellun rasi-tien kohdalle tehtiin koekuoppia (117/490, 117/499), joista viimeksi mainitusta ruudusta löytyi muutama kvartsi, yksi palanut luunsiru sekä epämääräinen saviastiankappale.

5. Maalajit ja löydöt

Maaperä oli koko alueella savensekaista silttiä eikä asuinpaikaksi kovin hyvää. Suurin osa kaivausalueen maaperästä oli sekoittunutta ja myllättyä. Koko alueella ei ollut merkkejä kulttuurikerroksesta puhumattakaan kiinteästä muinaisjäännöksestä.

Koko alueelta löytyi yhteensä 17 löytöä, joista 14 kvartsia, 2 palanutta luunmurusta ja yksi epämääräinen saviastian kappale.

6. Yhteenveto

Vuonna 1954 Aarne Nilsson löysi hioinkiven kaivaessaan perustaa omakotitalolleen Lintuvaarassa Muuttolinnunreitti 2 kohdalla. Vuonna 1962 tutkija Matti Huurre löysi inventoinnin yhteydessä talon takapihalta puutarhasta kaksi kvartsia, yhden saviastianpalan ja hajonneen lieden. Palstan pohjoispuolelle tehdyistä koepistoksista ei tullut löytöjä.

Kesällä 1997 Arja Nuutinen suunnitteli talon rakentamista perintönä saadulle tontilleen. Koska museovirastolla ei ollut mahdollisuuksia suorittaa kaivauksia kesällä 1997, Espoon kaupunginmuseo suoritti museoviraston toimeksiannosta paikalla arkeologiset koekaivaukset elokuussa 1997 yhteistyössä Arkeologian harrastajat Ango ry:n kanssa. Kaivaustenjohtajana toimi allekirjoittanut, apulaiskaivaustenjohtajana maisteri Jouko Ahtola ja piirtäjänä fil.yo. Anna Wickholm. Kaivajina toimi Ango ry:n jäseniä.

Tutkimusalueella avattiin kaivinkoneella kolme koeojaa, yhteensä 44 neliometriä, jotka kaivettiin 1 x 1 m ruuduissa 10 cm tasoissa. Kaivausalue osoittautui kuitenkin myllätyksi ja alueelta löydettiin vain 2 kvartsia eikä mitään muinaisjäännökseen viittaavaa. Alueen tarkistamiseksi tehtiin tontin eteläosaan vielä kolme koekuoppaa ja pohjoisosaan kaksi koekuoppaa. Koekuopista löytyi muutamia kvartseja, kaksi palanutta luunmurusta sekä yksi epämääräinen saviastianpala, yhteensä 17 löytöä. Tutkittu alue oli yhteensä 49 neliötä.

Tutkimusten perusteella tutkittavalla alueella on vain vähäisiä viitteitä kivikautisesta asutuksesta. Alueella ei todettu mitään kiinteään muinaisjäännökseen viittaavaa, sillä myöhäisempi toiminta on sekoittanut maaperän täysin. Näin ollen ei ole syytä alueen suojelemiseen muinaismuistolain alaisena eikä alueen rakentamiselle ole esteitä.

Espoossa 29.12. 1997



Dan Lindholm
vs. museoamanuenssi

KARTTALUETTELO

Kartta 1: Yleiskartta. MK 1:500 *A3 S.*

Kartta 2: Vaaituskartta. MK 1:50 *A3 S.*

Kartta 3: Tasokartta, taso 1. MK 1:50 *A3 S.*

7. NEGATIIVILUETTELO

108792: Yleiskuva E-suunnasta. Taustalla Aarne Nilssonin 1950-luvulla rakennettu talo.

108793: Koeoja 100-112 / 500 etelästä. Edessä näkyy tunkion jäännökset.

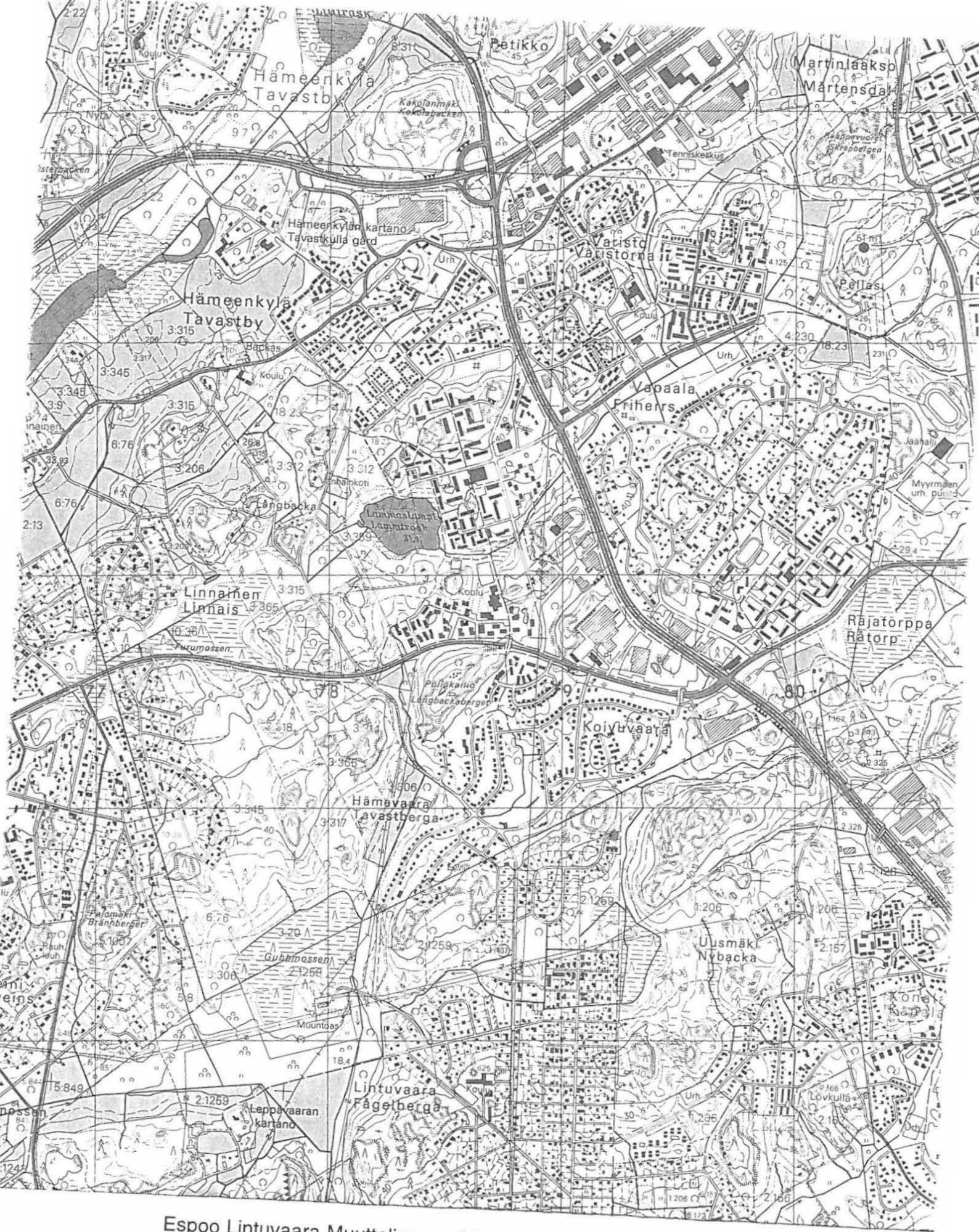
Kuv. D. Lindholm

8. DIAPOSITIIVILUETTELO

37721: Työkuva SW-suunnasta.

37722: Koeoja 100-112 / 500 etelästä. Edessä näkyy tunkion jäännökset.

Kuv. D. Lindholm



Espoo Lintuvaara Muuttolinnunreitti 2. Vuoden 1997 koekaivaus merkitty kartalle punaisella.

Peruskartta: 2043 01 Hämeenkylä Hki. 1991
 Koordinaatit: X = 6682 16 Y = 2545 36 Z = 34-36

ESPOO LINTUVAARA MUUTTOLINNUNREITTI 2 B
ESPOON KAUPUNGINMUSEO/ DAN LINDHOLM 1997

YLEISKARTTA

MK 1:500

KP135 = 35,27 m.mpy.

Piirt. A. Wickholm

(karttapohjana suunnittelukartta)

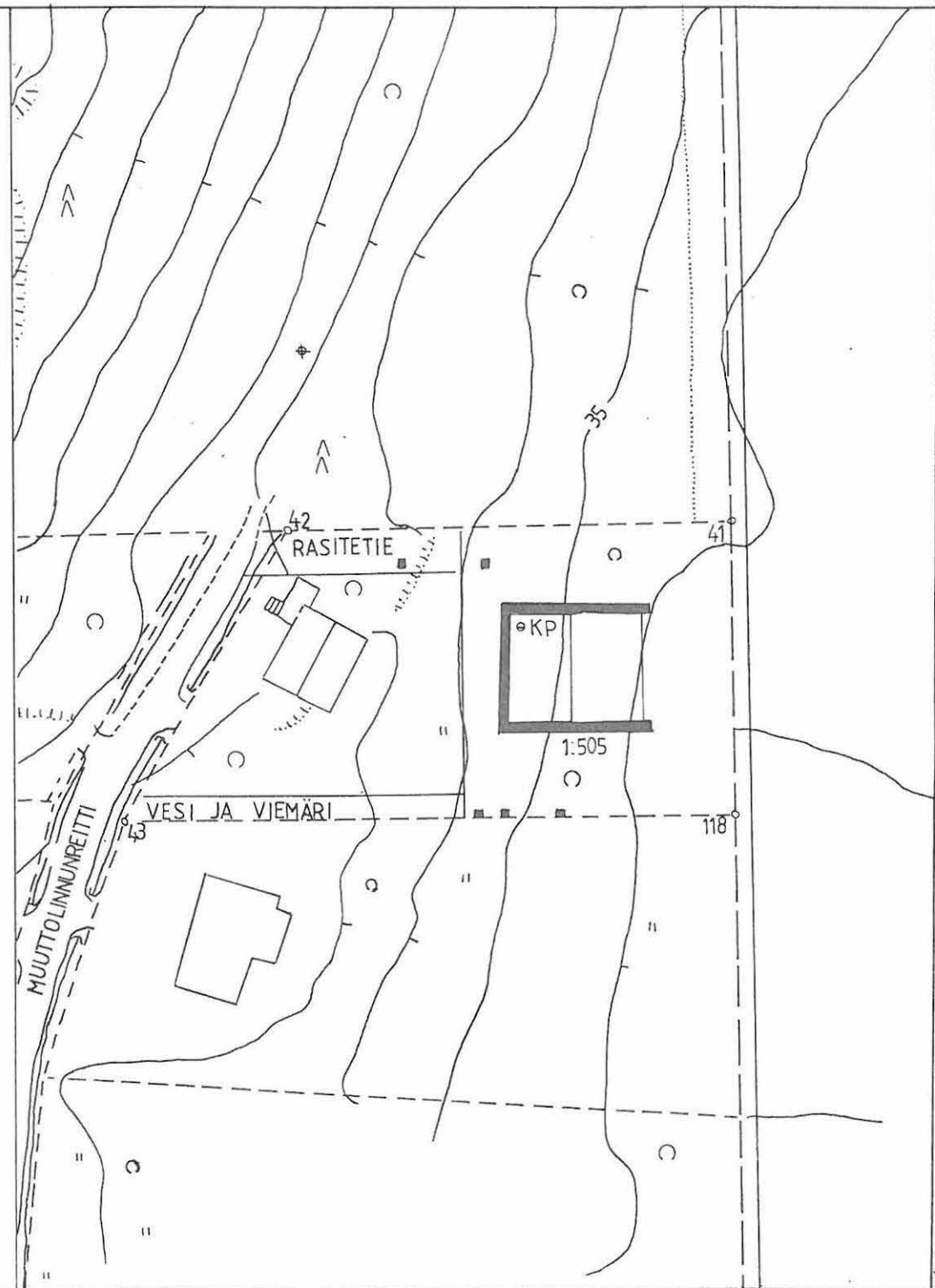
■ koeoja, -kuoppa

|| niitty

○ lehtimetsä

△ kuusimetsä

⋯ metsäraja



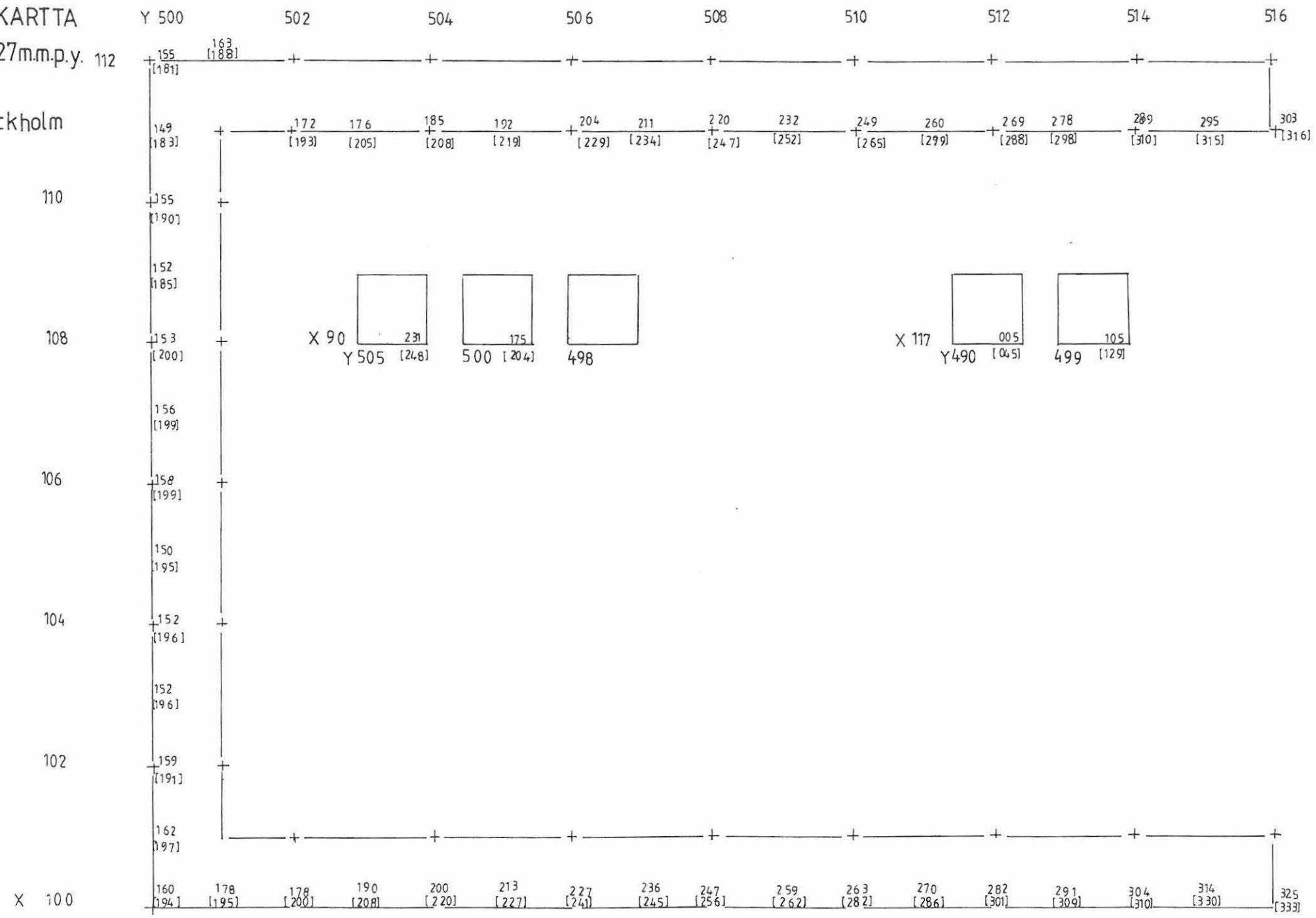
ESPOO LINTUVAARA MUUTTOLINNUNREITTI 2B
 ESPOON KAUPUNGINMUSEO / DAN LINDHOLM 1997

VAAITUSKARTTA

KP135=35,27m.m.p.y. 112

MK 1:50

Piirt. A.Wickholm



Espoo Lintuvaara Muuttolinnunreitti 2



108792: Yleiskuva E-suunnasta. Taustalla Aarne Nilssonin 1950-luvulla rakentama talo.

Espoo Lintuvaara Muuttolinnunreitti 2



108793: Koeoja 100-112 / 500 etelästä. Edessä näkyy tunkion jäännökset.