

ESPOO BEMBÖLE HASSELBACKA – KUNINKAANTIE 12

Kivikautisten asuinpaikkojen koekaivauksia

Jyri Saukkonen 1993

*ESPOO BEMBÖLE  
HASSELBACKA – KUNINKAANTIE 12*

*Kertomus koekaivauksesta  
kivikautisilla asuinpaikoilla 1993*

*Jyri Saukkonen*

## ABSTRAKTI

### ESPOO BEMBÖLE HASSELBACKA - KUNINKAANTIE 12 1993

Pk. 2032 12 ESPOO

x= 6679 50-64, y= 2537 78-91, z= n. 20½-26

Kivikautisten asuinpaikkojen koekaivaus

Museovirasto/arkeologian osasto

Kaivauksenjohtaja: FK Jyri Saukkonen

Espoon Bembölen Hasselbackan ja Kuninkaantie 12:n kivikautisilla asuinpaikoilla tehdyn koekaivauksen syynä oli tielaitoksen Uudenmaan tiepiirin suunnitelma kantatien 50 (Kehä III:n) parantamisesta välillä Bemböle - Vanhakartano. Koekaivauksella oli tarkoitus selvittää tienparantamisalueen alle mahdollisesti jäävän kivikautisen asuinpaikka-alueen laajuus, kulttuurikerroksen säilymisaste ja mahdollisen varsinaisen kaivauksen tarve.

Tutkimustulokset olivat niukat. Alueelta löydettiin kivikautisen asutuksen merkkeinä joitakin löydöksiä, pääasiassa kvartsi-iskoksia ja palaneita luunpaloja. Ajoitettavia löytöjä ei tavattu, kuten ei koskematonta kulttuurikerrostakaan. Varsinaista kiinteää muinaisjäännöstä ei siis todettu. Tulosten perusteella ei ollut aihetta enempään tutkimukseen, joten tienparantamissuunnitelmallekaan ei ollut enää muinaismuistolain asettamaa estettä koekaivauksen jälkeen. Hasselbackan asuinpaikka todettiin koekaivauksessa kokonaan tuhoutuneeksi, mutta Kuninkaantie 12 sen sijaan jäi suurimmaksi osaksi tienparantamisalueen ulkopuolelle.

Löydöt: KM 27805:1-15

Ajoitus: kivikausi

Tutkitun alueen laajuus: Noin 180 x 70 m:n laajuisella alueella koekaivettiin

Tutkimuskustannukset: 83 000 mk, josta käytettiin 36 352 mk

Tutkimusraportti: J. Saukkonen 9.3.1994 museoviraston arkeologian osaston top. ark.

## Sisällys

1. JOHDANTO.....	3
1.1. Koekaivauksen tarkoitus.....	3
1.2. Koekaivauksen aika ja henkilökunta.....	3
2. ARKISTOTIEDOT .....	4
3. KOEKAIVAUSALUE.....	5
3.1. Sijainti ja laajuus .....	5
3.2. Kuvaus .....	5
3.3. Aiempien löytöpaikkojen sijainnit alueella.....	6
3.4. Tienparantamissuunnitelma ja aiemmat löytöpaikat.....	7
4. KOEKAIVAUS.....	7
4.1. Koordinaatisto .....	7
4.2. Dokumentointi.....	8
4.3. Pintapöiminta.....	8
4.4. Koeojat .....	9
4.5. Koekuopat.....	10
5. KOEKAIVAUKSEN TULOKSET.....	10
5.1. Kulttuurikerros ja kiinteät rakenteet.....	10
5.2. Löydöt.....	11
5.2.1. Määrä ja laatu .....	11
5.2.2. Levinneisyys.....	11
5.2.3. Löydöt pintapöiminnasta, koeojista ja koekuopista .....	11
5.3. Maaperä.....	12
5.4. Alueen rauhoitusluokitus koekaivauksen perusteella.....	12
6. TIIVISTELMÄ.....	13
KARTTALUETTELO.....	14
KARTAT .....	15

## 1. JOHDANTO

### 1.1. Koekaivauksen tarkoitus

Koekaivauksen syynä oli tielaitoksen Uudenmaan tiepiirin suunnitelma kantatien 50 (Kehä III:n) parantamisesta välillä Bemböle - Vanhakartano sekä suunnitellulta rakentamisaalueelta tunnetut kivi-kautiset asuinpaikat, Hasselbacka ja Kuninkaantie 12. Alueelta oli löydetty asuinpaikkalöytöjä Matti Huurteen Espoon inventoinnissa 1962 (Hasselbacka) ja Timo Jussilan Espoon muinaisjäännösten osainventoinnissa 1989 (Kuninkaantie 12). Myös Kaarlo Katiskoski oli havainnut löydöksiä alueella Espoo-Kirkkonummi- maakaasuputkilinjan inventoinnissa 1986. Löydöt käsittivät yksinomaan kvartsiaineistoa.

Koekaivauksella oli tarkoitus selvittää tienparannusalueen alle mahdollisesti jäävän kivi-kautisen asuinpaikka-alueen laajuus ja kulttuurikerroksen säilymisaste (onko alueella jäljellä koskemattonta kulttuurikerrosta). Tutkimustulosten perusteella tuli päättää mahdollisten varsinaisten kaivausten tarve ja laajuus.

Tielaitos oli myöntänyt tutkimuksiin 83 000 mk:n määrärahan museoviraston esityksen mukaisesti. Summasta käytettiin 36 352 mk.

### 1.2. Koekaivauksen aika ja henkilökunta

Koekaivaus tehtiin kuuden päivän aikana, 12.-19.7.1993. Kaivajat työskentelivät paikalla kuitenkin vain neljän päivän ajan (14.-19.7.). Allekirjoittanut oli käynyt tutustumassa tutkimusalueeseen alustavasti jo 14.5.1993.

Kaivauksenjohtajana oli allekirjoittanut, piirtäjänä *Sirpa Leskinen* ja kaivajina *Petro Pesonen*, *Oili Rähälä*, *Veli-Pekka Suhonen*, *Jani Votka* ja *Kalle Virtanen*. Jani Votka oli vihtiläinen arkeologian harrastaja, ja muut kaivajat olivat joko opiskelunsa tai ammattinsa puolesta arkeologian parissa toimivia.

Tielaitokselta oli käytössä mittaryhmä, kaivinkone (kauhakuormaaja) kuljettajineen ja kaksi työmaakoppia.

## 2. ARKISTOTIEDOT

### Tunnistetiedot:

*Kunta:* Espoo 049

*Kylä:* Bemböle 402

*Nimi:* Hasselbacka ja Kuninkaantie 12

*Kohteen laji:* asuinpaikkoja

*Ajoitus:* kivikausi

*Luokka (koekaivauksen jälkeen):* II (Kuninkaantie 12)  
III (Hasselbacka)

### Kartta- ja koordinaattitiedot:

*Peruskartta 1:20 000:* 2032 12 ESPOO

*Koekaivausalueen peruskoordinaatit:* x= 6679 50-64  
y= 2537 78-91  
z= n. 20½-26

*Koekaivauslöytöjen KM 27805:1-15:n löytöpaikkojen peruskoordinaatit:*

- KM 27805:1-13: x= 6679 51-55  
y= 2537 79-83  
z= n. 21½-24½
- KM 27805:14-15: x= 6679 60  
y= 2537 90  
z= 24½-25

Koekaivauslöydöt 1993: KM 27805:1-15 (diar. 10.8.1993)

### Aiemmat tiedot:

*Aiemmat löydöt:*

- KM 15573:1-5 (diar. 17.10.1962) (Hasselbacka)
- KM 25143 (diar. 30.11.1989) (Kuninkaantie 12)

*Aiemmat tutkimukset ja kertomukset (museoviraston arkeologian osaston arkisto):*

- Matti Huurre: Espoon inventointi 1962, s. 81-82/n:o 67 (Hasselbacka).
- Timo Jussila: Espoon muinaisjäännösten osainventointi 1989, Esihist. tsto 109/23.3.1990, s. 5/n:o 280 (Kuninkaantie 12).
- K. Katiskoski: Espoo-Kirkkonummi - maakaasuputkilinjan inventointi 1986, Esihist. tsto 169/15.6.1989, s. 2-3.

*Muita arkistolähteitä (museoviraston arkeologian osaston arkisto):*

- Luettelo Espoon kiinteistä esihistoriallisista muinaisjäännöksistä (1970). Matti Huurteen Espoon inventointikertomuksen 1962 yhteydessä.
- Espoo/Kiinteät muinaisjäännökset. b. Luettelo Espoossa inventoiduista, kivikautisista asuinpaikoista (Not 1-76 ja I). S. 16, n:o 67. Matti Huurteen Espoon inventointikertomuksen 1962 yhteydessä.
- Tutkimuskohdetta koskeva museoviraston ja tielaitoksen (Uudenmaan tiepiirin) välinen kirjeenvaihto v:lta 1992 ja 1993.

*Painettuja lähteitä:*

- Helsingin seudun esihistorialliset kiinteät muinaisjäännökset. Helsingin seutukaavaliiton julkaisuja C2-1980. S. 21, n:o 67.
- Jüri Kokkonen: Muinaisaikojen Espoo. Espoo-Sarja. Jyväskylä 1990. S. 80, n:o 67 ja s. 85, n:o 106.

### Tilat ja omistajat:

1) *Rno/nimi:* 2:77 Toll

*Kiinteistötunnus:* 049-402-0002-0077

*Omistaja:* Espoon kaupunki/kiinteistövirasto

*Osoite:* PL 13

*Puhelin:* 90-8062

*Postitmp:* 02771 ESPOO

<i>Vuokraaja:</i>	Fransman, Hans	<i>Puhelin:</i>	90-862902
<i>Osoite:</i>	Glimsintie 3	<i>Postitmp:</i>	02740 ESPOO
2) <i>Rno/nimi:</i>	2:60 Hasselbacka		
<i>Kiinteistötunnus:</i>	049-402-0002-0060		
<i>Omistaja:</i>	Lind, Birger	<i>Puhelin:</i>	90-862533
<i>Osoite:</i>	Tollinportinkatu 7	<i>Postitmp:</i>	02740 ESPOO
3) <i>Rno/nimi:</i>	2:61 Risbacka		
<i>Kiinteistötunnus:</i>	049-402-0002-0061		
<i>Omistaja (A):</i>	Siren, Risto	<i>Puhelin:</i>	90-862670
<i>Osoite:</i>	Kuninkaantie 16	<i>Postitmp:</i>	02740 ESPOO
<i>Omistaja (B):</i>	Siren, Urho	<i>Puhelin:</i>	
<i>Osoite:</i>	Ruskaniitty 2 A 4	<i>Postitmp:</i>	02970 ESPOO
<i>Omistaja (C):</i>	Kanervo, Rita <sup>1</sup>	<i>Puhelin:</i>	
<i>Osoite:</i>	Kuninkaantie 14	<i>Postitmp:</i>	02940 ESPOO

### 3. KOEKAIVAUSALUE

(tiekarttaote s. 15, peruskarttaote s. 16, yleiskartta 1 s. 17, yleiskartta 2 s. 18, ks. myös karttaa s:lla 21)

#### 3.1. Sijainti ja laajuus

Tutkimusalue sijaitsee Espoon kaupungin Bembölen kylässä, Espoon keskustasta n. 2½ km koilliseen ja Helsingin keskustasta n. 16 km luoteeseen.

Alue oli suurimmaksi osaksi kantatien 50 (Kehä III) eteläpuolella, osittain tien pohjoispuolella, ja rajautui molemmilla puolilla nykyiseen tiehen sekä suunnitellun tienparantamisalueen reunoihin. Tien eteläpuolella tutkimusalueen pituus oli tien suuntaisesti n. 200 m ja leveys n. 40 m, tien pohjoispuolella alueen pituus oli n. 130 m ja leveys n. 14 m. Tielaitos oli suorittanut ko. maa-alueiden haltuunoton koekaivausta varten kesäkuun lopulla 1993 allekirjoittaneen aiempien löytöjen perusteella tekemän ja tielaitokselle toimittaman karttarajauksen perusteella.

#### 3.2. Kuvaus

Tien eteläpuolella oleva tutkimusalue sijaitsi suurimmaksi osaksi pellolla ja osittain, alueen koillisosassa, pienessä metsikössä. Pelto oli tutkimusten aikana kesantona, ja pellon pinta oli varsin tiivis ja kova. Metsikkökin on ollut peltoa aiemmin, kuten esim. Matti Huurteen inventointikertomuksen kartoista ilmenee. Tien eteläpuolella tutkimusalueen halki virtaa puro lähinnä lounais-koillis -suunnassa, ja em. pelto sijaitsi puron länsipuolella ja metsikkö itäpuolella.

<sup>1</sup> Määräalan omistaja.

Tien pohjoispuolella oleva koekaivausalue sijaitsi omakotitalon pihanurmikolla.

Alueen topografia näkyy hyvin yleiskartoilla 1:1000, joilla on korkeuskäyrät metrin välein.

### 3.3. Aiempien löytöpaikkojen sijainnit alueella

Matti Huurteen Espoon inventoinnissa 1962 alueelta löytämän asuinpaikan nimi on Hasselbacka, ja Huurteen löydöt on luetteloitu numeroilla KM 15573:1-5. Timo Jussila on nimennyt Espoon muinaisjäännösten osainventoinnissa 1989 löytämänsä paikan Kuninkaantie 12:ksi. Jussilan löydöt on luetteloitu numeroilla KM 25143.

Aiempien löytöjen löytöalueiden sijainnit alueella on merkitty kertomuksen sivulla 21 olevalle kartalle. Matti Huurteen löytöalueet on rajattu peitepiirroksena Huurteen kertomuksen kartan 1:2000 (lehti P-33) mittakaavaan 1:1000 suurennetusta kopiosta. Timo Jussilan löytöalue on rajattu vapaalla kädellä Jussilan kertomuksen peruskarttaotteen 1:20000 perusteella. Löytöalueet on merkitty noudattaen em. karttojen merkintöjen reunoja. Kartan (ja sen perusteella kertomuksessa esitetyn selostuksen) osalta on otettava huomioon, että löytöalueiden rajauksissa voi olla tiettyä epätarkkuutta. Huurteen löytöalueiden osalta tätä on voinut aiheuttaa se, että suurennetussa kopiassa ja koekaivauksen yleiskartassa oli pieniä eroja. Kartat sovitettiin päällekkäin mahdollisimman tarkasti Huurteen laajemman löytöalueen ympäristössä olevien rajapyykkien perusteella. Jussilan löytöalueen osalta epätarkkuutta on voinut aiheuttaa peruskarttaotteen pieni mittakaava; kertomuksen karttaotteelle rajatun Jussilan löytöalueen laajuus vastaa kuitenkin varsin tarkoin myös Jussilan ilmoittamaa löytöalueen laajuutta (2000 m<sup>2</sup>).

Kuten sivun 21 kartasta näkyy, Huurteen löydöistä KM 15573:1-4:n löytöalue on jäänyt lähes kokonaan kantien 50 (Kehä III) alle<sup>1</sup>. Tien rakentamisen vuoksi alueella ei ole aikoinaan tehty tutkimuksia<sup>2</sup>. Löytöalueen pohjoisosa ja pieni osa kaakkoisreunasta lienevät kuitenkin jääneet tiealueen ulkopuolelle; pohjoisosa sijaitsi omakotitalon pihanurmikolla ja osa kaakkoisreunasta juuri ja juuri peltoalueen reunalla. KM 15573:5:n löytöalu-

<sup>1</sup> Matti Huurteen Espoon inventointikertomuksen 1962 yhteydessä säilytettävissä luetteloissa, joihin viitataan aiempien tietojen yhteydessä, mainitaan, että asuinpaikka on "osittain jäänyt tien alle".  
<sup>2</sup> Hämeenlinnalainen Jukka Kalliomäki, joka on työskennellyt kantatie 50:n työmaalla, kertoi allekirjoittaneelle heinäkuussa 1993, että tie tehtiin ko. alueelle 1967-68. Tiesuunnitelmasta alueen osalta allekirjoittanut ei ole löytänyt mitään papereita museoviraston arkeologian osastolta tai Muinaistieteellisen toimikunnan vuosikertomuksista. Myöskään tutkijat Matti Huurre ja Jussi-Pekka Taavitsainen, Espoosta vastaava museoviraston arkeologian osaston tutkija, eivät tienneet asiasta mitään. Anna-Liisa Hirviluoto, joka on hoitanut muinaisjäännösten suojeluun liittyviä asioita Espoonkin osalta 1960-luvulla, sanoi, että hän ei muista asuinpaikkaa tai sitä koskevaa tiesuunnitelmaa. Hirviluoto sanoi myös, että on mahdollista, että kyseessä on ollut vanha tiesuunnitelma 1950-luvulta, joka on toteutettu vasta myöhemmin. Tällöin tiesuunnitelmaa ei olisi tullut Hirviluodon nähtäväksi, koska hän tuli työhön marraskuussa 1959, mistä lähtien hänelle toimitettiin suunnitelmia.



een länsipuolisko on jäänyt kantatien luiskan alle, ja itäpuoli sijoittuu puolestaan tien eteläpuolella olevan pienen metsikön pohjoisosaan, tien reunaa kohti laskevaan rinteeseen.

Jussilan löytöalue oli koekaivauksen aikana ennallaan peltorinteessä.

### **3.4. Tienparantamissuunnitelma ja aiemmat löytöpaikat**

Tielaitoksen suunnitelman mukaan kantatie 50 levennetään nelikaistaiseksi rakentamalla nykyisen tien rinnalle, tien eteläpuolelle, toinen ajorata. Tien molemmille puolille tehdään kevyen liikenteen väylät. Tien ja kevyen liikenteen väylien väliin jää viheralueita.

Suunnitellun tienparannusalueen reuna oli merkitty koekaivausalueelle tien eteläpuolelle, jossa se noudatti suureksi osaksi kevyen liikenteen väylän reuaa, mutta tien pohjoispuolelle reunaa ei ollut merkitty.

Nykyisen tien eteläpuolella, peltoalueella, tienparantamisalue sijoittuu Matti Huurteen löytämien KM 15573:1-4:n ja Timo Jussilan löytöjen löytöalueiden välille. Ko. alue oli tärkein koekaivauksella tutkittava osa alueesta. Se osa Huurteen löytöalueen kaakkoisreunasta, mikä aiemmin mahdollisesti on välttynyt jäämästä tien alle, tulee nyt tuhoutumaan. Tienparantamisalueen eteläreuna menee kutakuinkin aivan Jussilan löytöalueen pohjoispään poikki, mutta pääosa löytöalueesta jää tienparantamisalueen eteläpuolelle.

Huurteen löytämien KM 15573:5:n löytöalueen itäpuoli lähiympäristöineen tien eteläpuolella jää myös kokonaan tienparantamisalueen alle.

Nykyisen tien pohjoispuolella tienparantamisalueen alle jää loputkin täällä mahdollisesti vielä jäljellä olevasta Huurteen inventointilöytöjen KM 15573:1-4:n löytöalueen pohjoisosasta.

## **4. KOEKAIVAUS**

### **4.1. Koordinaatisto**

Koekaivausalue oli kahdessa koordinaatistossa, koska alueen poikki tien eteläpuolella

virtaavan puron molemmin puolin kasvoi laaja tiheikkö, jonka läpi ei kannattanut alkaa hakata linjaa.

Keskenään samassa koordinaatistossa olivat tien eteläpuolella/puron länsipuolella oleva peltoa-alue sekä tien pohjoispuolella, omakotitalon pihanurmikolla, oleva alue. Tämän koordinaatiston päälinjat olivat  $x=700$  ja  $y=500$  niin, että koordinaattipiste 700/500 oli tutkimusalueen lounaisosassa, peltosaarekkeessa (kalliopaljastumassa) sijaitsevassa tielaitoksen karttapisteessä (25,268 m mpy), joka on yleiskartoilla.

Erillisessä, "vapaassa", koordinaatistossa oli tien eteläpuolella/puron itäpuolella, oleva metsikkö. Tämän koordinaatiston päälinjoille annettiin arvot  $x=200$  ja  $y=100$ .

Koordinaattilinjojen paalutuksen (10-20 m:n välein) teki tielaitoksen mittaryhmä allekirjoittaneen osoituksen mukaisesti. Osa tästä työstä tehtiin parina päivänä kaivauksen alkamista edeltävällä viikolla.

#### 4.2. Dokumentointi

Koekaivauksella oli käytössä tielaitoksen tiensuunnitelmapaketti, jota on käytetty yleiskarttojen pohjana. Kaivauksella tehtiin jonkin verran vaatusta, mutta vaatulusukuja ei ole merkitty yleiskartoille, koska tutkimustulokset olivat hyvin vaatimattomat ja koska kartoilla on korkeuskäyrät metrin välein.

Löydöt otettiin talteen neliömetrin ruuduissa.

#### 4.3. Pintapoiminta

Alueella tehtiin pellon pinnan havainnointia koko koekaivauksen ajan. Tarkoitus oli päästä perille tienparantamisalueen alle mahdollisesti jäävän asuinpaikka-alueen sijainnista ja laajuudestakin jo pintapoimintalöytöjen perusteella ja suunnata muuta koekaivaustoimintaa näiden löytöjen mukaan.

Pellon pintaa tarkasteltiin erityisesti tärkeimmällä tutkimusalueella, Matti Huurteen inventointilöytöjen KM 15573:1-4:n ja Timo Jussilan löytöjen löytöalueiden välillä. Myös suunnitellun tienparantamisalueen eteläreunan ulkopuolelle valtaosiltaan jäävää Jussilan löytöaluetta tarkasteltiin, mutta ko. peltorinteellä ei havaittu löydöksiä.

#### 4.4. Koeajat

(yleiskartta 1 s. 17, yleiskartta 2 s. 18, ks. myös karttaa s:lla 21)

Tutkimuksessa kaivettiin koordinaattilinjoja noudattaen yhteensä 455 m keskimäärin noin kahden metrin (min. n. 1½ m, max. n. 2½-3 m) levyisiä koeojia tielaitoksen kaivinkoneella. Koeojien kaivaminen kesti vain n. 2½ työpäivää (12.-14.7.). Ojia kaivettiin kolmelle eri alueelle seuraavasti:

(1) 379 m koeojia kaivettiin 125 x 40 m:n laajuiselle alueelle, pellolle, kantatie 50:n eteläpuolelle, tutkimusalueen poikki virtaavan puron länsipuolelle. (Alueen koordinaatiston päälinjat olivat  $x=700$  ja  $y=500$ ). Ko. peltoalue oli tärkein koekaivauksella tutkittava osa alueesta. Koeajat sijaitsivat Matti Huurteen inventointilöytöjen KM 15573:1-4:n ja Timo Jussilan inventointilöytöjen löytöalueiden välillä, niin että koeoja-alueen lounaisosa oli aivan Jussilan löytöalueen pohjoisosan paikkeilla, ja pohjoisin koeoja ulottui itäpäästään juuri ja juuri Huurteen löytöjen KM 15573:1-4:n löytöalueen reunalle. Pellolla kaivinkoneella poistettiin koeojista kyntökerros, jonka paksuus oli n. 20-26 cm. Kaivinkoneen kuljettajan mukaan kyntökerroksen alaisen koskemattoman maan pinta, joka oli kyntökerrosta kovempi, "tuntui" selvästi. Tämän vuoksi kyntökerros oli helppo poistaa. Pellolla ei ollut varsinaista ruokamultakerrosta.

(2) Yksi 40 m:n pituinen koeoja tehtiin aivan tien pohjoispuolelle, omakotitalon pihanurmikolle. (Alueen koordinaatiston päälinjat olivat myös  $x=700$  ja  $y=500$ ). Koeoja meni Huurteen inventointilöytöjen KM 15573:1-4:n löytöalueen pohjoispään yli. Koeojan koillispäätä jouduttiin "taivuttamaan" viereisen omakotitaloon vievän ajotien mutkan vuoksi. Koeojan syvyydeksi tuli n. 30-50 cm sekundaarisen maan vuoksi.

(3) 36 m koeojia tehtiin 15 x 15 m:n suuruiselle alueelle, entisellä pellolla olevaan metsikköön, tien eteläpuolelle/puron itäpuolelle. (Alueen koordinaatiston päälinjat olivat  $x=200$  ja  $y=100$ ). Koeajat sijaitsivat aivan Matti Huurteen inventointilöytöjen KM 15573:5:n löytöalueen eteläpuolella. Koeojien pohjoispuolella, ts. Huurteen löytöalueella, metsikkö laski varsin jyrkästi kohti tietä, ja alue näytti sellaiselta, että siellä ei kannattanut alkaa kaivaa (alueelta lienee otettu maata tietä tehtäessä). Koeojista etelä- ja lounaispuolilla sijaitsi omakotitalon (RN:o 2:61) pihanurmikon pohjoisosa, jonne Jussi-Pekka Taavitsainen teki pohjoisimman koekuoppansa Risbackan asuinpaikan koekaivauksessa 1980 (ks. Taavitsaisen kertomusta, Esihistorian toimisto n:o 35/7.5.1980, karttoineen). Koekaivauksen 1993 aikana talon isäntä kertoi, että ko. alueelta siirrettiin myöhemmin maata alueen itäpuolella virtaavan puron puolelle paikalla olleen rinteen tasoittamiseksi. Metsiköstä raivattiin pois vesaikkoa ja pienehköä puustoa, jotta kaivinkone mahtui työs-

kentelemään siellä. Alueen koeojista poistettiin kaivinkoneella keskimäärin n. 10–15 cm:n vahvuinen maakerros, joskus ehkä n. 20–25 cm, siis vähemmän kuin puron länsipuolella olevalla pellolla.

Koeojien kaivamista seurattiin jatkuvasti mahdollisten löytöjen tai muiden havaintojen varalta.

Koeojista ojien viereen nostetuista maavalleista tutkittiin lapioilla ja kaivauslastoilla erilisiä osia peltoalueella, tien eteläpuolella. Valleja tutkittiin siellä, missä oli havaittu löytöjä pellon pinnalla. Tarkoitus oli selvittää, kuinka paljon kyntökerroksessa oli löytöjä. Kullekin vallien löydölle merkittiin löytöalueeksi se koeojan alue, josta löytöpaikan valin maa on otettu; ko. alue pystyttiin määrittämään kuitenkin vain likimääräisellä tarkkuudella.

Tielaitoksen kanssa sovittiin, että koeojia ei peitetä tutkimusten jälkeen.

#### **4.5. Koekuopat**

(yleiskartta 1 s. 17, yleiskartta 2 s. 18)

Koeojiin, siis koskemattomaan maahan, tehtiin lapioilla 29 koekuoppaa. Kuopilla selvitettiin, onko koeojia syvemmällä löytöjä tai muita merkkejä (koskemattomasta) kulttuurikerroksesta.

Koekuopat tehtiin kantatien eteläpuolelle. Kuopista 20 kaivettiin peltoalueelle, puron länsipuolelle, ja yhdeksän metsikköön, puron itäpuolelle. Kuoppien koko oli neliometri. Peltoalueella kuoppien syvyys oli koeojien pohjista mitattuina keskimäärin n. 33 cm (min. 20 cm, max. 47 cm) ja metsikössä yleensä n. 30 cm (min. n. 25 cm, max. n. 55 cm).

## **5. KOEKAIVAUKSEN TULOKSET**

### **5.1. Kulttuurikerros ja kiinteät rakenteet**

Koekaivuksessa ei havaittu missään minkäänlaisia merkkejä kulttuurikerroksesta, jossa olisi ollut kiinteitä rakenteita tai tällaisten jäännöksiä, kuten palaneita kiviä, likamaata, hiiltä tms.

## 5.2. Löydöt

### 5.2.1. Määrä ja laatu

Löytöjä koekaivauksessa kertyi yhteensä 16 kpl (KM 27805:1-15). Löydöt ovat seuraavat<sup>1</sup>: pii-iskoksia 1 kpl/1½ g (:11), kvartsiitti-iskoksia 1 kpl/2 g (:5), kvartsi-iskoksia 8 kpl/37½ g ja palanutta luuta 6 kpl/3½ g.

Löydöt olivat siis vähäiset ja yksipuoliset, eikä niihin sisälly ajoitettavia löytöjä.

### 5.2.2. Levinneisyys

(peruskarttaote s. 19 ja ote yleiskartasta 1 s. 20, ks. myös karttaa s:lla 21)

Suurin osa löydöistä, alanumerot 1-13, tuli tien eteläpuolella olevalta peltoalueelta, n. 65 x 20 m:n laajuiselta alueelta. Aiempiin löytöihin nähden tämä löytöalue sijoittuu Matti Hurteen löytöjen KM 15573:1-4:n ja Timo Jussilan löytöjen löytöalueiden välille kuitenkin niin, että koekaivauksen löydöistä alanumerot 2, 5 ja 9 sijoittuvat Jussilan löytöalueen pohjoispään paikkeille.

Löydöistä alanumerot 14-15 löytyivät tutkimusalueen koillispuolella olevasta metsiköstä, Hurteen inventointilöytöjen KM 15573:5:n löytöalueen eteläpuolelta.

### 5.2.3. Löydöt pintapoiminnasta, koeojista ja koekuopista

Pintapoimintalöytöinä löydettiin pellolta yhdeksän löytöä (:1-8), joten suurin osa koekaivauksen 16 löydöksestä löytyi pellon pinnalta.

Peltoalueen koeojista nostetuista maavalleista löydettiin lapioilla ja lastoilla valjeja tutkittaessa viisi löytöä (:9-13). Löytöjen määrä oli hyvin vähäinen tutkittuun, subjektiivisesti sanottuna aika suureen, maakuutiomäärään verrattuna.

Pari löydöstä (:14-15) tuli metsikköön tehdystä koeojasta, puron itäpuolelta, mutta tien pohjoispuolelle kaivetusta koeojasta ei tavattu löytöjä.

Huomattakoon vielä, että löytöjä ei havaittu lainkaan kaivinkoneen työskentelyä seurattaessa, koeojista nostettua maata sekä koeojien pohjia tarkasteltaessa tai koekuoppia kai-

<sup>1</sup> Alle yhden gramman painoiset alanumerokohtaiset löytökokonaisuudet on laskettu ohien puolen gramman painoisina.

vettaessa (löytöjä ei tullut siis lainkaan kyntökerrosta syvempää). Maavalleja ja koeojien pohjia tarkasteltiin kuitenkin myös varsin paljon.

### 5.3. Maaperä

Maaperä kantatien eteläpuolella olevalla peltoalueella, joka käsitti siis suurimman osan koekaivauksessa tutkitusta alueesta, oli käytännöllisesti katsoen kokonaan savea. Maaperästä tehtiin peltoalueella lisäksi seuraavat havainnot: (1) ruuduissa 680-681/530-538, koeojassa, oli sora-alue; (2) ruuduissa 687-693/534-542, koeojien risteyksessä, peruskallio tuli vastaa kyntökerroksessa; (3) ruuduissa 708-709/561-569, koeojassa, oli rutakkoinen alue, jossa koeojaan kertyi vettä.

Kantatien pohjoispuolelle kaivetussa koeojassa maaperä oli pelkkää savea, eikä täällä katsottu tarpeelliseksi kaivaa enempää varsinkin, kun pihamaata oli pengerretty kauempana tiestä ja koeojasta. Koeojan koillispuolella tuli näkyviin myös vanha tien pohja. Se on peräisin vanhasta tilustiestä, joka on vienyt Hasselbackan taloon itäkaakosta ennen kantatie 50:n rakentamista. Ko. tilustie on Matti Huurteen inventointikertomuksen kartoilla (1961 painettu peruskartta 1:20 000 ja kartta 1:2000).

Tien eteläpuolella/puron itäpuolella olevassa metsikössä, entisellä peltoalueella, maaperä oli myös suurimmaksi osaksi samanlaista savea kuin puron länsipuolella olevalla pellolla. Parissa korkeimmalla olleessa koekuopassa oli hiekkaakin.

### 5.4. Alueen rauhoitusluokitus koekaivauksen perusteella

Kuten kertomuksesta on ilmennyt, Hasselbackan asuinpaikka on tuhoutunut kutakuinkin täysin Matti Huurteen löytöalueiden osalta kantatien 50 rakentamisessa 1967-68. Koska koekaivauksen löydöt olivat vähäiset ja yksipuoliset, eikä kiinteitä rakenteita tai sellaisten jäännöksiä löydetty, Hasselbackan asuinpaikka on katsottava kokonaan tuhoutuneeksi/tutkituksi. Se voidaan siis siirtää luokkaan III.

Sen sijaan Timo Jussilan löytöalue Kuninkaantie 12:n asuinpaikalla jää pääosiltaan tiealueen eteläreunan ulkopuolelle, peltorinteeseen, eikä koekaivaus ulottunut tälle peltorinteelle (pellon pinnan tarkastelua lukuunottamatta). Asuinpaikan rauhoitusluokkana on syytä pitää edelleen II.

## 6. TIIVISTELMÄ

Koekaivaus tehtiin pääasiassa entuudestaan tunnettujen löytöalueiden välillä. Löydöt olivat vähäiset ja yksipuoliset, eikä niihin sisältynyt ajoitettavia löytöjä. Kulttuurikerrosta, jossa olisi ollut kiinteitä rakenteita tai sellaisten jäännöksiä, alueella ei ollut myöskään.

Tutkimustulosten perusteella museovirasto totesi kirjeessään (26.7.1993, 415/304/1993) tielaitokselle: "Alueelta löydettiin joitakin kivistä asutuksen merkkejä, mutta varsinaista kiinteää muinaisjäännöstä ei todettu. Tienrakentamissuunnitelmalle ei siten enää ole muinaismuistolain asettamaa estettä." Alueen enempää tutkimista ei katsottu siis tarpeelliseksi.

Helsingissä 9.3.1994



Jyri Saukkonen  
FK

## KARTTALUETTELO

Ote Suomen tiekartasta 2, pain. 1977 (tutkimuskohteen sijainti)	1:200 000	A4	s. 15
Ote peruskartasta 2032 12 ESPOO pain. 1991 (koekaivauksessa tutkitut alueet)	1:20 000	A4	s. 16
Yleiskartta 1: alue kaivauksen aikana	1:1000	A3	s. 17
Yleiskartta 2: alue tienparantamis- suunnitelman osalta	1:1000	A3	s. 18
Ote peruskartasta 2032 12 ESPOO pain. 1991 (koekaivauksen löytöjen löytöpaikat)	1:20 000	A4	s. 19
Ote yleiskartasta 1: alue kaivauksen aika- na (koekaivauksen löytöjen löytöpaikat)	1:1000	A4	s. 20
Kopio sivun 20 yleiskarttaotteesta (aiempien löytöjen löytöalueiden sijainti alueella)	1:1000	A4	s. 21



ESPOO BEMBÖLE HASSELBACKA - KUNINKAANTIE 12 1993

Karttaliite Jyri Saukkosen koekaivauskertomukseen

Ote Suomen tiekartasta 2, pain. 1977

1:200 000

Tutkimuskohde punaisen ympyrän keskellä



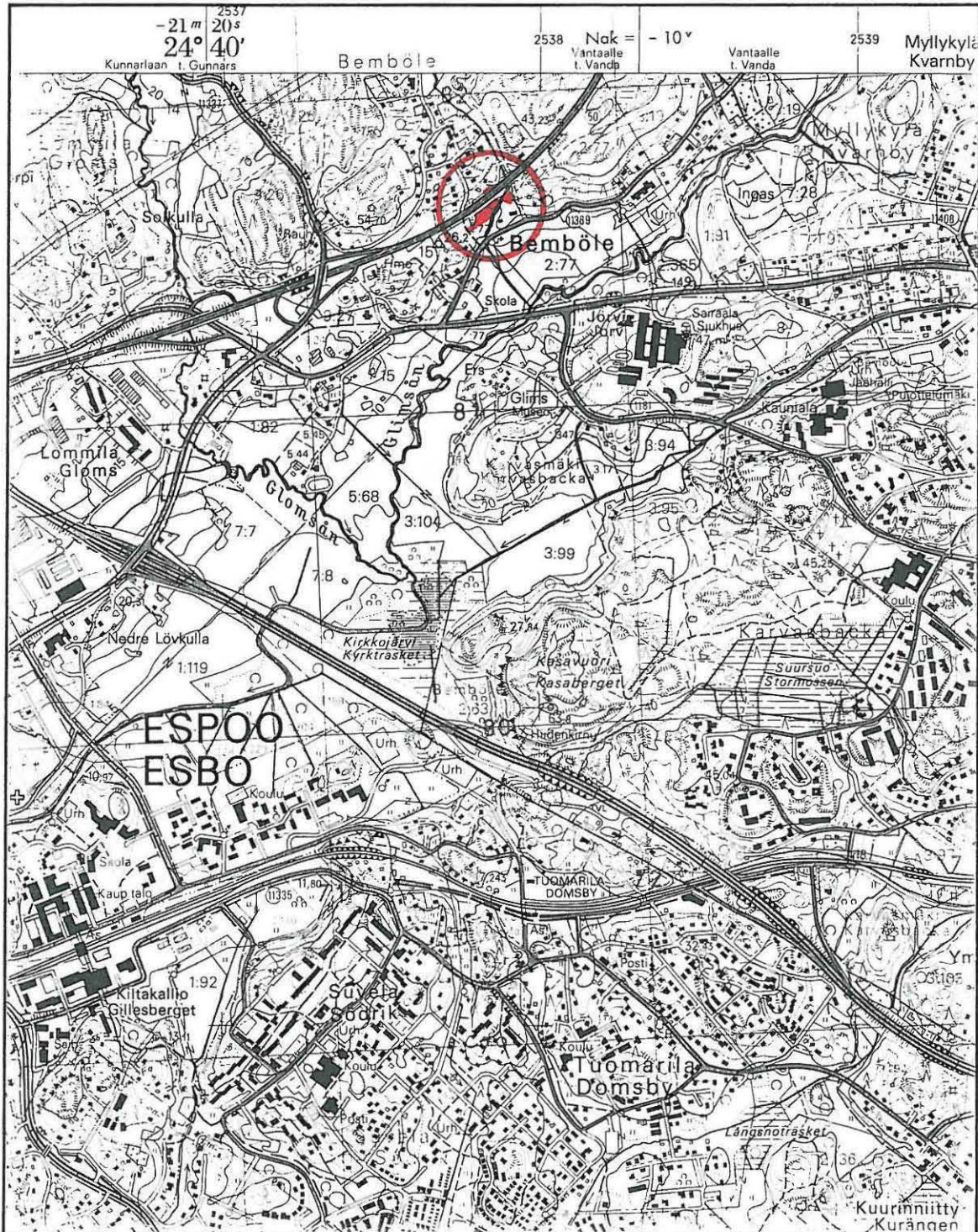
## ESPOO BEMBÖLE HASSELBACKA - KUNINKAANTIE 12 1993

Karttaliite Jyri Saukkosen koekaivauskertomukseen

Ote peruskartasta 2032 12 ESPOO, pain. 1991

1:20 000

Koekaivauksessa tutkitut alueet punaisen ympyrän keskellä



6680

6679

6678

6677

kopio

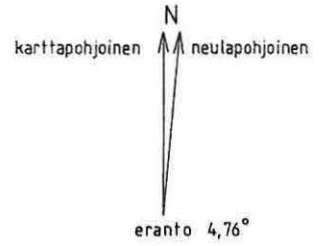
# ESPOO BEMBÖLE HASSELBACKA - KUNINKAANTIE 12




Jyri Saukkonen 1993

Yleiskartta 1: alue kaivauksen aikana

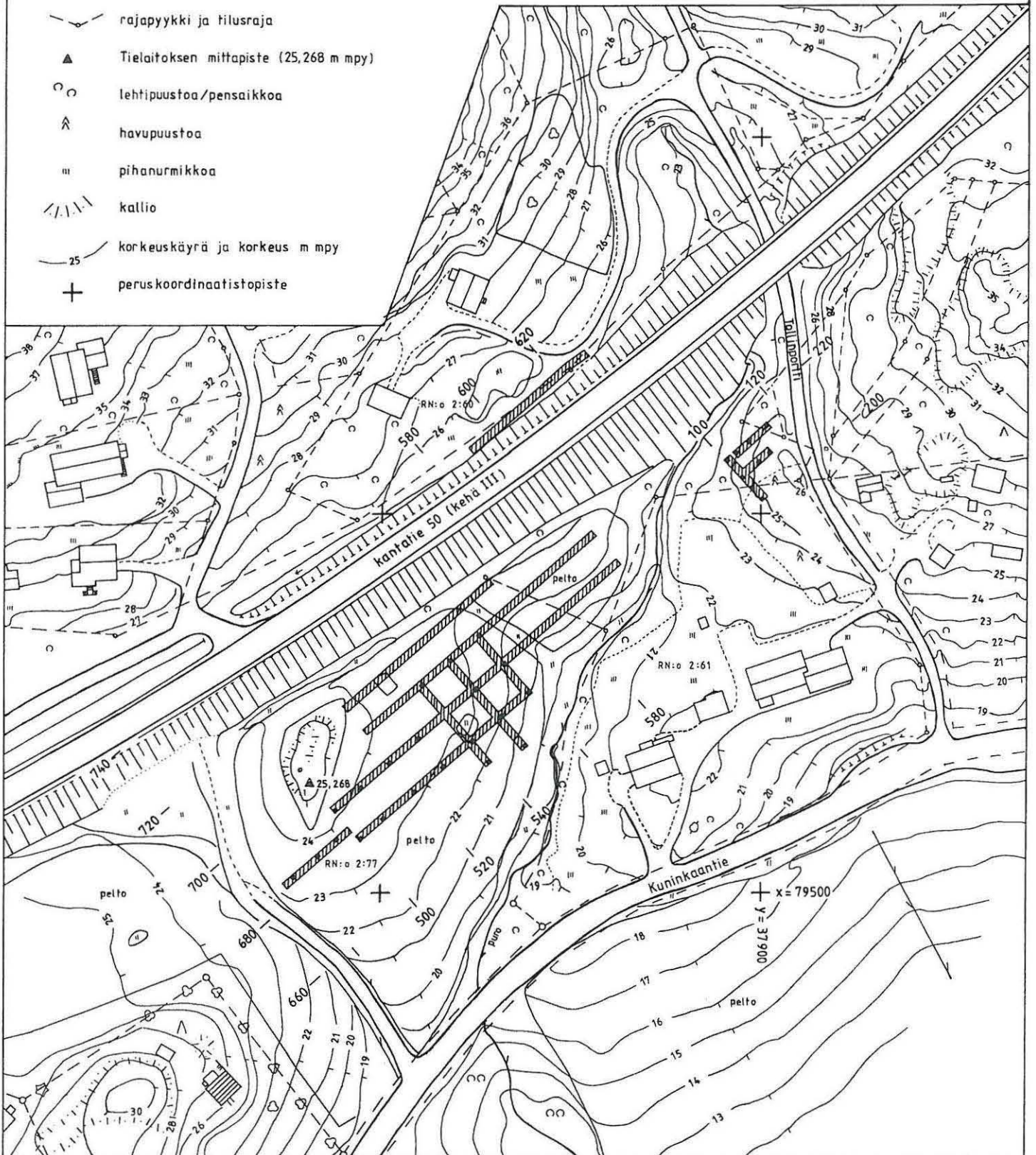
Mittakaava <sup>pienennös</sup> 1:1000

Piirt. Sirpa Leskinen



-  koeaja
-  koekuoppa
-  rajapyykki ja tilusraja
-  Tielaitoksen mittapiste (25,268 m mpy)
-  lehtipuustoa/pensaikkoo
-  havupuustoa
-  pihanurmikkoa
-  kallio
-  korkeuskäyrä ja korkeus m mpy
-  peruskoodinaatistopiste

Karttaphojana käytetty tielaitoksen suunnitelmakarttaa 1:1000 kantatien  
50 (Kehä III) parantamisesta välillä Bemböle - Vanhakartano, Espoo



kopio

# ESPOO BEMBÖLE HASSELBACKA - KUNINKAANTIE 12

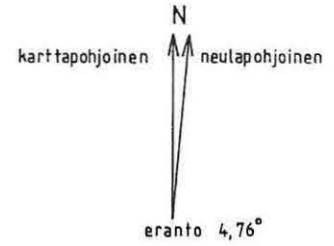
Jyri Saukkonen 1993

Yleiskartta 2: alue tienparantamissuunnitelman osalta

Mittakaava <sup>pienehdös</sup> 1:1000

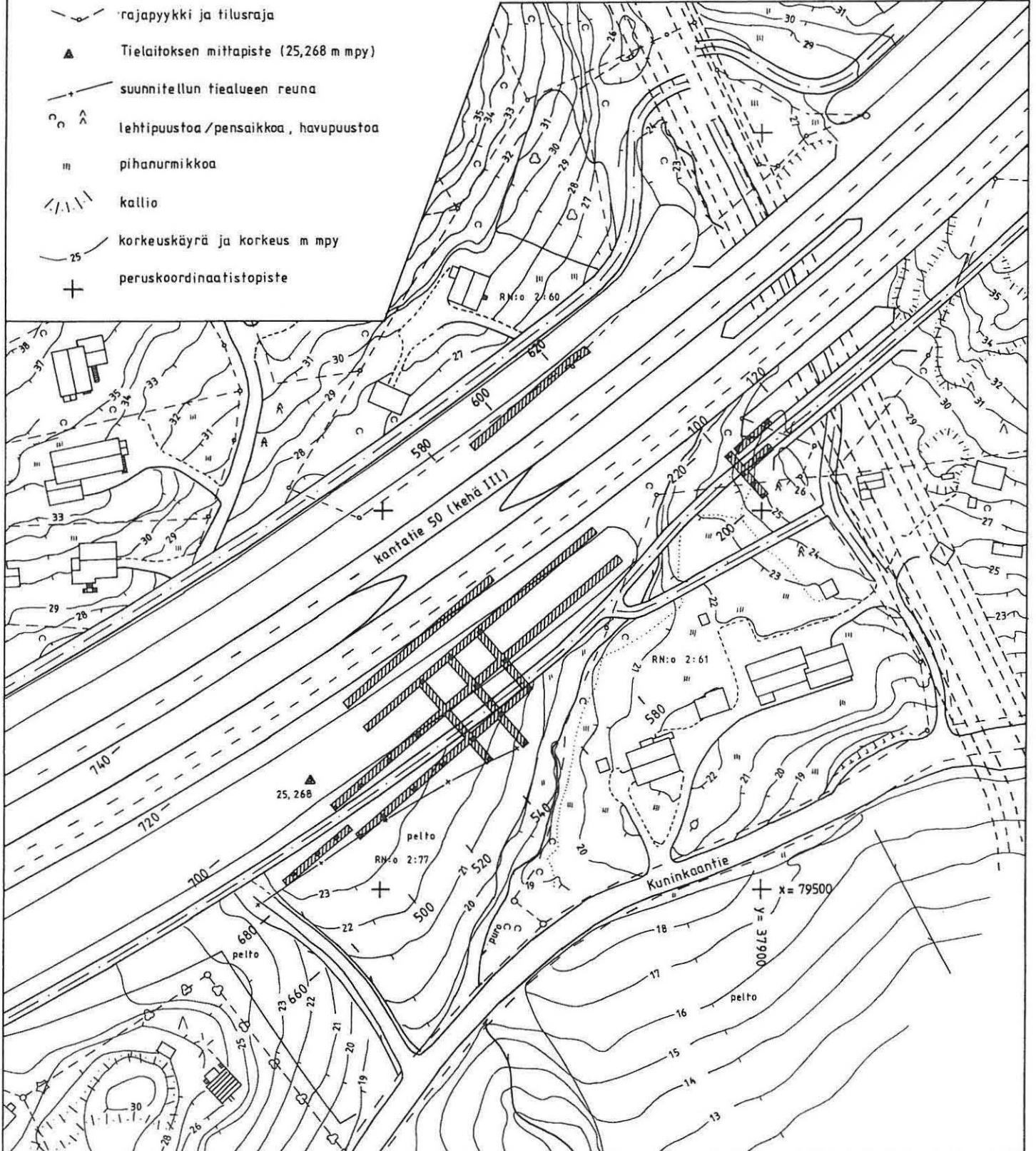


Piirt. Sirpa Leskinen



- koeoja
- koekuoppa
- rajapyykki ja tilusraja
- Tielaitoksen mittapiste (25,268 m mpy)
- suunnitellun tiealueen reuna
- lehtipuustoa / pensaikkoo, havupuustoo
- pihanurmikkoa
- kallio
- korkeuskäyrä ja korkeus m mpy
- peruskoodinaatistopiste

Karttaphojana käytetty tielaitoksen suunnitelmapakettia 1:1000 kantatien 50 (kehä III) parantamisesta välillä Bemböle - Vanhakartano, Espoo



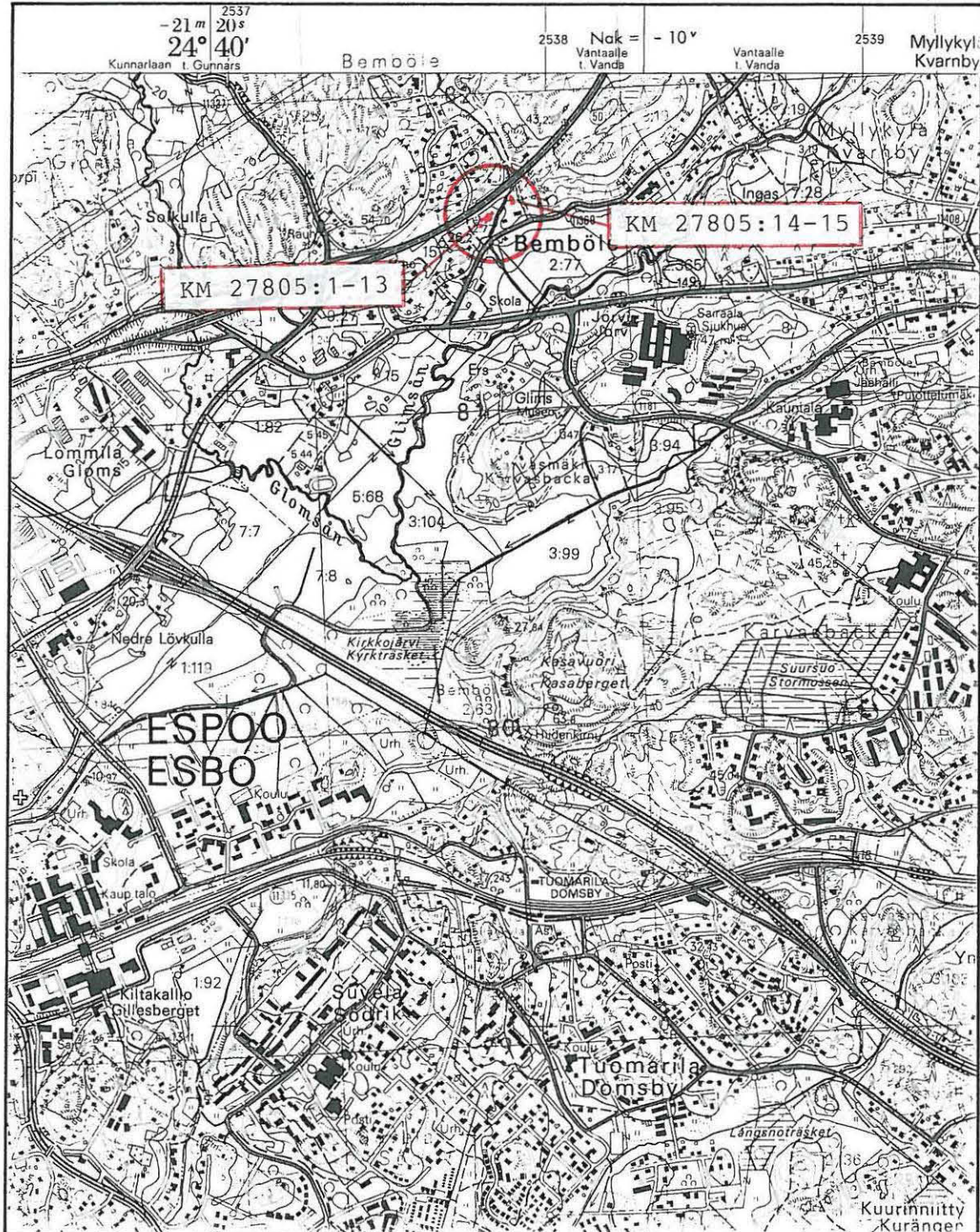
## ESPOO BEMBÖLE HASSELBACKA - KUNINKAANTIE 12 1993

Karttaliite Jyri Saukkosen koekaivauskertomukseen

Ote peruskartasta 2032 12 ESPOO, pain. 1991

1:20 000

Koekaivauksen löytöjen KM 27805:1-15:n löytöpaikat punaisen ympyrän keskellä



6680

6679

6678

6677

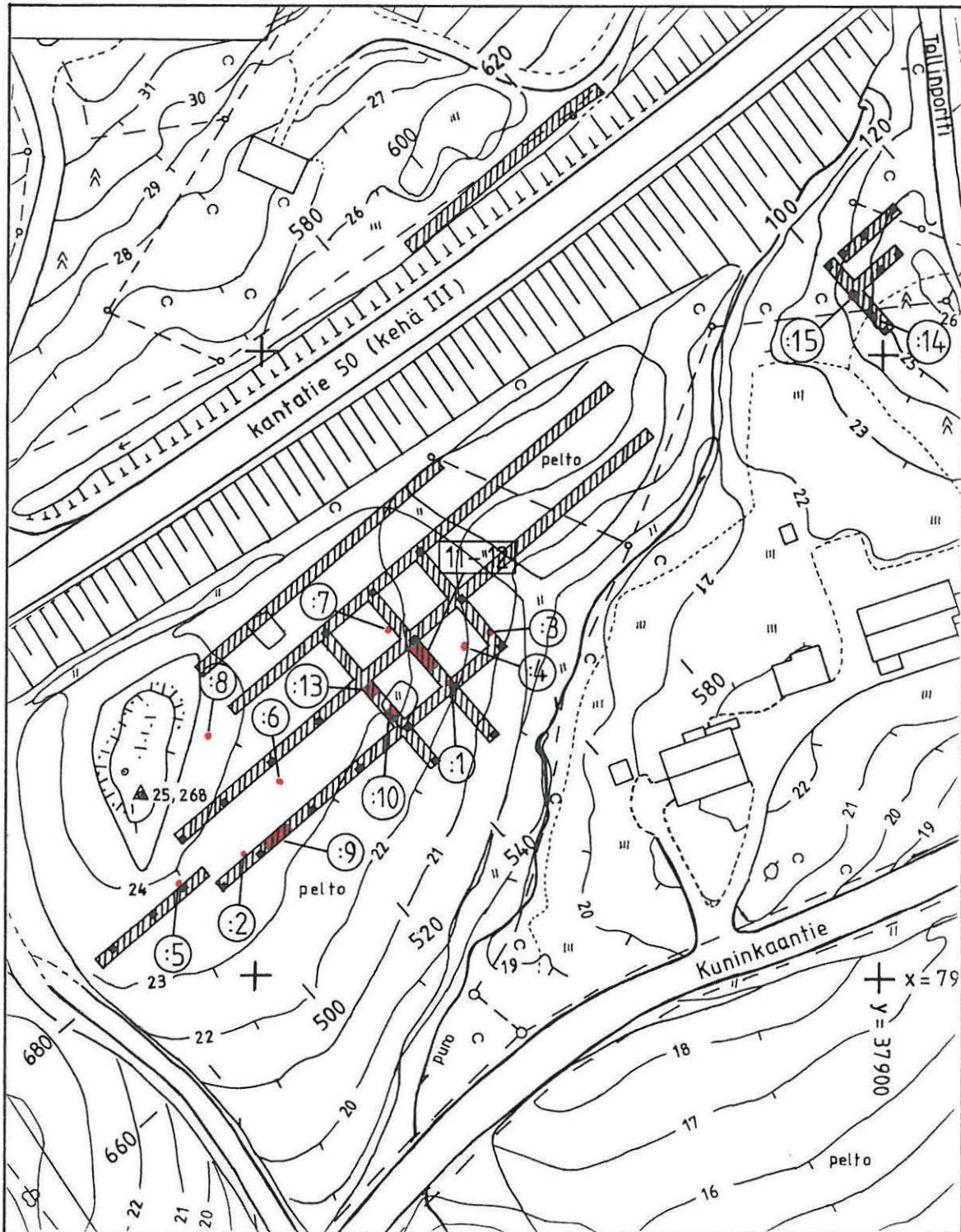
## ESPOO BEMBÖLE HASSELBACKA - KUNINKAANTIE 12 1993

Karttaliite Jyri Saukkosen koekaivauksettomukseen

Ote yleiskartasta 1: alue kaivauksen aikana

1:1000

Koekaivauksen löytöjen KM 27805:1-15:n löytöpaikat



Aiempien löytöjen löytöalueiden sijainti alueella

- punaisella yhtenäisellä viivalla rajattu Matti Huurteen inventointilöytöjen 1962 KM 15573:1-5:n löytöalueet Huurteen kertomuksen kartan 1:2000 mukaisesti (KM 15573:1-4:n löytöalue vasemmalla, KM 15573:5:n löytöalue oikealla)
- punaisella katkoviivalla rajattu Timo Jussilan inventointilöytöjen 1989 KM 25143:n löytöalue Jussilan kertomuksen peruskarttaotteen 1:20 000 perusteella

Ks. myös selostusta kertomuksen sivulla 6

