

ESPOO KLÄPPKÄRR

Kivikautisen asuinpaikan koekaivaus

Jan Fast 1998

Arbets. 03. 3/14.1.1999

ESBO SPERRINGS KLÄPPKÄRR

Provgrävning av
en stenåldersboplats

Jan Fast 1998

INNEHÅLL

1.	INLEDNING	1
2.	ESBO SPERRINGS KLÄPPKÄRR - Provgrävning av en stenåldersboplats	2
3.	BOPLATSENS BELÄGENHET OCH TOPOGRAFI	3
4.	UTGRÄVNINGSTEKNIK	3
5.	UTGRÄVNINGSRESULTAT	4
	5.1. Kulturlager	4
	5.2. Fyndmaterial	4
	5.3. Datering av boplatsen	5
6.	SAMMANFATTNING	5
7.	NEGATIV- OCH DIAPOSITIVFÖRTECKNING	6
8.	UTDRAG UR GRUNDKARTA	7
	KARTOR	8
	BILDPLANSCH	11

1. INLEDNING

Kläppkärr stenåldersboplats i Sperrings (Spärrings) i Esbo stad hittades av arbetskarl *Werner Blomster* vid dikesgrävning och plöjning vidpass år 1930. De av Blomster hittade stenåldersfynden (några stenföremål, lerkärlsbitar och kvartsavslag) hämtades till Nationalmuseet av samlaren *Johan Öfverberg* åren 1931 och 1933. Den 18.9.1934 granskades fyndplatsen av arkeolog *Ella Kivikoski*. Då inget syntes hota den klöserväxande fyndplatsen nöjde sig Kivikoski med att fotografera platsen. Kläppkärr besöktes på nytt av Matti Huurre i samband med Esbo fornminnesinventering år 1962. Vid tiden för Huurres besök låg åkern i träda och observationsförhållandena var dåliga. Huurre lyckades ändå hitta några kvartsavslag i åkersluttningen. Huurre antar att Hemkärrs nordsluttning ända från Kläppkärr i öst till Sperrings i väst skulle ha utgjort ett mer eller mindre enhetligt boplatsoområde.

I april 1998, i samband med ett besök till Sperrings, märkte undertecknad att en sandgrop anlagts på boplatsoområdet. Efter några telefonsamtal till sandtagaren Esbo gård Ab, Paula Purhonen vid Museiverket och Esbo Arbetarinstitut beslöts att en provutgrävning skulle utföras på platsen inkommande sommar. Provutgrävningen organiserades i form av en kurs i arkeologi vid Esbo Arbetarinstitut den 20 - 31.7.1998. Som grävare fungerade deltagare i kursen (sammanlagt ett 20-tal personer) och som oavlönad utgrävningsassistent amatörarkeolog Anja Nybo från Esbo. Utgrävningsarbetet leddes av undertecknad.

Eftersom Esbo gård Ab har för avsikt att fortsätta att ta sand på platsen utgrävs de återstående sandtäcktshotade delarna av den tidigkamkeramiska och snörkeramiska boplatzen i juli 1999.

Helsingfors den 31.12.1997



Jan Fast
Utgrävningsledare

2. ESBO SPERRINGS KLÄPPKÄRR

- Provgrävning av en stenåldersboplats

- Grundkarta: **2032 12 ESBO (tryckår 1991)**
- Koordinater: **X = 6679 82**
Y = 3366 23
Z = 28 m.
- Stad: **Esbo**
- By: **Sperrings**
- Gård: **Esbo gård (RN 2:17 och 1:398)**
- Ägare: **Esbo gård Ab, adress Sperringsvägen 2, 02780 Esbo**
- Tidigare fynd: **NM 9429:21-28 (tväryxa, rätmejsel, bryne, keramik m.m.)**
NM 9620:8-10 (bryne, keramik m.m.)
NM 9662:4-5 (brynen keramik m.m.)
NM 9940:9-11 (rätmejsel, hålmejsel och keramik)
NM 15 536:1-4 (kvartsföremål och -avslag)
- Närfynd **Fridhem NM 6530:1 (hålmejsel).**
Avb. SMYA XXXII:1 pl. XVI:2
- Utgrävningens fynd: **NM 31 107:1 -626**
- Publikationer: **J. Kokkonen - "Det forntida Esbo".**

J. Fast 1994 - " Yngre tidig kamkeramik i västra och mellersta Nyland" Opublicerad Pro Gradu avhandling vid Helsingfors Universitet.
- Negativ nr. **F:112 087 - 112 090**
- Diapositiv nr. **40 703 - 40 711**

En förteckning över negativerna och diapositiverna finns i slutet av rapporten s. 6

3. BOPLATSENS BELÄGENHET OCH TOPOGRAFI

Kläppkärr stenåldersboplats ligger ca 3,8 km västerom Esbo medeltida gråstenskyrka och 1 km nordnordost om Esbo gård. Platsen är en låg åkerkulle som sluttar mot söder och sydost. Nedanom kullen i öster och söder löper ett brett dike. Boplatsfynd har ända sedan 1930-talet insamlats på kullens krön, i dess sydostsluttning och vid dikesgrävning på gränsen mellan skogen och åkern. Norr och nordväst om boplatsen stiger terrängen förhållandevis brant och i nordost avgränsas boplatsen av en liten bäck som vid 30 meters höjdkurvan utgjort ett mycket smalt sund. Bergdal epineolitiska boplats ligger 700 m åt ostnordost, Mynt stenålderboplats 600 m åt sydost och Sperrings tidigkamkeramiska boplats 700 m västerom Kläppkärr .

Jordmånen består av fin nästan stenfri sand. Matjordens tjocklek varierar mellan 10 och 40 cm och är tjockast på åkerområdet över 28 meters höjdkurvan. På boplatsen (i åkern) växer främst klöver och olika gräsväxter. I skogen, i boplatsområdets nordöstra del dominerar gran och tall, undervegetationen består av risväxter och mossor. Skogen är mycket vacker och stämningen i denna del av boplatsen närmast trollskogslik med ståtliga stora barrträd och bäckens sorlande vatten.

Boplatsen har alltid legat i ett mycket skyddat läge. Under tidig kamkeramisk tid låg boplatsen djupt inne i den nordöstra delen av en djup havsvik vid en bäck eller en flodfåra. Under snörkeramisk tid ersatte sötvatten bräckvattnet men annars hade topografin knappast ändrats mycket. Havet syntes möjligen ännu fjärran i sydväst.

4. UTGRÄVNINGSTEKNIK

Vid utgrävningen grävdes provgropar och ett provshakt som breddades till ett mindre utgrävningsområde efter den första utgrävningsveckan. Provgroparnas platser utpålades före utgrävningen och ett koordinatsystem uppgjordes för utgrävningen. Före utgrävningens inledande hölls också en kort introduktionsföreläsning i Esbo Arbetarinstitutets utrymmen i Hagalund i Esbo.

Själva utgrävningsarbetet inleddes med avtorvning. Matjorden på utgrävningsområdet, i samtliga provgropar och i provshaktet avlägsnades med spade. I framtiden är maskinell avtorvning att rekommendera på boplatsen, särskilt som de översta delarna av mullagret innehöll förhållandevis få fynd. Grävningen i mullagrets nedersta del och i kulturlagret företogs med murslev i 10 cm:s lager och all grävd jord sållades genom ett 4 mm:s såll. Också den nedrasade jorden i sandgropskanten västerom utgrävningsområdet sållades omsorgsfullt.

Utgrävningen dokumenterades både fotografiskt och genom att rita kartor. Eftersom smutsfärgningarna under matjorden var mycket obetydliga ritades endast två nivåkartor. Också fotografier togs sparsamt av samma orsak (förutom arbets- och översiktsbilder). En exponerad svartvitfilm gick förlorad i framkallningen. Några extra diabilbilder har fogats till rapporten för att kompensera förlusten av dessa.

Utgrävningens fynd togs i allmänhet till vara med en kvadratmeters noggrannhet. Viktigare föremålsfynds fyndplatser uppmättes med 1 cm:s noggrannhet. Med markägarens tillstånd lämnades utgrävningsområdena oigenfyllda tills 1999-års utgrävningar avslutats. Skyltar med texten "Fornlämning; i lag fredad och "Muinaisjäännös; lailla suojattu" uppställdes efter

utgrävningen intill sandgropskanten för att förhindra eventuell sandtäckt. Vid ett besök till platsen i slutet av augusti visade det sig ändå att några av skyltarna avlägsnats.

5. UTGRÄVNINGSRISULTAT

Trots att det redan före själva utgrävningen stod klart att boplatsen skadats av sandtäkten under 1990-talet gav lösfynden från sandgropens östra del och åkerområdet orsak att anta att åtminstone delar av boplatsen bevarats. Provgävningen visade entydigt att så var fallet. Trots att boplatsens västra (främst snörkeramiska delar) förstörts kunde de vid utgrävningen tillvaratagna fynden ännu belysa boplatsens förhistoriska bosättningsskeden. De tidigkamkeramiska fynden från skogsområdet norr- och nordost om åkerområdet var särskilt glädjande. Här hade delar av boplatsen bevarats i helt orört tillstånd.

5.1. Kulturlager

Boplatsens kulturlager var som väntat skadat av åkerbruket. Under åkerjorden framträdde över nästan hela utgrävningsområdet ett tunnt endast 5-10 cm tjockt rödbrunt kulturlager (mångstädes med plogspår). Det tunna kulturlagret innehöll ställvis förhållandevis rikligt med framförallt snörkeramik. I de sydligaste provgroparna och utgrävningsområdets södra del saknades kulturlagerfärgningar helt. Märkbart är att snörkeramiken påträffades strax under matjorden och kamkeramiken djupare i smutsgropar och fläckar. I en större provruta nordost om utgrävningsområdet (104/518) påträffades botten av en stor och oregelbunden tidig kamkeramisk smutsgrop. Gropen innehöll gråbrun smutsfärgad sand, sot och kol och förhållandevis rikliga och mångsidiga fynd.

I skogsområdet var urlakningslagret tjockt i nästan alla provstick och färgningarna under detta mycket obetydliga. De första fynden påträffades i regel genast under torven och de rikligaste fynden i allmänhet på ca 10-15 cm:s djup. Djupare ner avtog fynden mycket snabbt.

5.2. Fyndmaterial

Boplatsens fyndmaterial är synnerligen typiskt för en tidig kamkeramisk/snörkeramisk boplats. Fynden av snörkeramiken koncentrerades tydligt till mitten av utgrävningsområdet och åkerområdet, den tidiga kamkeramiken var tydligt mer utspridd. I skogsområdet påträffades ingen snörkeramik alls.

Lerkärlsbitarna från boplatsen tillhör med några undantag stilart Ka I:2 (yngre tidig kamkeramik 3650-3350 f. Kr.) och snörkeramik (2500-2000 f. Kr.) några lerkärlsbitar kan eventuellt härstamma från sen bronsålder eller tidig järnålder.

De tidigkamkeramiska lerkärlsbitarna är ofta porösa, antagligen som ett resultat både av valet av avmagringsämne (kalksten?) och av att de legat tusentals år i jorden. Lerkärlen har en tydlig "Sperrings II" prägel vilket naturligtvis inte är oväntat med tanke på närheten mellan de två boplatserna. På några bitar bildar stämpelavtrycken nät- och andra intrikata mönster. Några bitar har varit målade med rödockra

Snörkeramiken är allmänttagat mycket hårdare, jämnare och också finare än kamkeramiken.

Orneringen har oftast utförts med smala stämpelavtryck i fiskbensmönster. På några bitar förekommer även snöravtryck. Snörkeramikens färg är oftast mörkt rödbrun eller brun. Några besynnerliga flata, fyrkantiga och chamotteavmagrade bitar kan vara fragment av föremål av bränd lera.

Vid utgrävningen påträffades förhållandevis få hela eller fragmentariska stenföremål. Föremålen har tillverkats av kvarts eller skiffer, slipstenarna av ljusbrun sandsten. Även brända benbitar förekommer sparsamt i materialet.

5.3. Datering av boplatsen

Boplatsens höjd över havet (ca 28 m) ger tillsammans med keramiktypologin goda skäl att datera den tidig kamkeramiska boplatsen till den äldre fasen av yngre tidig kamkeramisk tid ca 3550 - 3400 f. Kr.

Boplatsen som verkar ha varit ganska liten och kan allmäntaget karakteriseras som en säsongboplats kanske ett fångstläger som använts endast under en kort tidsperiod. Den snörkeramiska boplatsens karaktär verkar typisk för en finländsk snörkeramisk boplats. Då den nu utförda provutgrävningen var mycket begränsad till sin omfattning är det naturligtvis möjligt att kommande utgrävningar kan förändra bilden av boplatsens datering och dess inre stratigrafi.

6. SAMMANFATTNING

Vid provgrävningen av den yngre tidigkamkeramiska och snörkeramiska stenåldersboplatsen i Kläppkärr i Sperrings i Esbo utgrävdes sammanlagt en areal på ca 55 kvadratmeter. Utgrävningen utfördes i form av en kurs i arkeologi vid Esbo Arbetarinstitut den 20.-31.7.1998. I utgrävningen deltog sammanlagt ett tjugotal amatörarkeologer från huvudstadsregioner.

Vid provgrävningen påträffades sedvanliga stenåldersfynd bestående främst av lerkärlsbitar (stilart I:2 och snörkeramik) och avslag av kvarts, skiffer och porfyr. Brända benbitar förekom sparsamt och främst i kamkeramiska kontexter.

Provgrävningen visade att rester av den ursprungligen ganska lilla boplatsen bevarats på ett ungefär 300 kvadratmeter stort område i åkerområdet österom sandgropen och i skogen norr och nordost om åkern (se översiktskarta). Följaktligen bör hela detta område klassas som en fast fornlämning (klass II). Sandtäkten får under inga förhållanden fortsätta förrän framförallt åkerområdet undersöks arkeologiskt. En utgrävning av de santäcktshotade delarna av boplatsen utförs sommaren 1999.

7. NEGATIV- OCH DIAPOSITIVFÖRTECKNING

Negativen

- F: 112 087 Utgrävningsområdet avtorvas. Från sydost.
F: 112 088 Som ovan.
F: 112 089 Provdiket i nivå - 0. Från söder.
F: 112 090 Utgrävningsområdet och provdiket i nivå 1. Från sydost.

Diapositiven

- 40 703 Översiktsbild; Kläppkärr stenåldersboplats sedd från söder.
40 704 Provdiket avtorvas. Från sydost.
40 705 Provdiket i nivå - 0. Från söder.
40 706 Provdiket utvidgas och avtorvas. I förgrunden amatörarkeolog Pekka Rantanen (ANGO rf.).
40 707 Utgrävningsområdet i nivå - 0. Från sydost.
40 708 Den grävda jorden sållas.
40 709 Utgrävningsområdet i nivå - 1. Från sydost.
40 710 Provdiket i nivå - 1. Från söder.
40 711 Smutsgruppen i provgrop 104/518, nivå 1. Från öster.

UTDRAG UR GRUNDKARTA



UTGRÄVNINGSPLOTS 

ESBO SPERRINGS KLÄPPKÄRR

J.Fast 1998

Översiktskarta 1:2000

Kartbotten, Esbo stads planeringskarta

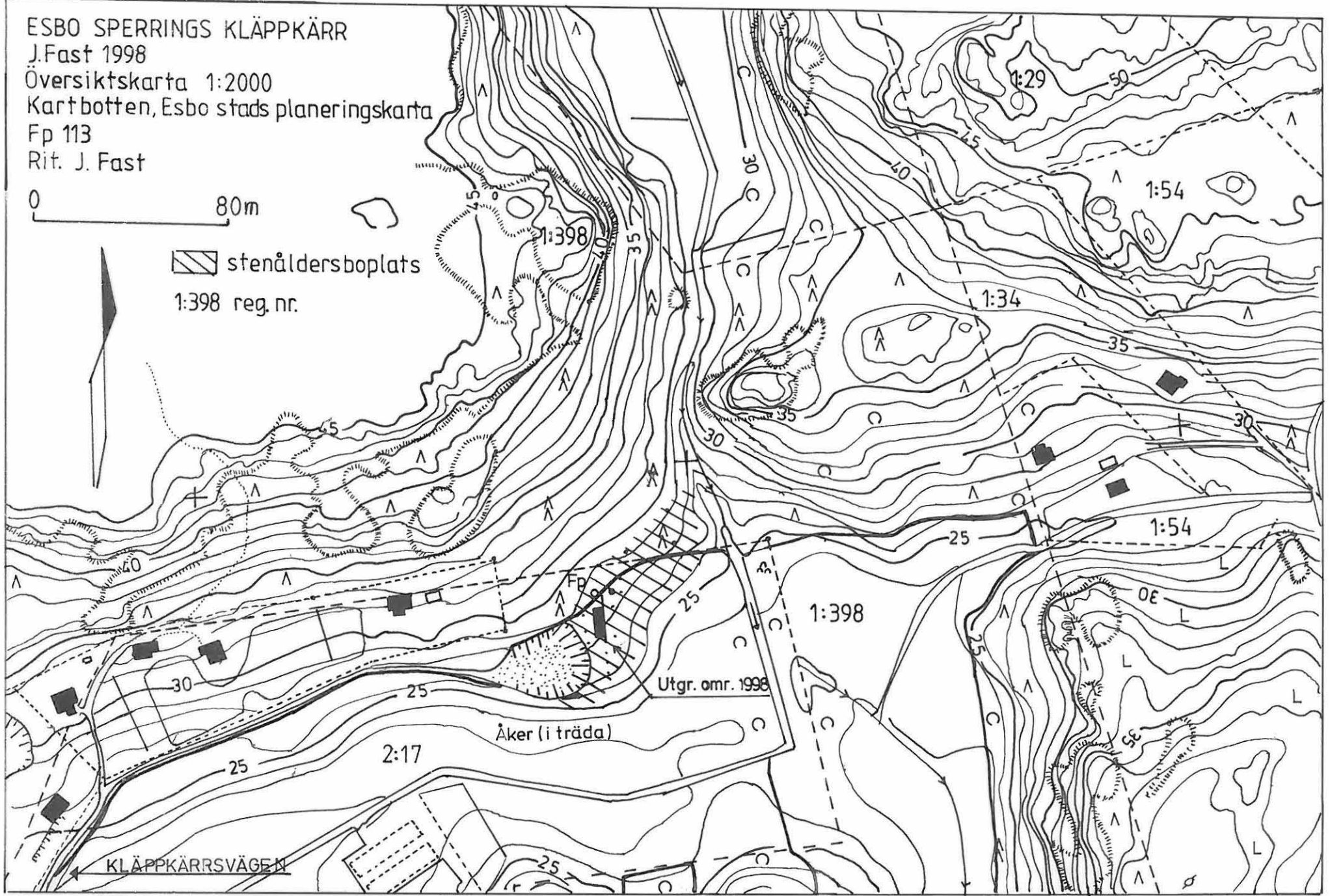
Fp 113

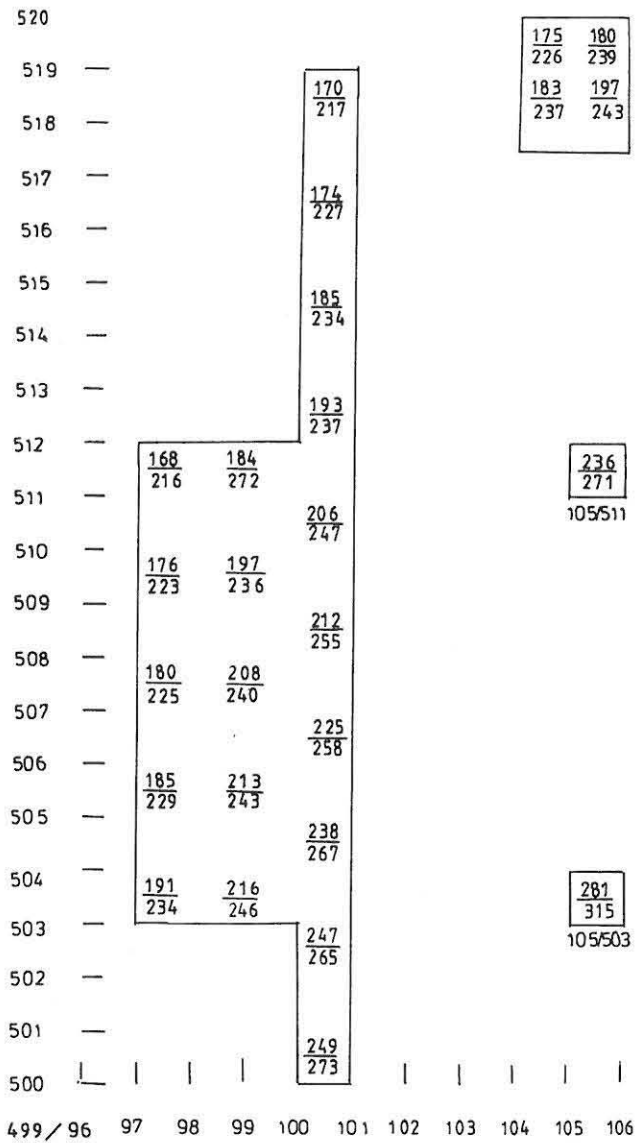
Rit. J. Fast

0 80m

stenåldersboplats

1:398 reg. nr.





$\frac{150}{190}$
90/505

$\frac{158}{200}$
90/500

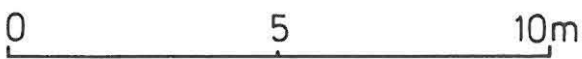
$\frac{254}{287}$
100/495

$\frac{258}{282}$
100/490

$\frac{274}{305}$
100/485

ESBO SPERRINGS KLÄPPKÄRR
J. FAST 1998

Yt- bottenavvängningskarta
Skala 1:100
Fp 113
Rit. A. Nybo



$\frac{111}{222}$ YT- BOTTENAVVÄGNINGSTAL

100/500 KOORDINATTAL



ESBO SPERRINGS KLÄPPKÄRR

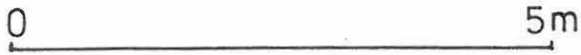
J. FAST 1998

Nivåkarta nivå-0 och 1

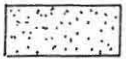
Skala 1:50

Fp 113

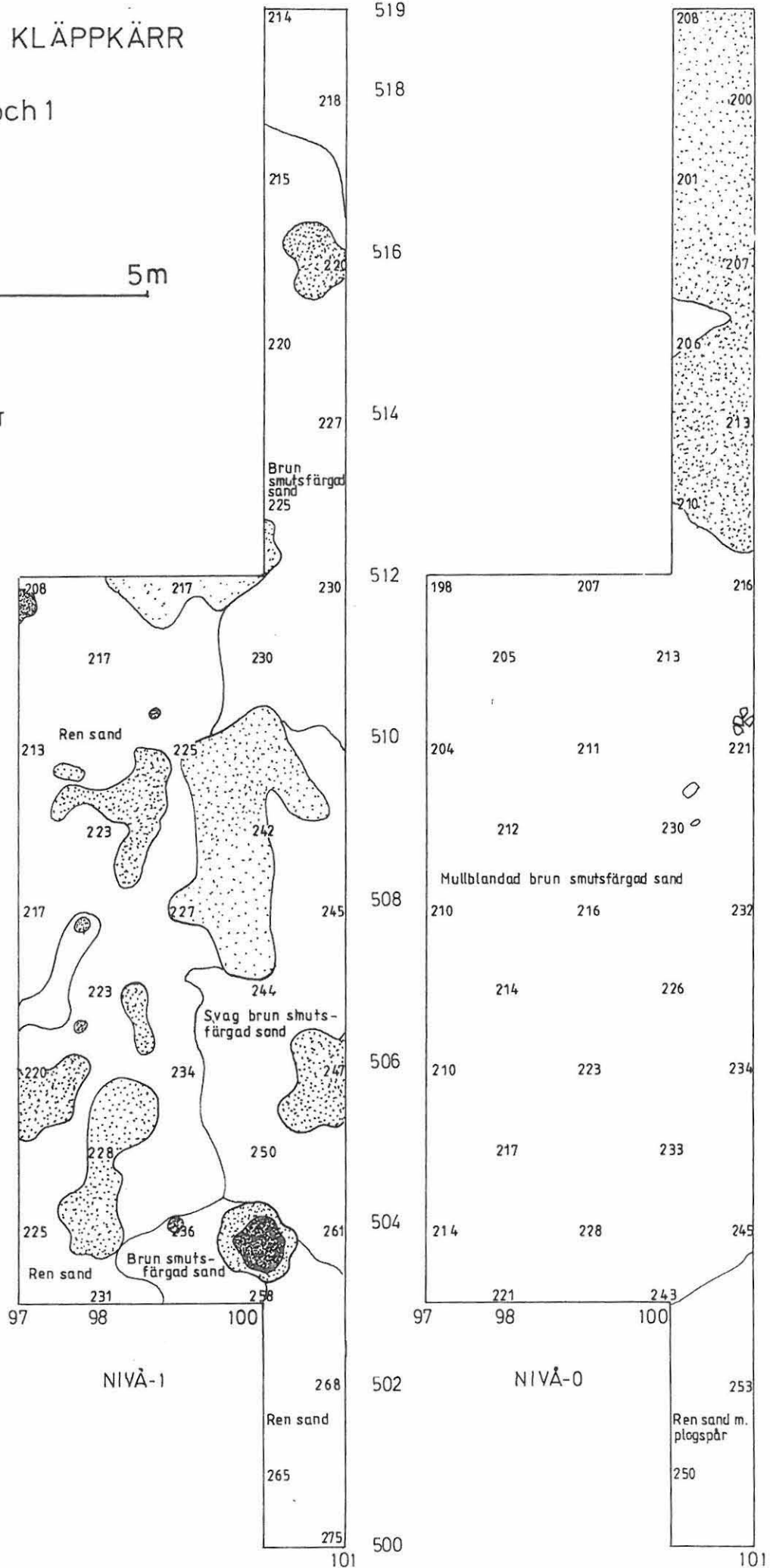
Rit. A. Nybo



SOT



SVAG SOT



ESBO SPERRINGS KLÄPPKÄRR 1998



F 112 087
UTGRÄVNINGSSOMRÅDET AVTORVAS.



F 112 088
UTGRÄVNINGSSOMRÅDET AVTORVAS.



F 112 089
PROVDIKET I NIVÅ-0. FRÅN SÖDER.



F 112 090
UTGRÄVNINGSSOMRÅDET OCH PROVDIKET I NIVÅ-1
FRÅN SYDOST.