

Erntest. foto 6/8.3.1991

M

EURA NAARJOKI NUMMISTO

Kivikautisten esineitten  
löytöpaikan koekaivaus

Nina Strandberg 1990

EURA NAARJOKI NUMMISTO  
Kivikautisten esineitten löytöpaikan koekaivaus  
Nina Strandberg 1990

ARKISTOTIETOJA

Kunta: Eura (050)  
Kylä: Naarjoki (418)  
Kohde: Nummisto RN:o 1:14 om. Simo Numminen  
Naarjoki  
27510 Eura

Kiinteistötunnus: 050-418-0001-0014

Koordinaatit: x=6780 52  
y=1553 74  
z=41,50-43,60

Aik. tutkimukset: Inv. Anna-Liisa Hirviluoto 1959  
Aik. löydöt: Rauman museo 1680:4, KM 14801:1-19, KM 13129

Kertomuksen liitteet: Löydöt KM 25780:1-4, diar. 2.10.1990  
Karttaliite, kopio yleiskartasta s.7  
Negatiivit ff 83242-83250  
Diapositiivit nrot 21819-21823  
Negatiivi- ja dialuettelo sivulla 4 ja kuvataulu sivulla 6.

1. JOHDANTO

Euran Naarjoelta Nummiston tilan alueelta tunnetaan kiinteä muinais-  
muisto, kivikautinen asuinpaikka ( ks. A.-L. Hirviluodon inv. kert.  
esihist. tston. top. arkistossa).  
Koekaivaus paikalla tuli ajankohtaiseksi 1987 kantatien 42 parantamis-  
töiden yhteydessä välillä Lappi-Eura paaluvälillä 8800-8900 tien ete-  
läpuolella (kirje 2994/6.8.1987).  
TVL Turun piiri sitoutui maksamaan 68 250 mk Nummiston tilan alueella  
suoritettavasta koekaivauksesta.  
Tutkimukset suoritettiin 24-28.9.1990. Kaivauksenjohtajana toimi alle-  
kirjoittanut ja piirtäjänä fil.yo Tapio Suhonen. Kaivajia oli neljä.

Helsingissä 31.12.1990

*Nina Strandberg*

## 2. KAIVAUSALUEEN SIJAINTI JA TOPOGRAFIA

Se Nummiston tilan osa, jossa koekaivaus suoritettiin, sijaitsee Raumalle johtavan kantatie 42 eteläpuolella sekä tien ja peltotien välissä että osittain peltotiellä. Koeoja 1 sijoitettiin korkeuskäyriä vastaan peltotien poikki peltotien penkan yli viljapellolle asti maakellarin länsipuolelle (kartta 1, s.7). Koeoja 2 sijaitsi kantatien 42 tieleikkauksen ja peltotien mutkan välissä (kartta 1, s.6).

Koeoja 3 sijaitsi Nummiston talon pihapiirissä, piha-alueen pohjoisosassa perunamaalla (kartta 1, s.7).

Koeoja 4 sijaitsi maakellarin eteläpuolella viljapellossa.

Koekuoppa 1 sijoitettiin peltotien mutkan ja maakellarin väliin jäävälle alueelle (kartta 1, s.7).

Koekuoppa 2, (ruutu 583/399), sijaitsi viljapellolla koeojan 1 eteläreunasta kolme metriä etelään. Kooltaan koekuoppa 2 oli 1x1 m (kartta 1, s.7).

Pohjois-eteläsuuntaisia kaivausalueita:

Koeoja 1, ruudut 586-598/400 (13 m<sup>2</sup>)

Koekuoppa 1, ruudut 594/414 (2m<sup>2</sup>)

Itä-länsi suuntaisia kaivausalueita:

Koeoja 2, ruudut 599/394-412 (20 m<sup>2</sup>)

Koeoja 3, ruudut 588/429-435 (7 m<sup>2</sup>)

Koeoja 4, ruudut 585/408-410 (4 m<sup>2</sup>)

Edelliset kuopat ja ojat olivat metrin levyiset.

Tutkimusalue oli laajuudeltaan 250 m<sup>2</sup> ja kaivettu pinta-ala oli 48 m<sup>2</sup>.

Korkeusvaihtelu pohjois-eteläsuunnassa oli 2,07 m (koekuopan 1 eteläreunasta koeojan 2 pohjoisreunaan). Itä-länsi suunnassa korkeusero oli 0,88m (koeojan 2 länsipäästä koeojan 3 itäpäähän).

Maasto oli loivasti etelälounaaseen viettävää mäenrinnettä.

## 3. KAIVAUSTEKNIikka

Koordinaatisto luotiin siten, että korkeuskäyriä vastaan paalutettiin linja 400 ja kohtisuoraan sitä vastaan linja 600. Koordinaattiluvut kasvoivat <sup>lanteen</sup> länteen linjasta 400 ja pienenevät <sup>lanteen</sup> itään. Linjalla 600 koordinaattiluvut kasvoivat pohjoiseen ja pienenevät etelään.

Kaivaus aloitettiin poistamalla alkuperäisen maan pinnalta paikoin 70 cm:ä paksu täytemaa. Täytemaan poistamisen jälkeen kaivettiin vielä lapiolla viiltämällä n. 10 cm paksu kerros. Kaivauslastoilla kaivettiin ainoastaan koeojan 1 ruudussa 596/400 ja koeojan 2 ruudussa 594/402 olleet likamaaläikät, jotka kuitenkin osoittautuivat resenteiksi. Lopuksi ojat tarkastettiin lapiolla pistelemällä.

Kaivauksella käytettiin TVL:n paikalle siirtämää kiintopistettä, jonka korkeus on 43,69 m mpy.

Kaivauksella piirrettiin yleiskartta 1:500.

## 4. MAAPERÄ JA KASVILLISUUS

Koeoja 1

Ruudussa 596/400, joka sijoittui peltotielle, pinnassa oli 30 cm paksu kerros karkeaa täytehiekkää. Ruudussa 594/400 pohjoisosassa pinnassa oleva hiekka muuttui mullaksi. Kahdessa eteläisimmässä ruudussa oli ohut n. 5 cm paksu multakerros, jonka alta tuli esille savi. Muualla ojassa mullan jälkeen tuli esille hiesu. Hiesun ja saven raja sijoit-

tui ruutujen 590/400 ja 592/400 rajalle.

Koeoja 2

Peltotietä sivuava ja itäpäästään peltotien alle mennyt koeoja 2 oli maaperältään samanlainen kuin koeoja 1. Alkuperäisen maan pinnalla oli 45-50 cm:n paksuinen hiekkakerros ja sen alapuolella oli rikkoutunut hiesukerros. Hiesu loppui ruudun 599/406 kohdalla ja täyttemaan alta paljastui suoraan savi.

Koeoja 3

Koeojassa 3 oli paksu 50-56 cm paksuinen kerros multaa. Tämän alapuolella oli saven sekainen pohjamaa jossa oli modernia tiiltä ja posliiniastioiden palasia.

Koeojassa 4 ja koekuopissa 1 ja 2 oli pinnalla ohut 5-10 cm:n multa-kerros jonka alla oli savea.

Kasvilisuus niissä kohdissa, jotka eivät olleet vilja- tai perunapellossa tai peltotiellä, oli paikalle maanomistajan istuttamia koriste-pensaita ja puita. Maanpinnan peitti heinikko.

## 5. LÖYDÖT

Koeojasta 1 ruudusta 588/400 pintamullasta löytyi kvartsi-iskos.

Koeojasta 3 ruudusta 585/410 n. 50 cm:n syvyydeltä löytyi kivikirveen katkelma KM 25782:2.

Koeojasta 4 ruudusta 585/410 pintamullasta löytyi kaksi kvartsi-iskosta.

Lisäksi löytyi Nummiston talon navetan eteläpuolelta pintalöytöinä kaksi kvartsi-iskosta.

## 6. YHTEENVETO

Euran Naarjoen Nummiston kivikautisten esineitten löytöpaikalla tutkittiin n. 250 m<sup>2</sup> metrin levyisin koeojin ja kuopin. Kaivettu pinta-ala oli yhteensä 48 m<sup>2</sup>. Kaivauksissa ei havaittu mitään, joka olisi viitannut paikalla sijaitsevaan kiinteään muinaismuistoon. Kaivauspaikka tosin oli pahoin myllätty, siinä sijaitsi mm. peltotie, maakellari, vilja- ja perunapello. Raumalle johtavan maantien rakennus- ja parannustyöt ovat lisäksi rikkoneet aluetta entisestään. Nummiston tilan alueella on Hirviluodon inventointikertomuksen mukaan sijainnut kivikautinen asuinpaikka, mutta tutkimusten perusteella asuinpaikka sijaitsee muualla tai on niin pahoin tuhoutunut, ettei siitä ole mitään jäljellä.

## LUETTELO NEGATIIVEISTÄ

f		Viite kuvatauluun kuva/sivu
83242	Panoraamakuva koeojan 1 <sup>g</sup> kohdalta, kuvattu pohjoisesta	2/6
83243	"	"
83244	"	
83245	"	2/6
83246	"	
83247	Yleiskuva kaivausalueen sijainnista, kuvattu etelästä	
83248	"	1/6
83249	"	1/6
83249	"	

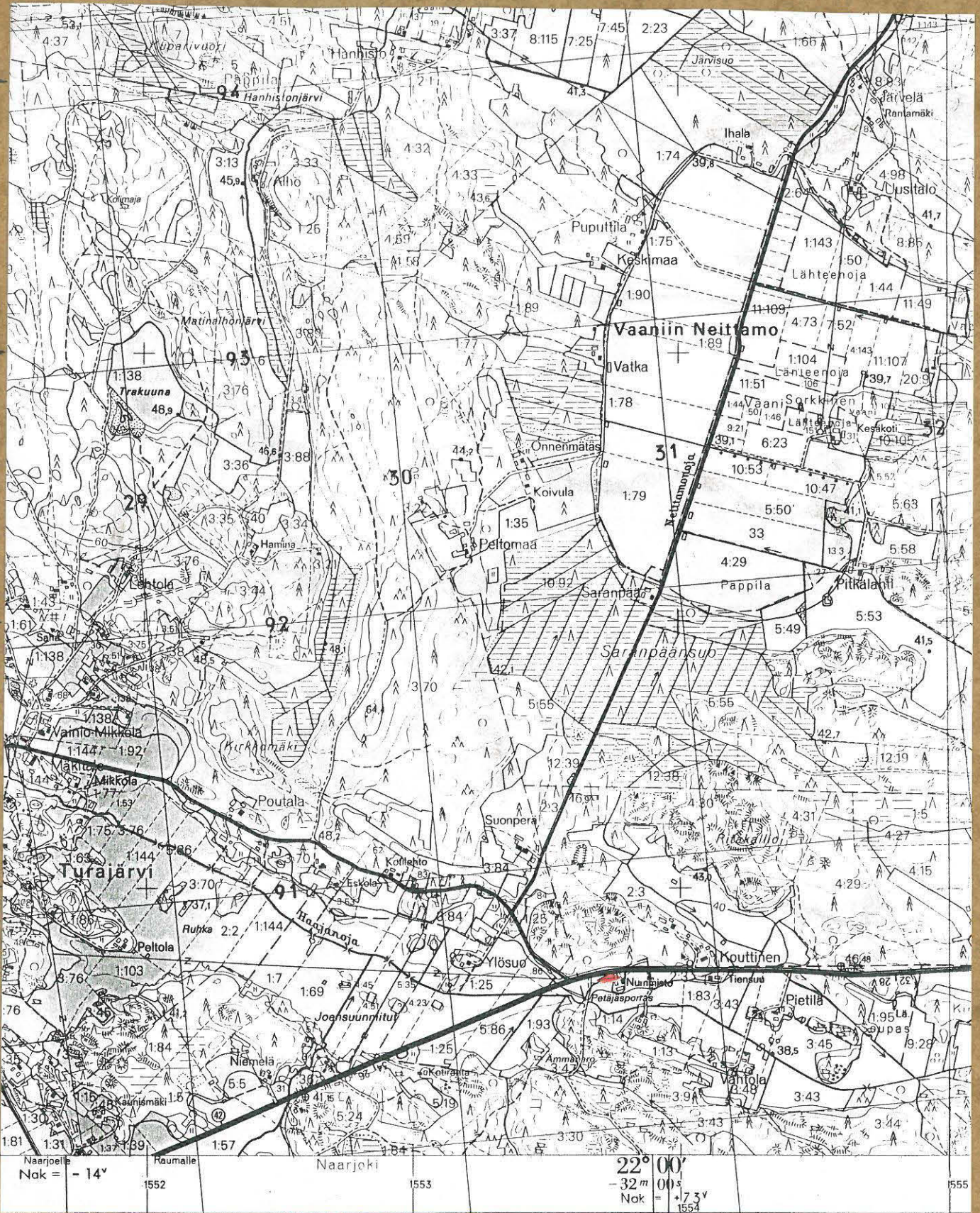
## LUETTELO DIOISTA

nro	
21819	Yleiskuva kaivausalueen sijainnista, kuv. etelästä
21820	Koeoja 1 kaivettuna, kuv. idästä
21821	Koeoja 2 kaivettuna, kuv. etelästä
21822	Koeoja 3 kaivettuna, kuv. lounaasta
21823	Koeoja 4 kaivettuna, kuv. lounaasta



# EURA NAARJOKI NUMMISTO

6 784  
6 783  
6 782  
6 781  
6 780



OTE PERUSKARTASTA 1134 05 KUHAMAINEN 1:20 000 HELSINKI 1985

x= 6780 52

y= 1553 74

z= 41,50-43,60

TUTKIMUSALUE



# EURA NAARJOKI NUMMISTO

K1



83248-40 YLEISKUVA KAIVAUksen ALUEEN Sijainnista, kuvattu etelästä

K2



83242-43  
83245

PANORAAMA KUVA KOEJOJA & KOHDALTA, kuvattu pohjoisesta

### EURA NAARJOKI NUMMISTO

Nina Strandberg 1990

YLEISKARTTA

1:500 20 m

kp 43,69 m mpy, kone 121

Pohjana käytetty TVL:n kantatie 42:n parantamissuunnitelmapakarttaa pvl:llä 8800-8900 1:2000

piirt. Tapio Suhonen

- KAIVETTU ALUE
- - - TOIMENPIDEALUEEN RAJA

