

May 10.7.2002

Akterol. O. 144/30.7.2002

ESBO BOLARSKOG BOLARSKOG 3
PROVGRÄVNING AV EN STENÅLDERSBOPLATS
FRÅN PYHEENSILTA SKEDET

Jan Fast 2001

INNEHÅLL

1. INLEDNING.....	1
2. ESBO BOLARSKOG BOLARSKOG 3 - Provgrävning av en stenåldersboplats.....	2
3. BOPLATSENS BELÄGENHET OCH TOPOGRAFI.....	3
4. UTGRÄVNINGSTEKNIK.....	3
5. UTGRÄVNINGSRISULTAT.....	3
5.1. Kulturlager.....	4
5.2. Fyndmaterial och datering av boplatsen.....	4
6. SAMMANFATTNING.....	54
7. NEGATIVFÖRTECKNING.....	65 <i>punkt- till</i>
UTDRAG UR GRUNDKARTA.....	76
KARTOR.....	7
BILDPLANSCHER.....	8-9

1. Inledning

Stenåldersboplatsen Bolarskog III påträffades av arkeolog Matti Huurre i samband med Esbo fornminnesinventering år 1962. I den södra kanten av en av församlingen ägd sandtäkt hittade Huurre stenålderskeramik som han bedömde härstamma från slutet av stenålden.

I samband med en inspektion av boplatsen år 1990 upptäckte arkeolog Timo Jussila en försänkning i marken ungefär 10 m. söderom den nu igenfyllda sandgropen. Han tolkade försänkningen som en hyddbotten, en präktig sådan. Endast en obetydlig keramikmula hittades vid inspektionen. Timo Jussila klassar boplatsen som en första klassens fornlämning p.g.a. dess goda bevaringstillstånd.

Under två veckor i juli den 16-26.7. 2001 utförde undertecknad en provutgrävning av boplatområdet i syfte att fastställa boplatsens datering och karaktär. Utgrävningen utfördes i form av en fältkurs i arkeologi vid Esbo arbis som också stod för utgrävningens kostnader. Som ritare fungerade arkeologiestuderande, fil. stud Heini Ynnilä.

Helsingfors den 18.6.2002



Jan Fast

MJ-REK 040 01 0070

2. ESBO BOLARSKOG BOLARSKOG III Provgrävning av en stenåldersboplats

Fornlämningen

Fornlämningstyp: Stenåldersboplats

Datering: Sen stenålder, Pyheensilta skedet.

Klass: Klass I.
Fornlämningen är synnerligen välbevarad, ev. hyddbotten.

Grundkarta: 2032 12 ESBO (H:fors 2001)

Koordinater: X= 6674 80
Y= 2538 50
Z= ca 19 m.ö.h.

Tidigare fynd: Huurre M. Inv. NM 15 585:1-4 (mejsel, keramik, avslag och bränt ben)
Jussila T. Insp. NM 25 662:1-2 (keramiksmula och kvartsavslag)

Provutgrävningens fynd år 2001 NM 33 114 (Diar. 3.5. 2002)

Negativ: F: 123 303 – 123 308

Lägenhet

Registerby: Ladusved 46

LR beteckning: 049 404 0004 0004

Lägenhetsnamn: Församlingens sandtäkt

Ägare: Esbo församling

Adress: Kyrksjönsvägen 6
02700 Esbo

3. BOPLATSSENS BELÄGENHET OCH TOPOGRAFI

Stenåldersboplatsen Bolarskog 3 ligger ca 500 m österom Finnåvågen strax norr om Malmbäckavägen 16-20, mellan vägen och den numera igenfyllda sandgropen. På platsen finns en forntida brant strandterass som sluttar söderut mot Malmbäckavägen. Österut vrider samma terrassformatrion söderut och söderom Malmbäckavägen mot sydost mot ett förhistoriskt gravröse (inv. nr. 228).

Platsen återfinns lättast genom att följa Malmbäckavägen tills den klättrar upp på den branta strandterrassen. Norrom vägen finns ett stort flyttblock från vilken man går rakt in i skogen fram till den numera igenfyllda sandgropen.

Jordmänen är fin sand som täcks av mossa och ris. Det växer orörd ställvis rätt så tät ung blandskog på platsen.

4. UTGRÄVNINGSTEKNIK

På boplatsoområdet utpålades ett sedvanligt koordinatsystem i N-S riktning. Provgroparnas platser utmärktes med metallpinnar med 10 meters mellanrum. Sammanlagt undersöktes 14 kvadratmeterstora provgropar. Provgrop 190/490 utvidgades till 2 kvadratmeter, provgrop 99/490 till 4 kvadratmeter. Förutom provgropar grävdes ett provdike längs den gamla sandgropskanten (koord. X=89-97, Y=505-506/507). Den sammanlagda undersökta ytan uppgick således till 31 kvadratmeter.

Avtorvningen gjordes med spade och murslev. Själva grävningen utfördes med murslev i 10 centimeters lager. Som fixpunkt användes ett råmärke nordost om boplatsen. Fixpunktens höjd var 22,57 m.ö.h. (tal 098). Utgrävningen dokumenterades fotografiskt (svartvita bilder) och genom att rita en översiktskarta och en profil/nivåkarta..

5. UTGRÄVNINGSRISULTAT

I sammanlagt 7 av de 14 grävda provgroparna påträffades boplatssfynd från stenåldern. 7 provgropar var fyndtomma. Hela provdiket gav fynd likaså de utvidgade provgroparna. Boplatsens sträckning mot sydost kan ej bestämmas p.g.a. tidsbrist.

5.1. Kulturlager

Boplatsens 10-40 cm tjocka kulturlager täcktes av i medeltal 10 cm tjockt humuslager. Jordmänen bestod av mycket fin stenfri sand. I samtliga provgropar var

lagerföljden helt orörd. Ett färgat kulturlager påträffades endast i provdiket och kring provgrop 99/490. I samtliga övriga provgropar var sanden helt ren.

5.2. Fyndmaterial och datering av boplatsen

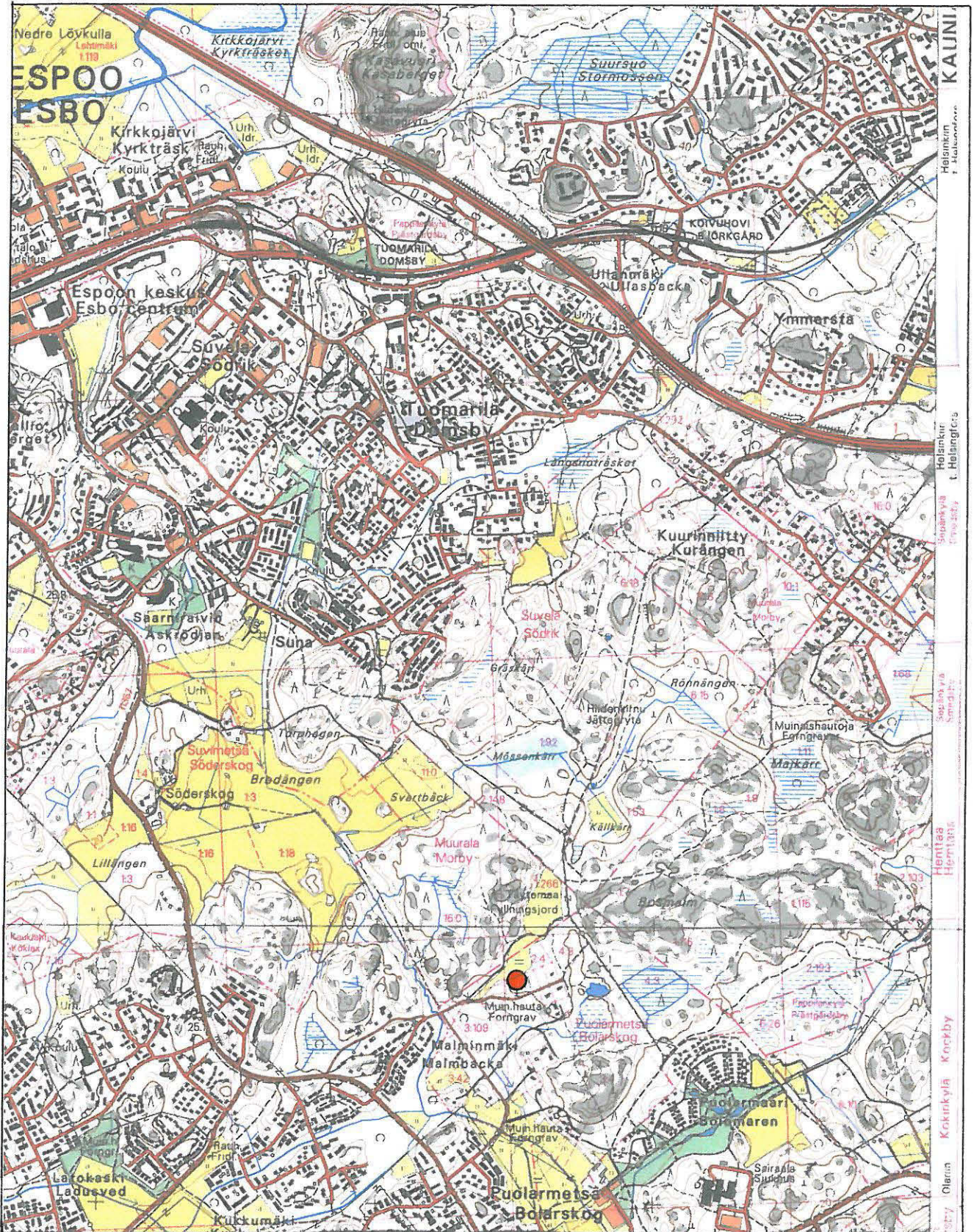
Provgrävningens fynd bestod främst av ganska små porösa lerkärlsbitar, avslag av bergart och kvarts samt brända benbitar. Tre fragment av Pyheensilta pilspetsar daterar tillsammans med keramiken boplatsen till sen stenålder det s.k. pyheensilta skedet. Bland övriga fynd kan nämnas en ”donitsformad” hålsten och en utsökt vacker
brunn mejsel eller skrapa av svart skiffer. Inga fasta fornlämningar påträffades vid provgrävningen.

Den sammanlagda boplatsarealen kan uppskattas till minst ca 1000 kvadratmeter.

6. SAMMANFATTNING

En provutgrävning av den år 1962 påträffade stenåldersboplatsen i Bolarskog 3 utfördes under de två sista veckorna i juli 2001. Utgrävningens resultat visade entydigt att platsen bebotts under det sk. Pyheensiltaskedet. Boplatsytan är minst 1000 kvadratmeter, sannolikt mera.

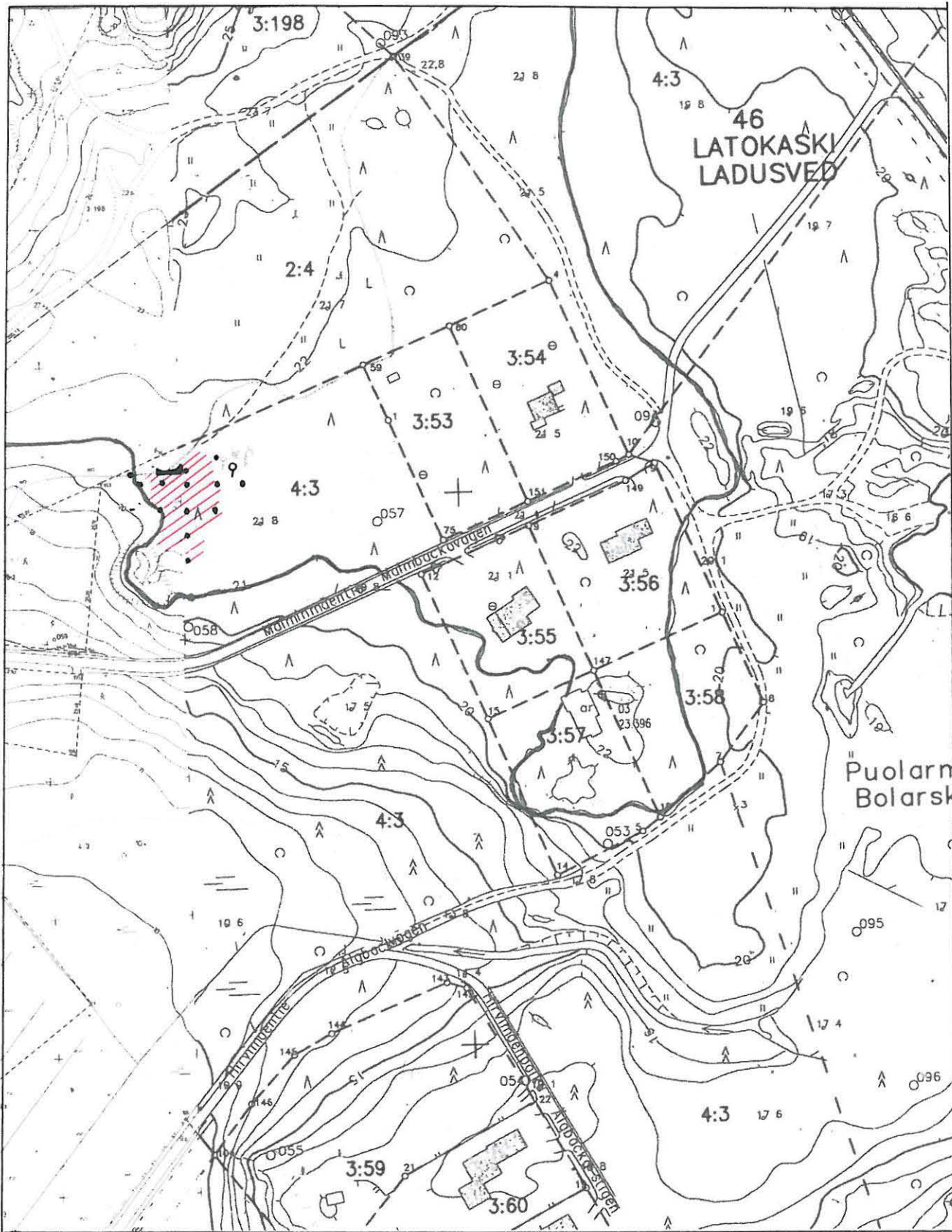
På grund av boplatsens goda bevaringstillstånd bör den skyddas som en första klassens fornlämning. Fortsatta provundersökningar för att fastställa boplatsens utsträckning söderut är att rekommendera, liksom även kompletterande måskaliga utgrävningar.



ESBO BOLARSKOG 3 – J. Fast 2001

Utdrag ur grundkarta 2032 12 ESBO 1:20.000

Utgrävningsplatsen utmärkt med rött



ESBO BOLARSKOG 3
Översiktskarta 1:2000

- ⚓ Fixpunkt
- Provgrop 2001
- //// Stenåldersboplats på basen av fynden