

EURA LUISTARI

Rautakautisen kalmiston kaivaus

Pirkko-Liisa Lehtosalo-Hilander 1979

Kertomus kaivauksesta, jonka Pirkko-Liisa Lehtosalo-Hilander suoritti kesä-heinäkuussa 1979 E u r a n L u i s t a r i n kalmiston alueella (peruskartta 1134 07, x 6778 64 - 6778 75, y 561 94 - 562 04, z n. 38 m). Aikaisemmat tutkimukset ovat vuosilta 1969-72 ja 1977. - Tähän kertomukseen liittyy Luistarin yleiskartan kopio, tornikuvakartta, 7 kaivauskarttaa ja 15 valokuvaa. Löydökset on luetteloitu Museoviraston esihistorian toimiston päänumerolla 20552.

Keväällä 1979 sain Euran kunnalta lupauksen saada työvoimaa täydennyskaivauksiin Luistarin kalmiston alueella sekä koekaivauksiin ympäristössä. Kun Museovirasto antoi luvan kaivauksen suorittamiseen ja humanistinen toimikunta oli myöntänyt tutkimusmäärärahaa tarkoitukseen, saatoin suorittaa kaivaukset 25.6.-18.7. välisenä aikana. Kaivetun hautaröykkiön entistämistyön viimeistelyn suoritin loppuun kesälomallani 6.8. saatuani valokuva-aineiston kopioiduksi. Kaivauksiin osallistui kahdeksan euralaista nuorta sekä Rauno Hilander, joka käytti osan kesälomastaan kartanpiirustukseen. Tornikuvauksessa oli mukana myös Heikki Matiskainen, ja Kauttuan ilmailukerhokin kuvasi tutkitun röykkiön yläilmoista. Viimeksi mainitun kustansi Kauttuan museo, valokuvaustorni saatiin lainaksi Helsingin yliopiston arkeologian laitokselta.

Kaivausten tarkoituksena oli ennen kaikkea selvittää kalmiston laajuutta, ja sen tähden avattiin alue Eura-Uusikaupunki tien itäpuolelle juuri kalmiston kohdalle. Noin 48 m<sup>2</sup> laajalta alalta välittömästi tienojan vierestä kuorittiin peltomulta, jonka paksuus vaihteli 17-29 cm:n välillä. Maaperä oli tässä samanlaista hienoa hiekkaa ja hiesua kuin lännempänäkin tutkituilla alueilla, ja näyttää siltä, että ainakin sellaisia läikkäjä, jotka vastaavat kalmiston myöhäisimpien, esineettömien hautojen kuvioita, on myös tällä puolen tietä. Selviä sellaisia tavattiin alueen pohjoisimmassa osassa (ks. kartta s.16), mutta mitään esinelöytöjä ei tehty, joten on mahdollista, joskaan ei ehdottoman varmaa, että kalmiston vanhempi osa ei ole ulottunut tänne asti.

Alueella tyydyttiin vain hautakuvioiden esiinottoon, minkä jälkeen se kytkettiin Luistarin koordinaatistoon ja peitettiin ennalleen. Vaa'ituksessa voitiin käyttää samaa kiintopistettä kuin jäljempänä selostettavissa kaivauksissa, vaikka tämä alue olikin n. 1,5 m alempana.

Aikaisemmin tunnetulla kalmistonosalla pyrittiin selvittämään toisaalta hautausten esiintymistä kalmiston keskialueella, toisaalta sen kiveyksen luonnetta, joka oli tavattu kesällä 1977 tutkitun alueen pohjoisosassa ja joka silloin oli jätetty kaivamatta. N-S-suuntaisten linjojen 130 ja 132 väliltä poistettiin 20-30 cm paksu pintamaa W-E-suuntaisesta linjasta 70 samansuuntaiseen linjaan 100 asti, ja tällöin voitiin todeta, että kun koalueen eteläpäässä oli vain vähän kiviä ja se jäljistä päätellen oli täynnä ruumishautoja (kuva 2 ja kartta s.17), sen pohjoispäässä taas vuonna 1977 kaivetusta alueesta lähtien oli n. 10 m:n pituudelta tiheää kivilatomusta. Kun vielä oli aukaistu tästä alueesta länteen linjojen 92 ja 94 välille 4 m pitkä alue, jonka läntisimmästä päästä kiveys puuttui, näytti siltä, että latomusta olisi vain rajoitetulla alueella ja että käytettävissämme oleva kaivausaika riittäisi sen tutkimiseen. Niinpä kiveys paljastettiin kokonaan sitä peittävän n. 10-20 cm paksun turpeen alta, ja tällöin kävi ilmi, että se kuului keskuskivelliseen hyvin matalaan rökkiöön, jonka laajuus oli n. 10x10 m (kartat s.18-20 ja valokuvat 3 - 10).

Rökkiön rakenne oli melko erikoinen. Yli metrin maanpintaa ylemmäksi kohoavan maakiven ympärillä oli n. 6x6,5 m laaja kivikehä, joka oli tehty 50-150 cm suurimmalta läpimitaltaan olevista kivistä. Näistä suurin osa oli pienintä mainittua kokoa ja suurimmat maakiinteitä. Kivet oli asetettu siten, että suorat sivut olivat ulospäin, ja paikoin niitä oli kaksi päällekkäin. Näin oli kehä saatu huomattavan säännölliseksi. Sen ja suuren keskuskiven väli oli täytetty suurimmaksi osaksi pelkästään kivillä, jotka olivat vaihtelevan kokoisia (kuvat 5 ja 8). Näistä suuri osa oli punaisia hiekkakivilaakoja ja rökkiön pinta oli aivan pienien kiviliuskojen peitossa. Nämä olivat kuitenkin ehkä syn-

tyneet suurempien laakojen lohkeilla. Kivilatomuksen paksuus oli n. 40 cm, ja vain korkeimmat reunakivet kohosivat sen yläpuolelle.

Ison kiven länsipuolella oli maatyötettä runsaammin kuin muualla, ja siinä kasvoi kaivausta aloitettaessa melko suuri tuomi, joka poistettiin. Alueella oli jonkin verran nokea ja hieman palaneita luunsirujakin tavattiin, mutta löydöksiä oli niukasti. Sen sijaan keskuskiven itä- ja koillissivulla oli melko paljon hiiltä, ja sieltä löydettiin myös palaneita luita, saviastianpaloja ja rautakuonaa. Kiven itäpuolelta, melko pinnalta, löytyi pronssinpala, ja kiven pohjoispuolelta aivan pohjalta pronssiniitti ja siitä n. metrin päästä, suuren kiven reunan alta rautaisen keihäänkärjen putkikatkelma (20552:7, 12, 13). Kehän ulkopuolelta luoteesta löytyi kehää vasten nojallaan olleiden laakojen alta kivisen reikäkirveen katkelma (20552:10). Keskuskiveä ympäröivän latomuksen länsi- ja eteläosa oli melko löydötön, sieltä täältä tuli jokunen palanut luunsiru, ja kiven eteläpuolella oli jonkin verran saviastianpaloja.

Kivikehän ulkopuolella lounaassa oli toisen kehän patkä, joka ei kuitenkaan ulottunut etelässä kuin keskiakselille, missä latomus oli tehty poikkeuksellisen suurista kivistä. Luoteessa se ulottui vähän itä-länsisuuntaisen akselin pohjoispuolelle, ja tämän kehän ulkopuolella oli vielä kolmatta kehää n. 6 m:n matkalla S-N-akselista länteen. Kehien välissä latomus oli samanlaista kuin keskuskiven ympärilläkin. Toisen kehän keskivaiheilla oli laakakivilatomusta n. 4,5 m<sup>2</sup>:n alueella, ja varsinkin tämän kohdalta löytyi erittäin paljon palaneita luita, mutta muuallakin kivien välit olivat niitä täynnä. Saviastianpaloja oli vain kehänpätjän eteläisimmässä päässä, ja ainoa metallilöytö rautakuonan lisäksi oli pronssilevyn kappale kehänpätjän läntisimmästä osasta (20552:8). Kolmannen kehän alueella oli löydöksiä vain aivan itäisimmässä päässä, missä oli muutamia palaneita luunsiruja ja melko suuria saviastianpaloja pitkin erään toiseen kehään kuuluvan suurehkon kiven eteläsivua. Palat olivat aivan pohja-

tasossa. Koska epäilin, että ne voisivat olla asuinpaikkaankin kuuluvia, tarkastin ympäröivän alueen itse, mutta en havainnut mitään merkittävää, eikä paloja löytynyt laajemmalta alueelta.

Pienten kivien muodostamaa kivikkoa oli edellä kuvattujen kehien ulkopuolellakin, mutta vain ohuena kerroksena, niin että kehien rajoittama alue erottui selvästi (ks. valokuvakartta ja kuvat 5, 7 ja 8).

Mainittujen rakenteiden lisäksi oli alueen kaakkoisosassa muutamia suuria kiviä, jotka näyttivät muodostavan kehää, mutta suurin osa näistä oli kyllä varmasti maakiviä. Mahdollista kuitenkin on, että käyttämällä hyväksi paikalla olleita maakiviä tässä oli luotu vielä yksi kaari. Ensimmäisen kehän itäpuolella oleva roskakuoppa sotki sen verran järjestystä, että tästä ei voi olla varma. Joka tapauksessa isojen kivien vierestä löydettiin pronssinpala ja kuutiokivi (20552:9,11), ja sillä alueella, joka jäi sisimmän kehän ja näiden maakivien välille kaakossa, oli kaksi huomattavaa latomusta (kuvat 9 - 11). Välittömästi sisimpään kivikehään liittyen oli n. 200x175 cm laaja ja n. 40 cm paksu, laakakivistä tehty, miltei suorasi vuinen latomus. Tämän kohdalta, kivien välistä, hyvin mustasta maasta, löydettiin erittäin paljon palaneita luunsiruja, ja melkein sen keskeltä, lähes pinnalta, on jo vuoden 1977 kaivauksissa löydetty pieni sirppi (20189:6). Latomuksen pinnalta on myös rautakuonaa. Sen ja seuraavaksi kuvattavan latomuksen välillä oli lähes kivetön alue, jota aluksi epäiltiin latomusta rikkoneeksi ruumishaudaksi, mutta joka ilmeisesti olikin myöhäinen kuoppa. Sen kohdalla oli jonkin verran hiiltä ja löydöksiä oli vähemmän kuin ympäristössä.

Toinen latomus oli myös tehty hiekkakivilaatoista, mutta vaikutti siltä kuin siinä n. 180 cm pitkä ja n. 60 cm leveä SSW-NNE-suuntainen kuoppa olisi vuorattu laa'oilla. Näitä oli kuopan reunoilla pystyasennossa, keskustassa taas lappeellaan n. 30 cm paksuna kerroksena, jonka päällä pohjoisessa oli kuitenkin muutamia n. 30-60 cm suurimmalta läpimitaltaan olevia mukulakiviä. Latomuksen länsipuolella, kahden suureh-

kon kiven välissä oli suuri kasa rautakuonaa. Kuopasta löydettiin muutamia saviastianpaloja ja palaneen luun siruja, rautakuonaa sekä eläimen hammas (20552: 161 - 172 ), mutta vaikka se kokonsa puolesta hyvin olisi sopinut olemaan ruumishauta, varmuudella sitä ei sellaiseksi kyetty toteamaan. Mikäli kalmiston ruumishautoista tulevaisuudessa tavataan samanlaisia rakenteita, se on syytä liittää niiden joukkoon; ainakaan suunnaltaan se ei paljoa poikkea vain muutaman metrin päästä löydetyistä haudasta 419, joka sekin oli löydötön, mutta muuten useiden muiden kalmiston hautojen kaltainen.

Ruudusta 132/86, jossa vuoden 1977 kaivauksissa oli epäilty olevan ruumishauta, sellainen löytyikin. Se sai Luistarin numerointia seuraavan numeron 421 (kartat s.21-22, valokuvat 12-15).

Hauta oli suunnassa WSW-ENE. Sen koko oli ylempää n. 300x110 cm, pohjalta n. 245x70 cm. Kuopan syvyys maanpinnasta oli 80-90 cm, humuskerroksen rajasta 60-70 cm. Hautakuopan koillispäässä oli neljä suurehkoa, n. 40-50 cm suurimmalta läpimitaltaan olevaa kiveä, jotka mahdollisesti kuuluivat hautauksen yhteyteen, ja haudan lounaispäässä oli n. 135x65 cm laaja ja n. 20-30 cm paksu nokisen maan alue, jossa oli myös kiveystä. Se muistutti niitä liesimäisiä kiveyksiä, joita on tavattu eräiden muidenkin Luistarin hautojen yhteydessä. Kaikki karttaan piirretyt kivet, jotka kiertävät haudan lounaispäättä, eivät ole hautakiveystä, sillä maa oli kivikkoista. Luultavasti vain koillispään kivet ja kolme neljä kiveä lounaispäässä (ks. valokuvakartta) ovat tarkoituksella aseteltuja, luoteissivunkin suuri kivi oli suurimmaksi osaksi ra'assa maassa. Mitään selviä puurakenteita haudasta ei tavattu, mutta n. 10 cm löytöjä ylempänä oli eteläkulmassa ja haudan keskustassa hiiltynttä puuta. Ehkä puurakenteet muualta olivat täysin lahonneet, sillä vainajastakaan ei ollut säilynyt edes hammaskiillettä. Eläimen hampaan katkelmia tavattiin kuitenkin hautakuopan pohjalta pohjoiskulmasta. Rautainen tulusrauta (20552:1) löytyi aivan hautakuopan lounaispäästä, täyteasta, n. 40 cm pohjaa ylempää, joten sen kuulumisen hau-

tauksen yhteyteen on epävarmaa. Kuopan pohjalta lounaispäästä löydettiin pieni tasavartinen solki ja pronssisormus (20552:3,4), ja näiden perusteella vainaja on ilmeisesti maannut pää lounaassa. Hautakuopan pohja oli keskeltä hieman kuopalla.

Paitsi koedalueella, jolla vain hautakuviot otettiin esiin ja joka sen jälkeen peitettiin, myös röykkiön länsireunoilla maa oli sen näköistä, että siinä saattaisi olla ruumishautoja, ja sen tähden perusteellinen kaivaus rajoitettiin vain itse röykkiön alueeseen. Kun kivikehien sisäiset latomukset oli tutkittu, irralliset kehäkivet siirrettiin yksi kerrallaan paikaltaan niiden alustan tutkimista varten, minkä jälkeen ne pantiin takaisin ja röykkiö entistettiin siten, että kehät ja niiden rajoittamat kivetykset ja hiekkakivilaakalatomukset jätettiin paljaksi. Ympäristö sen sijaan peitettiin maalla ja turpeilla, jotta ruumishaudat, joita varmasti on ainakin röykkiön luoteis- ja lounais-sivuilla, olisivat turvassa. Maan peittoon jätettiin osa paaluja, jotta kaivauksen jatkaminen joskus olisi helpompaa. Tätä kaivausta aloitettaessa oli näet huomattu, että vuoden 1977 W-E-suuntaiset linjat olivat kääntyneet hieman liiaksi etelään (virhe on keskimäärin 25 cm), ja sen tähden tässä yhteydessä suoritettiin paalutuksen täydellinen tarkistus. Koska vuoden 1977 kaivaus oli suhteellisen suppea ja melkoinen osa silloin paljastettua aluetta tuli nyt uuden kartoituksen kohteeksi, virhe ei ole suuri, mutta se on syytä pitää mielessä silloin, kun karttoja sovitellaan yhteen. Huomasimme tarkistusten yhteydessä, että kompassit eivät toimi virheettömästi kalmiston alueella, joten niiden avulla vedetyt linjat saattavat poiketa suunnasta.

Helsingissä 29. helmikuuta 1980



Pirkko-Liisa Lehtosalo-Hilander

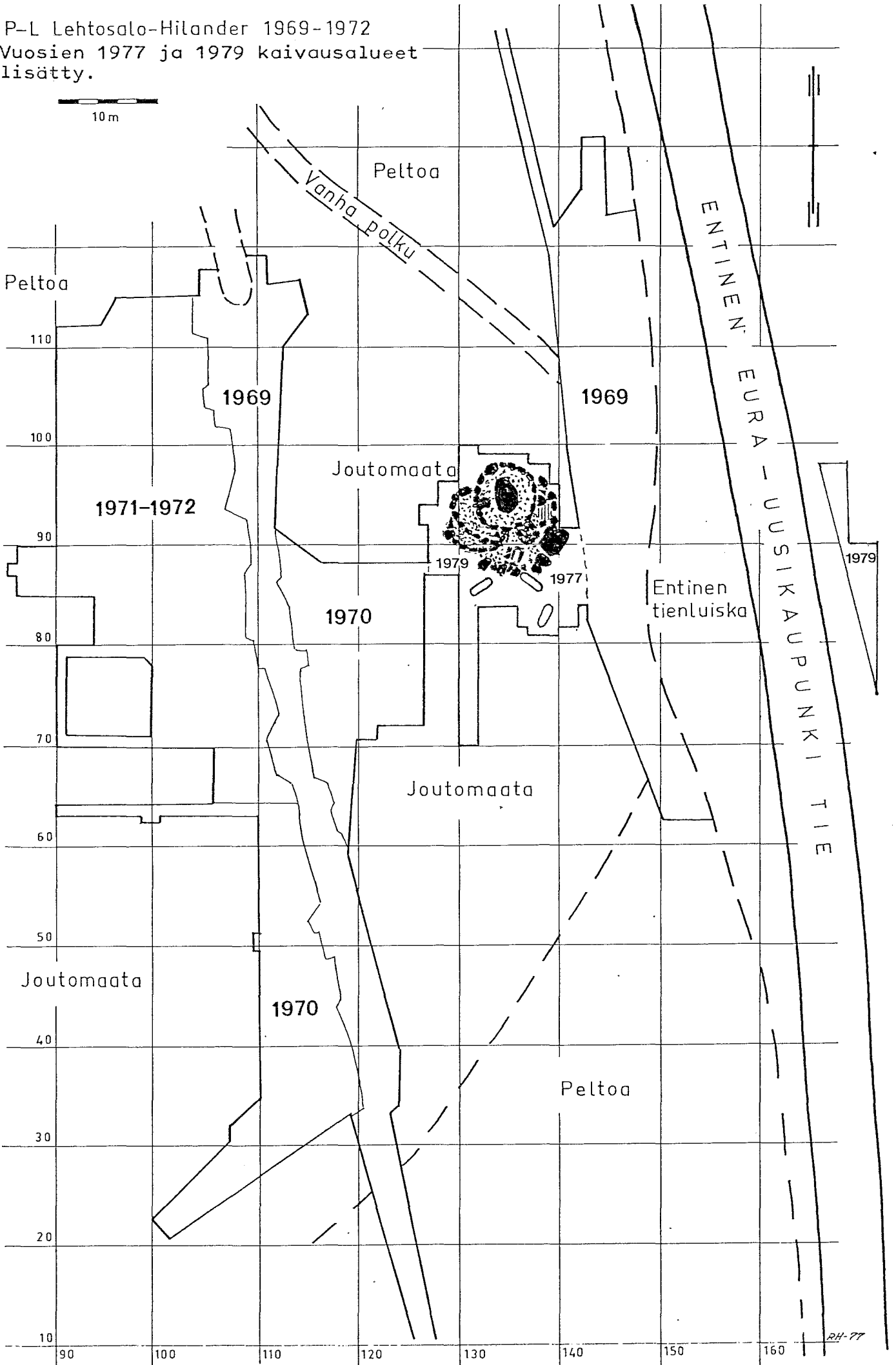
## Luettelo negatiiveista

- Neg. 52190 Røykkiön tornikuvakartta.
- 52191 Koealue Eura-Uusikaupunki tien itäpuolella. Kuvattu länsiluoteesta. Kuva 1.
- 52192- Koeoja kalmiston keskialueella. Kuvattu etelästä. Kuva 2.
- 52193
- 52194 Røykkiö puhdistettuna esiin. Kuvattu eteläkaakosta. Kuva 3.
- 52195 Sisän kivikehä ja lähes pohjaan kaivettu keskusta. Kuvattu kaakosta. Etualalla etelälatomus.
- 52196 Sama kuin edellä ja samasta suunnasta. Kuva 4.
- 52197 Sama kuin edellä samasta suunnasta, toista kehää näkyvissä.
- 52198 Røykkiön pohjoisosaa. Kuvattu lännestä. Kuva 5:1.
- 52199 Røykkiön pohjoisosaa ja keskustaa. Kuvattu lännestä. Kuva 5:2.
- 52200 Toisen ja kolmannen kehän alku røykkiön länsiosassa. Kuvattu pohjoisesta. Kuva 7:1.
- 52201 Toisen ja kolmannen kehän alku. Kuvattu pohjoisesta.
- 52202 Jatko edellisiin. Kuva 7:2.
- 52203 Røykkiön pohjoisosaa. Kuvattu idästä.
- 52204 Reikäkirveen katkelma "in situ". Kuvattu pohjoisesta. Kuva 6.
- 52205 Sama kuin edellä hieman kauempaa.
- 52206 Røykkiön pintarakennetta.
- 52207 Røykkiön eteläosaa. Kuvattu kaakosta.
- 52208 Røykkiön keskialueen kiveystä ja kehät. Kuvattu kaakosta. Kuva 8:1.
- 52209 Jatko edelliselle. Kuva 8:2.
- 52210 Laattakivihauta. Kuvattu etelälounaasta. Kuva 11.
- 52211 Etelälatomus. Kuvattu kaakosta. Kuva 10.
- 52212 Røykkiön eteläosaa: laattakivihauta ja etelälatomus. Kuvattu kaakosta. Kuva 9.
- 52213 Hauta 421, päätykivet paikoillaan. Kuvattu koillisesta. Kuva 12.
- 52214 Sama kuin edellä samasta suunnasta.
- 52215 Hauta 421 n. 10 cm alempana. Kuvattu lounaasta. Kuva 14.
- 52216 Sama vaihe kuin edellä koillisesta. Kuva 13.
- 52217 Hauta 421 lähelle pohjatasoa kaivettuna. Kuvattu lounaasta. Kuva 15.



EURA Luistari

P-L Lehtosalo-Hilander 1969-1972  
Vuosien 1977 ja 1979 kaivausalueet  
lisätty.

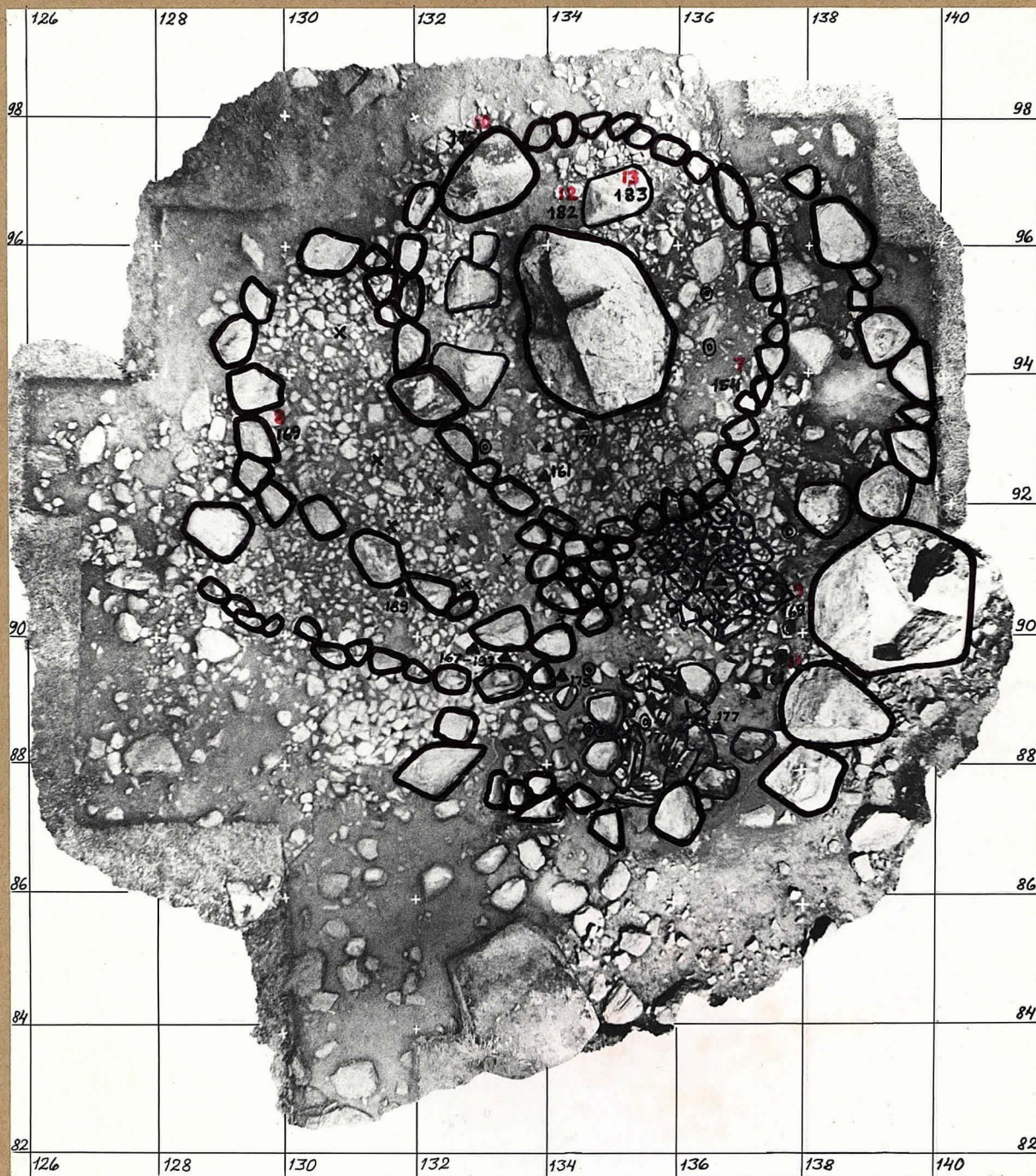


EURA - LUISTARI

P-L. Lehtosalo-Hilander 1979

Tornikuvakartta

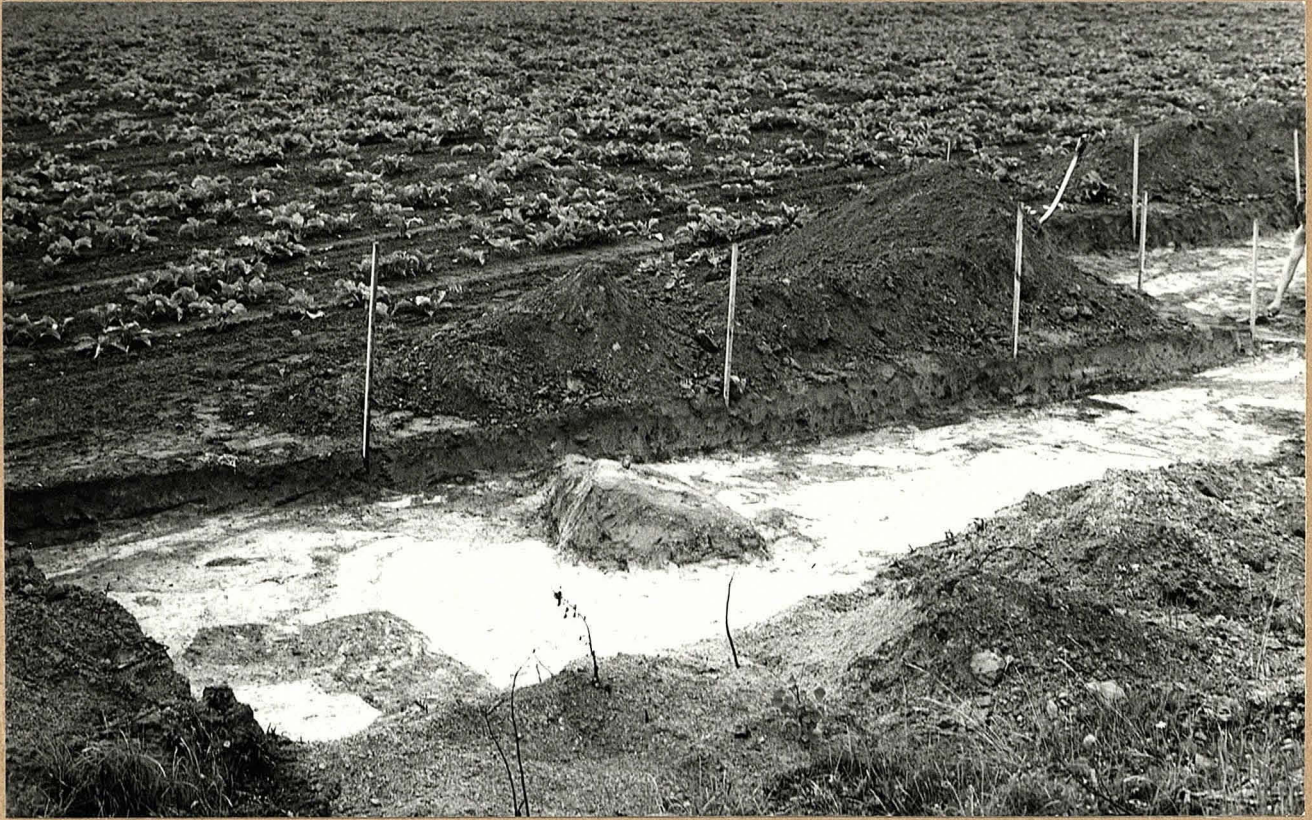
Mittakaava 1:100



Esinelöydösten al numerot punaisella,  
vaa'itusluvut mustalla.

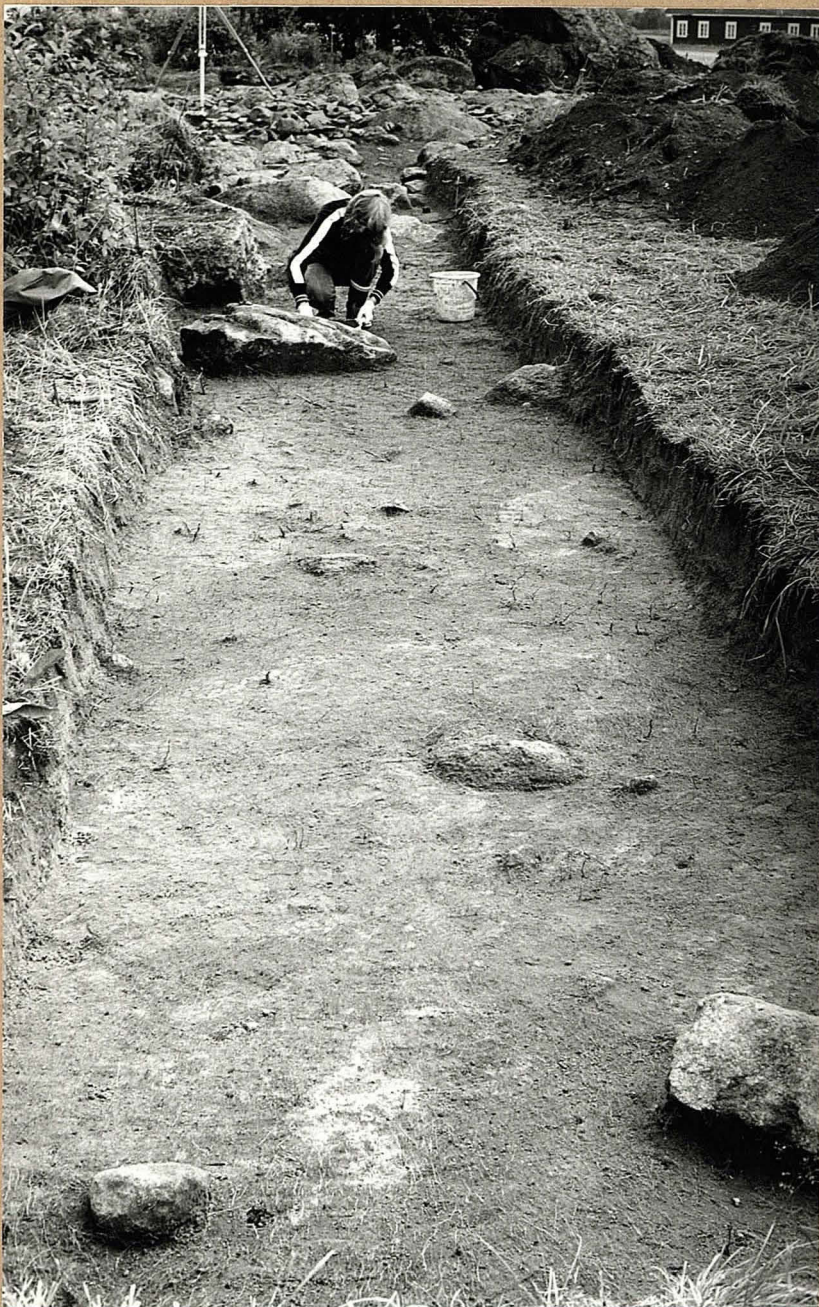
- ⌘ eläimen hammas
- ▲ huomattavat keramiikkaesiintymät
- ⊙ paljon rautakuonaa
- × paljon palaneita luita

neg. 52190



neg. 52191

Kuva 1. Koealue Eura -  
Uusikaupunki tien itäpuo-  
lella. Vasemmassa alakul-  
massa hautakuvioita.  
Kuvattu länsiluoteesta.



Kuva 2. Koeoja kalmiston  
keskialueella. Vaaleat ja  
tummat läikät hautoja.  
Kuvattu etelästä. neg. 52192



Kuva 3. Röykkiö siinä vaiheessa, kun kivet oli puhdistettu esiin. Kuvattu eteläkaakosta. neg. 52194



Kuva 4. Sisän kivikehä ja lähes pohjaan kaivettu keskusta. Etualalla etelälälatomus. Kuvattu kaakosta. neg. 52196



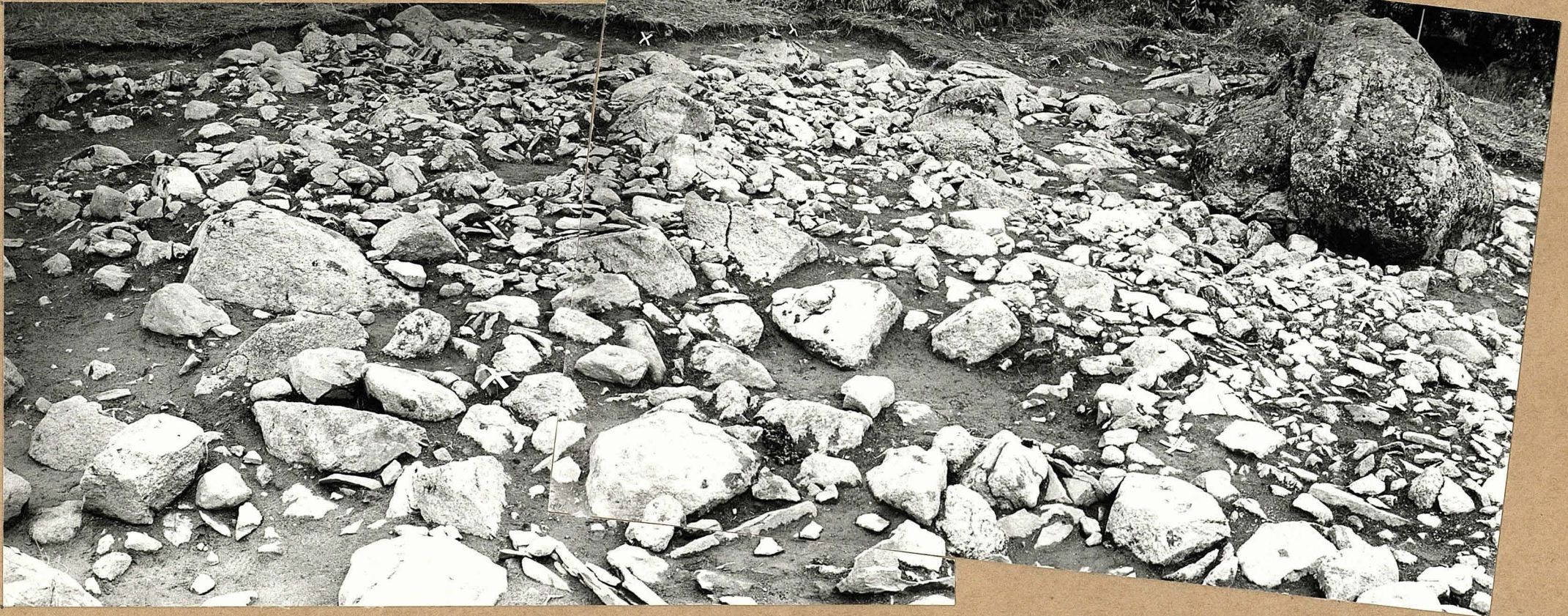
Röykkiön pohjoisosaa. Vasemmalla olevien laakakivien  
 alta löytyi kuvan 6 kirveenkatkelma. Kuvattu lännestä.  
 neg. 52198-99

Kirves kolossaan. Kuvattu pohjoisesta.

neg. 52204-52205



Kuva 7. Toisen ja kolmannen kehän alku röykkiön länsiosassa.  
Kuvattu pohjoisesta. nro. 52200-202



Kuva 8. Röykkiön keskialueen kiveystä ja kehät. Kuvan keskellä alhaalla laattakivihauta ja sen yläpuolella kivetön alue, joka ilmeisesti oli myöhäinen kuoppa. Kuvattu kaakosta. neg. 52208-209

Kuva 9. Samaa aluetta kuin edellä myöhemässä vaiheessa. Vasemmalla laattakivihauta, oikealla etelälatomus. Kuvattu kaakosta. neg. 52212





Kuva 10. Etelälatomus ja taustalla sisintä kivikettä. Kuvattu kaakosta.

neg. 52211

Kuva 11. Laattakivihauta. Kuvattu etelälounaasta.

neg. 52210



Lehtosalo-Hilander -79.





Kuva 12. Hauta 421, päätykivet paikallaan. Kuvattu koillisesta. neg. 52213-214



Kuva 13. Sama noin 10 cm myöhemmin. Kuvattu koillisesta. neg. 52276



Kuva 14. Sama vaihe kuin edellä kuvattuna lounaasta. neg. 52275



Kuva 15. Hauta lähelle pohjatasoa kaivettuna. Kuvattu lounaasta. neg. 52217