

EURA LUISTARI

Rautakautisen kalmiston kaivaus

Pirkko-Liisa Lehtosalo-Hilander 1977

Kertomus kaivauksesta, jonka Helsingin yliopiston arkeologian laitos suoritti 1.-17. 6. 1977 Pirkko-Liisa Lehtosalo-Hilanderin johdolla Euran Luistarin alueella (peruskartta 1134 07, x 6778 70-74, y 561 95 - 562 00, z n. 38 m). Kysymyksessä oli arkeologian laitoksen opetuskaivaus. Aikaisempia kaivauksia paikalla on suorittanut Pirkko-Liisa Lehtosalo-Hilander vuosina 1969-1972. - Kertomukseen liittyy 7 karttaa, valokuvakartta ja 36 valokuvaa. Kaivauksissa saadut löydökset on luettelointu Museoviraston esihistorian toimiston päänumerolla 20189

Keväällä 1977 Helsingin yliopiston arkeologian laitos sai Museovirastolta luvan suorittaa jatkokaivauksia Euran Luistarin alueella. Nämä kaivaukset suoritettiin johdollani 1. - 17. 6. 1977, ja niihin osallistui sekä kaivausharjoittelua suorittavia että pitemmälle ehjineitä opiskelijoita, joille oli järjestetty kurssi kaivauksen yhteyteen. Apulaisopettajana toimi koko ajan Huk Matti Bergström ja syventävän kurssin aikana olivat mukana lisäksi FM Marianne Schauman-Lönnqvist, FK Milton Nunez sekä Huk Leena Tomanterä. Kaivauksen alussa suoritettiin Kauttuan tehtaiden ilmailukerhon toimesta lentokuvaus, jossa konetta ohjasi teknikko Väinölä ja kameraa hoiteli valokuvaaja Antti Kylänpää. Jatkokurssin aikana kokeiltiin Euran kunnalta lainaksi saatua metallin ilmaisinta ja suoritettiin koemielessä fosfaattikartoitusta. Marek Svelebil etsi siemeniä kaivetusta maasta Englannista tuomansa laitteen avulla, ja Marjatta Aalto kasvitieteen laitokselta vieraili kaivauksella 9. 6.

Kaivauksen kohteeksi valittiin alue, joka sijaitsi aikaisemmin kaivettujen alueiden välillä, välittömästi syksyllä 1969 kaivetun tienluiskan jatkeena (kartta 1 ja ilmakuva). Aukaistun alueen laajuus oli n. 100 m² (valokuvakartta), ja sitä peitti ennen kaivausta ruohoa ja osittain pensaikkoa kasvava multakerros. Varsinkin vuonna 1970 kaivetun koeojan kohdalle oli kasvanut pensaikkoa. Maapohja oli hiekkaa ja jopa soraa eikä hienoa hiesua, kuten suurimmassa osassa Luistarin aluetta.

Pintamaakerroksia poistettaessa kävi ilmi, että varsinkin kaivettavan alueen itäosassa myöhemmän ajan maakerrokset olivat erittäin paksut, jopa 60-65 cm, ja läpimitaltaan n. 120 cm laaja kivi ruudussa 140/84 oli sekin ilmeisesti tienteon yhteydessä paikalle vietetty. Tämän kiven länsipuolella ruudussa 140/85, linjojen 142 ja 88 risteyskohdassa ja ruudussa 138/90 olevan hajalle räjäytetyn

suuren kiven itä- ja eteläpuolella oli tiilikivenpalasten ja muiden roskien täyttämät kuopat, joten alue oli pahasti tuhoutunut. Kaivetun alueen länsipuoliskossa, jonka päällä ei ollut ylimääräisiä kerroksia ja jossa vain linjojen 135 ja 90 risteyskohdassa oli tiilimurskan täyttämä kuopanne, turve- ja multamaakerroksen paksuus vaihteli 10-35 cm:n välillä; ohuin se oli alueen läntisimmällä laidalla.

Kun pintakerrokset oli poistettu, kävi ilmi, että alue jakaantui kahteen selvästi toisistaan poikkeavaan vyöhykkeeseen. Alueen itä- ja eteläosassa oli miltei kivettömiä alueita, ja suurehkot kivet, joita täällä esiintyi, näyttivät muodostavan selviä rivistöjä, kun sen sijaan alueen luoteiskulmaa peitti yhtenäinen pienten kivien latomus, jota suurista kivistä tehty rivi näytti rajaavan etelän puolelta ja joka kaivetulla alueella rajoittui idässä suureen räjäytettyyn kiveen (valokuvakartta ja valokuvat 10-12). Tämä kiveys näytti jatkuvan sekä länteen että pohjoiseen kaivamattomalle alueelle. Kiveyksen pinnalta löytyi erittäin runsaasti rautakuonaa, saviastianpaloja ja muutamia siruja palanutta luutakin, mistä päätellen kiveys saattoi olla osa polttokalmistoa. Ainoa esinelöytö kiveyksen pinnalta oli pienoissirppi

Koska kaivauksen tarkoituksena oli Luistarin kalmiston yhteydessä olevan asuinpaikan selvittäminen ja koska kiveys näytti selvästi kuuluvan suurempaan kokonaisuuteen, päätettiin sen kaivaminen siirtää toiseen kertaan ja keskittyä harvakivisen alueen tutkimiseen. Alueen tuhoutuneisuudesta johtuen, ja siitäkkin, että maaperä oli luonnostaankin kivikkoista, rakenteiden selvittäminen oli vaikeaa. Tätä häiritsi myös kaivetun alueen pienuus, sillä varojen puutteessa kaivausta ei voitu laajentaa tarvittavassa määrin. Kaksi selvää kiviriviä kuitenkin havaittiin, ja on mahdollista, että nämä ovat saattaneet kuulua jonkin rakennuksen perustukseen. Yhdessä ne muodostivat kulman linjojen 140 ja 88 risteuksen vaiheille (ks. paksummalla merkityt kivet kartassa 2). SSW-NNE-suunnassa kulkevan rivin länsipuolella hiilipitoisen kulttuurimaan paksuus oli n. 20 cm, ja alueella oli kaksi kuoppaa, toinen, pyöreä n. 55 cm laaja, oli syvyydeltään n. 30 cm, toinen oli läpimitaltaan n. 40 cm ja lähes 20 cm syvä. Mahdollisesti nämä kuopat liittyvät aikaisemmin kaivetulla alueella havaittuihin likamaakuoppiin.

Kolmas kivirivi kulki luode-kakkosuunnassa alueen lounaiskulmalla, mutta aluetta ei voitu avata niin paljon, että sen jatkumista kaakon

suunnalla olisi voitu seurata. Sen jatkeena lounaaseen kohdassa 132/88 oli tumman maan alue, joka saattaa olla ruumishauta, mutta voisi olla myös vastaavanlainen likamaaläikkä kuin kohdassa 140/88. Koska tämä kohta rajoittui kiveykseen, jonka kaivaminen siirrettiin toiseen kertaan, peitettiin tämäkin vastaisia tutkimuksia varten.

Alueella, joka kaivettiin pohjaan ja joka käsitti n. 70 m², oli multakerroksen alla olevan kulttuurimaan paksuus n. 20–30 cm. Maassa oli vain vähäisiä hiiliesiintymiä, ja löydökset olivat etupäässä rautakuonaa ja pieniksi murskautuneita saviastianpaloja. Heti pintamaan alta kohdasta 137,80/85,05 löydettiin pyöreä pronssisolki ja kohdassa 139,25/82,50 oli hiottu kiviesine

Alueella oli vielä kaksi ruumishautaa, jotka kaivettiin muun alueen tultua selvitettyksi. Nämä molemmat erottuivat jokseenkin kivetöminä alueina heti pintamaan tultua poistetuksi, ja niiden pohjat olivat huomattavasti muuta pohjatasoa syvempänä.

Ensimmäinen hauta, jolle Luistarin vanhaa numerointia jatkaen olen antanut n: on 419, sijaitsi koordinaattien 137/87 kohdalla, ja sen suunta oli NW–SE. Hautakuoppa oli muodoltaan tasaleveä, kulmista pyöristytävä, ja sen koko oli siinä vaiheessa, kun se havaittiin, n. 260x85 cm, pohjasta, joka oli n. 85–100 cm:n syvyydessä, se oli 260x60 cm laaja. Haudan kummassakin päässä oli kiviä, mutta mitään selvää kiveystä nämä eivät muodostaneet. Mahdollisesti pari isoa kiveä, jotka olivat haudan kaakkoispäässä, ovat saattaneet olla haudan merkinä. Myyrän käytävä risteili haudan kaakkoisimmassa osassa, mutta muuten hauta vaikutti koskemattomalta. Mahdollisesti myyrien toiminnan ansiosta haudan täytemaahan oli joutunut tasavartinen solki, joka löytyi kohdasta 138,40/86,45. Arkusta tai puurakenteista samoin kuin vainajastakaan ei tavattu mitään merkkejä; esineiden sijainnista päätellen vainajan pää lienee kuitenkin ollut luoteessa, sillä täältä löytyi paimensauvaneula (20189:214) ja siitä vähän kaakkoon rautahela (20189:215). Keihäänkärki (20189:216), jonka ruoto oli selvästi kärkeä alempana, oli hautakuopan länsinurkassa. Täytemaassa oli hiiltä, rautakuonaa ja saviastianpaloja. Haudan pohja oli melko tasainen, reunoilta pyöristytävä.

Hauta 420 sijaitsi kohdassa 138/82, missä pintamaan paksuus oli n. 20–35 cm. Sen suunta oli SSW–NNE ja sen keskellä oli nokinen, n. 115x70 cm laaja, liesimäinen kiveys, joka ulottui aivan lähelle pohjatasoa. Jo esiin tullessaan näkyi haudan kohta ympäristöään huomattavasti tummempana läikkänä (ks. valokuvakartta). Hautakuoppa oli tasaleveä, pyöristytäväpäinen, ja sen pohja oli 60–80 cm:n päässä al-

kuperäisestä maanpinnasta. Täytemaassa oli hiiltä, rautakuonaa, saviastianpaloja ja muutamia palaneita luunsiruja, mutta hautaus oli esineetön, eikä vainajasta eikä puurakenteista tavattu jälkiä.

Kaivauksen aikana suoritetussa fosfaattikartoituksessa todettiin voimakkain fosfaattiesiintymä linjojen 130-140/60-70 vaiheilla, siis nyt kaivetusta alueesta n. 10 m. etelään. Tällä saattaa nimenomaan asuinpaikkajäännösten paikallistamisen kannalta olla merkitystä, koska kohtien 120/60 ja 120/100, joissa varmasti on ainakin ruumishautauksia, fosfaattiarvot olivat huomattavasti alhaisempia.

Metallin ilmaisinta kokeiltaessa havaittiin, että etsin osoitti selvästi haudassa 419 olleen keihäänkärjen vaiheessa, jolloin tämän päällä oli n. 30 cm maata. Ruuduissa, joista metalliesineitä ei löydetty, laite sen sijaan ei antanut äänimerkkejä. Vaikutti siis siltä, että tämän tyyppisten laitteiden käytön kokeilua kannattaa jatkaa.

Kaivauksen jälkeen paljastettu, mutta kaivamatta jätetty alue suojattiin muovipeitteellä ja turpeilla, ja muu alue peitettiin ennalleen siten, että kaivamattomaan alueeseen rajoittuvat osat täytettiin kivettömällä maalla ja kaivausalueen reunapaalut hakattiin syvälle maahan. Kaivausalueen rajojen löytämisen pitäisi siis uutta kaivausta aloitettaessa olla helppoa.

Helsingissä 30. 6. 1977.


Pirkko-Liisa Lehtosalo-Hilander
fil. lis.

levyluettelo n:ot 48780- 48848

Numerot 48780 - 48806 kuuluvat valokuvakarttaan.

48780
48781 , ruutu 136/82
48782
48783 , ruutu 136/83
48784
48785 , ruudut 140-144/88-92
48786 , ruutu 137/82
48787
48788 , ruutu 137/83
48789
48790 , ruutu 138/82
48791
48792 , ruutu 138/83
48793
48794 , ruutu 139/82
48795
48796 , ruutu 139/83
48797 , ruutu 140/82
48798 , ruutu 140/83
48799 , ruutu 141/82
48800 , ruuru 141/83
48801 , ruudut 141/82-83
48802 , ruudut 132-136/88-92
48803 , ruudut 132-136/84-88
48804 , ruudut 136-140/88-92
48805 , ruudut 136-140/84-88
48806 , ruudut 140-144/84-88
48807 , kaivausalue kuvattuna eteläkaakosta.
48808 , kaivausalue kuvattuna luoteesta.
48809 , tornikuva kaivausalueesta. Kuvattu vinosti lounaasta.
48810 , tornikuva kaivausalueesta. Kuvattu vinosti lounaasta.

- 48811 , vinosti ylhäältä , lounaasta otettu kuva kaivausalueesta.
- 48812 , tornikuva kaivausalueesta, kuvattu vinosti lounaasta.
- 48813 , kaivausaluetta kuvattuna etelästä.
- 48814 , näkymä Luistarin kalmistosta itään.Kuvan keskellä olevien rakennusten kohdalla on uuden merovingiaikaisen keihäänkärjen(Porin museossa)löytöpaikka.
- 48815 , kaivausalueen kaakkoiskulma kuvattuna pohjoisesta.Suuri kivi keskellä on joutunut tähän ilmeisesti tienteon yhteydessä.
- 48816 , kiveystä kaivauksen luoteisnurkassa, kuvattu lounaasta.
- 48817 , kiveystä kaivauksen luoteisnurkassa kartoitetaan , kuvattu kaakosta.
- 48818 , yhtenäinen kiveys kaivauksen luoteisnurkassa , kuvattu kaakosta.
- 48819 , kartoitus käynnissä kaivausalueella.
- 48820 , kaivausalue luoteesta.
- 48821 , sama kuin yllä.
- 48822 , kaivausaluetta kuvattuna länsi-lounaasta.
- 48823 , kaivauksen keskialuetta silloin kun sekainen maakerros alkoi loppua.Taustalla hauta 419 , kuvattu lännestä.
- 48824 , toista kivikerrosta ruudussa 134/84 , kuvattu lännestä.
- 48825 , kiveystä ruudussa 136/88 , kuvattu idästä.
- 48825a , toinen kivikerros ruudussa 136/82,kuvattu lännestä.
- 48826 , kiveystä ruutujen 134/86 ja 134/88 rajalla.
- 48827 , hauta 419:1, kuvattu kaakosta.
- 48828 , hauta 419:1, kuvattu kaakosta.
- 48829 , hauta 419:2, kuvattu kaakosta.
- 48830 , hauta 419:3 , kuvattu kaakosta.
- 48831 , hauta 419:4 , löytötaso.
- 48832 , hauta 420:1 , kuvattu länsi-lounaasta.
- 48833 , hauta 420:2 , kuvattu koillisesta.
- 48834 , hauta 420:3 , kuvattu pohjois-koillisesta.
- 48835 , kaivauksen loppuvaiheita.Etualalla viimeksi kaivettu hauta 420 , kuvattu itäkaakosta.

- 48836 , kaivausalueetta kaivauksen loppupuolella. Luoteisnurkan kiveys säilytetty , kuvattu kaakosta.
- 48837 , kenttätyön syventävä kurssi , tornikuvausta.
- 48838 , Porin museossa olevan Euran ns. Keittiönmäeltä löydetyn keihäänkärjen löytöpaikka on kuvan keskellä.
- 48839 , kenttätyön syventävä kurssi , löytöjen kipsaamista.
- 48840 , kenttätyön syventävä kurssi , tornikuvausta.
- 48841 , kenttätyön syventävä kurssi , Leena Tomanterä opettaa kipsaamista.
- 48842 , sama kuin yllä.
- 48843 , siementen erottelulaitetta käynnistetään.
- 48844 -48846 , kenttätyön syventävä kurssi, kahvitauko.
- 48847 , kaivaja mallia 1977.
- 48848 , hauta 419:3 , kuvattu kaakosta.

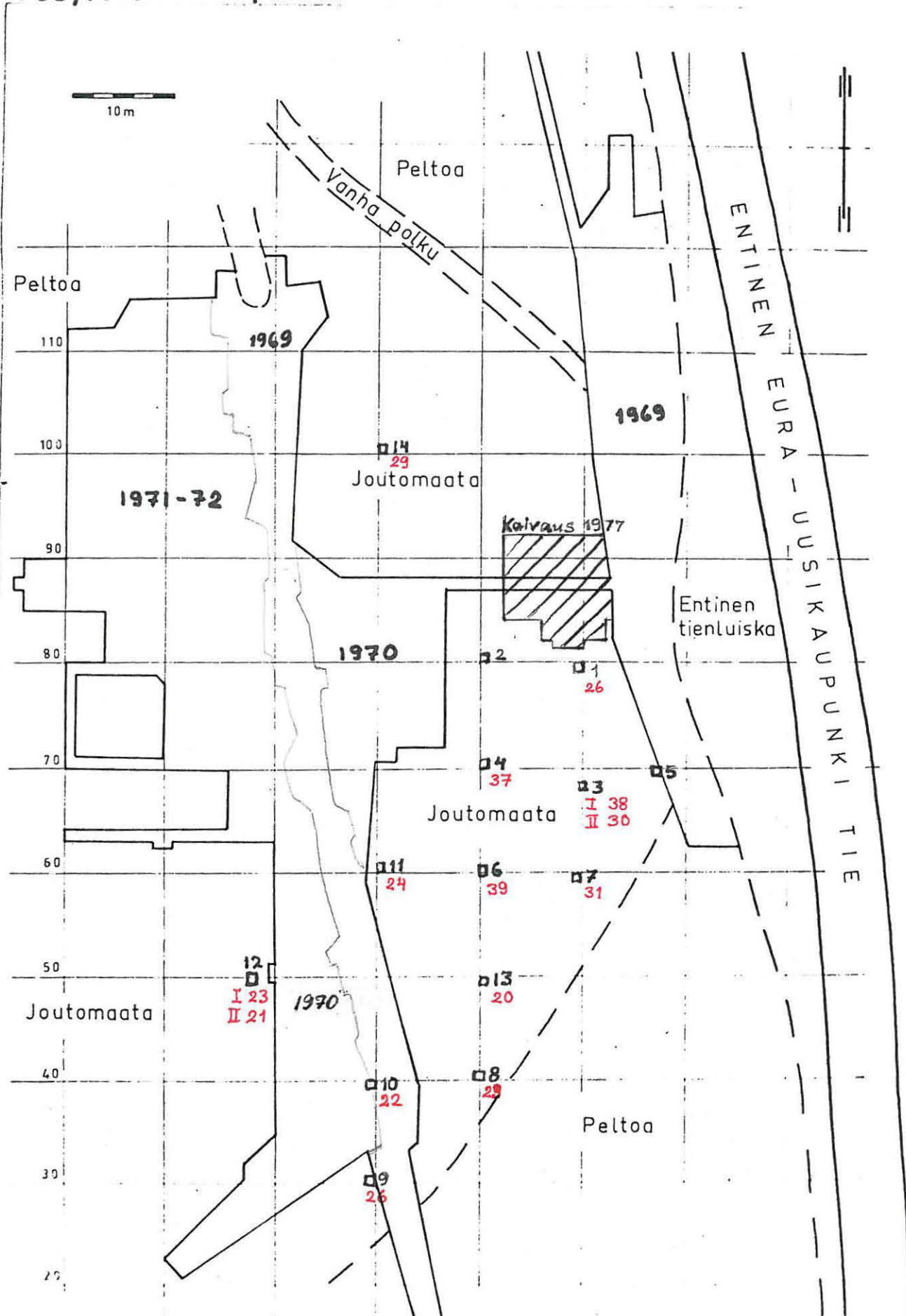
Dialueittelo Eura, Luistari 1977 n:ot 2892 -2917

N:ot 2892 -2903 ovat Luistarista.

- 2892 , kiveystä vuoden 1977 kaivausalueella.
- 2893 , kiveys kaakosta.
- 2894 , kiveys kaakosta.
- 2895 , ruumishauta 419.
- 2896 , ruumishauta 419 n. 20 cm ennen pohjaa.
- 2897 , ruumishauta 419 , pohjataso.
- 2898 , ruumishauta 420.
- 2899 , ruumishauta 420.
- 2900 , ruumishaudan kuva maassa.
- 2901 , ruumishaudan kuva maassa.
- 2902 , fosfaattikoe profiilissa.
- 2903 , fosfaattinäytteiden ottoa.
- 2904 , Laitila Untamala uhrikivi.
- 2905 , Laitila Untamala uhrikivi.

- 2906 , Kalanti, Kylähiiden rautakautinen asuinpaikka itäkoillisesta,
Klupumäeltä kuvattuna.
- 2907 , Kalanti Kylähiisi, Klupumäki lännestä kuvattuna.
- 2908 , Kalanti Kylähiisi, Klupumäki lännestä kuvattuna.
- 2909 , Kalanti Kylähiisi, Klupumäki etelästä.
- 2910 , Kalanti Kylähiisi, Klupumäki etelä-lounaasta.
- 2911 , Kalanti Kylähiisi, Klupumäki.
- 2912 , Kalanti Kylähiisi, Klupumäki.
- 2913 , Kalanti Kylähiisi, Klupumäen kaakkoisrinteen kiveystä.
- 2914 , Kalanti Kylähiisi, painaumia Klupumäen rinteessä.
- 2915 , Kalanti Kylähiisi, Klupumäen painaumia.
- 2916 , Kalanti Kylähiisi, Klupumäen painaumia.
- 2917 , Klupumäki kiveystä koekuopassa.

Eura-Luistari 1977
 P.-L. Lehtosalo-Hilander
 Yleiskartta
 Fosfaattiarvot punaisella





144

133
144

135
154

125
157

126
152

111
197

107
200

132

84

Kiveys, jonka kaivaminen jätettiin toiseen kertaan.

Aikaisemmin (1969) kaivettua aluetta

100

142
154

130
164

122

111
175
196

110

86

Mahd. ruumish.

Kaivetun alueen raja

Ruumish. 419

161
180

147
167
174

146
162
192

115
163
207

104
164
188

080
172

88

150
170

100

143
154
185

127
162

117
160
173

083

90

Eura - Luistari
P-L. Lehtosalo-Hilander 1977
Tornikuvakartta ja vaatitukset
Mittakaava 1:50
Kp. 2 pl. 0.13 (-50)

Ruumish. 420

149
169

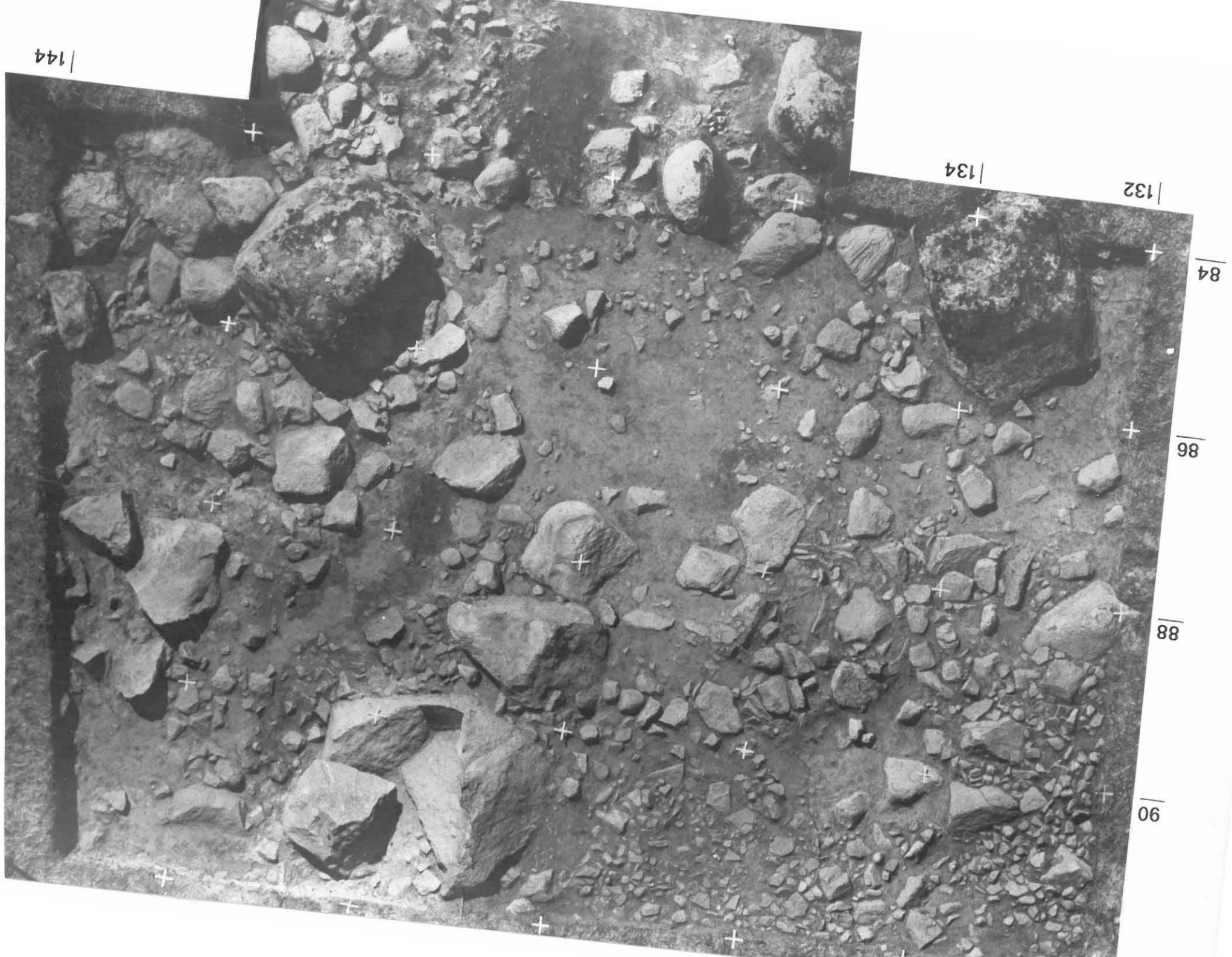
141
165
175

119
127
167

100
133
150

074

92



144

134

132

84

86

88

90

Eura, Luistari 1977

48807

Kaivausalue kuvattuna 1
eteläkoosta



48808

2
Kaivausalue kuvattuna
luoteesta

48809

3
Tornilla otettu kuva
kaivausalueesta. Kuvattiin
vinosti lounaasta



Eura, Luistari 1979

48810

Tornilla otettu kuva 4
kaivausalueesta. Kuvaattu
vinosti lounaasta.



48811 5

Tornilla otettu kuva
kaivausalueesta. Kuvaattu
vinosti lounaasta.

Eura, Luistari 1977

48812

6

Tornikuva kaiva-
usalueesta. Kuvattu
vinosti lounaasta



48813

7

Kaivausaluetta
kuvattuna ete-
lästä.



Eura, Luistari 1977

48814

Näkymä Luistarin kal-
mistosta itään. Kuvan
keskellä olevien rakennus-
ten kohdalla on auden
merovingiaikaisen keihään-
kärjen (Porin museossa) löy-
töpaikka -
(vrt. 48838)



48815 g

Kaivausalueen kaakkois-
kulma kuvattuna pohji-
sesta. Suuri kivi keskellä
on joutanut tähän ilmer-
sesti tienteon yhteydes-
sä.

48816

10

Kiveystä kaivausalueen
luoteisnurkassa. Kuvattu
louhaasta.



Eura, Luistari 1977

48817

11

Kiveystä kaivausalueen luoteisnurkassa kartoitetaan. Kuvaattu kaakosta.



48818 12

Yhtenäisen kiveys kaivausalueen luoteiskulmassa, kuvaattu kaakosta.



48819

Kartoitus käynnissä 13
kaivausalueella.



Eura, Luistari 1977

48823

17

Kaivauksen keskialuetta silloin, kun sekainen maakerros alkoi loppua. Taustalla hauta 419. Kuvattu lännestä.



48824 18

Toista kiikermosta raudussa 154/84. Kuvattu lännestä.



48825 a

Toinen kiikerros raudussa 156/82. Kuvattu lännestä.

19



Eura Luistari 1977

48820

14

Kaivausalue luoteesta.



48821 15

Kaivausalue luoteesta.



48822

16

Kaivausalue länsi-
louhaasta.



Eura, Luistari 1977

48825

20

Kiveystä ruudussa 136/88.
Kuvattu idästä.



48826

21

Kiveystä rautajen
134/86 ja 134/88
rajalla. Kuvattu
idästä.



Eura, Luistari 1977



48827 22
Hauta 419:1, kuvattu kaakosta.



48829 24
Hauta 419:2, kuvattu kaakosta.



48828 23
Hauta 419:1, kuvattu kaakosta.



48830 25
Hauta 419:3, kuvattu kaakosta.

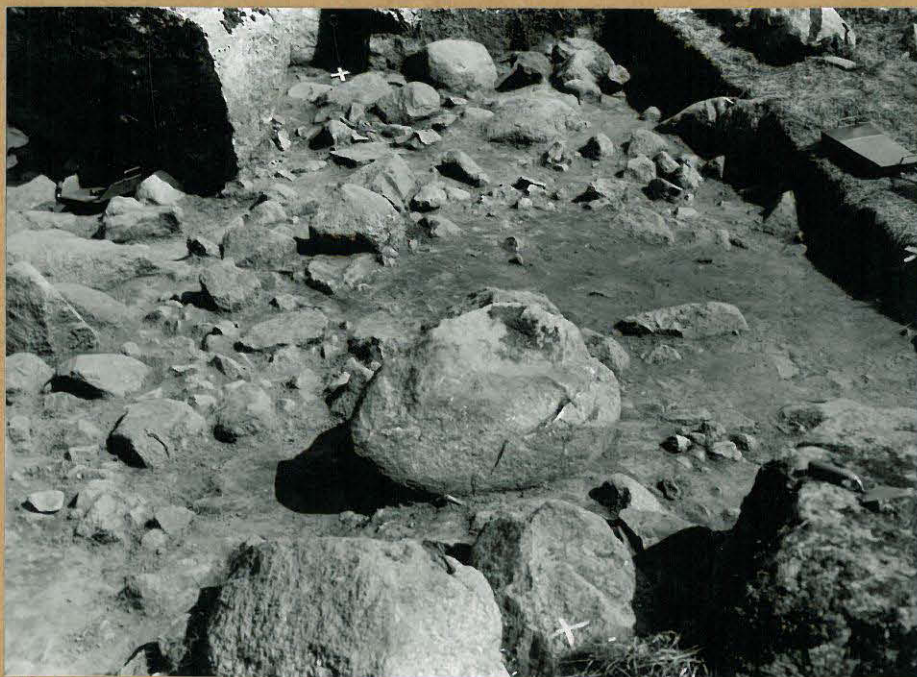
Eura, Luistari 1979



48831

26

Hauta 419:4, löytötaso.
Kuvattu kaakosta.



48832 27

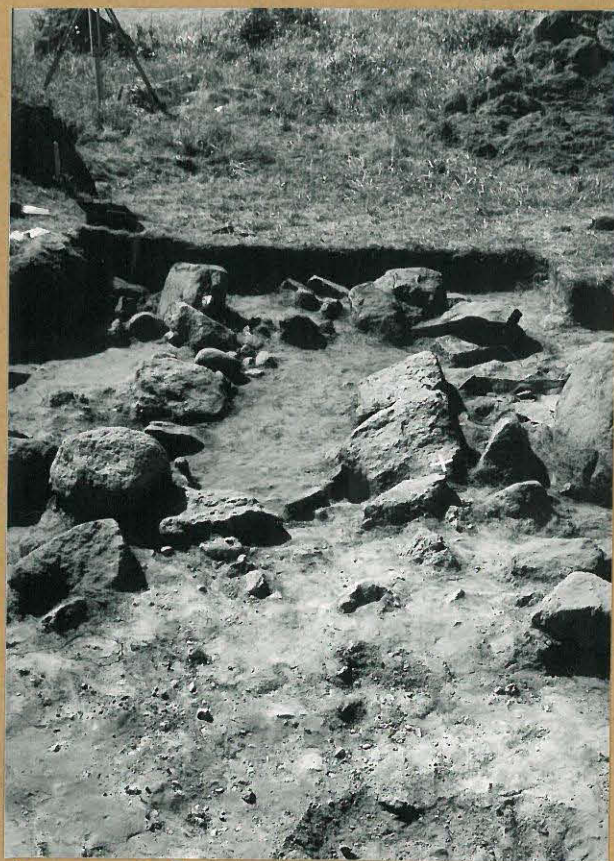
Hauta 420:1, kuvattu länsi-luoteesta.

Eura, Luistari 1977



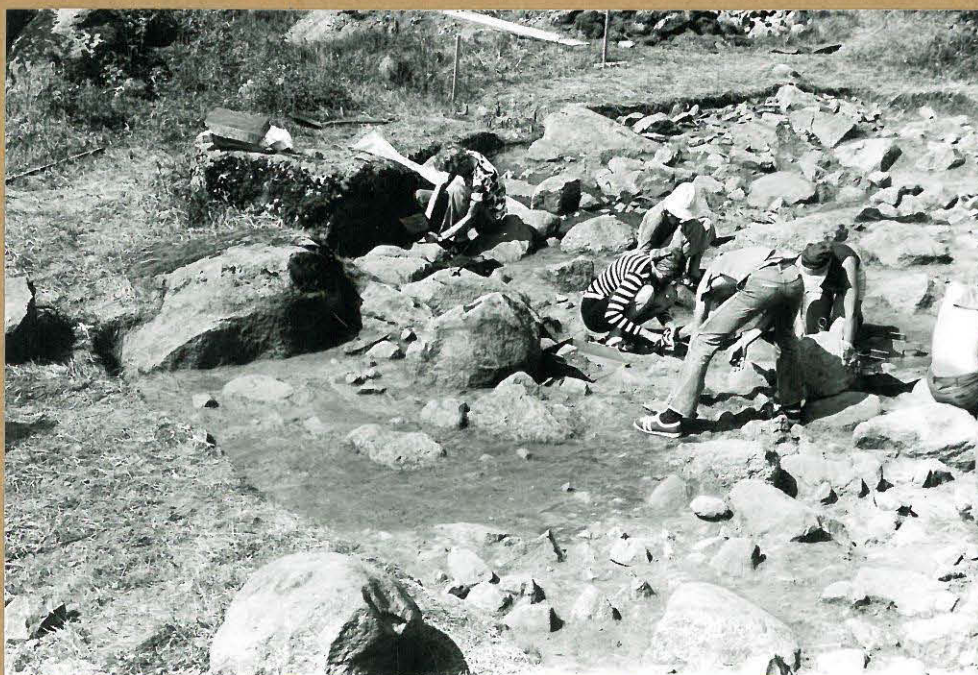
48833 28

Hauta 420:2, kuvattu
koillisesta.



48834 29

Hauta 420:3, kuvattu pohjois-
koillisesta.



48835

30

Kaivauksen loppuvaiheita. Etualalla viimeksi
kaivettu hauta 420. Kuvattu itä-kaakosta.

Eura, Luistari 1977

34 48842

Kenttätöön syventävä
kurssi Euran Luistarissa
Leena Tomanterä opettaa
löytöjen "kipsoamista"



48840

Sama kuin yllä.

35

48843

Siementen erotelua-
laitetta käynnistetään

36



RL Lehtosalo-Hilander 1977.

Eura, Luistari 1977

48836

Kaivausaluetta kaivauksen loppupuolella. Luoteisnurkan kiveys säilytetty. Kuvattu kaakosta.

31



48837

Kenttätöön syventävä kurssi Euran Luistari-
rissa. Tornikuvausta.

32

48838

33

Porin museossa olevan Euran ns. Keittiönmäeltä löydetyn keikaänkärjen löytöpaikka kuvan keskeltä.
(vrt. 48814)



P-L Lehtosalo-Hilander 1977