

EVIJÄRVI KOTIKANGAS

Kivikautisen asuinpaikan ympäristön koekaivaus

Simo Vanhatalo 2000

Arkkiteht. O. 10/16.1.2007

M

EVIJÄRVI 52 Kotikangas

Kivikautisen asuinpaikan
ympäristön koeaivaus

Simo Vanhatalo 2000

KJR 052 07 0057

KAIVAUSKERTOMUS

Kohteen nimi: Kotikangas
 Muinaisjäännöslaji: kivikautinen asuinpaikka
 Inventointinumbero: 52 *Mjr 052 07 0052*

Lääni: Länsi-Suomen lääni
 Kunta, kunnanumbero: Evijärvi, 52
 Kylä, kylänumbero: Lahti, 407
 Tila, rek.no: Moskua, 6:5
 Kiinteistötunnus: 52-407-6-5
 Maanomistaja: Alpo Uusitalo
 Katuosoite: Roviosaarentie 122
 Postinumbero, -toimipaikka: 62500 Evijärvi

Gt-kartta: 7
 Peruskartta: 231403 Kerttuanjärvi

Peruskoordinaatit: X: 7038540 ±2m
 Y: 2468260 ±2m
 Z: 63.5-66.7 m mpy

Rahoittaja: Museovirasto, koekaivausrühmä
 Tutkimusaika: 15/05/2000-22/05/2000
 Tutkimustapa: koekaivaus, koekuopat
 Tutkimusala / kaivausala: 5000/14 m²

Kaivauksenjohtaja: Simo Vanhatalo, HuK
 Piirtäjä: Jukka Kylli, HuK
 Tutkimusavustaja: Aile Aikio, fil.yo
 Kaivajat: 4, kunnan järjestämiä

Kaivauslöydöt: KM 32235:1-28, diar. 31/10/2000

Valokuvat: 117071-117081, kuvat s. 11-12
 Diat: 44151-44158

Gt-karttaote: GT 7, pain. 1993, s. 8
 Peruskarttaote: PK 231403 Kerttuanjärvi, pain. 1994, s. 9
 Kartat: Yleiskartta 1:500, A4, s. 10

Liitteet: Löytömäärät koekuopittain ja löytöryhmittäin, s. 6-7.

Aikaisemmat kaivaukset: Mirja Miettinen 1972 ja 1973 (alueen pohjoisosassa).
 inventoinnit: Mirja Miettinen 1971-1974, Kaisu Anttila 1976.
 tarkastukset: Mirja Miettinen 1980, Kaisu Anttila 1982, Pentti Risla 1999.

muut tutkimukset: Ks. Evijärven inventointikertomus 1971-1974, Järvisuomen historia (M. Miettisen kirjoittama esihistoria) ja Vaasan läänin seutukaavaliiton julkaisu.
 muut tiedot: KM 19051, kaiv. 1972 M. Miettinen. Diar. 7.3.1973
 KM 19261, kaiv. 1973 M. Miettinen. Diar. 13.12.1973
 KM 19530, Antti ja Esko Aho. Diar. 20.1.1975
 KM 19835, Esko Aho. Diar. 1.4.1976
 KM 19979, inv. Kaisu Anttila. Diar. 10.11.1976
 KM 20882, tark. M. Miettinen. Diar. 1.10.1980
 KM 21640, tark. Kaisu Anttila. Diar. 11.11.1982.

Lähistön muinaisjäännökset: Evijärvi 6 Moskua, 46 Anttikoski, 51 Töysänkoski, 78 Mäntymaa ym.
 Lähistön löydöt: 6 Moskua; KM 18713, 19530, 32234. 46 Anttikoski; KM 12294, 12565, 18008, 18378, 18746. 51 Töysänkoski, 78 Mäntymaa ym.

TUTKIMUSPERUSTE

Hiekanottosuunnitelmat vanhan hiekkakuopan lounaisosasta

KOHTEEN SIJAINTI JA KUVAUS

Kotikankaan kivikautinen asuinpaikka sijaitsee Evijärven kirkosta 10.2 km luoteeseen, Ähtävänjoen itärannalla olevalla harjanteella.

Tutkimusalueen itäpuoli on Töysännevasta kuivattua havumetsää. Alueen itäreunan harjannetta pitkin kulkee Timoseen johtava maantie, jonka varrella kaivettiin vuosina 1972-1973. Nämä vanhat kaivausalueet sijaitsevat koekaivauspaikasta noin 300 m Timoseen päin tien molemmin puolin. Maasto on harjannetta lukuunottamatta hyvin tasaista, ojitettua suomaata.

Soilla, tienvarressa ja vanhojen hiekkakuoppien ympäristössä kasvaa lehtipuuta, muu hieman korkeampi maasto on mäntyjä kasvavaa kangasta (ks. kuvat 1-8). Kivikaudella alue on ollut kapeana kannaksena muinaisen joen suistossa. Ähtävänjokea on perattu tukinuiton takia ja 1970-luvulta lähtien valjastettu sähköntuottamiseen.

Tutkittavalla alueella on useita matalia, soikeita ja pyöreähköjä painanteita. Niiden koko vaihteli 5x5 m - 12x8.5 metriin. Isommat painanteet sijaitsevat 64 ja 65 metrin korkeuskäyrien välillä. Pienet painanteet ovat 1-1.5 metriä korkeammalla ja ne sijoittuvat alueen eteläosan kumpareelle. Painanteet muistuttavat kivikautisia asumuspainanteita.

KAIVAUSMENETELMÄT

Tutkimusalueelle kaivettiin 14 kpl 1x1 m suuruista koekuoppaa vanhan hiekkakuopan ja suunnitellun hiekanottopaikan ympäristöön. Koekuoppien sijoittamiseen vaikutti maastossa näkyvät painanteet sekä myös aikaisempien vuosien inventoinnin löytöpaikka ja tarkastuksien havainnot. Koekuoppien etäisyydet vaihtelivat toisistaan 10-25 m. Koordinaatisto laadittiin pääilmansuuntien suuntaiseksi. Löytökerroksien paksuus oli keskimäärin 5 cm ja löytösyvyudet mitattiin turvekerroksen alaosasta. Korkeuslukema siirrettiin Timosenkosken sillan vedenkorkeusasteikosta.

Koekaivausalueista ja sen ympäristöstä laadittiin yleiskartta mittakaavaan 1:500. Paikan koordinaatit määritettiin myös DGPS-satelliittipaikantimella. Koekuopista ei piirretty tasokarttoja, koska niissä ei näkynyt mitään kivikautisia asuinpaikkakerrostumia. Tutkimusalueelta otettiin 11 mustavalkovalokuvaa ja 8 väridiakuvaa.

Kaivausvälineinä käytettiin lapioita turpeen poistossa ja lastoja hiekkakerroksia kaivettaessa. Lähistön kaikki mahdolliset avoimet maanpinnat tarkastettiin. Kaivausten lopussa koekuopat peitettiin.

KAIVAUSHAVAINNOT

Pintahavainnoissa läntisen hiekkakuopan reunoissa ei havaittu löytöjä, vaikka aikaisemmissa tarkastuksissa niissä oli näkynyt tulisijaan viittaava nokimaakerros. Kuopan reunoja ei voitu tarkkaan tutkia, koska kuopassa oli runsaasti vettä. Muilla avomaa-alueilla ja tienreunoilla ei näkynyt myöskään muinaisuuteen viittaavia löytöjä tai maavärjäytymiä.

Painanteiden reunaan tehdyistä koekuopista (5-8) ei näkynyt mitään asumukseen viittaavia värjäytymiä tai puunjäänteitä. Eikä löytöaineiston avulla voitu selvittää painanteiden todellista tarkoitusta. Kvartsilöytöjä tuli painanteiden reunoihin tehdyistä koekuopista 6-8, mutta myös muualta ympäristöstä. Pelkästään painanteiden löytöjen perusteella niitä ei voi määrittää kivikautisia asunnonpohjiksi eikä muutenkaan ihmisentekemiksi.

Alueen koekuoppien maaperä oli vedenuuhtomaa puhdasta hiekkaa. Muinoin veden vaikutuksesta ihmisen aiheuttamat maavärjäytymät ja kevyempi orgaaninen aines ovat voineet huuhtoutua pois tai sekoittua hiekan sekaan. Veden vaikutus näkyy myös kuluneissa saviastianpaloissa. Muinaisen Ähtävänjoen tulviminen on ulottunut loivan maaston takia harjanteen reunaan asti. Tulvien ja rantakasvillisuuden tai puuston takia muinaiselle rantavyöhykkeelle voi jäädä dyynimäisiä hiekkavalleja ja matalia lampareita, jotka myöhemmin kuivuvat ja jättävät maastoon pyöreitä ja soikeita muodostelmia. Maaperässä oli runsaasti kosteutta, joka kerääntyi vedeksi koekuoppien 3-5 pohjalle. Löytöaineiston levinnässä ei ollut mitään selkeitä keskittymiä, sen sijaan vaikutti siltä, että koko alueen löydöt oli sekoittuneet tasaisesti hiekan sekaan. Mitään horisontaalista stratigrafiaa ei myöskään havaittu löytömääräanalyyseissä (ks. liitteet).

Löytöaineiston määrä jäi keskimääräistä vähäisemmäksi, joka voi viitata siihen, että tutkittu alue sijaitsee kivikautisen asuinpaikka-alueen reunalla.

LÖYDÖT JA LÖYTÖMÄÄRÄT

Koekaivauksen 14 koekuopasta vain 3 oli täysin löydötöntä. Kivikautinen löytöaineisto koostuu kvartsista 2 saviastian palasta (14.8. g), 48 kvartsista ja yhdestä kivilaji-iskoksesta (3 g).

Saviastianpala (:18) oli kulunut ja siinä oli epämääräisiä kampaleimoja. Savimassa oli hyvin tiivistä, täysin sekoitteeton ja poltettaessa massa oli jäänyt keskeltä harmahtavaksi. Toinen saviastianpala oli koristeeton ja sen massa oli erittäin tiivis. Massan seassa oli pieniä kiillemuruja. Saviastian palojen erikoisten ominaisuuksien perusteella ne ajoittuvat ehkä kivikauden loppupuolelle, vaikka rantasiirtymäteorian mukaan palojen löytökorkeus viittaisi kampakeraamisen ajan alkupuolelle.

Kvartsiesineiksi (veitsi, uurrin ja kaavin) määriteltyjä löytöjä oli 8 kpl 26.3 g. Kvartsiytimiä oli 3 kpl 45.2 g ja kvartsi-iskoksia 37 kpl 119.4 g. Kivilaji-iskos oli kirjavaa porfyriittia.

Löytöaineiston levintä jakautui tasaisesti koekuopitulle alueelle eikä selkeitä keskittymiä ei löytynyt. Tutkitun alueen kaakkoisosan koekuopissa löytöaineisto oli ehkä hieman monipuolisempaa kuin muualla. Löytökerroksissa ei myöskään ollut mitään hilli- tai likamaaesiintymiä. Löytökorkeudet olivat 63.84-66.66 m mpy ja löytökerrokset (5 cm) vaihtelivat 1-7 turpeen alapinnasta mitattuna.

Tarkemmat löytötiedot ja suhteelliset jakaumat selviävät liitteenä olevista löytömääräanalyyseistä.

YHTEENVETO

Kotikankaan eteläosan koekaivauksien vähäiset saviastianpalat ja kvartsilöydöt sekä koekuoppahavainnot viittaavat kivikautisen asuinpaikan reuna-alueeseen. Alueella on useita pyöreitä ja soikeita asumuksen pohjia muistuttavia muodostelmia. Koekuoppa- ja löytöhavainnot eivät kuitenkaan riittävästi anna todisteita kivikautisista asumuksista. Painanteita ei voitu tutkia riittävästi, mutta niihin tehtyissä koekuoppissa löytö määrää ei ollut ympäristöä suurempi. Painanteen vallien koekuopissakaan ei erottunut mitään seinän kohtaan viittaavia jälkiä.

Alueella on kuitenkin ollut kivikautista toimintaa, esimerkiksi kvartsien työstöä. Laakeahkon maaston takia muinaisen Ähtävänjoen tulviessa asuinpaikka ja kulttuurimaavärjäymät ovat voineet huuhtoutua pois. Tällöin vain kiviesineistö on säilynyt maassa ehjänä hiekan ja vedenkulutuksen takia. Saviastianpalojen pienemmät ja hauraammat kappaleet ovat jauhautuneet karkeassa hiekassa, vain tiiviimmät palat ovat säilyneet.

Kaivausten ainoa koristeltu saviastianpala voidaan ehkä ajoittaa kampakeraamiseen ajan loppuun. Kvartsiaineisto ajoittuu korkeintaan mesoliittisen vaiheen loppuun. Tarkempaan, C14-ajoitukseen tarvittavaa hiiltä tai muuta orgaanista ainesta ei löydetty. Kotikankaan 350 m päässä olevan asuinpaikan löydöt ajoittuvat kampakeraamisen ajan keskivaiheille.

Alueen vähäiset koekaivauslöydöt kuitenkin viittaavat kivikautiseen asuinpaikkaan tai sen reuna-alueeseen, joten vanhan hiekkakuopan reunasta suon laitaa ulottuvan alueen käyttö hiekanottoon ei ole mahdollista ilman laajoja lisätutkimuksia. Riittävän laaja-alaiseen kaivukseen ei Museovirastolla ole toistaiseksi mahdollisuuksia. Maanomistajalle ehdotettiin hiekanotto paikaksi alueen kaakkoispuolella olevaa Teeripäkin ojan reuna-aluetta maantien länsireunassa (ks. peruskarttaote).

Helsinki 11/01/2001



Simo Vanhatalo, HuK

VALOKUVA- JA DIALUETTELO

EVIJÄRVI 52 Kotikangas

kuvaaja: Simo Vanhatalo 2000
negatiivikoko: 6x6

- F.117071 / K.1 Timoseen johtava tie tutkimusalueen kohdalla ja taustalla Kotikankaan 52 asuinpaikka, kuvattu kaakosta.
- F.117072 / K.2 Tutkimusalueen ja vanhan hiekkakuopan itäreunaa, kuvattu kaakosta.
- F.117073 / K.3 Tutkimusalue ja vanhan hiekkakuopan pohjoisosaa, kuvattu idästä.
- F.117074 / K.4 Tutkimusalue ja vanhan hiekkakuopan eteläosaa, kuvattu itäkoillisesta.
- F.117075 / K.5 Tutkimusalue ja vanhan hiekkakuopan eteläosaa, kuvattu pohjoiskoillisesta.
- F.117076 / K.6 Anttikoskelle johtava tie tutkimusalueen eteläosan kohdalla, kuvattu pohjoisluoteesta.
- F.117077 / K.7 Pyöreä painanne ja koekuoppa 11, josta löytyi saviastian pala, kuvattu pohjoisesta.
- F.117078 / K.8 Pyöreä painanne ja koekuoppa 11, josta löytyi saviastian pala, kuvattu idästä.
- F.117079 / K.9 Tutkimusalueen luoteisosan koekuoppa 7 ja soikea painanne, kuvattu kaakosta.
- F.117080 / K.10 Tutkimusalueen luoteisosan koekuopan 7 kohdalla oleva painanne, taustalla maanomistaja Alpo Uusitalo, kuvattu eteläkaakosta.
- F.117081 / K.11 Tutkimusalueen luoteisosan koekuopan 7 itäpuolella oleva painanne, taustalla maanomistaja Alpo Uusitalo, kuvattu etelästä.
- D.44151 Timoseen johtava tie tutkimusalueen kohdalla ja taustalla Kotikankaan 52 asuinpaikka, kuvattu kaakosta.
- D.44152 Tutkimusalue ja vanhan hiekkakuopan pohjoisosaa, kuvattu idästä.
- D.44153 Tutkimusalue ja vanhan hiekkakuopan eteläosaa, kuvattu itäkoillisesta.
- D.44154 Anttikoskelle johtava tie tutkimusalueen eteläosan kohdalla, kuvattu pohjoisluoteesta.
- D.44155 Pyöreä painanne ja koekuoppa 11, josta löytyi saviastian pala, kuvattu pohjoisesta.
- D.44156 Pyöreä painanne ja koekuoppa 11, josta löytyi saviastian pala, kuvattu idästä.
- D.44157 Tutkimusalueen luoteisosan koekuoppa 7 ja soikea painanne, kuvattu kaakosta.
- D.44158 Tutkimusalueen luoteisosan koekuopan 7 kohdalla oleva painanne, taustalla maanomistaja Alpo Uusitalo, kuvattu eteläkaakosta.

KM 32235:1-28/28 EVIJÄRVI 52 Kotikangas

LUETTELOIDUT LÖYDÖT

Simo Vanhatalo 2000

KK: 1	620/322 Zp:	64.8 m	kp1	kp1-%	paino	paino-%	löytökorkeus
Kvartsikaavin	no: 1	krs: 1	1	2.0 %e	3.5	1.7 %e	64.75
Kvartsi-iskoksia	no: 2	krs: 1	4	7.8 %e	8.0	3.8 %e	64.75
Kivilaji-iskoksia	no: 3	krs: 1	1	2.0 %e	3.0	1.4 %e	64.75
Kvartsi-iskoksia	no: 4	krs: 2	7	13.7 %e	11.2	5.4 %e	64.70
Kvartsi-iskoksia	no: 5	krs: 2	1	2.0 %e	9.5	4.6 %e	64.70
Kvartsi-iskoksia	no: 6	krs: 3	3	5.9 %e	17.2	8.2 %e	64.65
Kvartsi-iskoksia	no: 7	krs: 5	1	2.0 %e	6.2	3.0 %e	64.55
	no: 1-7	krs: 1-5	18 kp1	35.3 %T	58.6 g	28.1 %T	Z: 64.55-64.75 m
KK: 4	610/295 Zp:	63.89 m	kp1	kp1-%	paino	paino-%	löytökorkeus
Kvartsi-iskoksia	no: 8	krs: 1	3	5.9 %e	11.6	5.6 %e	63.84
	no: 8	krs: 1	3 kp1	5.9 %T	11.6 g	5.6 %T	Z: 63.84 m
KK: 6	625/293 Zp:	64.2 m	kp1	kp1-%	paino	paino-%	löytökorkeus
Kvartsi-iskoksia	no: 9	krs: 2	2	3.9 %e	9.9	4.7 %e	64.10
	no: 9	krs: 2	2 kp1	3.9 %T	9.9 g	4.7 %T	Z: 64.10 m
KK: 7	639/277 Zp:	64.22 m	kp1	kp1-%	paino	paino-%	löytökorkeus
Kvartsi-iskoksia	no: 10	krs: 3	1	2.0 %e	19.6	9.4 %e	64.07
	no: 10	krs: 3	1 kp1	2.0 %T	19.6 g	9.4 %T	Z: 64.07 m
KK: 8	650/268 Zp:	64.35 m	kp1	kp1-%	paino	paino-%	löytökorkeus
Kvartsikaavin	no: 11	krs: 2	1	2.0 %e	4.3	2.1 %e	64.25
Kvartsi-iskoksia	no: 12	krs: 2	3	5.9 %e	8.0	3.8 %e	64.25
Saviastian paloja	no: 13	krs: 5	1	2.0 %e	5.4	2.6 %e	64.10
Kvartsi-iskoksia	no: 14	krs: 7	4	7.8 %e	2.2	1.1 %e	64.00
	no: 11-14	krs: 2-7	9 kp1	17.6 %T	19.9 g	9.5 %T	Z: 64.00-64.25 m
KK: 9	675/267 Zp:	64.89 m	kp1	kp1-%	paino	paino-%	löytökorkeus
Kvartsi-iskoksia	no: 15	krs: 2	3	5.9 %e	7.5	3.6 %e	64.79
	no: 15	krs: 2	3 kp1	5.9 %T	7.5 g	3.6 %T	Z: 64.79 m
KK: 10	604/316 Zp:	64.53 m	kp1	kp1-%	paino	paino-%	löytökorkeus
Kvartsiytimiä	no: 16	krs: 3	1	2.0 %e	14.2	6.8 %e	64.38
	no: 16	krs: 3	1 kp1	2.0 %T	14.2 g	6.8 %T	Z: 64.38 m
KK: 11	591/335 Zp:	66.71 m	kp1	kp1-%	paino	paino-%	löytökorkeus
Kvartsi-iskoksia	no: 17	krs: 1	1	2.0 %e	1.4	0.7 %e	66.66
Saviastian paloja	no: 18	krs: 3	1	2.0 %e	9.4	4.5 %e	66.56
Kvartsiuurrin	no: 19	krs: 4	1	2.0 %e	3.5	1.7 %e	66.51
	no: 17-19	krs: 1-4	3 kp1	5.9 %T	14.3 g	6.9 %T	Z: 66.51-66.66 m
KK: 12	578/342 Zp:	66.67 m	kp1	kp1-%	paino	paino-%	löytökorkeus
Kvartsiiveitsi	no: 20	krs: 1	1	2.0 %e	2.4	1.1 %e	66.62
Kvartsi-iskoksia	no: 21	krs: 1	1	2.0 %e	1.3	0.6 %e	66.62
Kvartsi-iskoksia	no: 22	krs: 1	3	5.9 %e	5.8	2.8 %e	66.62
Kvartsikaavin	no: 23	krs: 3	1	2.0 %e	1.6	0.8 %e	66.52
Kvartsikaavin	no: 24	krs: 6	1	2.0 %e	1.8	0.9 %e	66.37
	no: 20-24	krs: 1-6	7 kp1	13.7 %T	12.9 g	6.2 %T	Z: 66.37-66.62 m
KK: 13	660/240 Zp:	64.35 m	kp1	kp1-%	paino	paino-%	löytökorkeus
Kvartsiytimiä	no: 25	krs: 2	1	2.0 %e	25.2	12.1 %e	64.25
Kvartsikaavin	no: 26	krs: 4	1	2.0 %e	6.2	3.0 %e	64.15
Kvartsiuurrin	no: 27	krs: 4	1	2.0 %e	3.0	1.4 %e	64.15
	no: 25-27	krs: 2-4	3 kp1	5.9 %T	34.4 g	16.5 %T	Z: 64.15-64.25 m
KK: 14	682/245 Zp:	64.77 m	kp1	kp1-%	paino	paino-%	löytökorkeus
Kvartsiytimiä	no: 28	krs: 2	1	2.0 %e	5.8	2.8 %e	64.67
	no: 28	krs: 2	1 kp1	2.0 %T	5.8 g	2.8 %T	Z: 64.67 m

%e = suhteellinen osuus esineryhmässä
%T = suhteellinen osuus koko löytö määrästä

KAIKKI KAIVAUSLÖYDÖT YHTEENSÄ:	51 kp1	208.7 g		
alimmat löydöt:	63.84 m		alimmat koekuopat:	63.89 m
ylimmät löydöt:	66.66 m		ylimmät koekuopat:	66.71 m
suurin löytömäärä (krs):	7 kp1	25.2 g		
pienin löytömäärä (krs):	1 kp1	1.3 g		

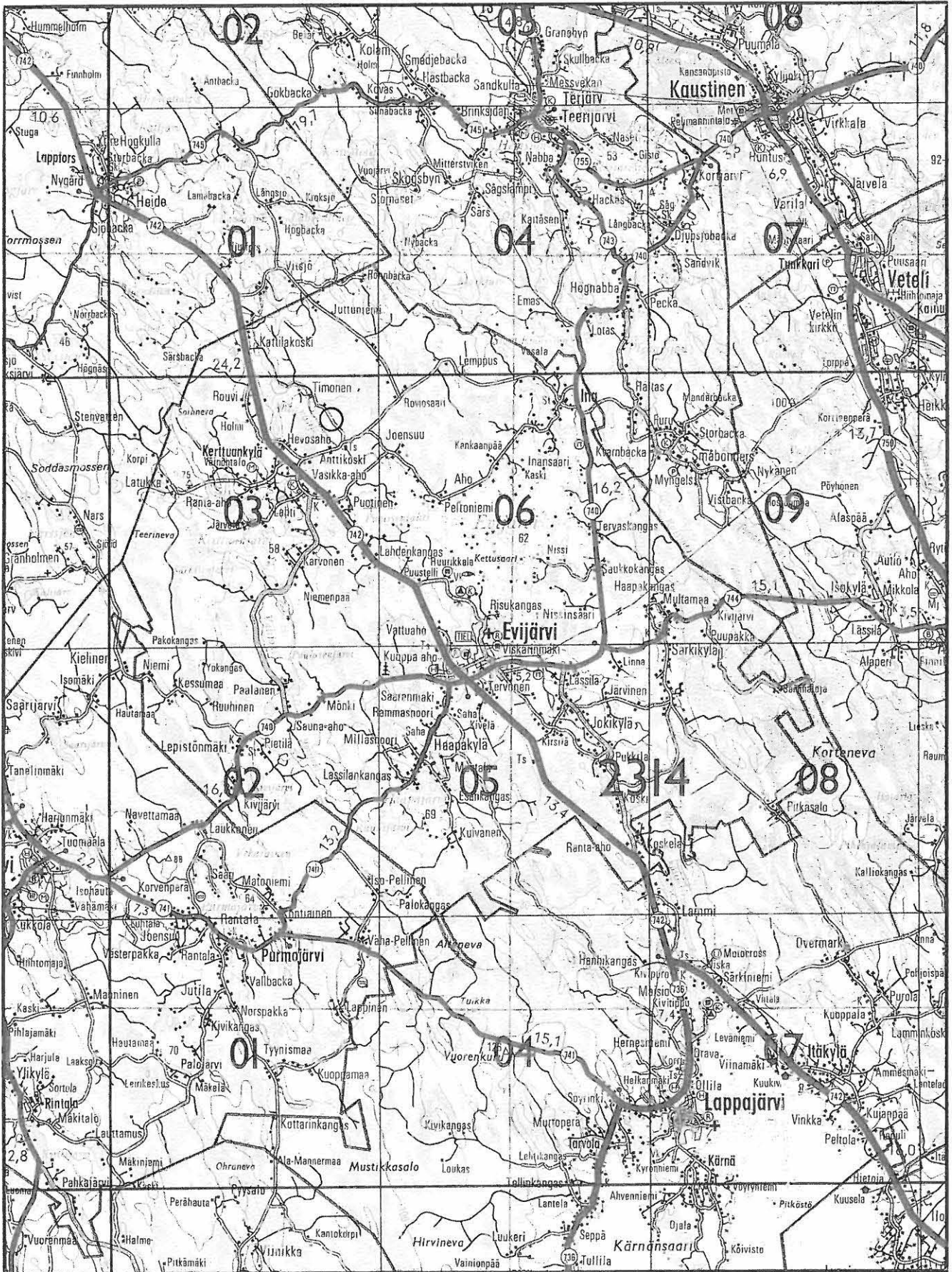
KM 32235:1-28 EVIJÄRVI 52 Kotikangas

LUETTELOIDUT LÖYDÖT

KIVILAJI-ISKOKSIA			kp1	kp1-%	paino	paino-%	löytökorkeus
KK: 1	krs: 1	no: 3	1	100.0 %e	3.0	100.0 %e	64.75
	krs: 1	ka. 1	1 kp1	2.0 %T	3.0 g	1.4 %T	Z: 64.75 m
KVARTSI-ISKOKSIA			kp1	kp1-%	paino	paino-%	löytökorkeus
KK: 1	krs: 1	no: 2	4	10.8 %e	8.0	6.7 %e	64.75
	krs: 2	no: 4	7	18.9 %e	11.2	9.4 %e	64.70
	krs: 2	no: 5	1	2.7 %e	9.5	8.0 %e	64.70
	krs: 3	no: 6	3	8.1 %e	17.2	14.4 %e	64.65
	krs: 5	no: 7	1	2.7 %e	6.2	5.2 %e	64.55
KK: 4	krs: 1	no: 8	3	8.1 %e	11.6	9.7 %e	63.84
KK: 6	krs: 2	no: 9	2	5.4 %e	9.9	8.3 %e	64.10
KK: 7	krs: 3	no: 10	1	2.7 %e	19.6	16.4 %e	64.07
KK: 8	krs: 2	no: 12	3	8.1 %e	8.0	6.7 %e	64.25
	krs: 7	no: 14	4	10.8 %e	2.2	1.8 %e	64.00
KK: 9	krs: 2	no: 15	3	8.1 %e	7.5	6.3 %e	64.79
KK: 11	krs: 1	no: 17	1	2.7 %e	1.4	1.2 %e	66.66
KK: 12	krs: 1	no: 21	1	2.7 %e	1.3	1.1 %e	66.62
	krs: 1	no: 22	3	8.1 %e	5.8	4.9 %e	66.62
	krs: 1-7	ka. 2.4	37 kp1	72.5 %T	119.4 g	57.2 %T	Z: 63.84-66.66 m
KVARTSIKAAVIN			kp1	kp1-%	paino	paino-%	löytökorkeus
KK: 1	krs: 1	no: 1	1	20.0 %e	3.5	20.1 %e	64.75
KK: 8	krs: 2	no: 11	1	20.0 %e	4.3	24.7 %e	64.25
KK: 12	krs: 3	no: 23	1	20.0 %e	1.6	9.2 %e	66.52
	krs: 6	no: 24	1	20.0 %e	1.8	10.3 %e	66.37
KK: 13	krs: 4	no: 26	1	20.0 %e	6.2	35.6 %e	64.15
	krs: 1-6	ka. 3.2	5 kp1	9.8 %T	17.4 g	8.3 %T	Z: 64.15-66.52 m
KVARTSIUURRIN			kp1	kp1-%	paino	paino-%	löytökorkeus
KK: 11	krs: 4	no: 19	1	50.0 %e	3.5	53.8 %e	66.51
KK: 13	krs: 4	no: 27	1	50.0 %e	3.0	46.2 %e	64.15
	krs: 4	ka. 4	2 kp1	3.9 %T	6.5 g	3.1 %T	Z: 64.15-66.51 m
KVARTSIVEITSI			kp1	kp1-%	paino	paino-%	löytökorkeus
KK: 12	krs: 1	no: 20	1	100.0 %e	2.4	100.0 %e	66.62
	krs: 1	ka. 1	1 kp1	2.0 %T	2.4 g	1.1 %T	Z: 66.62 m
KVARTSIYTIMIÄ			kp1	kp1-%	paino	paino-%	löytökorkeus
KK: 10	krs: 3	no: 16	1	33.3 %e	14.2	31.4 %e	64.38
KK: 13	krs: 2	no: 25	1	33.3 %e	25.2	55.8 %e	64.25
KK: 14	krs: 2	no: 28	1	33.3 %e	5.8	12.8 %e	64.67
	krs: 2-3	ka. 2.3	3 kp1	5.9 %T	45.2 g	21.7 %T	Z: 64.25-64.67 m
SAVIASTIAN PALOJA			kp1	kp1-%	paino	paino-%	löytökorkeus
KK: 8	krs: 5	no: 13	1	50.0 %e	5.4	36.5 %e	64.10
KK: 11	krs: 3	no: 18	1	50.0 %e	9.4	63.5 %e	66.56
	krs: 3-5	ka. 4	2 kp1	3.9 %T	14.8 g	7.1 %T	Z: 64.10-66.56 m

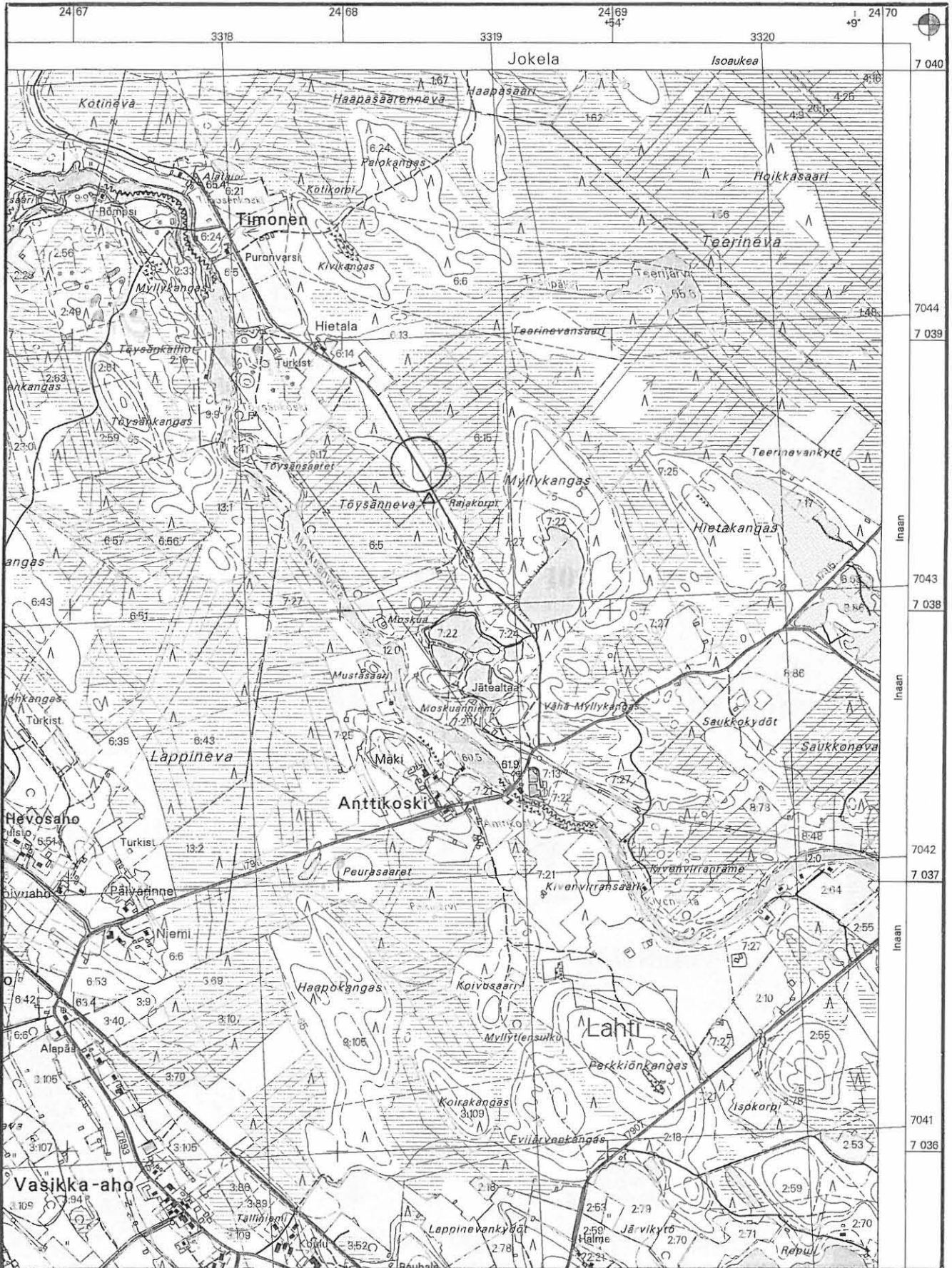
%e = suhteellinen osuus esineryhmässä
%T = suhteellinen osuus koko löytömäärästä

KAIKKI KAIVAUSSLÖYDÖT:	51 kp1	208.7 g
alimmat löydöt:	63.84 m	
ylimmät löydöt:	66.66 m	
alimmat koekuopat:	63.89 m	
ylimmät koekuopat:	66.71 m	
suurin löytömäärä (krs):	7 kp1	25.2 g
pienin löytömäärä (krs):	1 kp1	1.3 g



Evijärvi Kotikangas
Pk 231403 Kerttuanjärvi p. 1994
X: 7038540 Y: 2468260 ±2m Z: 63.5-66.7
△ sallittu hiekanottopiste

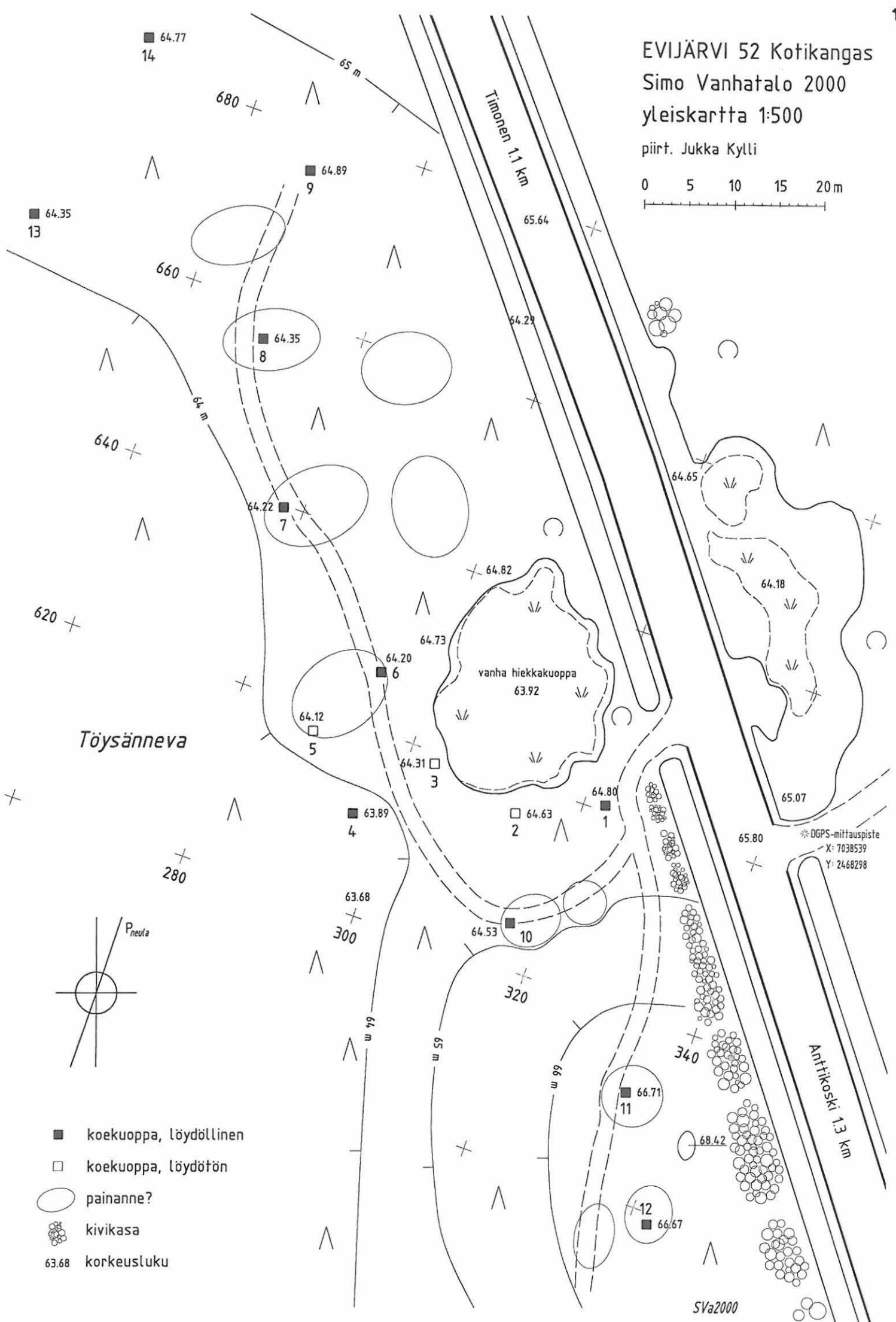
S. Vanhatalo 2000 9



EVIJÄRVI 52 Kotikangas
Simo Vanhatalo 2000
yleiskartta 1:500

piirt. Jukka Kylli

0 5 10 15 20 m



EVIJÄRVI 52 KOTIKANGAS

S. Vanhatalo 2000



KUVAT 1-3.

F. 117071-117073

TUTKIMUSALUE JA VANHAN HIEKKAKUOPAN POHJOISOSAA, OIKEALLA TIMDSEEN
JOHTAVA TIE JA TAUSTALLA KOTIKANGAAN 52 ASUINPAIKKA, KUVATTU IDÄSTÄ
JA KAAKOSTA.



KUVAT 9-11.

F. 117079-117081

TUTKIMUSALUEEN LUOTEISOSAN KOEKUOPPA 7 JA SOIKEA PAINANNE SEKÄ SEN ITÄPUOLELLA OLEVA
PAINANNE, TAUSTALLA MAANOMISTAJA ALPO UUSITALO, KUVATTU KAAKOSTA, ETELÄKAAKOSTA JA
ETELÄSTÄ.

EVIJÄRVI 52 KOTIKANGAS

S. Vanhatalo 2000



KUVAT 4-6.

F. 117074 - 117076

TUTKIMUSALUE JA VANHAN HIEKKAKUOPAN ETELÄOSA, VASEMMALLA ANTIKOSKELLE
JOHTAVA TIE TUTKIMUSALUEEN ETELÄÖSAN KOHDALLA, KUVATTU ITÄKOILLISESTA, POHJOIS-
KOILLISESTA JA POHJOISLUOTEESTA.



KUVA 7.

F. 117077

PYÖREÄ PAINANNE JA KOEKUOPPA 11, JOSTA
LÖYTYI SAVIASTIAN PALA, KUVATTU PÖH-
JOISESTA.



KUVA 8.

F. 117078

PYÖREÄ PAINANNE JA KOEKUOPPA 11, JOSTA
LÖYTYI SAVIASTIAN PALA, KUVATTU IDÄSTÄ.