

EURAJOKI LAPIJOKI PULLANKALLIO

Pronssikautisen hautaröykkiön kaivaus

Kaija Hothan 1984

Esk. W. 780 130/28.11.1984

Tutkimuksen laatu, kenttätöaika

Pronssikautisen hautaröykkiön

kaivaus 31.5.-29.6.1984

Kunta  
Eurajoki

Vanha kunta

Kylä  
LapijokiTila/tonntti  
Heinilä RN:o 2:23Paikannimet ym.  
PullankallioMaanomistajat  
Maanvilj. Antti Heinilä, 27150 Lapijoki. Puh. 938-82441

Maanvuokraaja

Karttalehti 1132 11 Eurajoki

pain 1978

x = 6784 66

z = 33,6 korke.jörj. N60

y = 534 14

kp taakselukema t = 167

Löydöt

TYA 251:1-6 (poltettua luuta)

Diariointipvm  
15.10.1984Valokuvat TYA neg.F 7603-7647, 7664-7703,  
7712-7719, 7721-7722.

Aikaisemmat tiedot

Högman, V: Eurajoen pitäjä, Lapjoen kylä, Heinilän talo.  
Selostus 1891.

Huurre, M: Inventointikertomus 1965.

Aikaisemmat löydöt

Muut viitteet

Lindelöf, A-L: Satakunnan pr.kausi II. Salo, U: Satakunnan pr.kausi

Sisältö:

7	sivua tekstiä	pinnakkaiskoppioita
6	karttaliitettä	95 negatiivia
1	karttaluetteloa	diakuvaa
8	valokuvaliitettä	1 muuta liitettä, mitä korkeus-
3	valokuvaluetteloa	pistekortti

Päiväys ja allekirjoitukset

Turussa 24.10.1984



## 1. Johdanto

Turun yliopisto suoritti Eurajoen Lapijoen kylässä Pronssikautisten hautaröykkiöiden kaivauksia 31.5.-29.6.1984. Kaivausten johtajana toimi HuK Kaija Hothan ja teknisenä apulaisena fil.yo. Katri Ridha. Kaivajina oli yhdeksän puolipäiväisenä työskennellyttä eurajokelaista nuorisoi- tai pitkäaikais-työtöntä, joiden työllistämiseen saatiin valtion työllistämistukea. Kaivausten rahoituksesta vastasi Eurajoen kunta. Tutkimukset suoritettiin professori Unto Salon valvonnassa.

Tutkimuskohteeksi valittiin Rauma-Pori -tien varrella korkealla kalliolla sijaitseva hautaröykkiö (liite I), joka sijaintinsa ja rakenteensa perusteella lienee vanhemmalta pronssikaudelta. Kyseinen röykkiökaivaus oli Eurajoella ensimmäinen laatuaan. Kohteen valinnassa kiinnitettiin huomiota mm. siihen, että kaivausalue liittyy suoraan Rauman seudun pronssikautisten hautaröykkiöiden vyöhykkeeseen. Näin saatavat tulokset ovat välittömästi liitettävissä jo jossain määrin tunnettuun suurempaan kokonaisuuteen.

Kaivauskohteeksi valittu ns. Pullankallion röykkiö (M.Huurre, inv. kert. 1965. Röykkiö n:o 2.) oli erittäin pahoin hajoitettu. Tietoja hajoitetusta röykkiöstä on jo viime vuosisadan puolelta (V.Högmanin kert. 1891.). Näin kaivauksen suorittamiselle paikalla oli myös suojellullisia perusteita. Pullankallion röykkiöstä kerrotaan joskus löytyneen miekka. Valitettavasti kuitenkin, sikäli kuin kertomus pitää paikkansa, on kyseinen miekka kadonnut.

## 2. Kaivauskohteen ja sen ympäristön kuvaus

Tutkittu rökkiö sijaitsee paljaalla kalliopohjalla korkealla Pullankallion päällä. Rökkiö on rakennettu kallion itäreunalle lähes sen korkeimmalle kohdalle. Rökkiö oli ennen kaivausta pahoin hajallaan (koko käy ilmi liitteenä olevasta pintatason kartasta). Sen luoteis- ja pohjoisreunalla oli selvää, säännöllistä reunakehää näkyvissä. Rökkiön päällä näkyi monin paikoin jo ennen kaivausta paljas kallio. Kivet rökkiön päältä oli heitetty tai vieritetty pääosin sen kaakkois- ja eteläpuolelle, missä kallio heti rökkiön alkuperäisen reunan jälkeen putoaa melko jyrkästi vähän matkaa alaspäin. Rökkiö on rakennettu pienelle kalliotasanteelle, lähes tasanteen laajuiseksi. Heti sen ulkopuolella kallio viettää jonkin matkaa melko jyrkästi alaspäin, lukuun ottamatta lounaisreunaa, joka on loivempi. Rökkiö koostuu melko tasakokoisista, suurehkoista kivistä. Kivien päällä ja välissä kasvoi ennen kaivausta jäkälää ja sammalta, sekä kuusi pientä kitukasvuista mäntyä.

Pullankallio on pohjois- ja luoteisreunoiltaan hyvin jyrkkä, ja se erottuu ympäristöstään korkeana kalliovuorena. Muut vuoren sivut laskevat loivemmin kosteaan, louhikkoiseen kuusimetsään. Itse vuoren päällä kasvaa erittäin runsaasti jäkälää sekä myös sammalta ja pienehköjä puita. Puut ovat suurimmaksi osaksi mäntyjä, jotka kasvualustansa karuudesta johtuen ovat kitukasvuisia.

## 3. Kaivausmenetelmät ja kiintopiste

Kaivausta varten rökkiö jaettiin neljään sektoriin kahden linjan, A-B ja C-D, avulla. Sektorit nimettiin roomalaisilla numeroilla I, II, III ja IV. Linjat A-B ja C-D muodostivat käytetyn



koordinaatiston siten, että linja A-B vastasi x-akselia ja linja C-D vastasi y-akselia linjojen leikkauspisteen toimiessa origona. x-akselin suunnaksi tavoiteltiin pohjoissuuntaa. Kuitenkin kallion päällä paalutuksesta johtuneiden vaikeuksien takia jouduttiin tyytymään pohjois-etelä-suuntaa lähimpään mahdolliseen ratkaisuun. Linja A-B oli noin suunnassa pohjoisluode-eteläkaakko.

Kaivaminen tapahtui sektoreittain alkaen sektorista III. Yrityksistä huolimatta mitään profiileja ei ollut mahdollista saada aikaan, koska röykkiö oli niin pahoin rikkoutunut, että paikoin vain paljas kallio oli näkyvissä. Maatäytettä röykkiössä oli erittäin vähän, ja se lienee ainakin suurimmalta osin kasvien, lähinnä puunjuurien maatumia.

Kiintopiste saatiin kolmiomittauspisteestä n:o 71 M 1008 Uola (liite II). Tästä pisteestä vaaitsemalla yli 2 km:n matka saatiin korkeuskiintopisteeksi Pullankalliolle 33,6 m mpy. Vaaituskoneen taakselukema oli 167. Kiintopiste on Pullankalliolla maalattu punaisella rastilla kallioon.

Varsinaista yleiskarttaa ei alueesta piirretty, koska sopivia kiinnityspisteitä ei lähistöllä ollut. Paikka on kuitenkin erittäin helposti löydettävissä peruskartan ja sen suurennoksen, mk 1:10 000, avulla (liite I).

#### 4. Pullankallion röykkiön tutkiminen

Ennen kaivaustyön aloittamista Pullankallion röykkiö valokuvattiin eri ilmansuunnista (kuvat 7605 ja 7610). Tämän jälkeen kaadettiin röykkiön päällä kasvaneet puut ja suoritettiin paa-lutus ja sektorinarujen pingottaminen. Sammalet ja jäkälät pois-tettiin paitsi itse röykkiön päältä, myös jonkin matkaa sen ym-päristöstä. Tämän jälkeen tehtiin röykkiön pintatason piirtämi-nen ja pintavaaitus. Vaaitus suoritettiin sektorilinjojen koh-dalla 50 cm:n välein ja muualla röykkiössä ja sen ympäristössä tarpeen mukaan siten, että röykkiön pinnanmuoto tulisi mahdolli-simman hyvin esille. Tämän jälkeen röykkiö jälleen valokuvattiin. Kuvia otettiin sekä maasta käsin eri ilmansuunnista, että myös yleiskuva koko röykkiöstä sen kaakkoispuolella olevasta puusta kuvattuna. (kuvat 7625, 7630, 7641)

Röykkiön purkaminen aloitettiin sektorista III. Tässä sektoris-sa suurin osa kivistä oli itse röykkiöstä ulos heitettyjä tai vieritettyjä. Osoittautui, että vain pieni osa kyseisestä sek-torista lähinnä origoa kuului varsinaiseen röykkiöön. Purka-mista suoritettiin varovasti, koska yritettiin löytää röykkiön luoteisreunalla selvänä näkyvän reunakehän kaakkoisosaa. Osin tässä ilmeisesti onnistuttiinkin, mutta suurelta osin reuna-kehä oli röykkiötä aikoinaan hajoitettaessa tuhoutunut.

Maata kivien alla oli erittäin vähän tai ei lainkaan. Kaikki kivien alustatkin tutkittiin kuitenkin huolellisesti. Todennä-köisesti reunakehärakennelmaan kuuluneet kivet asetettiin nii-den alustojen tutkimisen jälkeen entisille paikoilleen.

Sektorin III origokulmassa oli kalliassa melko syvä kuoppa (ku-va 7645). Sen päällä oli kiviä. Nämä kivet poistettiin ja kuo-pan reunoilta löytyi tällöin vielä joukko Satakunnan punaista

hiekkakiveä laattoina kuopan ympärille ladottuna. Kuopassa oli tummanruskeaa maata, runsaasti puunjuuria, pieniä kiviä yms. Kyseisestä kuopasta tuli myös ensimmäinen löytö: pieni pala poltettua luuta.

Seuraavaksi siirryttiin sektoriin IV. Samalla aloitettiin myös jo sektorin III pohjatason piirtäminen. Sektorissa IV oli myös ongelmia reunakehän tunnistamisessa. Mitään selvää konstruktioita ei ollut enää havaittavissa. Osa kivistä kuitenkin tulkitettiin todennäköisiksi kehäkiviksi ja ne jätettiin alkuperäisille paikoilleen sen jälkeen, kun niiden alustat oli tutkittu. Sekä sektorissa III että IV löytyi punaisia hiekkakivilaattoja myös kehäkivien alta. Mitään erityistä ei sektorista IV löytynyt. Maata kallion päällä oli vain äärimmäisen vähän kuten sektorissa III.

Tämän jälkeen aloitettiin sektorin I tutkiminen. Samalla jatkettiin piirtämistä, nyt sektorin IV pohjatasossa. Kuten edellisissäkin sektoreissa myös sektorissa I työ aloitettiin kivi-kerroksen varovaisella purkamisella. Reunakehä oli sektorin I osalta erittäin selvä, eikä siinä tullut tunnistamisvaikeuksia. Muita rakenteita ei sen sijaan pystytty havaitsemaan. Myöskään mitään löytöjä ei tullut. Tämäkin sektori tutkittiin kallion pintaan asti. Maakerros oli erittäin vähäinen, lähinnä vain puunjuurien maatumia, maatumia lehtiä yms.

Sektori II tutkittiin viimeisenä. Myös tässä sektorissa oli reunakehä selvästi tunnistettavissa. Lisäksi sektorin reunakehän sisäpuolelle jäävällä alueella oli eri tyyppisiä kivimuodostelmia. Niistä oli kuitenkin vaikeaa päätellä, olivatko ne mahdollisesti varta vasten rakennettuja vai vain rökkiötä aikoinaan hajoitettaessa tavallaan vahingossa syntyneitä. Yksi tällainen

kivirakennelma oli aivan sektorin I rajalla. Sen eteläosasta löytyi vähän poltettua luuta (kuvat 7666 ja 7669). Edelleen kaivettaessa kävi ilmi, että tämä pitkänomainen kivirakennelma ympäröi ja osin peitti melko syvää kalliohalkeamaa.

Aivan reunakehässä kiinni, sektorin II koillisreunalla oli pieni kivilatomus, jonka keskeltä myöskin löytyi poltettua luuta (kuva 7667). Mielenkiintoisimmaksi osoittautui lähellä em. rakennelmaa ja reunakehää sektorissa II ollut pieni kivikehä. Sen keskellä oli kasvanut mänty, josta tutkimuksen tässä vaiheessa oli kanto jäljellä (kuva 7664). Vaikeaa on varmuudella sanoa, johtuiko kehämäinen rakenne siitä, että puu oli kasvanut kivien keskellä, vai oliko kyseessä todella ladottu kehä. Jälkimäinen vaihtoehto on kuitenkin kehän rakenteen ja ulkonäön huomioon ottaen aivan mahdollinen. Tässäkään ei tietysti tule unohtaa, että röykkiö oli jo aiemmin hajoitettu, millä myös saattaa olla omat vaikutuksensa kehän syntyyn. Joka tapauksessa kyseisen kehän keskeltä, aluksi kannon alta, alkoi löytyä runsaasti poltettua luuta. Kanto poistettiin sittemmin kokonaan, kuten myös kaikki muut röykkiön päällä olleet kannot. Myös tässä oli kyseessä syvä kalliohalkeama, joka oli täyttynyt juurisella humusmaalla. Poltettua luuta löytyi aivan kalliohalkeaman pohjalle asti. Jonkin verran luuta löytyi myös tämän kivikehän ja reunakehän väliltä, jonne ko. kalliohalkeama jatkui. Muita löytöjä ei myöskään sektorista II tullut.

Röykkiön reunakehän ulkopuoleltakin tutkittiin mm. kallionkoljoja, mutta mitään erityistä ei löytynyt. Röykkiöstä peräisin olevia kiviä löytyi joka puolelta röykkiötä, joskin suurin osa niistä oli sektorin III alueella. Todennäköistä kuitenkin on, että röykkiön alkuperäinen koko oli tässä reunakehäksi nimetetyn kivikehän rajaama alue.

Kun kaikki sektorit oli tutkittu, piirrettiin kartta pohjatasosta valmiiksi. Sen jälkeen suoritettiin pohjavaaaitus samalla tavoin kuin jo pintatason vaaituksesta on edellä kerrottu. Tämän jälkeen röykkiö valokuvattiin pohjatasossaan (kuvat 7674, 7679, 7682, 7685, 7689, 7692 ja 7699). Sitten aloitettiin röykkiön uudelleen kokoaminen rekonstruoimalla oletettu alkuperäinen muoto. Myös suurin osa röykkiön ulkopuolelle heitellyistä kivistä kannettiin reunakehän rajaamalle alueelle, sen jälkeen kun vähäinen maatyö oli ensin tuotu takaisin tälle alueelle. Reunakehää täydennettiin niiltä osin kuin se oli tarpeellista. Röykkiön lopulliseksi kooksi tuli n.  $\varnothing$  6 m. Se on lähes pyöreä pohja-alaltaan ja päältä tasaisesti kaartuva. Myös ympäristö siistittiin ja lopuksi otettiin vielä muutama valokuva (kuvat 7716 ja 7718) eri ilmansuunnista uudelleen kootusta röykkiöstä.

Turussa 24.10.1984

*Kaija Hothan*  
Kaija Hothan

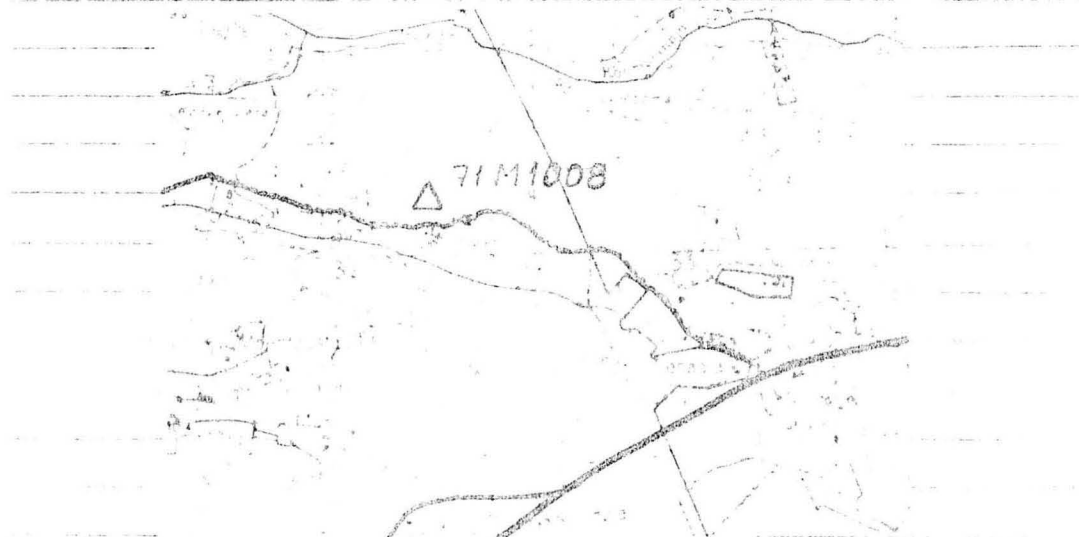
*Olen tarkastanut kuvauksen luotettavana.*  
*Antti Keltä*



II LK PISTE: U O L A		No: 71 m 1008
KARTTALEHTI 1132 11	KUNTA RAUMA mik 685	
x = 6 785 142.703	KYLA Sorkka	
y = 1 532 726.096	TLA _____ RNo _____	
h = 38.3 N60 trig.	OMISTAJA _____	
SM t = _____	ILMAKUNTA _____	

KARTTALEHTI  
x =  
y =

PAIKALLINEN ASEMA JA KULKU PISTEELE RAUMALTA ajetaan 7.5 km Foriin piin.  
Tästä erona tie Sorkkaan. Tätä tietä ajetaan 1 km, jolloin  
piste on tien oikealla puolella, 100 m tieltä.



$m_x = \pm .017$   
 $m_y = \pm .016$   
 $m = 1:$

MERRINTOJA  
ARVISTOSSA

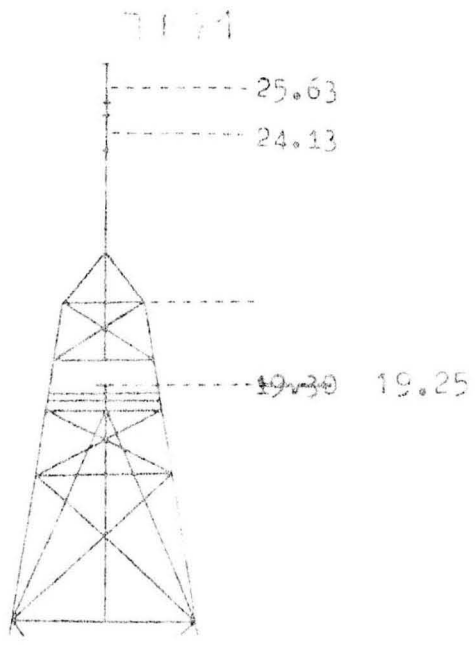
ENTISIA KOLMOPISTEITA LAHEISYYDESSA Piste on identtinen Rau 8 kanssa.

LASH  
1108 P

PISTEEN VALITSI A. Veriö	v. 19 71	EPAKESKUSYSPÄÄTÖS YM
TORNIN RAKENSII E. Keskinen	v. 19 71	
ILMAKUNTA	v. 19	

KUVAUSKORTIN SUOJALINJA

II U O L A No: 71 M 1038  
 LK PISTE:



SIDEMITTAUS

korjattu -79

VARAMERKKIEN MITAT

PIIRROS VARAMERKEISTA

MERKKI	SUUNTA KESKUSESTA	ETAISYYS
A		
B		
C		
D		
SM		

KESKUSMERKKI Pultti kalliossa.

VARAMERKIT \_\_\_\_\_

SUUNTAMERKKI \_\_\_\_\_

ODOTE

NAH



Kaivauskertomukseen liittyvät kartat:

Peruskarttalehti 1132 11, mk 1:20 000

Peruskartan suurennos 1132 11A, mk 1:10 000 (liite I)

Kaivauskartat:

1. Kartta pintatasosta = taso 1. mk 1:20
2. Kartta pohjatasosta = taso 2. mk 1:20
3. Vaaituskartta tasosta 1. mk 1:50
4. Vaaituskartta tasosta 2. mk 1:50
5. Löytökartta, mk 1:20

Valokuvat (mv-negatiivit, TYA 7603-7647, 7664-7703,  
7712-7719, 7721-7722)

ka = kuva liittyy kaivauskertomukseen.

- 7603-7607 (7605 ka) Yleiskuva ennen kaivausta. Kuvattu luoteesta.
- 7608-7610 (7610 ka) Yleiskuva röykkiöstä ennen kaivausta. Kuvattu lounaasta.
- 7611-7613 Yleiskuva röykkiöstä ennen kaivausta. Kuv. kaakosta.
- 7614-7616 Yleiskuva röykkiöstä ennen kaivausta. Kuv. koillisesta.
- 7617-7618 Ryhmäkuva Eurajoen kaivausten työntekijöistä ja kaivausjohtaja ja tekninen apulainen. Kuvattu Pul-lankallion röykkiöllä ennen kaivauksen aloittamista.
- 7619 Työkuva: piirtämistä aloitellaan röykkiön pinta-puhdistuksen jälkeen. Vas. Sari Uusi-Marttila, Katri Ridha ja Tuula Laivola.
- 7621 Tornikuva, epäonnistunut.
- 7622-7624 Tornikuva röykkiön keskeltä. Nuoli pohjoiseen.
- 7625 (ka) Sektori I pintapuhdistuksen jälkeen. Kuv. luoteesta.
- 7626 Sektori I pintapuhdistuksen jälkeen. Kuv. länsi-luoteesta.
- 7627 Sektori II pintapuhdistuksen jälkeen. Kuv. idästä.
- 7628 Sektori II pintapuhdistuksen jälkeen. Kuvattu itä-koillisesta.
- 7629 Sektori III pintapuhdistuksen jälkeen. Kuv. kaakosta.
- 7630 (ka) Sektori III pintapuhdistuksen jälkeen. Kuvattu eteläkaakosta.
- 7631 Sektori IV pintapuhdistuksen jälkeen. Kuv. etelästä.
- 7632 Sektori IV pintapuhdistuksen jälkeen. Kuv. lounaasta.
- 7633 Sektori III pintapuhdistuksen jälkeen. Kuv. koillisesta.
- 7634 Sektori IV pintapuhdistuksen jälkeen. Kuv. koillisesta.
- 7635 Sektori I pintapuhdistuksen jälkeen. Kuv. kaakosta.
- 7636 Sektori II pintapuhdistuksen jälkeen. Kuvattu etelälounaasta.

- 7637 Yleiskuva pintapuhdistetusta röykkiöstä. Kuvattu puusta kaakosta.
- 7638 Sektorit I ja II. Kuvattu puusta kaakosta.
- 7639-7640 Sektorit III ja IV. Kuvattu puusta kaakosta.
- 7641 (ka) Yleiskuva pintapuhdistetusta röykkiöstä. Kuvattu puusta kaakosta.
- 7642 Kuten n:o 7641.
- 7643 Kivipakkaus röykkiön eteläreunalla, ulomman reunakehän ulkopuolella, sen reunassa kiinni. Kuvattu pohjoisesta.
- 7644-7645 (7645 ka) Sektorien III ja IV rajalla, linjan C-D leikkaamana sijaitseva kuopanne, joka paljastui kiviä purettaessa. Kuvattu lännestä.
- 7646 Työkuva: sektorin I kaivamista. Kuv. lounaasta.
- 7647 Kuten 7646. Kuvattu luoteesta.
- 7664-7665 (7664 ka) Sektori II. Kehärakennelma, jonka keskellä olevan kannon alta luukeskittymä.
- 7666 (ka) Sektori II, aivan sektorin I rajalla. Kivien keskeltä luunsiruja.
- 7667 (ka) Pieni kivirakennelma, jonka keskeltä löytyi poltettua luuta. Aivan reunakehässä kiinni. Sektori II koillisreuna.
- 7668 Sektori II, reunakehästä etelään sektorin I rajalla oleva kivirakennelma. Pohjoisreuna, jossa kehärakenne selvin. Kuvattu luoteesta.
- 7669 (ka) Sama kivirakennelma kuin n:ossa 7668, sen eteläreuna. Keskeltä poltettua luuta. Kuvattu luoteesta.
- 7670 N:on 7668 kivirakennelma, länsireuna koko pohjois-etelä pituudessaan. Kuvattu pohjoisesta.
- 7671 Satakunnan Kansan toimittaja ottaa valokuvaa kaivausjohtajasta.
- 7672-7676 (7674 ka) Tornikuva pohjaan kaivetusta röykkiöstä. Sektori II.
- 7677 Kuvaustornin pystytystä röykkiöllä. Kuvassa K.Ridha.

- 7678-7680 (7679 ka) Tornikuva pohjaan kaivetusta röykkiöstä.  
Sektorit II.
- 7681-7684 (7682 ka) Tornikuva pohjaan kaivetusta röykkiöstä.  
Sektorit II ja III.
- 7685-7687 (7685 ka) Tornikuva pohjaan kaivetusta röykkiöstä.  
Sektorit IV.
- 7688-7690 (7689 ka) Tornikuva pohjaan kaivetusta röykkiöstä.  
Sektorit I.
- 7691-7693 (7692 ka) Tornikuva pohjaan kaivetusta röykkiöstä.  
Sektorit I.
- 7694 Pohjaan kaivettu röykkiö, sektori IV. Kuvattu puusta  
kaakosta.
- 7695 Kuten 7694, sektori II.
- 7696 Kuten 7694, sektori I.
- 7697 Kuten 7694, sektori III.
- 7698-7699 (7699 ka) Pohjaan kaivettu röykkiö, yleiskuva.  
Kuvattu puusta kaakosta.
- 7700-7701 Pohjaan kaivettu röykkiö. Kuvattu luoteesta.
- 7702-7703 Pohjaan kaivettu röykkiö. Kuvattu lounaasta.
- 7712-7713 Uudelleen kootun röykkiön ympäristön kunnostusta.
- 7714-7715 Röykkiö uudelleen koottuna. Kuvattu luoteesta.
- 7716-7717 Röykkiö uudelleen koottuna. Kuvattu lounaasta.  
(7716 ka)
- 7718 (ka) Röykkiö uudelleen koottuna. Kuvattu kaakosta.
- 7719 Röykkiö uudelleen koottuna. Kuvattu koillisesta.
- 7721-7722 Tekninen apulainen Katri Ridha uudelleen kootulla  
röykkiöllä.

Eurajoki, Lapijoki, Pullankallio

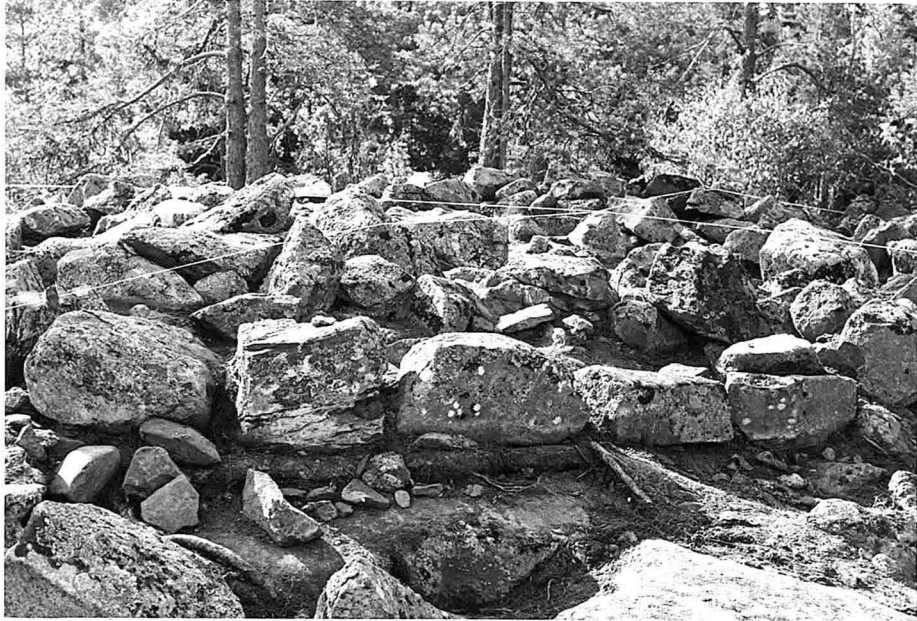


Yleiskuva ennen kaivausta. Kuvattu luoteesta. (TYA 7605)



Yleiskuva röykkiöstä ennen kaivausta. Kuvattu lounaasta.  
(TYA 7610)

Eurajoki, Lapijoki, Pullankallio



Sektori I pintapuhdistuksen jälkeen. Kuvattu luoteesta.  
(TYA 7625)



Sektori III pintapuhdistuksen jälkeen. Kuvattu etelä-  
kaakosta. (TYA 7630)



Eurajoki, Lapijoki, Pullankallio



Yleiskuva pintapuhdistetusta röykkiöstä. Kuvattu puusta kaakosta. (TYA 7641)



Sektorien III ja IV rajalla, linjan C-D leikkaamana sijaitseva kuopanne, jota kivet vielä peittävät osin. Kuvattu lännestä. (TYA 7645)

Eurajoki, Lapijoki, Pullankallio



Sektorii II, aivan sektorin I rajalla. Kivien keskeltä löytyi luunsiruja. (TYA 7666)



Sektorii II, reunakehästä etelään sektorin I rajalla oleva kivrakennelma, sen eteläreuna. Keskeltä löytyi poltettua luuta. Kuvattu luoteesta. (TYA 7669)



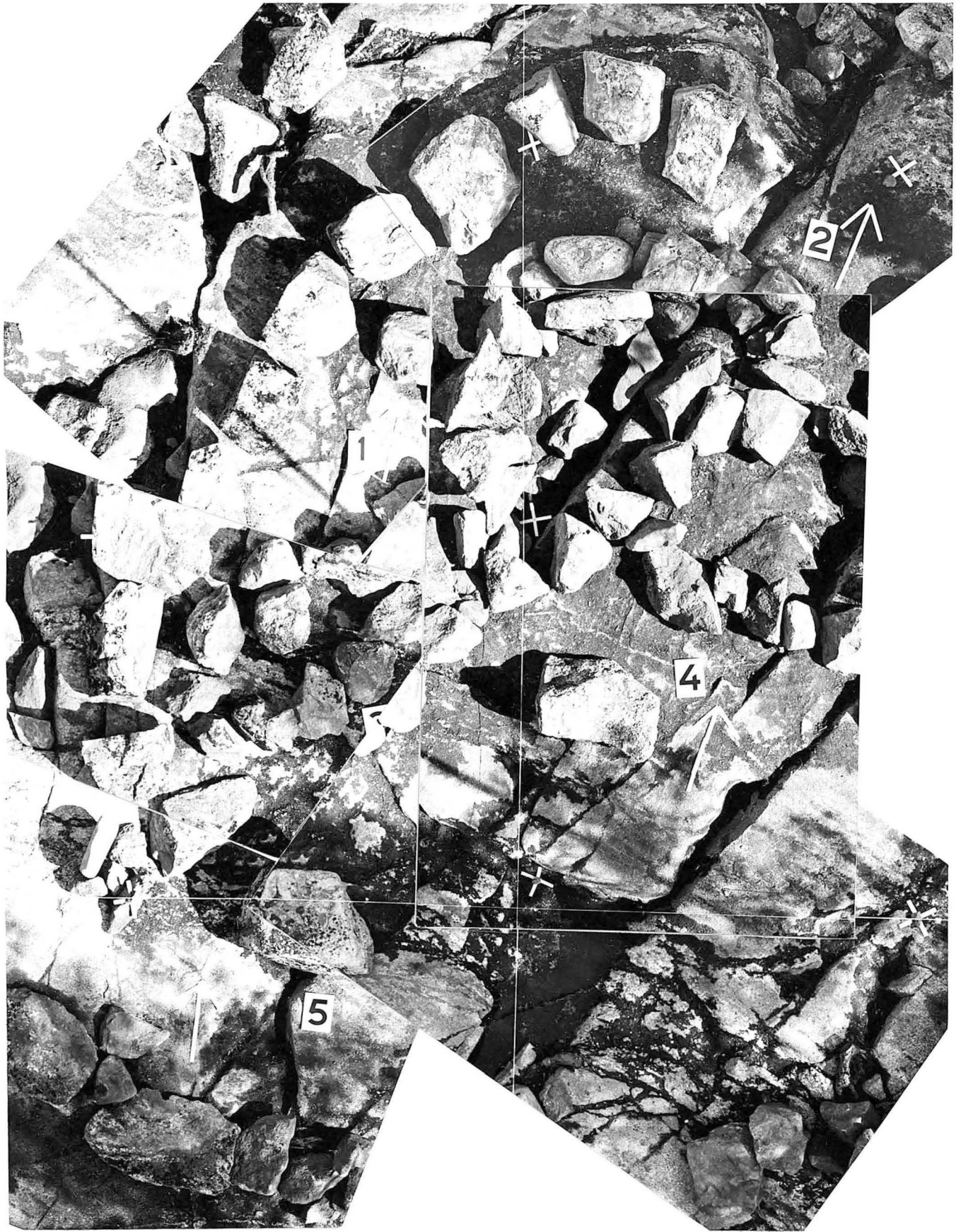
Eurajoki, Lapijoki, Pullankallio



Pieni kivistä rakennelma, jonka keskeltä löytyi poltettua luuta. Aivan reunakehässä kiinni. Sektori II koillisreuna. (TYA 7667)



Sektorii. Kehärakennelma, jonka keskellä olevan kannon alta luukeskittymä. (TYA 7664)



Tornikuva røykkiön pohjatasosta. (TYA 7674, 7679, 7682, 7685, 7689, 7699)

Eurajoki, Lapijoki, Pullankallio

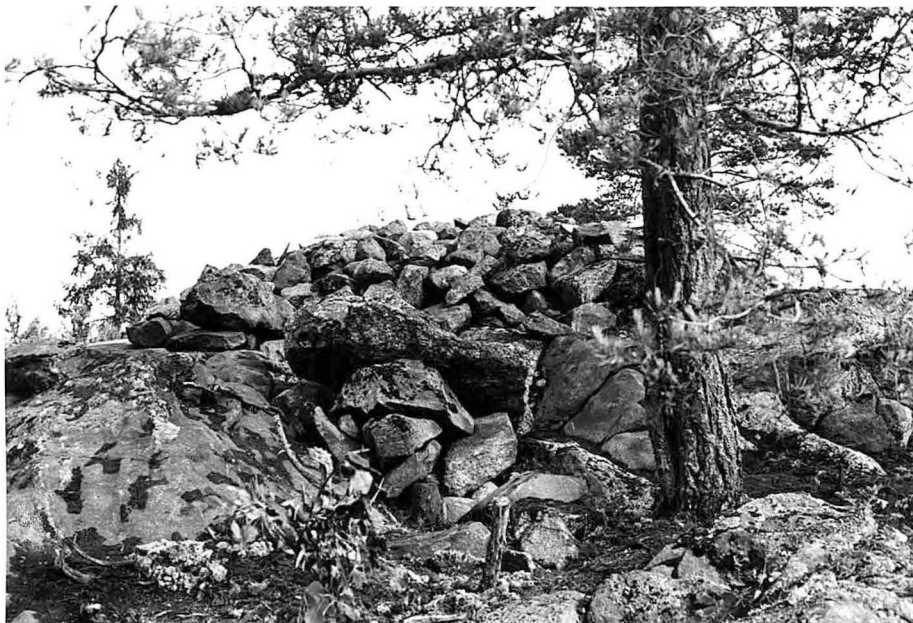


Pohjaan kaivattu röykkiö, yleiskuva. Kuvattu puusta  
kaakosta. (TYA 7699)



Röykkiö uudelleen koottuna. Kuvattu lounaasta. (TYA 7716)

Eurajoki, Lapijoki, Pullankallio



Röykkiö uudelleen koottuna. Kuvattu kaakosta. (TYA 7718)



5.

EURAJOKI 1984

LAPIJOKI, PULLANKALLIO

LÖYTÖKARTTA

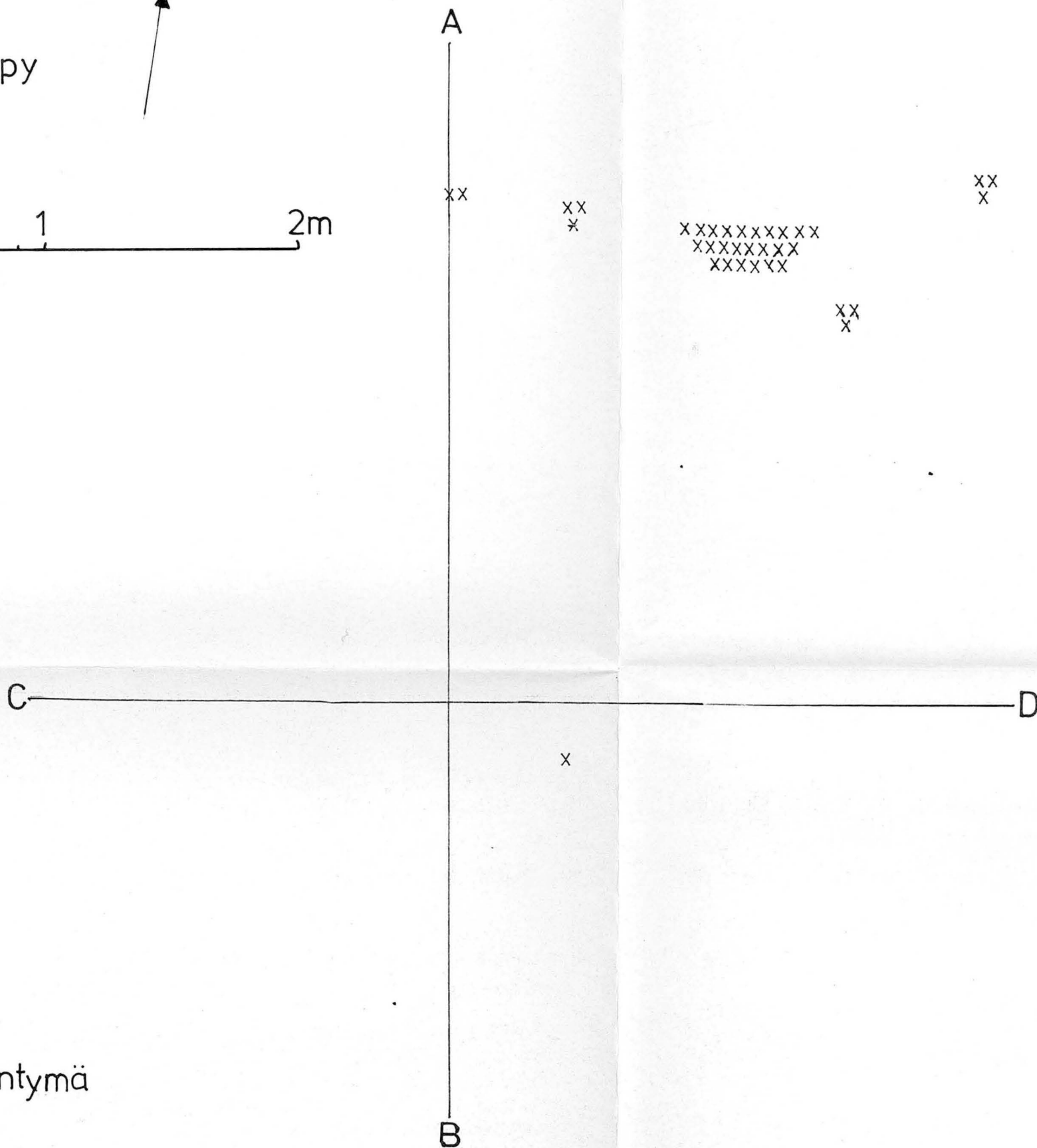
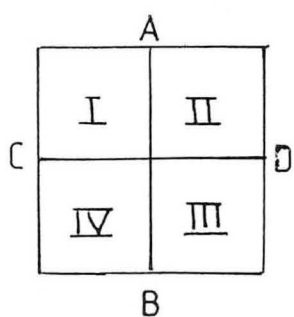
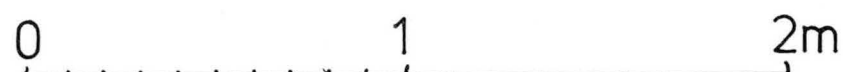
K. Hothan

Piirt. K. Ridhd

kp. 33,6 m mpy

vl. 167

mk. 1:20



x luuta  
xxx luutihentymä