

EURAJOKI LAPIJOKI SANTALA

Pronssikautisen hautaröykkiön kaivaus

Kaija Hothan 1984

Erikst. foto 12/28.11.1984

Tutkimuksen laatu, kenttätöaika

Pronssikautisen hautaröykkiön

kaivaus 31.5.-29.6.1984.

Kunta  
Eurajoki

Vanha kunta

Kylä  
LapijokiTila/tontti  
Heinilä RN:o 2:23Paikannimet ym.  
Santala

Maanomistajat

Maanvilj. Antti Heinilä, 27150 Lapijoki. Puh. 938-82441.

Maanvuokraaja

Karttalehti 1132 11 Eurajoki

pain 1978

x = 6784 46

z = 26,4 kork.järj. N60

y = 533 92

kp taakselukema t = 188

Löydöt

TYA 252:1-4 (poltettua luuta)

Diariointipvm

15.10.1984

Valokuvat TYA neg.F 7648-7663, 7704-7711,  
7720, 7723-7746.

Aikaisemmat tiedot

Högman, V: Eurajoen pitäjä, Lapjoen kylä, Heinilän talo.  
Selostus 1891.

Hurre, M: Inventointikertomus 1965.

Aikaisemmat löydöt

Muut viitteet

Lindelöf, A-L: Satakunnan pr.kausi II. Salo, U: Satakunnan pr.kausi.

Sisältö:

4 sivua tekstiä

pinnakkaiskoppioita

7 karttaliitettä

49 negatiivia

1 karttaluetteloa

diakuvaa

5 valokuvaliitettä

1 muuta liitettä, mitä korkeus-

2 valokuvaluetteloa

pistekortti

Päiväys ja allekirjoitukset

Turussa 24.10.1984

*Kaari Hakkarinen Antti Palo*

## SISÄLLYSLUETTELO

1. JOHDANTO . . . . .	1
2. MENETELMÄT . . . . .	2
2.1. Pintapoiminta . . . . .	2
2.2. Mittaukset ja paalutus . . . . .	3
2.3. Röykkiön tutkiminen ja dokumentointi . . . . .	3
2.4. Koekuopitus . . . . .	4
3. TUTKIMUKSEN AIKAISET HAVAINNOT . . . . .	4
3.1. Pintapoiminta . . . . .	4
3.2. Röykkiö . . . . .	4
3.3. Hiekkakiviarkku . . . . .	6
3.4. Reunakehä . . . . .	7
3.5. Koekuopitus . . . . .	8
4. TULKINTOJA . . . . .	9

Liite 1: Luettelo otetuista hiilinäytteistä

Liite 2: Luettelo piirretyistä kartoista

Liitteet 3 - 10: Luettelo otetuista valokuvista

Liitteet 11 - 24: Valokuvia

## 1. Johdanto

Turun yliopisto suoritti Eurajoen Lapijoen kylässä pronssikautisten hautaröykkiöiden kaivauksia 31.5.-29.6.1984. Kaivausten johtajana toimi HuK Kaija Hothan ja teknisenä apulaisena fil.yo. Katri Ridha. Kaivajina oli yhdeksän puolipäiväisenä työskennellyttä eurajokelaista nuoriso- tai pitkäaikais-työtöntä, joiden työllistämiseen saatiin valtion työllistämistukea. Kaivausten rahoituksesta vastasi Eurajoen kunta. Tutkimukset suoritettiin professori Unto Salon valvonnassa.

Yhtenä tutkimuskohteena oli pieni, matalalla paljaalla kalliolla sijaitseva hautaröykkiö, joka sijaintinsa perusteella lienee nuoremmalta pronssikaudelta. Tämä ns. Santalan röykkiö ( M.Huurre: inv.kert. 1965. Röykkiö n:o 1.) sijaitsee n.  $\frac{1}{2}$  km:n päässä Pullankallio-nimisestä vuoresta, jonka päällä olevan vanhemman pronssikauden röykkiön tutkimisesta oli jo päätetty. Pullankallion röykkiön lisäksi oli kuitenkin vielä mahdollisuus toisen, pienemmän kohteen kaivamiseen. Santalan röykkiö sopi sijaintinsa puolesta tähän tarkoitukseen erittäin hyvin.

## 2. Kaivauskohteen ja sen ympäristön kuvaus

Pieni,  $\phi$  n. 3 m, ennen kaivausta aivan sammalen ja jäkälän peittämä rökkiö sijaitsee matalalla, laakealla kalliolla, sen keskellä olevalla nyppylällä. Etelälounais-reunaltaan kallio laskee hiukan jyrkemmin viereiselle pellolle. Vastekkaisella puolella kallio jatkuu läheiseen metsänreunaan. Metsä on kosteaa, kivikkoista sekametsää, jossa kuusia ja sammalta kasvaa runsaasti. Rökkiö on melko tasakokoisista pienehköistä, helposti nosteltavista kivistä rakennettu. Sitä oli hiukan hajoitettu, kiviä oli viskelty ympäristöön. Hajoituksesta vastuussa lienevät lapset n. 40-50 vuotta sitten. Ainakin pari paikallista isäntää kertoi olleensa itse aikoinaan puuhassa mukana. Mitään rakenteita ei ollut havaittavissa.

Rökkiön päällä kasvoi mänty, joka jouduttiin tutkimuksen takia kaatamaan. Rökkiön lähiympäristössä kalliolla kasvaa lisäksi mm. katajia, pieniä kuusia ja haapoja sekä myös koivuja ja mäntyjä. Koko puusto on huonosta kasvualustastaan johtuen pientä ja kitukasvuista.

## 3. Kaivausmenetelmät ja kiintopiste

Kaivausta varten rökkiö jaettiin neljään sektoriin kahden linjan, A-B ja C-D, avulla. Sektorit nimettiin roomalaisilla numeroilla I, II, III ja IV. Linjat A-B ja C-D muodostivat käytetyn koordinaatiston siten, että linja A-B vastasi x-akselia ja linja C-D vastasi y-akselia linjojen leikkauspisteen toimiessa origona. x-akseli eli linja A-B on noin suunnassa luode-kaakko. Kaivaminen tapahtui ristikkäissektorein alkaen sektoreista I ja III. Tällä tavoin yritettiin saada aikaan mahdollisuus piirtää

myös profiilikartat. Tästä ei kuitenkaan tullut mitään, sillä maata kallion päällä ei ollut juuri lainkaan. Vähäinen maakerroskin oli hyvin homogeenista tummaa, humusmaista ainesta. Kivikerros oli samoin erittäin ohut, paikoin vain yksittäisiä kiviä paljaalla kalliolla.

Kiintopiste saatiin kolmiomittauspisteestä n:o 71 M 1008 Uola (liite II). Tästä pisteestä vaaitsemalla n.  $1\frac{1}{2}$  km:n matka saatiin korkeuskiintopisteeksi Santalan röykkiölle 26,4 m mpy. Vaaituskoneen taakselukema oli 188. Kiintopiste maalattiin punaisella rastilla kiveen metsänreunassa röykkiön koillispuolella.

#### 4. Santalan röykkiön tutkiminen

Työ aloitettiin kaatamalla puu röykkiön päältä ja puhdistamalla röykkiön pinta sammal- ja jäkäläpeitteestä. Tämän jälkeen seurasi valokuvaus. Yleiskuvia otettiin eri ilmansuunnista (kuvat 7649, 7657 ja 7661) sekä tornikuvia suoraan röykkiön yläpuolelta (kuvat 7705 ja 7711). Valokuvauksen jälkeen röykkiön pinnatase piirrettiin ja vaaitettiin. Vaaitus suoritettiin sektorilinjoiden kohdalla 50 cm:n välein ja muualla tarpeen mukaan siten, että röykkiön pinnanmuoto tulisi mahdollisimman hyvin esille.

Röykkiön tutkiminen aloitettiin sektoreista I ja III. Kivet olivat aivan epämääräisessä järjestyksessä, eikä jatkuvasta tarkkailusta huolimatta minkäänlaisia rakenteita ollut havaittavissa. Sektorista I ei löytynyt mitään erityistä. Maakerroskin oli lähes olematon. Sektorista III sen sijaan löytyi melkein heti aivan origokulmasta muutama pala poltettua luuta. Kallio

on röykkiön keskellä tasaisempi kuin muualla, jopa hiukan kuopallaan ja maakerros on vähän paksumpi kuin yleensä muualla röykkiössä. Sektorista III löytyi myös varsinaisen röykkiön ulkopuolelta kallionkolosta muutama pieni pala poltettua luuta. Kun sektorit I ja III oli tutkittu kokonaan, aloitettiin niiden pohjatason piirtäminen. Samalla jatkettiin työtä sektoreissa II ja IV.

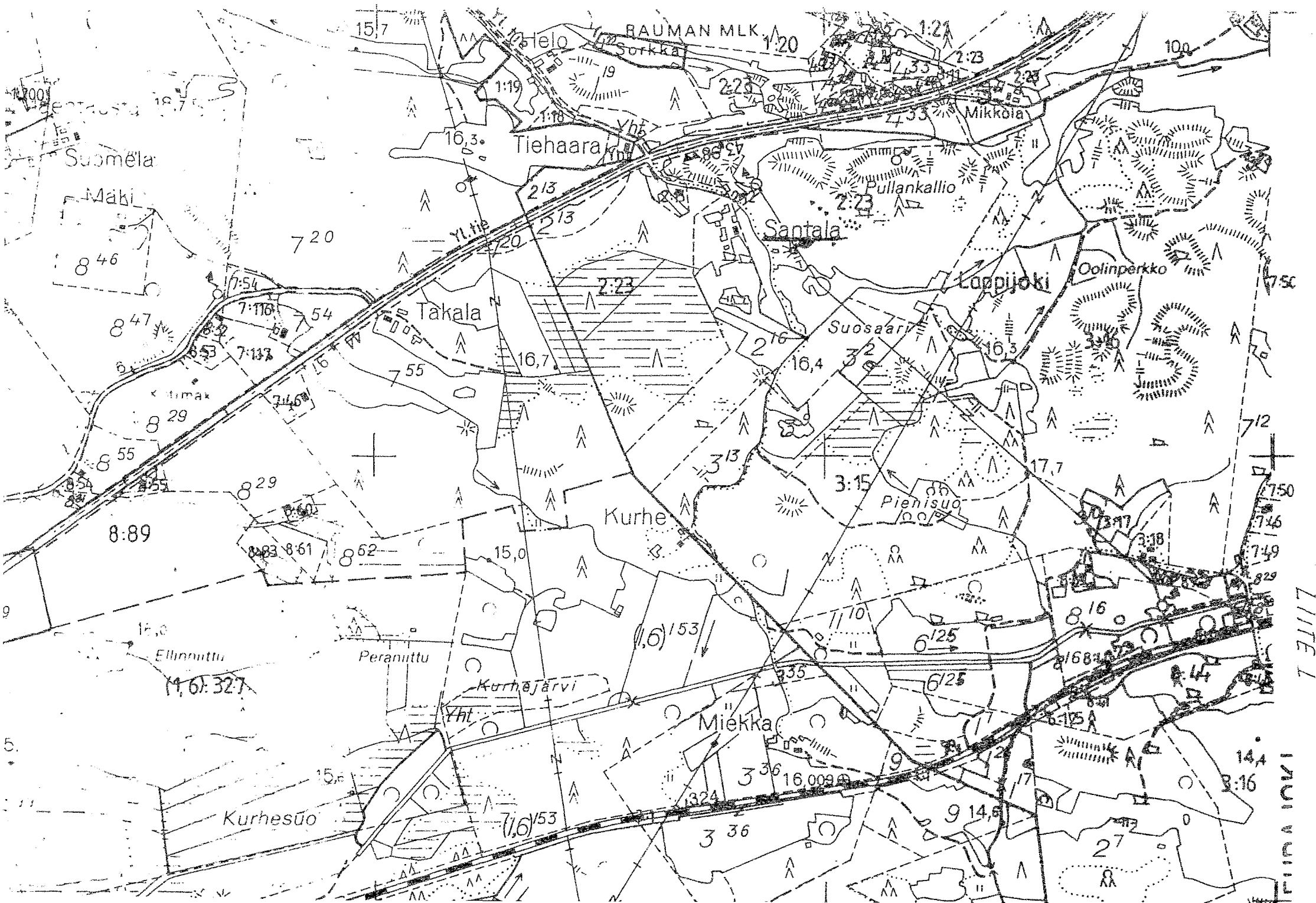
Sektorista II ei löytynyt mitään erityistä. Maata kallion päällä oli hyvin vähän, eikä mitään rakenteita ollut havaittavissa. Sektorista IV sen sijaan alkoi n. 1 m<sup>2</sup>:n alalta origokulmasta löytyä runsaasti poltettua luuta. Kyseessä oli aivan selvä hautaus. Kallio on tällä kohdalla hiukan kuopallaan, ja tähän kuoppaan oli luut aikoinaan sijoitettu. Maalaji kuopassa oli samaa tummaa humuspitoista maata kuin muuallakin röykkiössä, joskin sitä täällä oli hiukan tavallista paksummalti. Mitään esinelöytöjä ei Santalan röykkiöstä tullut.

Piirtäminen pohjatasosta suoritettiin myös sektorien II ja IV osalta. Tämän jälkeen tehtiin pohjavaaitukset samalla periaatteella kuin jo edellä on kerrottu pintavaaituksista. Pohjaan kaivettu röykkiö valokuvattiin eri ilmansuunnista (kuva 7727). Valokuvaamisen jälkeen aloitettiin röykkiön uudelleen kokoaminen. Pohjalle kannettiin aiemmin poiskaivettu maa-aines ja sen päälle koottiin kivistä pyöreä,  $\phi$  n. 3 m, laakea, matala röykkiö. Myös ympäristö siistittiin, ja lopuksi ennallistettu röykkiö valokuvattiin eri ilmansuunnista (kuvat 7738 ja 7744).

Turussa 24.10.1984

*Kajja Hothan*  
Kajja Hothan

*Olen tarkastanut kaivauksista otetut*  
*Uuno Jalo*



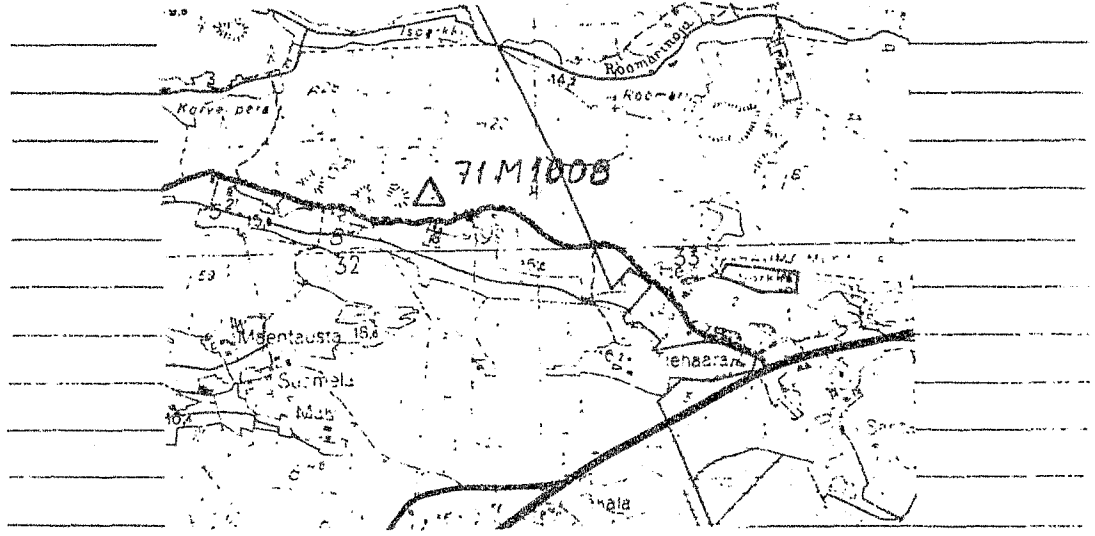


KARTTALEHTI:

x =  
y =

II LK PISTE: U O L A		No: 71 m 1008
KARTTALEHTI: 1132 11	KUNTA: RAUMA mlk 685	
x = 6 785 142.703	KYLÄ: Sorkka	
y = 1 532 726.996	TILA _____ RNo _____	
h = 38.3 N60 trig.	OMISTAJA: _____	
sm t = _____	ILMAKUVA _____	

PAIKALLINEN ASEMA JA KULKU PISTEELE. Raumalta ajetaan 7.5 km Poriin päin.  
Tästä erons tie Sorkkaan. Tätä tietä ajetaan 1 km, jolloin  
piste on tien oikealla puolella, 100 m tieltä.



$m_x = \pm .017$   
 $m_y = \pm .016$   
 $m = 1:$

MERKINTÖJÄ  
ARKISTOSSA

ENTISIA KOLMIOPISTEITÄ LAHEISYYDESSA: Piste on identtinen Rau 8 kanssa.

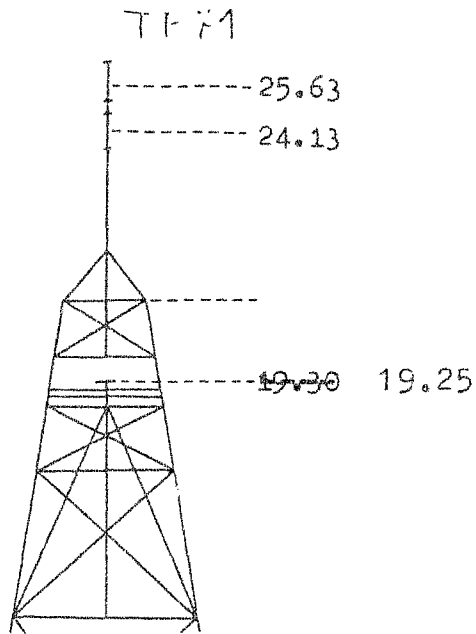
LASK  
1102/2

PISTEEN VALTISI:	A. Veriö	v. 19 71
TORNIN RAKENSI:	E. Keskinen	v. 19 71
ILMAKUVALAVA:		v. 19

EPÄKESKISYYSPIIRROS YM

54

II U O L A No: 71 M 1008  
 LK PISTE:



SIDEMTTAUS:

Korjattu -79

VARAMERKKIEN MITAT:

PIIRROS VARAMERKEISTA:

MERKKI	SUUNTA KESKUKSESTA	ETÄISYYS
A		
B		
C		
D		
SM		

KESKUSMERKKI: Pultti kalliossa.

VARAMERKIT: \_\_\_\_\_

SUUNTAMERKKI: \_\_\_\_\_

OSOITE:

NIMI:

Kaivauskertomukseen liittyvät kartat:

Peruskarttalehti 1132 11, mk 1:20 000

Peruskartan suurennos 1132 11A, mk 1:10 000 (liite I)

Kaivauskartat:

1. Yleiskartta mk 1:500
2. Kartta pintatasosta = taso 1. mk 1:20
3. Kartta pohjatasosta = taso 2. mk 1:20
4. Vaaituskartta tasosta 1. mk 1:50
5. Vaaituskartta tasosta 2. mk 1:50
6. Löytökartta, mk 1:20

LIIITE IV : I

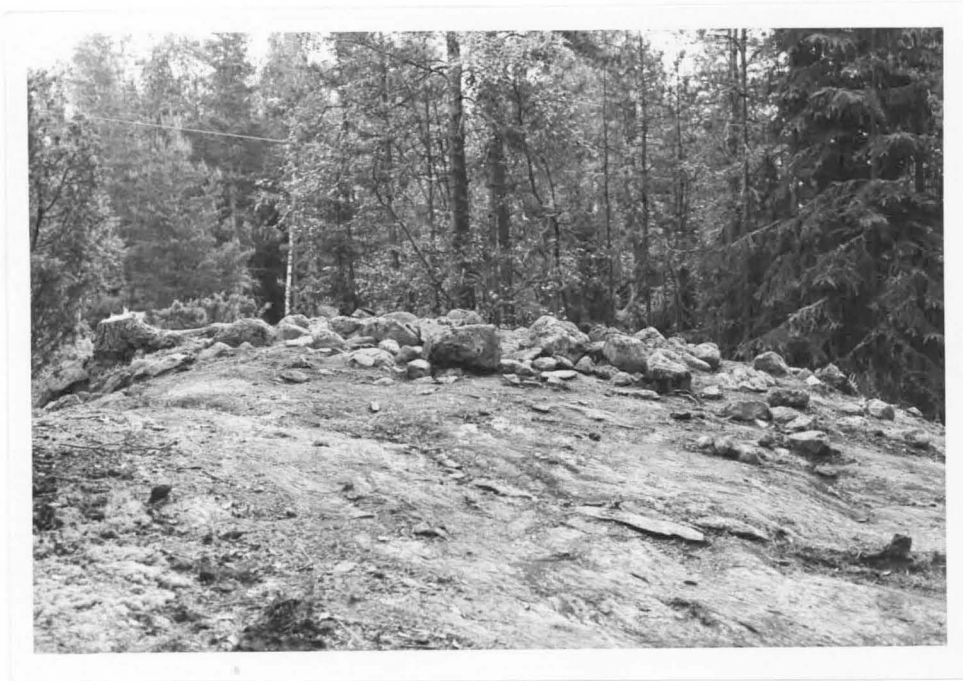
Valokuvat (mv-negatiivit, TYA 7648-7663, 7704-7711,  
7720, 7723-7746)

ka = kuva liittyy kaivauskertomukseen.

- 7648-7649 (7649 ka) Yleiskuva röykkiöstä puunkaadon ja pinta-  
sammalen poiston jälkeen. Kuvattu lännestä.
- 7650-7652 Kuten edelliset, kuvattu pohjoisesta.
- 7653-7654 Yleiskuva röykkiöstä pintapuhdistuksen jälkeen ennen  
kaivauksen aloittamista. Kuvattu idästä.
- 7655-7658 (7657 ka) Yleiskuva pintapuhdistuksen jälkeen ennen  
kaivauksen aloittamista. Kuvattu etelälounaasta.
- 7659-7660 Yleiskuva röykkiöstä pintapuhdistuksen jälkeen ennen  
kaivauksen aloittamista. Kuvattu länsiluoteesta.
- 7661 (ka) Yleiskuva röykkiöstä pintapuhdistuksen jälkeen ennen  
kaivauksen aloittamista. Kuvattu pohjoisesta.
- 7662-7663 Kuten edellinen, kuvattu idästä.
- 7704-7707 (7705 ka) Tornikuva röykkiöstä ennen kaivauksen  
aloittamista. Pintasammal poistettu. Sektorit I ja III.
- 7708-7711 (7711 ka) Tornikuva pintapuhdistetusta röykkiöstä  
ennen kaivauksen aloittamista. Sektorit II ja IV.
- 7720 Työkuva röykkiön kaivamisesta. Kuvassa Mervi Päiväkkö,  
Tiina Salonen ja Saara Virtanen.
- 7723-7724 Röykkiö pohjaan kaivettuna, sektori IV. Kuvattu  
etelälounaasta.
- 7725 Pohjaan kaivettu röykkiö, sektori I. Kuv. luoteesta.
- 7726 Pohjaan kaivettu röykkiö, sektori I. Kuv. luoteesta.
- 7727-7728 (7727 ka) Pohjaan kaivettu röykkiö, sektori II.  
Kuvattu pohjoisesta.
- 7729-7730 Pohjaan kaivettu röykkiö, sektori III. Kuv. itäkaakosta.
- 7731 Pohjaan kaivettu röykkiö, sektori I. Kuv. itäkaakosta.
- 7732 Pohjaan kaivettu röykkiö, sektori IV. Kuv. pohjois-  
koillisesta.
- 7733 Pohjaan kaivettu röykkiö, sektori III. Kuv. luoteesta.

- 7734 Pohjean kaivettu röykkiö, sektori II. Kuvattu lounaasta.
- 7735 Työkuva: röykkiön uudelleen kokoamista. Kuvassa Saara Virtanen ja Raija Pere. Kuvattu pohjoisesta.
- 7736 Työkuva: röykkiön uudelleen kokoamista. Kuvattu pohjoisesta.
- 7737 Työkuva: röykkiön uudelleen kokoamista. Kuvattu etelälounaasta.
- 7738-7739 (7738 ka) Yleiskuva uudelleen kootusta röykkiöstä. Kuvattu lounaasta.
- 7740-7741 Yleiskuva uudelleen kootusta röykkiöstä. Kuvattu luoteesta.
- 7742-7743 Yleiskuva uudelleen kootusta röykkiöstä. Kuvattu koillisesta.
- 7744-7745 (7744 ka) Yleiskuva uudelleen kootusta röykkiöstä. Kuvattu kaakosta.
- 7746 Kuva uudelleen kootusta röykkiöstä. Kuvattu luoteesta.

Eurajoki, Lapijoki, Santala



Yleiskuva röykkiöstä puunkaadon ja pintasammalen poiston jälkeen. Kuvattu lännestä. (TYA 7649)



Yleiskuva pintapuhdistuksen jälkeen ennen kaivauksen aloittamista. Kuvattu etelälounaasta. (TYA 7657)

Eurajoki, Lapijoki, Santala



Yleiskuva röykkiöstä pintapuhdistuksen jälkeen ennen kaivauksen aloittamista. Kuvattu pohjoisesta. (TYA 7661)

Eurajoki, Lapijoki, Santala



Tornikuva pintapuhdistetusta röykkiöstä ennen kaivauksen aloittamista. (TYA 7705, 7711)



Eurajoki, Lapijoki, Santala



Pohjaan kaivettu röykkiö. Etualalla sektori II.  
Kuvattu pohjoisesta. (TYA 7727)



Yleiskuva uudelleen kootusta röykkiöstä. Kuvattu  
lounaasta. (TYA 7738)

Eurajoki, Lapijoki, Santala



Yleiskuva uudelleen kootusta röykkiöstä. Kuvattu  
kaakosta. (TYA 7744)

1.  
EURAJOKI 1984  
LAPIJOKI, SANTALA  
YLEISKARTTA

K.Hothan  
Piirt. K. Ridha

kp. 26,4 m mpy

vl. 188

mk. 1:500

0 5 10m



← Rauma-Pori-tielle

lato

Mieksaan →

pelto

vaahtuskone

⊕ kiintopiste

kallio jyrkemmin  
alas

