

EVIJÄRVI 16 Moskua

52010016

Kivikautisen asuinpaikan (toimin-
tapaikan) ympäristön koekaivaus

Simo Vanhatalo 2000

KAIVAUSKERTOMUS

Kohteen nimi:	Moskua (Moskoua, nyk. Moskova)
Muinaisjäännöslaji:	kivikautinen asuinpaikka (toimintapaikka)
Inventointi- / mjrek.numero:	16 / 052 01 0016
Lääni:	Länsi-Suomen lääni
Kunta, kuntanumero:	Evijärvi, 52
Kylä, kylänumero:	Lahti, 407
Tila, rek.no:	Puronvarsi, 6:5
Kiinteistötunnus:	052-407-0006-0005
Maanomistaja:	Alpo Uusitalo
Katuosoite:	Roviosaarentie 122
Postinumero, -toimipaikka:	62500 Evijärvi
Gt-kartta:	7
Peruskartta:	231403 Kerttuanjärvi
Peruskoordinaatit:	X: 703796 ±10m Y: 246814 ±10m Z: 61.5 - 64 m mpy
Rahoittaja:	Museovirasto, koekaivausryhmä
Tutkimusaika:	16.-22.05.2000
Tutkimustapa:	koekaivaus, koekuopat
Tutkimusala / kaivausala:	5000/15 m ²
Kaivauksenjohtaja:	Simo Vanhatalo, HuK
Piirtäjä:	Jukka Kylli, HuK
Tutkimusavustaja:	Aile Aikio, fil.yo
Kaivajat:	3, kunnan järjestämiä
Kaivauslöydöt:	KM 32234:1-28, diar. 31.10.2000
Valokuvat:	117059-117070, kuvat s. 12-14, luettelo s. 5
Diat:	44139-44150, luettelo s. 6
Gt-karttaote:	GT 7, pain. 1993, s. 7
Peruskarttaote:	PK 231403 Kerttuanjärvi, pain. 1994, s. 8
Kartat:	Yleiskartta 1:500, A4, s. 9
Liitteet:	Luettelo koekuopista, löydöistä, löytömääristä ja löytökorkeuksista, s. 10-11
Aikaisemmat kaivaukset:	-
inventoinnit:	Mirja Miettinen 1971-1974
tarkastukset:	Pentti Rislä 1999
muut tutkimukset:	-
muut tiedot:	Ks. Evijärven inventointikertomus 1971-1974, Järvisuomen historia (M. Miettisen kirjoittama esihistoria) ja Vaasan läänin seutukaavaliiton julkaisu.
löydöt:	KM 18713, kvartsi-iskoksia ym. Diar. 16.3.1972 KM 19530, kvartsi-iskoksia. Diar. 20.1.1975
Lähistön muinaisjäännökset:	Evijärvi; 46 Anttikoski, 51 Töysänkoski, 52 Kotikangas, 78 Mäntymaa ym.
Lähistön löydöt:	46 Anttikoski; KM 12294, 12565, 18008, 18378, 18746. 51 Töysänkoski, 52 Kotikangas; KM 32235, 78 Mäntymaa ym.

TUTKIMUSPERUSTE

Kesämökin rakentaminen inventoinnissa todetun kivikautisen asuinpaikan läheisyyteen.

KOHTEEN SIJAINTI JA KUVAUS

Kohde sijaitsee Evijärven kirkosta 9.6 km luoteeseen Ähtävänjoen itärannan metsäsaarekkeelle. Kivikaudella mäki on ollut pienenä saarena muinaisen joen suistossa. Mäen itäpuolella on suosta kuivatettua sekametsää ja koillispuolella vanhaa peltoa, jossa kasvaa nykyään nuorta koivikkoa (ks. kuvat 1-8). Mäen maaperä on moreenia. Ähtävänjokea on perattu Moskuan kohdalta 1900-luvulla tukinuiton takia ja säännöstelty vesivoimaloiden vuoksi. Joen rannat ovat säilyneet ehjinä eikä hitaasti virtaava vesi ole aiheuttanut eroosiota.

Mäen pohjoisosassa vanhan peltotilkun laidassa oli 1900-luvulla rakennetun vanhan torpan perustuksen jäännökset. Mäen keskellä on nykyisen ladon kohdalla puretun navettarakennuksen perustukset. Mäen itäreunan rinteessä oli lattian alapuolelta lämmitettävän savusaunan kivijalan jäännökset (ks. kuva 10). Lisäksi torpanaikaisen asutustoiminnan jäljiltä maastoon on jäänyt erilaisia kaivantoja, maa- ja kivikasoja (ks. yleiskartta).

Mäen eteläpuolella on laakea 14.5 x 10 m suuruinen soikeahko "asumuspainanne". Painanteen keskiosan syvyys oli noin 40 cm (ks. kuva 8). Painanne muistuttaa muodoltaan kivikautista kodan pohjaa.

Vuonna 2000 mäen pohjoisosaan on rakennettu tienpohja ojituksineen alueen tulevaa kesämökkiä varten.

KAIVAUSMENETELMÄT

Tutkimusalueelle kaivettiin 15 kpl 1 x 1 m suuruista koekuoppaa suunnitellun kesämökin rakennuspaikan ympäristöön. Koekuoppien sijoittamiseen vaikutti aikaisempien vuosien inventoinnin löytöpaikka ja tarkastuksen havainnot sekä myös maaston koskemattomuus. Koekuoppien etäisyydet vaihtelivat toisistaan 10-25 m (ks. yleiskartat). Kaivausvälineinä käytettiin lapioita turpeen poistossa ja lastoja hiekkakerroksia kaivettaessa. Lähistön kaikki mahdolliset avoimet maanpinnat tarkastettiin. Kaivausten lopussa koekuopat peitettiin.

Koordinaatisto laadittiin mäen pituusakselin suuntaiseksi (X-akseli 374 gon). Löytökerroksien paksuus oli keskimäärin 5 cm ja löytösyvytydet mitattiin turvekerroksen alaosasta. Korkeuslukema siirrettiin Timosen kosken sillan vedenkorkeusasteikosta. Koekaivausalueista ja sen ympäristöstä laadittiin yleiskartta mittakaavaan 1:500. Koekuopista ei piirretty tasokarttoja, koska niissä ei näkynyt kivikautisia asuinpaikkakerrostumia. Tutkimusalueelta otettiin 12 mustavalkovalokuvaa ja 13 väridiakuvaa.

KAIVAUSHAVAINNOT

Tutkittava alue voidaan jakaa kolmeen alueeseen; pohjoisessa oli vanhaa peltoa, mäen keskellä oli torpan ja navetan jäännösten alue sekä eteläosan rakentamaton alue, jossa oli painanne.

Pohjoisosan vanhan pellon alueelta oli inventoinnissa löytynyt kivikautisia löytöjä. Nykyään pellon paikalla kasvaa koivikkoa ja vain peltoalueen kumpareinen eteläosa on säilynyt niittynä. Alueen maaperä oli hietaa ja hiekkaa, jonka seassa oli nyrkinkokoisia pyöreitä kiviä. Koekuopan 11 kohdalla 30 cm:n syvyydessä peltomullan alla oli nokinen tuhkerkerros. Tämä viittaa kaskeamiseen tai muuhun tarkoitukselliseen polttamiseen. Koekuoppien pohjaosissa näkyi selkeitä vedenlajittamia maakerroksia. Koekuoppien ylemmistä kerroksista löytyi rautanauvoja ym. resenttiä aineistoa ja syvemältä kvartsi-iskoksia. Mitään kivikautteen viittaavia läikkiä tai kerrostumia ei havaittu.

Torpan ja ladon ympäristön koekuoppien maakerrokset olivat sekoittuneet mäen viimeisen asumisvaiheen aikana. Esimerkiksi piha-alueen keskelle sijoittuvasta koekuopan 1 ylimmistä ja alimmista kerroksista löytyi resenttejä löytöjä ja näiden kerrosten välistä löytyi kvartsi-iskoksia. Kivikaudella muodostuneita maavärjäytymiä ei ollut mahdollista havaita eivätkä ne olisi edes säilyneet asutus- ja rakennustoiminnan takia.

Painanteen länsipuolen valliin tehdyssä koekuopassa 10 näkyi harmaa, pyöreähkö läikkä, jonka ympärillä oli muutamia noin 10 x 10 cm:n suuruisia kiviä (ks. kuvat 11-12). Läikkä oli harmaata huuhtoutunutta hiekkaa ja se kapeni hieman syvemmälle mentäessä. Kyseessä on todennäköisesti lahonneen kannon pääjuuren jättämä jälki. Koekuopasta löytyi kvartsiveitsi, -ydin ja -iskoksia (alanumerot: 13-20). Kvartsiveitsiksi on määritelty kaarevateräiset esineet, joita voidaan käyttää leikkaamiseen. Niissä ei ole välttämättä retusointia.

Painanteen keskelle tehdyssä koekuopassa 4 ei näkynyt mitään merkkejä kivikautisista maakerrostumista. Koekuopasta löytyi kvartsiveitsi, -kaavin ja -iskoksia (alanumerot: 5-8). Painanteen kaakkoisosaan tehdyssä koekuopasta 14 löytyi kvartsiurrrin, -ydin ja -iskoksia (alanumerot: 25-28).

Painanne vaikuttaa alunperin luonnonmuovaamalta soikealta mäen maastomuotojen suuntaiselta muodostumalta. Mitään varmoja rakenteita tai muita jälkiä, jotka viittaisivat kivikautiseen asumuspainanteeseen ei havaittu.

Vaikka painanteeseen tehdyistä kolmesta koekuopasta löytyikin runsaasti kvartsiesineistöä, ei näiden löytöjen perusteella voida painannetta pitää automaattisesti kivikautisena asumuksenpohjana. Painanteen ympäristö on säilynyt parhaiten alueen lähiajan asutuksen ja toiminnan ulkopuolella. Kivikautiset metsästys- ja kalastustoiminnot voivat tuottaa ilman pysyvämpää asutusta samanlaisen löytöesineistön kuin kaivauksissa löydettiin. Painanteen lähiympäristöä ei tulla käyttämään rakentamiseen. Jos alueelle suunnitellaan rakennushankkeita, tulisi painannetta tutkia tarkemmin.

LÖYDÖT JA LÖYTÖMÄÄRÄT

Koekaivauksen 15 koekuopasta vain 3 oli täysin löydötöntä. Kaikista mäen pohjoisosan koekuopista löytyi sekä kivikautista että resenttiä aineistoa. Painanteen kolmesta koekuopasta löytyi kvartsiesineitä ja -iskoksia. Kivikautinen löytöaineisto koostuu vain kvartsista, saviastian paloja ei löydetty, vaikka rannansiirtymisteorian mukaan paikka ajoittuisikin kampakeraamiseen aikaan. Kvartsiesineiksi (veitsi, urrrin ja kaavin) määriteltyjä löytöjä oli 6 kpl paino 153 g. Kvartsiytimiä oli 2 kpl (22 g) ja yksi kvartsilohkare (104 g). Kvartsiaineiston laatu oli vaihteleva, parhaimmillaan kvartsi oli lasinkirkasta ja huonoimmillaan hyvin säröistä.

Resenttiin löytöaineistoon kuului rautaveitsi (:2), rautanauloja ja lasin kappaleita. Rautaveitsi on lyhyt- ja kaarevateräinen, jollaisia on käytetty ehkä jo rautakaudellakin.

Luettelosta 1 (sivu 10) selviää tarkemmat esinetyypin ja koekuoppien mukaan lajitellut löytömäärät, suhteelliset määräjakaumat koekuopissa ja koko löytöaineistossa, keskimääräiset löytökerrokset ja tarkat löytökorkeudet. Luettelossa 2 (sivu 11) on koekuoppien löydöt löytökerroksineen ja -korkeuksineen, alanumeroineen, määrineen sekä suhteelliset määrät koko löytöaineistossa.

YHTEENVETO

Moskuan koekaivauksien vähäiset kvartsilöydöt ja koekuoppahavainnot eivät välttämättä riitä viittaamaan siihen, että paikalla olisi ollut kiinteää kivikautista asutusta. Alueella on ollut kuitenkin ollut jonkinlaista pienimuotoista kivikautista toimintaa, esimerkiksi kvartsien etsintää, työstöä tai pyyntikulttuurin harjoittamista. Muinoin Moskuan metsäsaareke on ollut yksittäisenä saarena, jonka kivikkoisesta maaperästä on voitu etsiä kvartseja esineiden valmistamista varten. Tällaisista toiminnoista ei kuitenkaan jää juuri mitään jäänteitä maahan. Lähistöllä on asumiseen paremmin sopiva Kotikankaan kivikautinen asuinpaikka.

Myöhemmän ajan asutukseen paikka on ollut sopiva, koska pohjoisrinteeseen on rakennettu torppa ja siihen liittyvät navettarakennus ja savusauna. Näiden perustuksien rakentamiseen tarvittava kivimateriaali on saatu mäestä.

Koekaivausten perusteella vanhan rakennuspaikan kohdalle suunnitellun kesämökkirakennushankkeelle ei ole muinaismuistolain vaatimaa estettä. Painanteen ympäristöä olisi syytä suojella rakennustoiminnalta, koska siellä oli selvimmät viitteet kivikautisesta ihmistoiminnasta. Tyypillistä kivikautista asuinpaikkaa tulisijoihin ei paikalta löydetty.

Helsinki 27.11.2000



Simo Vanhatalo, HuK

VALOKUVALUETTELO

EVIJÄRVI 16 Moskua

kuvaaja: Simo Vanhatalo 2000
negatiivikoko: 6x6

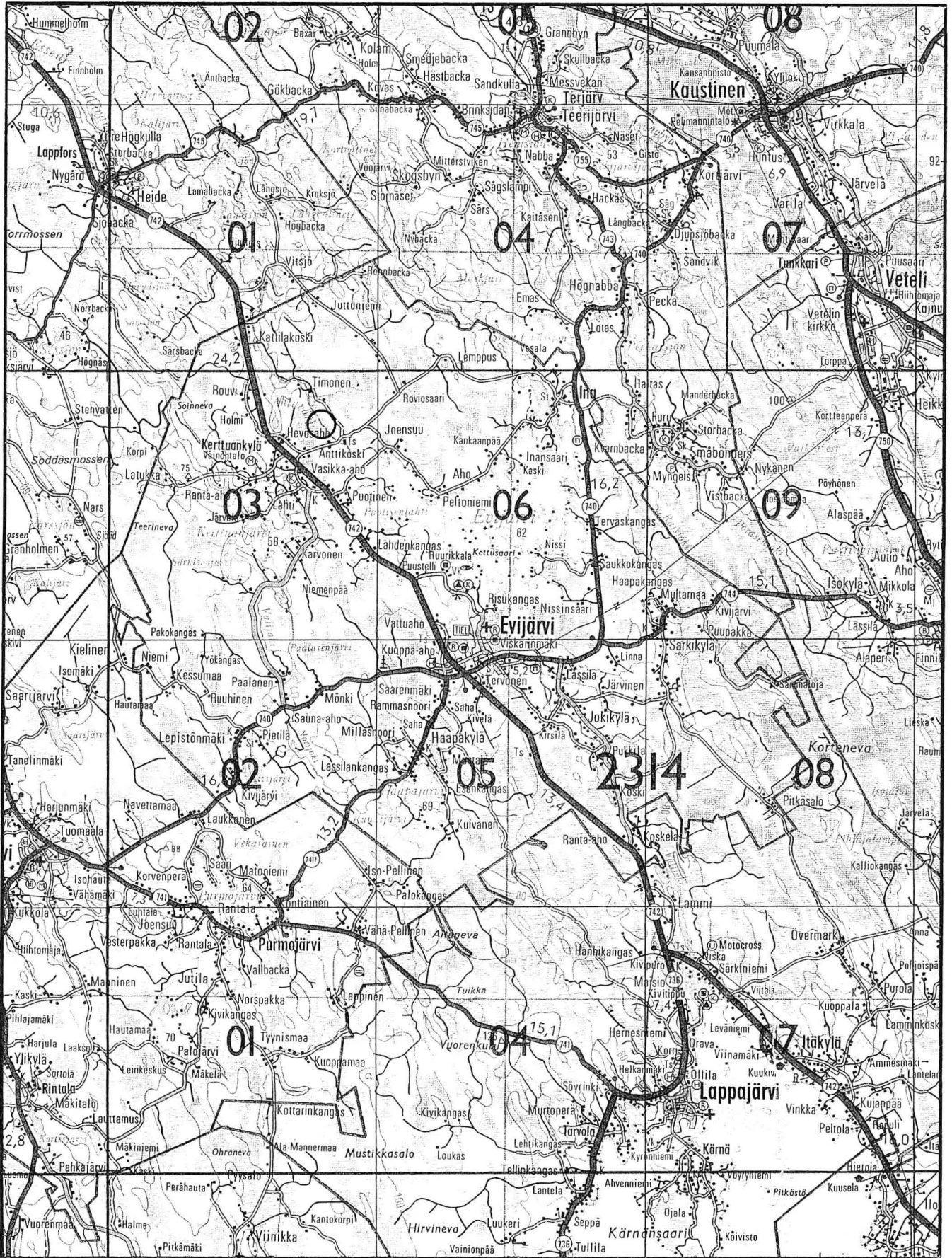
- F.117059 / K.1 Tutkimusalueen pohjoisosaa, kuvattu luoteesta.
- F.117060 / K.2 Tutkimusalueen pohjoisosaa, oikealla koekuoppa 3, kuvattu luoteesta.
- F.117061 / K.3 Tutkimusalueen pohjoisosaa, koekuopat 3 ja 7, kuvattu pohjoisesta.
- F.117062 / K.4 Tutkimusalueen pohjoisosaa, kuvattu koillisesta.
- F.117063 / K.5 Tutkimusalueen länsiosaa, kuvattu lounaasta.
- F.117064 / K.6 Tutkimusalueen länsiosaa, kuvattu lännestä.
- F.117065 / K.7 Tutkimusalueen länsiosaa, taustalla Ähtävänjoki, kuvattu koillisesta.
- F.117066 / K.8 Tutkimusalueen eteläosaa, vasemmassa reunassa koekuoppa 10 ja taustalla lato, kuvattu kaakosta.
- F.117067 / K.9 Vanhan rakennuksen pohja, oikealla uunin paikka, taustalla entistä peltoa, kuvattu kaakosta.
- F.117068 / K.10 Savusaunan perustukset, kuvattu lounaasta.
- F.117069 / K.11 Koekuoppa 10, taso 20-25 cm:n syvyydessä, kuvattu etelästä.
- F.117070 / K.12 Koekuoppa 10, taso 50 cm:n syvyydessä, kuvattu etelästä.

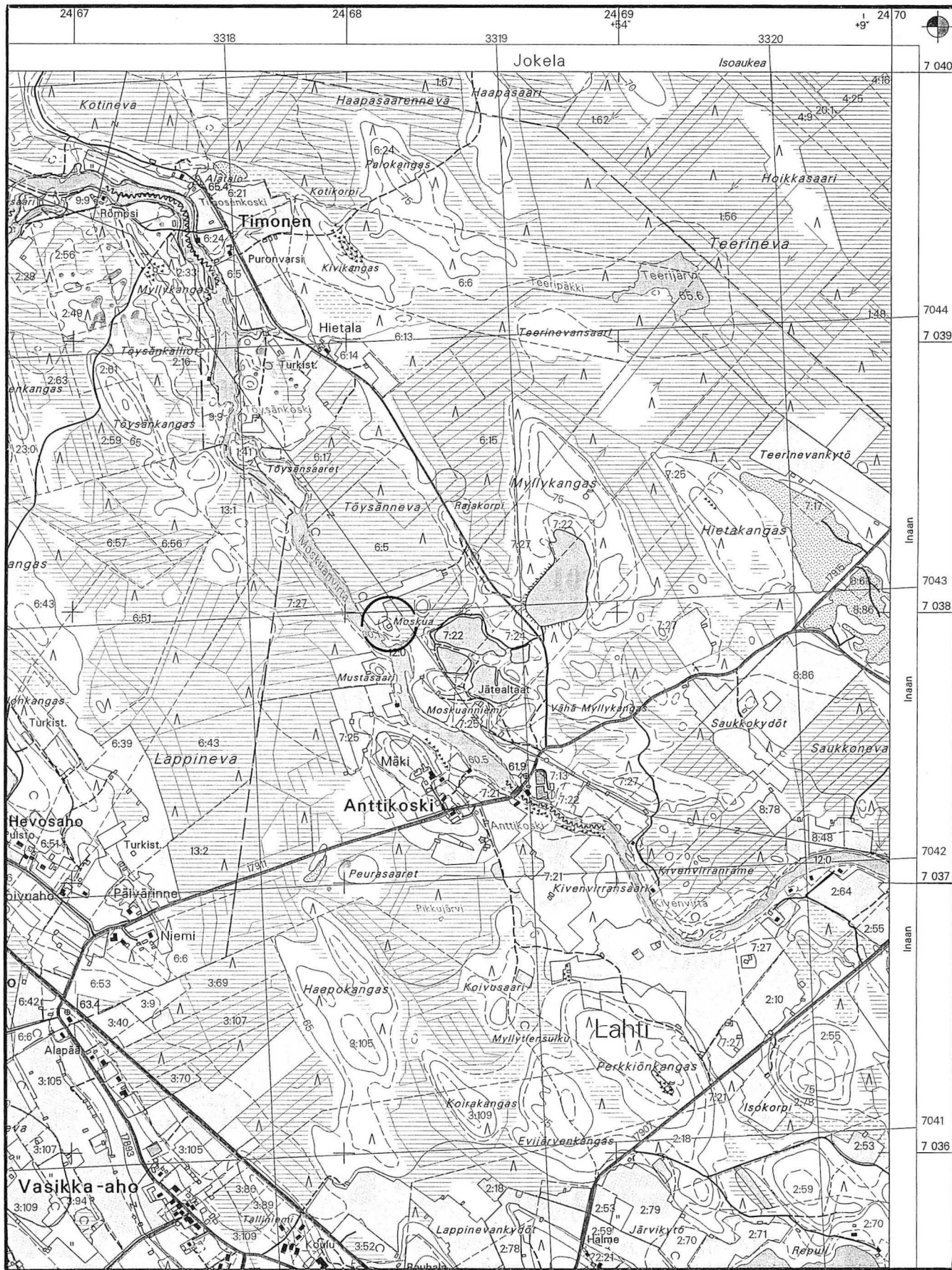
DIALUETTELO

EVIJÄRVI 16 Moskua

kuvaaja: Simo Vanhatalo 2000
negatiivikoko: 24x36

- D.44139 Tutkimusalueen pohjoisosaa, koekuoppa 3 ja taustalla lato, kuvattu luoteesta.
- D.44140 Tutkimusalueen pohjoisosaa, koekuopat 3 ja 7, taustalla lato, kuvattu pohjoisesta.
- D.44141 Tutkimusalueen pohjoisosaa Ähtävänjoelle päin, kuvattu koillisesta.
- D.44142 Tutkimusalueen länsiosaa, oikealla puretun talon paikka, kuvattu lounaasta.
- D.44143 Tutkimusalueen länsireuna, taustalla lato, kuvattu lännestä.
- D.44144 Tutkimusalueen länsiosaa, taustalla Ähtävänjoki, kuvattu koillisesta.
- D.44145 Tutkimusalueen eteläosa, vasemmassa reunassa koekuoppa 10, kuvattu kaakosta.
- D.44146 Vanhan rakennuksen pohja, oikealla uunin paikka, kuvattu kaakosta.
- D.44147 Savusaunan perustuksien jäännökset, kuvattu lounaasta.
- D.44148 Savusaunan perustukset ja keskellä kiukaan jäännökset, kuvattu kaakosta.
- D.44149 Koekuoppa 10, taso 20-25 cm:n syvyydessä, kuvattu etelästä.
- D.44150 Koekuoppa 10, taso 50 cm:n syvyydessä, kuvattu etelästä.



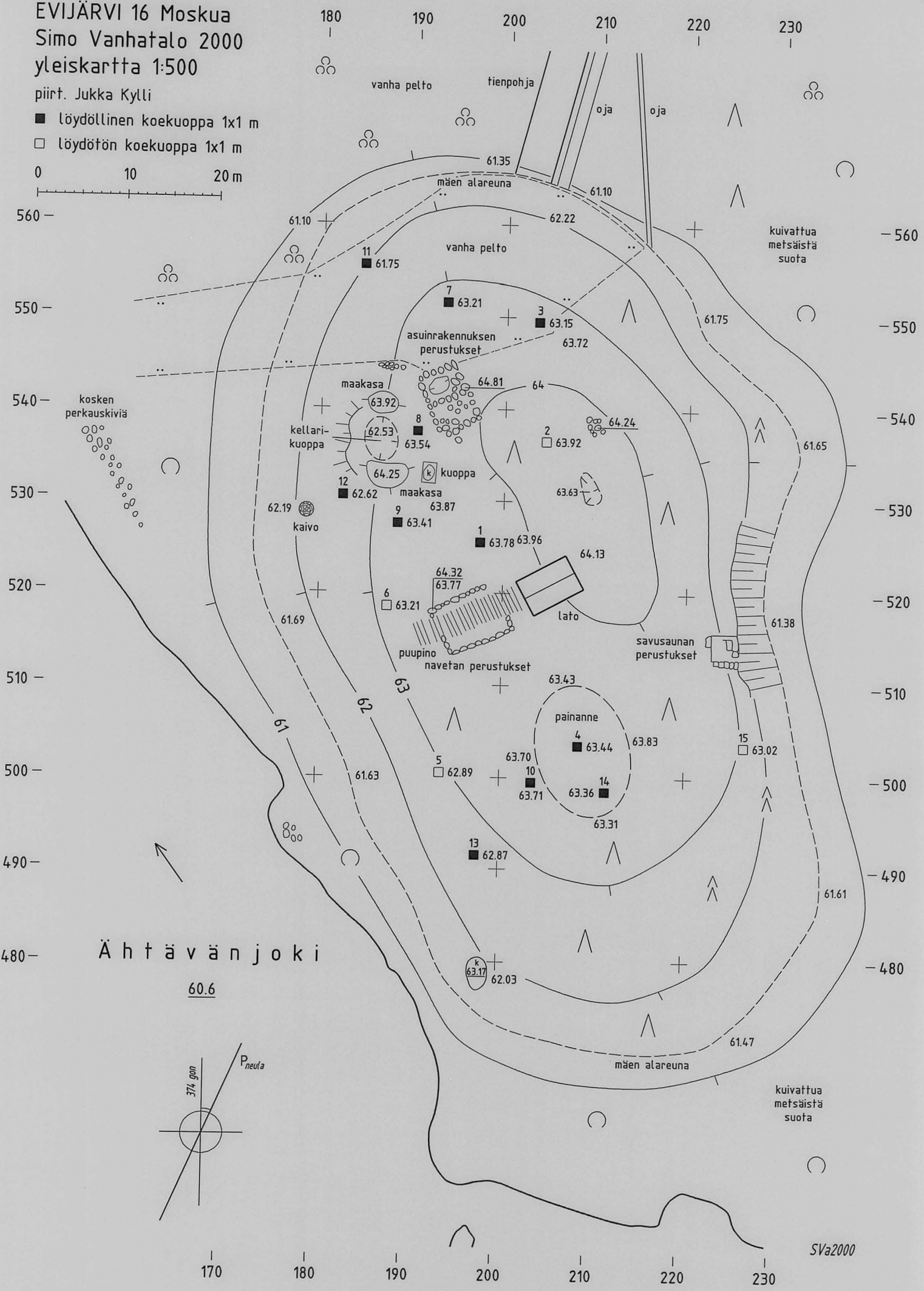
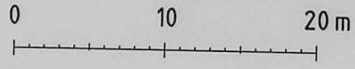


EVIJÄRVI 16 Moskua

EVIJÄRVI 16 Moskuu Simo Vanhatalo 2000 yleiskartta 1:500

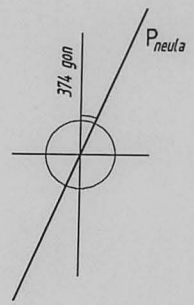
piirt. Jukka Kylli

- löydöllinen koekuoppa 1x1 m
- löydötön koekuoppa 1x1 m



Ähtävänjoki

60.6



LUETTELO 1 KM 32234:1-28 EVIJÄRVI 16 Moskua LÖYDÖT TYYPEITTÄIN
 %^e = osuus esineryhmästä, %^{TOTAL} = osuus koko löytö määrästä

KVARTSI-ISKOKSIA			kpl	kpl%	paino	paino%	löytökorkeus
KK: 1	krs: 2	no: 1	2	3.6 % ^e	9.6	7.4 % ^e	63.68
	krs: 3	no: 3	2	3.6 % ^e	2.0	1.5 % ^e	63.63
KK: 4	krs: 3	no: 5	3	5.4 % ^e	15.2	11.6 % ^e	63.29
	krs: 5	no: 8	1	1.8 % ^e	1.4	1.1 % ^e	63.19
KK: 7	krs: 1	no: 9	2	3.6 % ^e	0.8	0.6 % ^e	63.16
	krs: 3	no: 10	7	12.5 % ^e	11.2	8.6 % ^e	63.06
KK: 8	krs: 3	no: 11	1	1.8 % ^e	4.5	3.4 % ^e	63.39
KK: 9	krs: 2	no: 12	1	1.8 % ^e	1.3	1.0 % ^e	63.31
KK: 10	krs: 1	no: 13	1	1.8 % ^e	11.7	9.0 % ^e	63.66
	krs: 2	no: 14	2	3.6 % ^e	2.2	1.7 % ^e	63.61
	krs: 3	no: 16	4	7.1 % ^e	6.0	4.6 % ^e	63.56
	krs: 4	no: 17	4	7.1 % ^e	4.3	3.3 % ^e	63.51
	krs: 5	no: 19	4	7.1 % ^e	22.2	17.0 % ^e	63.46
	krs: 7	no: 20	3	5.4 % ^e	2.9	2.2 % ^e	63.36
KK: 11	krs: 2	no: 21	1	1.8 % ^e	0.9	0.7 % ^e	61.65
	krs: 3	no: 22	1	1.8 % ^e	5.1	3.9 % ^e	61.60
KK: 14	krs: 1	no: 26	3	5.4 % ^e	3.8	2.9 % ^e	63.31
	krs: 2	no: 28	14	25.0 % ^e	25.4	19.5 % ^e	63.26
krs: 1-7 ka. 2.9			56 kpl	84.8 % ^{TOTAL}	130.5 g	30.3 % ^{TOTAL}	Z: 61.60-63.68 m
KVARTSIKAAVIN			kpl	kpl%	paino	paino%	löytökorkeus
KK: 4	krs: 5	no: 6	1	33.3 % ^e	10.2	26.0 % ^e	63.19
KK: 12	krs: 2	no: 23	1	33.3 % ^e	24.1	61.3 % ^e	62.52
KK: 13	krs: 2	no: 24	1	33.3 % ^e	5.0	12.7 % ^e	62.77
krs: 2-5 ka. 3			3 kpl	4.5 % ^{TOTAL}	39.3 g	9.1 % ^{TOTAL}	Z: 62.52-63.19 m
KVARTSILOHKARE			kpl	kpl%	paino	paino%	löytökorkeus
KK: 3	krs: 1	no: 4	1	100.0 % ^e	104.8	100.0 % ^e	63.10
krs: 1 ka. 1			1 kpl	1.5 % ^{TOTAL}	104.8 g	24.3 % ^{TOTAL}	Z: 63.10 m
KVARTSIUURRIN			kpl	kpl%	paino	paino%	löytökorkeus
KK: 14	krs: 1	no: 25	1	100.0 % ^e	6.5	100.0 % ^e	63.31
krs: 1 ka. 1			1 kpl	1.5 % ^{TOTAL}	6.5 g	1.5 % ^{TOTAL}	Z: 63.31 m
KVARTSIVEITSI			kpl	kpl%	paino	paino%	löytökorkeus
KK: 4	krs: 5	no: 7	1	50.0 % ^e	74.0	68.8 % ^e	63.19
KK: 10	krs: 3	no: 15	1	50.0 % ^e	33.5	31.2 % ^e	63.56
krs: 3-5 ka. 4			2 kpl	3.0 % ^{TOTAL}	107.5 g	24.9 % ^{TOTAL}	Z: 63.19-63.56 m
KVARTSIYTIMIÄ			kpl	kpl%	paino	paino%	löytökorkeus
KK: 10	krs: 5	no: 18	1	50.0 % ^e	9.0	40.4 % ^e	63.46
KK: 14	krs: 2	no: 27	1	50.0 % ^e	13.3	59.6 % ^e	63.26
krs: 2-5 ka. 3.5			2 kpl	3.0 % ^{TOTAL}	22.3 g	5.2 % ^{TOTAL}	Z: 63.26-63.46 m
RAUTAVEITSI			kpl	kpl%	paino	paino%	löytökorkeus
KK: 1	krs: 3	no: 2	1	100.0 % ^e	20.4	100.0 % ^e	63.63
krs: 3 ka. 3			1 kpl	1.5 % ^{TOTAL}	20.4 g	4.7 % ^{TOTAL}	Z: 63.63 m

Kaikki luetteloidut kaivauslöydöt yhteensä: 66 kpl, 431.3 g
 alimmat löydöt / alimmat koekuopat: 61.60 m / 61.75 m
 ylimmät löydöt / ylimmät koekuopat: 63.68 m / 63.78 m
 kerroksen suurin löytömäärä: 14 kpl, 104.8 g
 kerroksen pienin löytömäärä: 1 kpl, 0.8 g

LUETTELO 2 KM 32234:1-28 EVIJÄRVI 16 Moskua LÖYDÖT KOEKUOPITTAIN
% = osuus koko löytömäärästä

KK: 1 525/197 Zp: 63.78 m			kpl	kpl-%	paino	paino-%	löytökorkeus
Kvartsi-iskoksia	no: 1	kr: 2	2	3.0 %	9.6	2.2 %	63.68
Rautaveitsi	no: 2	kr: 3	1	1.5 %	20.4	4.7 %	63.63
Kvartsi-iskoksia	no: 3	kr: 3	2	3.0 %	2.0	0.5 %	63.63
no: 1-3			kr: 2-3	5 kpl	7.5 %	32.0 g	7.4 % Z: 63.63-63.68 m
KK: 3 549/203 Zp: 63.15 m			kpl	kpl-%	paino	paino-%	löytökorkeus
Kvartsilohkare	no: 4	kr: 1	1	1.5 %	104.8	24.3 %	63.10
no: 4			kr: 1	1 kpl	1.5 %	104.8 g	24.3 % Z: 63.10 m
KK: 4 503/208 Zp: 63.44 m			kpl	kpl-%	paino	paino-%	löytökorkeus
Kvartsi-iskoksia	no: 5	kr: 3	3	4.5 %	15.2	3.5 %	63.29
Kvartsi-iskoksia	no: 6	kr: 5	1	1.5 %	10.2	2.4 %	63.19
Kvartsi-iskoksia	no: 7	kr: 5	1	1.5 %	74.0	17.2 %	63.19
Kvartsi-iskoksia	no: 8	kr: 5	1	1.5 %	1.4	0.3 %	63.19
no: 5-8			kr: 3-5	6 kpl	9.0 %	100.8 g	23.4 % Z: 63.19-63.29 m
KK: 7 551/193 Zp: 63.21 m			kpl	kpl-%	paino	paino-%	löytökorkeus
Kvartsi-iskoksia	no: 9	kr: 1	2	3.0 %	0.8	0.2 %	63.16
Kvartsi-iskoksia	no: 10	kr: 3	7	10.6 %	11.2	2.6 %	63.06
no: 9-10			kr: 1-3	9 kpl	13.6 %	12.0 g	2.8 % Z: 63.06-63.16 m
KK: 8 537/190 Zp: 63.54 m			kpl	kpl-%	paino	paino-%	löytökorkeus
Kvartsi-iskoksia	no: 11	kr: 3	1	1.5 %	4.5	1.0 %	63.39
no: 11			kr: 3	1 kpl	1.5 %	4.5 g	1.0 % Z: 63.39 m
KK: 9 526/188 Zp: 63.41 m			kpl	kpl-%	paino	paino-%	löytökorkeus
Kvartsi-iskoksia	no: 12	kr: 2	1	1.5 %	1.3	0.3 %	63.31
no: 12			kr: 2	1 kpl	1.5 %	1.3 g	0.3 % Z: 63.31 m
KK: 10 499/203 Zp: 63.71 m			kpl	kpl-%	paino	paino-%	löytökorkeus
Kvartsi-iskoksia	no: 13	kr: 1	1	1.5 %	11.7	2.7 %	63.66
Kvartsi-iskoksia	no: 14	kr: 2	2	3.0 %	2.2	0.5 %	63.61
Kvartsi-iskoksia	no: 15	kr: 3	1	1.5 %	33.5	7.8 %	63.56
Kvartsi-iskoksia	no: 16	kr: 3	4	6.1 %	6.0	1.4 %	63.56
Kvartsi-iskoksia	no: 17	kr: 4	4	6.1 %	4.3	1.0 %	63.51
Kvartsi-iskoksia	no: 18	kr: 5	1	1.5 %	9.0	2.1 %	63.46
Kvartsi-iskoksia	no: 19	kr: 5	4	6.1 %	22.2	5.1 %	63.46
Kvartsi-iskoksia	no: 20	kr: 7	3	4.5 %	2.9	0.7 %	63.36
no: 13-20			kr: 1-7	20 kpl	30.3 %	91.8 g	21.3 % Z: 63.36-63.66 m
KK: 11 555/184 Zp: 61.75 m			kpl	kpl-%	paino	paino-%	löytökorkeus
Kvartsi-iskoksia	no: 21	kr: 2	1	1.5 %	0.9	0.2 %	61.65
Kvartsi-iskoksia	no: 22	kr: 3	1	1.5 %	5.1	1.2 %	61.60
no: 21-22			kr: 2-3	2 kpl	3.0 %	6.0 g	1.4 % Z: 61.60-61.65 m
KK: 12 530/182 Zp: 62.62 m			kpl	kpl-%	paino	paino-%	löytökorkeus
Kvartsi-iskoksia	no: 23	kr: 2	1	1.5 %	24.1	5.6 %	62.52
no: 23			kr: 2	1 kpl	1.5 %	24.1 g	5.6 % Z: 62.52 m
KK: 13 491/197 Zp: 62.87 m			kpl	kpl-%	paino	paino-%	löytökorkeus
Kvartsi-iskoksia	no: 24	kr: 2	1	1.5 %	5.0	1.2 %	62.77
no: 24			kr: 2	1 kpl	1.5 %	5.0 g	1.2 % Z: 62.77 m
KK: 14 498/211 Zp: 63.36 m			kpl	kpl-%	paino	paino-%	löytökorkeus
Kvartsi-iskoksia	no: 25	kr: 1	1	1.5 %	6.5	1.5 %	63.31
Kvartsi-iskoksia	no: 26	kr: 1	3	4.5 %	3.8	0.9 %	63.31
Kvartsi-iskoksia	no: 27	kr: 2	1	1.5 %	13.3	3.1 %	63.26
Kvartsi-iskoksia	no: 28	kr: 2	14	21.2 %	25.4	5.9 %	63.26
no: 25-28			kr: 1-2	19 kpl	28.8 %	49.0 g	11.4 % Z: 63.26-63.31 m

EVIJÄRVI 16 MOSKUA

S. Vanhatalo



KUVAT 1-4.

F. 117059 - 117062

TUTKIMUSALUEEN PÖHJOISOSAA, KOKKUPAT 3 JA 7, KUVATTU LUOTTEESTA, PÖHJOISESTA JA KOILLISESTA.



KUVAT 5-7.

F. 117063 - 117065

TUTKIMUSALUEEN LÄNSIOSAA, TAUSTALLA OIKEALLA ÄHTÄVÄNJOKI, KUVATTU LOUNASTA, LÄNNESTÄ JA KOILLISESTA.

VALOK. S. VANHATALO

EVIJÄRVI 16 MOSKUA

S. Vanhatalo 2000



KUVA 8.
F. 117066
TUTKIMUSALUEEN ETELÄOSAA, VASEMMASSA
REUNASSA KOEKUOPPA 10 JA TAUSTALLA
LATO, KUVATTU KAAKOSTA.



KUVA 9.
F. 117067
VANHAN RAKENNUKSEN POHJA, OIKEALLA
UUNIN PAIKKA, TAUSTALLA ENTISTÄ PELTOA,
KUVATTU KAAKOSTA.



KUVA 10.
F. 117068
SAVUSAUMAN PERUSTUKSET, KUVATTU
LONNAASTA.



KUVA 11.
F. 117069

KOEKUOPPA 10, TASO 20-25 cm:n
SYVYYDESSÄ, KUVATTU ETELÄSTÄ.



KUVA 12.
F. 117070

KOEKUOPPA 10, TASO 50 cm:n SYVYYDESSÄ,
KUVATTU ETELÄSTÄ.