

Arkest. os. 135/25.4.1997

Evijärvi Timonen

kivikautisen asuinpaikan  
koekaivaus

Simo Vanhatalo 1996

Kohteen nimi: Timonen  
 Muinaisjäännöslaji: kivikautinen asuinpaikka  
 SKL-numero: 9  
 Inventointinumero: 1

Lääni: Vaasan lääni  
 Kunta, kuntanumero: Evijärvi 52  
 Kylä, kylännumero: Lahti (Lahdenkylä) 407

Tila, rek.no: Timosenpelto 6:25  
 Maanomistaja: Harri Backlund  
 Katuosoite: Hevosahontie 29  
 Postinumero, -toimipaikka: 62500 Evijärvi

Gt-kartta: 7  
 Peruskartta: 231403 Kerttuanjärvi

Peruskoordinaatit: X: 7039460 ±2m  
 Y: 2467458 ±2m  
 Z: 60-62.5

DGPS-koordinaatit: Xdgps: 7039460 ±2m  
 (pellon eteläosasta) Ydgps: 2467458 ±2m  
 Zdgps:

Rahoittaja: Museovirasto, koekaivausryhmä  
 Tutkimusaika: 3/06/96-14/06/96  
 Tutkimustapa: koekaivaus; koeajat ja koekuopat  
 Tutkimusala / kaivausala: 7000 / 50 m<sup>2</sup>

Kaivauksenjohtaja: Simo Vanhatalo, HuK  
 Piirtäjä: Tapio Suhonen, FM  
 Kaivajat: 5, kunnanpalkkaamia

Kaivauslöydöt: KM 30206:1-20 diar.7/04/97

Valokuvat: 106744-106758, kuvat s. 10-12  
 Diat: 36237-36247

Kartat: Yleiskartta 1:1000, A2, s. 8, profiilikartta 1:10, koekuoppa X:500,  
 Y:195, A3, s. 9  
 Peruskarttaote: PK 231403 Kerttuanjärvi, pain. 1994, s. 7  
 Gt-karttaote: GT 7, pain. 1993, s. 6  
 Muut karttaotteet: -

Aikaisemmat kaivaukset: M. Miettinen 1971, 1972, K. Anttila 1977, M. Bergström 1985 (skl 74)  
 inventoinnit: M. Miettinen 1971/74  
 tarkastukset: M. Miettinen 1980  
 muut tutkimukset:  
 muut tiedot:  
 löydöt: KM 9964:3, KM 17674:1-2, KM 17913:1-44, KM 18710:1-2508 (kaiv. 1971),  
 KM 19050:1-567 (kaiv. 1972), KM 19526, KM 20083:1-153 (kaiv. 1977),  
 KM 20320:1-14, KM 21635:1-3, KM 22946:1-14.

Lähistön muinaisjäännökset: skl 9,11,20: Timonen 1-3, inv. 1971, skl 53: Timonen 1974; kaiv.  
 1987; skl 12,19: Myllyaho 1-2; skl 13-14: Purovarsari 1-2; skl 15:  
 Töysänpelto; skl 21: Broms, inv. 1971; skl 52: Kotikangas; skl 68:  
 Peltosaari  
 Löydöt: ks. em. kertomukset

Kesänmökkin rakennussuunnitelmat tunnetun kivikautisen asuinpaikan läheisyyteen

#### KOHTEEN SIJAINTI JA KUVAUS

Kohde sijaitsee 11 km pohjoisluoteeseen Evijärven kirkosta Ähtävänjoen itärannalla Timosenkosken kohdalla.

Tutkittava kohde sijoittuu Timosen v. 1971, 1972, 1977 kaivausalueen pohjoispuolelle Ähtävänjoen rantatormälle. Alue on tasaista peltoa. Kohteen eteläosa rajautuu Römpsin taloon johtavaan tiehen ja itäosa Kotinevan tiehen. Peltoalueen koillisreunassa on entinen pyyntikuoppa-alue, jota tutkittiin viimeksi v. 1987 (H. Taskinen). Timosen alueella on aikaisemmin tehty useita muinaisjäännösten tarkastuksia ja kaivauksia (ks. Esihistorialliset kiinteät muinaisjäännökset Vaasan läänissä -julkaisu, s. 36-41).

#### KAIVAUSMENETELMÄT

Suunnitellulle rakennusalueelle pellon länsireunaan mitattiin 150 m pitkä, neulapohjoissuuntainen linja, jonka molemmiin puoliin tehtiin 5-10 metrin välein länsi-itä-suuntaisia koekuoppalinjoja. Koekuoppaverkostoa tihennettiin, jos koekuopista tuli löytöjä. Joissakin koekuopissa maaperä muuttui noin 40 cm:n syvyydessä saveksi, eikä kuoppia kaivettu siksi syvemmiksi. Hiekkapitoiset koekuopat kaivettiin 60-80 cm:n syvyisiksi.

Muutamissa koekuopissa näkyi hiilikerrostumia ja selkeästi lajittuneita maalajeja. Näiden koekuoppien profiilit siistittiin ja valokuvattiin (ks. kuvat 12-15). Koekuopan X:500, Y:195 profiilit piirrettiin (ks. profiilikartta).

#### KAIVAUSHAVAINNOT

Ainoastaan tutkimusalueen eteläosan koekuopista tuli löytöjä, Y-540-linjan pohjoispuoli oli löydötön. Eteläosan koekuopissa noin 25 cm:n paksuisen ruokamultakerroksen alla oli ruskeaa hiekkaa, josta myös saviastianpalat ja kvartsit tulivat. Löytökorkeus oli 62.0-62.7 m mpy. Pohjoisimpien koekuoppien kohdalla maaperä oli savista ja Y-640-linjan itäpään koekuopista tuli vanhaa rakennusjätettä.

Koekuopassa X:500, Y:195 näkyi muutaman senttimetrin paksuinen hiilikerros ja sen alla harmaa palanut kerros (kuva 12, dia 36244, profiilikartta). Tästä koekuopasta tuli 2 kvartsiesinettä ja 3 -iskosta. Jälkitöiden yhteydessä selvisi, että koekuoppa sijoittui vanhan kaivausalueen kohdalle eikä havainto liity siten esihistorialliseen toimintaan. Osa vuoden 1975 koekuopista sijoittuu tutkittavalle alueelle (ks. yleiskartta).

Pellon länsireunaan kaivetussa koekuopassa X:510, Y:190 esiintyi myös paksun ruokamultakerroksen alla hiili- ja nokimaaläikkiä. Nämä ilmiöt ovat todennäköisesti resenttejä. Ne sijoittuvat aivan vanhan Timosenkosken sillan ja peltotien kohdalle (ks. yleiskartta ja kuva 14).

Koekuopassa X:510, Y:195 näkyi selvästi nykyaikaisen auran jättämiä jälkiä. Sen alapuolella erottui lajittuneita hiekka- ja sorakerroksia, jotka ovat mahdollisesti joen tulvan aiheuttamia. Ilmiö näkyy selvemmin koekuopassa X:560, Y:200 (ks. kuva 15). Koekuoppa sijaitsee pellon alavammalla kohdalla.

Löytöaineisto (KM 30206:1-20) koostui saviastian paloista, kvartsista ja palaneesta luusta. Löytömäärät jäivät hyvin vaatimattomiksi (ks. taulukot). Saviastianpalat (:13, 15) olivat koristelemattomia ja saviainekseltaan tiivistä. Niitä löytyi koekuopista X:520, Y:200 ja X:510, Y:195. Kvartsiaineistoon kuului muutamia esineitä, mutta suurin osa siitä oli iskoksia. Löydöt tulivat 25-35 cm:n syvyydestä peltomultakerroksen alaosasta tai sen alapuolisesta ruskeasta hiekasta.

## LÖYTÖMÄÄRÄT

esine	kpl	kpl%	paino	paino%
KVARTSI-ISKOKSIA	14	16.9%	45.0	21.1%
KVARTSIKAAVIN	4	4.8%	11.0	5.2%
KVARTSIPURASIN	1	1.2%	4.0	1.9%
KVARTSIUURRIN	3	3.6%	61.0	28.6%
KVARTSIVEITSI	1	1.2%	20.0	9.4%
PALANUTTA LUUTA	2	2.4%	0.5	0.2%
SAVIASTIAN PALOJA	58	69.9%	72.0	33.7%
yht.	83	100.0%	213.5 g	100.0%

## LÖYTÖJEN LEVINTÄ kappalemäärän mukaan

X <sub>1</sub>	Y- 195	200	205	210	yht.
540		2			2
530	1		2		3
520		56			56
510	5				5
505		1			1
500	5	9		2	16
yht.	11	68	2	2	83 kpl

## LÖYTÖJEN LEVINTÄ painon mukaan

X <sub>1</sub>	Y- 195	200	205	210	yht.
540		0.5			0.5
530	35.0		8.0		43.0
520		81.0			81.0
510	5.5				5.5
505		0.5			0.5
500	23.5	55.5		4.0	83.0
yht.	64.0	137.5	8.0	4.0	213.5 g

Timosen laajasti tutkitun ja löydöllisesti merkittävän kivistisen asuinpaikan on oletettu jatkuvan ydinalueen pohjoispuoliselle pellolle. Kuitenkin koekaivauksen perusteella voidaan todeta, että muinaisjäännös jatkuu vain pellon eteläosan matalalle, hiekkaiselle kumpareelle. Kaivausten vähäiset löydöt tulivat tältä alueelta. Pohjoisempänä, joenkaarten kohdalla, maasto laskee loivasti ja maaperä muuttuu selvästi savisemmaksi.

Tutkittavan alueen länsiosaa lähinnä joentörmää ja pellon keskiosaa on koekuopitettu jo v. 1975. Näiden ja v. 1996 koekaivausten perusteella voidaan todeta, että paikkaa on tutkittu riittävästi. Havaintojen perusteella paikalla ei ole muinaisjäännöstä, joka estäisi suunnitellun rakennushankkeen.

Helsinki 23/04/97

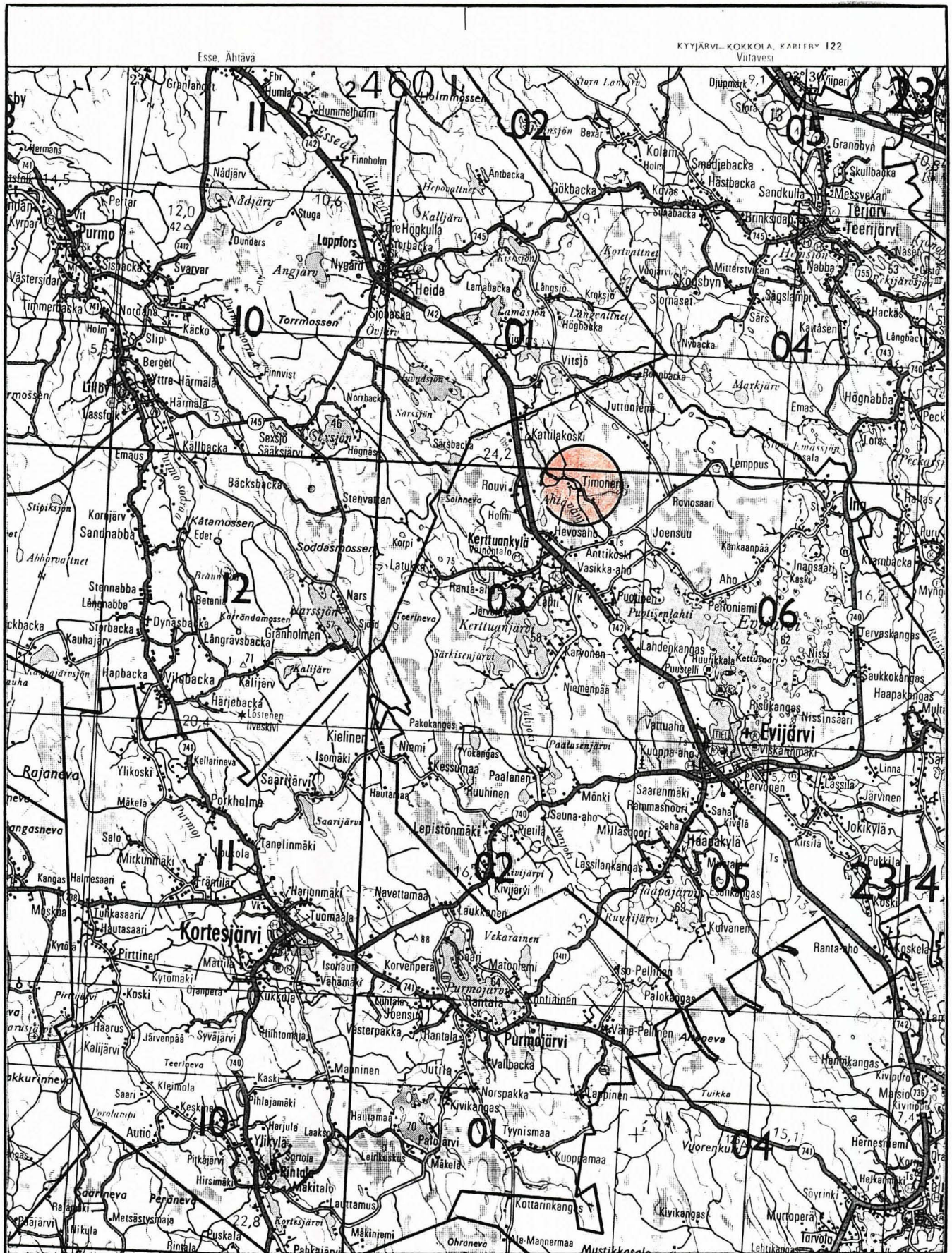


Simo Vanhatalo, HUK

Evijärvi Timonen 1996

kuvaaja: S. Vanhatalo  
negatiivikoko: 6x6  
diakoko: 24x36

- F.106744 / K.1 Kaivausalueen eteläosaa, kuvattu idästä.
- F.106745 / K.2 Kaivausalueen länsiosaa, kuvattu kaakosta.
- F.106746 / K.3 Kaivausalueen pohjoisosaa, kuvattu kaakosta.
- F.106747 / K.4 H. Taskisen v. 1987 kaivausalue männikön kohdalla, kuvattu lounaasta.
- F.106748 / K.5 Kaivausalueen eteläosaa, kuvattu koillisesta.
- F.106749 / K.6 Kaivausalueen pohjoisosaa, kuvattu kaakosta.
- F.106750 / K.7 Kaivausalueen eteläosan itäreunaa, kuvattu kaakosta.
- F.106751 / K.8 Kaivausalueen eteläosaa, kuvattu etelästä.
- F.106752 / K.9 Ähtävänjoen itätörmää kaivausalueen kohdalla, kuvattu lounaasta.
- F.106753 / K.10 Ähtävänjoen itätörmää kaivausalueen kohdalla, kuvattu lännestä.
- F.106754 / K.11 Ähtävänjoen itätörmää kaivausalueen kohdalla, kuvattu lännestä.
- F.106755 / K.12 Koekuoppa X:500, Y:195, kuvattu luoteesta.
- F.106756 / K.13 Koekuoppa X:510, Y:195, kuvattu pohjoisesta.
- F.106757 / K.14 Koekuoppa X:510, Y:190, kuvattu pohjoisesta.
- F.106758 / K.15 Koekuoppa X:560, Y:200, kuvattu pohjoisesta.
- D.36237 Kaivausalue, kuvattu kaakosta.
- D.36238 Kaivausalueen eteläosaa, kuvattu koillisesta.
- D.36239 Kaivausalue, kuvattu etelästä.
- D.36240 Kaivausalueen eteläosan koekuoppia, kuvattu etelästä.
- D.36241 Ähtävänjoen itätörmää kaivausalueen kohdalla, kuvattu lounaasta.
- D.36242 Ähtävänjoen itätörmää kaivausalueen kohdalla, kuvattu lännestä.
- D.36243 Vuosien 1971, 1972 ja 1977 kaivausalueen pohjoisosan paikka, kuvattu länsiluoteesta.
- D.36244 Koekuoppa X:500, Y:195, kuvattu luoteesta.
- D.36245 Koekuoppa X:510, Y:195, kuvattu pohjoisesta.
- D.36246 Koekuoppa X:510, Y:190, kuvattu pohjoisesta.
- D.36247 Koekuoppa X:560, Y:200, kuvattu pohjoisesta.



Evijärvi Timonen  
Pk 231403 Kerttuanjärvi  
X: 7039460 Y: 2467458 ±2m Z: 60-62.5

S. Vanhatalo 1996 7



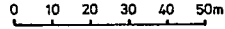


# EVIJÄRVI (LAHDENKYLÄ) TIMONEN 1

S. Vanhatalo 1996

yleiskartta 1:1000

piirt. T. Suhonen



- koekuoppa josta löytöjä
- löydötön koekuoppa
- sähkölinja
- ar, tr asuinrakennus, talousrakennus
- ⊗ kiviä
- ΛΛΛ mänty, kuusi -ja lehtipuumetsää
- W oö niittyä, pensaikkoa
- kaivo
- ≡ iso kivi
- x v.1975 koekuoppa

KARTTAPOHJONEN



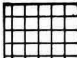


# EVIJÄRVI (LAHDENKYLÄ) TIMONEN 1

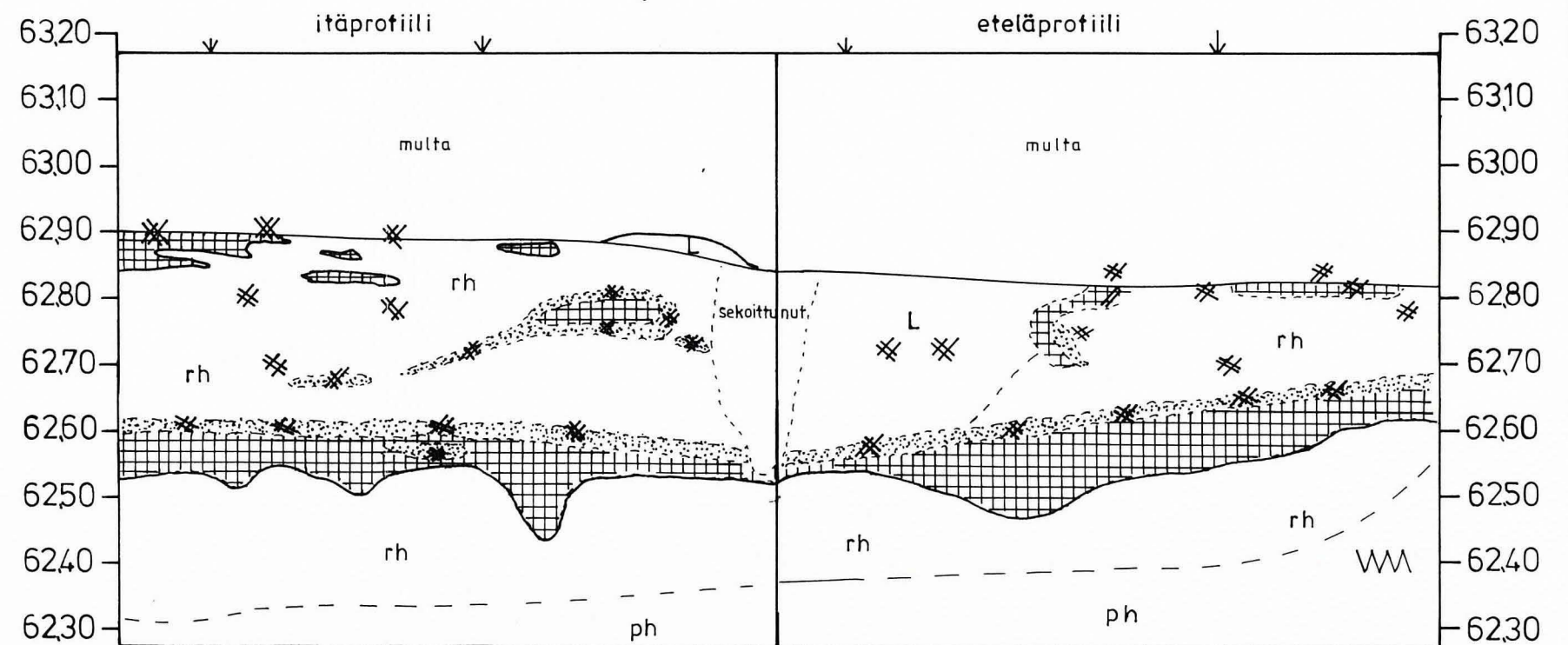
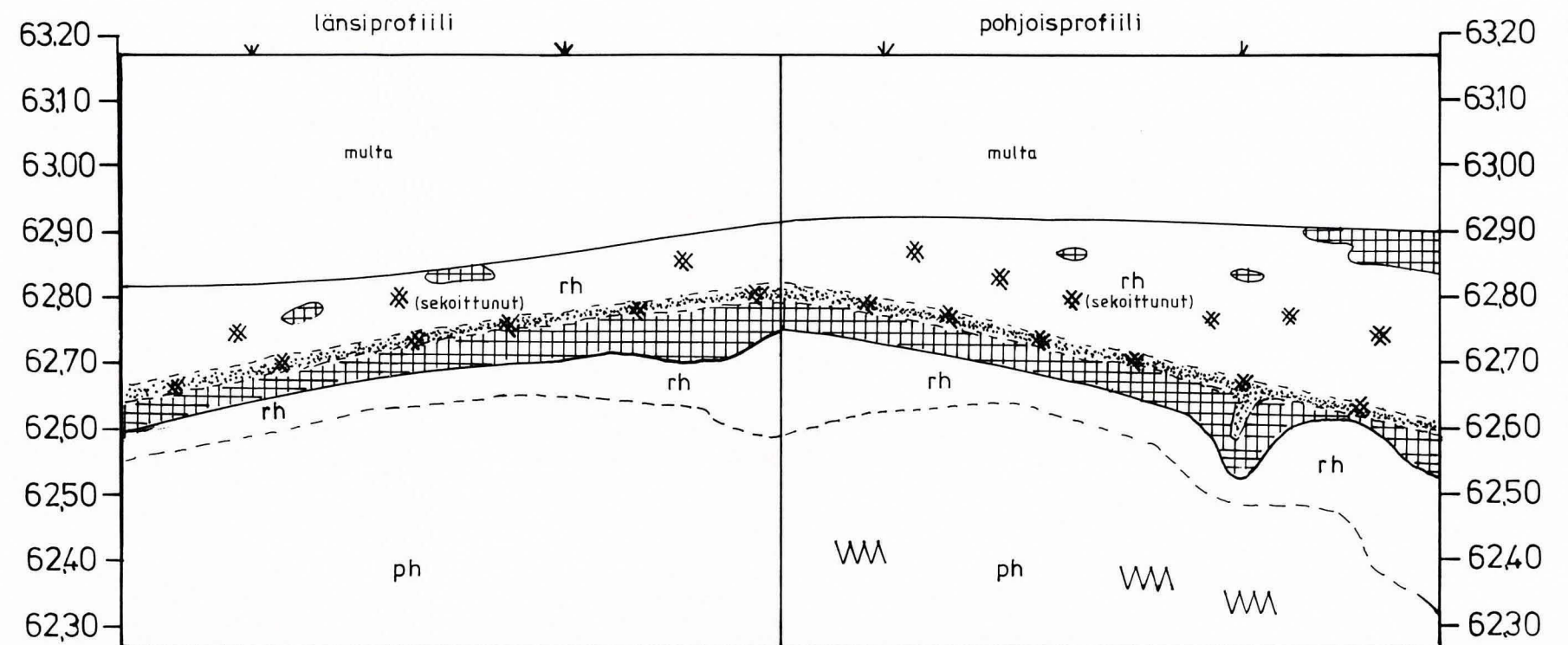
S. Vanhatalo 1996

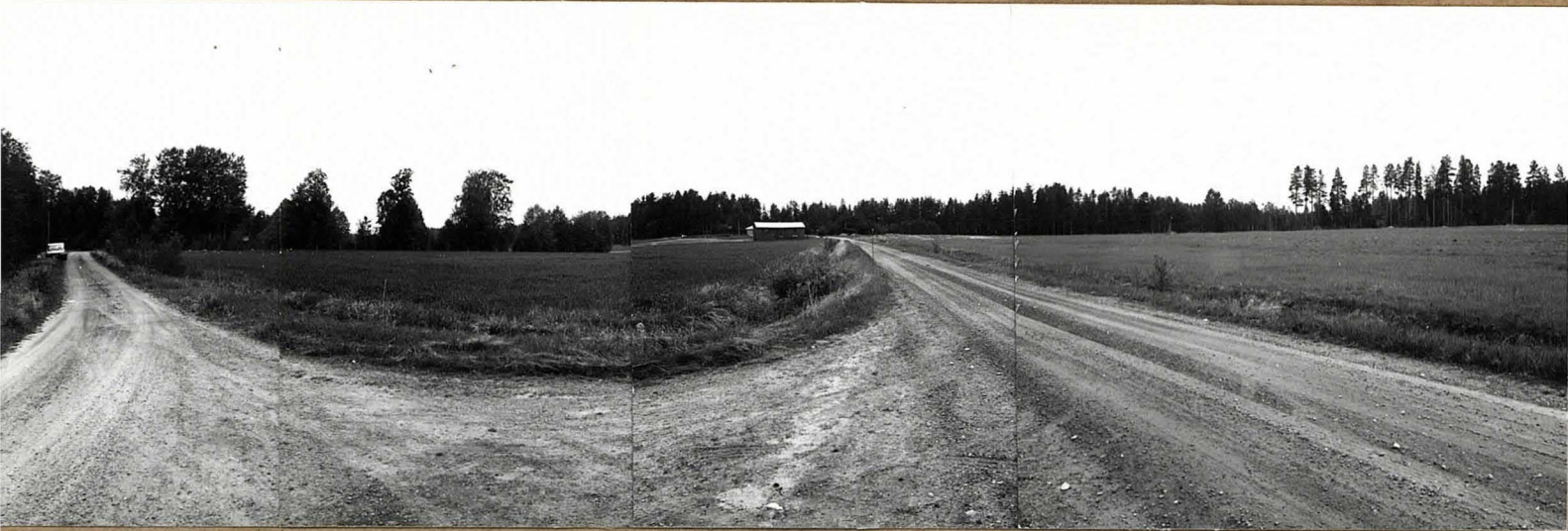
profiilikartta kk 500/195

1:10 0 10 20 30 40 50cm

piirt. T. Suhonen

- |   |                       |
|---|-----------------------|
|  | palanut harmaa hiekka |
|  | noki                  |
|  | hiili                 |
| L   | likamaa               |
| rh  | ruskea hiekka         |
| ph  | puhdas hiekka         |





F.106744 K.1

F.106745 K.2

F.106746 K.3

F.106747 K.4

KAIVAUSALUEEN ETELÄOSAA, KUVATTU IDÄSTÄ JA KAAKOSTA.

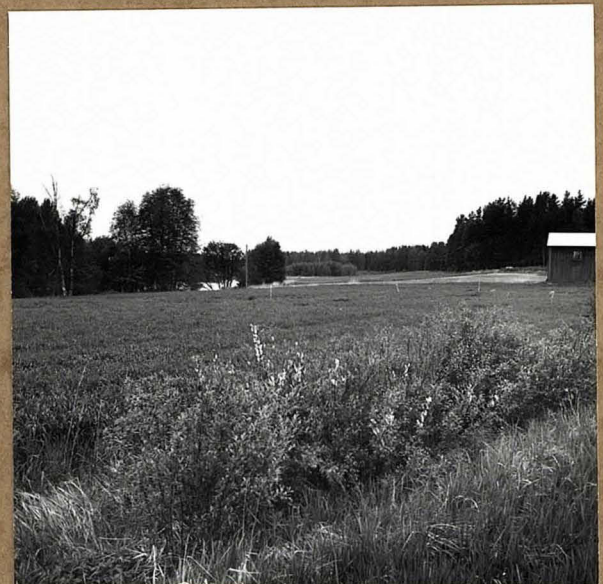
KAIVAUSALUEEN POHJOISOSAA, KUVATTU KAAKOSTA.

H. TASKISEN V. 1987 KAIVAUSALUE MÄNNIKÖN KOHDALLA, KUVATTU LÖUNASTA.



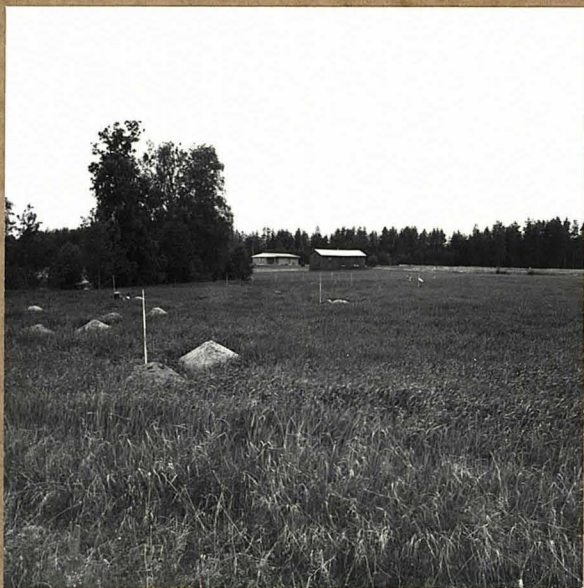
F.106748 K.5

KAIVAUSALUEEN ETELÄOSAA, KUVATTU KÖILLISÖSTÄ.



F.106749 K.6

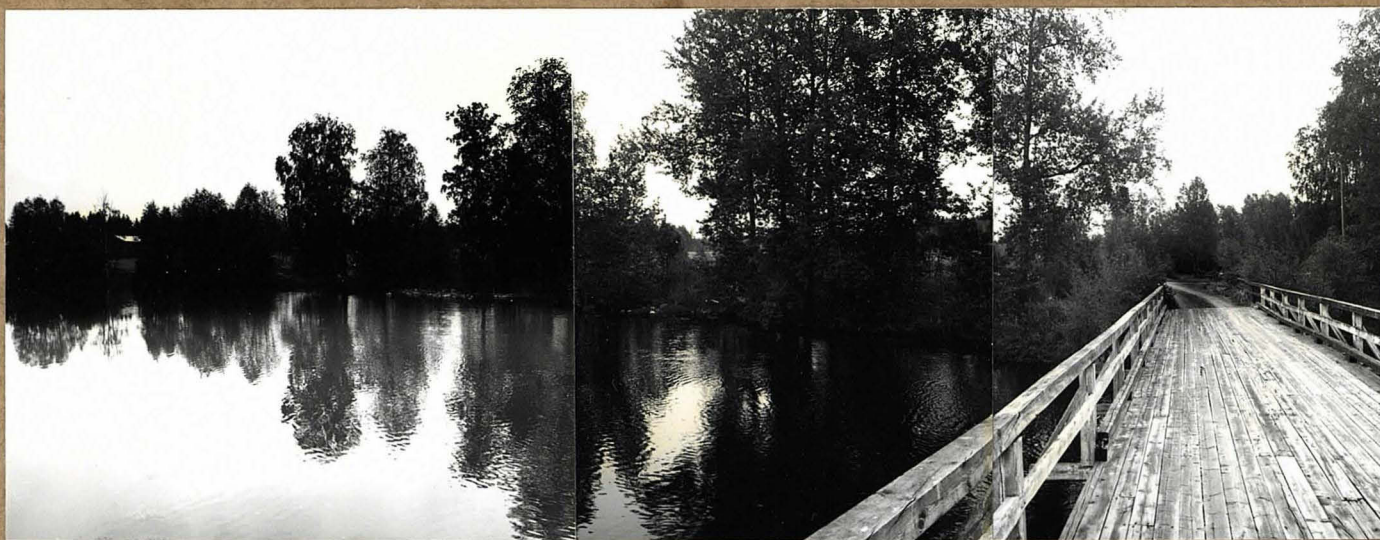
KAIVAUSALUEEN POHJOISOSAA, KUVATTU KAAKOSTA.



F.106750 K.7  
KAIVAUSALUEEN ETELÄOSAN ITÄREUNAA,  
KUVATTU KAARKOSTA.



F.106751 K.8  
KAIVAUSALUEEN ETELÄOSAA, KUVATTU  
ETELÄSTÄ.



F.106752 K.9

F.106753 K.10

F.106754 K.11

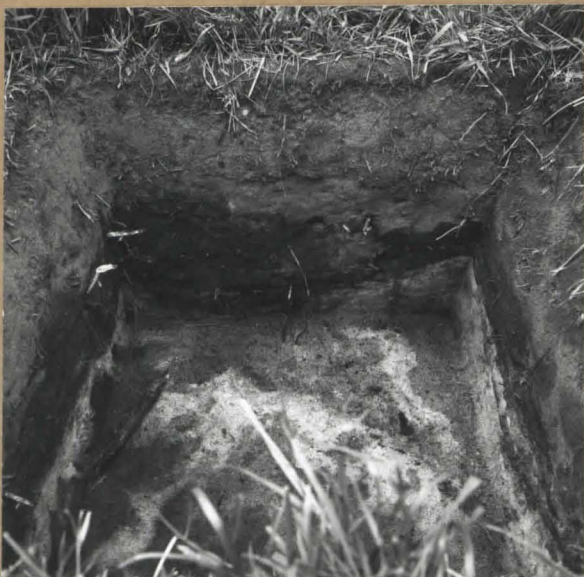
ÄHTÄVÄNJOEN ITÄTÖMÄÄ KAIVAUSALUEEN KOHDALLA, KUVATTU LOUNASTA, LÄN-  
NESTÄ JA LÄNNESTÄ.



F. 106755 k. 12  
 KOEKUOPPA X:500, Y:195, KUVATTU  
 LUOTEESTA.



F. 106756 k. 13  
 KOEKUOPPA X:510, Y:195, KUVATTU  
 POHJOISESTA.



F. 106757 k. 14  
 KOEKUOPPA X:510, Y:190, KUVATTU  
 POHJOISESTA.



F. 106758 k. 15  
 KOEKUOPPA X:560, Y:200, KUVATTU  
 POHJOISESTA.