

EVIJÄRVI LAHDENKYLÄ ISOKANGAS

Kertomus Evijärven Isokankaan  
kivikautisen asuinpaikan kai-  
vauksesta kesällä 1981

Helsingissä 30.11.1981

FK Pekka Honkanen

## 1. ARKISTOTIETOJA

Kohteen nimi: Isokangas

Kunta: Evijärvi

Kylä: Lahdenkylä

Tila: RN:o 1:27

Omistaja: Autoilija Taavi Kaski, os. 62510 KUOPPA-AHO, puh. 967-51034

Peruskartta 2323 01 KISKSJÖN

Kohteen sijainti x = 7041 91

y = 466 00

z = 58 - 57,30/57,50

Aikaisemmat tutkimukset: Kaisu Anttilan inventointikertomus museoviraston esihistorian toimiston top.arkistossa 1976 KM 19952

Kaisu Anttilan koekaivauskertomus museoviraston esihistorian toimiston top.arkistossa 1977 KM 20084:1-37

Markus Hiekkasen kaivauskertomus museoviraston esihistorian toimiston top. arkistossa 1980 KM 20603:1-1614

Tähän kertomukseen liittyvät löydöt: KM 21166:1-1727

Diar. 4.9.1979

Tähän kertomukseen liittyvät negat. nro 53957-53988

Tähän kertomukseen liittyvät diapositiivit: nro 5193-5222

## S i s ä l l y s

1.	ARKISTOTIETOJA	1
2.	JOHDANTO	2
3.	TOPOGRAFINEN KUVAUS	3
4.	KAIVAUSTUTKIMUKSET	3
4.1.	Koordinaatisto ja yleiskartta	3
4.2.	Kaivaustekniikka ja tasokartat	4
4.3.	Kodanpohja III	5
4.4.	Kodanpohja IV	6
4.5.	Kodanpohja V	7
4.6.	Kodanpohja VI	8
4.7.	Kodanpohja VII	9
4.8.	Koeajat ja koekuopat	9
5.	TIIVISTELMÄ	10
	VALOKUVALUETTELO	12
	DIAPOSITIIVILUETTELO	14
	KARTTALUETTELO	16
	KARTAT 1-8	17-21
	VALOKUVAT	22-29

## 2. JOHDANTO

Isokankaan kivikautisen asuinpaikan löysivät vuonna 1976 HuK Kaisu Anttila ja Markus Hiekkänen (ks. Kaisu Anttilan inv. kert. 1976). Hiukan myöhemmin kävivät paikkaa tarkastamassa yhdessä em. kanssa tutkija Mirja Miettinen ja Pekka Miettinen (löydöt KM 19952). Seuraavana vuonna suoritti Kaisu Anttila paikalla koekaivauksen ja yleiskartoituksen (ks. Kaisu Anttilan koekaivauskertomus 1977). Koekaivauksen perusteella määriteltiin saman vuoden syksynä 18.11.1977 maastossa rauhoitusalue, joka kattoi maastossa erottuvien kodanpohjien alueen harjun reunasta tilustiehen asti (M. Hiekkasen kaiv. kert. 1980, kartta 2).

Rauhoitusalue häyttasi sijainniltaan maanomistajan autoilija Taavi Kasken paikalle suunnittelemaa elinkeinotoimintaa. Koska paikalla oli ilmeisesti suoritettava laajoja kaivaustutkimuksia todettiin, että muinaismuistolain 15. §:n kohdan yksityisen työhankkeen toteuttajan korvausvelvollisuuden noudattaminen tuottaisi kohtuuttomia kustannuksia maanomistajalle. Tämän johdosta osoitettiin valtion museoviraston esihistorian toimistolle kiireellisiä kaivauksia varten myöntämästä määrärahasta osa Isokankaalla suoritettavia tutkimuksia varten (v. 1979 80 000 mk ja 1981 100 000 mk). Vuonna 1979 suoritti FM Markus Hiekkänen paikalla kaivauksen, jolloin tutkittiin 1065 m<sup>2</sup> rauhoitetusta alueesta (M. Hiekkasen kaiv. kert. 1980). Työn kiireellisyyden vuoksi jatkettiin alueen tutkimuksia 1981 allekirjoittaneen toimesta, jolloin alue saatiin loppuun tutkituksi. Avustajina toimivat HuK Leena Ruonavaara (8.7.-31.7.) ja fil. yo. Markku Heikkinen (3.8.-1.9.) ja kaivajina 6-10 evijärveläistä ja loppukesästä myös kaksi puolalaista. Töitä häyttasi jatkuvat sateiset säät.



### 3. TOPOGRAFINEN KUVAUS

Isokankaan tutkimusalue sijaitsee Etelä-Pohjanmaalla Pietarsaaresta 36,5 km kaakkoon ja Evijärven kirkosta 16,7 km luoteeseen Ähtävänjoen itäpuolella n. 450 metrin päässä joesta. Pietarsaaren-Lappajärven maantielle lännessä on matkaa 700 m ja Kattilakosken taloon lounaassa 1050 m. Evijärven ja Ähtävän välinen kunnanraja on pohjoisessa 400 m päässä. Lähemmin tutkimusalue sijoittuu n. 350 m pitkän ja 7-9 m ympäröivästä tasaisesta kangas- ja räme- maasta kohoavan kivikkoisen ja louhikkoisen luode-kaakko -suuntaisen harjun luoteispäähän, sen pohjoispuolella olevalle kankaalle. Kaivausalueen muiden maastosuhteiden ja kasvillisuuden osalta viittaa M. Hiekkasen kaivauskertomukseen vuodelta 1980. -kartta 1.

Alueen maastosuhteet olivat säilyneet vuoden 1979 kaivauksen jälkeen ennallaan. Ainoastaan hiekkakuopat olivat laajentuneet siten, että niiden reuna kulki paikoin aivan vuoden 1979 jälkeen rauhoitetuksi jääneen alueen rajalla. Rauhoitettuun alueeseen ei oltu kajottu. -kartat 2 ja 3, kuvat 1-2, diat 5193-95.

### 4. KAIVAUSTUTKIMUKSET

#### 4. 1. Koordinaatisto ja yleiskartta

Kaivaustutkimuksissa käytettiin samaa koordinaatistoa kuin vuoden 1979 tutkimuksissa. Tarkistusmittausten jälkeen todettiin, että vuonna 1979 paikoilleen jätetyt paalut linjoilla x 400 ja y 400 olivat edelleen oikeilla paikoillaan ja em. linjoja apuna käyttäen laadittiin alueelle koordinaatisto, jonka x-akseli oli kompassinäyttämän mukaan pohjois-etelä -suuntainen.

Kaivausalueella suoritettavien korkeusmittausten kiintopisteiksi valittiin kaksi suurta maakiveä. Kiintopiste 1 sijaitsi kodanpohjan V lounaispuolella noin 24 m:n päässä siitä ja kiintopiste 2

harjun rinteellä 16 m kodanpohjasta VI lounaaseen. Kiintopisteen 1 korkeus merenpinnasta on 59,40 m ja kiintopisteen 2 66,45 m. Vuoden 1979 kaivauksen kiintopisteen korkeus saatiin voimalaitos-yhtiö Oy Albäck Ab:n Ähtävänjoen kaltevuusmittauksia varten teke-mästä kiintopisteestä. Tämä kiintopiste oli kuitenkin hävinnyt ilmeisesti joen pengerrystöiden johdosta. Kaivausalueen kiinto-pisteiden korkeudet merenpinnasta saatiin peruskartalla olevasta korkeuskiintopisteestä, jonka korkeus merenpinnasta on 64,25 m. Kiintopiste sijaitsee Pietarsaari-Lappajärvi maantien länsipuolella, Ähtävän-Evijärven kuntien rajasta n. 50 m pohjois-luoteeseen. Kiintopisteen koordinaatit ovat x 7042 09 y 465 19. Vertailtaessa korkeuslukuja vuoden 1979 kaivauksen vastaaviin kor-keuslukuihin todettiin, että erot olivat alle 10 cm. - kartat 1-3.

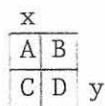
Yleiskartoituksen perustaksi otettiin Kaisu Anttilan vuonna 1977 laatima yleiskartta mittakaavassa 1:500 ja M. Hiekkasen vuonna 1979 laatima yleiskartta mittakaavassa 1:200, johon on piirretty myös korkeuskäyrät 10 cm:n välein. Em. kartat soveltuvat sekä laajuudeltaan että yksityiskohdiltaan hyvin myös vuoden 1981 kai-vauksen yleiskartoiksi. Näihin karttapohjiin lisättiin jälkitöiden yhteydessä tämän vuoden kaivausalueen rajat. Eräiden yksityiskoh-tien vuoksi katsottiin kuitenkin tarpeelliseksi piirtää vielä yksi A4 kokoinen yleiskartta mittakaavassa 1:500. - kartat 2-4.

#### 4.2. Kaivaustekniikka ja tasokartat

Isokankaan asuinpaikalla on seitsemän kiinteää muinaisjäännöstä, jotka kaikki ovat muodoltaan ns. Madenevan tyyppin kodanpohjia (I-VII). Vuonna 1979 kaivettiin näistä kokonaan kodanpohjat I ja II sekä osittain kodanpohjat III ja IV. Viimeksi mainittujen tut-kiminen suoritettiin loppuun kuluneena kesänä ja niiden lisäksi kaivettiin kodanpohjat V, VI ja VII. Kodanpohjien välistä aluetta tutkittiin koeojin ja koekuopin. Myös harjun laelle tehtiin kaksi koekuoppaa. - kartta 4.

Ensimmäiseksi paalutettiin kodanpohjien III ja IV alue edellä selostettua koordinaatistoa noudattaen 2 x 2 m suuruisiin ruutuihin. Paalutuksen jälkeen pinta vaaitettiin 1 m välein. Turve poistettiin lapiolla. Turpeen alla olevaa humusta ja hiekkaa kaivettiin aluksi 10 cm:n kerros. Koska tässä kerroksessa ei ollut havaittavissa erityisiä piirteitä, päätettiin toimia samoin kuin vuoden 1979 kaivausten yhteydessä: kaivamista jatkettiin vielä n. 15 cm. Tästä syvyydestä (n. 25 cm turpeen alta) piirrettiin tasokartta mittakaavan 1:50, joka jälkitöiden yhteydessä pienennettiin mittakaavaan 1:100. Täten tasokartta piirrettiin koko kaivausalueesta samasta syvyydestä ja samaan mittakaavaan kuin vuoden 1979 tasokartat. Käytännön syistä osa tasopiirroksista piirrettiin jälkitöiden yhteydessä vuoden 1979 kaivausten tasokarttaan (M. Hiekkasen kaiv. kert. 1980, kartta 4). Tasokarttoihin merkittiin maalajit, kivet ja hiomalaa<sup>at</sup>. Tämän jälkeen kaivamista jatkettiin perinteiseen tapaan 10 cm:n kerroksin. 2. ja 3. kerroksesta piirrettiin muutamia yksityiskohtakarttoja mittakaavaan 1:25. - kartat 4-7.

Löydöt otettiin talteen kerroksittain. Esineiden löytöpakat merkittiin 10 cm:n tarkkuudella. Kvartsi-iskokset ja saviastian palat otettiin talteen 1 x 1 m suuruisen alueen tarkkudella, jota varten kaivausruutu jaettiin neljään 1 m<sup>2</sup> suuruiseen sektoriin seuraavasti:



Kaivausruudun tunnuslukuna käytettiin sen lounaiskulman arvoja. Yhteensä Isokankaalla kaivettiin kuluneena kesänä 860 m<sup>2</sup>.

#### 4.3. Kodanpohja III

Kodanpohjasta III kaivettiin länsiosa vuonna 1979. Kodanpohjan läpimitta (NO-SW) on 14 m, syvyys n. 40 cm ja kokonaispinta-ala n. 56 m<sup>2</sup>. Kodanpohjan itäosa oli melko pahoin tuhoutunut hiekanottoa varten tehdyn laajan koekuopan vuoksi. Vallia oli

havaittavissa ainoastaan kodanpohjan itäpuolella. Minkäänlaista ovikäytävää ei ollut näkyvissä. - kartta 4, valokuva 3 ja dia 5196.

Maaperä kodanpohjan alueella oli hienoa hiekkaa, jossa erottui kaksi noen ja hiilen sekaista aluetta ruudussa 382/422 ja yksi ruskean hiekan alue ruudussa 380/418. Edellä mainitut läikät alkoivat erottua heti humuksen alta ja ne hävisivät näkyvistä 30 cm:n syvyydellä. Kodanpohjan alue oli melkein täysin kivetön. Kodanpohjan ulkopuolella oli kaksi likamaaläikkää ruuduissa 378/422 ja 380/422. - kartta 5, dia 5197.

Kodanpohjan alueella oli kaksi keramiikkakeskittymää sektoreissa 390/420A ja 390/422C. Edellinen oli 2. kerroksessa ja jälkimmäinen 1. kerroksessa. Esinelöydöistä kiinnitti huomiota liuskenuolenkärki (21166:1298), joka löytyi kodanpohjan koillisrinteeltä muihin alueen löytöihin nähden poikkeuksellisen syvältä - 50 cm turpeen alta.

#### 4.4. Kodanpohja IV

Myös kodanpohjasta IV kaivettiin puolet eli sen itäosa ja ovikäytävän seutu vuonna 1979. Kodanpohjan läpimitta (NW-SO) on 20 m, syvyys 70 cm ja kokonaispinta-ala 142 m<sup>2</sup>. Kodanpohjan länsiosassa, joka tutkittiin kuluneena kesänä, ei ollut havaittavissa selvää vallia.

Kodan pohjalla ruuduissa 390-2/434 oli kovaa, punaista, saostunutta hiekkaa 20-30 cm:n syvyydessä. Samanlainen kerros oli ollut myös kodanpohjissa I ja II. Em. alueen pohjoispuolella oli ruskean hiekan alue, joka alkoi heti turpeen ja humuksen alta. Tältä alueelta tuli 35 cm:n syvyydessä esiin säännöllisen pyöreä, 40 cm:n läpimittainen likaisen hiekan alue, jota jatkui 90 cm:n syvyyteen asti tasisesti kaventuena. Kyseessä saattaa olla maaton puunjuuri. - kartta 5, valokuvat 4, 6 ja 7, diat 5198-5203.

Kodanpohjan lounaispuolella oli ruuduissa 386-92/426-30 ruskean hiekan alue, jossa oli myös kaksi likamaaläikkää. Ruskeaksi vär-

jääntyneen hiekan alue jatkui osaksi kodanpohjan lounaisrinteelle. Likaläikät hävisivät näkyvistä 30 cm:n syvyydessä. Paikoitellen ruskean hiekan alla, ruuduissa 388/428-30, 30-35 cm:n syvyydessä oli savikerros. Vastaavaa ei esiintynyt muissa kodanpohjissa. Kodanpohja oli melkein kauttaaltaan kivetön, ainoastaan länsirinteellä sijaitsi muutamia kiviä. - kartta 5, valokuva 5, dia 5201.

Kodanpohjan alueelta löytyi mm. kolme hiomalaakaa ja yhden hiomalaan kappale. Viimeksi mainittu kuuluu hiomalaakaan (:1721), jonka kolme muuta kappaletta löytyivät kodanpohjan ulkopuolelta. Kodanpohjan sisärinteeltä, x 386,00 y 437,70, löytyi meripihkariipuksen katkelma (:1274) 75 cm:n syvyydeltä. Samasta tasosta ja sektorista löytyi lisäksi palaneita luunsiruja (:1275) ja edellisen tason alaosasta kolme saviastianpalaa (:1272-73), joista yksi on koristettu reunapala. Em. löydösten löytösyvyys on poikkeuksellisen suuri kaivausalueen muihin löytöihin nähden. Hautarakennelmasta tai punamullasta ei ollut kuitenkaan havaittavissa merkkejä. - kartta 5, diat 5202, 5204.

#### 4.5. Kodanpohja V

Kodanpohja V sijaitsee n. 20 m kodanpohjasta IV etelään. Sen läpimitta oli 15 m (NW-SO), syvyys 30 cm ja kokonaispinta-ala n. 60 m<sup>2</sup>. - kartta 4.

Matala valli oli todettavissa kodanpohjan etelä- ja pohjoissivuilta. Ovikäytävää mahdollisesti tarkoittavaa painannetta ei ollut erotettavissa. Koko kodanpohjan alueella hiekka-aines muuttui vaaleammaksi 25-45 cm:n syvyydessä. Kodanpohjan eteläosassa alkoi paikoitellen jo 25 cm:n syvyydestä laaja siltti- ja savi-alue. Likamaaläikkiä oli kodanpohjan sisärinteellä ruuduissa 362/430, 364/434 ja 362-64/436-38. Likaläikät tulivat esiin heti turpeen alta. - kartta 6, valokuvat 8-10, diat 5205-5210.

Muuten kivettömän kodanpohjan alueella erottui 25 cm:n syvyydellä kaksi selvää kiveystä. Kiveys, joka sijaitsi paalun 364/434 koh-

dalla, oli läpimitaltaan n. 50 cm. Kivet olivat nyrkinkokoisia ja niitä oli yksi kerros. Hiiltä, nokea tai likamaata ei kiveyksestä löytynyt eivätkä kivet olleet palaneita, joten kyseessä tuskin on liesikiveys. Kiveys on kuitenkin selvästi ihmisen toiminnan seurauksena syntynyt. - kartta 7, valokuva 12, dia 5211.

Toinen kiveys sijaitsi ruudussa 358/436. Kivet olivat enemmän hajallaan kuin em. kiveyksessä, n. 1 m<sup>2</sup> suuruisella alalla. Kivien välissä oli ruosteensekaista hiekkaa. Kiveystä oli yhdessä kerroksessa ja myös nämä kivet olivat nyrkinkokoisia. Kiveysten tarkoitusta ei pystytty selvittämään. - kartta 7, valokuva 11, dia 5212.

Kodanpohjasta löytyi kaksi hiomalaakaa. Toinen sijaitsi kodan pohjoisosassa ja toinen kaakkoisosan vallilla. Muista kodanpohjan löydöistä on syytä mainita oikokirves (:667), joka löytyi heti humuksen alta, kourutaltoa (:773) ja tuura (:785). Kourutaltoa löytyi 2. kerroksesta ja tuura 3. kerroksesta. - kartta 6, valokuva 13, dia 5207.

Kodanpohjan keskelle jätettiin itä-länsi -suuntainen profiili A-B. Mitään kodan rakenteeseen liittyviä seikkoja ei profiilista kuitenkaan ilmennyt. Dokumentoinnin jälkeen profiili kaivettiin normaaliin tapaan. - kartta 8, kuva 14, diat 5213-14.

#### 4.6. Kodanpohja VI

Kodanpohja VI sijaitsee n. 15 m kodanpohjasta V kaakkoon, lähellä harjun rinnettä. Läpimitaltaan se on 10 m (NW-SO), syvyydeltään 20 cm ja kokonaispinta-alaltaan n. 28 m<sup>2</sup>. Vallia tai ovikäytävää ei ollut havaittavissa. - kartta 4.

Maaperä oli etupäässä silttiä ja savea. Ainoastaan kodanpohjan koillisosassa oli hienon hiekan alue. Kodanpohjan keskiosassa, ruudussa 342/448, oli kymmenestä nyrkinkokoisesta ja muutamasta pienemmästä kivistä muodostunut n. 50 cm:n läpimittainen kiveys.

Kiveyksestä ei löytynyt hiiltä tai nokea, eivätkä kivet olleet palaneita. Kiveys muistutti paalun 364/434 kohdalla olevaa kiveystä kodanpohjassa V. Muutamia kiviä oli myös kodanpohjan länsiosassa, ruuduissa 342-44/444, jossa oli myös pieni likamaa-alue. - kartat 6-7, valokuvat 15-18, diat 5215-18.

Kodanpohjasta löytyi mm. meripihkasta tehdyn V-porausnapin katkelma (:120b) ruudusta 342/448. Vuoden 1981 kaivauksen ainoat pii-iskokset löytyivät täältä alueelta.

#### 4.7. Kodanpohja VII

Kodanpohja VII sijoittuu noin kaksi metriä lounaaseen kodanpohjasta III. Se havaittiin vasta vuoden 1979 kaivausten yhteydessä suoritetuissa vaaituksissa. - kartta 4.

Kodanpohjan läpimitta on n. 8 m (NO-SW), syvyys 20 cm ja kokonaispinta-ala n. 36 m<sup>2</sup>. Vallia tai ovikäytävää ei ollut havaittavissa.

Maaperä oli hienoa vaaleaa hiekkaa, vaaleampaa ja hienorakeisempaa kuin kodanpohjien III, IV ja V alueella. Hiekassa ei ollut lainkaan ihmisen toiminnan jälkiä. Ainoastaan ruudussa 372/410 oli hiukan kovaa, punaista, saostunutta hiekkaa. Alueella oli vain muutamia pienehköjä kiviä. Löytöjä tuli alueelta vähemmän kuin muista kodanpohjista. - kartta 6, valokuvat 19-20, diat 5219-20-

#### 4.8. Koeojat ja koekuopat

Koeojia ja koekuoppia kaivettiin yhteensä 168 m<sup>2</sup> kodanpohjien väliselle alueelle. Tarkoituksena oli selvittää, onko täällä alueella asumisjälkiä. Osoittautui, ettei koeojissa tai koekuopissa ollut lainkaan likaista hiekkaa tai muita värieroja, joita tavattiin kodanpohjien alueella. Yleensä löydöt keskittyivät ruutuihin, jotka olivat lähimpänä kodanpohjia.

Koeojassa 370-84/432 oli löytöjä ruuduissa 370/432 ja 380-2/432 sekä koeojassa 362/418-428 ruuduissa 362/420-6 muiden ruutujen

ollessa löydöttömiä. Kaivausalueen itäosan 2 x 2 m laajuudeltaan olevista koekuopista saatiin löytöjä kolmesta: 384-4/448 ja 358/448. Muista koeojista saatiin löytöinä vain muutama kvartsi- ja kivilaji-iskos sekä saviastianpala ja nämäkin keskittyivät kodanpohjien läheisyyteen. - kartat 5 ja 6, valokuvat 22 ja 24, dia 5222.

Löytöjen perusteella on ilmeistä, että toiminta asuinpaikalla on keskittynyt kodanpohjien alueelle. Samansuuntainen tulos saatiin vuoden 1979 kaivausten yhteydessä koeojasta x 400 (M. Hiekkasen kaiv. kert. 1980, 11).

Myös harjun laelle tehtiin kaksi 2 x 2 m:n suuruista koekuoppaa (306/428 ja 324/410). Merkkejä ihmisen toiminnasta ei koekuopissa ollut. - valokuva 23.

## 5. TIIVISTELMÄ

Kokonsa ja rakenteensa perusteella kodanpohjat voidaan jakaa kahteen ryhmään. Ensimmäisen ryhmän kodanpohjat (I, II ja IV) ovat läpimitaltaan 18-20 m ja niissä on erotettavissa selvä valli. Toisen ryhmän kodanpohjat (III, V, VI ja VII) ovat läpimitaltaan 8-14 m eikä niiden ympärillä voinut erottaa selvää vallia. Jätekuoppia oli kodanpohjissa II, III ja IV sekä hiomalaakoja kodanpohjissa I, IV ja V. Kodanpohjien vallien hiekka on selvästi otettu kaivettaessa kodanpohjia tasalaatuiseen rantahiekkaan. Vallien lisäksi ei tavattu muita varmasti kotoon liittyviä rakennejäänöksiä.

Isokankaalle on voitu asettua asumaan merenpinnan ollessa n. 58 m yli nykyisen. Kodanpohjien ja löytöjen perusteella asuinpaikan alin raja 57,20 - 57,50 m mpy. sijaitsee kodanpohjien I ja IV pohjoispuolella, vuoden 1979 kaivausalueella. Jos Isokangas on puhdas merenranta-asuinpaikka, on siellä rannansiirtymiskronologian mukaan asuttu ehkä vuosisadan ajan n. 2500-2400 eKr.



Geologista ajoitusta tukevat vuoden 1979 ja 1981 kaivausten löydöt. Isokankaan keramiikka voidaan jakaa ainakin neljään ryhmään sekoitteen laadun, mutta osittain myös koristelun perusteella. Asbestisekoitteista keramiikkaa löytyi vuoden 1979 kaivauksen yhteydessä vain kodanpohjan I alueelta ja tämän vuoden kaivauksissa yksi pala (:1500) kodanpohjan II kaakkoispuolelta (392/418). Em. saviastianpalat kuuluvat sekoitteensa perusteella Kierikin tai Pöljän ryhmään. Rannansiirtymisajoituksen perusteella kyseessä lienee Pöljän ryhmä.

Saviastianpalat, joiden sekoitteesta on jäljellä ainoastaan onte-  
lot ja palat, joiden sekoitteena on hienoa hiekkaa, kuuluvat lähinnä kampakeramiikan tyylivaiheeseen III:1. Em. keramiikkamateriaalin perusteella voinee todeta, että se muodostaa paikallisen erikoisryhmän, joka pääosin kuuluu Uskeala-keramiikan piiriin.

Tyylivaiheen III:1 keramiikan käytön katsotaan Etelä-Suomessa päättyvän 2550 tai 2500 eKr. ja Pöljän keramiikka taas tulee käyttöön n. 2500 eKr. Jälkimmäinen vastaa hyvin rannansiirtymiskronologian perusteella saatua tulosta. Liian "myöhäisen" tyylivaiheen III:1 keramiikan esiintyminen voidaan ehkä selittää kulttuurin viivästyksenä Etelä-Pohjanmaalla.

Helsingissä 30.11.1981

*Pekka Honkanen*  
FK Pekka Honkanen

Evijärvi, Lahdenkylä, Isokangas

Valokuvaluettelo (negatiivit)

- Kuva 1 (F. 53957-960). Panoraama kaivausalueesta kuvattuna idästä. Turvetta poistetaan kodan IV alueelta.
- Kuva 2 (F. 53961-962). Kaivausalue luoteesta kuvattuna. Oikealla harju, kuvan keskiosassa (taustalla) näkyvän metsikön luota alkaa Slättmossen.
- Kuva 3 (F. 53963). Kodanpohja III ennen kaivausta. Kodan keskellä hiekkakasa, joka on vanhan soranäytekuopan päällä. Etualalla v. 1979 kaivausalue. Kuvattu lounaasta.
- Kuva 4 (F. 53964). Kodanpohja IV. Turve poistettu, pohjoisosaa kaivettu 10 cm. Vasemmalla v. 1979 kaivausalue. Kuvattu koillisesta.
- Kuva 5 (F. 53965). Kota IV tasossa 2 lännestä. Keskellä kuvaa savialue. Lähin paalu 388/426.
- Kuva 6 (F. 53966). Kota IV tasossa 2 kuvattuna kaakosta.
- Kuva 7 (F. 53967). Kota IV. Likaläikkä (puun juuri) ruudussa 392/434 tasossa 2. Kuvattu noin idästä.
- Kuva 8 (F. 53968). Kodanpohja V ennen turpeen poistoa (kuvan keskellä). Taustalla kaivetaan kotaa IV. Kuvattu etelästä.
- Kuva 9 (F. 53969-70). Kodanpohja V tasossa 1. Kuvattu lounaasta. Lähin paalu 354/428.
- Kuva 10 (F. 53971). Kodanpohja V tasossa 1. Keskellä profiili A-B. Kuvattu etelästä.
- Kuva 11 (F. 53972). Kodanpohja V. Kiveys ruudussa 358/436 tasossa 1. Kuvattu idästä.
- Kuva 12 (F. 53972). Kiveys paalun 364/434 kohdalla tasossa 1. Kuvattu eteläkaakosta.

- Kuva 13 (F. 53974). Hiomalaaka x 363 y 436 ja likaläikät ruuduissa 362/436 ja 362/438. Kaivettu 10 cm. Kuvattu idästä. Kota V.
- Kuva 14 (F. 53975). Profiilia A-B pohjoisesta kuvattuna.
- Kuva 15 (F. 53976). Kodanpohja VI, turve poistettu. Kuvattu koillisesta.
- Kuva 16 (F. 53977-78). Kodanpohja VI, taso 1. Kuvattu etelästä.
- Kuva 17 (F. 53979). Kodanpohja VI. Kiveystä ruudussa 342/448, taso 1. Kuvattu pohjoisesta.
- Kuva 18 (F. 53980). Kodanpohja VI. Kiveystä ruuduissa 342-344/444. Taso 1. Kuvattu pohjoisesta.
- Kuva 19 (F. 53981). Kodanpohja VII ennen turpeen poistoa. Etualalla v. 1979 kaivausalueetta. Kuvattu koillisesta.
- Kuva 20 (F. 53982). Kodanpohja VII. Turve poistettu. Kuvattu kaakosta.
- Kuva 21 (F. 53983). Kodanpohjaa VI kaivetaan. Kuvattu idästä.
- Kuva 22 (F. 53984). Koeoja 362-364/416-428 lännestä. Taso 1.
- Kuva 23 (F. 53985). Harjun lakea, kuvattu idästä. Etualalla kaivetaan koekuoppaa 306/428 ja taustalla koekuoppaa 324/410.
- Kuva 24 (F. 53986). Yleiskuva kaivausalueesta etelästä kaivausten jälkeen. Etualalla koeoja 344-354/432-434 tassa 1.
- Kuva 25 (F. 53987). Löydetyt hiomalaakat. Ylärivissä vasemmalta KM 21166:1720-22 ja alarivissä vasemmalta KM 21166:1723-25
- Kuva 26 (F. 53988). Kuten edellinen.

Kaikki negatiivit kuvannut Pekka Honkanen

## Diapositiiviluettelo

- 5193 Yleiskuva kaivausalueesta luoteesta. Oikealla harju, kuvan keskiosassa näkyvän metsikön luota alkaa Slättmossen.
- 5194 Yleiskuva kaivausalueesta kaakosta.
- 5195 Yleiskuva kaivausalueesta kaakosta.
- 5196 Kodanpohja III ennen kaivausta. Keskellä hiekkakasa, joka on vanhan soranäytekuopan päällä. Kuvattu kaakosta.
- 5197 Kodanpohja III etelästä. Kaivettu 10 cm. Oikeassa laidassa kodanpohja IV 1 krs.
- 5198 Kodanpohja IV. Turve poistettu, pohjoisosaa kaivettu 10 cm. Vasemmalla v. 1979 kaivausaluetta. Kuvattu koillisesta.
- 5199 Kodanpohja IV, kaivettu 10 cm. Kuvattu luoteesta.
- 5200 Kodanpohja IV, 1 krs. Lähin paalu 396/432. Keskellä hiomalaaka ruudussa 392/434. Kuvattu luoteesta.
- 5201 Kodanpohjan IV etelävallia kuvattuna länsilounaasta, 2 krs. Lähin paalu 388/426.
- 5202 Kodanpohja IV. Hiomalaan kappale ruudussa 384/430, 1 krs.
- 5203 Kodanpohja IV. Likaläikän (puun juuri?) profiili linjalla x 393,25 kuvattuna etelästä.
- 5204 Kodanpohja IV. Meripihkariipuksen (KM 21166:1274) löytöpaikka x 386,00 y 437,70 z 293 merkitty sitkaimella. 4 krs. Kuvattu pohjoisesta.
- 5205 Kodanpohja V ennen turpeen poistoa (kuvan keskellä). Taustalla kaivetaan kotaa IV. Kuvattu etelästä.
- 5206 Kodanpohja V kuvattuna etelästä linjan y 434 suuntaan. Pohjoisosaa kaivettu 10 cm.
- 5207 Kodanpohja V. Hiomalaaka x 363 y 436 ja kaksi likaläikkää ruuduissa 362/436 ja 362/438. Kodanpohjaa kaivettu 10 cm. Kuvattu lounaasta.
- 5208 Kodanpohja V etelästä. Kaivettu 10 cm. Keskellä profiili A-B.

- 5209 Kodanpohja V. Profiilin A-B pohjoispuoli, 1 krs. Kuvattu länsiluoteesta.
- 5210 Kodanpohja V, 1 krs. Lähin paalu 354/428. Kuvattu lounaasta.
- 5211 Kodanpohja V. Kiveys paalun 364/434 kohdalla, 1 krs. Kuvattu eteläkaakosta.
- 5212 Kodanpohja V. Kiveys ruudussa 358/436, 1 krs. Kuvattu idästä.
- 5213 Kodanpohja V, 2 krs. Keskellä profiili A-B. Lähin paalu 354/428. Kuvattu lounaasta.
- 5214 Kodanpohja V. Profiili A-B pohjoisesta. Latta pisteessä x 362 y 438.
- 5215 Kodanpohja VI. Turve poistettu. Kuvattu koillisesta. Taustalla harju.
- 5216 Kodanpohja VI kuvattuna etelästä harju rinteeltä. Kaivettu 10 cm.
- 5217 Kodanpohja VI, 1 krs. Kuvattu etelästä.
- 5218 Kodanpohja VI. Kiveystä ruudussa 342/448 ja pikkukiviä 344/448. Kuvattu pohjoisesta.
- 5219 Kodanpohja VII kuvattuna lounaasta. Turve poistettu. Kodanpohjan vieressä v. 1979 kaivausalue.
- 5220 Kodanpohja VII kuvattuna länsiluoteesta, 1 krs. Taustalla olevan koeojan päätypaalut 374/416 ja 376/416.
- 5221 Kaivauksissa löydetyt hiomalaaat. Ylärivissä vasemmalta. KM 21166:1720-22 ja alarivissä vasemmalta KM 21166:1723-25.
- 5222 Yleiskuva kaivausalueesta etelästä kaivausten jälkeen. Etualalla koeoja 344-354/432-434, 1 krs.

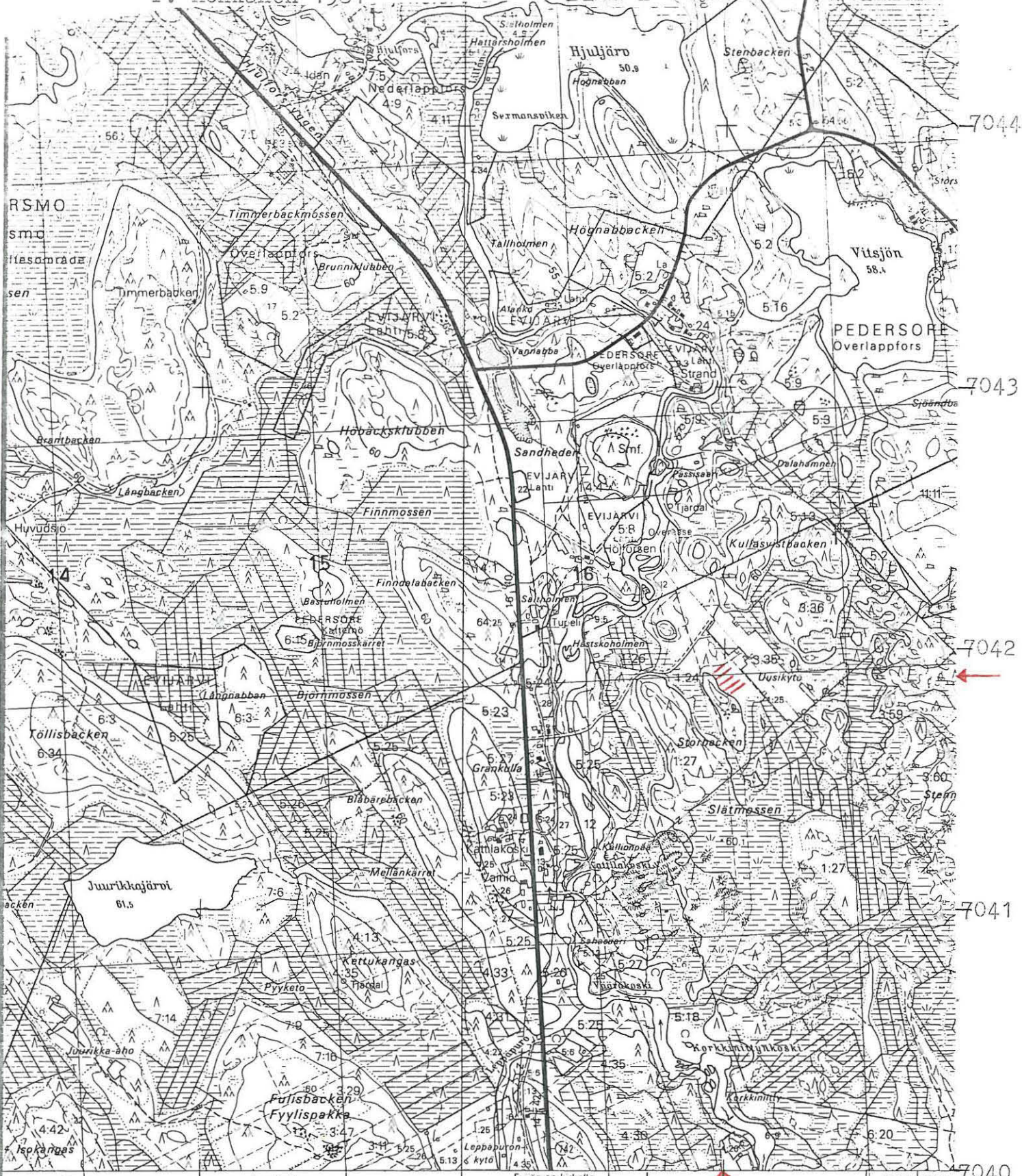
Kaikki diapositiivit kuvannut Pekka Honkanen

## KARTTALUETTELO

Kartta 1	ote peruskartasta 1:20000	s. 17	
Kartta 2	yleiskartta 1:500 (M. Hiekkänen 1980, kartta 2)		A 2
Kartta 3	yleiskartta 1:500	s. 18	
Kartta 4	yleiskartta 1:200, korkeuskäyrät (M. Heikkinen 1980, kartta 3)		A 1
Kartta 5	tasokartta 1:100, kodanpohjat I-IV (M. Hiekkänen 1980, kartta 4)		A 1
Kartta 6	tasokartta 1:100, kodanpohjat V-VII	s. 19	A 1
Kartta 7	yksityiskohtakartta 1:25, kiveykset	s. 20	
Kartta 8	profiilipiirros A-B	s. 21	A 3

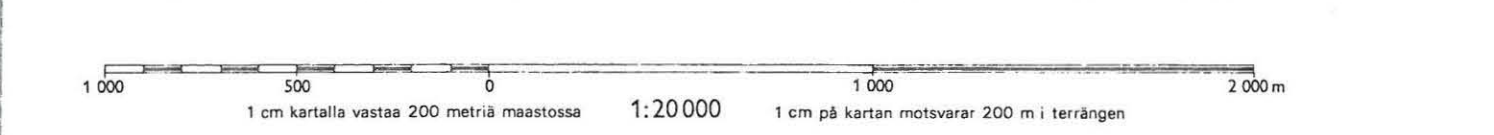
Kartat 2, 4 ja 5 arkistoituina M. Hiekkasen kaiv. kert. (1980) esihistorian toimiston top. arkistossa.





11° Kerätua 464 Lahti 465 Evijärven kirkolle 466 Evijärvi kyrkeby 23° 20' -26 m 40 s 7040

3 14 3 15 2314 03 3 16 3 17  
 Korkeudet metreinä merenpinnasta N 60-järjestelmän mukaan Vähentämällä 0,143 m saadaan vastaava N 43-järjestelmän korkeus  
 Höjderna i meter över havsytan enligt N 60-systemet Motsvarande höjd enligt N 43-systemet fås genom subtraktion av 0,143 m





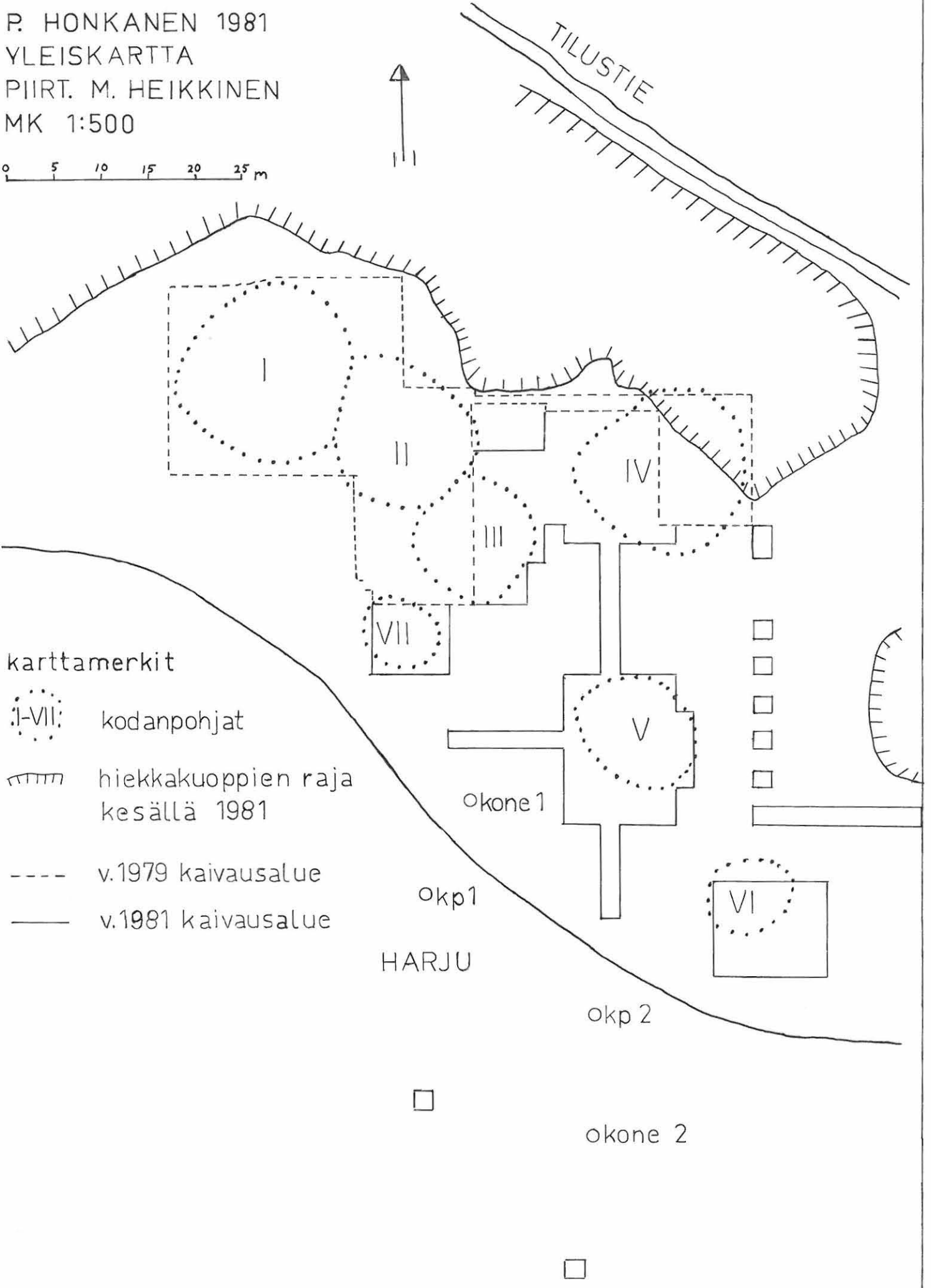
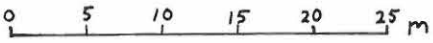
EVIJÄRVI LAHDENKYLÄ ISOKANGAS

P. HONKANEN 1981

YLEISKARTTA

PIIRT. M. HEIKKINEN

MK 1:500



karttamerkit

I-VII: kodanpohjat

▄▄▄▄ hiekkakuoppien raja kesällä 1981

----- v.1979 kaivausalue

———— v.1981 kaivausalue

HARJU

okp1

okp 2

okone 2

okone 1

VI

V

II

III

IV

VII

I

TILUSTIE



P. HONKANEN 1981

YKSITYISKOHTAPIIRROKSIA

KP 060 = 59.40 m ymp.

MK 1:25

PIIRT. M. HEIKKINEN



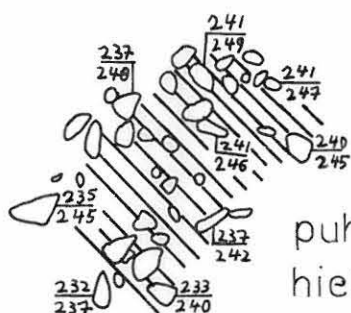
KIVEYS KODANPOHJASSA V, 2 KRS.



360



ruostehiekka



puhdas hiekka



436

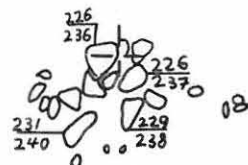
358  
438

KIVEYS KODANPOHJA V 1 KRS.

puhdas hiekka

434

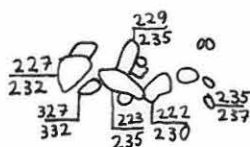
364-



KIVEYS KODANPOHJASSA VI, 1 KRS

448

450  
344



savi



342

EVIJÄRVI, LAHDENKYLÄ, ISOKANGAS 1981



F. 53957-960

Kuva 1. Panoraama kaivausalueesta kuvattuna idästä. Turvetta poistetaan kodan IV alueelta.



F. 53961-962

Kuva 2. Kaivausalue luoteesta kuvattuna. Oikealla harju, kuvan keskiosassa (taustalla) näkyvän metsikön luota alkaa Slättmossen

P. Honkanen 1981





F. 53963

Kuva 3. Kodanpohja III ennen kaivausta. Kodan keskellä hiekkakasa, joka vanhan soranäytekuopan päällä. Etualalla v. 1979 kaivausalue. Kuvattu lounaasta.



F. 53964

Kuva 4. Kodanpohja IV. Turve poistettu, pohjoisosaa kaivettu 10 cm. Vasemmalla v. 1979 kaivausalue. Kuv. koillisesta.



F. 53965

Kuva 5. Kota IV tasossa 2 lännestä. Keskellä kuvaa savialue. Lähin paalu 388/426.



F. 53966

Kuva 6. Kota IV tasossa 2 kaakosta.





F. 53967

Kuva 7. Kota IV. Likaläikkä (puun juuri?) ruudussa 392/434 tasossa 2. Kuvattu noin idästä.



F. 53968

Kuva 8. Kodanpohja V ennen turpeen poistoa (kuvan keskellä). Taustalla kaivetaan kotaa IV. Kuvattu etelästä.



F. 53969-70

Kuva 9. Kodanpohja V tasossa 1. Kuvattu lounaasta. Lähin paalu 354/428.





F. 53971

Kuva 10. Kodanpohja V. tasossa 1.  
Keskellä profiili A-B.  
Kuvattu etelästä



F. 53972

Kuva 11. Kodanpohja V. Kiveys  
ruudussa 358/436 tasossa 1.  
Kuvattu idästä



F. 53973

Kuva 12. Kiveys paalun 364/434 koh-  
dalla tasossa 1. Kuv. eteläkaakosta.



F. 53974

Kuva 13. Hiomalaaka x363 y436 ja  
likaläikät ruuduissa 362/436 ja  
362/438. Kaivettu 10 cm. Kuvattu  
idästä. Kota V.





F. 53975

Kuva 14. Profiilia A-B pohjoisesta kuvattuna. Latta x362 y438.



F. 53976

Kuva 15. Kodanpohja VI, turve poistettu. Kuvattu koillisesta.



F. 53977-78

Kuva 16. Kodanpohja VI, taso 1. Kuvattu etelästä.





F. 53979

Kuva 17. Kodanpohja VI. Kiveystä ruudussa 342/448, taso 1.  
Kuvattu pohjoisesta.



F. 53980

Kuva 18. Kodanpohja VI. Kiveystä ruuduissa 342-344/444. Taso 1.  
Kuvattu pohjoisesta.



F. 53981

Kuva 19. Kodanpohja VII ennen turpeen poistoa. Etualalla v. 1979 kaivausalue. Kuv. koillisesta.



F. 53982

Kuva 20. Kodanpohja VII. Turve poistettu. Kuvattu kaakosta.





F. 53983

Kuva 21. Kodanpohjaa VI kaivetaan.  
Kuvattu idästä.



F. 53984

Kuva 22. Koeoja 362-364/416-428  
lännessä. Taso 1.



F. 53985

Kuva 23. Harjun lakea, kuvattu  
idästä. Etualalla kaivetaan  
koekuoppaa 306/428 ja taustalla  
koekuoppaa 324/410.



F. 53986

Kuva 24. Yleiskuva kaivausalueesta  
etelästä kaivausten jälkeen.  
Etualalla koeoja 344-354/432-434  
tasossa 1.





F. 53987 Kuva 25.  
 Löydetyt hiomalaakat. Ylärivissä  
 vasemmalta KM 21166:  
 ja alarivissä vasemmalta KM 21166:

F. 53988 Kuva 26.  
 Kuten edellinen.