

EVIJÄRVI, LAHDENKYLÄ

1. KATTILAKOSKI (koekaiv.)
2. ÅBROFORS (koekaiv.)
3. TIMONKOSKI (koekaiv.)
4. FULISBACKEN (inv.)

EVIJÄRVI LAHDENKYLÄ

1975

Elokuussa 1975 sai allekirjoittanut Museoviraston Esihistorian toimistolta tehtäväksi suorittaa koekaivauksia Evijärven Lahdenkylässä. Koekaivausten suorittaminen tuli aiheelliseksi Ab Albäck Oy:n Kattilakosken voimalaitossuunnitelman vuoksi.

Ähtävänjoen varrella välillä Kaarenhaara-Höjfors tunnetaan 24 kivilautista asuinpaikkaa. Näistä 18 tulee jäämään voimalaitoshankkeen vaikutusalueelle joko suorastaan veden alle tai vettymäalueelle. Koekaivausten tarkoituksena oli määritellä mahdollisimman monen tähän mennessä tunnetun asuinpaikan laajuus ja alaraja sekä paikallistaa tähän asti vielä tuntemattomia asuinpaikkoja.

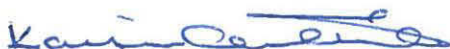
Koekaivauksia tehtiin Kattilakoskella Åbroforsissa ja Timonkoskella. Kaikkiaan tutkittiin 15 kivilautista asuinpaikkaa, näistä 4 oli aikaisemmin tuntemattomia. Alueella inventoitiin yksi ns. lapinkirkko.

Rahoittajana oli Ab Albäck Oy. Tutkimukset tehtiin 18.8.-12.9.1975. Kaivauksen johtajana toimi allekirjoittanut, apulaisjohtajana fil.yo Markus Hiekkänen ja kartanpiirtäjänä fil.yo Tuija Rankama.

Kaivauskertomuksessa käytetty numerointi (68-74) on jatkoa Mirja Miettisen v. 1971 inventointikertomukseen.

- Kertomukseen kuuluu
1. karttaliitteitä 6
 2. valokuvaliitteitä 13
 3. valokuvalettelo
 4. luettelo kiintopisteiden korkeuksista
 5. Löydöt: KM 19685:1-88
19686:1-7
19687:1-88

Helsingissä 10.11.1975



Tutkija Kaisu Anttila

68. KATTILAKOSKI 7

kl. Lahdenkylä

tl. Kattilakoski RNo $\frac{19}{3}$

om. Tygo Kattilakoski os. Vasikka-aho

kivikautinen asuinpaikka II

löydöt KM: 19685:1-10 (K. Anttila kaiv. 1975)

peruskartta 2323 01 KISKSJÖN

x = 7041 44

y = 465 10

Löytöpaikka ja sijainti

Kattilakoski sijaitsee Evijärven kirkonkylästä n. 14 km NW Ähtävänjoen itärannalla. Kattilakosken sillan pohjoispuolella on peltoniemeke, jota lännessä ja pohjoisessa rajoittavat joki ja idässä metsä. Pelto viettää loivasti pohjoiseen (kuvaliite 1 neg. 44051).

Kaivaustekniikka

Alueelle paalutettiin peruslinja A-O ja linja B. Peruslinjan kohdalle tehtiin 1 m levyinen ja 16 m pitkä koeoja. Linja A sijaitsi aivan asuinpaikan ja sillalle vievän tien reunassa alueen korkeimmalla kohdalla. Ruutujen numerointi aloitettiin O:sta koeojan länsipäädystä. Koeoja oli itä-länsi suuntainen (karttaliite 6). Linja B oli pellon alarinteessä n. 3 m päässä vesirajasta. Alueelle tehtiin lisäksi 12 koekuoppaa, jotka sijaitsivat siten että koekuopat 1-7 olivat pellon korkeimmalla kohdalla. Koekuopat 8-12 pellon pohjoisrinteessä ja pellon itäreunassa metsän rajassa (karttaliite 6).

Maan laatu/kulttuurimaa

Koeojassa A-O peltomultakerroksen alla hienoa vaaleanruskeaa hiekkaa. Linjan B kohdalla peltomultakerroksen jälkeen puhdas savi. Koekuopissa 1-7 peltomullan jälkeen vaaleanruskea hiekka ja kuopissa 9-12 puhdas savi. Koekuopassa 5 peltomullan jälkeen 2 cm vahva likamaakerros, jonka alla punertavaksi palanutta hienoa hiekkaa.

Löydöt

A. Kaivauslöydöt; koeojasta ja koekuopista 25 kvartsi-iskosta

B. Irtolöydöt; Piinuolenkärjen katkelma tummanharmaata piitä (KM 19685:8), (KM 19685:8), kvartsi-iskoksia 48 kpl, näistä 15:stä on havaittavissa käyttäjälkiä (KM 19685:6). Irtolöydöt poimittiin pellon pinnasta.

Löytötiheys

Koeojan ja koekuoppien perusteella voitiin todeta, että löydöt rajoittuvat selvästi pellon alueen korkeimmalle kohdalle sen etelä- ja lounaisosiin.

Irtolöytöjä poimittiin myös alueen luoteis- ja pohjoisosista, jonne ne todennäköisesti ovat kulkeutuneet maan muokkauksen yhteydessä.

69. KATTILAKOSKI 8

kl. Lahdenkylä

tl. Kattilakoski RNo $\frac{19}{3}$

om. Tygo Kattilakoski os. Vasikka-aho

kivikautinen asuinpaikka II

Löydöt KM 19685:11-32 (K. Anttila kaiv. 1975)

peruskartta 2323 01 KISKSJÖN

x = 7041 44

y = 465 10

z = 57-59 m

Löytöpaikka ja sijainti

Asuinpaikka sijaitsee Kattilakoskella Ähtävänjoen itäpuolella Kattilakosken sillalta tietä pitkin n. 100 m edellisestä asuinpaikasta (Kattilakoski 7) itään tien molemmin puolin (kuvaliite 1 neg. 44053 ja 44054). Asuinpaikka sijaitsee metsäisellä länsirinteellä, jota idässä rajoittaa kallio, pohjoisessa ja etelässä suoperäinen maasto ja koillisessa peltoalue (kuvaliite 4, neg. 44066-68).

Kaivaustekniikka

Alue tutkittiin koekuoppien avulla (koekuopat no 32-62). Koekuopat tehtiin 5 m välein tien pohjois- ja eteläpuolelle sekä alueen itäosaan aina

kallion rajaan asti. Kiintopisteenä käytettiin Ab Albäck Oy:n kiintopistettä (karttaliite 6)

Maan laatu/kulttuurimaa

Koekuopissa 37, 38, 65 ja 66 turpeen alla huuhtoutunut maakerros, jonka jälkeen punertavanruskea hiekka. Mitään hiili- tai nokikerroksia ei voitu havaita. Koekuopissa 36-40, jotka olivat asuinpaikan luoteisrinteessä, oli turvekerroksen alla mutamaata. Tien eteläpuolella olevissa koekuopissa no 42-62 oli turpeen ja huuhtoutuneen kerroksen jälkeen punertavanruskea hiekka.

Löydöt

A. Kaivauslöydöt; koekuopista no 33-68 kvartsi-iskoksia yhteensä 142 kpl. Kvartsiesineitä ei löytynyt. Löydetyissä kvartseissa voitiin kuitenkin havaita käyttöjälkiä.

B. Irtolöydöt; tien molemmin puolin ojista ja penkasta kerättiin irtolöytöinä 28 kvartsi-iskosta.

Löytötiheys

Löydöt keskittyivät rinteeseen tien molemmin puolin 57-59 m korkeuskäyrien alueelle. Runsaimmin löytöjä oli tien eteläpuolella länsirinteessä.

15. KATTILAKOSKI 2 (Kallionpää 2)

kl. Lahdenkylä

tl. Kattilakoski 5 $\frac{19}{3}$

om. Tygo Kattilakoski os. Vasikka-aho

kivikautinen asuinpaikka II

löydöt KM 18720:1 (M. Miettinen inv. 1971)

KM 19685:33-44 (K. Anttila kaiv. 1975)

peruskartta 2323 01 KISKSJÖN

x = 7041 20

y = 465 58

Löytöpaikka ja sijainti

Löytöpaikka sijaitsee Ähtävänjoen itärannalla Kattilakosken alemman koskipaikan (Kallionpään) kohdalla (kuvaliite 4 neg. 44066-68). Koskipaikan kohdalla on jokeen idästä pistävä, melko jyrkkätörmäinen pieni niemi, jonka eteläpuolella on peltoalue, jota idässä, etelässä ja pohjoisessa rajoittavat metsä ja lännessä joki. Peltoalueen keskellä on metsäsaareke. Asuinpaikasta n. 100 m etelään on asuinpaikka Kattilakoski 8 ja n. 200 m lounaaseen asuinpaikka Kattilakoski 7.

Kaivaustekniikka

Alueelle paalutettiin peruslinja C-O. Linjan pohjoispuolelle vedettiin 1 m levyinen koeoja, jonka pituus oli 20 m. Koeoja oli itä-länsi suuntainen. Koeojan ja pellon pohjoisreunan väliin jäi n. 4 m levyinen kynnetty maa-alue. Paalut numeroitiin O:sta-20:een ja paalujen väli oli 4 m. Kaivaus- aluetta laajennettiin myöhemmin pohjois-eteläsuuntaisella koeojalla paalusta C-4 lähtien. Koeojan leveys oli 1 m ja pituus 20 m (kuvaliite 6 neg. 44073-75). Peltoalueelle kaivettiin 50 koekuoppaa 10 m välein. Kaivaus- alueen kiintopiste sijaitsi maakivessä pellon keskellä olevan metsäsaarekkeen pohjoispuolella pellon ja kallion rajalla olevasta ladosta n. 10 m kaakkoon.

Maan laatu/kulttuurimaa

Koeojasta C ruudusta C-4 savensekaisen peltomultakerroksen alta n. 20 cm syvältä ilmaantui punamultaläikkiä (kuvaliite 6 neg. 44074 ja 44075). Kun aluetta syvennettiin voitiin havaita profiilissa punamulta-alueen jatkuvan etelään. Aluetta laajennettiin etelään (karttaliitteet 1 ja 2). Savensekaisessa maassa näkyi selvästi likamaa-alue, jonka suuruus oli n. 1 x 1,5 m (kuvaliite 6 neg. 44074-75 dia 1460). Punamulta ja likamaa- aluetta kaivettiin 30 cm syvälle, jotta saataisiin selville alueen laajuus. Aluetta ei kaivettu pohjaan vaan se peitettiin muovilla, jonka päälle irtomaat luotiin. Alue ympäröitiin paaluilla.

Muissa ruuduissa koeojissa peltomullan jälkeen savensekaista maata. Koe- kuopissa 1-4 peltomullan ja savensekaisen maan jälkeen ruskea hiekka. Koekuopissa 5-50 peltomullan jälkeen savimaa.

Löydöt

A. Kaivauslöydöt; koeojista yhteensä 42 kvartsi-iskosta. Ruudusta C-4 käyttäjälkinen kivi (KM 19685:35). Koekuopista 3 ja 4 kvartsi-iskoksia yhteensä 7 kpl. Koekuopat 5-50 olivat löydöttömiä.

B. Irtolöydöt; pellon pohjoisosasta poimittiin irtolöytöinä 28 kvartsi-iskosta.

Löytötiheys

Inventoinnin yhteydessä v. 1971 (M. Miettinen inv.kert. 1971) poimittiin löytöjä (KM 18720:1) pellon pohjoisreunasta, joesta latoon ja pellon keskellä olevaan metsäniemekkeeseen asti eli n. 20 m pituiselta (W-E suunnassa) ja 2-5 m levyiseltä (S-N suunnassa) alueelta. Tälle alueelle näyttävät löydöt rajoittuvan myös koekuoppien ja koeojien perusteella.

14.

KATTILAKOSKI 1

kl. Lahdenkylä $\frac{19}{3}$ tl. Kattilakoski 5 $\frac{3}{3}$

om. Tygo Kattilakoski os. Vasikka-aho

kivikautinen asuinpaikka II

löydöt KM 18719:1-6 M. Miettinen inv. 1971

KM 19685:45 K. Anttila kaiv. 1975

peruskartta 2323 01 KISKSJÖN

x = 7041 30

y = 465 56

Ähtävänjoen itärannalla kattilakosken alemman koskipaikan (Kallionpään) kohdalla on jokeen idästä pistävä pieni jyrkkätörmäinen niemi. Tälle niemelle tehtiin 10 koekuoppaa, joista löydettiin 8 kvartsi-iskosta.

Kalliolla oli vain n. 10 cm vahvuinen hiekkamaa turpeen alla.

Niemekkeen pohjoispuolelle varsinaiselle asuinpaikalle tehtiin vain 4 koekuoppaa aivan rantatörmälle (karttaliite 6). Koekuopista ei löytöjä tullut. Maan laatu turpeen jälkeen hiekkansekaista maata.

Aiemmin inventoinnin yhteydessä (M. Miettinen inv. 1971) asuinpaikalta

on löydetty mm. kiviesineen paloja, kvartssia ja keramiikkaa. Asuinpaikan laajuutta ei koekaivauksen avulla voitu selvittää, koska rahoittajan kanssa ei päästy yksimielisyyteen tutkimusten tarpeellisuudesta kyseisellä alueella voimalaitoksen rakentamisen yhteydessä.

17.

KATTILAKOSKI 4

kl. Lahdenkylä $\frac{19}{2}$ ja $\frac{19}{3}$
 tl. Kattilakoski 5 $\frac{19}{2}$ ja 5 $\frac{19}{3}$

om. Tygo Kattilakoski os. Vasikka-aho

kivikautinen asuinpaikka II

löydöt KM 18722:1-9 M. Miettinen inv. 1971

KM 19685:66-88 K. Anttila kaiv. 1975

peruskartta 2323 01 KISKSJÖN

x = 7041 40

y = 465 30

Sijainti ja maasto

Asuinpaikka sijaitsee Kattilakoskella Ähtävänjoen länsirannalla. Kattilakosken Kallionpään kohdalla on niemi, jonka rannat ovat melko korkeat ja laskevat etelään ja kaakkoon kohti suippoa kärkeä (kuvaliite 5, neg. 44069).

Kaivaustekniikka

Löytöpaikka tutkittiin koekuoppien avulla (koekuopat S). Koekuoppia tehtiin 33 rannan suuntaisesti n. 10 m välein. Koekuopat 1-16 tilan RNo 5 $\frac{19}{2}$ maalla ja 17-33 tilan RNo $\frac{19}{2}$ maalla (karttaliite 6). Kiintopiste oli maakivessä pellon etelään laskeutuvalla rinteellä.

Maan laatu/kulttuurimaa

Peltomultakerroksen alla oli huuhtoutunut maakerros ja ruskeaa hiekkaa. Koekuopissa 3, 9, 12, 20 edellä mainittujen maakerrosten alla savi. Koekuopassa 13 n. 50 cm syvyydessä mullansekaisen maan alla runsaasti hiiltä ja nokimaata.

Löydöt

- A. Kaivauslöydöt: koekuopista yhteensä 75 kvartsi-iskosta
- B. Irtolöydöt
1. keramiikka; koristelematon saviastian pala (KM 19685:82)
 2. kiviesineen katkelma, hiottu (KM 19685:83)
 3. palanutta luuta n. 1 g
 4. pii-iskos
 5. kvartsiesine (KM 19685:88)
 6. kvartsi-iskoksia 119 kpl

Löytötiheys

Koekuopista tehdyt löydöt rajoittuvat kuoppiin 1-19. Edellä mainitut kuopat ovat alueella, joka inventoitiin v. 1971 (M. Miettinen inv. 1971). Lisäksi koekuopista 28 ja 32 löytyi 8 kvartsi-iskosta. Irtolöytöjä poimittiin alueelta runsaasti, varsinkin tilalta RNo 5 $\frac{19}{3}$, jossa oli kynnetty pelto ja löydöt näyttivät rajoittuvan peltoalueen korkeimmalle kohdalle ja sen pohjoisrinteelle. Sensijaan pellon etelärinteessä ei löytöjä voitu havaita.

18. ÅBROFORS 1 (Kattilakoski 5)

kl. Lahdenkylä $\frac{19}{3}$

tl. Kattilakoski 5 1

om. Runar Kattilakosken perikunta os. Vasikka-aho

kivikautinen asuinpaikka II

löydöt KM 18723:1-6 M. Miettinen inv. 1971 : 18

KM 19686:1-12 K. Anttila kaiv. 1975

Sijainti ja maasto

Löytöpaikka on Ähtävänjoen länsipuolella Åbroforsin sillasta n. 100 m pohjoiseen. Sillan länsipuolella on Grankullan talo. Löytöalue on joen ja vanhan maantien välissä oleva peltoalue, joka laskee jyrkästi itään (kuvaliite 7 neg. 44085 ja 44086).

Kaivaustekniikka

Alue tutkittiin koekuoppien avulla. Alueelle tehtiin 20 koekuoppaa (K-koekuopat). Koekuoppien välimatka oli n. 10 m. Kaivauksen kiintopiste sijaitsi kaivausalueella olevan puhelinpylvään eteläpuolella sijaitsevassa maakivessä.

Maan laatu/kulttuurimaa

Koekuopissa oli paksu peltomultakerros, jonka alla hiekansekaista savea. Koekuoppien syvyys oli 40-50 cm. Ainoastaan kuopissa 18 ja 20 havaittavissa vähäisiä hiili- ja nokiläikkiä sekä likamaata.

Löydöt

A. Kaivauslöydöt: koekuopista kvartsi-iskoksia 41 kpl

Löytötiheys

Löydöt tulivat koekuopista 3-8 ja 12-20 aivan penkereen alaosasta. Aiemmin kaivausalueen eteläpuolella tehdyssä inventoinnissa (M. Miettinen 1971) on irtolöytöjä kerätty lähempänä vanhaa maantietä pellon yläosasta kaivausalueen lounaispuolelta.

70. ÅBROFORS 2

kl. Lahdenkylä 19

tl. Kattilakoski RNo 5 1

om. Tygo Kattilakoski os. Vasikka-aho

kivikautinen asuinpaikka II

Löydöt: KM 19686:13-16 K. Anttila kaiv. 1975

peruskartta 2323 01 KISKSJÖN

x = 7041 41

y = 465 70

z = n. 54 m

Sijainti ja maasto

Löytöpaikka sijaitsee Ähtävänjoen itäpuolella Åbroforsin sillan luona.

Kaivausalue oli heinää kasvava pelto, joka pohjoisessa ja idässä rajoittui metsään, etelässä tiehen ja lännessä jokeen (kuvaliite 7 neg. 44084-85)

Kaivaustekniikka

Alue tutkittiin koekuoppien avulla. Alueelle tehtiin 6 koekuoppaa.

Kaivausalueen kiintopiste oli joen rannassa aivan vesirajassa oleva maakivi (karttaliite 6).

Maan laatu/kulttuurimaa

Turpeen ja peltomullan jälkeen hiekansekaista savea

Löydöt

Koekuopista 0, 1, 4 ja 5 yhteensä 8 kvartsi-iskosta.

71. ÅBROFORS 4

kl. Lahdenkylä

tl. Grangulla RNo 5¹⁵

om.

os.

kivikautinen asuinpaikka II

peruskartta 2323 01

x = 7041 32

y = 465 70

z = n. 55 m

Löytöpaikka ja sijainti

Löytöpaikka sijaitsee Ähtävänjoen länsipuolella Åbroforsin sillan ja Grangullan talon eteläpuolella vanhan maantien ja joen väliin jäävällä loivalla rinteellä (kuvaliite 8 neg. 44088).

Kaivaustekniikka

Alue tutkittiin koekuoppien avulla (H-koekuopat). Alueelle tehtiin 7 koekuoppaa rinteeseen yläosaan (karttaliite 6) n. 10-20 m päähän vanhasta maantiestä. Kaivausalueen kiintopisteenä oli Ab Albäck Oy:n kiintopiste, joka oli maakivessä kaivausalueen koilliskulmassa sillan eteläpuolella (karttaliite 6).

Maanlaatu/kulttuurimaa

Turpeen ja huuhtoutuneen maakerroksen alla oli ruskea hiekka. Koekuopassa H-O turpeen ja huuhtoutuneen kerroksen jälkeen kiveys, jonka päällä ja alla vahvasti punainen maakerros. Kivissä ei voitu havaita palon jälkiä (dia 1461).

Löydöt ja löytötiheys

Koekuopasta H-O löytyi 5 kvartsi-iskosta, muut koekuopat olivat löytöttömiä. On mahdollista, että löytöalue jatkuu vanhan maantien länsipuolelle, mutta havaintojen tekoa vaikeutti alueen tiheä kasvillisuus ja risukko.

72. ÅBROFORS 6

kl. Lahdenkylä

tl. Kattilakoski

om. Tygo Kattilakoski, os. Vasikka-aho

kivikautinen asuinpaikka II

Löydöt KM 19685:46-65 kvartsi-iskoksia, keramiikkaa, K. Anttila kaiv. 1975 peruskartta 2323 01

x = 7041 41

y = 463 58

z = 53-54 m

Löytöpaikka ja sijainti

Asuinpaikka sijaitsee Ähtävänjoen itärannalla Åbroforssin sillasta n. 120 m etelään. Kattilakosken asuinpaikoista n. 500 m alavirtaan jokeen pistävällä niemekkeellä. Paikka on aiemmin ollut viljelty, mutta nyt se kasvoi heinää (kuvaliitteet 5 ja 8 neg. 44071 ja 44087)

Kaivaustekniikka

Alueen tutkiminen aloitettiin tekemällä 17 koekuoppaa rannan suuntaisesti n. 10 m välein sille alueelle, joka todennäköisesti tuhoutuu padonrakennustyössä (koekuopat E). Kaivauksen kuluessa alueelle sen korkeimmalle kohdalle tehtiin 1 m levyinen ja 24 m pitkä luoteis-kaakkoissuuntainen

koeoja koekuopasta E-11 alkaen. Kiintopiste oli maakivessä kaivausalueen kaakkoisosassa pellon ja metsän rajalla olevan ojan reunassa (karttaliite 6).

Maan laatu/kulttuurimaa

Koeojan kaakkoisosasta ruudusta E-O (koekuoppa E-11) peltomulta- ja ruskean hiekkakerroksen alta n. 40 cm syvältä alkoi punamultakerros. Punamulta-alue jatkui koeojan profiilissa kaakkoon. Koeojan muissa ruuduissa maa turvekerroksen alla oli ruskeaa hiekkaa. Koekuopissa peltomullan jälkeen punertavaksi palanutta hiekkaa (karttaliitteet 3 ja 6). Koekuoppien syvyys oli 20-50 cm.

Löydöt

1. Keramiikka; ruudusta E-O löytyi kaksi saviastian palaa, joista toinen oli koristettu kapealla kampaleimalla (KM 19685:61), toinen saviastianpala oli koristelematon. Palanutta savea löytyi 3 palaa.
2. Kvartsi; kvartsi-iskoksia löytyi koeojasta ja koekuopista yhteensä 69 kpl. Yhdessä iskoksessa oli käyttäjälkiä (KM 19685:46).
3. Luu; palanutta luuta löytyi koekuopasta 1 n. 0,5 g

Löytötiheys

Löydöt näyttävät keskittyvän pellon korkeimmalle kohdalle alueen eteläosaan. On todennäköistä, että löydöt jatkuvat vielä pohjoiseen viettävälle metsärinteelle, johon peltoalue rajoittuu. Näyttää siltä, että asuinpaikka on melko laaja-alainen, vaikka sen ylärajaa ei koekaivauksen perusteella voitu tarkemmin määritellä.

73. PELTOSAARI

kl. Lahdenkylä

tl. Bromsi 9⁹

om. Aimo Timonen, Bertta Anttikoski os. Vasikka-aho

kivikautinen asuinpaikka II

löydöt KM 19687:73-83 K. Anttila kaiv. 1975

peruskartta 2314 03 KERTTUANJÄRVI

x = 7039 90

y = 466 50

z = 60-61 m

Löytöpaikka ja sijainti

Löytöpaikka on n. 11,5 km Evijärven kirkolta NW Ähtävän joella Peltosaarella. Paikalle on runsaat 500 m suorinta tietä kaivauspaikalta Timonen 1 (M. Miettinen kaiv. 1971-72). Peltosaari on n. 200 m pitkä ja n. 70 m leveä saari. Rantoja kiersi kapea lehtimetsävyöhyke. Muuten saari oli laidunmaana (kuvaliite 10 neg. 44092-93).

Kaivaustekniikka

Peltosaaren tutkiminen aloitettiin tekemällä 9 koeuoppaa (M-koeuopat) saaren itäosaan. Kaivauksen aikana aluetta laajennettiin kahdella toisiaan vastassa kohtisuoraan olevalla koeojalla. Koeojat olivat SN ja WI-suuntaisia. Molempien koeojien pituus oli 10 m, WI-suuntainen oli 2 m leveä ja SN oli 1 m leveä (karttaliite 5) kiintopiste oli suuressa maakivessä saaren itäosassa.

Saaren länsiosaan tehtiin 14 koeuoppaa (P-koeuopat).

Maan laatu/kulttuurimaa

SN-suuntaisessa koeojassa oli ruskeaa hiekkaa, huuhtoutunutta maata, hiesua ja mullansekaista hiekkaa. Koeojan ruudussa +8 kaakkoiskulmassa 1. tasossa voitiin havaita punamulta, hiili ja nokiläikkiä. Edellä mainittujen maalajien eroja ei kuitenkaan 2. tasossa voitu enää havaita vaan maa muuttui ruskeaksi hiekaksi (karttaliite 4). IW-suuntaisessa koeojassa ruskeaa hiekkaa ja ruostehiekkaa ja huuhtoutunutta maata.

Koeojia kaivettiin 30 cm syvyyteen, minkä jälkeen ne peitettiin.

Koeuopissa M 1-13 oli turpeen alla peltomulta ja ruskea hiekkakerros.

Koeuopassa P-11 oli peltomullan jälkeen punamultaläikkiä, jotka kuitenkin olivat vain n. 2 cm paksuudelta.

Löydöt

Molemmista koeojista löytyi yhteensä 21 kvartsi-iskosta ja koeuopista 5-9 8 kvartsi-iskosta.

Löytötiheys

Löydöt keskittyivät saaren itäosaan 61,0-61,5 korkeuskäyrien alueelle.

13.

BROMSI

kl. Lahdenkylä

tl. Bromsi 9⁹

om. Aimo Timonen, Bertta Anttikoski os. Vasikka-aho

kivikautinen asuinpaikka II

löydöt: KM 18718:1 M. Miettinen inv. 1971

KM 19687:72 K. Anttila kaiv. 1975

peruskartta 2314 03 KERTTUANJÄRVI

x = 7039 10

y = 467 53

z = 61 m

Löytöpaikka ja sijainti

Bromsi/Romsin talo sijaitsee Ähtävänjoen länsipuolella Lahdenkylän Timosessa jokeen etelästä päin pistävällä niemekkeellä. Paikalle on runsaat 400 m suorinta tietä kaivauspaikalta Timonen I ja n. 11,4 km Evijärven kirkolta. Talon länsipuolelle kumpareen länteen laskevaan rinteeseen tehtiin koekuoppia (kuvaliite 10 neg. 44089-90).

Kaivaustekniikka

Alue tutkittiin koekuoppien avulla (L-koekuopat), joita tehtiin 11 kpl. Koekuopat olivat 5 m välein. Kaivauksen kiintopiste oli maakivessä aidan luona (karttaliite 5).

Maan laatu/kulttuurimaa

Koekuopissa rinteiden yläosassa oli hiekkansekaista peltomultaa. Koekuopissa 8-11 rinteiden alaosassa mutamaan tyyppistä maata.

Löydöt

A. Kaivauslöydöt; koekuopat olivat löydöttömiä

B. Irtolöydöt; irtolöytöinä poimittiin rinteiden yläosasta 4 kvartsi-iskosta

Löytötiheys

Irtolöytöjen perusteella, joita on alueelta kerätty näyttää siltä, että asuinpaikka on varsin pienialainen ja rajoittuu kumpareen yläosaan.

3. MYLLYAHO 1

kl. Lahdenkylä

tl. Myllyaho RNo 2³³

om. Esko Aho os. Vasikka-aho

kivikautinen asuinpaikka II

löydöt: KM 9964:4

KM 18709:1-3 M. Miettinen 1971:3

KM 19529 K. Anttila 1975

peruskartta 2314 03 KERTTUANJÄRVI

x = 7039 36

y = 467 38

z = 61 m

Löytöpaikka ja sijainti

Löytöpaikka on Ähtävänjoen länsirannalla, vastapäätä asuinpaikkaa Timonen 1. Paikalla on metsän ja rantatörmän pensaiden keskellä pieni peltoaukea, joka viettää loivasti itään.

Kaivaustekniikka

Alue tutkittiin koekuoppien avulla. Koekuoppia tehtiin 18 kpl (Q-koekuopat) n. 10 m välein. Kaivausalueen kiintopiste oli kaivausalueen pohjoispuolella Timosen talon pihalla (karttaliite 5).

Maan laatu/kulttuurimaa

Koekuopissa maa oli peltomullan alla vaaleanruskeaa hiekkaa.

Löydöt/löytötiheys

Koekuopat olivat löydöttömiä. Aiemmin paikalta on kuitenkin löydetty kvartseja (M. Miettinen inv. 1971).

11. MYLLYAHO 2

kl. Lahdenkylä

tl. Myllyaho 2³³

om. Esko Aho os. Vasikka-aho

kivikautinen asuinpaikka II

löydöt KM 18716:15 M. Miettinen inv.

peruskartta 2314 03 KERTTUANJÄRVI

x = 7039 48

y = 467 32

z = 61 m

Löytöpaikka ja sijainti

Asuinpaikka sijaitsee Lahdenkylän Timosessa Ähtävänjoen länsirannalla. Varsinaisella asuinpaikalla ei koekaivausta tehty, koska alue oli viljelty. Tutkittu alue sijaitsi asuinpaikan SE-puolella n. 70 m Bromsin talosta itään (peruskartta 2314 03 KERTTUANJÄRVI x = 7039 20, y = 467 24, z = 61 m)

Koekaivaus

Alue tutkittiin koekuoppien avulla. Paikalle tehtiin 7 koekuoppaa (N-koekuopat) rantatörmälle. Maan laatu oli savensekaista multaa. Koekuopat olivat löydöttömiä (karttaliite 5).

1. TIMONEN 1

kl. Lahdenkylä

tl. Timonen RNo 6¹²

om. Timosen perikunta, Rauni Timonen os. Vasikka-aho

kivikautinen asuinpaikka II

Löydöt: KM 9964:3

KM 17674:1-2

KM 17913:1-44

KM 18710:1- M. Miettinen kaiv. 1971 ; 1

KM 19050:1 kaiv. 1972

KM 19526

KM 19687:62-65 K. Anttila kaiv. 1975

peruskartta 2314 03 KERTTUANJÄRVI

x = 7039 40

y = 467 48

z = 60-62 m

Löytöpaikka ja sijainti

Löytöpaikka on Ähtävänjoen itärannalla Timonkosken kohdalla olevalla korkeahkolla hiekkatörmällä, joka pistää jokeen ja jatkuu törmältä alkavalle pellolle. Rantatörmällä on kapea, koivua, leppää ja haapaa kasvava vyöhyke, joka ulottuu aivan vesirajaan asti. Vanhin varmasti tälle paikallistettava löytö on reikäkivi. V. 1971 ja 1972 paikalla suoritettiin kaivauksia (M. Miettinen kaiv. kert. 1971 ja 1972).

Kaivaustekniikka

Alue kaivausten v. 1971 ja 1972 ympärillä tutkittiin koekuoppien avulla. Rantatörmälle ja törmältä tielle tehtiin yhteensä 16 koekuoppaa (R-koekuopat) n. 5 m välein. Kaivauksen kiintopiste oli maakivessä tien toisella puolen kaivausalueen pohjoispuolella (karttaliite 5).

Maan laatu/kulttuurimaa

Turpeen ja huuhtoutuneen maakerroksen alla oli ruskea hiekka. Koekuopassa 12 turpeen alla punamultaläikkiä.

Löydöt

1. Keramiikka; koekuopasta 4 koristelemattomia saviastian paloja 13 kpl (KM 19687:62). Koekuopasta 10 savitiivistettä
2. Kvartsi; koekuopasta 4 ja 5 kvartsi-iskoksia yhteensä 4 kpl

Löytötiheys

Koekuoppien perusteella osoittautui, että asuinpaikka rajoittuu idässä ja pohjoisessa tiehen, etelässä puroon, joka kulkee tilojen 6^{12} ja $6^{\frac{5}{T}}$ rajalla ja lännessä aivan joen penkereelle.

2. TIMONEN 2

kl. Lahdenkylä

tilat Timonen RNo 6¹² ja Bromsi 6⁶

om. Rauni Timonen, Aimo Timonen ja Bertta Anttikoski

os. Vasikka-aho

kivikautinen asuinpaikka II

Löydöt:	KM	2205:1-4	
	KM	9964:5	
	KM	9994:1, 5	
	KM	12566:1-7	
	KM	14716:	
	KM	17071:	M. Miettinen inv. 1971
	KM	18708	
	KM	19527	
	KM	19687:1-58	K. Anttila kaiv. 1975

peruskartta 2314 03 KERTTUANJÄRVI

x = 7039 40

y = 467 60

z = 60-63 m (koordinaatit alueen keskeltä)

Löytöpaikka ja sijainti

Löytöpaikka sijaitsee Ähtävänjoen itärannalla Evijärven kirkosta n. 11 km NW. Löytöalue ulottuu Timonkosken kohdalta n. 500 m alavirtaan aina Ähtävänjoen länsirannalla olevan Bromsin talon vastapäätä olevalle pellolle. Alue on kaakossa loivaa peltorinnettä, joka päättyy jyrkästi jokeen. Koillisessa rinne päättyy loivasti jokeen (kuvaliite 10 neg. 44094).

Kaivaustekniikka

Alue tutkittiin koekuoppien avulla (O-koekuopat). Koekuoppia tehtiin 84 kpl n. 10 m välein rantalinjan suuntaisesti ja rinteeseen aina metsän rajaan asti (karttaliite 5). Kaivauksen kiintopiste oli Timosen vanhan talon kivijalassa talon luoteiskulmassa. Koska alue oli osittain viljelty muodostivat koekuopat kolme erillistä ryhmää.

Maan laatu/kulttuurimaa

1. Koekuopat no 1-9 ja 70-84 (peruskartta 2314 03 KERTTUANJÄRVI x = 7039 43 y = 467 50) Turpeen ja huuhtoutuneen maan alla n. 30 cm puhdasta hiekkaa, jonka alla ruskea hiekka.
2. Koekuopat no 10-35 (karttaliite 5) peltomullan ja huuhtoutuneen maakerroksen alla vaaleanruskea savensekainen hiekka. Koekuopissa no 36-41, jotka olivat pellon yläosassa metsän reunassa maan laatu muuttui hiekkansekaiseksi. Koekuopissa no 38-40 peltomullan alla palanutta hiekkaa, hiiltä ja nokea. Edellä mainituista kuopista runsaasti löytöjä tästä kerroksesta.
3. Koekuopat 42-54 (karttaliite 5) peltomultakerroksen alla huuhtoutunut maa ja ruskea hiekka. Koekuopissa 55-58 ruskean hiekan seassa nokimaata ja punertavaa hiekkaa. Koekuopissa 59-69 peltomullan jälkeen savensekaista maata.

Löydöt:

A. Kaivauslöydöt

1. Keramiikka: Saviastioiden paloja löytyi yhteensä 133 kpl, joista yksi oli koristeltu reunapala (KM 19687:10). Koristeltuja seinämän paloja oli 15. Koristeena oli käytetty kuoppia ja kapeaa kampaleimaa.
2. Pii; pii-iskos (KM 19687:20)
3. Kivilajiesineet: Nelisivuinen taltta, vihertävää kivilajia, hiottu, mitat 56x33x10 mm (KM 19687:23)
4. Kvartsi: kvartsi-iskoksia 139 kpl
5. Luu; palanutta luuta n. 2 g

B. Irtolöydöt

Irtolöytöinä poimittiin Timonkosken sillalle vievän tien penkereistä Ähtävänjoen itärannalta 10 kvartsi-iskosta, 1 kivilaji-iskos ja palanutta luuta n. 2 g.

Löytötiheys

Löytöjä saatiin koekuopista 1-3, 9, 13-36, 42, 44, 46, 50-51, 62 ja

70-82 (karttaliite 5). Koekuoppien perusteella voidaan olettaa, että Timonkosken kohdalla Ähtävänjoen itärannalla tien pohjoispuolella on laaja-alainen asuinpaikka, joka lännessä rajoittuu jokeen ja idässä tiehen. Asuinpaikka liittyy kiinteästi v. 1971 ja 1972 kaivettuun asuinpaikkaan. Toinen selvä löytökeskittymä näyttää olevan koekuoppien 16-36 alueella. Useimmat löydöistä mm. keramiikka löytyi alueen yläosasta aivan metsän reunasta, mutta rinteeseen pellolle tehdyistä koekuopista löytyi kvartsi-iskoksia ja kuopasta no 23 taltta (KM 19687:23).

74. FULISBACKEN

kl. Lahdenkylä

tl. RNo 3¹¹, RNo 3⁴⁷, RNo 3²⁹

om.

os.

lapinkirkko, luonnonkivikko

peruskartta 2323 01 KISKSJÖN

x = 7040 50

y = 464 10

Paikka sijaitsee n. 12 km NW Evijärven kirkonkylästä ja vanhasta Ähtävälle vievästä maantiestä n. 600 m länteen vanhan talvitien pohjoispuolella. Paikalla on melkein itä-länsi suuntainen korkeahko harjanne keskellä metsää, jossa lapinraunio on. Muodostelma on n. 100 m pitkä ja 50 m leveämmältä kohdalta, melkein itä-länsisuuntainen ja puolikaaren muotoinen. Kivet ovat eri kokoisia, pääosa verrattain pieniä.

Kivimuodostelmassa on 8 suppilomaista kuoppaa, jotka ovat n. 1-1,5 m syviä.

N. 100 m luoteeseen on pienempi n. 20-10 m suuruinen matala lapinraunio.

(kuvaliitteet 1-3 neg. 44230-41)

LIITE 1

EVIJÄRVI

Luettelo kaivauskertomukseen liittyvistä dioista ja valokuvista

dia	1460	Lahdenkylä,	Kattilakoski,	punamultahauta	N:stä	(kert. 15)
dia	1461	"	Åbrofors	- " -	I:stä	(" 70)
neg.	44051	"	Kattilakoski,	asuinpaikka	W:stä	(" 68)
	44052	"	"	"	E:stä	
	44053	"	"	"	W:stä	(" 69)
	44054	"	"	"	"	(" ")
	44055	"	"	"	S:stä	(" 68)
	44056-58	"	"	työkuvia		
	44059-62	"	"	yleiskuva	I:stä	
	44063-65	"	"	"	I:stä	
	44066-68	"	"	asuinpaikka	S:stä	(kert. 11)
	44069	"	"	"	S:stä	(" 14)
	44070	"	"	"	N:stä	(" 15)
	44071	"	Åbrofors	"	E:stä	(" 72)
	44072	"	Kattilakoski	"	W:stä	(" 68)
	44073-75	"	"	"	SW:stä	(" 15)
	44084-86	"	Åbrofors	"	E:stä	(" 18)
	44087	"	"	"	S:stä	(" 72)
	44088	"	"	"	W:stä	(" 71)
	44089-90	"	Bromsi	"	W:stä	(" 13)
	44091-93	"	Peltosaari	"	S:stä	(" 73)
	44094	"	Timonkoski	"	SI:stä	(" 2)
	44230-41	"	Fulisbacken,	Iapinraunio		(" 74)

LIITE 2

EVIJÄRVI

Luettelo asuinpaikkojen kiintopisteiden korkeuksista

1.	Kattilakoski	7	kp = 084	(kert.	68)
2.	Kattilakoski	8	kp = 161	("	69)
3.	Kattilakoski	2	kp = 100	("	15)
4.	Kattilakoski	1	kp = 048	("	14)
5.	Kattilakoski	4	kp = 169	("	17)
6.	Åbrofors	1	kp = 182	("	18)
7.	Åbrofors	2	kp = 225	("	70)
8.	Åbrofors	4	kp = 087	("	71)
9.	Åbrofors	6	kp = 163	("	72)
10.	Peltosaari		kp = 033	("	73)
11.	Bromsi		kp = 085	("	13)
12.	Myllyaho	1	kp = 091	("	3)
13.	Myllyaho	2	kp = 182	("	11)
14.	Timonen	1	kp = 190	("	1)
15.	Timonen	2	kp = 190	("	2)

1

EVIJÄRVI LAHDENKYLÄ KATTILAKOSKI
1975



F. 44051

yleiskuva asuinpaikka no 7 eteläosasta
kuvassa oikealla Kattilakosken silta.
Kuvattu lännestä.



F. 44052

yleiskuva Kattilakoskesta. Kuvattu
etelästä.



F. 44053

yleiskuva Kattilakoskelta asuinpaikalle
no 8 vievä tie. Kuvattu lännestä.



F. 44054

yleiskuva asuinpaikasta no 8. Löytöjä
on tehty tien molemmilta puolin.
Kuvattu lännestä.

EVIJÄRVI LAHDENKYLÄ KATTILAKOSKI

1975



F. 44055
yleiskuva Kattilakosken asuinpaikasta
no 7. kuvattu etelästä



F. 44056
Työkuva Kattilakoskelta. Kuvassa
Raune Timonen.



F. 44057
Työkuva Kattilakoskelta. Kuvassa
Esko Aho.



F. 44058
Työkuva Kattilakoskelta. Kuvassa
Kari Hautala.

3

EVIJÄRVI LAHDENKYLÄ KATTILAKOSKI
1975



Yleiskuva Ähtävän joen Kattilakosken ylemmän kosken suvannosta. Nuolten A, B ja C osoittamissa kohdissa tehty asuinpaikka löytöjä. Kuvattu joen itärannalta.

EVIJÄRVI LAHDENKYLÄ KATTILAKOSKI

1975



F. 441063

F. 441064

F. 441065

Yleiskuva Ähtävän joesta Kattilakoskelta. Rakennusten kohdalla kulkee maantie Evijärveltä Ähtävälle. Nuolten osoittamista kohdista keuhitty ietoloyttöjä. Kuvattu joen itärannalta.



F. 441066

F. 441067

F. 441068

Yleiskuva Kattilakoskelta. Nuolen osoittamassa kohdassa punamultahauta. Kuvattu etelästä.

EVIJÄRVI LAHDENKYLÄ KATTILAKOSKI

1975



F. 44069 a



F. 44069 b

Yleiskuva Kattilakoskelta ylempään kosken kohdalta. Joen vastapäisellä rannalla asuinpaikka. Kuvan alalaidassa olevasta pellostä kerätty intolöytöjä. Kuvattu etelästä.

↓ 44070



F. 44070

Yleiskuva Kattilakoskelta. Nuolen osoittamassa kohdassa asuinpaikka no 8. Kuvattu pohjoisesta.



F. 44071

Yleiskuva Kattilakoskelta. Kuvassa keskellä Åbroforsin silta. Nuolen osoittamassa kohdassa asuinpaikka no 6. Kuvattu etelästä.

EVIJÄRVI LAHDENKYLÄ KATTILAKOSKI

1975



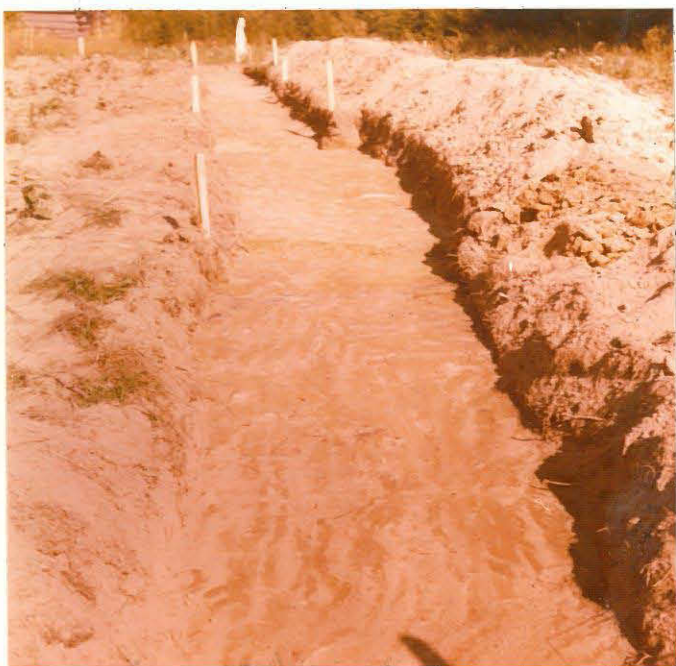
F. 44072

Koeaja A Kattilakosken asuinpaikalla no 7.
Kuvattu lännestä.



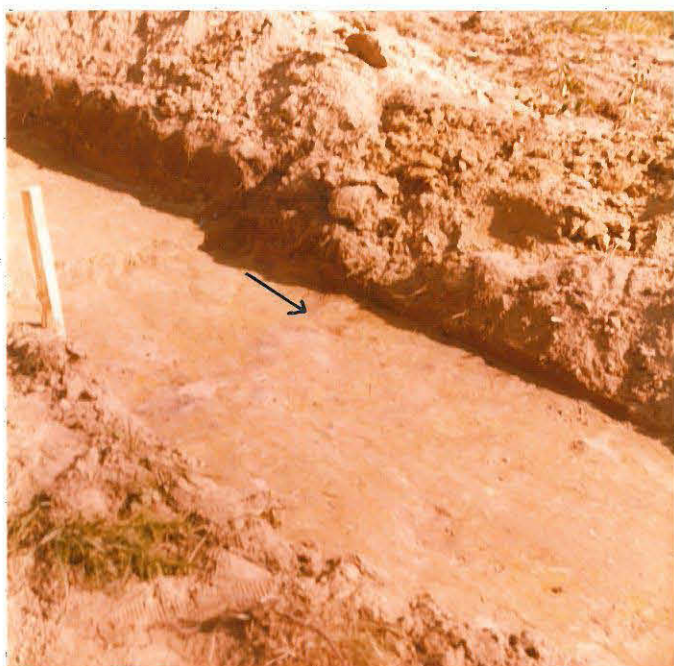
F. 44073

Koeaja Kattilakosken Kallionpää 2 asuin-
paikalla. Kuvattu kaakosta.



F. 44074

Koeaja C Kattilakosken Kallionpää 2
asuinpaikalla. Kuvattu lounaasta.



F. 44075

Koeaja C. Nuolen osoittamassa kohdassa
punamultaa. Kuvattu lännestä

EVIJÄRVI LAHDENKYLÄ ÅBROFORS

1975



F. 44084

F. 44085

Yleiskuva Åbroforsin sillalta. Nuolen osoittamassa kohdassa asuinpaikka no 1. Kuvattu etelästä.



F. 44086

Yleiskuva Åbroforsin asuinpaikasta no 1 kosken länsirannalla. Kuvattu Ähtävän joen itärannalta.

EVIJÄRVI LAHDENKYLÄ ÅBROFORS
1975



F. 441087

Yleiskuva Ähtävän joesta Åbroforsin sillalta
Kattilakoskelle. Kuvan vasemmassa laidassa
pellolla asuinpaikka no 6. Kuvattu etelästä.



F. 441088

Yleiskuva alueesta johon H-koekoopat
kaivettiin. Kuvassa keskellä Ähtävän joki
Kuvan ulkopuolella oikealla Åbrofors.
Kuvattu lännestä.

EVIJÄRVI LAHDENKYLÄ BROMSI 1975



F. 44089

F. 44090

Työkuva. Koekuoppien kaivamista Braamsin talon maalla Lahdenkylässä. Taustalla Ähtävän joki. Kuvattu lännestä.



F. 44091

Yleiskuva Peltosaaresta. Kuvassa oikealla Ähtävän joki. Kuvattu etelästä.

EVIJÄRVI LAHDENKYLÄ PELTOSAARI

1975



F. 44092

Työkuva Peltosaaresta. Kuvattu lännestä



F. 44093

Työkuva Peltosaaresta. Kuvattu lännestä.



F. 44094

yleiskuva Timonkoskelta joen itäpäältä
Kuvattu kaakosta.

1

EVIJÄRVI LAHDENKYLÄ FULISBACKEN
1975



F. 44230

F. 44231

F. 44232

F. 44233

F. 44234

Lapinkirkko kuvattu kaakosta

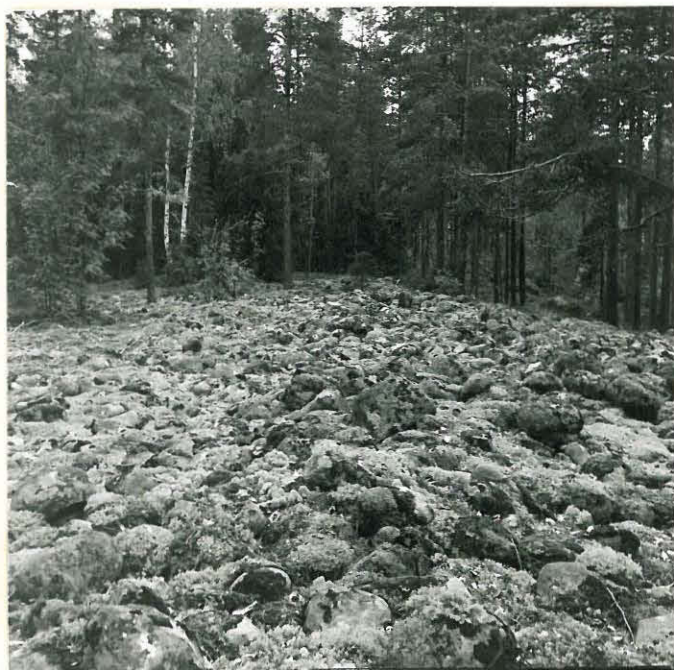
EVIJÄRVI LAHDENKYLÄ FULISBACKEN 1975



F. 44235

Lapinkiakko, kuvattu etelästä

F. 44236



F. 44237

Lapinkiakko, kuvattu lounaasta



F. 44238

Lapinkiakko, kuvattu kaakosta

EVIJÄRVI LAHDENKYLÄ FULISBACKEN 1975



F. 414239

Syvennys lapinkirkossa, kuvattu kaakosta
Valok. K. Anttila



F. 44240

Syvennys lapinkirkossa, kuvattu lounaasta
Valok. M. Hiekkänen



F. 44241

luontainen kivikko, kuvattu kaakosta
Valok. K. Anttila