

Esilist. tsto 96/3.10.1979

KAIVAUSKERTOMUS

EURAJOKI LIINMAA

v. 1978

Jukka Luoto/Aki Pihlman

## Johdanto

Kaivausalue sijaitsee Eurajoen Liinmaan linnalla. Mäkilinnan koordinaatit ovat peruskartassa 1132 12 x 679007 y 532 90 . Mäkilinnassa voidaan erottaa kaksi valliä: sisempi ja ulompi, joiden välissä on vallihauta. Sisemmän vallin reunustama alue, piha, on suorakaiteenmuotoinen kooltaan 42x30 metriä laskettuna pintamaassa havaittavan sisemmän vallin sisäreunasta sisäreunaan. Edellinen mitta on lounaisen vallin pituus ja jälkimmäinen on luoteisen vallin pituus. Pitempien sisävalliä suunta on luoteiskaakko, lyhyempien sivujen vallit ovat kohtisuorassa edellisiä vastaan. Sisävalli puuttuu, ei ole havaittavissa pintamaassa, mäen itäkulmasta (samoin ulkovalli suurimmaksi osaksi koillissivulta). Sisävalliä korkeus mitattuna pihan puoleisesta vallinjuuresta (pintamaan pinnasta) vaihtelee vajaasta puolesta metrillä vajaaseen metriin. Koillissivun pohjoispäässä lähellä pohjoiskulmaa on sisävalli ilmeisesti "levinnyt", sortunut, pintamaassa tuntuu ja osittain näkyy hajanaista kiveystä. Kaakkoissivulla on havaittavissa vallihaudan poikki kulkeva tasanne, joka jatkuu suoraan pihaan, ilmeisesti portti. Toinen tasanne on koillissivulla, joka ei kuitenkaan ole yhtä selvä kuin edellinen ja sen kohdalla on myöhemmin kaivettu syvä kuoppa. Pihaa peittää runsas heinäkavillisuus ja paikoitellen kasvaa katajapensaita. Sisävalliä pihan ulkopuolella kiertää pääasiassa tiheä ohutrunkoinen leppäpuusto, jota pihalla on vain sen länsinurkassa ja lounaissivulla, muutoin puuston, koillissivulla erätoten, raja noudattaa melko tarkkaan sisemmän vallin rajoja. Pihan pinta on korkeimmillaan sen itäosassa, kaivauskoordinaatissa -8(y) ja +8(x) leikkauskohdassa. Matalimmillaan piha on länsinurkassa. Suurin korkeusero on pihalla 295 cm. Pihan pinta laskee nurkkia kohti ja erityisesti länsinurkkaan. Pihaa peittää turvekerros, jonka alla tuntuu (ja osittain on näkyvissä) kiviä lähes koko pihan alueella. Pihalla on seitsemän sekundääristä myöhemmin kaivettua syvää kuoppaa, joista yksi on koillissivulla kohdassa, jossa sisävalli (ainakin sen maanpäälliset merkit) häviää. Ko kuopan kohdalla on edellä mainittu tasanne kuopan "suun" koillissivulla. Suurin kuopista sijaitsee pihan lounaisosassa siten, että sen

reuna osittain yltää kaivetun koeoja A:n reunaan. Kuoppa on syvä ja sitä reunustaa maavalli, joka on syntynyt epäilemättä ko kuoppaa kaivettaessa: tämä käy selville koeojan kohdalla, jossa ko kohdassa turpeen alla on puhdas hiekka/hietakerros ja sen alla vasta varsinaiset kulttuurikerrokset, jotka muual- la alkavat heti turpeen alapinnasta. Muut viisi kuoppaa (edelli- siä pienempiä) sijaitsevat jokseenkin rivissä pihan harjalta luoteisvallia kohti.

Pihan etelänurkassa on maan pinta painunut hiemen kuopalle ja nurkassa on turpeen peittämiä maakasuja, kyseessä on ilmei- sesti Appelgrenin kaivausalue v. 1866, jonka kaivausalueen raja oli havaittavissa myöskin koeoja A:n kohdalla.

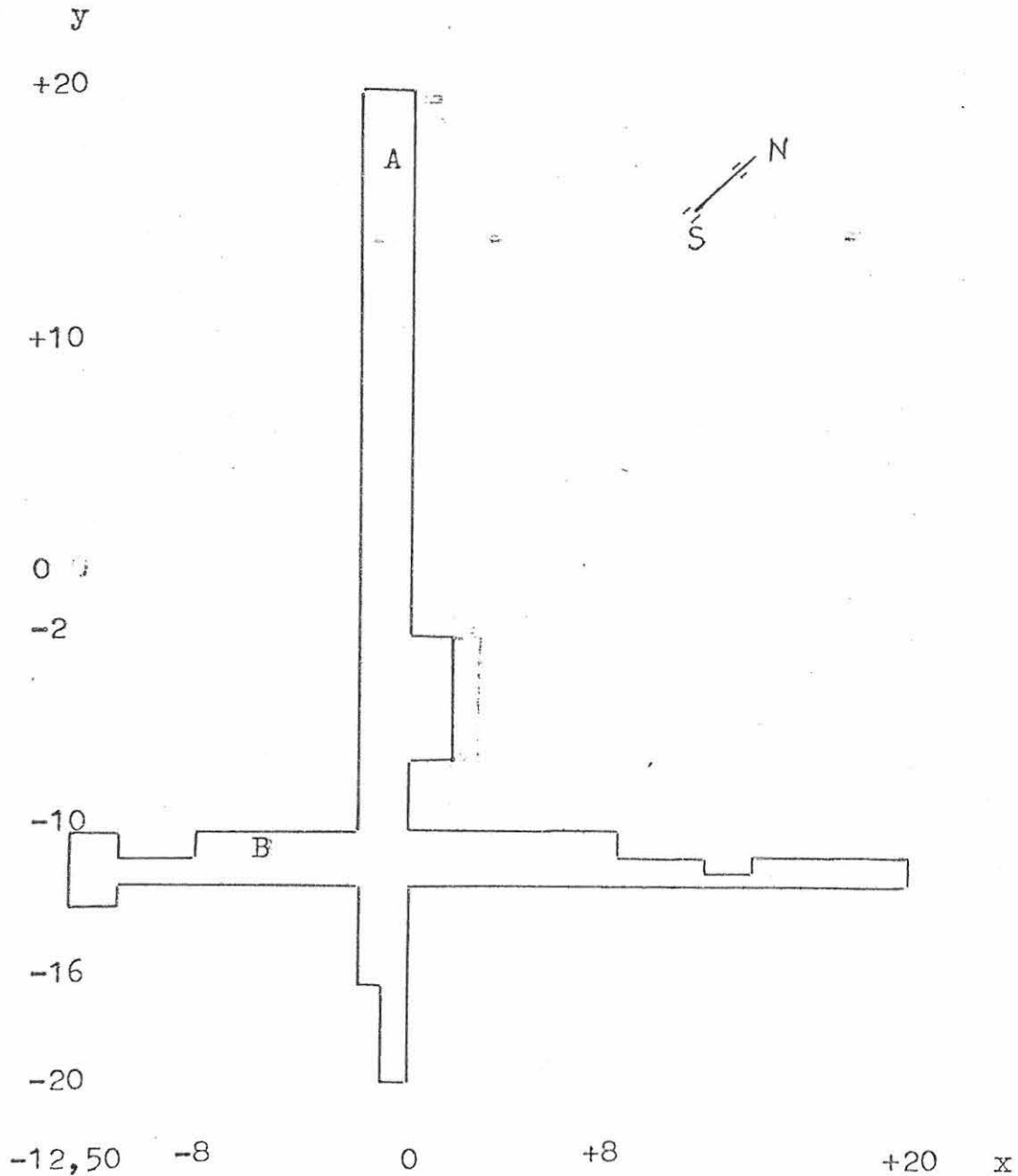
Kaivaus on voitu suorittaa Eurajoen kunnan myöntämien työt- tömyysvarojen turvin.

Kaivausalueet, sijainti

Mäen sisempien vallien rajoittaman pihan poikki kaivettiin kek- vallien suuntaista koeojaa, jotka ovat kohtisuorassa toisiaan vastaan ja leikkaavat toisensa. Kaakko-luoteis -suuntainen koeoja on oja A ja lounais-koillinen -suuntainen on oja B. Koeoja A on kohtisuorassa luoteisvallia vasten siten, että sen luoteispään koilliskulma (kaivauskoordinaatistossa piste  $0/+20$ ) on 13,00 metriä luoteis- ja lounaisvallien muodosta- masta kulmasta, mitattuna kohdasta, jossa kulma on pintamaassa havaittavissa pihan puolla vallien juuressa. Koeojan pituus on 40 metriä, kaivauskoordinaatistossa väli  $y=-20-+20$ . Ojan leveys on kaksi metriä paitsi välillä  $-16--20$  sen leveys on yksi metri ja välillä  $-2--7$  3,5 metriä. Ojan luoteispää päättyy luoteisvallin pihan puoleiseen juureen ja kaakkoispää ei aivan yllä vallin juureen asti.

Koeoja B leikkaa ojan A pisteessä  $x=-2-0/y=-10--12$ , ojilla on siis yksi  $2 \times 2$  metrin ruutu yhteinen. Ojan pituus on 32,5 metriä. Ojan lounaispää yltää lounaisvallin juureen ja koillispäässä oja päättyy kohtaan, jossa valli olisi, jos koillisvalli jat- kuisi ko kohtaan lounaisvallin suuntaisena, mikä pintamaassa ei ollut havaittavissa. Oja on kaivauskoordinaatistossa välillä  $x=-12,50-+20$ . Ojan leveys on kaksi metriä paitsi välillä

+8--12 ja +13,50--20 ja -8--11 sen leveys on yksi metri, välillä -11--12,50 leveys on 2,5 metriä sekä välillä +12--13,50 0,5 m. Kaivauskoordinaatistona on tavanomainen x,y-taso, jossa ruudun nimen osoittaa ruudun pienin lukema eli tässä ruudunvetelänurkan koordinaatit. Korkeuspiste sijaitsee pisteessä +5,70 / -15,10 kiven laella. Lukemat kiinnitetty lukuun 139. Koeojien yhteinen pinta-ala on 129 m<sup>2</sup>.



## Koeoja A

Pintamaan muodostaa turvekerros, jonka paksuus vaihtelee viidestä kymmeneen senttiin. Ojan kohdalla mäki on korkeimmillaan pisteissä 0/-8 - 0/-10, mäen pinta laskee ojan suunnassa niin, että se on matalimmillaan ojan luoteispäässä. Ero korkeimpaan kohtaan on 222 cm. Kaakkoon ojan lasku on 164 cm. Ojan koillissivu on korkeammalla kuin sen lounaissivu. Ojan kaakkoispäässä linjalta  $y = -15,60$  lähtie ei kulttuurikerroksia ole vaan turpeen alla on pohjahietaan ulottuva homogeeninen täyttemaakerros, kyseessä on ilmeisesti Appelgrenin v. 1866 kaivausalueen raja. Tässä kohdin voidaan havaita maanpinnan painuminen hieman kuopalle. Ojan lounaisreuna, linja  $x = 22$ , kulkee osittain mäellä olevan suurimman sekundaarisen kuopan reunan yli välillä  $-2,20$  --  $-7,10$  siten, että ko välillä kulttuurikerrokset ja kiveys ovat tuhoutuneet ojan lounaisreunassa. Kuoppaa kaivettaessa. Kuopan kaivamisen yhteydessä syntyneet maakasat, jotka muodostavat pyöreän kuopan ympärille sen reunoja myötäilevän "vallin" yltävät koeojan kohdalla välille  $-0,30$  --  $-8,10$  lounaisreunan kohdalla ja osittain ojan yli. Kuopasta kaivettu hieta muodostaa puhtaan hiedan kerroksen heti turpeen alla.

Yhtenäisimmät kerrokset ovat heti turpeen alla oleva (turpeen alapinta mukaanlukien) palokerros, joka kattaa ojan koko alueen ja tumma multamainen kerros, joka on pohjahiedan päällä lähes koko ojan alueella. Mäki on hiekka/hieta -pohjainen, ei kalliota.

Turpeen alisen palokerroksen paksuus vaihtelee 5-20 cm välillä. Palokerros myötäilee useimmiten mäkeä kattavaa kiveyksen yläpintaa. Palokerros on musta, noen värjäämä, ja siinä on irrallisia hiilenpaloja, mutta yhtenäistä hiilitasoa siinä esiintyy vain ruuduissa  $-2-0/-4/--6$  olevan tulisijan pohjan (nuotion) kohdalla ja sen ympäristössä.

Turpeen alisen palokerroksen (päällimmäinen eli ensimmäinen palokerros tässä kertomuksessa käytettäviä nimiä) alla voidaan havaita seuraavat kerrosvariaatiot:

-tumma multamainen kerros

-hiekkakerros

-jonka alla tumma multamainen kerros

-jonka alla toinen palokerros, jonka alla tumma mult. kerros

-punamaakerros, jonka alla tumma multamainen kerros

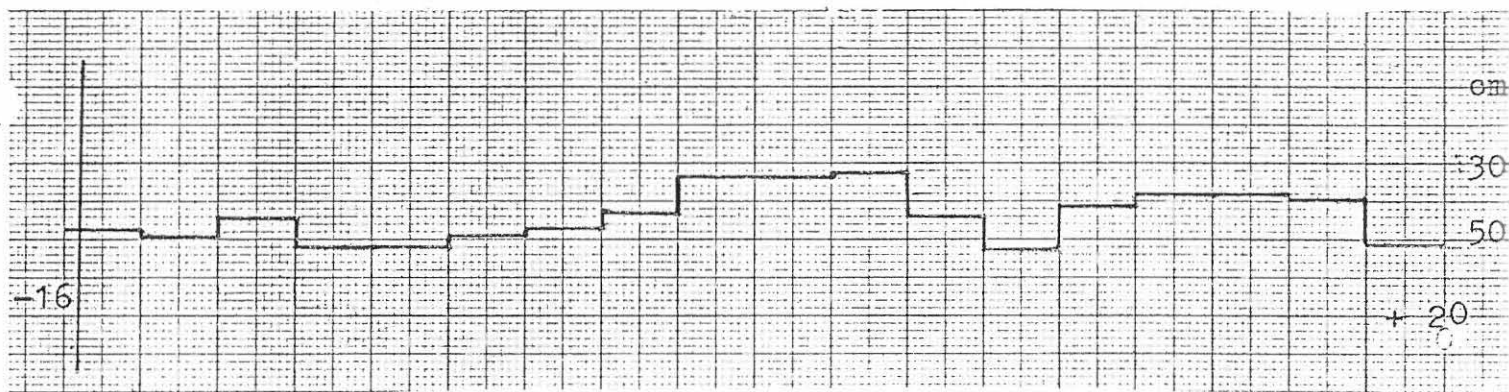
-sorakerros, jonka

-jonka alla tumma multamainen kerros

-jonka alla toinen palokerros, jonka alla tumma mult.k.

-hiekkakerros, jonka alla toinen palokerros suoraan pohjahiedan päällä

Kulttuurimaan keskimääräinen paksuuden vaihtelu ruuduttain on esitetty seuraavassa kaaviossa, jossa paksuus on laskettu kunkin ruudun nurkasta ja näiden summa on jaettu neljällä. On huomattava, että paksuudet on laskettu pintamaan pinnasta ko pisteiden pohjahiedan pintaan.



Matalin keskimääräinen ruudun syvyys 33 cm/syvin 53,25 cm.  
Matalin nurkkalukema 10 cm/syvin 68 cm.

#### Hiekkakerrokset

Hiekkakerroksia esiintyy neljässä kohdin ojaa heti ensimmäisen palokerroksen alla. Keskenään ne eivät muodosta yhtenäistä katkeamatonta tasoa, mutta kukin erikseen on yhtenäinen. Kolmessa kohdin hiekkakerros on ensimmäisen ja toisen palokerroksen välissä niitä erottaen ja yhdessä kohdin hiekkakerroksen alla on tumma multamainen kerros, jolloin toista palokerrosta ei esiinny. Hiekkakerrokset ovat melko ohuita paitsi ojan luoteispäässä vallin juuressa, jossa sen paksuus on suurimmillaan 44 cm.

(Erikseen on erotettava myöhemmän kuopan kaivamisen yhteydessä syntynyt puhdas hieta/hiekka-kerros, joka on heti turpeen alla päällimmäisen palokerroksen päällä, kohdassa, jossa oja leikkaa kuopan kaivamisen seurauksena syntyneen maa"vallin". Linnan suhteen sekundäärinen kerros.)

## Punamaakerros

Punamaasta on vain yhdessä kohtaa ojaa +5,50--+6,70 ojan lounaisreunassa ohut kerros tasaisen kiveyksen päällä ensimmäisen palokerroksen alla.

## Sorakerros

Esiintyy ojan kohdassa yhdellä yhtenäisellä alueella -7--15,60(lounaisreunalla ei välillä -15,60--8,40).Melko paksu kerrostuma,joka on löydötön,tiiltä lukuunottamatta,jota siinä esiintyy runsaasti.Kerros on heti ensimmäisen palokerroksen alla ja erottaa toisistaan ensimmäisen ja toisen palokerroksen;kohdassa,jossa toista palokerrosta ei ole ko alueella kerros on päällimmäisen palokerroksen ja tumman multamaisen kerroksen välissä.Kerros on paksuimmillaan n.40 cm paksu.

## Toinen(alempi)palokerros

Esiintyy ojan kohdassa neljässä eri paikkaa,keskenään ne eivät muodosta yhtenäistä tasoa,mutta kukin erikseen on yhtenäinen.

1.ojan luoteispäässä vallin juuressa +19--+20

paksu palokerros,jossa on kolme hiiliraitaa.Hiekkakerroksen alla 2.välillä+13,50--+6,80 ojan lounaisreunassa.

melko ohut kerros,jonka erottaa päällimmäisestä palokerroksesta hiekkakerros ja jonka alla on tumma multamainen kerros(kuten edellisessä).Ei hiilitasoa.

3.0--8,40 myös ojan levennys

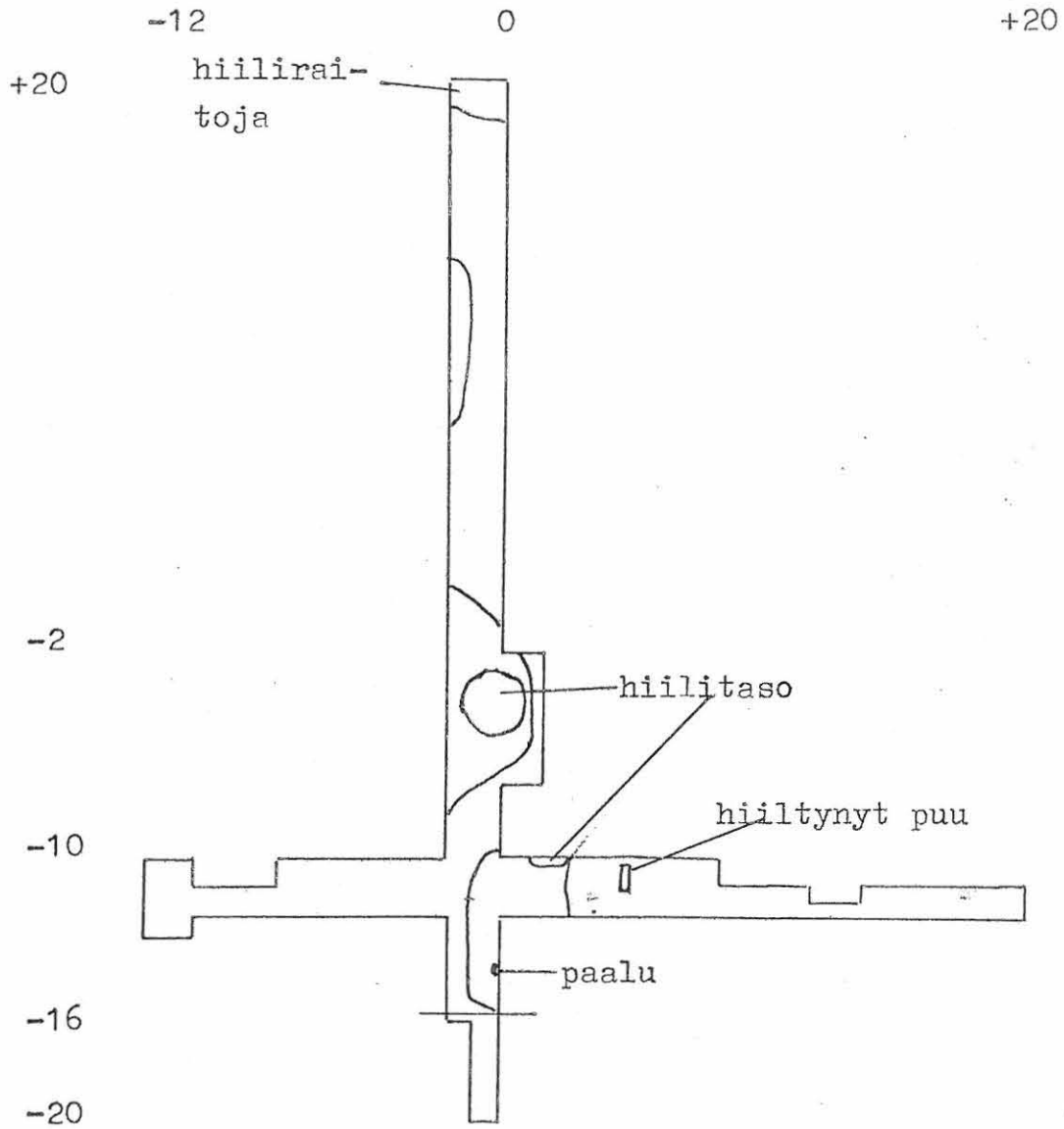
palokerrokseen liittyy tulisijan pohjan(nuotion)yläpuolla yhtenäinen hiilikaso,nuotion kohdalla ja sen ympärillä.

Tulisijakohdalla hiilitason alla paksu palokerros,joka muodostaa taakuopan.Palokerroksen erottaa päällimmäisestä palokerroksesta hiekka- tai sorakerros.

4.-10--15,60 ojan koillisosassa,kerrosta ei ole lounaisosassa.

Ohut kerros,johon liittyy pisteessä 0/-14 hiiltynyt pystypaalu (halkaisija 20 cm).Paalu on kiven päällä ja sitä tukee luoteispuolta isompi kivi.

Toisen(alemman)palokerroksen esiintymisalueet





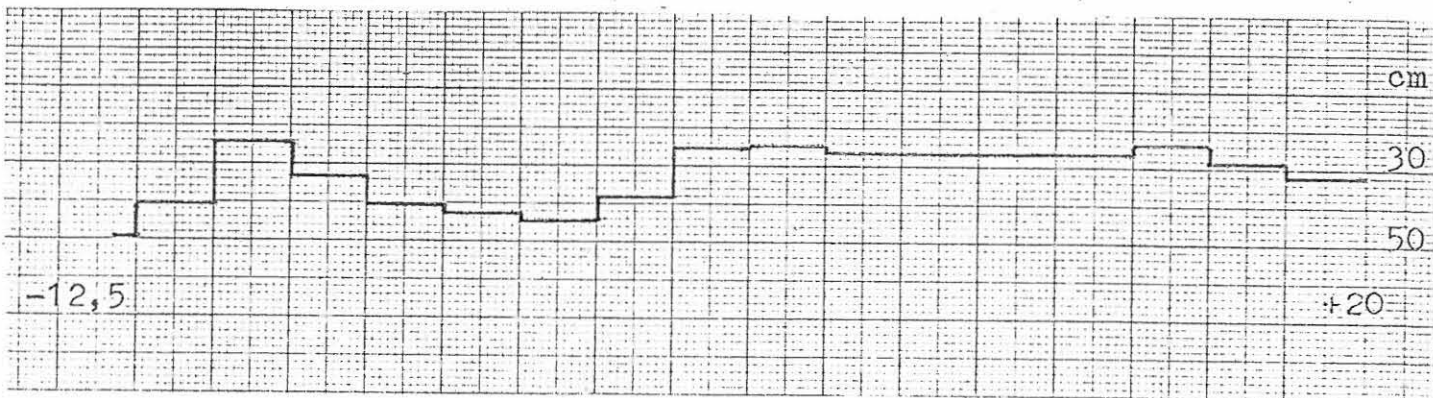
## Koeoja B

Kuten ojassa A heti turpeen alla ensimmäinen palokerros (turpeen alapinta mukaanlukien) paitsi välillä -9--6 ojan kaakkoisreunalla, jossa palokerrosta ei ole ensinkään, vaan turpeen alla on ohut tumman multamaisen maan kerros pelkästään. Päällimmäinen palokerros myötäilee mäkeä kattavan kiveyksen yläpintaa ja on ohut paitsi ojan koillispäässä, jossa se on paksuimmillaan 40 cm. Palokerroksessa on ojan lounaispäässä vallin juuressa ohut hiilitaso. Kuten A-ojassa pohjimmaisena kerroksena on tumman multamaisen maan kerros paitsi ojan koillispäässä +18--20, jossa palokerros yltää pohjahietaan asti, ja paitsi -8--5,80 ojan luoteisosassa, jossa pohjimmaisena kerroksena on sorakerros ja sen päällä tumma multamainen kerros.

Ojan kohdalla mäen pinta on korkeimmillaan pisteessä 8/-10. Ojan pinta laskee lounaaseen 133 cm ja koilliseen 164 cm. Ojan luoteissivu on korkeammalla kuin sen kaakkoissivu. Myös tämän ojan kohdalla mäki on hiekka/hieta-pohjainen, ei kalliota. Ensimmäisen palokerroksen alla voidaan havaita seuraavat kerrosvariaatiot:

- tumma multamainen kerros
- hiekkakerros, jonka alla tumma multamainen kerros
- sorakerros, jonka alla toinen palokerros, jonka alla tumma mult.k
- päällimmäinen palokerros yltää pohjahietaan asti
- tumma multamainen kerros, jonka alla sorakerros

Kulttuurikerroksen keskimääräinen paksuuden vaihtelu ruuduittain (kts oja A laskutapa sama) :



Matalin keskimääräinen ruudun syvyys 24 cm/syvin 49 cm  
Matalin nurkkalukema 15 cm/syvin 57 cm.

## Sorakerrokset

Esiintyy kahdessa kohtaa ojaa

1.-8--5,80,ojan kaakkoissivulta se puuttuu.Alin kerros,pohjahie-  
dan päällä.

2.Ojien A ja B risteyksessä(kts oja A)ja sen suorana jatkeena  
0--+2,80.Sorakerros on ensimmäisen ja toisen palokerroksen välis-  
niitä erottavana kerroksena.

## Hiekkakerrokset

Esiintyy kahdessa kohtaa ojaa.

1.Savipitoinen hiekkakerros välillä -4--5,50 ojan luoteis-  
reunassa.Heti ensimmäisen palokerroksen alla,melko ohut,pak-  
suimmillaan n15 cm.

2.Ojan kaakkoispäässä vallin juurella.Ohut kerros ensimmäi-  
sen palokerroksen alla.

## Toinen palokerros

Kahdessa kohdin ojaa.

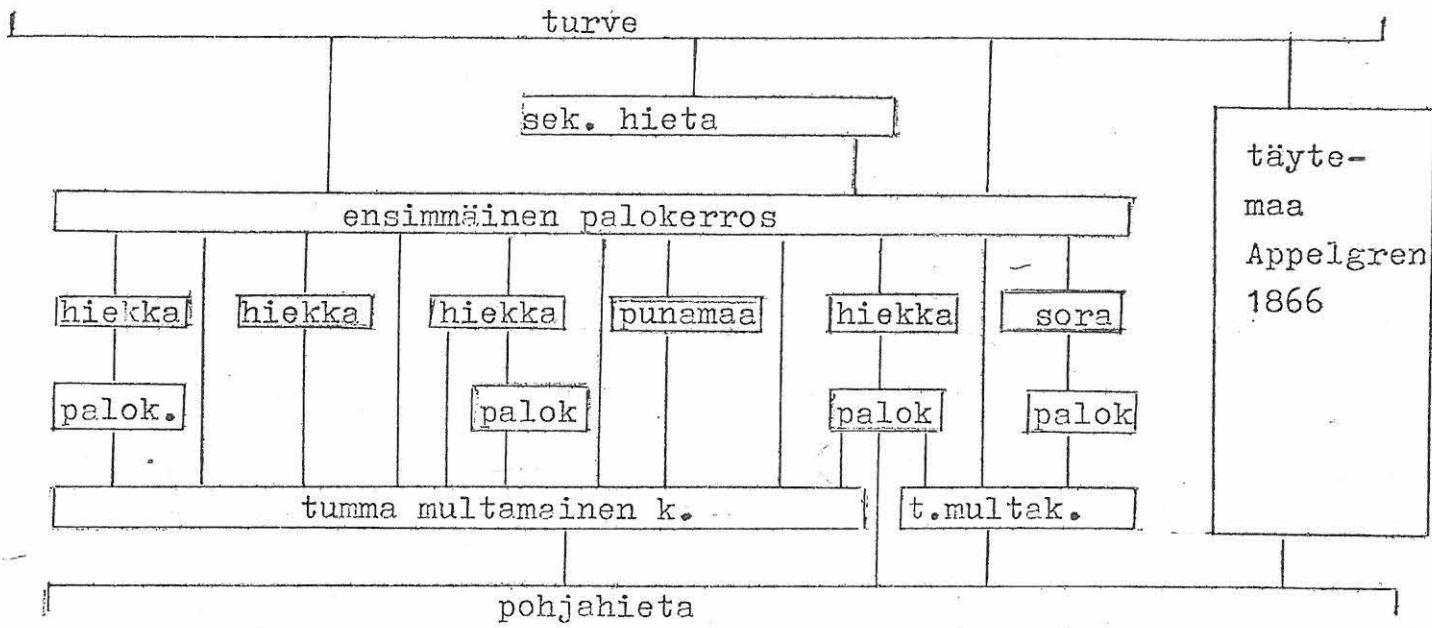
1.Ojien A ja B risteyksessä(kts oja A)ja sen suorana jatkeena  
--+2,80.Palokerroksessa hiilitaso välillä+1,30--+2,60 ojan  
luoteisreunassa.Sorakerroksen alla,ohut kerros.

2.Hiiltynyt puu poikittain ojan suunnassa,+4,20.

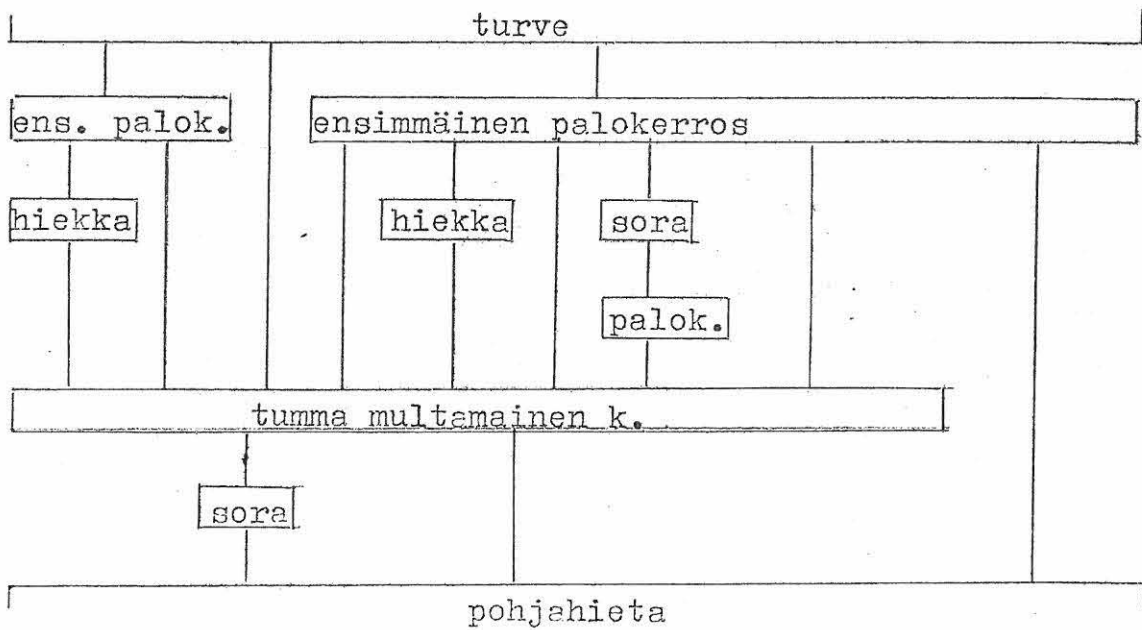
Leveys 20 cm ,pituus 70 cm.Puun molemmissa päissä reunallaan  
oleva kivi.Kaakkoispäässä lisäksi hajanaista,päällekkäistä  
sorrutusta kiveystä.

Kaavio kerrosten jakautumisesta

oja A



oja B





## I-kaivauskerroksen pohja

B-oja

-12,50

+14

200	199		188	159	121	131	124	099	091	089	083								
	196	192									082	085	088	127					
214	215	196	189	195	135	131	109	105	105	089	088	085	089	128					

+ 16                    +20

149	190	239
145	197	242

## II-kaivauskerroksen pohja

B-oja

-12,5

+14

220	214		205	171	150	152	138	112	110	090	093								
	201	198									097	087	092	132					
232	222	207	205	197	170	145	141	112	108	097	088	087	096	131					

+16                    +20

153	194	249
146	197	250

## III-kaivauskerroksen pohja/pohja

B-oja

-12,5

+14

231	220		210	191	156	158	139	118	114	101	097								
	204	202									102	103	110	138					
246	230	211	210	199	179	150	146	116	110	103	101	091	103	136					

+16                    +20

158	212	255
158	210	254



## Koeojien päät/vallit

Koeojat päättyvät vallien juureen, läpileikkausta valleista ei ole tehty.

## A-oja luoteispää

Kerrokset: turpeen alla ohut ensimmäinen palokerros, jonka alla paksu hiekkakerros (paksuimmillaan 44 cm). Tämän alapuolella toinen palokerros, johon liittyy kolme hiiliraitaa. Alimpana ohut tumma multamainen kerros.

Maavalli, jossa seassa on jonkun verran kiviä. Vallin juuressa on ollut laakea iso kivi, joka ilmeisesti on sortunut kallelleen, siihen liittyy ainakin yksi vieläkin sen kanssa limittäin oleva kivi. Alemman palokerroksen päällimmäinen hiiliraita kulkee kō kiven päällä, palanut hiilitaso ylittää noin metrin verran pihaan päin.

Vallin korkeus laskettuna puhtaan hiedan rajasta vallin laelle on 120 cm. Kulttuurikerroksen paksuus turpeen pinnasta pohjahiedan pintaa linjalla +20 on paksuimmillaan 65 cm.

## A-oja kaakkoispää

Oja ei yllä aivan valliin asti (joka on matala mutta selvästi havaittavissa). Ojan viimeiset kaivetut 4,4 m on täytemaata.

## B-oja lounaispää

Vallissa iso tasapintainen kivi (päällipinta vaakasuorassa), jonka sivut ovat lohkeilleet. Kivi jatkuu edelleen vallin sisään.

Ison kiven kaakkoispuolella vallissa on kaksinkertainen kiveys, jonka seassa on maata, kiveyksen paksuus n 30 cm. Ison laakakiven luoteispuolella ei vallissa ollut kiviä. Ison kiven ympärillä pihaan päin olevat lohkekarekivet ovat ilmeisesti suurimmaksi osaksi lohjenneet ko kivistä (lohjenneita kiviä linjalle -9 asti).

Vallin korkeus laskettuna vallin laelta puhtaan hiedan pintaan on 80 cm. Kulttuurikerroksen paksuus turpeen pinnasta pohjahiedan pintaan linjalla -12,50 on suurimmillaan 48 cm.

Kerrokset: turpeen alla palokerros, jossa on hiilitaso ison laakakiven kohdalla. Palokerroksen ja kiven pinnan välissä hiekkakerros (ohut). Hiekkakerroksen alla tumma multamainen kerros. pohjahietaan asti.

## B-oja koillispää

Maanpinnassa ei ole tässä kohdin havaittavissa vallia, mäen rinne laskeutuu tasaisesti. Koeojassa havaitaan välillä

17,70-1960 isojen pystykivien muodostama kiveys:kolme peräkkäistä pystykiveä, joihin liittyy kaksi ojan poikki olevaa pystykiveä. Turpeen alla vain yksi kerros:palokerros, joka yltää pohjahie- taan asti. Palokerroksessa on ojan päässä sekä isompien kivien välissä pikkukiviä, jotka osaksi mahdollisesti ovat lohjenneet isommista kivistä. Palokerros on tässä poikkeuksellisen vahva verrattuna muualla olevaan ensimmäiseen palokerrokseen, palo- kerroksessa runsaasti hiiltä, mutta ei yhtenäistä hiilitasoa. Kyseessä lienee jonkinlainen varustus, valli, joka on sortunut. Kiveys on kohdassa, johon koillisvalli sattuisi, jos se jatkuisi kaakkoisvallin suuntaisena. Pintamaassa voidaan havaita, tuntuu turpeen alla, että kiveys jatkuu ojan luoteispuolelle ainakin noin 4 metrin matkan jaojan kaakkoispuolelle noin kahden metrin ver- ran.

#### Pihäkiveys

Koko mäkeä kattaa molempien ojien kohdalla pääasiassa yksikerroks- nen kiveys. Kiveyksessä voidaan erottaa seuraavat erot:

Isojen kivien muodostamat ryhmät (ja niiden jatke: samat kerrokset)

Tasainen kiveys, joka on yhtenäinen

-tiheämpi

-harvempi

Hajanainen kiveys, joka kuitenkin on samassa tasossa

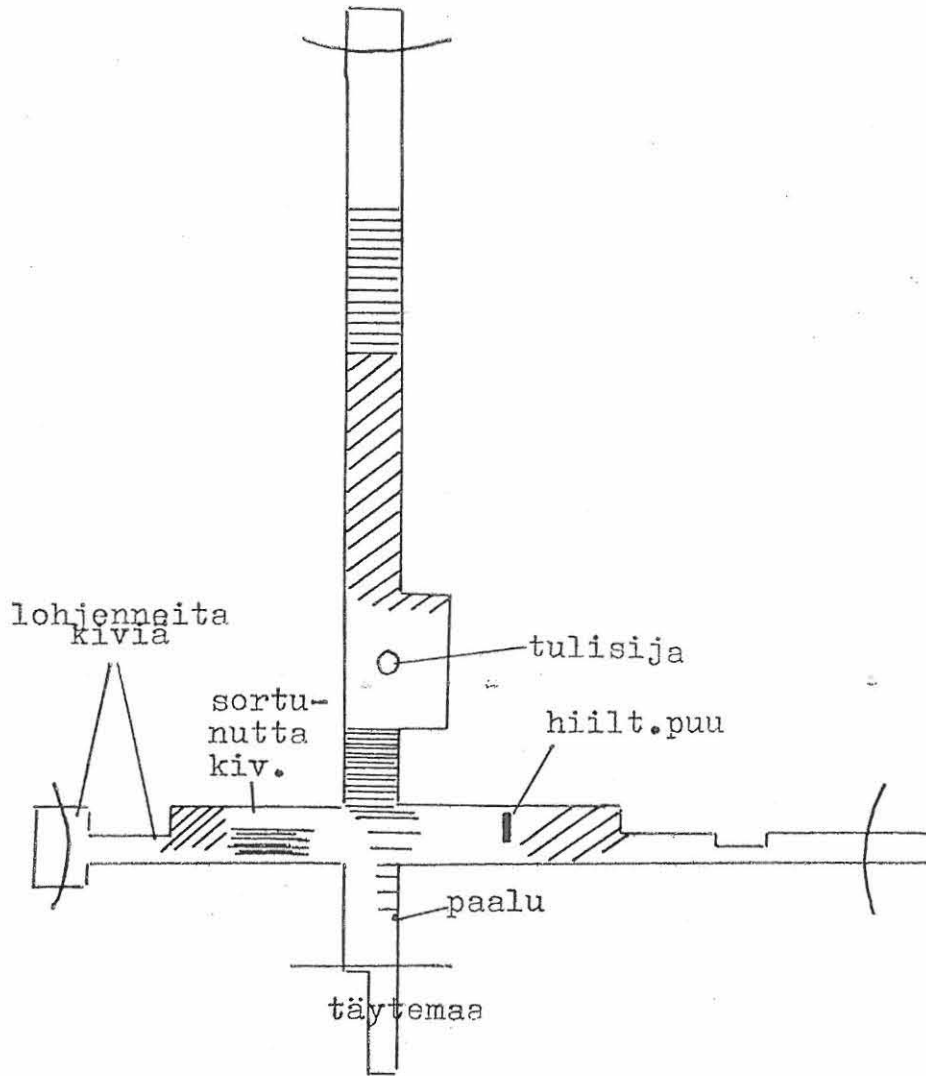
Tulisijanpohja (nuotio)

Isojen kivien ryhmä

A-oja -8--14 (ojien risteys) ja B-oja --+2

Yhtenäisin isojen kivien alue -8--11: viisi isoa rinnakkaista kiveä (+1 päällä oleva), joiden välissä jonkun verran pikkuki- veystä, joka ei yllä pohjaan suurimmaksi osaksi. Samat kerrokset jatkuvat ojan koillisosassa -15,60 asti. Pisteessä 0/-14 hiilty- nyt pystypaalu. Kerrokset: (päällimmäisen palokerroksen aliset) vahva sorakerros, joka puuttuu ojan lounaisreunalta osittain. Sen alla toinen palokerros -10--15,60 ojan koillisosassa, joka jatkuu ojassa B--+2,80. Pohjimmaisena kerroksena tumma multamainen kerros.





- ≡ isojen kivien alue(ryhmä)
- /// tasainen yhtenäinen kiveys
- hajanaisempi kiveys
- ) liittyy valliin

B-oja -6--3

Kaksi peräkkäistä isoa kiveä, joiden välissä ja osittain päällä pienempiä kiviä, joiden muodostama "muuri" itäisemmän kiven suorana jatkeena: suurimmaksi osaksi sortuneita kiviä, kivien välissä maata. Isojen kivien vieressä oja syvimmillään 95 cm. Ojan luoteisreunalla sortuneita kiviä. Toista palokerrosta ei esiinny.

A-oja +7--+12,50

Kahdeksan "suurempaa" kiveä koko ko kohdalla Näiden välissä oleva pienempi (tiheä) kiveys ei yllä pohjahietaan, samoin seassa oleva lohkarikiveys, sortunutta kiveystä. Myös yksi isommista kivistä ei yllä pohjahietaan. Kerrokset: ojan lounasreunalla toinen palokerros, joka yltää pikkukivien alle, koillisosassa ojaa ei toista palokerrosta.

Tasainen pihakiveys

A-oja +7--2(-2,40)

Kaikkein tasaisin kiveys on välillä -2--+1 sekä +2--+5 ojan lounasreunassa: näissä vierä vieressä oleva tasainen ei-lohkarikiveys.

Kiveys yltää pohjahietaan.

B-oja -8--6

Tasainen vierä vieressä olevia kiviä ruudun luoteisosassa. Kiveykseen liittyy kaksi isompaa laattakiveä linjalle-9 asti.

B-oja +5--+8

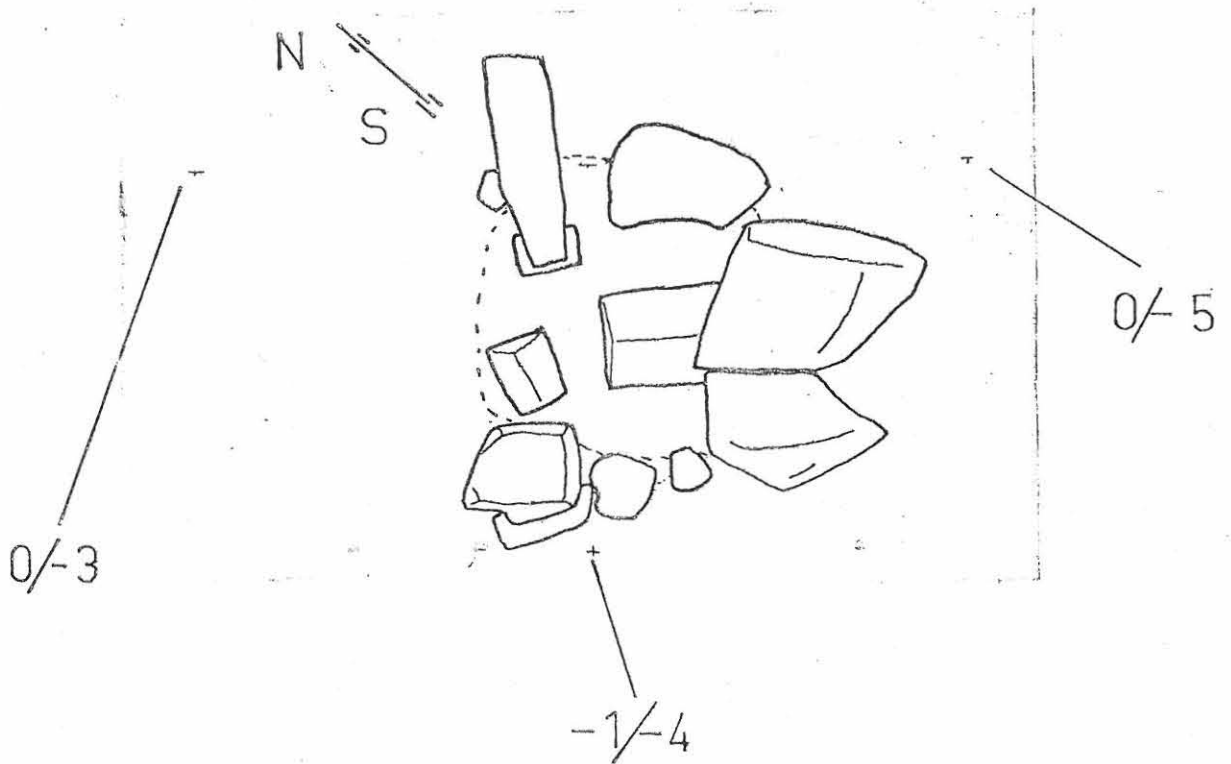
Edellistä hajanaisempi kiveys, ympäristöään (B) selvästi tasaisempi matala kiveys.

Tulisijan pohja (nuotio)

A-oja

Lähes suorakaiteenmuotoinen tulisija ruudun -2/-4-6 keuhkoraajalla. Tulisijan kohdalla palokerros muodostaa kuopan. Sen päällä toisen palokerroksen hiilitaso (laajempi kuin tulisijan kohta).

Tulisijen pohja(nuotio) koeoja A  
 Kivien muodostama kehä, joka on kooltaan 100x100 cm. Kaakkois-  
 sivulla olevat kivet hieman sortuneet, olleet ilmeisesti pys-  
 tyssä kyljellään, nyt ne ovat vinossa. Koillisivulla kehän  
 muodostaa kyljellään olevat kivet, lounaissivulla pystykivi.  
 Nuotion pohjalla pitkittäin teräväharjainen kivi.



Reunakivien muodostaman kehän sisäpuolella oli palokerroksen  
 muodostama kuoppa, joka ylti puhtaaseen hietaan asti (siis  
 tavanomaista tummaa multamaista kerrosta ei palokerroksen  
 alla ollut). Palokerroksen päällä oli yhtenäinen hiilitaso  
 (toinen palokerros), joka ulottui laajemmalle. Myös ensimmäi-  
 sessä palokerroksessa on tällä kohtaa hiilitaso. Kaikki II:n  
 kaivauskerroksen keramiikka on nuotiokiveyksestä tai sen  
 ympäristöstä.

Turussa 25.7.1979

*Alk. Piltanen*

## Esinelöydöt

jakaantuminen ruutu/kaivauskerros kts löytöluettelo

	x=rautanaula	•=hevosenkenkänaula	
A	I	II	III
-2/+18	x	raha	x
-2/+16	määrly	rautaes katk	
-2/+14			x •• veitsi
-2/+12			
-2/+10		arpakuutio xx pronssi- sormus	
-2/+8		xxx veitsi	
-2/+6	x •	x	
-2/+4	x veitsi	x	
-2/+2	• •	x • veitsi	
-2/0			
-2/-2	•		
-2/-4		keramiikka keramiikka	
-2/-6	xxxx väkipuukko	xxxxxxxxx hioin- kivi keramiikka	x
0/-4	x	keramiikka	
0/-6	xx keramiik- ka rautakärki	vyönsoljen neula	

	I	II	III:
A			
-2/-8	x	määrly	rautavarras
-2/-10	xx	x	x
-2/-12	xx	arpakuutio xxxxx	
-2/-14	rautavarras	pronssi- punnus(?) x	
-2/-16	xxx rautapeltiä	x	
-2/-18	ja -2/-20 Appelgrenin 1866 kaivausalueella		
B			
-10/-12	x		
-8/-12	x		
-6/-12	xx	xx rautaes katk	
-4/-12	x	xx veitsi hahla rauta- peltiä	
0/-12	xxxx lasi	xxx	
+2/-12		x	
+4/-12	xx	rautavarras rautasinkilä	
+6/-12	xx		
+12/-12	x		
+14/-12	x		
+16/-12	x		

## Tiilimurska

(näiden lisäksi tulevat löytöluettelossa olevat )

mitat Grammaa

kaivauskerrokset

	I	II	III
ruutu			
A			
-2 /+18	450	110	-
-2 /+16	-	3680	-
-2 /+14	-	2130	-
-2 /+12	-	-	-
-2 /+10	850	-	-
-2 /+8	-	1910	-
-2 /+6	930	1080	-
-2 /+4	1750	530	-
-2 /+2	310	570	-
-2 /0	50	-	-
-2/-2	340	610	-
-2/-4	520	-	-
-2/-6	430	830	-
0 /-4	930	2010	-
0 /-6	1690	2140	-
0 /-7	360	-	-
-2/-8	630	3320	-
-2/-10	-	7540	130
-2/-12	-	18840	-
-2/-14	750	7170	-
-2/-16	530	7740	-
-2/-18	100	320	810
-2/-20	-	610	270
B:			
-10/-12	110	360	-
-8 /-12	270	780	-
-6 /-12	180	210	350
-4 /-12	350	-	-
0 /-12	1550	560	-
+2 /-12	670	350	-
+4 /-12	430	-	-
-12/-12	340	-	-
-12/-12,50	310	-	-
-14/-12	260	-	-

Liitteenä olevat kartat

Kartta no 1

Yleiskartta, linnan sisävallin ympäröimä, piha, kaivausalue

Kartta no 2

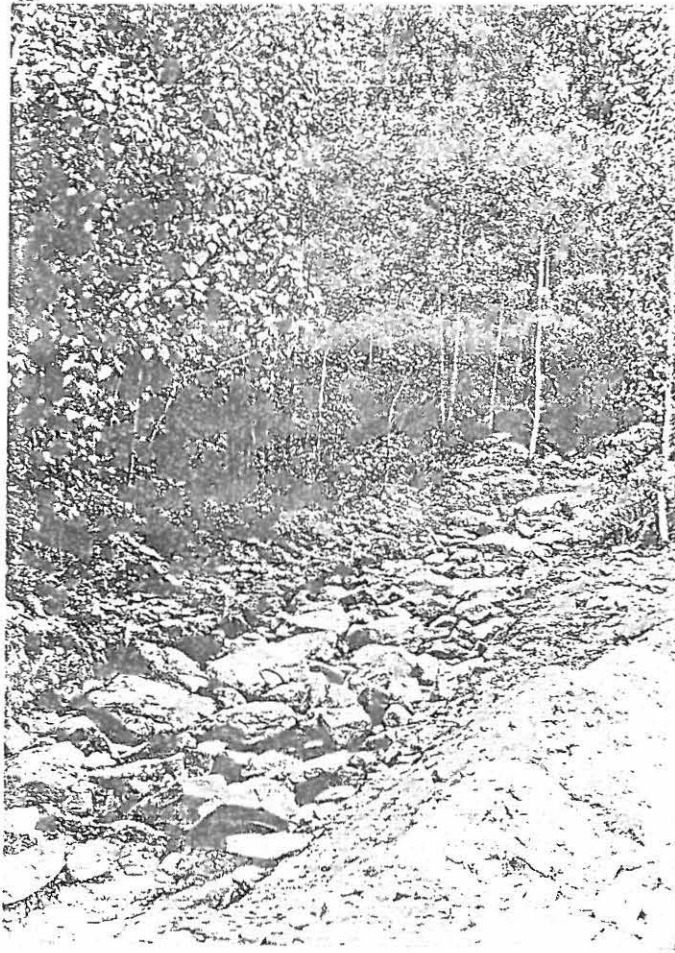
Koeoja A, tasokartta ja profiilit

Kartta no 3

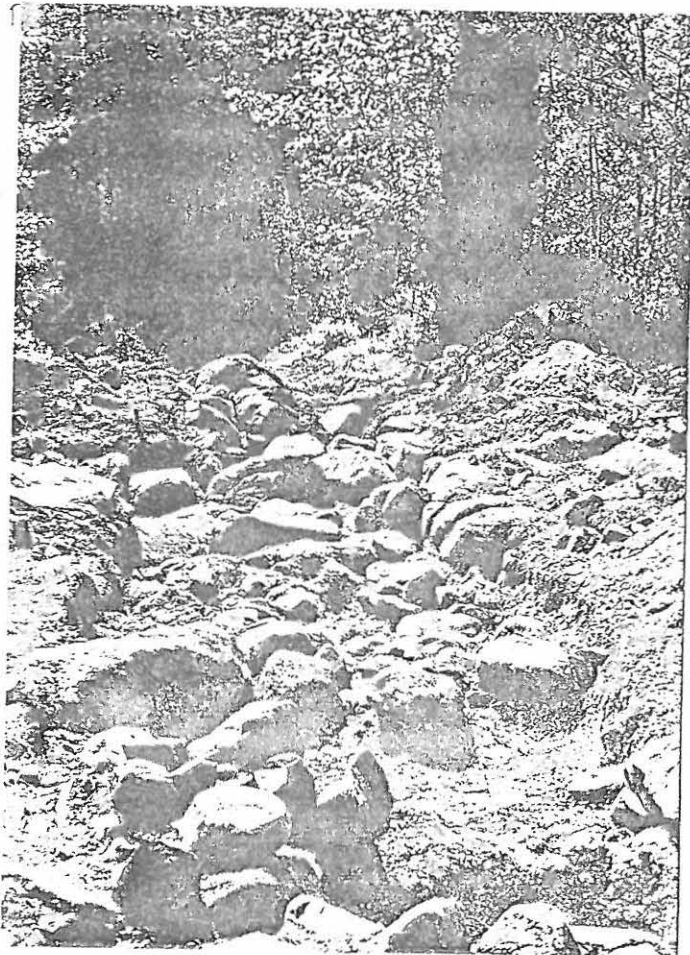
Koeoja B, tasokartta ja profiilit

Liitteenä olevat valokuvat

1. Yleiskuva koeoja A-2--+20 .Taustalla luoteisvalli. Kuvattu kaakosta.
2. Koeoja B +4--12,50. Taustalla lounaisvalli. Kuvattu koillisesta.
3. Koeoja B -8--+8. Kuvattu lounaasta.
4. Koeoja A -8--16. Isojen kivien ryhmä. Kuvattu luoteesta.
5. Koeoja A linja +20:valli. Koeojan luoteispääty. Luoteisvalli.
6. Koeoja B:n lounaispääty. Lounaisvalli. Kuvattu koillisesta.
7. Koeoja B:n lounaispääty. Lounaisvallin juuri. Kuvattu koillisesta.
- 8.+9. B-koeojan koillispää, kiveys ojan päässä. Kuvattu luoteesta.
10. Tulisijanpohja. Koeoja A-2/-6 - -2/-4. Kuvattu luoteesta.
11. Koeoja A. Isojen kivien ryhmä +12,50--+7. Kuvattu luoteesta.
12. Koeoja A. Pihakiveystä. Kuvattu kaakosta.
- 13.+14. Koeoja B. Kiveys -5--3. Kuvattu luoteesta.
15. Koeoja A ja ojien A ja B risteys. Isojen kivien ryhmä -14--8. Kuvattu kaakosta.



1. Yleiskuva koeoja A:sta, -2-+20, taustalla luoteisvalli, kuvattu kaakosta.

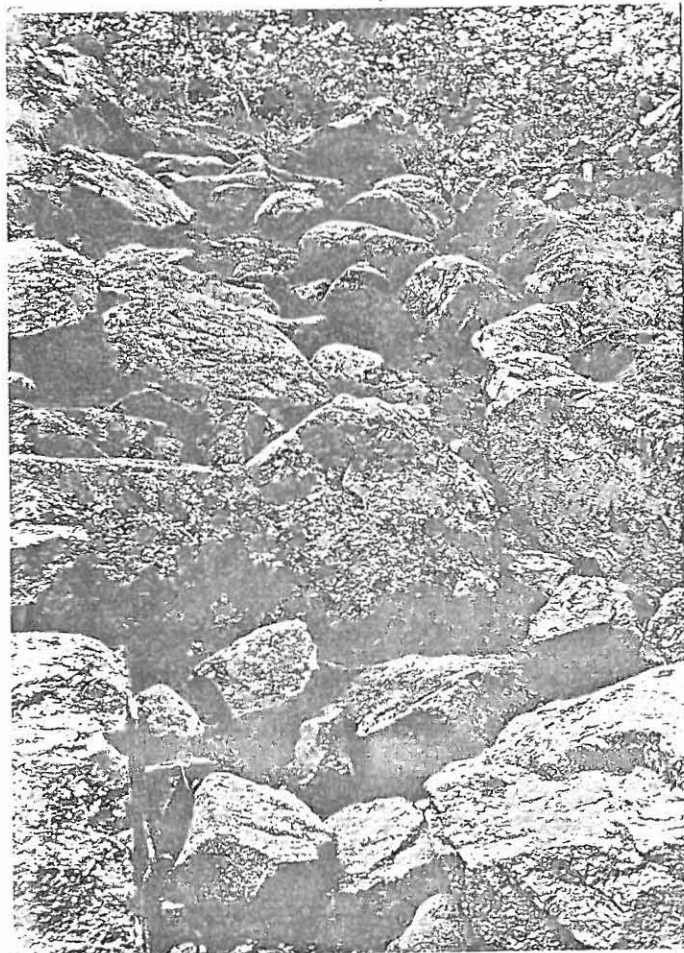


2. Koeoja B, +4--12,50, taustalla lounaisvalli, kuvattu koillisesta.

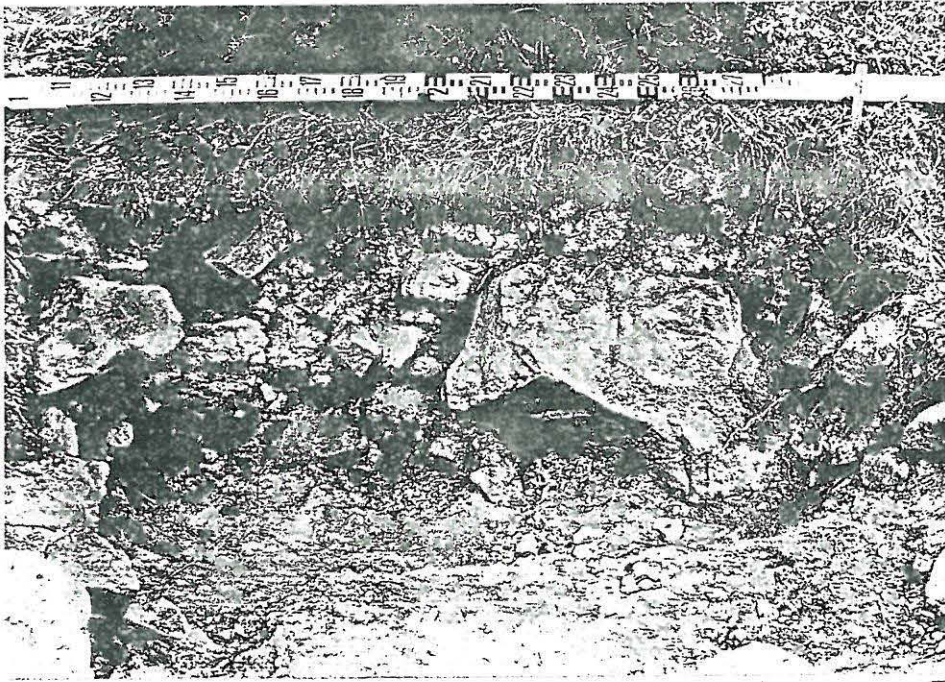




3. Koeoja B, -8-+8, kuvattu lounaasta.



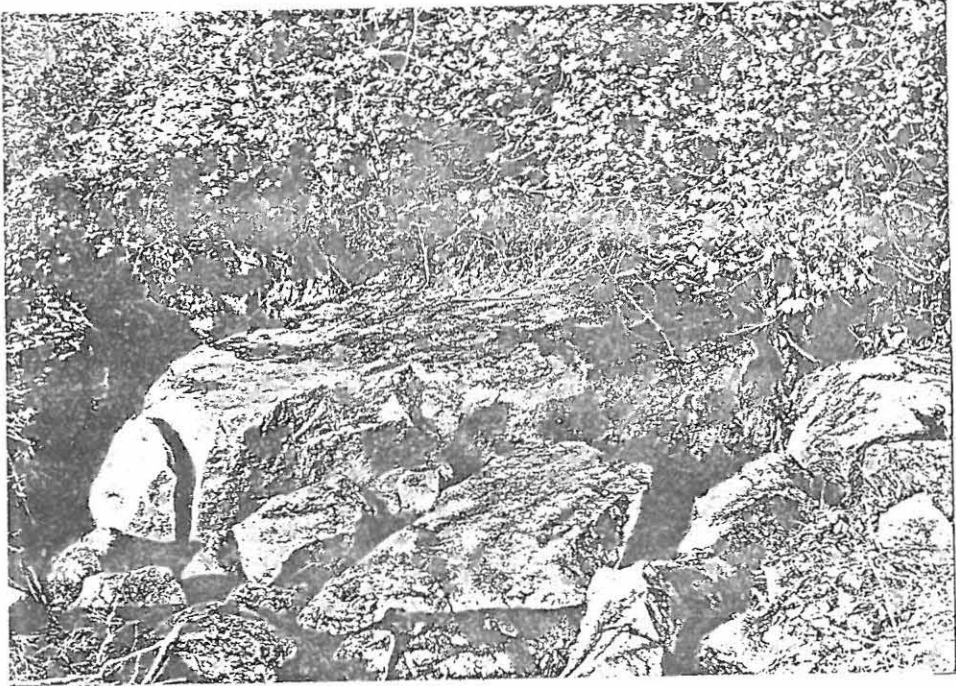
4. Koeoja A, -8--16, isojen kivien ryhmä, kuvattu luoteesta



5. Koeoja A, linja +20:n valli, koeojan luoteispääty, luoteisvalli.



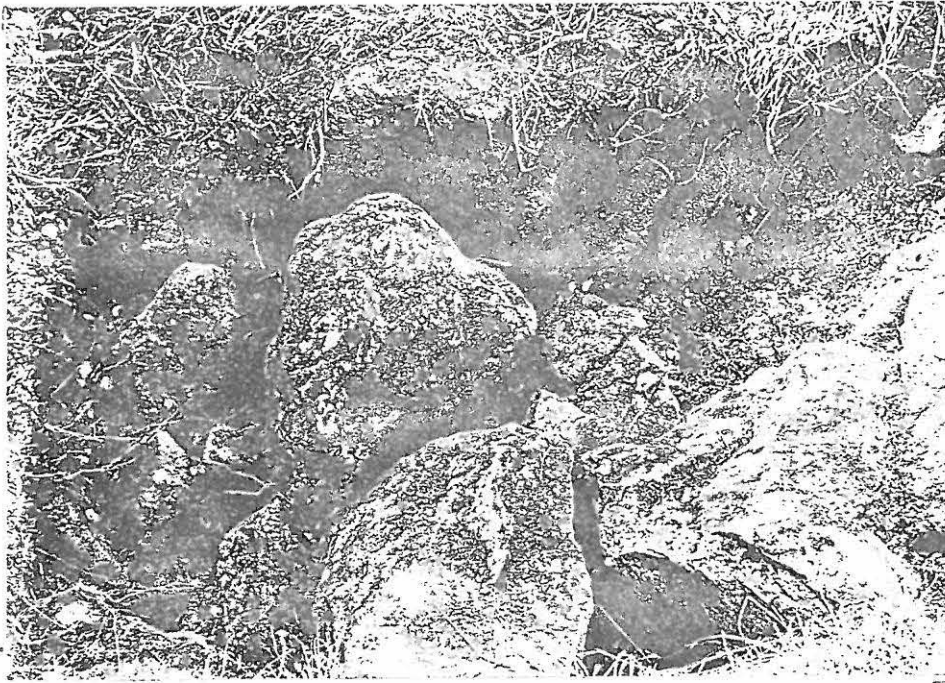
6. Koeoja B:n lounaispääty, lounaisvalli, kuvattu koillisesta.



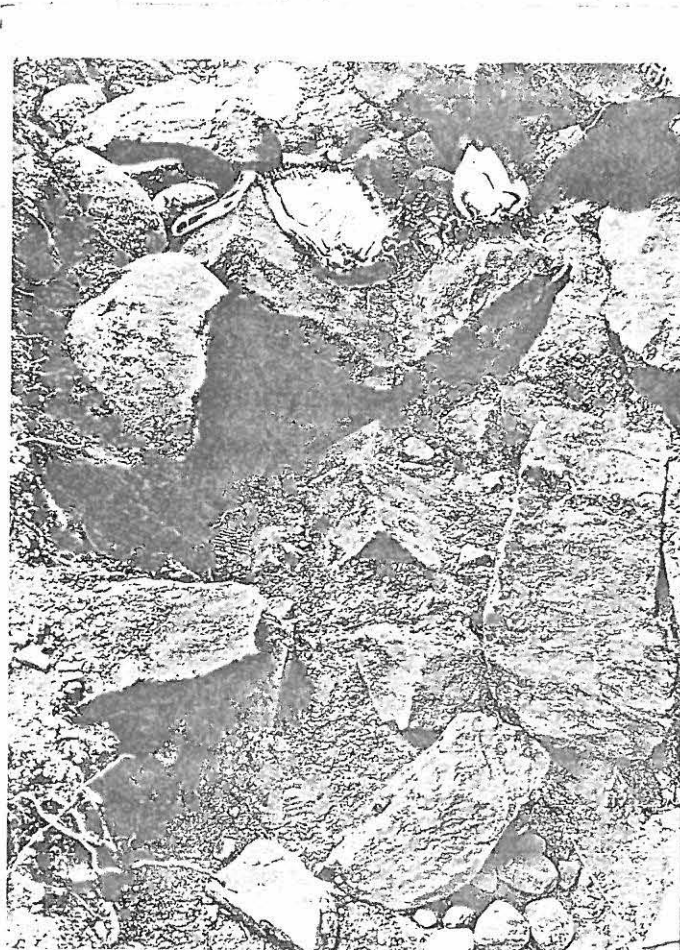
7. Koeja B:n lounaispääty, lounaisvallin juuri, kuvattu koillisesta.



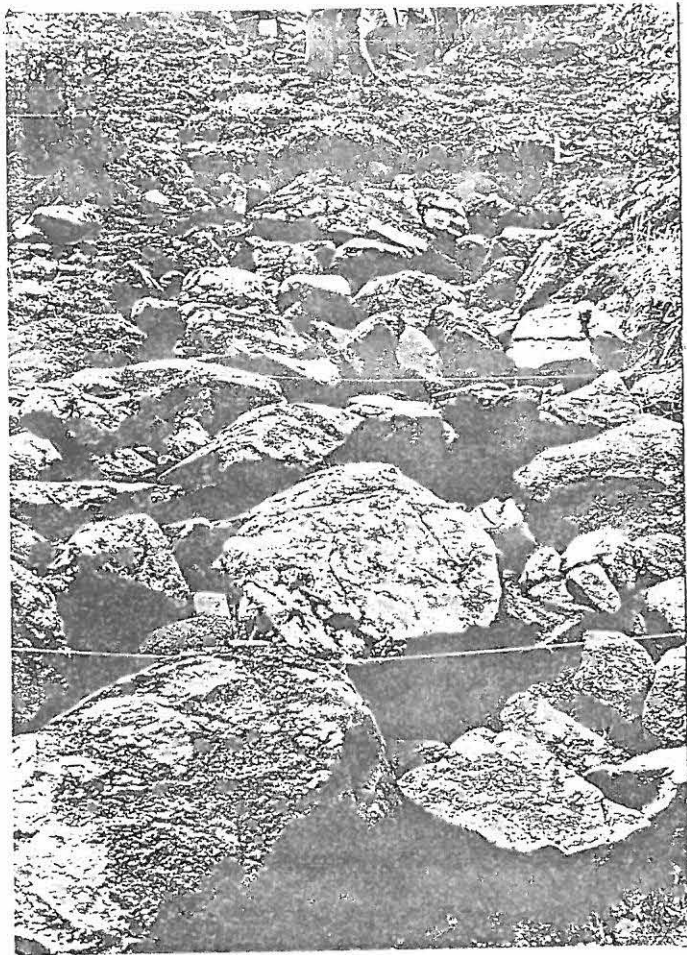
8. Koeja B:n koillispää, kiveys ojan päässä, kuvattu luo-  
teesta.



9. B-koeojan koillispää, kiveys ojan päässä, kuvattu luoteesta



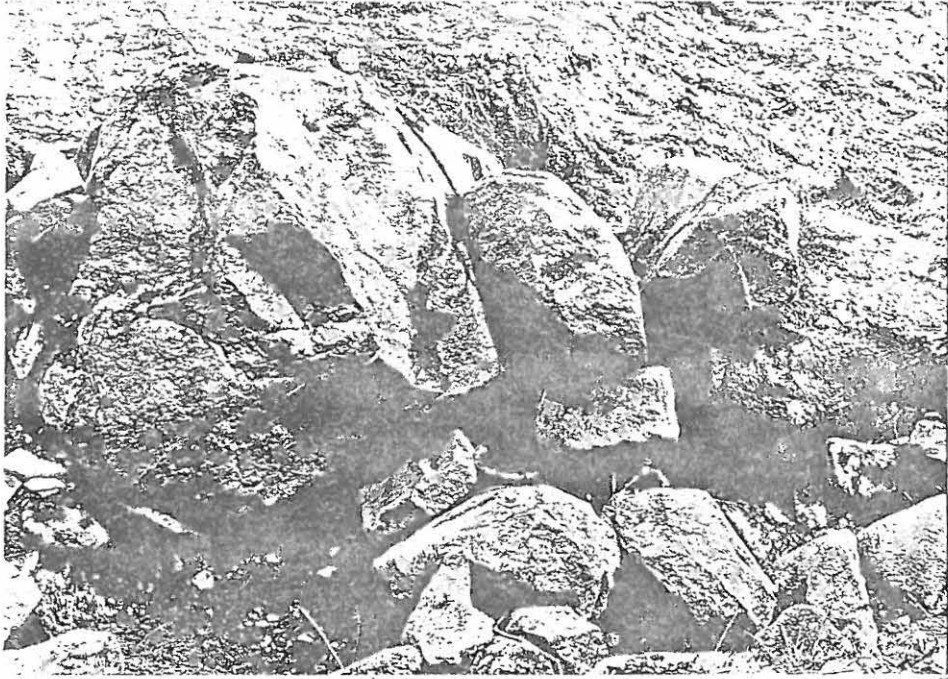
10. Tulisijanpohja koejassa A, -2/-6 - -2/-4, kuvattu luoteesta



11. Koeoja A, isojen kivien ryhmä, +12,50-+7, kuvattu luoteesta.



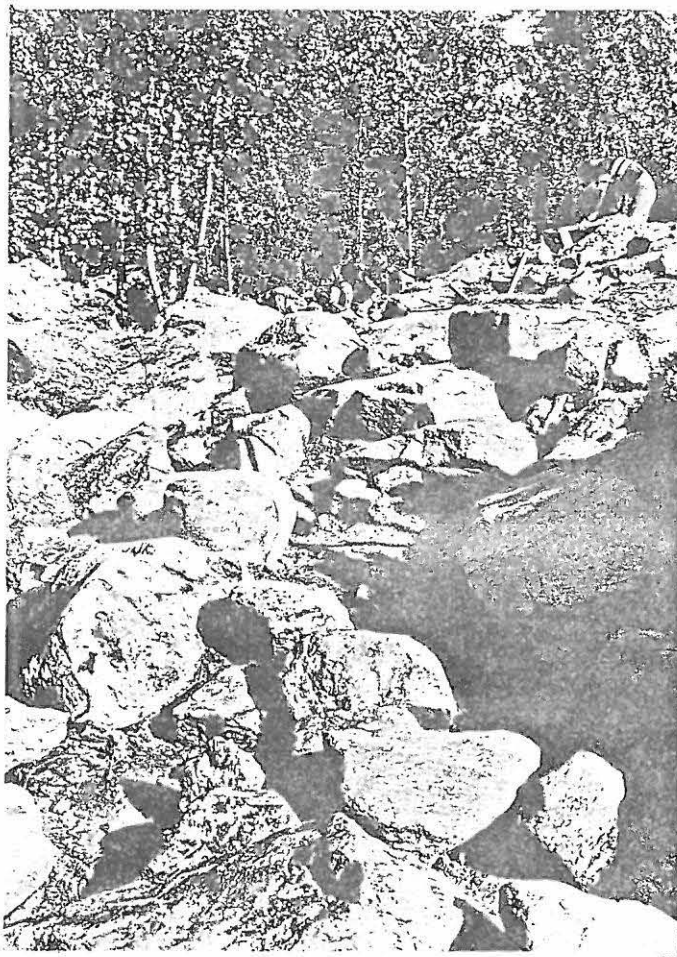
12. Koeoja B, kiveys -5--3, kuvattu luoteesta



13. Koeoja B, kiveys -5--3, kuvattu luoteesta.



14. Koeoja B, kiveys -5--3, kuvattu luoteesta.



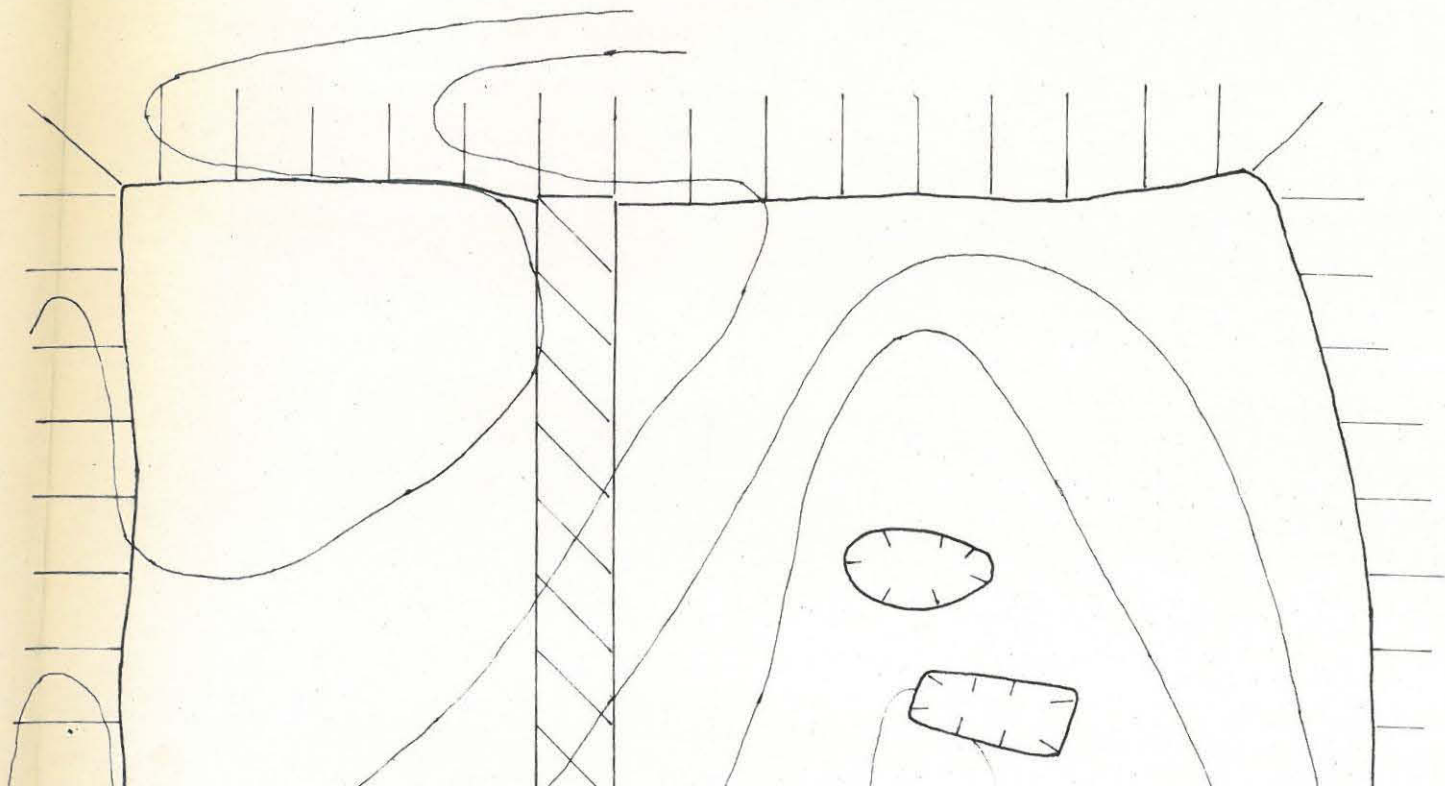
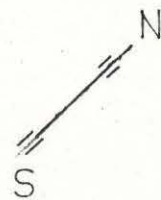
15. Koeoja A ja ojien A ja B risteys, isojen kivien ryhmä  
-14--8, kuvattu kaakosta.

EURAJOKI LIINMAAN LINNA

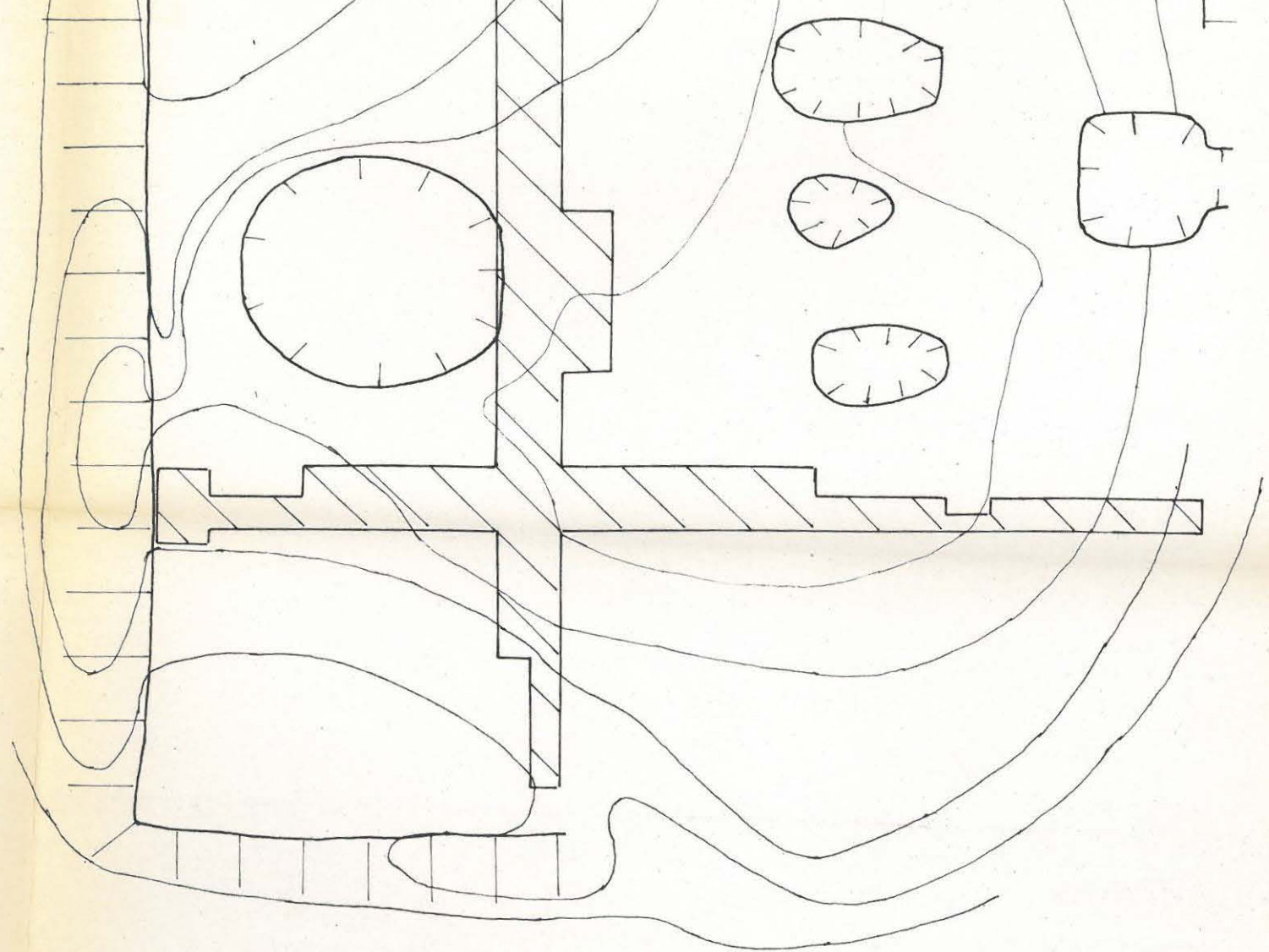
1978

YLEISKARTTA

SISÄVA LIEN RAJOITTAMA PIHA








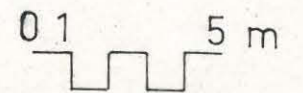
 KAIVAUSALUE

 VALLI

 KUOPPA

KORKEUSKÄYRÄT 0,5 M VÄLEIN

0.1 5 m

A scale bar consisting of a horizontal line with a zigzag pattern underneath. The number '0.1' is written above the left end, and '5 m' is written above the right end.