

HAAPAVESI, MIELUSKYLÄ

Kivikautisen asuinpaikan

koekaivaus 3.-28.7 1989

Leena Engblom

HAAPAVESI MIELUSKYLÄ

Kaivaus kivikautisella asuinpaikalla 3.-28. heinäkuuta 1989

Kunta: Haapavesi

Kylä: Mieluskylä

Tilat, joiden alueella tutkimustyö tehtiin:

Alue I:

Väliaho rn:o 23:23

Maanomistaja: Paavo Aho, os. 86530 Mieluskylä

Tienvieri 23:19

Maanomistaja: Väinö Juntto, os. 86530 Mieluskylä

Matinaho rn:o 23:35

Maanomistaja: Teuvo Mustaoja, os. Vanhatie 71 C 1,
86600 Haapavesi

Matinaho rn:o 23:36

Maanomistaja: Paavo Aho, os. edellä

Väliaho rn:o 23:23

Maanomistaja: Johannes Alatalo, os. 86530 Mieluskylä

Alue II:

Jokimäki rn:o 23:24

Maanomistaja: Johannes Alatalo, os. edellä

Peruskartta: 2433 05 MIELUSKYLÄ (1978) 1:20000

Alue I: x= 7118 62, y= 557 48, z= 90 (alueen keskikohta)

Alue II: x= 7118 76, y= 557 30, z= 90

Löydöt: KM 24838: 1-106

Negatiivit: F.79744-79762

Diapositiivit: 18267-18276

Aiemmat tutkimukset: Matti Huurre, tarkastus 1950-luvulla, ei kertomusta

JOHDANTO

Matti Huurre löysi merkkejä kivi-kautisesta asutuksesta 1950-luvulla Haapaveden Mieluskylästä Oulaisiin johtavan maantien n:o 796 varresta. Löytöpaikka sijaitsee n. 12 km länteen Haapaveden keskustasta. Hän toimitti museovirastoon useita kirveitä, talttoja ja kvartsiesineitä, jotka paikalliset maanviljelijät olivat löytäneet maantien ja sen koillispuolella virtaavan Pyhäjoen väliseltä peltoalueelta.

TVL ilmoitti aikovansa toteuttaa 1992-1993 maantien n:o 796 perusparannustyön välillä Oulaisten kaupungin raja ja Kokkivuori ja toivoi koekaivausta löytöalueella vuoden 1989 aikana. Tutkimustyö tehtiin 3.-28. heinäkuuta 1989. Kustannuksiin oli varattu 171600 mk. Kaivauksenjohtajana toimi fil.yo. Leena Engblom ja piirtäjänä fil.yo. Timo Pärssinen. Kaivajina toimivat mm. haapavetiset koululaiset, joita oli yhteensä 12, yhtäaikaaisesti 8-11.

Helsingissä 13.2.1990


Leena Engblom

SIJAINTI JA TOPOGRAFIA

Löytöpaikka sijaitsee n. 12 km länteen Haapaveden keskustasta Haapavedeltä Oulaisiin johtavan maantien n:o 796 varressa. TVL:n suunnitelmakartassa muinaisjäännöksen alueeksi on merkitty paaluväli 21800-22050, n. 200 m:n pituinen alue maantien vartta. Maantie kulkee pengerryksen päällä, 2 m korkeammalla muuta maastoa. 90 m:n korkeuskäyrä noudattaa maantien kulkusuuntaa. Kaivausalueen kohdalla tie tekee mutkan etelästä luoteeseen. Pyhäjoki virtaa tien itäpuolella parinsadan metrin päässä, ja maasto viettää joen rantaan kohden loivasti. N. 30 m tien reunasta joen suuntaan on havaittavissa terassin reuna, jota myöten kulkee 80 m:n korkeuskäyrä. Tien joenpuoleisella alueella on heinäpeltoja ja kesannolla olevia rantaniittyjä. Toisella puolen tietä Tienvieren ja siitä luoteeseen sijaitsevan Keskiähon tilojen päärakennukset sijaitsevat suhteellisen lähellä maantietä, joten pihamaat ulottuvat tielle saakka. Muutoin tällä puolella tietä reunustavat vilja- ja heinäpellot (kuva f79744, dia 18267).

KAIVAUSTEKNIikka

Kaivauksen peruslinjana käytettiin pohjois-eteläsuuntaista linjaa 200, josta muut mittaukset tehtiin. Kohtisuorassa siihen nähden olevaa apulinjaa merkittiin luvulla 300. Alatalon tilan päärakennuksen luoteispuolelle kaivettiin neljä koekuoppaa. Tämä erotettiin omaksi alueekseen, alueeksi II. Tämän alueen peruslinjana käytettiin linjaa 500. Kohtisuorassa siihen olevaa apulinjaa merkittiin luvulla 200. Tien reunat päätettiin kaivaa vähintään haltuunottoalueen verran eli 10 m nykyisen tien reunasta. Tien itäpuolelle kaivettiin 38 m:n pituinen koeoja 355-394/200 alueelle, jossa arveltiin asuinpaikan keskuksen sijaitsevan. Muutoin tien molemmille puolille kaivettiin neliömetrin suuruisia koekuoppia 5 tai 10 m:n välein tarpeen mukaan (ks. yleiskartta). Päällimmäinen kerros poistettiin lapioin, ja tämän alta paljastuvaa kerrosta nimitettiin pintatasoksi. Kaivamista jatkettiin joko lastoin tai lapioin tarpeen mukaan 10 cm:n kerroksina. Tasokarttoja ei piirretty ollenkaan steriilin maannoksen vuoksi-ainoastaan yleis- ja vaatuskartat piirrettiin. Kaivauksen jälkeen koeoja ja -kuopat peitettiin ja alue siistittiin. Kiintopisteenä käytettiin rajapyykkiä, joka sijaitsee 2,5 m lounaaseen koeojan 355-394/200 lounaiskulmasta. Kiintopisteen sijainti on 354/198 kaivauksen koordinaatiston mukaan. Absoluuttinen korkeus 88,97 m mpy. kiintopisteelle saatiin Pyhäjoen vastarannalla sijaitsevasta valtakunnallisesta korkeuskiintopisteestä n:o 492317 90,98 m mpy., sijainti: peruskartta 2433 05 MIELUSKYLÄ 1:20000 (1978), x= 7119 13, y= 557 74. Kaivetun alueen yhteispinta-ala on 109 neliometriä.

ALUE I

Maantien länsipuolen koekuoppien kaivaminen aloitettiin Tienvieren tilan päärakennuksen luoteispuolelta. Kuoppia kaivettiin maantien suuntaisena rivinä n. 10 m:n päähän tien reunasta. Kuoppia kaivettiin 10, paikoin 5 m:n välein. Tienvieren ja Keskihahon tilojen pihamaat ulottuivat tien reunaan saakka, joten niillä alueilla kaivamista vältettiin. Samoin Tienvieren tilan viljapellolla ei kaivettu. Sen sijaan Matinahon tilan maalla sijaitsevalle pellolle kaivettiin neljä koekuoppaa, mutta ne kaivettiin aivan tietä reunustavan ojan varteen, jotta kasvavalle viljalle koituva vahinko olisi mahdollisimman pieni. Tien länsipuolelle, alueelle I, kaivettiin 19 koekuoppaa neljälle pohjois-eteläsuuntaiselle linjalle: 169, 170, 174, 175 (kuvat f79752, 79753, dia 18274). Löytöjä tuli 9 kuopasta: 350/175, 410/175, 415/175, 420/175, 430/175, 435/175, 440/175, 480/170 ja 490/170. Löydöt, kvartsi-iskoksia, paljastuivat päällimmäisestä peltomultakerroksesta, joka oli keskimäärin 30 cm:n paksuinen. Peltomullan alla oli puhdas maannos, yleensä puhdas hiekka, joka pohjalla näkyi ruosteväriä. Paikoin hiekkakerroksen alla oli savi. Joissain koekuopissa n. 8 cm:n paksuinen hiekkakerros puuttui, ja peltomullan alta paljastui heti savi.

Koekuopparivistön eteläpään kuopat 330-360/175 olivat hyvin vetisiä, samoin kuopat 415/175 ja 420/175-ne saatiin vaivoin kaivetuksi.

Maantien länsipuolelle kaivettiin 38 m:n mittainen koeoja 355-394/200 siihen kohtaan, jossa tie tekee mutkan luoteeseen, koska tällä kohtaa arveltiin asuinpaikan ydinalueen olevan (kuvat f79745-49, diat 18269-72). Kvartsi-iskoksia löytyi koko ojan pituudelta, mutta minkäänlaisia merkkejä asuinpaikan olemassaolosta ei saatu. Minkäänlaista kiveystä ei löytynyt, ei myöskään merkkejä kulttuurikerroksesta. Parikymmensenttisen peltomultakerroksen alta paljastui puhdas hiekka. Ojasta löytyi muutama kvartsi sekä sen pohjoispäästä kvartsikaavin. Löydöt tulivat pintakerroksesta. Näin ollen mahdollinen asuinpaikka on saattanut tuhoutua jo aiemmin tienteossa.

Koeojan eteläpuolelle kaivettiin koekuoppia 100 m:n matkalle; eteläisin koekuoppa oli 255/195. Koeojan pohjoispuolelle kaivettiin koekuoppia 150 m:n matkalle niin, että pohjoisin koekuoppa oli 545/199. Jonkinlainen löytökeskittymä osuu koekuoppiin, jotka sijaitsevat alueella 445-490/199-210. Koekuoppien päällimmäisestä kerroksesta, peltomullasta löytyi kvartsikaapimia ja neljä liuske-esineen katkelmaa. Koekuopat linjan 505 pohjoispuolella olivat löydöttömiä. Kuoppia kaivettiin kuudelle pohjois-eteläsuuntaiselle linjalle: 195, 199, 200, 205, 210 ja 215. Kuoppia kaivettiin 5 tai 10 m:n välein.

Lisäksi tien eteläpuolelle, Tienvieren tilan päärakennuksen kaakkoispuolelle tehtiin pari koepistoa, joista paljastui savea.

ALUE II

Varsinaisen muinaisjäännöksen suoja-alueen ulkopuolelle, alueen I ja Alatalon tilan päärakennuksen luoteispuolelle kaivettiin neljä koekuoppaa tien eteläreunaa myötäillen 5 ja 10 m:n välein (ks. yleiskartta). Alueen I linjaa 175 ei voitu enää käyttää, koska paikalla tie tekee mutkan luoteeseen. Niinpä alue erotettiin itsenäiseksi omine koordinaatistoineen. Pohjois-eteläsuuntaista linjaa merkittiin luvulla 500, ja itä-länsisuuntaista poikkilinjaa merkittiin luvulla 200. Kiintopiste oli yhteinen alueen I kanssa. Jokainen koekuoppa kaivettiin n. puolen metrin syvyiseksi. Peltomultakerros oli n. 30 cm:n paksuinen, josta löytyi kvartsi-iskoksia yhtä kuoppaa lukuunottamatta. Peltomullan alta paljastui ruostepitoinen savi.

YHTEENVETO

Haapavedeltä Oulaisiin johtavan maantien n:o 796 varresta, tien ja Pyhäjoen väliseltä alueelta on toimitettu runsaasti kivikautisia löytöjä museovirastoon 1950-luvulla. TVL ilmoitti ryhtyvänsä 1992-1993 tienparannushankkeeseen, joten löytöalueella järjestettiin koekaivaus mahdollisen asuinpaikan löytämiseksi. Tien varteen, sen molemmin puolin kaivettiin koeoja ja -kuoppia n. 200 m:n matkalle. Mitään kiinteään muinaisjäännökseen viittaavaa ei löydetty, ainoastaan muutamia kvartsi-iskoksia, -kaapimia ja liuske-esineen katkelmia peltomultakerroksesta. Näin ollen mahdollinen asuinpaikka on saattanut tuhoutua jo tienteon yhteydessä.

DIAPOSITIIVILUETTELO

- 18267 Kaivausalue ennen tutkimusta. Tutkittavaan alueeseen kuuluu kuvassa näkyvän tien mutkan molemmat reunat. Kaakosta.
- 18268 Koekuoppia 265-285/195 kaivetaan. Taustalla Ollilan tilan päärakennus. Luoteesta.
- 18269 Koeojan 355-394/200 eteläpäähän pintamultaa kaivetaan pois. Kaakosta.
- 18270 Koeojaa 355-394/200 kaivetaan tasoon 1. Kaakosta.
- 18271 Koeojaa 355-394/200 kaivetaan tasoon 2. Kaakosta.
- 18272 Koeoja 355-394/200 kaivettuna tasoon 2. Luoteesta.
- 18273 Koekuoppia 405-450/200 kaivetaan. Pohjoisesta.
- 18274 Koeojaa 355-394/200 täytetään. Kuvassa vasemmalla, tien eteläpuolella kaivetaan koekuoppia 405-440/175. Kaakosta.
- 18275 Alue II: koekuoppia 205-231/500 kaivetaan. Kaakosta.
- 18276 Kaivajat yhteiskuvassa.
- 18277 Taltan (KM 24832:1) löytöpaikka 10 m:n päässä kuvassa näkyvän ohrapellon reunasta. Vasemmalla taltan löytäjä Ahti Korpi. Etelästä.

NEGATIIVILUETTELO

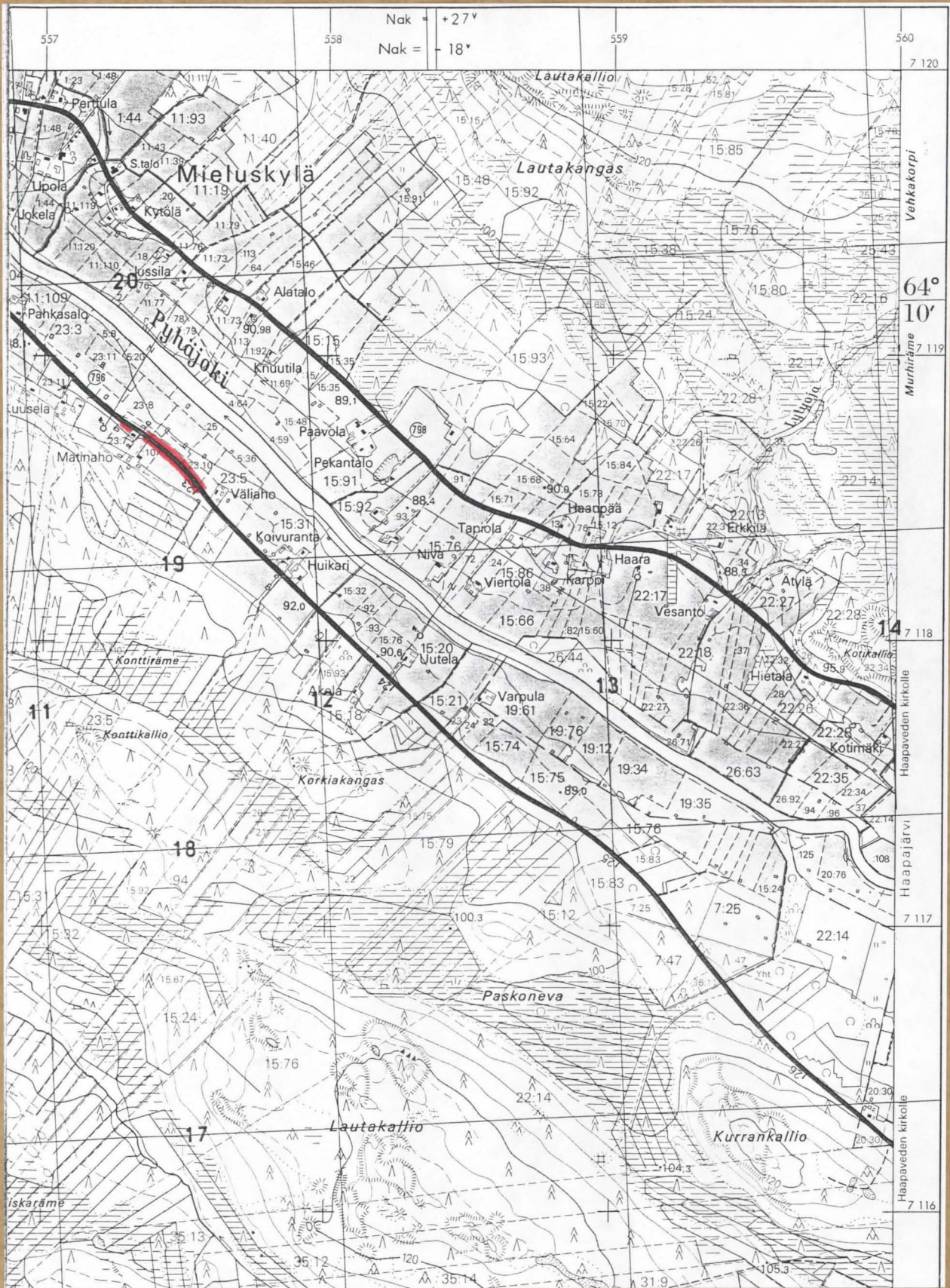
- 79744 Kaivausalue ennen tutkimusta. Tutkittavaan alueeseen kuuluu kuvassa näkyvän tien mutkan molemmat reunat. Kaakosta.
- 79745 Kaivausaluetta koekuopitettuna. Koeojan 355-394/200 eteläpään pintamultaa kaivetaan pois. Kaakosta.
- 79746 Koeojan 355-394/200 eteläpään pintamultaa kaivetaan pois. Kaakosta.
- 79747 Koeojaa 355-394/200 kaivetaan tasoon 1. Kaakosta.
- 79748 Sama kaivettuna tasoon 2. Taustalla koekuoppia 405-420/200 kaivetaan. Kaakosta.
- 79749 Sama kuin edellinen, nyt luoteesta nähtynä.
- 79750 Koekuoppia 405-450/200 kaivetaan. Pohjoisesta.
- 79751 Tutkimusalue nähtynä Pyhäjoen pohjoisrannalta.
- 79752 Koeojaa 355-394/200 täytetään. Tien eteläpuolella kaivetaan koekuoppia 405-440/175. Kaakosta.
- 79753 Koekuoppia 410-440/175 kaivetaan. Kaakosta.
- 79754 Koekuopat 299-350/200 täytettyinä. Kaakosta.
- 79755 Koeoja 355-394/200 peitettynä. Kaakosta.
- 79756 Taltan (KM 24832) löytöpaikka 10 m pellon reunasta. Vasemmalla löytäjä Ahti Korpi. Etelästä.
- 79757 Koekuopat 330-360/175 peitettyinä. Kaakosta.
- 79758 Koekuopat 405-445/175 peitettyinä. Kaakosta.

- 79759 Alue II Alatalon pohjoispuolella. Koekuoppia
205-231/500 kaivetaan. Kaakosta.
- 79760 Koekuoppia 265-285/195 kaivetaan. Luoteesta.
- 79761 Koekuopat alueella II peitettyinä. Kaakosta.
- 79762 Koekuopat 255-285/195 peitettyinä. Kaakosta.
- 79763 Kaivajat.

HAAPAVESI MIELUSKYLÄ

Leena Engblom 1989

PERUSKARTTA 2433 05 MIELUSKYLÄ (1978) 1:20 000
ALUE I: x= 7118 62, y= 557 48, z=90 (alueen keskikohta)
ALUE II: x= 7118 76, y= 557 30, z= 90
Kaivausalueet merkitty punaisella



HAAPAVESI MIELUSKYLÄ

LEENA ENGBLOM 1989



79744. KAIVUSALUE ENNEN TUTKIMUSTA. TUTKITTAVAAN ALUEeseen kuuluu kuvassa näkyvän tien mutkan molemmat reunasta. Kaakosta.



79745. KAIVUSALUETTA KOKOUKITETTUNA. KOOJAN 355-394/200 ETELÄPÄÄN PINTAMULTAA KAIVETAAN POIS. KAAKOSTA.



79746. KDEOJAN 355-394/200 ETELÄPÄÄN PINTAMULTAA
KAIVETAAN POIS. KAAKOSTA.



79747. KDEOJAA KAIVETAAN TASOON 1. KAAKOSTA.



79748. SAMAN KAIVETTUNA TASOON 2. TAUSTALLA KDE-
KUDPPIA 405-420/200 KAIVETAAN. KAAKOSTA.



79749. SAMAN KUIN EDELLINEN, NYT LUOTEESTA
NÄHTYNÄ.



79750. KOEKUOPPIA 405-450/200 KAIVETAAN. POHJOISESTA.



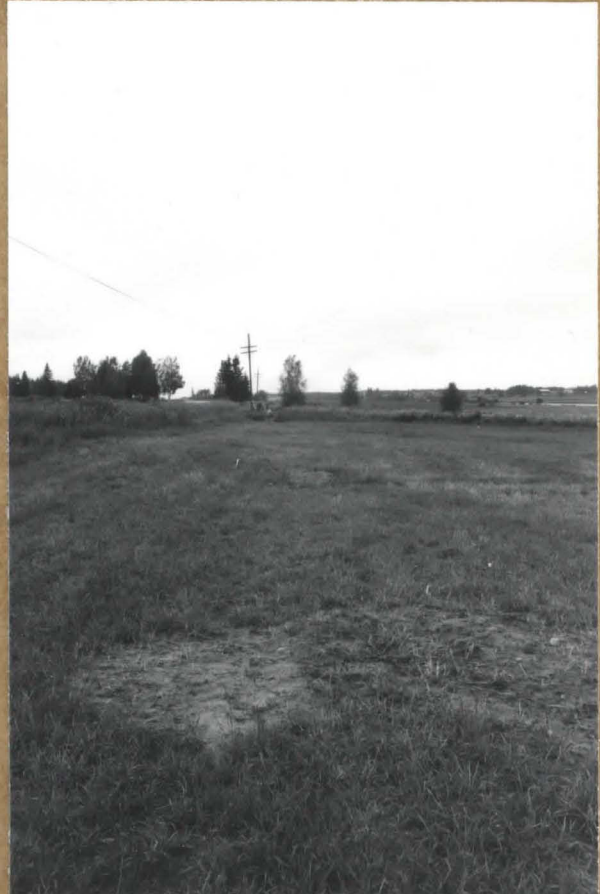
79751. TUTKIMUSALUE NÄHTYÄ PYHÄJOEN POHJOISRANNALTA.



79752. KOEJAA TÄYTETÄÄN. TIEN ETELÄPUOLELLA KAIVETAAN KOEKUOPPIA
405-440/175. KAAKOSTA.



79753. KOEKUOPPIA 410-440/175 KANETAAN. KAAKOSTA.



79754. KOEKUOPAT 299-350/200 PEITETTYNÄ. KAAKOSTA.



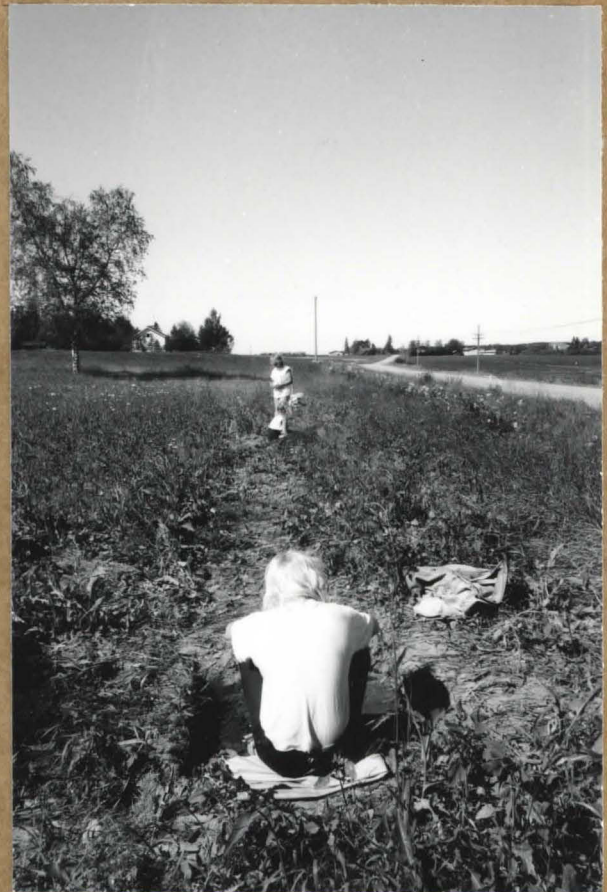
79755. KOEKOJA 355-394/200 PEITETTYNÄ. KAAKOSTA.



79757. KOEKUOPAT 330-360/175 PEITETTYNÄ. KAAKOSTA.



79758. KOEKUOPAT 405-445/175 PEITETTYNÄ. KAAKOSTA.



79759. ALUE II ALATALON POHJOISPUOLELLA. KOEKUOPPIA
205-231/500 KAIMETAAN. KAAKOSTA.



79761. KOEKUOPAT ALUEELLA II PEITETTYNÄ. KAAKOSTA.



79762. KOEKUOPAT 255-285/195 PEITETTYNÄ. KAAKOSTA.

HAAPAVESI MIELUSKYLÄ LEENA ENGBLOM 1989



79760. KOEKUOPPIA 265-285/195 KAIVETAAN. LUOTEESTA.




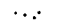
79763. KAIVAJAT.

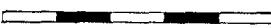
HAAPAVESI MIELUSKYLÄ

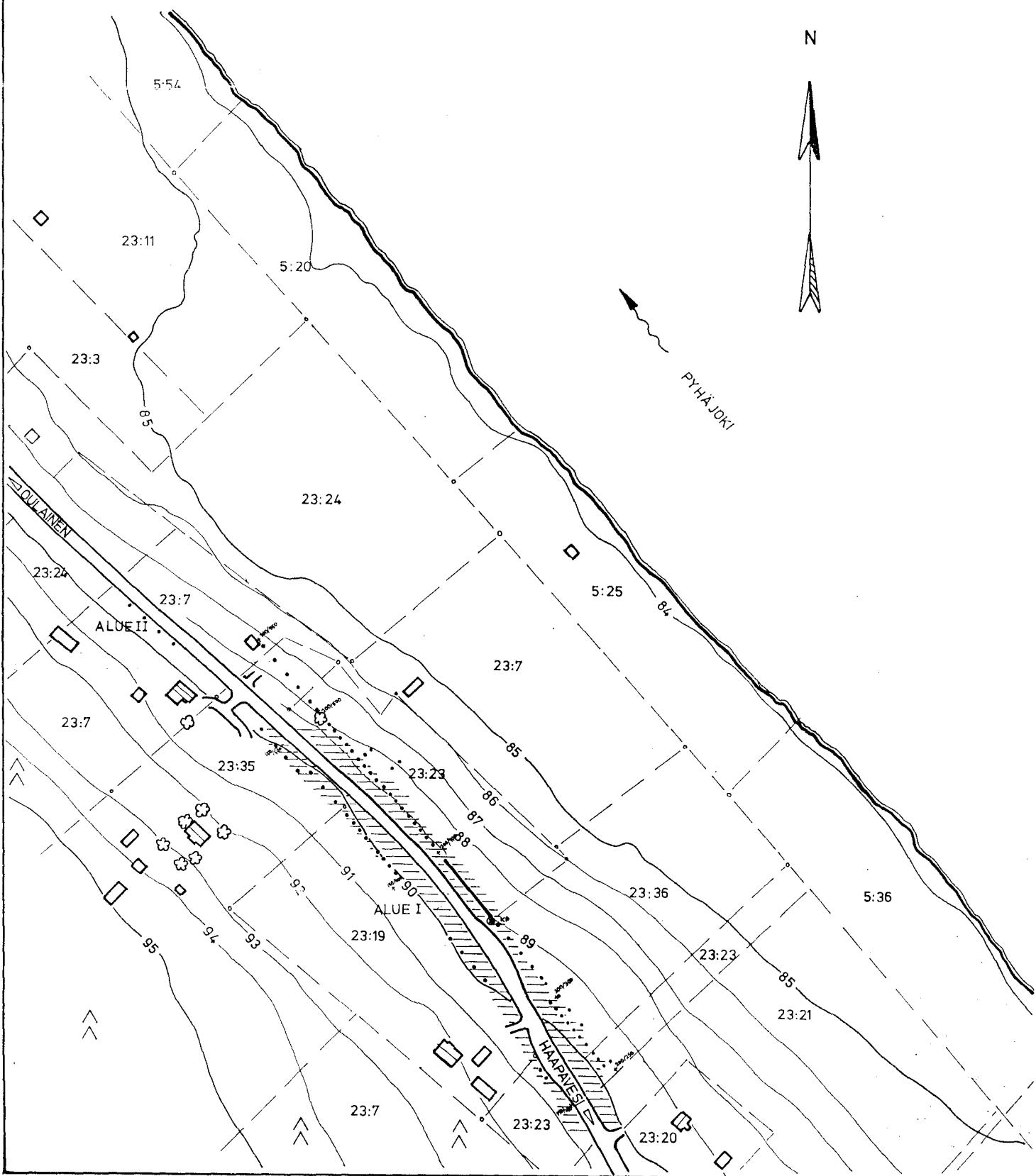
Leena Engblom 1989

YLEISKARTTA 4-2000 (POHJANA TVL TIESUUNNITELMAKARTTA)

PIIRT. T.PÄRSSINEN

-  MUINAISJÄÄNNÖKSEN SUOJA-ALUE
-  KOEKUOPAT

0  100 m



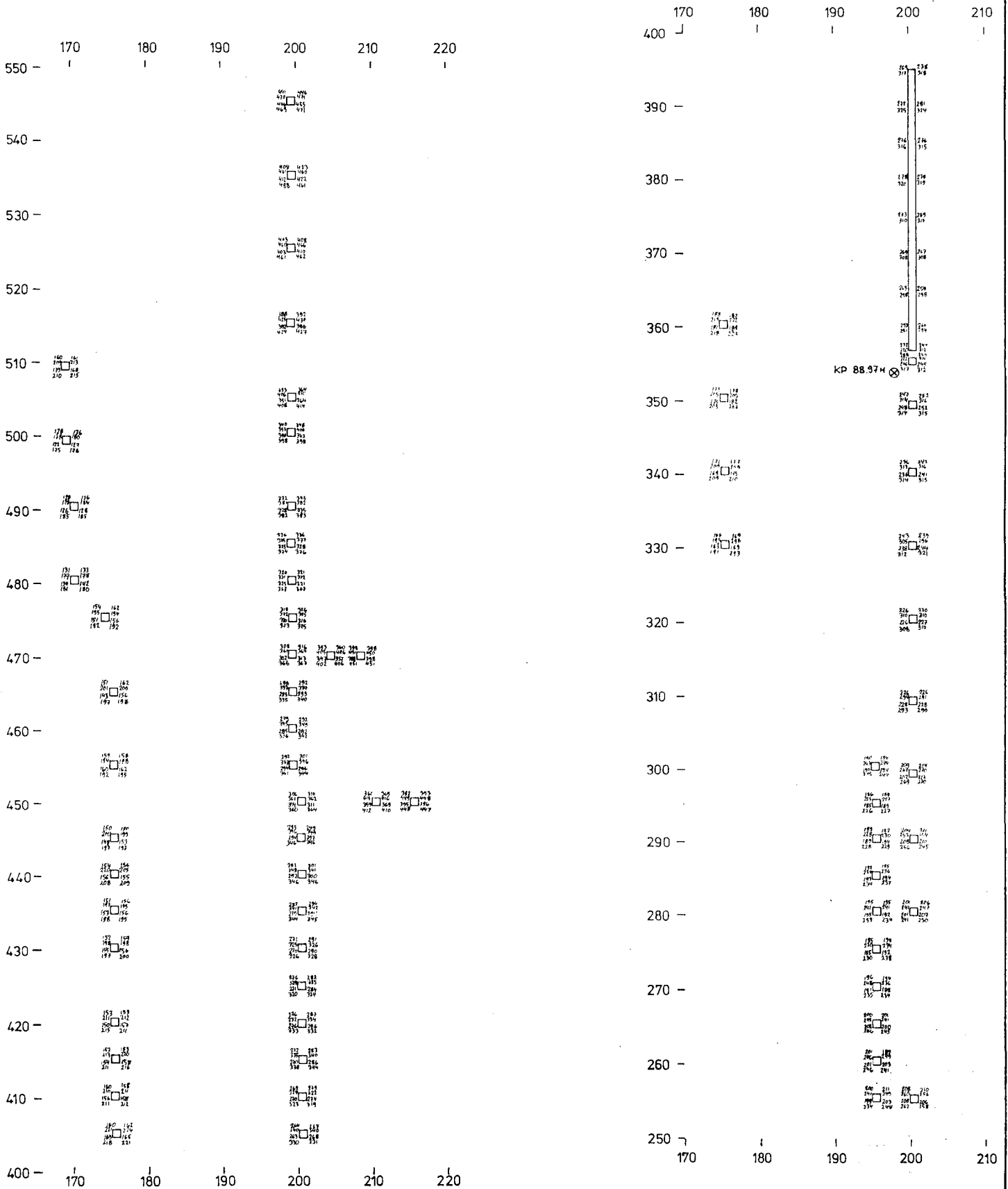
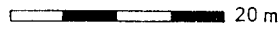
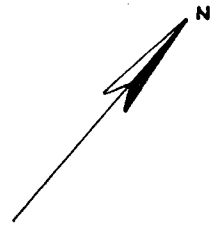
HAAPAVESI MIELUSKYLÄ

Leena Engblom 1989

PINTA- JA POHJAVAAITUSKARTTA, ALUE I

MK 1:500, KP LUKU=254 (KP=88,97 M MPY)

PIIRT. T. PÄRSSINEN



HAAPAVESI MIELUSKYLÄ

Leena Engblom 1989

PINTA - JA POHJAVAAITUSKARTTA, ALUE II
 MK 1: 500, KP-LUKU= 281, 254 (KP=88,97 M MPY)
 PIIRT. T. PÄRSSINEN

